



Bryssel 30.6.2021  
COM(2021) 345 final

**KOMISSION TIEDONANTO EUROOPAN PARLAMENTILLE, NEUVOSTOLLE,  
EUROOPAN TALOUS- JA SOSIAALIKOMITEALLE JA ALUEIDEN  
KOMITEALLE**

**EU:n pitkän aikavälin maaseutuvisio – Vahvat, verkottuneet, selviytymiskykyiset ja  
vauraat maaseutualueet**

{SWD(2021) 166 final} - {SWD(2021) 167 final}

## JOHDANTO: VAATIMUS EU:N MAASEUTUALUEITA KOSKEVASTA PITKÄN AIKAVÄLIN VISIOSTA

*”Maaseutualueemme ovat olennainen osa yhteiskuntarakennetta ja muodostavat taloutemme ytimen. Maisemien, kulttuurien ja kulttuuriperinnön monimuotoisuus on yksi Euroopan tärkeimmistä ja tyypillisimmistä piirteistä. Ne ovat keskeinen osa identiteettiämme ja taloudellista potentiaaliaamme.”*

*”Aiomme vaalia ja suojella maaseutualueita ja investoida niiden tulevaisuuteen.”*

*Puheenjohtaja Ursula von der Leyen – heinäkuu 2019  
(Poliittiset suuntaviivat 2019–2024)*

EU:n maaseutualueet ovat keskeinen osa eurooppalaista elämäntapaa, ja niillä asuu 137 miljoonaa ihmistä. Alueet edustavat lähes 30:tä prosenttia EU:n väestöstä ja yli 80:tä prosenttia sen alueesta, kun otetaan huomioon kaikki Euroopan harvaan asutut kunnat<sup>1</sup>. Ne ovat laajalti tunnustettuja ja arvostettuja elintarviketuotannon, luonnonvarojen hallinnan, luonnonmaisemien suojelun sekä virkistys- ja matkailualan kannalta. Monet perinteistämme, juhlistamme ja kulttuurikäytännöistämme perustuvat Euroopan maaseutualueisiin. Kuten Euroopan komission puheenjohtaja Ursula von der Leyen on korostanut, Eurooppa ei olisi kokonainen ilman maaseutuaan.<sup>2</sup>

Viime vuosikymmenten yhteiskunnalliset ja taloudelliset muutokset, kuten globalisaatio ja kaupungistuminen, kuitenkin muuttavat niiden maaseutualueiden tehtävää ja luonnetta, joihin myös väestön väheneminen ja ikääntyminen vaikuttavat.<sup>3</sup> Monet eurooppalaiset ovat huolissaan maaseudun heikentyvästä infrastruktuurista ja palvelutarjonnasta, mukaan lukien terveydenhuollon, sosiaalipalvelujen ja koulutuksen sekä posti- ja pankkipalvelujen saatavuus. Toiset ovat huolissaan työllistymismahdollisuuksien kaventumisesta ja maaseutualueiden mahdollisesta tulojen vähenemisestä tai rajallisista liikenneyhteyksistä ja digitaalisista yhteyksistä.

Yhä enenevässä määrin ymmärretään, että **maaseutualueiden asema ja merkitys ovat aliarvostettuja** ja että näille alueille ei anneta riittävää korvausta. Lähes 40 prosenttia tämän tiedonannon valmistelun yhteydessä järjestettyyn julkiseen kuulemiseen vastanneista katsoi, että yhteiskunta ja poliittiset päätöksentekijät ovat unohtaneet heidät. Tähän käsitykseen ja siihen vaikuttaviin tekijöihin on puututtava<sup>4</sup>.

Tässä EU:n maaseutualueita koskevasta pitkän aikavälin visiosta annetussa tiedonannossa pyritään vastaamaan näihin haasteisiin ja huolenaiheisiin tukeutumalla **EU:n vihreän ja digitaalisen siirtymän uusiin mahdollisuuksiin ja covid-19-**

<sup>1</sup> JRC:n Eurostatin väestötietoihin perustuvan vuoden 2018 LAU-tason (paikalliset hallintoyksiköt) mallinnuksen mukaan. Väestöatlas on saatavilla osoitteessa <https://migration-demography-tools.jrc.ec.europa.eu/atlas-demography/>

<sup>2</sup> Maaseutualueiden kehittämismahdollisuuksia koskeva verkkoseminaari ”A vision for rural Europe – Harnessing the potential of rural areas to contribute to a sustainable & prosperous Europe”

<sup>3</sup> Ks. komission kertomus väestönmuutoksen vaikutuksesta (COM(2020) 241 final) ja vihreä kirja väestön ikääntymisestä (COM(2021) 50 final).

<sup>4</sup> Lisätietoja on liitettynä olevassa sidosryhmäkuulemisen tiivistelmäraportissa (SWD(2021) 167 final).

**pandemiasta saatuihin kokemuksiin** sekä yksilöimällä keinoja parantaa maaseudun elämänlaatua, saavuttaa tasapainoinen aluekehitys ja vauhdittaa maaseutualueiden talouskasvua hiljattain julkaistun väestöatlaksen avulla. Tiedonanto perustuu analyysiin, ennakointitoimiin, laajoihin kuulemisiin ja yhteisöjen panokseen. Siinä esitetään visio ja toimintapoliittiset välineet vision toteuttamiseksi, mukaan lukien parhaat käytännöt, joita voidaan toistaa muualla. Tiedonannolla edistetään Agenda 2030 - toimintaohjelman ja sen kestävä kehityksen tavoitteiden saavuttamista.

**Maaseutualueet ovat aktiivisia toimijoita EU:n vihreässä ja digitaalisessa siirtymässä.** Kestävä elintarviketuotannon, biodiversiteetin säilyttämisen ja ilmastonmuutoksen torjunnan vuoksi ne ovat keskeisessä asemassa Euroopan unionin vihreän kehityksen ohjelman<sup>5</sup> ja Pelloilta pöytään -strategian<sup>6</sup> tavoitteiden sekä biodiversiteettiä<sup>7</sup> koskevien tavoitteiden saavuttamisessa. Samaan aikaan uusien teknologioiden käyttöönotto maaseutualueilla on välttämätöntä, jotta Euroopan digitaalinen vuosikymmen toteutuisi. Vuodelle 2030 asetettujen EU:n digitaalisten tavoitteiden<sup>8</sup> saavuttamisella voidaan myös tarjota uusia mahdollisuuksia maaseudun kestävä kehitykselle maa- ja metsätaloutta laajemmalla alueella, luoda uusia näkymiä valmistusteollisuuden ja erityisesti palvelujen kasvulle sekä edistää palvelujen ja toimialojen parempaa maantieteellistä jakautumista.

**Euroopan maaseutualueet ovat hyvin monimuotoisia.** Erilaiset luonto- ja ilmasto-olosuhteet, maantieteelliset erityispiirteet, historiallinen ja kulttuurinen kehitys, väestörakenteen ja yhteiskunnan muutokset, kansalliset ja alueelliset erityispiirteet sekä taloudellinen vauraus merkitsevät sitä, että maaseutualueet eivät ole samanlaisia. Tämä monimuotoisuus edellyttää paikallisesti suunniteltuja toimia ja ratkaisuja, jotka vastaavat kunkin alueen erityisiä tarpeita ja mahdollisuuksia. Tämä tarkoittaa myös sitä, että alueellisissa kehittämisstrategioissa olisi käsiteltävä maaseutualueita niiden ominaispiirteiden mukaisesti ja suhteessa niiden ympäristöön. Tältä osin toimissa on keskityttävä erityisesti **syrjäisiin ja vähemmän kehittyneisiin maaseutualueisiin.**

Yhteiskunnan muutokset, mukaan lukien viimeisimmät covid-19-taudin aiheuttamat muutokset, olisi **muutettava maaseutualueiden mahdollisuuksiksi.** Meidän on vältettävä epäsymmetristä elpymistä ja varmistettava, että kaikilla EU:n alueilla on keinot toipua pandemiasta tasavertaisesti.

Komissio, joka on vahvasti sitoutunut demokratiaan ja tasa-arvoon ja joka on tietoinen väestörakenteen muutoksen vaikutuksista, on sitoutunut siihen, **ettei ketään tai mitään aluetta jätetä jälkeen** ja että **EU tuodaan lähemmäs kansalaisiaan.** Tällä tiedonannolla se pyrkii antamaan uutta pontta maaseutualueille muuttamalla tapaa, jolla niistä ajatellaan, ja luomalla uusia mahdollisuuksia niin, että maaseutuyhteisöt saavat äänensä paremmin kuuluviin, sillä ne ovat olennainen osa Euroopan tulevaisuuden rakentamista. Maaseutuyhteisöillä on myös keskeinen asema Euroopan sosiaalisten

---

<sup>5</sup> Tiedonanto ”Euroopan vihreän kehityksen ohjelma” (COM(2019) 640 final).

<sup>6</sup> Tiedonanto ”Pelloilta pöytään -strategia” (COM(2020) 381 final).

<sup>7</sup> Tiedonanto ”Vuoteen 2030 ulottuva EU:n biodiversiteettistrategia” (COM(2020) 380 final).

<sup>8</sup> [https://ec.europa.eu/info/strategy/priorities-2019-2024/europe-fit-digital-age/europes-digital-decade-digital-targets-2030\\_fi](https://ec.europa.eu/info/strategy/priorities-2019-2024/europe-fit-digital-age/europes-digital-decade-digital-targets-2030_fi)

oikeuksien pilarin 20. periaatteen<sup>9</sup> täytäntöönpanossa, sillä ne edistävät vahvaa sosiaalista Eurooppaa, joka on oikeudenmukainen, osallistava ja täynnä mahdollisuuksia.



Maaseutualueiden mahdollisuuksien hyödyntämiseksi parhaalla mahdollisella tavalla tarvitaan **paikkalähtöisiin lähestymistapoihin** perustuvaa tasapainoista aluekehitystä ja kaikkien hallintotasojen osallistumista, kuten hiljattain hyväksytyssä EU:n uudessa alueellisessa toimintasuunnitelmassa<sup>10</sup> todetaan.

Komissio on sitoutunut vähentämään alueellisia eroja ja auttamaan maaseutualueita kuromaan kiinni välimatka muihin alueisiin. Tämä sitoumus vahvistetaan **Euroopan unionin toiminnasta tehdyn sopimuksen 174 artiklassa**, jossa määrätään, että erityistä huomiota on kiinnitettävä *maaseutuun, teollisuuden muutosprosessissa oleviin alueisiin sekä vakavista ja pysyvistä luontoon tai väestöön liittyvistä haitoista kärsiviin alueisiin, kuten pohjoisimpiin alueisiin, joiden väestötiheys on erittäin alhainen, ja saaristo-, rajaseutu- ja vuoristoalueisiin*. Syrjäisimpien alueiden ja niiden maaseutualueiden erityinen asema tunnustetaan Euroopan unionin toiminnasta tehdyn sopimuksen 349 artiklassa.

Näitä perussopimusperiaatteita on noudatettava ja ne on omaksuttava kaikilla tasoilla. mikään politiikka, toimi tai toimenpide ei saisi hankaloittaa alueellista lähentymistä eikä pahentaa alueellista kahtiajakoa.

Tässä tiedonannossa esitetään tätä taustaa vasten **EU:n vuoteen 2040 saakka ulottuva maaseutualueita koskeva pitkän aikavälin visio**. Siinä yksilöidään toiminta-aloja, joilla tähdätään vahvempiin, verkottuneisiin, selviytymiskykyisiin ja vauraampiin maaseutualueisiin ja -yhteisöihin. **Maaseutusopimuksella** kannustetaan viranomaisia ja sidosryhmiä toimimaan maaseutualueiden asukkaiden tarpeiden ja toiveiden mukaisesti. Siihen liittyvällä **maaseutua koskevalla EU:n toimintasuunnitelmalla** helpotetaan alueellisen koheesion edistämistä ja luodaan uusia mahdollisuuksia innovatiivisten yritysten houkuttelemiseksi, laadukkaiden työpaikkojen tarjoamiseksi, uusien ja parempien taitojen edistämiseksi, infrastruktuurin ja palvelujen parantamiseksi sekä kestäväen maatalouden ja monipuolisen taloudellisen toiminnan aseman hyödyntämiseksi.

<sup>9</sup> [https://ec.europa.eu/info/strategy/priorities-2019-2024/economy-works-people/jobs-growth-and-investment/european-pillar-social-rights\\_en](https://ec.europa.eu/info/strategy/priorities-2019-2024/economy-works-people/jobs-growth-and-investment/european-pillar-social-rights_en)

<sup>10</sup> [https://www.territorialagenda.eu/files/agenda\\_theme/agenda\\_data/Territorial%20Agenda%20documents/TerritorialAgenda2030\\_201201.pdf](https://www.territorialagenda.eu/files/agenda_theme/agenda_data/Territorial%20Agenda%20documents/TerritorialAgenda2030_201201.pdf)

# 1. EU:N MAASEUTUALUEET NYKYÄÄN<sup>11</sup>

## 1.1. Suuntaukset ja haasteet

EU:n väestö ikääntyy, ja se alkaa vähentyä hitaasti tulevalla vuosikymmenellä. **Maaseutualueiden väestö<sup>12</sup> on** jo keskimäärin **vanhempaa** kuin kaupunkien ja esikaupunkien väestö. Maaseutualueiden väkiluku on viime vuosina keskimäärin vähentynyt, mikä johtuu pääasiassa negatiivisesta luonnollisesta väestönmuutoksesta<sup>13</sup>, jota ei ole kompensoitu riittäväällä positiivisella nettomuutolla. Eräät itäiset ja eteläiset jäsenvaltiot kohtaavat jopa molemmat haasteet, sillä niiden maaseutualueiden luonnollinen väestönmuutos ja nettomuutto ovat olleet negatiivisia<sup>14</sup>. Lisäksi nuoret **naiset lähtevät maaseutualueilta todennäköisemmin** kuin nuoret miehet. Nämä väestönkehityksen suuntaukset yhdistettynä yhteyksien ja infrastruktuurin puutteeseen sekä tuottavuuden haasteisiin ja julkisten palvelujen, kuten koulutuksen ja hoidon, huonoon saatavuuteen voivat **vähentää maaseutualueiden houkuttelevuutta** asuin- ja työskentelypaikkana.

Vuosisatojen ajan maaseudulla tarkoitettiin maataloutta, jossa miljoonat viljelijät ruokkivat eurooppalaista yhteiskuntaa. Monilla maaseutualueilla ja erityisesti kaukaisemmillä ja syrjäisemmillä alueilla eläminen liittyy edelleen erottamattomasti maatalouteen, sillä 40 prosenttia maaseutualueiden maa-alasta on maatalouden käytössä. Ajan myötä maa-, metsä- ja kalatalouden osuus maaseutualueista on vähentynyt sekä taloudellisesti että työllisyyden kannalta 12 prosenttiin kaikista työpaikoista ja neljään prosenttiin bruttoarvonlisäyksestä, mutta samalla on säilytetty EU:n elintarviketurva.

Samaan aikaan palvelujen (esim. matkailu ja virkistys) painoarvo on kasvanut, mikä on johtanut maaseudun elinkeinoelämän rakennemuutokseen. Teollisuuden ja rakennusalan osuus taas on pysynyt vakaana.

Vaikka suuremman kasvun ansiosta ero on kaventunut vuoden 2000 jälkeen, **maaseutualueiden asukaskohtainen bruttokansantuote (BKT)** oli vuonna 2018 edelleen huomattavasti alhaisempi (75 prosenttia keskiarvosta) kuin EU:ssa keskimäärin. Talouserojen kurominen umpeen ei ulottunut syrjäisiin maaseutualueisiin (joilla BKT oli noin 70 prosenttia EU:n asukaskohtaisesta BKT:stä). Tämä yleinen taloudellinen tilanne korostaa tarvetta jatkaa maaseutualueiden talouden monipuolistamista, joka kattaa kaikki ulottuvuudet ja alat, jotta maaseutualueiden palvelu- ja tuotantomahdollisuuksia voidaan hyödyntää parhaalla mahdollisella tavalla.

EU:n maaseutualueiden keskimääräinen **työllisyysaste** kasvoi vuosina 2012–2020 (67,5 prosentista 73,1 prosenttiin eli korkeammaksi kuin kaupungeissa), kun taas

---

<sup>11</sup> Lisätietoja on saatavilla myös tähän tiedonantoon liitettyssä komission yksiköiden valmisteluasiakirjassa (SWD(2021) 166 final).

<sup>12</sup> Eri tietoaaineistoissa käytetään erilaisia maaseudun määritelmiä. Tämän luvun kannalta tärkein ero on DEGURBA-tietojen (joissa viitataan kaupunkeihin, esikaupunkeihin ja maaseutualueisiin) ja NUTS-kaupunki-maaseututypologian (jossa viitataan kaupunki-, väli- ja maaseutualueisiin) välinen ero. Lisätietoja on tiedonantoon liitetyn komission yksiköiden valmisteluasiakirjan menetelmiä koskevassa luvussa.

<sup>13</sup> Tämä tarkoittaa sitä, että kuolemien määrä on ylittänyt syntymien määrän.

<sup>14</sup> Tämä perustuu vuosien 2014–2019 keskimääräiseen vuotuisen muutokseen.

keskimääräinen **työttömyysaste** laski (10,4 prosentista 5,9 prosenttiin eli alhaisemmaksi kuin kaupungeissa). Tämä suotuista yleinen dynamiikka peittää erilaisia realiteetteja ja erityisesti jäsenvaltioiden hyvin erilaisia tilanteita sekä sitä tosiasiaa, että **nuorten** työttömyysaste on myös maaseutualueilla yleisen työikäisen väestön työttömyysastetta korkeampi. Köyhyys- tai syrjäytymisriskissä olevan väestön osuuden osalta voidaan lisäksi todeta, että vuoden 2019 luvut ovat maaseutualueilla korkeammat (22,4 %) verrattuna kaupunkeihin (21,3 %) ja pikkukaupunkeihin ja esikaupunkeihin (19,2 %), ja kymmenessä jäsenvaltiossa köyhyysriskissä olevan maaseutuväestön osuus on kasvanut vuodesta 2012<sup>15</sup>.

**Miesten ja naisten työllisysero** maaseutualueilla on 13 prosenttiyksikköä (10 prosenttiyksikköä kaupungeissa), ja joissakin jäsenvaltioissa se on yli 20 prosenttiyksikköä. Ero on pysynyt EU:n tasolla melko vakaana vuodesta 2012. Yli puolessa jäsenvaltioista sukupuolten välinen kuilu on maaseutualueilla suurempi kuin kaupungeissa. Huomiota olisi kiinnitettävä siihen, että monilla naisilla on epävarma työsuhte (esimerkiksi kausityöntekijät) tai ”näkyvätön rooli” maaseutuyhteisöissä (esimerkiksi avustavat puoliset), minkä vuoksi he saattavat helposti joutua haavoittuvaan asemaan (kuten sosiaalisen suojelun tai äitiysetuuksien puuttuminen joissakin tapauksissa). Naisilla on samalla kuitenkin merkittävä asema maaseutualueiden vaurauden ja sosiaalisen osallisuuden edistämässä erityisesti yrittäjyyden kautta.

**Korkeakoulututkinnon** suorittaneiden osuus<sup>16</sup> on maaseutualueilla edelleen pieni, vaikka se kasvoi vuosien 2012 ja 2019 välisenä aikana 18 prosentista 22 prosenttiin. Myös maaseutualueiden ja kaupunkien välinen ero kasvoi vuosien 2012 ja 2019 välisenä aikana 17 prosenttiyksiköstä 19 prosenttiyksikköön (se on pysynyt vakaana tai kasvanut useimmissa jäsenvaltioissa). **Perustaitojen** (lukutaito, matematiikka ja luonnontieteet) osalta kaupunki- ja maaseutualueiden oppimistulosten ero on myös monissa maissa suuri, kuten vuoden 2018 PISA-tutkimuksen tulokset osoittavat. Ainakin **digitaalisten perustaitojen** osalta ero oli 14 prosenttiyksikköä (48 prosenttia maaseutualueilla ja 62 prosenttia kaupungeissa) vuonna 2019, ja se on pysynyt vakaana vuodesta 2015. Lisäksi EU:n tasolla opintonsa keskeyttäneiden osuus on maaseutualueilla ja pienemmissä kaupungeissa suurempi kuin kaupungeissa. Joidenkin maaseutualueiden kouluilla on usein vaikeuksia tarjota laadukasta opetusta maantieteellisen eristyneisyytensä ja pienen kokonsa vuoksi. Ne kärsivät infrastruktuurin ja koulutuksen tukipalvelujen riittämättömyydestä, rajallisesta koulutustarjonnasta sekä kokeneiden opettajien puutteesta. Tämä voi rajoittaa sähköisten palvelujen käyttöönottoa ja etäopiskelu- ja työskentelymahdollisuuksia, mikä vaikuttaa **laadukkaiden työpaikkojen** saatavuuteen maaseudulla.

Maaseutualueiden elämä riippuu ratkaisevasti **laadukkaiden julkisten palvelujen ja infrastruktuurin** saatavuudesta. Julkisessa kuulemisessa tärkeimmiksi tarpeiksi yksilöitiin infrastruktuuri, palvelujen saatavuus, digitaaliset yhteydet ja työllisyys. Erityisesti peruspalvelut, kuten vesihuolto, jätevesihuolto, energia, liikenne, rahoituspalvelut ja digitaalinen viestintä, ja niihin liittyvä infrastruktuuri ovat tärkeässä asemassa sosiaalisen ja taloudellisen osallisuuden varmistamisessa. Ne täydentävät muita

---

<sup>15</sup> Nuorisotyöttömyysaste on yleistä työttömyysastetta korkeampi kaikkialla EU:ssa ja kaikenikäisillä alueilla. Ks. tähän liittyvä komission yksiköiden valmisteluasiakirja (SWD (2021) 166 final) s. 58–59 ja kuva 11) sekä [File:Share of people at risk of poverty or social exclusion, analysed by degree of urbanisation, 2019 \(%\) LCIE20.png - Statistics Explained \(europa.eu\)](#).

<sup>16</sup> Tässä yhteydessä osuuteen kokonaisväestöstä lasketaan eri ikäryhmiin kuuluvat henkilöt.

sellaisia palveluja, joilla on mahdollistava tehtävä, kuten lastenhoitoa, koulutusta, pitkäaikaishoitoa, asumista, työmarkkinapalveluja ja sosiaalipalveluja, ja helpottavat niiden saatavuutta. Ne voivat myös olla merkittävä työpaikkojen lähde<sup>17</sup>.

Julkisten palvelujen ja infrastruktuurin saatavuuteen vaikuttavat väestötiheys ja väestön läheisyys, jotka vaihtelevat maaseutualueiden välillä eri jäsenvaltioissa sekä kaupunkien lähellä sijaitsevien ja syrjäisten maaseutualueiden välillä.<sup>18</sup> Mitä vähemmän kaupungistunut alue on ja mitä syrjäisempi se on, sitä pidempi on keskimäärin matka maanteitse lähimpiin palveluihin<sup>19</sup>.

Kolmannes maaseutualueiden väestöstä asuu raja-alueella. Näiden raja-alueilla sijaitsevien maaseutualueiden maanteiden ja rautateiden suorituskyky on keskimäärin heikompaa, ja alueilla on saatavilla vähemmän matkustajalentoja kuin muilla maaseutualueilla. Raja-alueilla sijaitsevien maaseutualueiden asukkaiden on matkustettava muiden maaseutualueiden asukkaita kauemmas päästäkseen alemman tai ylemmän perusasteen kouluun tai sairaalaan.

Pidemmät etäisyydet, pienempi väestötiheys ja suuremmat vaikutusalueet vaikeuttavat palvelujen tarjoamista ja saatavuutta maaseudulla. **Laadultaan kaupunkialueiden palveluihin verrattavissa olevien yleishyödyllisten palvelujen tarjoaminen maaseutualueilla** on kuitenkin tärkeässä asemassa, jotta voidaan säilyttää kaikkien kansalaisten tasapuolinen elintaso kaikilla alueilla, mukaan lukien kaikkein syrjäisimmät maaseutualueet ja syrjäisimmät alueet.

Maaseutuyhteisöille voi myös aiheutua suurempia ilmastosiirtymästä johtuvia kustannuksia. Pidemmät välimatkat esimerkiksi sairaaloihin, kouluihin ja kauppoihin sekä suurempi riippuvuus yksityisautoilusta julkisen liikenteen vähäisen tarjonnan vuoksi johtavat suurempiin matkakustannuksiin.<sup>20</sup> Vähittäiskauppa, lääkärit, apteekit, pankit, postitoimistot, julkinen liikenne, lastenhoitopalvelut ja koulut ovat **välttämättömiä maaseudun elämän ja työpaikkojen kannalta** sekä sen varmistamiseksi, **ettei ketään tai mitään aluetta jätetä jälkeen**. Näiden palvelujen puuttuminen voi nopeasti johtaa syrjäisyyden ja sosiaalisen syrjäytymisen tunteisiin. Pienet kaupungit voivat toimia muutosvoimana edistämällä maaseudun houkuttavuutta ja kehitystä sekä tarjoamalla niitä ympäröiville maaseutualueille pääsyn useisiin palveluihin. On tärkeää pohtia ja kokeilla uusia tapoja organisoida kansallisia ja alueellisia julkisia palveluja ja hyödyntää digitaalista siirtymää tässä prosessissa.

Liiketoimintamallit ja -lähestymistavat, kuten sähköiset palvelut, mobiilipalveluratkaisut, yksityisen ja julkisen sektorin kumppanuudet, yhteiskunnalliset yritykset, kulttuuriala ja luovat alat sekä osuuskunnat, voivat auttaa saavuttamaan harvaan asuttuja alueita, ja ne ovat yleisemmin maaseudun sosioekonomisen kehityksen keskeinen tekijä. Ne riippuvat erityisesti digitaalisten taitojen tasosta, riittävän **digitaalisen infrastruktuurin** saatavuudesta ja kohtuuhintaisuudesta sekä **valmiuksista ottaa tehokkaasti käyttöön**

---

<sup>17</sup> Oikeus käyttää näitä palveluja ja erityisesti apua tarvitsevien ihmisten tukemisen tarpeellisuus on vahvistettu Euroopan sosiaalisten oikeuksien pilarin periaatteessa 20.

<sup>18</sup> Ihmisten kokonaismäärä 120 kilometrin säteellä.

<sup>19</sup> Näitä ovat muun muassa vähittäismyymälä, alemman perusasteen oppilaitos, apteekki ja pankki.

<sup>20</sup> OECD, Delivering Quality Education and Health Care to All: Preparing Regions for Demographic Change”, OECD Rural Studies, OECD Publishing, Pariisi, 2021 (<https://doi.org/10.1787/83025c02-en>).

**digitaalitekнологiaa**, kuten digitaalisia palvelualustoja. Internetyhteydet ovat digitaalisen muutoksen keskeinen edellytys. Nopeiden laajakaistayhteyksien viimeaikaisesta paranemisesta huolimatta vain 59 prosentilla maaseutualueiden kotitalouksista on pääsy seuraavan sukupolven laajakaistayhteyksiin (> 30 Mbit/s), kun vastaava osuus EU:n kotitalouksista on 87 prosenttia.

Maaseutualueilla on myös erityisiä haasteita, jotka liittyvät ilmastonmuutokseen ja ympäristön tilan heikkenemiseen. Esimerkiksi maa- ja metsätalous ovat kaupunkien taloudelliseen toimintaan verrattuna alttiimpia yleistyville epäsuotuisille ilmasto-olosuhteille, kuten myrskyille, tulville ja kuivuudelle. Nämä alat joutuvat ensimmäisten joukossa kärsimään seurauksista, kun biodiversiteetti häviää, mikä uhkaa niistä riippuvaisten maaseutuyhteisöjen pitkän aikavälin talousnäkyä.

## 1.2. Mahdollisuudet maaseutualueilla

Uudet yhteiskunnalliset vaatimukset, vihreän talouden mahdollisuudet, digitaalitekнологian avaamat mahdollisuudet sekä covid-19-pandemian seuraukset ja etätyön yleistyminen ovat palauttaneet huomiota maaseutualueisiin hyvinvoinnin, turvallisuuden, ekologisen elämäntavan sekä uusien sosiaalisten ja taloudellisten uudistumismahdollisuuksien paikkoina.

Maaseutualueiden luonnonvarat ovat erittäin tärkeitä tekijöitä kestävän ja vauraan tulevaisuuden rakentamisessa. Hyvin hoidetut **metsien ja luonnonalueiden täyttämät maaseutumaisemat** auttavat sääntelemään virtaavaa vettä, sitomaan ilmakehän hiilidioksidia ja ilmansaasteita sekä ehkäisemään maaperän eroosiota ja tarjoamaan ekosysteemipalveluja<sup>21</sup>. **Kestävä maa- ja metsätalous**, joka kattaa ekologisen, taloudellisen ja sosiaalisen kestävyuden, auttaa turvaamaan ihmisarvoisen työn ja elinkeinot, suojelemaan ekologisia järjestelmiä ja biodiversiteettiä ja parantamaan myös ilmasto- ja riskinkestävyttä. Tuotteiden laadun parantaminen ja viljelijöiden, metsänhoitajien ja maaseutuyrittäjien tukeminen **siirtymisessä kohti vihreämpää yhteiskuntaa ja taloutta** on olennaisen tärkeää.

Ilmastonmuutoksen hillinnän entistä suurempi painottaminen, myös **uusiutuvan energian tuotannon** avulla, on maaseutualueille mahdollisuus torjua energiaköyhyyttä, edellyttäen, että ekosysteemipalveluja arvostetaan asianmukaisesti ja että liiketoimintamallit säilyttävät arvonsa maaseutuyhteisöissä.

Maaseutualueet ovat tärkeässä asemassa **Euroopan vihreän kehityksen ohjelmassa**<sup>22</sup> eli Euroopan uudessa kasvustrategiassa, kun EU:sta tehdään **vuoteen 2050 mennessä ensimmäinen ilmastonutraali maanosa**. Vihreä siirtymä edellyttää kumppanuuksien kehittämistä kaikessa maaseutualueiden taloudellisessa toiminnassa kaikkien alojen yritysten, paikallisviranomaisten, tutkijoiden ja palvelujen välillä **innovoinnin, tietämyksen jakamisen ja yhteistyön** pohjalta, myös älykkään erikoistumisen prosessien puitteissa.<sup>23</sup>

---

<sup>21</sup> Maes J., et al., More green infrastructure is required to maintain ecosystem services under current trends in land-use change in Europe, *Landsc Ecol* 30:517–534, 2015.

<sup>22</sup> [https://ec.europa.eu/info/strategy/priorities-2019-2024/european-green-deal\\_fi](https://ec.europa.eu/info/strategy/priorities-2019-2024/european-green-deal_fi)

<sup>23</sup> <https://s3platform.jrc.ec.europa.eu/what-is-smart-specialisation->



**Biotalous** on yksi unionin suurimmista aloista. Se kattaa maatalouden, metsätalouden, kalastuksen, vesiviljelyn sekä elintarvikkeiden, rehun, bioenergian ja biopohjaisten tuotteiden tuotannon. Se voi auttaa EU:ta nopeuttamaan siirtymistä kiertotalouteen ja vähähiiliseen talouteen, minkä lisäksi se edistää EU:n elintarvikealan ja maaseutualueiden teollisen perustan nykyaikaistamista ja vahvistamista. Kestävän bio- ja kiertotalous luo uusia ja monimuotoisempia arvoketjuja sekä vihreämpiä ja kustannustehokkaampia prosesseja niin, että samalla suojellaan biodiversiteettiä ja ympäristöä. Vuonna 2017 biotalous tuotti EU:ssa 614 miljardia euroa lisäarvoa ja työllisti noin 17,5 miljoonaa ihmistä.<sup>24</sup> Biotalous voi maaseutualueilla edistää innovatiivisia yritysratkaisuja, ja sitä voidaan tukea startup-yrityskylien<sup>25</sup> ja pk-yritysten tukemisen kaltaisilla aloitteilla.

Näiden uusien taloudellisten mahdollisuuksien lisäksi ja työpaikkojen luomiseksi asianomaisille alueille on myös kehitettävä kestäviä ja innovatiivisia tapoja käyttää **entisiä kaivoksia** ja **mineraalien louhintapaikkoja**, erityisesti ennallistamalla rappeutuneita ekosysteemejä ja niiden paikallisyhteisöille tarjoamia palveluja.

Entistä laadukkaampien, **kestävämpien ja terveellisempien elintarvikkeiden, myös luomutuotteiden, kasvava kuluttajakysyntä** voi luoda **uusia mahdollisuuksia** viljelijöille ja maaseudun taloudelle. EU:n Pelloilta pöytään -strategian ja luonnonmukaisen tuotannon kehittämistä koskevan toimintasuunnitelman<sup>26</sup> mukainen siirtyminen luonnonmukaisiin tuotantomenetelmiin, **lyhyiden toimitusketjujen kehittäminen, paikallinen jalostus** ja innovatiiviset tuotteet voivat osaltaan vahvistaa viljelijöiden asemaa ja lisätä heidän tulojaan.

**Matkailun** kaltaiset alat hyötyvät myös laadukkaan matkailutoiminnan laajemmasta tarjonnasta, kuten maatiloilla tapahtuvasta toiminnasta, paikallisten laatutuotteiden tuottamisesta, maisemien asianmukaisesta hoidosta sekä rannikolla sijaitsevien maaseutualueiden meri- ja maa-alueiden vuorovaikutuksesta. ”**Bioalueet**” eli maantieteelliset alueet, joilla viljelijät, alueen asukkaat, matkanjärjestäjät, yhdistykset ja viranomaiset sopivat paikallisten resurssien kestävästä hallinnoimisesta luonnonmukaisen tuotannon periaatteiden ja käytäntöjen mukaisesti, ovat tässä suhteessa lupaava käsite erityisesti yhdessä Natura 2000 -verkoston kanssa. Sen vuoksi on tärkeää ottaa huomioon **pienten ja keskisuurten viljelijöiden** tarpeet, jotta voidaan **houkuttaa nuoria, uusia ja naispuolisia viljelijöitä** sekä ehkäistä maankäytön lopettamista tai helpottaa maan saatavuutta. Tämän olisi katettava myös maataloustyöntekijät, mukaan lukien kausityöntekijät ja maahanmuuttajataustaiset työntekijät. Lisäksi olisi tuettava matkailutarjonnan kehittämistä ja hallintaa, jossa hyödynnetään täysimääräisesti teknologiaa ja digitaalisia palveluja.

Digitaaliset yhteydet ovat maaseutualueiden taloudellisen toiminnan monipuolistamisessa keskeinen mahdollistava tekijä. Ne helpottavat yrittäjien ja aloittelevien yritysten perustamista ja kasvattamista ja luovat siten maaseutualueille uusia taloudellisia mahdollisuuksia. Innovointiekosysteemien kehittäminen antaa

---

<sup>24</sup> Ronzon, T., et al., Developments of Economic Growth and Employment in Bioeconomy Sectors across the EU, Sustainability 12, nro 11:4507, 2020 (<https://doi.org/10.3390/su12114507>).

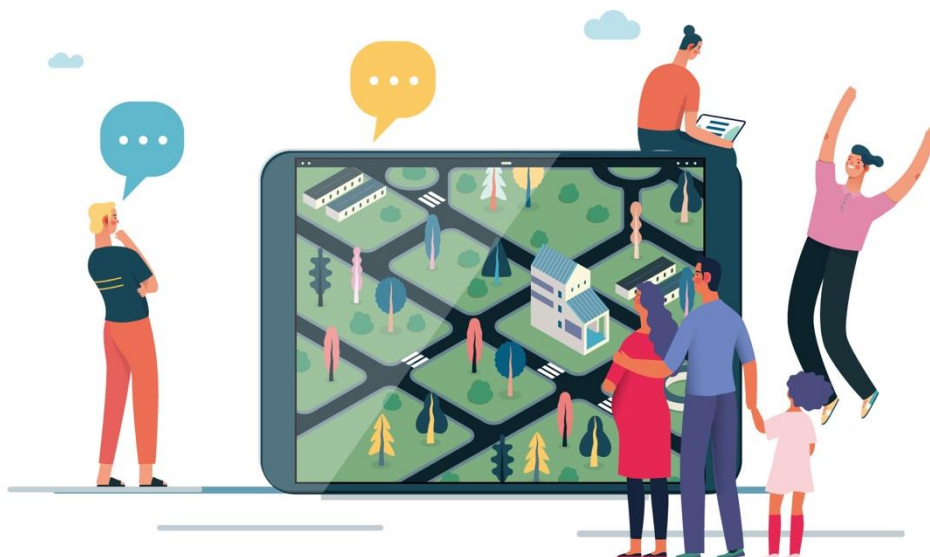
<sup>25</sup> [https://ec.europa.eu/commission/commissioners/2019-2024/suica/announcements/launch-global-eu-campaign-rural-50-strategy\\_en](https://ec.europa.eu/commission/commissioners/2019-2024/suica/announcements/launch-global-eu-campaign-rural-50-strategy_en)

<sup>26</sup> Tiedonanto luonnonmukaisen tuotannon kehittämistä koskevasta toimintasuunnitelmasta (COM(2021) 141 final).

maaseutuyhteisöille mahdollisuuden luoda maaseudulle laadukkaita työpaikkoja kaikilla aloilla.

Toinen tärkeä maaseutualueiden mahdollisuuksien kokonaisuus liittyy **elämänlaatuun ja paikallisyhteisöjen päätöksentekoon osallistumiseen**. Mahdollisuudet osallistua aktiivisesti julkiseen ja yhteiskunnalliseen elämään, myös taide- ja kulttuuritoimintaan, vaikuttavat todennäköisesti myös maaseutualueiden suhteelliseen houkuttelevuuteen.

## 2. VUOTEEN 2040 ULOTTUVA MAASEUTUALUEITA KOSKEVA VISIO



Maaseutualueiden haasteet ja mahdollisuudet, joista monet todennäköisesti jatkuvat tulevaisuudessa, muodostavat perustan vision määrittelylle. Maaseutualueiden kansalaiset ja organisaatiot<sup>27</sup> osallistuivat vahvasti tämän vision suunnitteluun, jossa esitetään, millaisia maaseutualueet haluavat olla vuonna 2040. Lisäksi toteutettiin erityinen ennakoitihanke<sup>28</sup>. Siinä tarkasteltiin megatrendejä<sup>29</sup>, jotka ohjaavat muutoksia vuoteen 2040 asti, ja yksilöitiin keskeiset muutostekijät eli niin kutsutut ”**ajurit**”, joiden odotetaan muokkaavan **maaseutualueiden tulevaisuutta** (ks. kaavio 1). **Väestörakennetta** ja **hallintoa** pidettiin vaikuttavimpina ja epävarmimpina ajureina, ja niiden pohjalta laadittiin neljä **skenaariota**. Kukin niistä kuvaa maaseutualueiden mahdollista tulevaisuutta vuonna 2040 riippuen siitä, pystytäänkö alueille houkuttelemaan uusia asukkaita, ja siitä, kuinka laadukasta monitasoinen hallinnointi on.

<sup>27</sup> Perustuen eurooppalaisen maaseudun kehittämisverkoston temaattisen ryhmän osallistaviin lähestymistapoihin, ks. eurooppalaisen maaseudun kehittämisverkoston portaali ja tähän tiedonantoon liitetty komission yksiköiden valmisteluasiakirja (SWD(2021) 166 final).

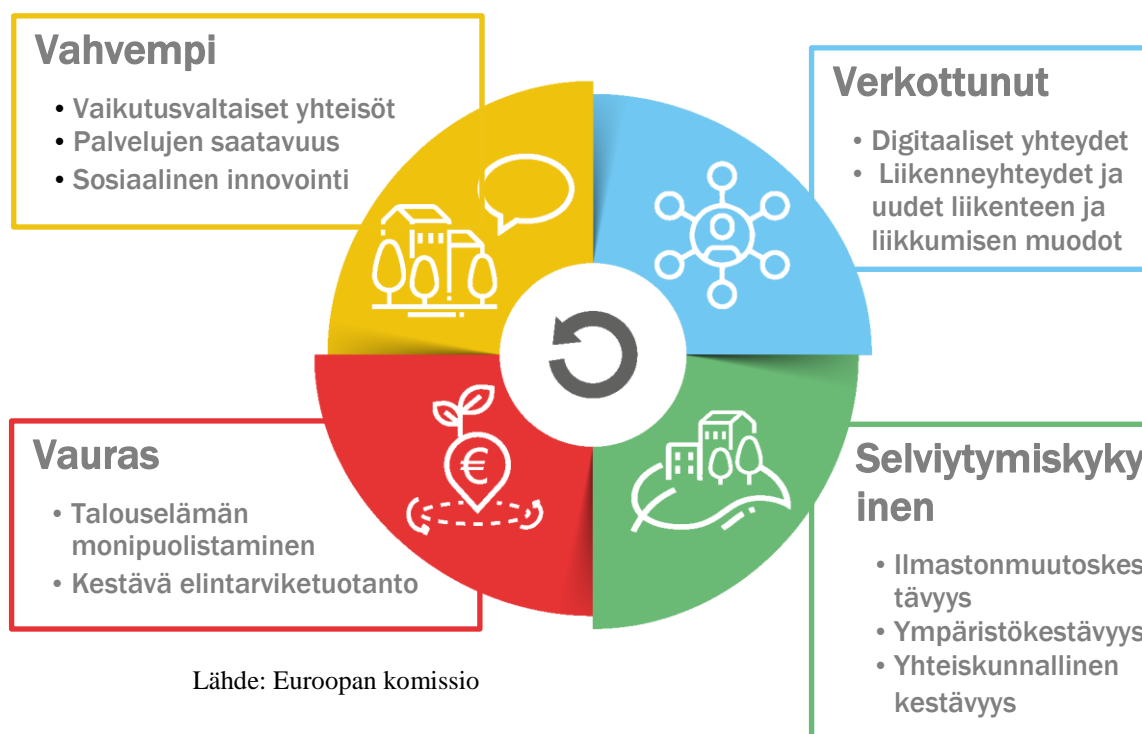
<sup>28</sup> Ennakointi on tulevaisuuden tutkimista, ennakoitua ja muokkaamista koskeva oppi, jonka avulla voidaan luoda ja hyödyntää kollektiivista älykkyyttä jäsennellysti ja järjestelmällisesti niin, että voidaan ennakoida kehityskulkuja ja valmistautua paremmin muutoksiin.

<sup>29</sup> Megatrendeillä tarkoitetaan pitkän aikavälin liikkeellepanevia voimia, jotka ovat nyt havaittavissa ja joilla on mitä todennäköisimmin maailmanlaajuinen vaikutus. Lisätietoja on saatavilla Euroopan komission Megatrends Hub -sivustolla.

Skenaarioissa käsitellään myös maaseudun ja kaupunkien keskinäisiä riippuvuussuhteita.<sup>30</sup>

Tunnistettujen ajurien, skenaarioiden ja lukuisten kuulemisten perusteella muodostui neljä toisiaan täydentävää **toiminta-aluetta**, jotka ilmentävät pitkän aikavälin visiota **vahvemmista, verkottuneista, selviytymiskykyisistä ja vauraista maaseutualueista vuoteen 2040 mennessä.**

**Kaavio 1: Tärkeimmät maaseutualueiden tulevaisuutta vuoteen 2040 asti muovaavat ajurit ja neljä toisiaan täydentävää toiminta-aluetta**



## 2.1. Vahvemmat maaseutualueet



*”Maaseudun innovointia eivät johda suuret yritykset vaan yhteisöt.”*

*”Maaseudun asukkaista maaseutuyhteisöiksi. Kaikki on kutsuttu, kaikki otetaan mukaan.”*

(Pitkän aikavälin visiota koskevat kuulemiset)

Maaseutualueilla olisi oltava vaikutusvaltaisia ja **elinvoimaisia paikallisyhteisöjä**. Mukautettujen, paikkalähtöisten ja integroitujen poliittisten ratkaisujen ja investointien kehittämisessä on keskeistä, että kaikilla kansalaisilla on mahdollisuus osallistua

<sup>30</sup> Lisätietoja on komission yksiköiden valmisteluasiakirjan SWD(2021) 166 final ennakkointia koskevassa osiossa.

aktiivisesti poliittisiin ja muihin päätöksentekoprosesseihin, joihin osallistuu laaja joukko sidosryhmiä ja verkostoja sekä kaikki hallintotasot. Uudet mahdollisuudet kansalaisten aktiiviseen osallistumiseen, kuten maaseutualueiden asukkaiden kuuleminen tai verkkoäänestys, voivat tehdä maaseutualueista ja erityisesti syrjäisistä ja väestökadosta kärsivistä alueista houkuttelevampia, koska ihmiset voivat osallistua omaa tulevaisuuttaan koskevaan päätöksentekoon ja siihen, miten heidän alueensa kulttuurisia ja taloudellisia vahvuuksia voidaan hyödyntää parhaalla mahdollisella tavalla.

Vaikka tilanteet vaihtelevat jäsenvaltioittain, useilla EU:n maaseutualueilla väestö vähenee ja ikääntyy, mikä voi aiheuttaa paineita julkisten ja yksityisten palvelujen tarjoamiselle. Keskeistä on varmistaa, että maaseutualueet ovat houkuttelevia paikkoja asua ja työskennellä. Riittävän laadukkaiden peruspalvelujen, kuten vesihuollon, jätevesihuollon, terveydenhuollon, energian, liikenteen, rahoituspalvelujen ja digitaalisen viestinnän tosiasiallinen saatavuus varmistettava kaikille<sup>31</sup>. Palvelujen tarjontaa varten olisi myös kehitettävä innovatiivisia ratkaisuja, joissa hyödynnetään parhaalla mahdollisella tavalla digitaalisten välineiden tarjoamia mahdollisuuksia ja kannustetaan voimakkaasti sosiaaliseen innovointiin.

## 2.2. Maaseutualueiden yhteydet



*”Maaseudulla on edelleen lukuisia epävarmoja tekijöitä, jotka liittyvät infrastruktuuriin, kuten teihin, liikenteeseen, viemäröintiin ja vesihuoltoon.”*

*”Laajakaistan on oltava peruspalvelu. Se ei ole päämäärä itsessään vaan keino, jolla pyritään saavuttamaan päämäärä.”*

(Pitkän aikavälin visiota koskevat kuulemiset)

Maaseutualueiden kehittämisen jatkuminen on riippuvaista siitä, että niiden **yhteydet** toisiinsa sekä kaupunkien lähiseutuihin ja kaupunkeihin **ovat hyviä**. Tämä parantaa niiden saavutettavuutta ja paikallisyhteisöjen mahdollisuuksia käyttää laajempaa palveluvalikoimaa.

Liikenteen osalta tämä tarkoittaa, että ylläpidetään tai parannetaan<sup>32</sup> kohtuuhintaisia julkisen liikenteen palveluja ja infrastruktuuria, kuten rautatiet, sisävesiväylät, maantiet, sähköisen liikkumisen ratkaisuja tukevat lataus- ja tankkausasemat, pyöräilyväylät, verkottunut multimodaaliliikenne, mukaan lukien aktiiviset liikennemuodot, sekä lähimerenkulku ja lentoliikenneyhteydet, jotka ovat usein ainoa tapa varmistaa yhteydet saariin ja tiettyihin syrjäisiin alueisiin. Maaseutualueiden mahdollisuuksia toimia keskuksina kestävien ja innovatiivisten liikenneratkaisujen kehittämisessä, testaamisessa ja käyttöönotossa olisi myös tarkasteltava lähemmin.

<sup>31</sup> Toimintasuunnitelman periaate 20 – Euroopan sosiaalisten oikeuksien pilari: [https://ec.europa.eu/info/strategy/priorities-2019-2024/economy-works-people/jobs-growth-and-investment/european-pillar-social-rights/european-pillar-social-rights-20-principles\\_fi](https://ec.europa.eu/info/strategy/priorities-2019-2024/economy-works-people/jobs-growth-and-investment/european-pillar-social-rights/european-pillar-social-rights-20-principles_fi)

<sup>32</sup> Tähän sisältyy julkisen liikenteen ja infrastruktuurin esteettömyyden varmistaminen [vammaisten henkilöiden oikeuksia koskevan Yhdistyneiden kansakuntien yleissopimuksen](#) mukaisesti.

Digitaalinen infrastruktuuri on olennainen tekijä, jonka avulla maaseutualueet voivat edistää **digitaalista siirtymää** ja hyödyntää sitä parhaalla mahdollisella tavalla<sup>33</sup>. Maaseutualueiden digitaalisten valmiuksien kehittäminen lisää alueiden houkuttelevuutta. Digitaalitekniikka tarjoaa esimerkiksi monimuotoisia älykkäitä liikennejärjestelmiä, hälytyspalveluita onnettomuuksien varalta, kohdennettuja jätteenkäsittelyratkaisuja, älykkäitä energia- ja valaistusratkaisuja, resurssien optimointia ja monia muita vastaavia palveluita.

### 2.3. Selviytymiskykyiset ja hyvinvointia edistävät maaseutualueet



*”Visiolla on edistettävä kestävää selviytymiskykyä ja osallistavaa kehitystä sekä parannettava asukkaiden hyvinvointia.”*

(Pitkän aikavälin visiota koskevat kuulemiset)

Maaseutualueet voivat olla ja niiden pitäisi olla keskeisessä asemassa Euroopan vihreän kehityksen ohjelmassa. Luonnonvarojen suojeleminen, maisemien, myös kulttuurimaisemien, ennallistaminen, maataloustoiminnan viherryttäminen ja toimitusketjujen lyhentäminen parantavat maaseutualueiden kykyä **selviytyä ilmastonmuutoksesta, luonnonuhista ja talouskriiseistä**. Maaseutualueilla ovat yhä tärkeämpi asema ilmastonmuutoksen hillinnän ja kestäväen bio- ja kiertotalouden kannalta, sillä ne tarjoavat ekosysteemejä suojelevia palveluja ja hiilineutraaliuden saavuttamista edistäviä ratkaisuja. Maaseutualueiden olisi perustuttava kestäväen maatalouteen, metsätalouteen, maatalouselintarvikealan taloudelliseen toimintaan ja monipuoliseen ympäristöystävällisempään taloudelliseen toimintaan<sup>34</sup>, jolla edistetään hiiltä sitovaa viljelyä sekä paikallista ja yhteisölähtöistä korkealaatuista tuotantoa.

Maaseutualueiden edun vuoksi erilaisten kestävien toimintojen olisi voitava toimia rinnakkain. Perheviljelytoiminta olisi toteutettava sopusoinnussa muun taloudellisen toiminnan kanssa siten, että samalla kunnioitetaan talouden alojen asianmukaista autonomiaa ja säilytetään se asianmukaisen maankäytön suunnittelun ja kaavoituksen avulla. Samoin maataloustuotannossa olisi otettava huomioon sen vaikutukset vesistöihin ja meriekosysteemeihin.

Vihreän ja digitaalisen siirtymän olisi oltava oikeudenmukainen ja siinä olisi otettava huomioon kaikkien maaseutuyhteisöjen jäsenten tarpeet, myös muita heikommassa asemassa oleviin ryhmiin kuuluvien tarpeet, jotta voidaan vahvistaa maaseutualueiden **sosiaalista selviytymiskykyä**.

Maaseutualueiden sosiaalisen selviytymiskyvyn parantaminen edellyttää yhteiskuntiemme taitojen ja monimuotoisuuden täysimittaista hyödyntämistä. Kaikkien olisi voitava päästä uudelleen- ja täydennyskoulutukseen, mikä avaa mahdollisuuden

<sup>33</sup> Tiedonanto ”Strateginen ennakointiraportti 2020: Strateginen ennakointi – edellytysten luominen Euroopan selviytymiskyvyn parantamiseksi” (COM(2020) 493 final).

<sup>34</sup> Ks. tiedonanto luonnonmukaisen tuotannon kehittämistä koskevasta toimintasuunnitelmasta (COM(2021) 141 final).

laadukkaisiin työpaikkoihin ja mahdollisuuksiin, ja heidän olisi oltava tasapuolisesti edustettuina päätöksenteossa kansallisella, alueellisella ja paikallisella tasolla. Sukupuoleen perustuvaa väkivaltaa ja sukupuolistereotypioita olisi käsiteltävä. Erityistä huomiota olisi kiinnitettävä myös nuoriin ja ikääntyneisiin henkilöihin, vammaisiin henkilöihin, lapsiin, hltiq-henkilöihin, maahanmuuttajataustaisiin henkilöihin sekä romaniyhteisöihin, joilla ei toisinaan ole mahdollisuutta saada peruspalveluja, kuten riittäviä sosiaali- ja koulutuspalveluja ja terveydenhuoltoa.

## 2.4. Vauraat maaseutualueet



*”Jatketaan sitoumusta tukea maaseutualueiden toiminnan ja toimintojen monipuolistamista hyödyntämällä paikallisia vahvuuksia, tietämystä ja mahdollisuuksia sekä lisäämällä tukea pien- ja mikrotason hankkeille ja erityisesti niille hankkeille, joita edistävät nuoret ja työttömät, jotta vältetään heidän lähtönsä kaupunkiin.”*

(Pitkän aikavälin visiota koskevat kuulemiset)

Maaseutualueita voidaan **vaurastuttaa** monipuolistamalla taloudellista toimintaa uusille aloille, millä on myönteisiä työllisyysvaikutuksia<sup>35</sup>, ja parantamalla maatalouden ja maatalouselintarviketoiminnan lisäarvoa.

Taloudellisen toiminnan monipuolistamisen olisi perustuttava kestäviin paikallisiin talousstrategioihin, mukaan lukien toimenpiteet, joilla tehdään alueiden ympäristöstä yrityksille houkutteleva. Talouden monipuolistaminen edellyttää myös digitaali- ja hybridikoulutuksen tarjoamista yhteisöille, jotta ne voivat hankkia uusia taitoja ja tukea yrittäjähenkisyyttä. Pienten yritysten parempi verkostoituminen voi olla vaihtoehto konsolidoinnille, joka usein johtaa vallan ja voittojen siirtymiseen pois maaseutualueilta.

Maa- ja metsätalouden sekä kalastuksen on säilytettävä tärkeä taloudellinen asemansa. Lyhyiden toimitusketjujen kehittämisellä ja paikallisten ja perinteisten elintarvikkeiden laadusta ja valikoimasta kertovien merkintäjärjestelmien hyödyntämisellä on myönteinen vaikutus paikallistalouteen. Tuottajaorganisaatiot voivat osallistua tuotteiden ja alueidensa edistämiseen toiminnalla, kuten mainoskampanjoiden avulla. Tällä on myös merkitystä pyrittäessä vastaamaan sellaisten paikallisten tuotteiden kasvavaan kysyntään, jotka ovat sidoksissa tiettyihin maaseutualueisiin, joilta ne ovat peräisin. Lisäksi sillä edistetään osaltaan eurooppalaisen elintarviketuotannon omavaraisuuden ja kestävyuden säilyttämistä.

<sup>35</sup> Fritsche U., et al., *Future transitions for the Bioeconomy towards Sustainable Development and a Climate-Neutral Economy – Knowledge Synthesis Final Report*, Euroopan unionin julkaisutoimisto, Luxemburg, 2020 (<https://op.europa.eu/en/publication-detail/-/publication/54a1e679-f634-11ea-991b-01aa75ed71a1/language-en>).

### 3. MAASEUTUSOPIMUS JA MAASEUTUA KOSKEVA EU:N TOIMINTASUUNNITELMA



Maaseutusopimus ja maaseutua koskeva EU:n toimintasuunnitelma, joihin sisältyy konkreettisia lippulaivahankkeita ja uusia välineitä, auttavat saavuttamaan vision tavoitteet (ks. 3.1 kohta). Niillä edistetään maaseutualueiden elävöittämistä, lievennetään kielteisten suuntausten vaikutuksia ja mahdollistetaan vuoden 2040 tavoitteissa edistymisen seuranta ja siitä raportointi.

#### 3.1. Maaseutusopimus – EU:n maaseutualueiden hallinnon tehostaminen

*”Maaseudun kehitykseen vaikuttavien kansainvälisten, kansallisten ja paikallisten politiikkojen yhteensovittamisen ja täydentävyyden varmistaminen maksimoi yhteisten ponnistelujemme myönteiset vaikutukset.”*

(Pitkän aikavälin visiota koskevat kuulemiset)

Kaikkien hallintotasojen ja sidosryhmien kanssa laaditaan maaseutusopimus, jolla tuetaan tässä tiedonannossa ehdotettuja vision yhteisiä tavoitteita (ks. jäljempänä). Sopimuksella tarjotaan yhteinen kehys monenlaisten toimijoiden sitoutumiselle ja yhteistyölle EU:n tasolla sekä **kansallisella, alueellisella ja paikallisella tasolla**. Sillä lisätään EU:n, kansallisten, alueellisten ja alueellisten politiikkojen ja toimien välistä synergiaa, täydentävyyttä ja johdonmukaisuutta, jotta voidaan saavuttaa tämän pitkän aikavälin vision tavoitteet ja vastata maaseutuyhteisöjen yhteisiin pyrkimyksiin. Kaikkien hallintotasojen ja maaseudun kehittämisen alan sidosryhmien välistä vuorovaikutusta edistetään olemassa olevilla verkostoilla, joiden avulla osallistetaan maaseudun sidosryhmiä.

Komissio edistää sopimuksen laatimista, jotta siitä tulisi menestyksekkäs kehys. Kansalliset viranomaiset ja sidosryhmät voivat vaihtaa ajatuksia siitä, miten vision yhteiset tavoitteet voidaan saavuttaa. Kokemusten ja parhaiden käytäntöjen jakaminen

strategioiden, toimintasuunnitelmien ja toteutettujen konkreettisten toimenpiteiden kehittämisestä auttaa varmistamaan, että kaikki maaseutualueet ovat vahvempia, verkottuneita, selviytymiskykyisiä ja vauraita vuoteen 2040 mennessä. Niitä jäsenvaltioita sekä alue- ja paikallishallintoja, jotka eivät ole vielä laatineet strategiaa ja toimintasuunnitelmaa maaseutualueiden haasteisiin vastaamiseksi, kehoitetaan tekemään niin. Erityistä huomiota kiinnitetään rakenteellisten siirtymien hallintaan sekä monitasoiseen ja osallistavaan hallintoon, jotta voidaan suunnitella ja panna täytäntöön ratkaisuja, jotka toimivat maaseutualueilla parhaiten.

Neljä toiminta-aluetta – vahvemmat, verkottuneet, selviytymiskykyiset ja vuraat maaseutuyhteisöt – kiteyttävät maaseutuyhteisöjen ja maaseudun sidosryhmien yhteiset tavoitteet siitä, että maaseutuyhteisöistä tulee vuoteen 2040 mennessä

- i. **vetovoimaisia** paikkoja, joita kehitetään **sopusointuisen aluekehityksen** avulla niin, että niiden erityispotentiaali vapautetaan, niistä tulee **mahdollisuuksia** tarjoavia paikkoja ja ne tarjoavat paikallisia ratkaisuja maailmanlaajuisten haasteiden paikallisten vaikutusten torjumiseksi
- ii. osa osallistavaa monitasoista ja paikkalähtöistä **hallintoa**, jossa kehitetään yhdennettyjä strategioita käyttäen yhteistyöhön perustuvia ja osallistavia lähestymistapoja, joissa hyödynnetään mukautettuja politiikkayhdistelmiä ja kaupunki- ja maaseutualueiden keskinäisiä riippuvuussuhteita
- iii. laajemman yhteiskunnan **elintarviketurvan**, taloudellisten mahdollisuuksien sekä **tavaroiden ja palvelujen**, kuten biopohjaisten materiaalien ja energian mutta myös paikallisten ja yhteisölähtöisten korkealaatuisten tuotteiden ja uusiutuvan energian, tarjoajia niin, että yhteisöt säilyttävät kohtuullisen osuuden tuotetusta arvosta
- iv. **dynaamisia** yhteisöjä, joissa keskitytään **hyvinvointiin**, kuten toimeentuloon, oikeudenmukaisuuteen, **vaurauteen** ja elämänlaatuun, jotta kaikki ihmiset elävät ja työskentelevät hyvin yhdessä ja niin, että kaikilla on riittävät valmiudet keskinäiseen tukeen
- v. **sukupolvien välisen solidaarisuuden, oikeudenmukaisuuden ja uudistamisen** mahdollistavia **osallistavia** yhteisöjä, jotka ovat avoimia **uusille tulokkaille** ja jotka edistävät yhtäläisiä mahdollisuuksia kaikille
- vi. kukoistavia **luonnon lähteitä**, joita tuetaan vihreän kehityksen ohjelman tavoitteilla ja joilla edistetään näiden tavoitteiden saavuttamista, mukaan lukien **ilmastoneutraalius** ja luonnonvarojen kestävä hoito
- vii. täysimittaisia **digitaalisen innovoinnin** hyödyntäjiä niin, että kaikilla on yhtäläinen **pääsy** uusiin teknologioihin, laajalle levinnyt digitaalinen lukutaito ja mahdollisuus hankkia edistyneempiä taitoja
- viii. **yrittäjähenkisiä, innovatiivisia** ja **osaavia** ihmisiä, jotka luovat yhdessä teknistä, ekologista ja sosiaalista edistystä
- ix. elinvoimaisia paikkoja, joissa on **tehokkaat, helposti saatavilla olevat ja kohtuuhintaiset julkiset ja yksityiset palvelut, mukaan lukien rajatylittävät palvelut**, joilla tarjotaan mukautettuja ratkaisuja (kuten liikenne, koulutus, terveys ja hoito, mukaan lukien pitkäaikaishoito, sekä sosiaalinen elämä ja vähittäiskauppa)
- x. **monimuotoisia paikkoja**, joissa hyödynnetään parhaalla mahdollisella tavalla niiden ainutlaatuisia vahvuuksia, kykyjä ja mahdollisuuksia.

Sen lisäksi, että maaseutualueiden monimuotoisuus on menestyksekkään sopeutumisen voimavara, nämä pyrkimykset perustuvat yhteisiin lähtökohtiin ja mahdolliseen EU:n lisäarvoon. Siksi niitä ehdotetaan **EU:n maaseutualueita koskevan pitkän aikavälin vision** hyväksyttäväksi **yhteisiksi tavoitteiksi**.



### 3.2. Maaseutua koskeva EU:n toimintasuunnitelma

Tämä tiedonanto on osoitus komission uudesta sitoutumisesta maaseutuyhteisöihin ja maaseutualueiden kehittämiseen, ja siinä ehdotetaan maaseutua koskevaa toimintasuunnitelmaa, joka perustuu lippulaivahankkeisiin. Useilla EU:n politiikoilla tuetaan jo maaseudun haasteisiin ja mahdollisuuksiin vastaamista ja edistetään maaseutualueiden tasapainoista, oikeudenmukaista, vihreää ja innovatiivista kehitystä.

Uudistettu yhteinen maatalouspolitiikka (YMP)<sup>36</sup> ja erityisesti sen Euroopan maaseudun kehittämisen maatalousrahasto (maaseuturahasto) on yksi tärkeimmistä EU:n maaseutualueiden rahoituslähteistä, koska sillä edistetään älykästä, sopeutumiskykyistä ja monipuolista maatalousalaa, tehostetaan ympäristönsuojelua ja ilmastotoimia sekä vahvistetaan maaseutualueiden sosioekonomista rakennetta.

Koheesiopolitiikka<sup>37</sup> on toinen tärkeä maaseutualueiden tuen lähde, jolla edistetään ja tuetaan jäsenvaltioiden ja alueiden yhdenmukaista kokonaiskehitystä. Näiden tavoitteiden saavuttamiseksi Euroopan aluekehitysrahastolla (EAKR), koheesiorahastolla ja Euroopan sosiaalirahasto plussalla (ESR+) toteutetaan merkittäviä investointeja maaseutualueiden asukkaisiin ja infrastruktuuriin. Sen avulla voidaan myös suunnitella kunkin alueen tarpeisiin mukautettuja strategioita koheesiopolitiikan vuosien 2021–2027 uusien tavoitteiden eli ”lähempänä kansalaisia olevan Euroopan” ja ”sosiaalisemman ja osallistavamman Euroopan” kautta. Sillä annetaan jäsenvaltioille ja alueille joustavat ja mukautettavat puitteet yhdenmukaisen aluekehityksen tukemiseksi monitasoisen hallinnon avulla. Sillä tarjotaan myös mahdollisuus tukea maaseutualueilla kehitettyjä paikkalähtöisiä ratkaisuja.

Jäsenvaltioiden olisi sen vuoksi hyödynnettävä yhteisen maatalouspolitiikan strategiasuunnitelmilla ja vuosien 2021–2027 koheesiopolitiikan ohjelmilla tarjottavia mahdollisuuksia kestävä ja yhdenmukainen maaseudun kehittämisen edistämiseksi. Lisäksi niiden olisi hyödynnettävä elpymis- ja palautumistukivälineen, InvestEU-ohjelman ja muiden EU:n ohjelmien sekä Euroopan investointipankin erittäin merkittäviä mahdollisuuksia maaseutualueiden nykyisten investointivajeiden kattamiseksi. Rahoitus on otettava käyttöön johdonmukaisesti ja täydentäen jäsenvaltioiden kansallisia ja alueellisia toimia, jotka ovat edelleen ratkaisevan tärkeitä kattavan tuen antamiseksi maaseutualueille.

Näiden keskeisten rahoitusmahdollisuuksien lisäksi tätä visiota tukevassa maaseutua koskevassa EU:n toimintasuunnitelmassa esitetään konkreettisia hankkeita ja aloitteita, jotka perustuvat neljään toimintalinjaan ja joilla kootaan yhteen EU:n eri politiikanalat niin, että visio voidaan toteuttaa käytännössä. Vision toteuttamiseksi on ryhmitelty joukko aloitteita sellaisten lippulaivahankkeiden ympärille, joilla käynnistetään yhteisiä toimia vision yhteisten tavoitteiden saavuttamiseksi ja jotka tavallisesti kokoavat yhteen

---

<sup>36</sup> [https://ec.europa.eu/info/food-farming-fisheries/key-policies/common-agricultural-policy/cap-glance\\_fi](https://ec.europa.eu/info/food-farming-fisheries/key-policies/common-agricultural-policy/cap-glance_fi)

<sup>37</sup> [https://ec.europa.eu/info/business-economy-euro/recovery-coronavirus/recovery-and-resilience-facility\\_en](https://ec.europa.eu/info/business-economy-euro/recovery-coronavirus/recovery-and-resilience-facility_en)

useita yhdessä toimivia toimia. Lippulaivahankkeet ovat toteuttamiskelpoisia hankkeita, joita vahvistetaan liitteessä yksityiskohtaisesti kuvatuilla liitännäistoimilla<sup>38</sup>.

## Lippulaivahankkeet, joilla vahvistetaan maaseutualueita



*”On tunnustettava maaseutualueiden elintärkeä merkitys koko yhteiskunnalle, parannettava niiden imagoa ja käsityksiä niistä kaupunkiväestön ja päätöksentekijöiden keskuudessa sekä purettava stereotyyppioita.”*

(Pitkän aikavälin visiota koskevat kuulemiset)

Paikallisyhteisöt pystyvät parhaiten arvioimaan alueidensa suhteelliset vahvuudet ja hyödyntämään niitä. Viimeisten 30 vuoden aikana yhteisöille on annettu mahdollisuus kehittää paikallisia strategioita yhteisen maatalouspolitiikan rahoituksella Leader-lähestymistavan mukaisesti. Vakiintunut osa koheesiopolitiikkaa on erityisesti kaupunkien lähialueilla, rannikkoalueilla sekä saarilla myös niin kutsuttu yhteisölähtöinen paikallinen kehittäminen (CLLD). Nykyisiin ja tuleviin paikallisiin kehittämisstrategioihin pohjautuvalla tehostetulla verkostoitumisella olisi autettava tarjoamaan paikallisyhteisöille enemmän neuvontaa erityisesti rahoituksen saannista ja tällaisten strategioiden laatimisesta. Myös älykkäitä kyliä koskevaa lähestymistapaa edistetään edelleen tässä yhteydessä.

Maaseutualueiden dynaamisuuden edistämiseksi ehdotetaan seuraavia aloitteita:

- **Maaseudun elävöittämisalusta**

Komissio perustaa keskitetyn asiointialustan, jossa on tietoa olemassa olevista hankkeista ja rahoitusmahdollisuuksista, jotta maaseutuyhteisöt, maaseudun hankkeiden toteuttajat ja paikallisviranomaiset voivat tehdä yhteistyötä. Sillä tarjotaan maaseudun kansalaisille ja yhteisöille tilaisuus korostaa, miten ne ovat pystyneet hyödyntämään alueensa erityispiirteitä uusien taloudellisten mahdollisuuksien luomiseksi tai palvelujen tarjoamiseksi väestölleen. Tämä puolestaan antaa hankkeiden toteuttajille tai maaseudun viranomaisille mahdollisuuden mukauttaa nämä strategiat omaan tilanteeseensa sopiviksi.

Alustalla tuetaan pääasiassa maaseutualueita, jotka kärsivät väestön vähenemisestä, väestön ikääntymisestä ja taloudellisten mahdollisuuksien puutteesta. Nämä alueet saavat mahdollisuuden saada välineitä ja strategioita koskevia tietoja ja parhaita käytäntöjä.

- **Maaseutuyhteisöjä tukeva tutkimus ja innovointi**

Vahvat innovaatioekosysteemit, jotka tuovat yhteen julkisia ja yksityisiä toimijoita, ovat keskeinen mahdollisuus maaseutuyhteisöille kukoistaa jälleen, maaseutualueille olla houkuttelevia paikkoja innovaattoreille työskennellä ja asua sekä Euroopalle hyödyntää innovaatioarekkeitä, kykyjä ja luovia henkilöitä, joita löytyy keskeisten osaamiskeskusten ulkopuolelta. Maaseudun innovointia koskevan lippulaivahankkeen toimilla edistetään tällaisten ekosysteemien vahvistamista. Horisontti Eurooppa -

<sup>38</sup> Ks. liitteessä oleva täydellinen luettelo liitännäistoimista.

puiteohjelmaan kuuluvilla maaseutupainotteisilla tutkimus- ja innovointitoimilla tuetaan maaseutuyhteisöjen toteuttamien ja niille suunnattujen innovaatioiden kehittämistä, koulutusta sekä maaseudun innovaatio toimijoiden välistä tiedonvaihtoa vuotuisen startup-yrityskyläfoorumin avulla innovaatioiden leviämisen ja käyttöönoton nopeuttamiseksi.

Näitä lippulaivahankkeita täydennetään liitännäistoimilla. Komissio arvioi, miten voidaan parhaiten kannustaa optimaaliseen maankäytön suunnitteluun ja vyöhykejakoon kestävän maataloustoiminnan ja muun taloudellisen toiminnan suojelemiseksi ja edistämiseksi sekä tehostaa edelleen verkostoitumista LEADER-aloitteen ja älykkäitä kyliä koskevan aloitteen puitteissa. Uusilla ohjelmilla, kuten Erasmus+ -ohjelmalla ja Euroopan solidaarisuusjoukoilla, tavoitetaan myös suurempi määrä maaseutualueiden asukkaita osallisuutta edistävien toimenpiteiden avulla.

### *Lippulaivahankkeet, joilla edistetään maaseutualueiden verkottumista*



*”Riippumatta siitä, kuinka paljon resursseja käytetään muun muassa koulutukseen, matkailun edistämiseen tai uusien talousaloitteiden kehittämiseen, saavutettavuus on aina keskeinen tekijä kaikkien kehitysaloitteiden onnistumisen kannalta. Hyvän saavutettavuuden ja yhteyksien puuttuminen vaikuttaa kaikkiin maaseutualueilla toteutettaviin kehittämisstrategioihin.”*

(Pitkän aikavälin visiota koskevat kuulemiset)

Komissio kehottaa jäsenvaltioita ja alueita kehittämään kestäviä maaseudun liikennettä ja liikkumista koskevia strategioita. Niissä olisi keskityttävä erityisiin maaseudun liikennettä ja liikkumista koskeviin haasteisiin<sup>39</sup> ja otettava huomioon rajatylittävät ja makroalueelliset yhteydet, jotta olemassa olevia verkostoja voidaan hyödyntää parhaalla mahdollisella tavalla. Strategioissa olisi hyödynnettävä kestävän kaupunkiliikenteen suunnittelua koskevia eurooppalaisia suuntaviivoja<sup>40</sup>. Kaupunkialueita kannustetaan myös hyväksymään kestävää liikennettä koskevia suunnitelmia, joissa kiinnitetään huomiota niitä ympäröiviin kaupunkien lähialueisiin ja maaseutualueisiin.

Laajakaistan kattavuus, 5G-verkko mukaan lukien, on tärkeässä asemassa, jotta yritykset ja ihmiset voivat tehdä etätöitä sekä sopeutua innovaatioihin ja uuteen taloudelliseen toimintaan. Se mahdollistaa myös innovatiivisia tapoja uusien taitojen hankkimiseen ja on edellytys helppokäyttöistä sähköisten palvelujen, kuten sähköisten terveyspalvelujen, vähittäiskaupan, verkkopankkipalvelujen, matkatietojen ja julkishallinnon palvelujen, tarjoamiselle. Tavoitteen saavuttamisessa auttaa maanpäällisten ja satelliittipohjaisten yhteyksien yhdistelmä, jolla varmistetaan nopea laajakaista kaikkialla, jotta voidaan varmistaa häiriönsietokykyisten ja kustannustehokkaiden palvelujen tarjoaminen. Laajan digitaalisen lukutaidon kehittäminen on myös ratkaisevan tärkeää saavutettavuuden varmistamiseksi. Saatavilla olevaa dataa olisi käytettävä maaseutualueiden hyödyksi. Sillä voidaan tukea parempaa ja tehokkaampaa palvelujen tarjoamista, kansalaisten

<sup>39</sup> Tähän sisältyvät maaseutualueiden väestörakenteeseen liittyvät erityiset haasteet, kuten väestön ikääntyminen, joka edellyttää liikennekaluston ja -infrastruktuurin saavutettavuuden varmistamista.

<sup>40</sup> [https://www.eltis.org/sites/default/files/sump\\_guidelines\\_2019\\_interactive\\_document\\_1.pdf](https://www.eltis.org/sites/default/files/sump_guidelines_2019_interactive_document_1.pdf)

osallistumista sekä innovointia esimerkiksi liikenteen, energian, elintarvikehuollon ja terveydenhuollon aloilla.

Maaseudun yhteyksien parantamiseksi ehdotetaan seuraavia aloitteita:

- **Kestävää multimodaalista liikennettä koskevat parhaat käytännöt maaseutualueilla**

Nykyisten liikenneyhteyksien parantaminen on välttämätöntä. Tätä varten olisi optimoitava kestäviä multimodaalisia liikenneratkaisuja ja -yhteyksiä digitaalista siirtymää hyödyntäen. Komissio tukee maaseutukuntia liikenneratkaisuista käytävissä keskusteluissa ja näiden ratkaisujen määrittelyssä kaupunkiliikenneverkostoista saamiensa kokemusten perusteella. Paikallisviranomaiset voivat paikallistason aloitteita esittelemällä keskustella maaseutualueiden liikenteeseen ja liikkumiseen liittyvistä kysymyksistä ja mukauttaa tällaisia aloitteita alueidensa liikkumismahdollisuuksien käsittelemiseksi, mikä parantaa liikenteen kestävyttä ja maaseutualueiden saavutettavuutta.<sup>41</sup>

- **Maaseudun digitaalinen tulevaisuus**

Maaseutualueiden ja -yhteisöjen on oltava digitaalisen siirtymän keskiössä. Maaseudun digitaalinen tulevaisuus -aloitteessa ehdotetaan yhdennettyjä toimia, joilla edistetään maaseutualueiden kestävä digitaalista siirtymää ja lisätään niiden houkuttelevuutta ihmisten ja yritysten kannalta, jotta nämä pysyisivät alueilla tai palaisivat niille. Siinä käsitellään seuraavia seikkoja:

1. Digitaaliset yhteydet: kurotaan umpeen maaseutu- ja kaupunkialueiden välisiä eroja sekä mahdollistetaan nopeiden yhteyksien yleinen ja kohtuuhintainen saatavuus. Tämä saavutetaan mobilisoimalla yksityisen sektorin investointeja.
2. Digitaalitekнологia: maaseutualueiden kehitystä edistetään digitaali-innovoinnilla ja uusilla teknologioilla, kuten tekoälyllä, robotiikalla, esineiden internetin ratkaisulla ja digitaali-innovointikeskittymillä.
3. Ihmiset: lisätään maaseutualueiden digitaalisen siirtymän edellyttämiä valmiuksia, mukaan lukien pääsy korkeatasoiseen digitaalisen koulutuksen ekosysteemiin ja osallistuminen siihen digitaalisen koulutuksen toimintasuunnitelman 2021–2027<sup>42</sup> strategisten tavoitteiden mukaisesti, ja edistetään digitaalisia taitoja ja yrittäjyyttä, jotta kaikki voivat hyötyä digitaalisesta siirtymästä.
4. Mitataan edistymistä kaupunki- ja maaseutualueiden välisen digitaalisen kuilun umpeen kuomisessa uudelleenjärjestämällä olemassa olevia indikaattoreita ja erityisesti digitaalitalouden ja -yhteiskunnan indeksin indikaattoreita maaseudun digitaalisuusindeksiin.

EU:n tavoite on vuoteen 2030 mennessä varmistaa, että demokraattinen elämä ja julkiset palvelut verkossa ovat kaikkien saatavissa. Digitaalista kompassia koskevan vuoteen

---

<sup>41</sup> SMARTA 1 -hankkeen päätelmissä todetaan, että maaseutuliikennettä käsittelevä verkosto voi esitellä paikallistason aloitteita, joita paikallisviranomaiset voisivat toteuttaa omilla alueillaan, ja tarjota keskustelufoorumin maaseudun liikenteeseen ja liikkumiseen liittyviä kysymyksiä varten. Lisätietoja on saatavilla osoitteessa <https://ruralsharedmobility.eu/wp-content/uploads/2021/01/SMARTA-2nd-Brochure-EN.pdf>

<sup>42</sup> Tiedonanto ”Koulutuksen mukauttaminen digitaali aikaan” (COM(2020) 624 final).

2030 ulottuvan tiedonannon mukaisesti kaikki tärkeimmät julkiset palvelut olisivat EU-alueen kansalaisten ja yritysten käytettävissä verkossa. Kaikilla EU-alueen kansalaisilla olisi pääsy sähköisiin potilastietoihinsa ja 80 prosenttia kansalaisista käyttäisi digitaalisen tunnistamisen ratkaisua vuoteen 2030 mennessä<sup>43</sup>.

Maatalousrahaston, EAKR:n, ESR+:n, Verkkojen Eurooppa - välineen ja elpymis- ja palautumistukivälineen eurooppalaisessa rahoituksessa sekä kansallisessa ja yksityisessä rahoituksessa olisi tehtävä yhteistyötä infrastruktuuriin, teknologiaan ja ihmisiin investoimiseksi. Näillä investoinneilla päästään lähemmäs tavoitetta, jonka mukaan nopea laajakaista kattaa maaseutualueet täydellisesti (100 %) vuoteen 2025 mennessä. On huomattava, että vähintään 20 prosentilla elpymis- ja palautumistukivälineen varoista olisi tuettava digitaalista siirtymää. Kuten digitaalista vuosikymmentä koskevassa tiedonannossa todetaan, vuoteen 2030 mennessä kaikilla eurooppalaisilla kotitalouksilla olisi oltava gigabittiyhteydet, ja 5G-verkon olisi katettava kaikki asutut alueet.

Näiden lippulaivatoimien lisäksi komissio tukee laajakaistaa käsitteleviä virastoja, jotta laajakaistan käyttöönottoa voidaan helpottaa. Yhteisen maatalouspolitiikan, koheesipolitiikan, Horisontti 2020 - puiteohjelman ja Horisontti Eurooppa - puiteohjelman rahoituksella mahdollistetaan digitaalisen siirtymän jatkaminen erityisesti maatalousalalla. Liikenteen osalta kaupunkien ja maaseudun välisiä yhteyksiä käsitellään EU:n uudessa kaupunkiliikennettä koskevassa kehyksessä, ja maaseudun tarpeet otetaan huomioon drooneja koskevassa toisessa strategiassa.

### *Lippulaivahankkeet, joilla parannetaan maaseutualueiden selviytymiskykyä*



*”Kestävä kehitys on sisällytettävä maaseutualueiden kehittämisen kaikkiin osa-alueisiin.” – ”Ilmastoystävälliset tuotantomenetelmät luovat maanviljelijöille uusia markkinarakoja ja mahdollisuuksia tulevaisuutta varten.”*

*”Covid-19-tauti on osoittanut eri alueiden heikkoudet ja mahdollisuudet. Erityisesti maaseutualueilla taudin leviämisen riski näyttäisi olevan pienempi kuin tiheään asutuilla kaupunkialueilla, mutta ongelmana on läheisten terveydenhuoltolaitosten ja -palvelujen puutteen lisäksi se, että väestö on kaiken kaikkiaan iäkkäämpää ja siten haavoittuvammassa asemassa.”*

(Pitkän aikavälin visiota koskevat kuulemiset)

Tähän lohkoon kuuluvilla toimilla parannetaan maaseutualueiden ympäristö- ja ilmastokestävyyttä sekä sosiaalista kestävyyttä, ja niissä keskitytään yrityksiin ja viranomaisiin, jotka voivat joutua kantamaan suhteettoman suuren osuuden siirtymän kustannuksista. Niillä olisi varmistettava sellaisten EU:n kansalaisten osallistaminen, jotka ovat vaarassa menettää oikeutensa, sukupuolten tasa-arvon edistäminen sekä maaseutualueilla asuvien etnistä tai rodullista vähemmistötaustaa edustavien ihmisten tai kausityöntekijöiden tasa-arvo ja osallistaminen, ja niissä olisi asetettava yhtäläinen painoarvo taloudelliselle ja sosiaaliselle kehitykselle.

<sup>43</sup> Tiedonanto 2030 digitaalinen kompassi: eurooppalainen lähestymistapa digitaalista vuosikymmentä varten, COM(2021) 118 final.

Maaseutualueiden selviytymiskyvyn parantamiseksi ehdotetaan seuraavia aloitteita:

- **Tuetaan maaseutukuntia energiasiirtymässä ja ilmastonmuutoksen torjunnassa**

Kaupunginjohtajien energia- ja ilmastopöytäkirja on maailman suurin kuntaverkosto. Perustetaan maaseutua koskeva toimintalinja, jonka avulla maaseudulla sijaitsevat allekirjoittajat voivat vaihtaa parhaita käytäntöjä, saada rahoitusta ja lisätä tietoisuutta siitä, miten ne osallistuvat ilmastonmuutoksen torjuntaan. EU:n varoilla voidaan rahoittaa maaseutualueilla sijaitsevien rakennusten peruseräparannusta, millä tuetaan EU:n elpymistä covid-19-pandemiasta tarjoamalla työpaikkoja<sup>44</sup> ja edistämällä vihreän kehityksen ohjelman tavoitteiden saavuttamista lisäämällä energiatehokkuutta, paikallista uusiutuvan energian tuotantoa ja vähentämällä energiaköyhyyttä EU:ssa. Maaseutualueet ovat myös täysin edustettuina uusi eurooppalainen Bauhaus -aloitteessa<sup>45</sup>, jossa Euroopan vihreän kehityksen ohjelma yhdistetään elintiloihimme ja jolla mukautetaan rakennuksia ja julkisia tiloja.

- **Hiiltä sitovaan viljelyyn perustuva ilmastotoimi turvemaidella**

Kosteikkojen ja turvemaiden ennallistamisella, uudelleenkestuttamisella ja suojelemisella on suuret mahdollisuudet johtaa ilmastohyötyihin, koska niillä voidaan välittömästi saavuttaa merkittäviä päästövähennyksiä suhteellisen pienellä alueella ja tuottaa samalla useita vesivarojen hallintaan ja biodiversiteettiin liittyviä lisähyötyjä.

Tämä siirtymä olisi tehokkaampaa toteuttaa alueellisen lähestymistavan avulla erityisesti niillä maaseutualueilla, joilla on laajoja turvemaita. Nämä alueet voisivat hyötyä oikeudenmukaisen siirtymän rahastosta saatavasta tuesta. Hiiltä sitovaa viljelyä koskevat aloitteet voisivat olla lisätulolähde viljelijöille ja metsänhoitajille, sillä niissä palkitaan hiilen sitomisesta. Kuten Pellolta pöytäkirjan -strategiassa todetaan, tätä uutta liiketoimintamallia edistetään EU:n uudella hiiltä sitovaa viljelyä koskevalla aloitteella. Yhteisellä maatalouspolitiikalla, koheesipolitiikalla ja Life-ohjelmalla voidaan tukea hiiltä sitovaa viljelyä koskevien pilottihankkeiden kehittämiseen kyseisillä alueilla. Erityisen tärkeää on varmistaa maanviljelijöiden ja metsänhoitajien vahva neuvontatuki.

- **Ehdotettu maaperän terveyttä ja elintarvikkeita koskeva EU:n hanke**

Horisontti Eurooppa - puiteohjelmaan kuuluvan, ehdotetun maaperän terveyttä ja elintarvikkeita koskevan hankkeen tavoitteena on toteuttaa kunnianhimoinen tutkimus- ja innovointiohjelma. Hankkeella autetaan osaltaan ratkaisemaan maaperään liittyviä haasteita maaseudulla ja myös kaupunkiympäristöissä niin, että rakennetaan yhteyksiä maaseudun ja kaupunkien käytäntöjen välille. Hankkeessa toteutetaan myös kansalaisten osallistamiseen tähtäviä toimia ja pyritään parantamaan maaperää koskevaa tietämystä.

- **Sosiaalinen palautumiskyky ja maaseutualueiden naiset**

Hankkeella tuetaan naisten yrittäjyyttä, osallistumista päätöksentekoon ja investointeja työ- ja yksityiselämän yhteensovittamiseen liittyviin palveluihin, kuten varhaiskasvatukseen, sekä ikääntyneille tarkoitettuihin palveluihin. Naisten työmarkkinoille integroitumista voidaan myös lisätä.

<sup>44</sup> Tämä koskee myös toimenpiteitä, joita komissio suosittelee osana tehokasta työllisyyden aktiivitukea (EASE-järjestelmä).

<sup>45</sup> [https://europa.eu/new-european-bauhaus/index\\_fi](https://europa.eu/new-european-bauhaus/index_fi)

Kuten sukupuolten tasa-arvostrategiassa 2020–2025<sup>46</sup> esitetään, komissio tukee vastaisuudessakin jäsenvaltioiden työtä maaseutualueiden lapsille ja muille huollettaville suunnattujen laadukkaiden koulutus- ja hoivapalvelujen saatavuuden ja kohtuuhintaisuuden parantamiseksi<sup>47</sup> Euroopan sosiaalirahasto plussasta, Euroopan aluekehitysrahastosta, InvestEU-ohjelmasta ja Euroopan maaseudun kehittämisen maatalousrahastosta tehtävien investointien avulla. Erityistä huomiota on kiinnitettävä myös haavoittuvassa asemassa oleviin väestöryhmiin.

Näitä neljää lippulaivahanketta täydennetään muilla väestönkehitykseen ja sosiaaliseen selviytymiskykyyn liittyvillä toimilla. Niihin kuuluvat muun muassa toimet, joilla tuetaan väestön vähenemisen syiden analysointia sellaisilla Euroopan maaseutualueilla, jotka kärsivät siitä, sekä toimenpiteet, joilla edistetään maahanmuuttajataustaisten ja muiden vähemmistöjen osallistamista ja integrointia.

### **Lippulaivahankkeet, joilla vaurastutetaan maaseutualueita**



*”Talouden monipuolistaminen, maaseudun yritysten ja erityisesti mikroyritysten innovoinnin edistäminen sekä viime kädessä maaseutualueiden elinkeinoelämän kilpailukykyyn parantaminen on ratkaisevan tärkeää näiden alueiden tulevaisuudelle.”*

(Pitkän aikavälin visiota koskevat kuulemiset)

Tämän alan toimilla olisi edistettävä maaseutualueiden talouden monipuolistamista yhteiskunnan vihreän ja digitaalisen muutoksen puitteissa, ja niiden olisi johdettava valmistusteollisuuden sekä kulttuurialan ja luovien toimialojen arvoketjujen tehostamiseen. Asiaankuuluvat toimet olisi nivottava hyvin alueellisiin älykkään erikoistumisen strategioihin, ja niillä olisi varmistettava, että maaseutualueet pysyvät houkuttelevina teollisuuden ja muun taloudellisen toiminnan investoinneille.

Lisäksi olisi tuettava maaseutualueiden monipuolistamista muillakin kuin elintarvike- ja maatalousaloilla. Matkailun<sup>48</sup>, maatilojen markkinoinnin ja jalostuksen, mukaan lukien maantieteellisten merkintöjen edistäminen, välisillä synergioilla edistetään maaseutualueiden kehitystä. Tämä voisi kattaa sellaisten maantieteellisten merkinnöillä suojattujen tuotteiden kaupallistamisen, jotka kuvastavat tuotteen ja sen alueellisen alkuperän välistä vahvaa yhteyttä. Myös hyvin hoidetuilla Natura 2000 -alueilla tuotettavat tuotteet, joiden tuotannon osoitetaan olevan sopusoinnussa luonnonsuojelun kanssa, voivat olla hyödyksi.

Alueita tuetaan sellaisten strategioiden kehittämisessä, joissa hyödynnetään mahdollisimman paljon niiden luontaisia vahvuuksia erityisesti vihreän kehityksen ohjelmaan liittyvillä aloilla sekä valmistusteollisuudessa, palvelualalla ja luovilla aloilla siten, että samalla säilytetään elintarviketuotannon omavaraisuus ja kestävyys. Teollisuus- ja palvelualojen kehittäminen ja siirtymä maaseutualueilla sekä raaka-aine- ja

<sup>46</sup> Tiedonanto *Tasa-arvon unioni: sukupuolten tasa-arvostrategia 2020–2025* (COM(2020) 152 final).

<sup>47</sup> Tiedonanto *Lasten oikeuksia koskeva EU:n strategia 2021–2024* (COM) (2021) 142 final).

<sup>48</sup> Covid-19-kiisi on saanut aikaan kestävän matkailun lisääntymiseen johtaneita käyttäytymismuutoksia (<https://publications.jrc.ec.europa.eu/repository/handle/JRC121262>).

energia-aloihin liittyvät arvoketjut ovat keskeisessä asemassa, mutta ne eivät saa heikentää maataloustuotantoa tai rajoittaa kestävästä maatalousmaan käyttöä. Valmistusteollisuudessa, energia-alalla sekä kulttuurialalla ja luovilla aloilla on läheiset yhteydet muiden alojen tuottavuuden ja työllisyyden kasvuun maaseutualueilla, ja ne tukevat tuottavuuden ja työllisyyden kasvua näillä alueilla.

Euroopan sosiaalisten oikeuksien pilaria koskevassa toimintasuunnitelmassa<sup>49</sup> asetetaan tavoitteeksi, että vähintään 78 prosentilla 20–64-vuotiaista olisi oltava työpaikka vuoteen 2030 mennessä. Jotta tämä tavoite voitaisiin saavuttaa, on varmistettava myös maaseutualueilla asuvien ihmisten osallistuminen työmarkkinoille. Toimintasuunnitelmassa asetetaan tavoitteeksi myös, että vuoteen 2030 mennessä vähintään 60 prosenttia aikuisista osallistuu vuosittain koulutukseen. ESR+-rahoituksella tuetaan erityisesti maaseutualueiden asukkaiden koulutusta sen varmistamiseksi, että heillä on tarvittavat välineet olla kilpailukykyisiä muuttuvilla työmarkkinoilla. Eurooppalaisen koulutusalueen puitteissa suunnitelluilla aloitteilla edistetään osaltaan kansallisten koulutusjärjestelmien laatua ja osallistavuutta, mikä vaikuttaa myös maaseutualueisiin ja syrjäisiin alueisiin.

Tässä yhteydessä edistetään seuraavia laajoja toimia:

- **Yrittäjyys ja yhteisötalous maaseutualueilla**

Komissio toteuttaa joukon toimia, mukaan lukien tutkimuksen ja innovoinnin rahoitustoimet, kiinnittäen erityistä huomiota pieniin ja keskisuuriin yrityksiin, jotka ovat sijoittautuneet tai aikovat sijoittautua maaseutualueille. Tällä annetaan yrittäjille ja pienille yrityksille mahdollisuus siirtyä maaseutualueille sekä edistetään niiden sopeutumista muuttuvaan taloudelliseen ympäristöön, tarjotaan mahdollisuuksia innovatiivisiin liiketoimintakäytäntöihin, yhteistyöhön, klustereiden tekemiseen ja uusien talouden alojen kehittämiseen. Tämä saavutetaan osittain Horisontti Eurooppa - puiteohjelmasta ja komission sisämarkkinaohjelmasta saatavalla rahoituksella, jolla vastataan erityisesti pienten ja keskisuurten maaseudulla sijaitsevien yritysten tarpeisiin.

Yhteisötalouden organisaatioilla on merkittäviä mahdollisuuksia parantaa maaseutualueille muuttamisen houkuttelevuutta ja lisätä kansalaisten ja yhteisöjen vaikutusmahdollisuuksia. Yhteisötaloutta koskevassa eurooppalaisessa toimintasuunnitelmassa ja Euroopan klusteriyhteistyöfoorumissa käsitellään haasteita ja mahdollisuuksia edistämällä yhteisötalouden ja yhteiskunnallisten yritysten innovaatioita sekä auttamalla yhdistämään yritysten resursseja maaseutualueilla ja tukemaan yhteisötalouden sidosryhmiä innovoinnissa, laadukkaiden työpaikkojen luomisessa ja sosiaalisen osallisuuden edistämiseksi. Maaseutualueiden yritysten verkostoitumista edistetään myös Yritys-Eurooppa-verkoston eli Euroopan suurimman pienten ja keskisuurten yritysten verkoston ja Euroopan yhteisötaloushankkeiden (European Social Economy Missions) kautta toteutettavien alueiden välistä yhteistyötä koskevien pyyntöjen avulla. Erityistä huomiota kiinnitetään maatalouselintarvikkeiden lyhyisiin toimitusketjuihin, jotka yhdistävät tuottajat suoraan kuluttajiin.

Lippulaivahanketta täydennetään toimilla, joilla edistetään muun muassa nuorten työllistymis- ja opiskelumahdollisuuksien kehittämistä sekä biotalouden kestävästä kehityksestä.



## 4. MAASEUTUA KOSKEVAN EU:N TOIMINTASUUNNITELMAN TÄYTÄNTÖÖNPANO

Komissio tukee ja seuraa maaseutua koskevan EU:n toimintasuunnitelman täytäntöönpanoa ja päivittää sitä säännöllisesti sen asianmukaisuuden varmistamiseksi ja uusien EU:n poliittisten toimien huomioon ottamiseksi. Se pitää säännöllisesti yhteyttä jäsenvaltioihin, sidosryhmiin, elimiin ja toimielimiin tarjotakseen foorumin maaseutukysymyksiä koskevalle keskustelulle. Tarkoituksena on, että nykyiset EU:n ja kansalliset maaseutuverkostot, koheesiopolitiikan verkostot, Inform EU -verkosto ja tulevat YMP-verkostot osallistuvat aktiivisesti sidosryhmien osallistamiseen, hyvien käytäntöjen jakamiseen sekä monia ehdotettuja aiheita ja toimia koskevien toimien edistämiseen.

### 4.1. Maaseutuvaikutusten arviointi

Kun otetaan huomioon maaseudun kehittämisen moniulotteinen luonne ja se, että perussopimuksilla pyritään taloudelliseen, sosiaaliseen ja alueelliseen yhteenkuuluvuuteen, EU:n politiikkoja on tarkasteltava uudelleen maaseutunäkökulmasta ottaen huomioon politiikkojen mahdolliset vaikutukset maaseutualueiden työllisyyteen ja kasvuun sekä kehitysnäkymiin, sosiaaliseen hyvinvointiin, kaikille tarjottaviin yhtäläisiin mahdollisuuksiin ja maaseutualueiden ympäristön laatuun.

Osana paremman säätelyn agendaa otetaan käyttöön maaseutuvaikutusten arviointimekanismi, jolla arvioidaan erityisesti EU:n tärkeimpien lainsäädäntöaloitteiden odotettuja vaikutuksia maaseutualueisiin. Sen tarkoituksena on varmistaa maaseutualueita ja -yhteisöjä hyödyttävien politiikkojen johdonmukaisuus, yhtenäisyys ja täydentävyys. Maaseutuvaikutusten arviointia koskevat poliittiset aloitteet lisäävät niiden käytännön vaikutusta. Tällaisen mekanismin käyttöönottoa suositeltiin Cork 2.0 - julistuksessa ”Maaseutualueiden parempi elämä”<sup>50</sup>, ja se on vahvistettu komission vuonna 2017 ruoan ja maanviljelyn tulevaisuudesta antamassa tiedonannossa<sup>51</sup> ja hiljattain annetussa parempaa sääntelyä koskevassa tiedonannossa<sup>52</sup>. Lisäksi paikalliset ja alueelliset viranomaiset sekä maaseudun sidosryhmät korostivat sitä kuulemisissa. Siinä hyödynnetään muun muassa alueellisten vaikutusten arviointia ja maaseutualueiden tilanteen parempaa seurantaa. Sitä, miten maaseutualueet sisällytetään EU:n politiikkoihin, seurataan erityisesti laatimalla säännöllisesti kertomuksia asiaankuuluvien politiikkojen täytäntöönpanosta.

**Lisäksi komissio kehottaa jäsenvaltioita harkitsemaan maaseutuvaikutusten arvioinnin periaatteen täytäntöönpanoa kansallisella, alueellisella ja paikallisella tasolla.**

### 4.2. EU:n maaseudun seurantakeskus

Tarvitaan enemmän ja parempia tietoja, jotta voidaan ymmärtää taloudellisten, sosiaalisten ja väestönkehityksellisten olosuhteiden maaseutu-ulottuvuutta ja toimia

---

<sup>50</sup> Cork 2.0 julistus – Parempi elämä maaseutualueilla ([https://enrd.ec.europa.eu/sites/default/files/cork-declaration\\_fi.pdf](https://enrd.ec.europa.eu/sites/default/files/cork-declaration_fi.pdf)).

<sup>51</sup> Tiedonanto *Ruoan ja maanviljelyn tulevaisuus* (COM(2017) 713 final).

<sup>52</sup> [https://ec.europa.eu/commission/presscorner/detail/en/qanda\\_21\\_1902](https://ec.europa.eu/commission/presscorner/detail/en/qanda_21_1902)

niiden mukaisesti. Komissioon perustetaan **maaseudun seurantakeskus**, jonka tehtävänä on parantaa edelleen maaseutualueita koskevien tietojen keruuta ja analysointia. Lisäksi seurantakeskus tarjoaa näyttöä maaseudun kehittämistä koskevan päätöksenteon tueksi ja tukee samalla maaseutua koskevan toimintasuunnitelman yleistä täytäntöönpanoa. Sen tehtävänä on

- keskittää ja analysoida tietoja, jotta varmistetaan tietolähteiden välinen yhteys maaseudun tietoportaalien kautta. Sukupuolen mukaan luokiteltuja tietoja käytetään silloin, kuin niitä on saatavilla.
- tiedottaa asiaankuuluvista maaseutualueita koskevista EU:n aloitteista
- analysoida maaseutua koskevan EU:n toimintasuunnitelman täytäntöönpanon tuloksia.

Vaikka seurantakeskuksen toiminta-alana on maaseutu, se osallistuu luonnollisesti erilaisten alueiden (muun muassa raja-alueet, syrjäisimmät alueet, vuoristot, saaret ja harvaan asutut alueet) analysointiin, jotta voidaan ottaa huomioon maaseutualueiden moninaiset ulottuvuudet ja niiden yhteydet muihin alueisiin. Tältä osin se toimii yhteistyössä Eurostatin, Yhteisen tutkimuskeskuksen aluepoliitikkojen osaamiskeskuksen<sup>53</sup> ja ESPON-ohjelman<sup>54</sup> kanssa. Horisontti Eurooppa -puiteohjelmasta rahoitetuilla maaseutulähtöisillä tutkimus- ja innovointitoimilla tuetaan vahvemman näytön avulla myös maaseudun seurantakeskusta.

Komissio laatii tässä yhteydessä yhteisen lähestymistavan geospaatialisten tietojärjestelmien käyttöön. Tämä lisää georeferoitujen tilastojen julkaisemista, ja geospaatialiset tiedot sisällytetään tilastojen tuottamiseen. Tämän ansiosta komissio voi tuottaa yksityiskohtaisempia alueellisia, paikallisia ja rajatylittäviä tilastoja muun muassa väestönkehityksestä, terveydestä, koulutuksesta, matkailusta ja maataloudesta.

#### **4.3. EU:n rahoitusmahdollisuuksia maaseutualueilla koskeva välineistö**

Vision tavoitteiden saavuttamiseksi EU:n nykyistä poliittista tukea on lisättävä ja vahvistettava edelleen. Ensimmäisenä askeleena on parantaa maaseudun kehittämistä edistävien rahastojen välistä synergiaa ja täydentävyyttä.

Komissio laatii **välineistön, joka koskee EU:n rahoitusmahdollisuuksien saatavuutta ja optimaalista yhdistämistä maaseutualueilla**. Sen tarkoituksena on toimia eri rahoitusmahdollisuuksia koskevana oppaana ja keskittää tiedot yhteen asiakirjaan, joka on paikallisviranomaisten, sidosryhmien, hankkeiden toteuttajien ja hallintoviranomaisten saatavilla. Välineistöllä tuetaan yhdennettyjä alueellisia ja paikallisia kehittämisstrategioita ja tarjotaan maaseutualueille inspiroivia ratkaisuja ja esimerkkejä elävöittämisen käynnistämiseksi hyödyntämällä täysimittaisesti uuden vuosien 2021–2027 talousarvion tarjoamia uusia mahdollisuuksia.

---

<sup>53</sup> [https://knowledge4policy.ec.europa.eu/territorial\\_en](https://knowledge4policy.ec.europa.eu/territorial_en)

<sup>54</sup> <https://www.espon.eu/programme/espon/espon-2020-cooperation-programme>



## 5. SEURAAVAT VAIHEET

Sen lisäksi, että tämä tiedonanto edistää myös Euroopan tulevaisuutta käsittelevän konferenssin työtä, se on vasta ensimmäinen vaihe prosessissa, jolla pitäisi **maaseutusopimuksen** ja **maaseutua koskevan EU:n toimintasuunnitelman** avulla lopulta saavuttaa EU:n maaseutualueita koskevan pitkän aikavälin vision tavoitteet vuoteen 2040 mennessä. Vision tavoitteiden saavuttaminen ja muuttuvaan taloudelliseen ja sosiaaliseen tilanteeseen sopeutuminen voidaan toteuttaa vain yhteistyössä maaseutualueilla asuvien kansalaisten, kansallisten ja alueellisten hallintojen, paikallisviranomaisten sekä kaikkien maaseudun sidosryhmien kanssa.

Komissio laatii vuoden 2021 loppuun mennessä yhdessä sidosryhmien kanssa ja yhteydessä alueiden komiteaan maaseutusopimuksen, jonka avulla tarkastellaan vision tavoitteiden saavuttamista. Tässä prosessissa käsitellään maaseutukysymyksiä erityisissä tapahtumissa, myös yhteisen maatalouspolitiikan puitteissa toimivissa verkostoissa sekä muissa koheesiopolitiikan rahastojen puitteissa toimivissa nykyisissä verkostoissa. Komissio aikoo myös osallistua Euroopan maaseutuparlamentin toimintaan, joka voi toimia vision täytäntöönpanoa koskevana vaihdon foorumina.

Komissio arvioi vuoden 2023 puoliväliin mennessä, mitä toimia on toteutettu ja suunniteltu EU:n ja jäsenvaltioiden rahoittamissa maaseutualueiden tukijärjestelmissä yhteisen maatalouspolitiikan ja koheesiopolitiikan rahastojen ohjelmakaudella 2021–2027, ja tuo tarvittaessa esiin puutteita. Viimeistään vuoden 2024 ensimmäisellä vuosineljänneksellä laaditaan maaseutua koskevan EU:n toimintasuunnitelman täytäntöönpanoon perustuva julkinen kertomus, jossa pohditaan **maaseutualueiden tukitoimien ja rahoituksen tehostamisen mahdollisia suuntaviivoja ja etenemistapoja**. Kertomusta koskevat keskustelut otetaan huomioon pohdittaessa ohjelmakautta 2028–2034 koskevien ehdotusten valmistelua.

