

# Europeiska unionens officiella tidning

# L 332

Svensk utgåva

## Lagstiftning

femtioförsta årgången

10 december 2008

Innehållsförteckning

- II Rättsakter som antagits i enlighet med EG- och Euratomfördragen och vars offentliggörande inte är obligatoriskt

BESLUT

### Kommissionen

2008/914/EG:

- ★ **Kommissionens beslut av den 11 juni 2008 om godkännande av åtgärder som föreslagits av Nederländerna för bevarande av marina ekosystem i området Voordelta** [delgivet med nr K(2008) 2415] ..... 1

2008/915/EG:

- ★ **Kommissionens beslut av den 30 oktober 2008 om upprättande av de värden som fastställts för klassificeringarna i medlemsstaternas övervakningssystem som ett resultat av interkalibreringsförfarandet, i enlighet med Europaparlamentets och rådets direktiv 2000/60/EG** [delgivet med nr K(2008) 6016] <sup>(1)</sup> ..... 20

Not till läsaren (se omslagets tredje sida)

<sup>(1)</sup> Text av betydelse för EES

## II

(Rättsakter som antagits i enlighet med EG- och Euratomfördragen och vars offentliggörande inte är obligatoriskt)

## BESLUT

## KOMMISSIONEN

## KOMMISSIONENS BESLUT

av den 11 juni 2008

**om godkännande av åtgärder som föreslagits av Nederländerna för bevarande av marina ekosystem i området Voordelta**

[delgivet med nr K(2008) 2415]

(Endast den nederländska texten är giltig)

(2008/914/EG)

EUROPEISKA GEMENSKAPERNAS KOMMISSION HAR ANTAGIT  
DETTA BESLUT

informerade kommissionen om sin avsikt att vidta åtgärder för att begränsa fisket i det området.

med beaktande av fördraget om upprättandet av Europeiska gemenskapen,

- (4) Enligt artikel 6.4 i direktiv 92/43/EEG ska medlemsstater vidta alla nödvändiga kompensationsåtgärder för att säkerställa att nätverket Natura 2000 totalt sett förblir sammanhängande när en plan eller ett projekt med betydande negativa följder genomförs i ett Natura 2000-område. Detta innebär att Nederländerna måste vidta lämpliga kompensationsåtgärder efter anläggandet av hamnanläggningarna "Maasvlakte 2" i området Voordelta. Kommissionen har yttrat sig positivt om detta projekt (kommissionens yttrande K(2003) 1308 av den 24 april 2003).

med beaktande av rådets förordning (EG) nr 2371/2002 av den 20 december 2002 om bevarande och hållbart utnyttjande av fiskeresurserna inom ramen för den gemensamma fiskeripolitiken <sup>(1)</sup>, särskilt artiklarna 8.3 och 9.2, och

av följande skäl:

- (1) I artikel 3.2 i rådets direktiv 92/43/EEG av den 21 maj 1992 om bevarande av livsmiljöer samt vilda djur och växter <sup>(2)</sup> krävs att medlemsstater ska bidra till bildandet av ett nätverk av särskilda bevarandeområden som kallas "Natura 2000" och hyser de livsmiljötyper och de arter som anges i bilagorna till det direktivet.
- (2) I artikel 6.1 i direktiv 92/43/EEG krävs att medlemsstater ska vidta nödvändiga åtgärder för bevarande för de särskilda bevarandeområdena.
- (3) Den 28 februari 2008 utsåg Nederländerna det område som kallas Voordelta till ett särskilt bevarandeområde i den mening som avses i artikel 3.2 i direktiv 92/43/EEG och

- (5) Åtgärder för bevarande, förvaltning och utnyttjande av levande akvatiska resurser omfattas av den gemensamma fiskeripolitikens bestämmelser.

- (6) Enligt artikel 9 i förordning (EG) nr 2371/2002 får medlemsstater vidta icke-diskriminerande åtgärder för bevarande och förvaltning av fiskeresurserna och för att minimera fiskets inverkan på bevarandet av de marina ekosystemen inom en gräns på 12 sjömil från dess baslinjer, förutsatt att gemenskapen inte har antagit åtgärder för bevarande och förvaltning särskilt för detta område. Medlemsstatens åtgärder måste vara förenliga med de mål för den gemensamma fiskeripolitiken som fastställs i artikel 2 i förordning (EG) nr 2371/2002 och får inte vara mindre stränga än gällande gemenskapslagstiftning. Om åtgärderna påverkar en annan medlemsstats fiskefartyg måste de anmälas till kommissionen, medlemsstaterna och de berörda regionala rådgivande nämnderna och därefter måste de godkännas av kommissionen.

<sup>(1)</sup> EUT L 358, 31.12.2002, s. 59.

<sup>(2)</sup> EGT L 206, 22.7.1992, s. 7.

- (7) Den 13 maj 2008 anmälde Nederländerna de åtgärder som landet ämnar vidta till såväl kommissionen, Belgien, Danmark, Tyskland och Frankrike, vilka är de medlemsstater som berörs av åtgärderna, som till den regionala rådgivande nämnden för Nordsjön.
- (8) De åtgärder för fisket som föreslås av Nederländerna är inrättandet av ett skyddsområde för havsbotten där tillträdet begränsas för bomtrålare med nätlänkar och en motorstyrka som överstiger 260 hk (191 kW) och inrättandet av fem vilozoner inom skyddsområdet för havsbotten inom vilket i stort sett allt fiske ska vara förbjudet.
- (9) Belgien och den regionala rådgivande nämnden för Nordsjön har till kommissionen inkommit med skriftliga kommentarer till anmälan.
- (10) De åtgärder som föreslås av Nederländerna är inte diskriminerande eftersom de ska gälla lika för alla fartyg som opererar inom området. Avsikten är att de ska minimera fiskets inverkan på bevarandet av marina ekosystemen och att de ska tillämpas inom en gräns på 12 sjömil från baslinjerna. Gemenskapen har inte antagit någon åtgärd för bevarande och förvaltning särskilt för detta område.

- (11) Dessa åtgärder är förenliga med de mål som fastställs i artikel 2 i förordning (EG) nr 2371/2002, särskilt vad gäller att försiktighetsmetoden ska tillämpas genom att vidta åtgärder för att skydda och bevara levande akvatiska resurser, och de är inte mindre stränga än gällande gemenskapslagstiftning.

HÄRIGENOM FÖRESKRIVS FÖLJANDE.

*Artikel 1*

De åtgärder som föreslås av Nederländerna för bevarandet av marina ekosystem i området Voordelta, enligt bilagorna I till III godkänns härmed.

*Artikel 2*

Detta beslut riktar sig till Konungariket Nederländerna.

Utfärdat i Bryssel den 11 juni 2008.

*På kommissionens vägnar*

Joe BORG

*Ledamot av kommissionen*

## BILAGA I

**Dekret om begränsningar av tillträdet till Hinderplaat, Bollen van de Ooster, Bollen van het Nieuwe Zand**

13 maj 2008

Ministern för jordbruk, natur och livsmedelskvalitet

Begränsningar av tillträdet till naturområden enligt avsnitt 20 i naturvårdslagen från 1998 för Natura 2000-området "Voordelta".

## INLEDNING

I avsnitt 20.1 i naturvårdslagen från 1998 <sup>(1)</sup> föreskrivs att provinsstyrelser kan begränsa tillträdet till skyddade naturreservat enligt definitionen i avsnitt 10.1; särskilda områden enligt definitionen i avsnitt 10 a.1; andra områden för vilka en sådan klassificering övervägs enligt definitionen i avsnitt 12, eller delar av sådana områden i den mån som detta är nödvändigt för att bevara områdets ekologiska värde.

I avsnitt 20.2 i naturvårdslagen från 1998 föreskrivs att den befogenhet som fastställs i avsnitt 20.1 tillkommer ministern för jordbruk, natur och livsmedelskvalitet i samförstånd med en annan minister i den händelse att det område som definieras i 20.1, eller en del därav, förvaltas av denna minister eller andra ministrar eller faller under deras jurisdiktion.

Följande dekret ska genomföras i samförstånd med ministern för transporter, offentliga arbeten och vattenförvaltning. I det förordnande för regionala frågor <sup>(2)</sup> som är i kraft vid ministeriet för jordbruk, natur och livsmedelskvalitet föreskrivs att regiondirektören för det södra området i detta ministerium ska ha befogenhet att fatta detta beslut för ministern för jordbruk, natur och livsmedelskvalitet.

Det är nödvändigt att begränsa tillträdet till ett antal områden inom Natura 2000-området Voordelta (nedan kallat *Voordelta*) för att skydda områdets befintliga och framtida ekologiska värde. Den rättsliga grunden för att införa sådana tillträdesbegränsningar återfinns vad gäller uppnåendet av målen för Natura 2000-området Voordelta i dekretet om inrättande av Voordelta (19 februari 2008, ref. DRZO/2008-113) medan skyldigheten att vidta kompensationsåtgärder ingår i det tillstånd enligt naturvårdslagen (17 april 2008, ref. DRZW/2008-1670) som utfärdats för byggandet och närvaron av Maasvlakte 2. Detta beskrivs närmare i den förklarande promemoria som bifogas detta dekret.

Genom detta dekret fastställs särskilt bestämmelser om begränsat tillträde till de områden som anges nedan. Enskilda undantag från tillträdesbegränsningarna innebär inte på något vis att eventuella tillståndskrav som fastställs i avsnitt 19 d i naturvårdslagen 1998 inte skulle vara tillämpliga, såvida det inte gäller undantag som fastställs i avsnitt 19 d.2 i naturvårdslagen från 1998 (projekt eller aktiviteter i enlighet med förvaltningsplanen).

## HÄRIGENOM FÖRESKRIVS

## Del 1

Tillträdet till "Hinderplaat", beläget inom Voordelta så som visas på den karta som bifogas detta dekret, ska begränsas.

Tillträdesbegränsningen för Hinderplaat gäller för alla aktiviteter under hela året med undantag för de aktiviteter som nämns nedan:

## Organiserade kanotturer

Sammanlagt tio organiserade kanotturer (kajak) tillåts under perioden mellan 1 september och 1 maj med högst två sådana turer på en och samma dag. Dessutom gäller följande tilläggsvillkor:

- Tillträde medges endast i en grupp (högst sexton personer) som leds av en certifierad turguide eller instruktör som är knuten till antingen NKB (holländska kanotförbundet) eller TKBN (holländska turistkanotförbundet).
- Det är förbjudet att beträda tidvattenslätter. Det är förbjudet att komma närmare vilande sälar än 250 m.
- Utfärder måste anmälas till ansvarigt registreringscenter för Voordelta åtminstone 48 timmar i förväg (de ovannämnda organisationerna känner till telefonnumret).

<sup>(1)</sup> Träder i kraft från *Staatsblad 2005* (bulletin för lagar, föreskrifter och dekret 2005), 473.

<sup>(2)</sup> *Staatscourant 2006* (officiell tidning 2006), nr 91.

### Trålning

Trålning med en motorstyrka som understiger 191 kW (260 hk) är tillåten mellan 1 september och 1 maj under förutsättning att tillstånd för sådan användning finns när detta dekret genomförs. Detta gäller två företag, nämligen fartygen OD 2 och SL 22. Fortsatt användning är tillåten på följande villkor:

- Det är förbjudet att komma närmare tidvattensslätter än 250 m.
- Högsta tillåtna hastighet är 7 knop (13 km/tim).
- Båda fartygen måste vara utrustade med fungerande spårningsutrustning för övervakningsändamål.

### Fiske med nät

Fiske med nät (drivnät och fiskfallor) är tillåtet under hela året under förutsättning att tillstånd för sådan användning finns när detta dekret genomförs. Detta gäller ett företag, nämligen fartyget Goeree 47. Fortsatt användning är tillåten på följande villkor:

- Det är förbjudet att komma närmare tidvattensslätter än 150 m. Före, under och efter knubbsälens dipperiod (1 maj till 1 september) är det förbjudet att komma närmare tidvattensslätter än 250 m.
- Högsta tillåtna hastighet är 7 knop (13 km/tim).
- Fiskefartyget måste vara utrustat med fungerande spårningsutrustning för övervakningsändamål.

### Helikopterflygningar och nöjesflygningar i små flygplan

Helikopterflygningar är tillåtna över detta område ovanför en lägsta höjd på 1 000 fot (ungefär 300 m).

Skärmflygning och hängglidning är uttryckligen förbjudet ovanför detta område.

För alla andra former av nöjesflygning (motoriserad eller inte) har detta område betecknats som ett "naturvårdsområde" i enlighet med den uppförandekod för allmänflyget, *Verantwoord Vliegen* ("Ansvarsfull flygning") som gäller för denna kategori (<sup>1</sup>), vari det föreskrivs att dessa områden bör undvikas så långt det är möjligt. Om det är absolut nödvändigt att flyga över dessa områden måste luftfartyget hålla en höjd av minst 1 000 fot (ungefär 300 m), förutom i situationer där detta inte är möjligt av säkerhetsskäl.

### Del 2

Tillträdet till "Bollen van de Ooster", beläget inom Voordelta så som visas på den karta som bifogas detta dekret, ska begränsas.

Tillträdesbegränsningen för Bollen van de Ooster gäller under hela året för det mindre område för sommarvila som visas på kartan. Från 1 november till 1 april gäller tillträdesbegränsningen för det större område för vintervila som visas på kartan.

Tillträdesbegränsningen för Bollen van de Ooster gäller för alla aktiviteter med undantag för de aktiviteter som nämns nedan:

### Yrkes- och fritidssjöfart genom en korridor

Sjötrafik genom området för vintervila genom den därför avsedda korridoren under förutsättning att den högsta hastigheten inte överstiger 7 knop (13 km/tim). Det är emellertid förbjudet att surfa och segla genom korridoren.

### Kanotpaddling, vindsurfing och surfing

Kanotpaddling (kajak), vindsurfing och surfing i den nordöstra delen av viloområdet under hela året så som visas på den bifogade kartan (se del 5).

Det är även tillåtet att beträda tidvattensslätter i denna del av viloområdet i det enda syftet att utöva ovannämnda idrotter.

### Helikopterflygningar och nöjesflygningar i små flygplan

Helikopterflygningar är tillåtna över detta område ovanför en lägsta höjd på 1 000 fot (ungefär 300 m).

Skärmflygning och hängglidning är uttryckligen förbjudet ovanför detta område.

(<sup>1</sup>) Uppförandekoden *Verantwoord Vliegen* ("Ansvarsfull flygning"), Royal Netherlands Aeronautical Association (RNAA), 2004.

För alla andra former av nöjesflygning (motoriserad eller inte) har detta område betecknats som ett "naturvårdsområde" i enlighet med den uppförandekod för allmänflyget, *Verantwoord Vliegen* ("Ansvarsfull flygning") som gäller för denna kategori, vari det föreskrivs att dessa områden bör undvikas så långt det är möjligt. Om det är absolut nödvändigt att flyga över dessa områden måste luftfartyget hålla en höjd av minst 1 000 fot (ungefär 300 m), förutom i situationer där detta inte är möjligt av säkerhetsskäl.

#### Del 3

Tillträdet till "Bollen van het Nieuwe Zand", beläget inom Voordelta så som visas på den karta som bifogas detta dekret, ska begränsas.

Tillträdesbegränsningen för Bollen van het Nieuwe Zand gäller endast från 1 november till 1 maj.

Tillträdesbegränsningen för Bollen van het Nieuwe Zand gäller för alla aktiviteter med undantag för de aktiviteter som nämns nedan:

#### Helikopterflygningar och nöjesflygningar i små flygplan

Helikopterflygningar är tillåtna över detta område ovanför en lägsta höjd på 1 000 fot (ungefär 300 m).

Skärmflygning och hängglidning är förbjudet ovanför detta område.

För alla andra former av nöjesflygning (motoriserad eller inte) har detta område betecknats som ett "naturvårdsområde" i enlighet med den uppförandekod för allmänflyget, *Verantwoord Vliegen* ("Ansvarsfull flygning") som gäller för denna kategori, vari det föreskrivs att dessa områden bör undvikas så långt det är möjligt. Om det är absolut nödvändigt att flyga över dessa områden måste luftfartyget hålla en höjd av minst 1 000 fot (ungefär 300 m), förutom i situationer där detta inte är möjligt av säkerhetsskäl.

#### Del 4

De tillträdesbegränsningar som beskrivs ovan i del 1 till 3 gäller inte för följande aktiviteter enligt avsnitt 20.4, i naturvårdslagen från 1998:

#### Utförande av nödvändiga myndighetsuppgifter

Närvaro under hela året för uppgifter som utförs av eller för statliga myndigheter, med eller utan användning av fartyg, fordon eller luftfartyg, i den mån som detta är nödvändigt för bevarande, underhåll, avgränsning, övervakning, inspektion eller spårning och militär verksamhet.

#### Underhåll av kablar och rörledningar

Underhållsarbeten som utförs på kablar och rörledningar mellan 1 september och 1 maj. Tillträde utanför denna period är endast tillåtet i trängande fall, vilket den behöriga myndigheten har att bedöma efter eget gottfinnande.

#### Del 5

1. Områden till vilka tillträdet har begränsats enligt detta dekret visas på den åtföljande kartan med titeln "Toegangsbeperkingsbesluit Hinderplaat, Bollen van de Ooster en Bollen van het Nieuwe Zand" (Dekret om begränsningar av tillträdet till Hinderplaat, Bollen van de Ooster, Bollen van het Nieuwe Zand) och anges med koordinater.

2. På land och i vattnet kan gränserna för det område som omfattas av tillträdesbegränsningarna visas med skyltar och bojar.

3. Kartor och andra bilagor som anges i punkt 1 finns tillgängliga för granskning under en tid av sex veckor efter offentliggörandet på regiondirektoratet för det södra områdets kontor (tillhör ministeriet för jordbruk, natur och livsmedelskvalitet) på Keisersgracht 5 i Eindhoven. Kontorstid är måndag till fredag från 09.00 till 17.00.

#### Del 6

Detta dekret ska tillkännages i *Staatscourant* (officiell tidning). En förklarande promemoria som åtföljer detta dekret ska tolkas mot bakgrund av föreskriften.

MINISTERN FÖR JORDBRUK, NATUR OCH LIVSMEDELSKVALITET

per procura

Regiondirektören för det södra området

### Invändningar

Intressenter kan framföra invändningar mot detta dekret. Invändningarna ska vara skriftliga och uppfylla de krav som anges i den allmänna förvaltningslagen. Sådana invändningar ska lämnas in inom sex veckor från det att ordern offentliggörs i *Staatscourant* (officiell tidning) till följande adress:

Ministern för jordbruk, natur och livsmedelskvalitet  
Dienst Regelingen  
Afdeling Recht & Rechtsbescherming  
PO Box 20401  
2500 EK Haag  
Nederländerna

Invändningar ska vara undertecknade och inkludera åtminstone följande uppgifter:

- a) namn och adress till den part som lämnar in invändningen,
- b) datum,
- c) en beskrivning av det dekret invändningen riktas mot, och
- d) motivering till invändningen.

### FÖRKLARANDE PROMEMORIA

#### *Natura 2000-områden*

Voordelta hyser en flora och en fauna av särskilt ekologiskt värde. Därför har detta område utsetts till Natura 2000-område inom ramen för EU:s direktiv om bevarande av vilda fåglar och livsmiljöer. Det åligger Nederländerna att skapa och bibehålla en "gynnsam bevarandestatus" för vissa arter och deras livsmiljöer. Bevarande av vilda djur regleras rättsligt enligt lagen om flora och fauna, och bevarandeområden regleras rättsligt enligt naturvårdslagen från 1998. Enligt naturvårdslagen från 1998 ska en förvaltningsplan inrättas för alla Natura 2000-områden.

Flora och fauna av särskilt ekologiskt värde finns i hela Voordelta; den största mångfalden återfinns emellertid i områdets norra hälft. Bevarandeåtgärder får således störst effekt om de används på dessa nordliga delar av området.

#### *Rapport om kompensationsåtgärder för Maasvlakte 2*

Anläggandet av Maasvlakte 2 i Natura 2000-området Voordelta kommer att resultera i att flora och fauna av ekologiskt värde går förlorad. Till en del beror detta på att Natura 2000-områdets storlek minskas med 2 455 hektar. I det viktigaste beslutet om fysisk planering, *key spatial planning decision* (nedan kallat KSPD), *Rotterdam Main Port Development 2006*, föreskrevs att denna förlust skulle kompenseras genom att ett bevarandeområde skapas på annat håll i Voordelta, där det är möjligt att införa begränsningar av användningen. I KSPD sades även att begränsningar av användningen och andra åtgärder skulle bidra till att förbättra bevarandeområdets ekologiska värde. Ekologiska krav beaktades och vägdes mot i vilken utsträckning det är önskvärt att införa begränsningar för mänskliga verksamheter, i synnerhet mot bakgrund av befintlig användning, av människor eller andra användare.

I det tillstånd enligt naturvårdslagen som utfärdats för byggandet och närvaron av Maasvlakte 2 ingår en skyldighet att vidta kompensationsåtgärder för livsmiljötyp 1110 (Sublitorala sandbankar) och ett antal fågelarter.

#### *Åtgärder*

På kort sikt är det viktigt att begränsa tillträdet till vissa områden i Voordelta för att i rätt tid kunna kompensera för effekterna av byggandet och närvaron av Maasvlakte 2, samt för att ha uppsikt över bevarande och skydd för flora och fauna av ekologiskt värde som omfattas av dekretet om inrättande av Voordelta.

Tillämpliga åtgärder för Voordelta kommer även att införlivas i förvaltningsplanen för Voordelta. Avsnitt 19 d i naturvårdslagen från 1998 fortsätter att gälla fullt ut tills denna förvaltningsplan träder i kraft. Syftet med detta dekret är endast att reglera tillträdet och begränsa tillträdet till vissa områden, men det erbjuder inte några undantag från krav på tillstånd som härrör från tillämplig lagstiftning.

Dekreten om tillträdesbegränsningar bygger på miljökonsekvensbeskrivningen och därtill hörande utvärdering (gjordes inför utarbetandet av förvaltningsplanen för Voordelta). De kommer även att införlivas i förvaltningsplanen för Voordelta. Målet med förvaltningsplanen och dekretet om tillträdesbegränsningar är att bevara de skyddade naturtillgångarna, kompensera för förlusten av skyddad natur på grund av byggandet av Maasvlakte 2 och, inom ramarna för denna naturvårdsåtgärd, ta hänsyn till fritidsanvändarnas, turismens och fiskets intressen.

Om nödvändigt kommer förvaltningsåtgärderna, till exempel dessa tillträdesbegränsningar, att justeras på grundval av övervakning och utvärderingar.

*Förklarande promemoria om tillträdesbegränsningarna***Hinderplaat**

Hinderplaat är ett viktigt viloo- och födoområde för ejdrar. Bevarandemål för denna art har angetts i dekretet om inrättande av Voordelta.

Inom detta område finns tidvattensslätter i omedelbar närhet av djupa kanaler som är av betydelse för knubbsälen. Förbättringsmål för knubbsälen har angetts i dekretet om inrättande av Voordelta.

Alla tidvattensslätter inom detta område är synnerligen viktiga viloområden för kentsk tärna och fisktärna. Bevarandemål för dessa arter har även angetts i dekretet om inrättande av Voordelta. I det tillstånd enligt naturvårdslagen som utfärdats för byggandet och närvaron av Maasvlakte 2 ingår en skyldighet att vidta kompensationsåtgärder för dessa arter.

**Bollen van de Ooster**

Bollen van de Ooster är ett viktigt område för fågelskydd och ett viktigt viloo- och födoområde för sjöorre (i kustområden) samt för kentsk tärna och fisktärna (på tidvattensslätter). Bevarandemål för dessa arter har även angetts i dekretet om inrättande av Voordelta. I det tillstånd enligt naturvårdslagen som utfärdats för byggandet och närvaron av Maasvlakte 2 ingår en skyldighet att vidta kompensationsåtgärder för dessa arter.

Detta område har även en särskild betydelse för att skydda knubbsälen, som till största delen återfinns på tidvattensslätternas södra ände. Förbättringsmål för knubbsälen har även angetts i dekretet om inrättande av Voordelta.

**Bollen van het Nieuwe Zand**

Bollen van het Nieuwe Zand är ett av de viktigaste centrala viloo- och födoområdena för sjöorren. Bevarandemål för denna art har även angetts i dekretet om inrättande av Voordelta. I det tillstånd enligt naturvårdslagen som utfärdats för byggandet och närvaron av Maasvlakte 2 ingår en skyldighet att vidta kompensationsåtgärder för denna art.

*Natura 2000-mål***Knubbsäl**

I början av det förra århundradet fanns det omkring tiotusen knubbsälar i deltat. För omkring femtio år sedan hade föroreningar, jakt och intrång i deras livsmiljö på grund av Deltaprojektet lett till att deras antal reducerats till några dussin individer. Under de senaste åren har deras antal vuxit till mer än hundra i deltaområdet, varav 50 procent lever i Voordeltaområdet.

De använder tidvattensslätter som dem vid Hinderplaat, Bollen van de Ooster (Aardappelenbult) och Verklikkerplaat för att vila. Fortplantningen är emellertid problematisk i Voordelta. Tidvattensslätterna erbjuder inte tillräckligt med lugn och ro för att de ska kunna föda, dia och fostra sina kutar. Lugn och ro är nödvändigt året runt. Den mest kritiska perioden är före, under och efter kutarnas dipperiod från 1 maj till 1 september.

Åtgärder för att begränsa tillträdet till sälarnas viloplats i Hinderplaat, Bollen van de Ooster och Verklikkerplaat i Voordelta är utformade för att det ska finnas ett bestånd på åtminstone tvåhundra knubbsälar i hela deltat. Här kommer de att kunna fostra sina kutar och målen i dekretet om inrättande av Voordelta uppfylls således.

**Ejder**

Ejdern besöker huvudsakligen Voordelta på vintern, men mindre grupper finns även under hela sommaren. Ejdrar kan alltid påträffas i grunda, skyddade områden i Hinderplaat och Bollen van de Ooster. Antalet växlar från år till år beroende på årliga variationer i tillgången på skaldjur i området. Ejderpopulationen i Voordelta är utsatt för tryck på grund av den minskade tillgången på föda som är ett resultat av det kommersiella skaldjursfisket och de störningar som det tilltagande trycket från fritidssektorn ger upphov till. Även om byggandet och närvaron av Maasvlakte 2 inte kommer att ha någon betydande inverkan på denna art är åtgärderna i själva verket avgörande mot bakgrund av artens mycket dåliga bevarandestatus i hela landet. Därför kommer tillträdet till området omedelbart öster om Hinderplaat att begränsas för att säkerställa att populationer kan finnas kvar i Voordelta.

*Kompensationsåtgärder för Maasvlakte 2***Kentsk tärna och fisktärna**

Kentsk tärna och fisktärna häckar utanför Voordelta i närliggande Natura 2000-områden. Deras diet består av småfisk, som de fångar genom att dyka i grunda kustområden i närheten av sandbankar så som beskrivits ovan (livsmiljötyp 1110). Födokällor i närheten av deras häckningskolonier kommer att gå förlorade på grund av byggandet av Maasvlakte 2. Detta kommer att få störst inverkan under sommarperioden då dessa fåglars flygradie begränsas av ungar som just blivit flygfärdiga.

Under nuvarande förhållanden har dessa fåglar begränsats med lugn och ro på de lerslätter som de använder i Voordelta. Åtgärder för att begränsa tillträdet är utformade för att skapa en lugnare miljö under sommarperioden på Voordeltas tidvattensslätter vid Hinderplaat och Bollen van de Ooster. Därigenom kommer kentsk tärna och fisktärna att kunna utnyttja området bättre som viloplats för sina ungar och lättare nå födotillgångar till havs.



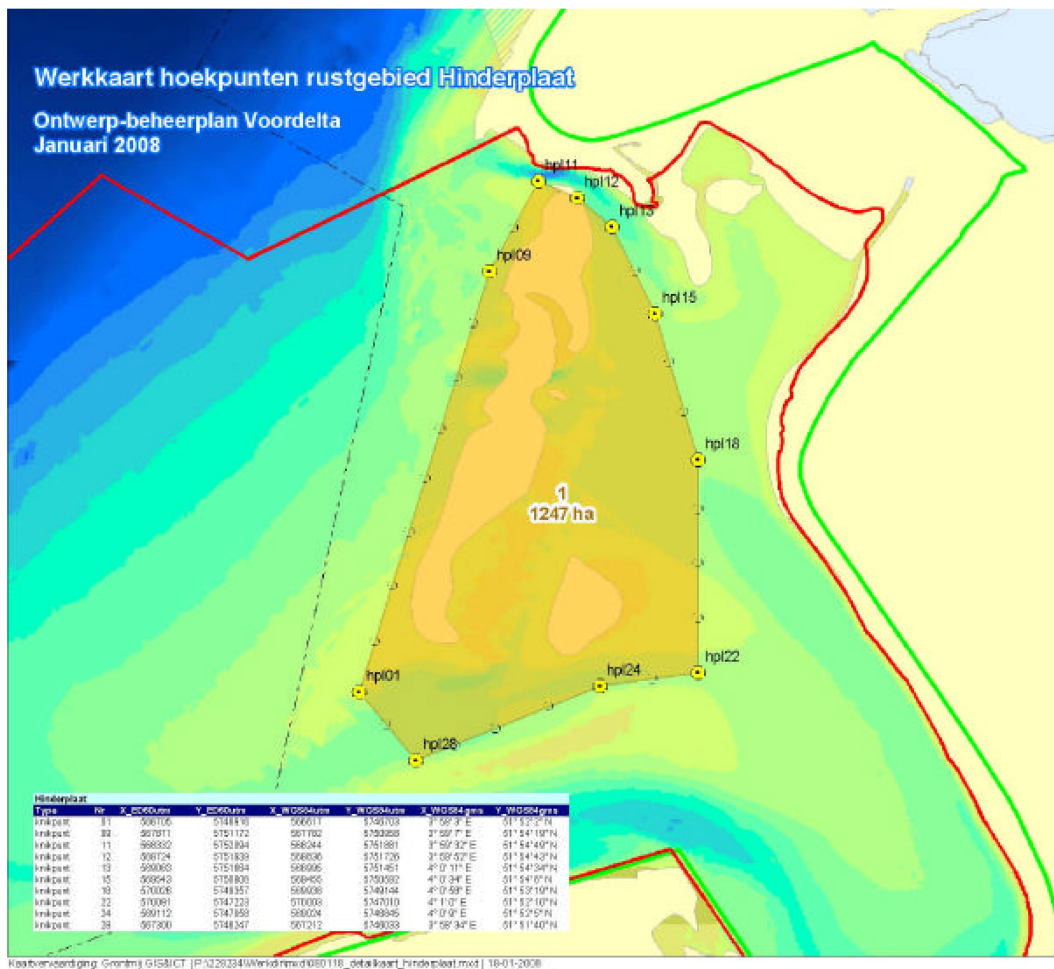
## Sjööorre

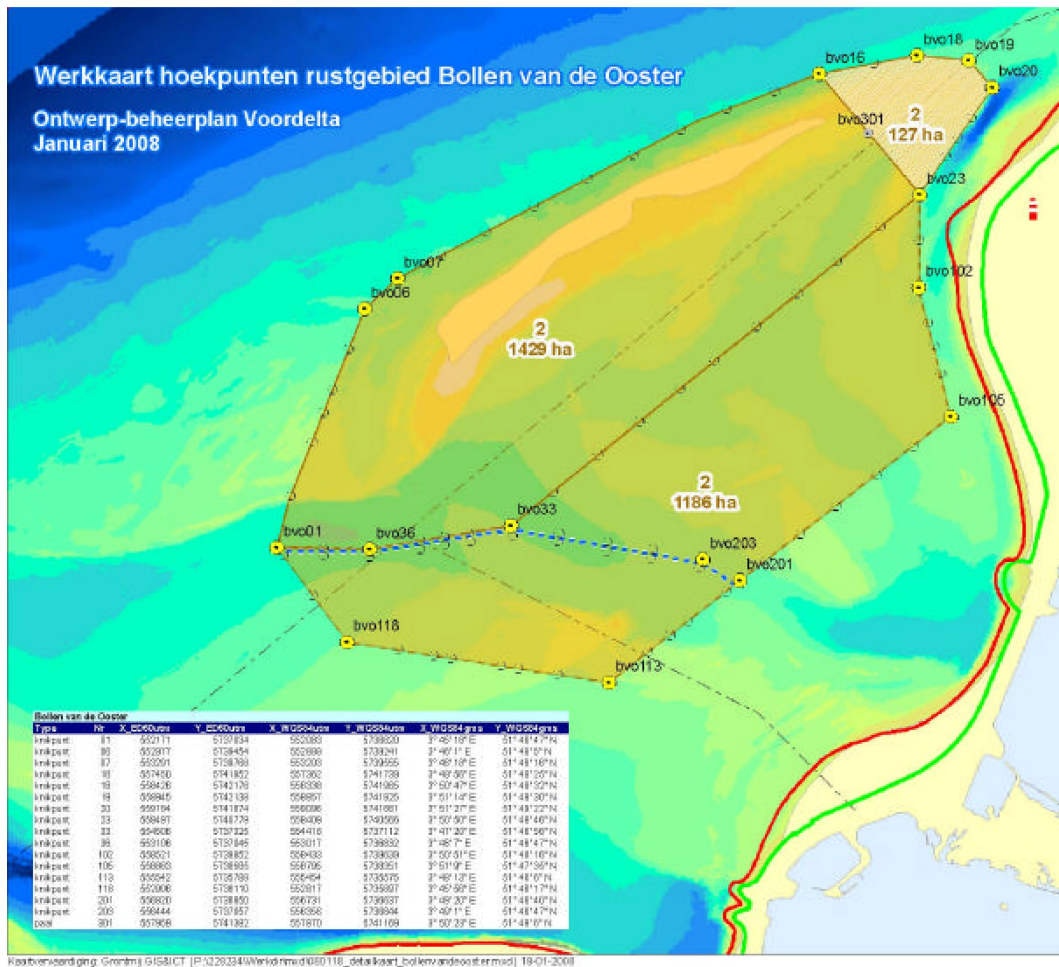
Sjööorren är en flyttfågel som besöker Voordelta under vintermånaderna. Denna art återfinns huvudsakligen i kustregioner sydost om Bollen van de Ooster samt i och kring Bollen van het Nieuwe Zand. Under sommarmånaderna stannar ett litet antal sjööorror i Voordelta och använder det som ruggningsområde.

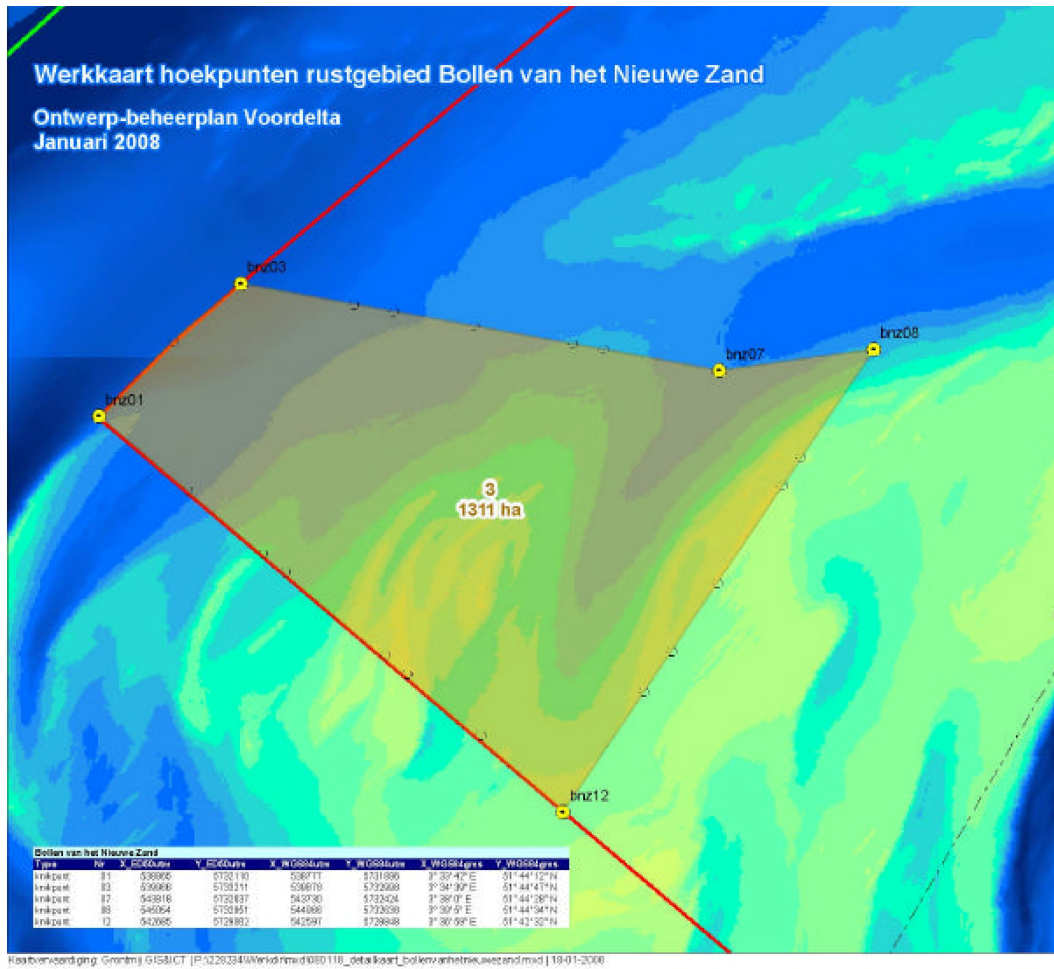
Sjööorror lever på skaldjur som de hittar i grunda kustnära vatten som till en del kommer att gå förlorade som ett resultat av byggandet av Maasvlakte 2. Åtgärder för att begränsa tillträdet till kustområden vid Bollen van de Ooster (och Bollen van het Nieuwe Zand) är utformade för att skydda tillräckliga nivåer av och tillgång till föda som kompensation för den potentiella förlusten av födoområdet för denna art vid Maasvlakte 2.

Naturlivet är särskilt känsligt för störningar och besvär som orsakas av fritidslivets vattenanvändning och sjöfartstrafiken. Förhoppningen är att man, genom att garantera lugn och ro under vintermånaderna i områden där dessa arter söker föda och vilar i stora antal, ska kunna bibehålla gynnsamma förhållanden för sjööorren i hela Voordelta som är likvärdiga med dem som rådde innan Maasvlakte 2 byggdes. Under sommarmånaderna räcker det med en kortare viloperiod.

## KARTOR







## BILAGA II

**Dekret om begränsningar av tillträdet till bevarandeområde för havsbotten**

13 maj 2008

Ministern för jordbruk, natur och livsmedelskvalitet

Begränsningar av tillträdet till naturområden enligt avsnitt 20 i naturvårdslagen från 1998 för Natura 2000-området "Voordelta".

## INLEDNING

I avsnitt 20.1 i naturvårdslagen från 1998 <sup>(1)</sup> föreskrivs att provinsstyrelser kan begränsa tillträdet till skyddade naturreservat enligt definitionen i avsnitt 10.1; särskilda områden enligt definitionen i avsnitt 10 a.1; andra områden för vilka en sådan klassificering övervägs enligt definitionen i avsnitt 12, eller delar av sådana områden i den mån som detta är nödvändigt för att bevara områdets ekologiska värde.

I avsnitt 20.2 i naturvårdslagen från 1998 föreskrivs att den befogenhet som fastställs i 20.1 tillkommer ministern för jordbruk, natur och livsmedelskvalitet i samförstånd med en annan minister i den händelse att det område som definieras i 20.1, eller en del därav, förvaltas av denna minister eller andra ministrar eller faller under deras jurisdiktion.

Följande dekret ska genomföras i samförstånd med ministern för transporter, offentliga arbeten och vattenförvaltning. I det förordnande för regionala frågor <sup>(2)</sup> som är i kraft vid ministeriet för jordbruk, natur och livsmedelskvalitet föreskrivs att regiondirektören för det södra området i detta ministerium ska ha befogenhet att fatta detta beslut för ministern för jordbruk, natur och livsmedelskvalitet.

Det är nödvändigt att begränsa tillträdet till ett antal områden inom Natura 2000-området Voordelta (nedan kallat *Voordelta*) för att skydda områdets befintliga och framtida ekologiska värde. Den rättsliga grunden för att införa sådana tillträdesbegränsningar återfinns vad gäller uppnåendet av målen för Natura 2000-området Voordelta i dekretet om inrättande av Voordelta (19 februari 2008, ref. DRZO/2008-113) medan skyldigheten att vidta kompensationsåtgärder ingår i det tillstånd enligt naturvårdslagen (17 april 2008, ref. DRZW/2008-1670) som utfärdats för byggandet och närvaron av Maasvlakte 2. Detta beskrivs närmare i den förklarande promemoria som bifogas detta dekret.

Genom detta dekret fastställs särskilt bestämmelser om begränsat tillträde till de områden som anges nedan. Enskilda undantag från tillträdesbegränsningarna innebär inte på något vis att eventuella tillståndskrav som fastställs i avsnitt 19 d i naturvårdslagen 1998 inte skulle vara tillämpliga, såvida det inte gäller undantag som fastställs i avsnitt 19 d.2 i naturvårdslagen från 1998 (projekt eller aktiviteter i enlighet med förvaltningsplanen).

## HÄRIGENOM FÖRESKRIVS

*Del 1*

Tillträdet till bevarandeområdet för havsbotten i Voordelta, så som detta visas på den karta som bifogas detta dekret, ska begränsas för bomtrållning med en motorstyrka som överstiger 191 kW (260 hk).

Tillträdesbegränsningen gäller under hela året.

*Del 2*

1. Området till vilket tillträdet har begränsats enligt detta dekret visas på den åtföljande kartan med titeln "Toegangsbeperkingsbesluit bodembeschermingsgebiet Voordelta" (Dekret om begränsningar av tillträdet till Voordeltas bevarandeområde för havsbotten) och anges med koordinater.
2. Kartor och andra bilagor som anges i punkt 1 finns tillgängliga för granskning under en tid av sex veckor efter offentliggörandet på regiondirektoratet för det södra områdets kontor (tillhör ministeriet för jordbruk, natur och livsmedelskvalitet) på Keisersgracht 5 i Eindhoven. Kontorstid är måndag till fredag från 09.00 till 17.00.

<sup>(1)</sup> Gäller från *Staatsblad 2005* (bulletin för lagar, föreskrifter och dekret 2005), 473.

<sup>(2)</sup> *Staatscourant 2006* (officiell tidning 2006), nr 91.

## Del 3

Detta dekret ska tillkännages i *Staatscourant* (officiell tidning). En förklarande promemoria som åtföljer detta dekret ska tolkas mot bakgrund av föreskriften.

MINISTERN FÖR JORDBRUK, NATUR OCH LIVSMEDELSKVALITET

per procura

Regiondirektören för det södra området

*Invändningar*

Intressenter kan framföra invändningar mot detta dekret. Invändningarna ska vara skriftliga och uppfylla de krav som anges i den allmänna förvaltningslagen. Sådana invändningar ska lämnas in inom sex veckor från det att ordern offentliggörs i *Staatscourant* (officiell tidning) till följande adress:

Ministern för jordbruk, natur och livsmedelskvalitet  
Dienst Regelung  
Afdeling Recht & Rechtsbescherming  
PO Box 20401  
2500 EK Haag  
Nederländerna

Invändningar ska vara undertecknade och inkludera åtminstone följande uppgifter:

- a) namn och adress till den part som lämnar in invändningen,
- b) datum,
- c) en beskrivning av det dekret invändningen riktas mot, och
- d) motivering till invändningen.

## FÖRKLARANDE PROMEMORIA

*Natura 2000-områden*

Voordelta hyser en flora och en fauna av särskilt ekologiskt värde. Därför har detta område utsetts till Natura 2000-område inom ramen för EU:s direktiv om bevarande av vilda fåglar och livsmiljöer. Det åligger Nederländerna att skapa och bibehålla en "gynnsam bevarandestatus" för vissa arter och deras livsmiljöer. Bevarande av vilda djur regleras rättsligt enligt lagen om flora och fauna, och bevarandeområden regleras rättsligt enligt naturvårdslagen från 1998. Enligt naturvårdslagen från 1998 ska en förvaltningsplan inrättas för alla Natura 2000-områden.

Flora och fauna av särskilt ekologiskt värde finns i hela Voordelta; den största mångfalden återfinns emellertid i områdets norra hälft. Bevarandeåtgärder får således störst effekt om de används på dessa nordliga delar av området.

*Rapport om kompensationsåtgärder för Maasvlakte 2*

Anläggandet av Maasvlakte 2 i Natura 2000-området Voordelta kommer att resultera i att flora och fauna av ekologiskt värde går förlorad på grund av att Natura 2000-områdets storlek minskas med 2 455 hektar. I det viktigaste beslutet om fysisk planering, *key spatial planning decision* (nedan kallat KSPD), *Rotterdam Main Port Development 2006*, föreskrevs att denna förlust skulle kompenseras genom att ett bevarandeområde skapas på annat håll i Voordelta, där det är möjligt att införa begränsningar av användningen.

I KSPD sades även att begränsningar av användningen och andra åtgärder skulle bidra till att förbättra bevarandeområdets ekologiska värde. Ekologiska krav beaktades och vägdes mot i vilken utsträckning det är önskvärt att införa begränsningar för mänskliga verksamheter, i synnerhet mot bakgrund av befintlig användning, av människor eller andra användare.

I det tillstånd enligt naturvårdslagen som utfärdats för byggandet och närvaron av Maasvlakte 2 ingår en skyldighet att vidta kompensationsåtgärder för livsmiljötyp 1 110 (Sublittoral sandbanker) och ett antal fågelarter.

*Åtgärder*

På kort sikt är det viktigt att begränsa tillträdet till vissa områden i Voordelta för att i rätt tid kunna kompensera för effekterna av byggandet och närvaron av Maasvlakte 2, samt för att ha uppsikt över bevarande och skydd för flora och fauna av ekologiskt värde som omfattas av dekretet om inrättande av Voordelta.

Tillämpliga åtgärder för Voordelta kommer även att införlivas i förvaltningsplanen för Voordelta. Avsnitt 19 d i naturvårdslagen från 1998 fortsätter att gälla fullt ut tills denna förvaltningsplan träder i kraft. Syftet med detta dekret är endast att reglera tillträdet och begränsa tillträdet till vissa områden, men det erbjuder inte några undantag från krav på tillstånd som härrör från tillämplig lagstiftning.

Dekreten om tillträdesbegränsningar bygger på miljökonsekvensbeskrivningen och därtill hörande utvärdering (gjordes inför utarbetandet av förvaltningsplanen för Voordelta). De kommer även att införlivas i förvaltningsplanen för Voordelta. Målet med förvaltningsplanen och dekretet om tillträdesbegränsningar är att bevara de skyddade naturtillgångarna, kompensera för förlusten av skyddad natur på grund av byggandet av Maasvlakte 2 och, inom ramarna för denna naturvårdsåtgärd, ta hänsyn till fritidsanvändarnas, turismens och fiskets intressen.

Om nödvändigt kommer förvaltningsåtgärderna, till exempel dessa tillträdesbegränsningar, att justeras på grundval av övervakning och utvärderingar.

#### *Förklarande promemoria om tillträdesbegränsningar*

#### **Kompensationsåtgärder för Maasvlakte 2**

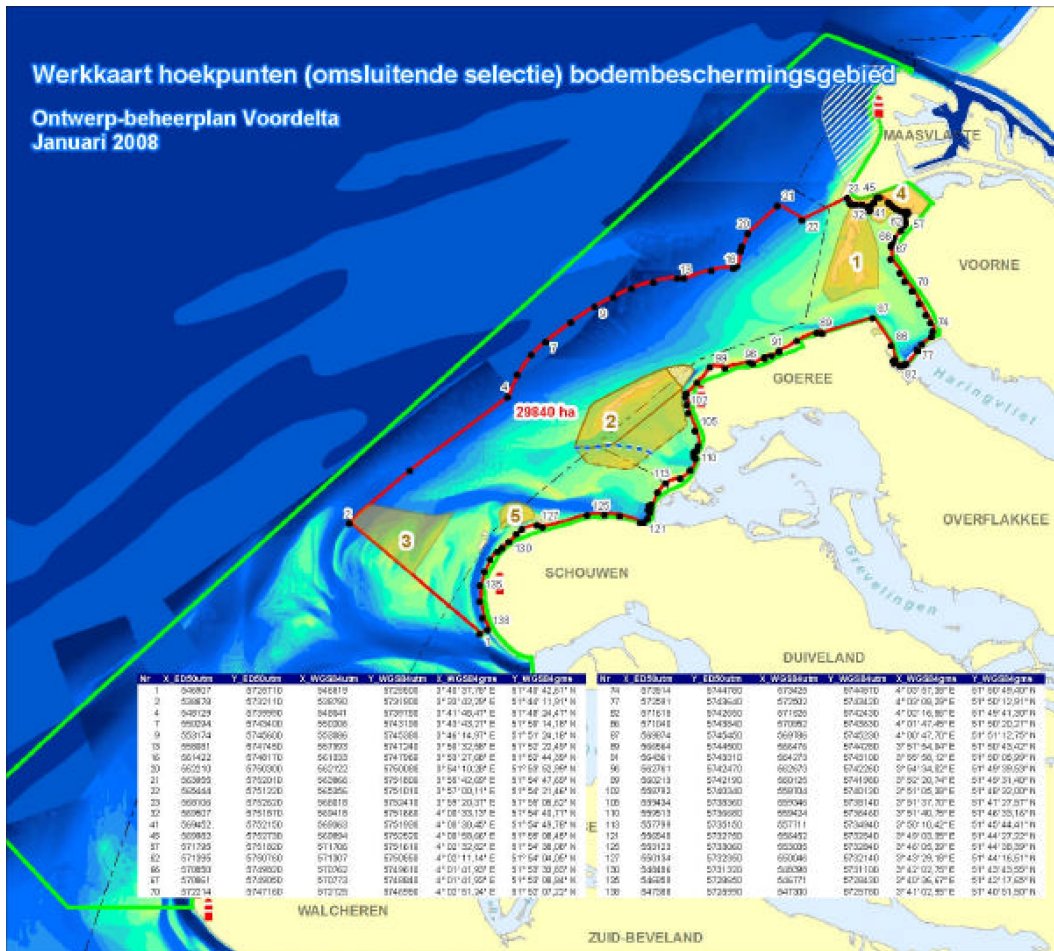
Livsmiljötyp 1 110 (sandbankar som permanent täcks av havsvatten i grunda kustnära vatten)

Många arter av landlev och många fiskarter lever på sandbankar i deltan med tidvatten och omväxlande salt och sött vatten. Dessa deltaområden är ett viktigt näringsområde för fåglar och sälar, och det är därför det är så viktigt att bevara dem. Totalt kommer 2 455 hektar av denna livsmiljötyp i Voordelta att gå förlorade på grund av utvidgningen av Rotterdams hamn till Maasvlakte 2. En del av markfaunan (biomassa) som annars kunde ha varit föda för fiskar och fåglar kommer att försvinna när detta landområde går förlorat.

Eftersom det inte är möjligt att skapa sandbankar i grunda kustnära vatten på någon annan plats, vidtas åtgärder för att förbättra kvaliteten i liknande delar av havsbotten i andra områden i Voordelta så att de kan fungera som näringsområden för fåglar och fiskar. Målet är att höja biomassnivåerna inom bevarandeområdet som en födokälla för fåglar och fiskar för att de totala biomassnivåerna inom Voordelta ska hållas på en konstant nivå som är jämförbar med situationen innan byggandet av Maasvlakte 2. Detta kommer att fungera som kompensation för effekterna av byggandet och närvaron av Maasvlakte 2.

Bevarandeområdet har en nettoareal på 24 550 hektar, tio gånger det område som kommer att gå förlorat. Denna faktor på tio går tillbaka på expertbedömningar och befintliga forskningsdata som visade att tillväxten av biomassa gör att begränsningar i användningen av ett område kan generera en förbättring av markkvaliteten med åtminstone 10 procent. På grundval av denna expertbedömning och ytterligare undersökningar slogs det i avsnitt 1 av KSPD fast att inrättandet av ett havsreservat (kallat bevarandeområde i detta dekret) skulle vara det bästa sättet att kompensera för effekterna av byggandet och närvaron av Maasvlakte 2. Senare forskning har visat att det var tillräckligt att stänga bomtrålare med en motorstyrka som överstiger 191 kW (260 hk) ute från bevarandeområdet för att uppnå detta mål. Dekretet om begränsat tillträde är en uppföljning av dessa resultat.

KARTA



Kaartvoorzand.gmg - Grootm | GIS8.KT | P:\020234\Werk\01\0118\_baas kaart\_rustgebieden\_2.mxd | 18-01-2008

## BILAGA III

**Dekret om tillträdesbegränsningar för Verklikkerplaat och Slikken van Voorne**

13 maj 2008

Ministern för jordbruk, natur och livsmedelskvalitet

Begränsningar av tillträdet till naturområden enligt avsnitt 20 i naturvårdslagen från 1998 för Natura 2000-området "Voordelta".

## INLEDNING

I avsnitt 20.1 i naturvårdslagen från 1998 <sup>(1)</sup> föreskrivs att provinsstyrelser kan begränsa tillträdet till skyddade naturreservat enligt definitionen i avsnitt 10.1; särskilda områden enligt definitionen i avsnitt 10 a.1; andra områden för vilka en sådan klassificering övervägs enligt definitionen i avsnitt 12, eller delar av sådana områden i den mån som detta är nödvändigt för att bevara områdets ekologiska värde.

I avsnitt 20.2 i naturvårdslagen från 1998 föreskrivs att den befogenhet som fastställs i 20.1 tillkommer ministern för jordbruk, natur och livsmedelskvalitet i samförstånd med en annan minister i den händelse att det område som definieras i 20.1, eller en del därav, förvaltas av denna minister eller andra ministrar eller faller under deras jurisdiktion.

Följande dekret ska genomföras i samförstånd med ministern för transporter, offentliga arbeten och vattenförvaltning. I det förordnande för regionala frågor <sup>(2)</sup> som är i kraft vid ministeriet för jordbruk, natur och livsmedelskvalitet föreskrivs att regiondirektören för det södra området i detta ministerium ska ha befogenhet att fatta detta beslut för ministern för jordbruk, natur och livsmedelskvalitet.

Det är nödvändigt att begränsa tillträdet till ett antal områden inom Natura 2000-området Voordelta (nedan kallat *Voordelta*) för att skydda områdets befintliga och framtida ekologiska värde. Den rättsliga grunden för att införa sådana tillträdesbegränsningar återfinns vad gäller uppnåendet av målen för Natura 2000-området Voordelta i dekretet om inrättande av Voordelta (19 februari 2008, ref. DRZO/2008-113) medan skyldigheten att vidta kompensationsåtgärder ingår i det tillstånd enligt naturvårdslagen (17 april 2008, ref. DRZW/2008-1670) som utfärdats för byggandet och närvaron av Maasvlakte 2. Detta beskrivs närmare i den förklarande promemoria som bifogas detta dekret.

Genom detta dekret fastställs särskilt tillträdesbegränsningar till de områden som anges nedan. Enskilda undantag från tillträdesbegränsningarna innebär inte på något vis att eventuella tillståndskrav som fastställs i avsnitt 19 d i naturvårdslagen 1998 inte skulle vara tillämpliga, såvida det inte gäller undantag som fastställs i avsnitt 19 d.2 i naturvårdslagen från 1998 (projekt eller aktiviteter i enlighet med förvaltningsplanen).

## HÄRIGENOM FÖRESKRIVS

*Del 1*

Tillträdet till området "Verklikkerplaat", som visas på den karta som bifogas detta dekret, ska begränsas.

Tillträdesbegränsningen för Verklikkerplaat gäller under hela året.

Tillträdesbegränsningen gäller för alla aktiviteter med undantag för de aktiviteter som nämns nedan:

**Helikopterflygningar och nöjesflygningar i små flygplan**

Helikopterflygningar är tillåtna över detta område ovanför en lägsta höjd på 1 000 fot (ungefär 300 m).

Skärmflygning och hängglidning är förbjudet ovanför detta område.

För alla andra former av nöjesflygning (motoriserad eller inte) har detta område betecknats som ett "naturvårdsområde" i enlighet med den uppförandekod för allmänflyget, *Verantwoord Vliegen* ("Ansvarsfull flygning") som gäller för denna kategori <sup>(3)</sup>, vari det föreskrivs att dessa områden bör undvikas så långt det är möjligt. Om det är absolut nödvändigt att flyga över dessa områden måste luftfartyget hålla en höjd av minst 1 000 fot (ungefär 300 m), förutom i situationer där detta inte är möjligt av säkerhetsskäl.

<sup>(1)</sup> Gäller från *Staatsblad 2005* (bulletin för lagar, föreskrifter och dekret 2005), 473.

<sup>(2)</sup> *Staatscourant 2006* (officiell tidning 2006), nr 91.

<sup>(3)</sup> Uppförandekoden *Verantwoord Vliegen* ("Ansvarsfull flygning"), Royal Netherlands Aeronautical Association (RNAA), 2004.



*Del 2*

Tillträdet till området "Slikken van Voorne", beläget inom Voordelta så som visas på den karta som bifogas detta dekret, ska begränsas.

Tillträdesbegränsningen för Slikken van Voorne gäller under hela året.

Tillträdesbegränsningen gäller inte för de aktiviteter som nämns nedan:

*Fiske med not/vad*

Fiske med not/vad är tillåtet hela året på följande villkor. Detta gäller ett företag, nämligen fartyget Tholen 5.

Det är förbjudet att komma närmare områden som fungerar som tillflykt vid högvatten på gytjtiga strandremsor än 250 m.

Fiskefartyget måste vara utrustat med fungerande spårningsutrustning för övervakningsändamål.

*Helikopterflygningar och nöjesflygningar i små flygplan*

Helikopterflygningar är tillåtna över detta område ovanför en lägsta höjd på 1 000 fot (ungefär 300 m).

Skärmflygning och hängglidning är uttryckligen förbjudet ovanför detta område.

För alla andra former av nöjesflygning (motoriserad eller inte) har detta område betecknats som ett "naturvårdsområde" i enlighet med den uppförandekod för allmänflyget, *Verantwoord Vliegen* ("Ansvarsfull flygning") som gäller för denna kategori, vari det föreskrivs att dessa områden bör undvikas så långt det är möjligt. Om det är absolut nödvändigt att flyga över dessa områden måste luftfartyget hålla en höjd av minst 1 000 fot (ungefär 300 m), förutom i situationer där detta inte är möjligt av säkerhetsskäl.

*Del 3*

De tillträdesbegränsningar som beskrivs ovan i del 1 gäller inte för följande aktiviteter enligt avsnitt 20.4, i naturvårdslagen från 1998:

*Utförande av nödvändiga myndighetsuppgifter*

Närvaro under hela året för uppgifter som utförs av eller för statliga myndigheter, med eller utan användning av fartyg, fordon eller luftfartyg, i den mån som detta är nödvändigt för bevarande, underhåll, avgränsning, övervakning, inspektion eller spårning och militär verksamhet.

*Underhåll av kablar och rörledningar*

Underhållsarbeten som utförs på kablar och rörledningar mellan 1 september och 1 maj. Tillträde utanför denna period är endast tillåtet i trängande fall, vilket den behöriga myndigheten har att bedöma efter eget gottfinnande.

*Del 4*

1. Områden till vilka tillträdet har begränsats enligt detta dekret visas på den åtföljande kartan med titeln "Toegankelijkheidsbesluit Verklikkerplaat en Slikken van Voorne" (Dekret om begränsningar av tillträdet till Verklikkerplaat en Slikken van Voorne) och anges med koordinater.

2. På land och i vattnet kan gränserna för det område som omfattas av tillträdesbegränsningarna visas med skyltar och bojar.

3. Kartor och andra bilagor som anges i punkt 1 finns tillgängliga för granskning under en tid av sex veckor efter offentliggörandet på regiondirektoratet för det södra områdets kontor (tillhör ministeriet för jordbruk, natur och livsmedelskvalitet) på Keisersgracht 5 i Eindhoven. Kontorstid är måndag till fredag från 09.00 till 17.00.

*Del 5*

Detta dekret ska tillkännages i *Staatscourant* (officiell tidning). En förklarande promemoria som åtföljer detta dekret ska tolkas mot bakgrund av föreskriften.

MINISTERN FÖR JORDBRUK, NATUR OCH LIVSMEDELSKVALITET

*per procura*

Regiondirektören för det södra området

### Invändningar

Intressenter kan framföra invändningar mot detta dekret. Invändningarna ska vara skriftliga och uppfylla de krav som anges i den allmänna förvaltningslagen. Sådana invändningar ska lämnas in inom sex veckor från det att ordern offentliggörs i *Staatscourant* (officiell tidning) till följande adress:

Ministern för jordbruk, natur och livsmedelskvalitet  
Dienst Regelingen  
Afdeling Recht & Rechtsbescherming  
PO Box 20401  
2500 EK Haag  
Nederländerna

Invändningar ska vara undertecknade och inkludera åtminstone följande uppgifter:

- a) namn och adress till den part som lämnar in invändningen,
- b) datum,
- c) en beskrivning av det dekret invändningen riktas mot, och
- d) motivering till invändningen.

### FÖRKLARANDE PROMEMORIA

#### *Natura 2000-områden*

Voordelta hyser en flora och en fauna av särskilt ekologiskt värde. Därför har detta område utsetts till Natura 2000-område inom ramen för EU:s direktiv om bevarande av vilda fåglar och livsmiljöer. Det åligger Nederländerna att skapa och bibehålla en "gynnsam bevarandestatus" för vissa arter och deras livsmiljöer. Bevarande av vilda djur regleras rättsligt enligt lagen om flora och fauna, och bevarandeområden regleras rättsligt enligt naturvårdslagen från 1998. Enligt naturvårdslagen från 1998 ska en förvaltningsplan inrättas för alla Natura 2000-områden.

Flora och fauna av särskilt ekologiskt värde finns i hela Voordelta; den största mångfalden återfinns emellertid i områdets norra hälft. Bevarandeåtgärder får således störst effekt om de används på dessa nordliga delar av området.

#### *Rapport om kompensationsåtgärder för Maasvlakte 2*

Anläggandet av Maasvlakte 2 i Natura 2000-området Voordelta kommer att resultera i att flora och fauna av ekologiskt värde går förlorad. Till en del beror detta på att Natura 2000-områdets storlek minskas med 2 455 hektar. I det viktigaste beslutet om fysisk planering, *key spatial planning decision* (nedan kallat KSPD), *Rotterdam Main Port Development 2006*, föreskrevs att denna förlust skulle kompenseras genom att ett bevarandeområde skapas på annat håll i Voordelta, där det är möjligt att införa begränsningar av användningen. I KSPD sades även att begränsningar av användningen och andra åtgärder skulle bidra till att förbättra bevarandeområdets ekologiska värde. Ekologiska krav beaktades och vägdes mot i vilken utsträckning det är önskvärt att införa begränsningar för mänskliga verksamheter, i synnerhet mot bakgrund av befintlig användning, av människor eller andra användare.

I det tillstånd enligt naturvårdslagen som utfärdats för byggandet och närvaron av Maasvlakte 2 ingår en skyldighet att vidta kompensationsåtgärder för livsmiljötyp 1 110 (Sublittoral sandbankar) och ett antal fågelarter. Kompensationsåtgärder utöver de mål som anges för Natura 2000 ska vidtas genom det dekret om begränsat tillträde som är under behandling.

#### *Åtgärder*

På kort sikt är det viktigt att begränsa tillträdet till vissa områden i Voordelta för att i rätt tid kunna kompensera för effekterna av byggandet och närvaron av Maasvlakte 2, samt för att ha uppsikt över bevarande och skydd för flora och fauna av ekologiskt värde som omfattas av dekretet om inrättande av Voordelta.

Tillämpliga åtgärder för Voordelta kommer även att införlivas i förvaltningsplanen för Voordelta. Avsnitt 19 d i naturvårdslagen från 1998 fortsätter att gälla fullt ut tills denna förvaltningsplan träder i kraft. Syftet med detta dekret är endast att reglera tillträdet och begränsa tillträdet till vissa områden, men det erbjuder inte några undantag från krav på tillstånd som härrör från tillämplig lagstiftning.

Dekreten om tillträdesbegränsningar bygger på miljökonsekvensbeskrivningen och därtill hörande utvärdering (gjordes inför utarbetandet av förvaltningsplanen för Voordelta). De kommer även att införlivas i förvaltningsplanen för Voordelta. Målet med förvaltningsplanen och dekretet om tillträdesbegränsningar är att bevara de skyddade naturtillgångarna, kompensera för förlusten av skyddad natur på grund av byggandet av Maasvlakte 2 och, inom ramarna för denna naturvårdsåtgärd, ta hänsyn till fritidsanvändarnas, turismens och fiskets intressen.

Om nödvändigt kommer förvaltningsåtgärderna, till exempel dessa tillträdesbegränsningar, att justeras på grundval av övervakning och utvärderingar.

*Förklarande promemoria om tillträdesbegränsningar*

Slikken van Voorne är viktigt för skyddet av olika fågelarter som finns i området (cirka tjugo arter, huvudsakligen änder och vadare) för vilka bevarandemål har angetts i dekretet om inrättande av Voordelta.

Verklikkerplaat har en särskild betydelse för att skydda knubbsälen.

*Natura 2000-mål**Vadare och änder*

Olika arter av vadare och änder, till exempel strandskatan och snatteranden, använder Slikken van Voorne i Voordelta som vilo- och födoområde. Krympande livsmiljöer på andra håll, till exempel sandbankarna vid Oosterschelde där dessa flyttfåglar vilar och äter, gör att Voordelta får en allt större betydelse för dessa arters fortsatta existens.

Fritidsaktiviteter i deras omedelbara närhet, både på stränderna och på vattnet, stör dessa fåglar som är särskilt känsliga för buller och plötsliga rörelser. Problemet är växande, eftersom fritidsäsongen blir längre och längre. Åtgärder för att begränsa tillträdet till Slikken van Voorne är utformade för att uppnå de bevarandemål för änder och vadare som anges i dekretet om inrättande av Voordelta.

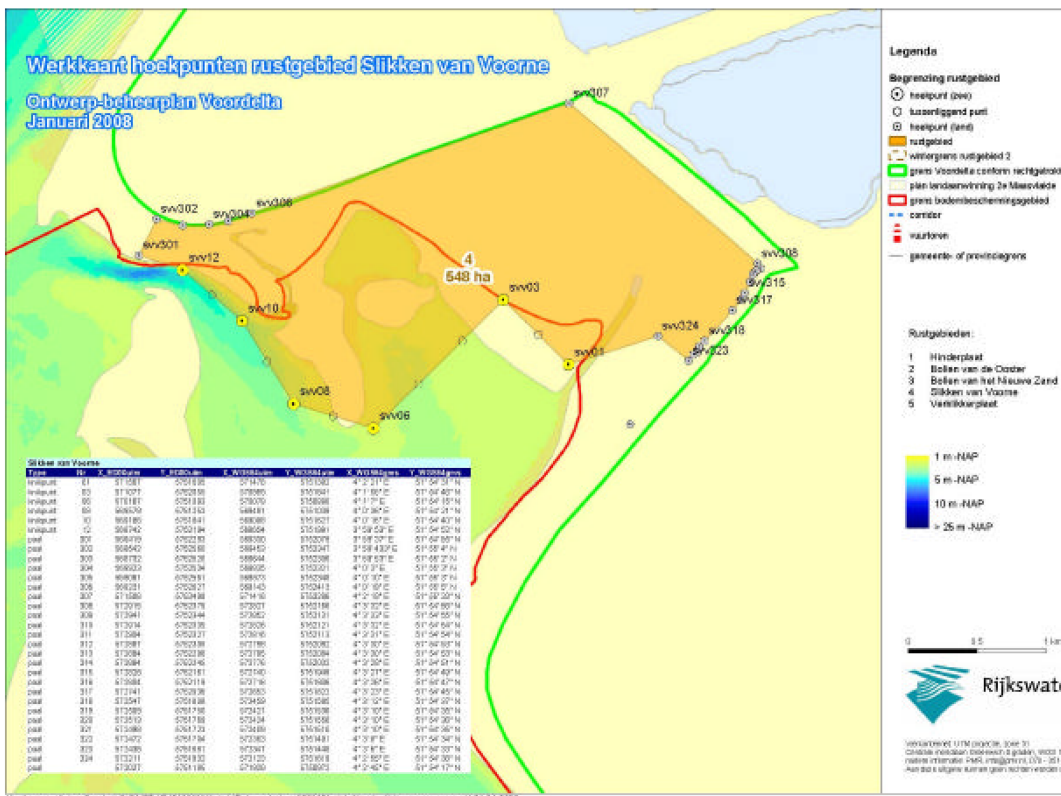
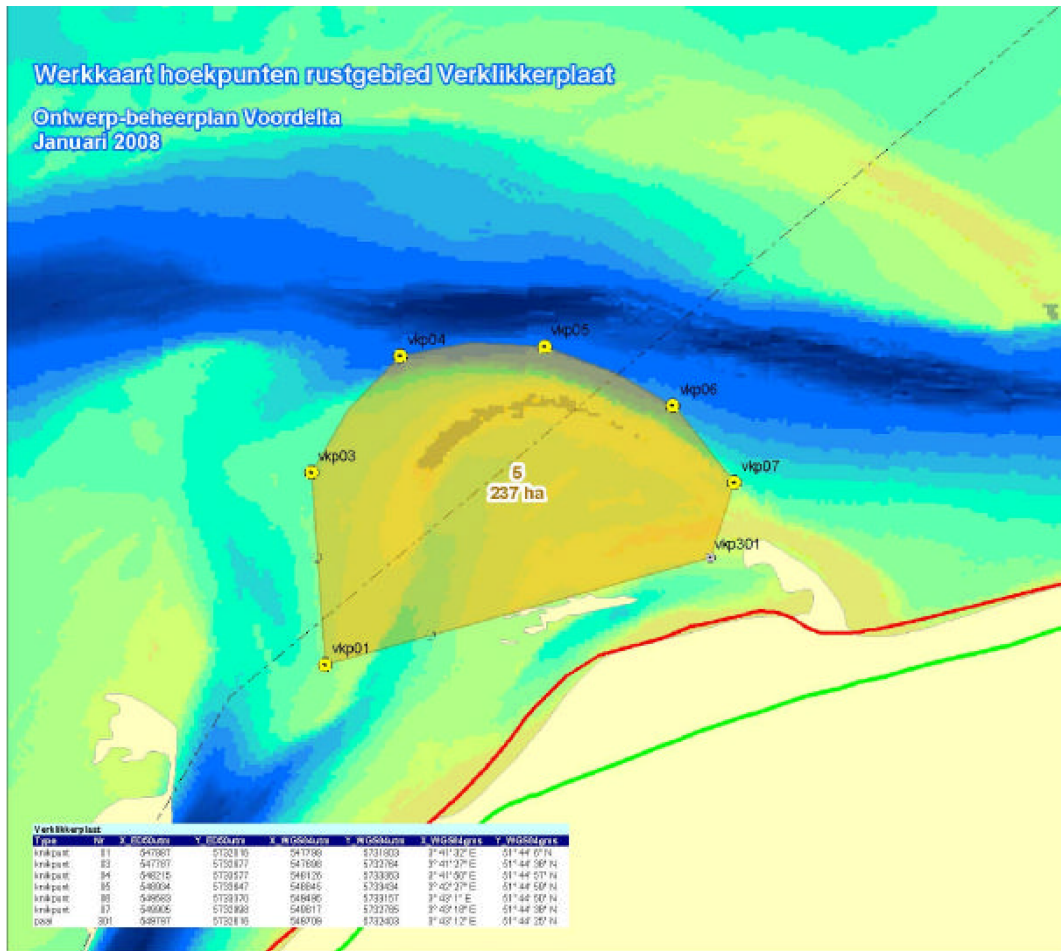
*Knubbsäl*

I början av det förra århundradet fanns det omkring tiotusen knubbsälar i deltat. För omkring femtio år sedan hade föroreningar, jakt och intrång i deras livsmiljö på grund av Deltaprojektet lett till att deras antal reducerats till några dussin individer. Under de senaste åren har deras antal vuxit till mer än etthundra i deltaområdet, varav 50 procent lever i Voordeltaområdet.

De använder tidvattensslätter som dem vid Hinderplaat, Bollen van de Ooster (Aardappelenbult) och Verklikkerplaat för att vila. Fortplantningen är emellertid problematisk i Voordelta. Tidvattensslätterna erbjuder inte tillräckligt med lugn och ro för att de ska kunna föda, dia och fostra sina kutar. Lugn och ro är nödvändigt året runt. Den mest kritiska perioden är före, under och efter kutarnas dipperiod från 1 maj till 1 september.

Åtgärder för att begränsa tillträdet till sälarnas viloplatser i Hinderplaat, Bollen van de Ooster och Verklikkerplaat i Voordelta är utformade för att det ska finnas ett bestånd på åtminstone tvåhundra knubbsälar i hela deltat. Här kommer de att kunna fostra sina kutar och målen i dekretet om inrättande av Voordelta uppfylls således.

KARTOR



## KOMMISSIONENS BESLUT

av den 30 oktober 2008

om upprättande av de värden som fastställts för klassificeringarna i medlemsstaternas övervakningssystem som ett resultat av interkalibreringsförfarandet, i enlighet med Europaparlamentets och rådets direktiv 2000/60/EG

[delgivet med nr K(2008) 6016]

(Text av betydelse för EES)

(2008/915/EG)

EUROPEISKA GEMENSKAPERNAS KOMMISSION HAR ANTAGIT  
DETTA BESLUT

med beaktande av fördraget om upprättandet av Europeiska gemenskapen,

med beaktande av Europaparlamentets och rådets direktiv 2000/60/EG av den 23 oktober 2000 om upprättande av en ram för gemenskapens åtgärder på vattenpolitikens område <sup>(1)</sup>, särskilt avsnitt 1.4.1 ix i bilaga V, och

av följande skäl:

(1) Enligt artikel 4.1 a ii i direktiv 2000/60/EG ska medlemsstaterna, med vissa undantag, skydda, förbättra och återställa alla vattenförekomster i syfte att uppnå en god ytvattenstatus senast 15 år efter direktivets ikraftträdande, i enlighet med bilaga V till direktivet. Enligt artikel 4.1 a iii i direktiv 2000/60/EG ska medlemsstaterna, med vissa undantag, skydda och förbättra alla konstgjorda och kraftigt modifierade vattenförekomster i syfte att uppnå en god ekologisk potential och en god kemisk ytvattenstatus senast 15 år efter detta direktivs ikraftträdande, i enlighet med bilaga V till direktivet. Enligt avsnitt 1.4.1 i i bilaga V till direktiv 2000/60/EG ska hänvisningar till ekologisk status tolkas som hänvisningar till ekologisk potential när det gäller kraftigt modifierade eller konstgjorda vattenförekomster.

(2) I avsnitt 1.4.1 i bilaga V till direktiv 2000/60/EG föreskrivs ett förfarande för att garantera jämförbarheten mellan medlemsstaternas biologiska övervakningsresultat, eftersom detta är centralt för klassificeringen av ekologisk status. Detta förutsätter att resultaten av medlemsstaternas övervaknings- och klassificeringssystem jämförs genom ett interkalibreringsnät bestående av övervakningsstationer i alla medlemsstater och i alla gemenskapens ekoregioner. Enligt direktiv 2000/60/EG ska medlemsstaterna samla in nödvändig information (i den mån det är möjligt) för de stationer som ingår i interkalibreringsnätet, så att det blir möjligt att bedöma om det nationella klassificeringssystemet överensstämmer med de normativa definitionerna i avsnitt 1.2 i bilaga V till direktiv 2000/60/EG och om klassificeringssystemets resultat är jämförbara medlemsstaterna emellan.

(3) Genom kommissionens beslut 2005/646/EG av den 17 augusti 2005 om upprättande av ett register över övervakningsstationer som bildar ett interkalibreringsnät i enlighet med Europaparlamentets och rådets direktiv 2000/60/EG <sup>(2)</sup>, upprättades ett register över stationer som ska ingå i interkalibreringsnätet enligt avsnitt 1.4.1 vii i bilaga V till direktiv 2000/60/EG.

(4) För att interkalibreringen ska kunna utföras är medlemsstaterna indelade i geografiska interkalibreringsgrupper, som består av grupper av medlemsstater som delar vissa typer av ytvattenförekomster, enligt avsnitt 2 i bilagan till beslut 2005/646/EG. På så vis kan varje grupp jämföra resultat och tillämpa interkalibreringsförfarandet bland sina medlemmar.

(5) Interkalibreringsförfarandet avser biologiska faktorer. Klassificeringsresultaten från de nationella övervakningssystemen jämförs för varje biologisk faktor och för var och en av de gemensamma typerna av ytvattenförekomster bland medlemsstaterna i samma geografiska interkalibreringsgrupp, och man bedömer om resultaten överensstämmer med de tidigare nämnda normativa definitionerna.

(6) I "Teknisk rapport om interkalibreringsförfarandet enligt ramdirektivet för vatten" beskrivs i detalj hur interkalibreringen genomförts för de vattenkategorier och biologiska kvalitetsfaktorer som ingår i bilagan till detta beslut.

(7) Kommissionen har stött interkalibreringsförfarandet genom Institutet för miljö och hållbar utveckling i gemensamma forskningscentret i Ispra (Italien), som har samordnat det tekniska arbetet.

(8) Interkalibreringsförfarandet är en komplex vetenskaplig och teknisk uppgift. De geografiska interkalibreringsgrupperna har använt olika metoder för att genomföra förfarandet beroende på tillgången på övervakningsuppgifter för de olika biologiska kvalitetsfaktorerna och på hur utvecklade de nationella övervaknings- och klassificeringssystemen var. För att öka resultatens statistiska tillförlitlighet ingår

<sup>(1)</sup> EGT L 327, 22.12.2000, s. 1.

<sup>(2)</sup> EUT L 243, 19.9.2005, s. 1.

uppgifter från så många övervakningspunkter som möjligt, från alla statusklasser (från hög till dålig status) i de flesta metoder som de geografiska interkalibreringsgrupperna använt. Därför har övervakningsuppgifter använts från stationer som inte ingår i interkalibreringsnätet, eftersom detta bara består av ett begränsat antal stationer av hög, god eller måttlig status.

- (9) Kommissionen har mottagit interkalibreringsresultaten för ett antal biologiska kvalitetsfaktorer som ingår i definitionen av ekologisk status. I vissa fall har resultat endast angetts för vissa parametrar av de biologiska faktorerna eller endast från vissa av de medlemsstater som ingår i en geografisk interkalibreringsgrupp. Kommissionen anser därför att jämförbarheten i dessa fall inte är säkerställd fullt ut. Ytterligare interkalibreringsresultat kan därför komma att omfattas av ett framtida beslut när den relevanta informationen lämnats av medlemsstaterna i enlighet med avsnitt 1.4.1 i bilaga V till direktiv 2000/60/EG.
- (10) De tillgängliga resultaten från interkalibreringsförarbetet måste godkännas i tid för att man ska kunna informera om utvecklingen av de första förvaltningsplanerna för avrinningsdistrikten och åtgärdsprogrammen i enlighet med artiklarna 11 och 13 i direktiv 2000/60/EG.
- (11) Av interkalibreringsförarbetet följer att de ekologiska kvalitetskvoternas värden för klassgränserna för ekologisk status i medlemsstaternas klassificeringssystem bör motsvara en likvärdig ekologisk status. Skillnaderna i värde för samma biologiska kvalitetsfaktorer beror på skillnader i de nationella metoderna. På grund av skillnader i beräkningsmetoder och av andra skäl är det dessutom inte möjligt att jämföra de ekologiska kvalitetskvoternas värden för olika biologiska kvalitetsfaktorer.
- (12) Parametrar som koncentrationen av klorofyll-a, fytoplanktons biovolym, procentandelen cyanobakterier eller djuputbredning av makroalger och gömfröiga växter täcker inte hela de biologiska kvalitetsfaktorerna. Men med tanke på datatillgången och bedömningsmetoderna utgör de en av grundvalarna för det befintliga interkalibreringsförarbetet för sjöar och kustvatten. Värdena av dessa parametrar är direkt jämförbara mellan medlemsstaterna, förutsatt att skillnaderna i provtagnings- och analysmetoder beaktas. Av dessa skäl ska, förutom de ekologiska kvalitetskvoterna, absoluta värden för dessa parametrar inkluderas i bilagan till detta beslut som en del av resultaten från interkalibreringen.
- (13) Resultaten bör referera till den ekologiska statusen. Om vattenförekomster som motsvarar de interkalibrerade typerna förklaras som kraftigt modifierade vattenförekomster i enlighet med artikel 4.3 i direktiv 2000/60/EG,

kan resultaten som presenteras i bilagan till detta beslut, med beaktande av fysiska modifieringar och relaterad vattenanvändning, användas för att härleda god ekologisk potential, i enlighet med de normativa definitionerna i avsnitt 1.2.5 i bilaga V till direktiv 2000/60/EG.

- (14) Enligt avsnitt 1.4.1 iii i bilaga V till direktiv 2000/60/EG kommer medlemsstaterna att behöva översätta resultaten från interkalibreringsförarbetet till sina respektive nationella klassificeringssystem för att fastställa gränsen mellan hög och god status och mellan god och måttlig status för alla sina nationella typer. Riktlinjer för att översätta interkalibreringsresultat till nationella klassificeringssystem och härleda referensförhållanden har utvecklats för att stödja tillämpningen av dessa resultat.
- (15) De uppgifter som kommer att bli tillgängliga genom det genomförande av övervakningsprogrammen som föreskrivs i artikel 8 i direktiv 2000/60/EG och översynen och uppdateringen av avrinningsdistriktens karakteristika enligt artikel 5 i direktiv 2000/60/EG kan ge nya belägg som kan leda till att medlemsstaternas övervaknings- och klassificeringssystem behöver anpassas till vetenskapliga och tekniska framsteg och slutligen till en översyn av resultaten från interkalibreringsförarbetet för att förbättra systemens kvalitet.
- (16) De åtgärder som föreskrivs i detta beslut är förenliga med yttrandet från den kommitté som avses i artikel 21.1 i direktiv 2000/60/EG.

HÄRIGENOM FÖRESKRIVS FÖLJANDE.

#### Artikel 1

Vid tillämpning av avsnitt 1.4.1 iii i bilaga V till direktiv 2000/60/EG ska medlemsstaterna i klassificeringarna i sina övervakningssystem använda de värden för klassgränser som anges i bilagan till detta beslut.

#### Artikel 2

Detta beslut riktar sig till medlemsstaterna.

Utfärdat i Bryssel den 30 oktober 2008.

På kommissionens vägnar

Stavros DIMAS

Ledamot av kommissionen

## BILAGA

VATTENKATEGORI: Floder

GEOGRAFISK INTERKALIBRERINGSGRUPP: Alperna

## Beskrivning av interkalibrerade typer

Typ	Karaktärisering av flod	Tillrinning (km <sup>2</sup> )	Höjd och geomorfologi	Alkalinitet	Vattnets strömning
R-A1	Liten till medelstor, hög höjd, kalkhaltig	10–1 000	800–2 500 m (tillrinning), stenblock/kullersten	hög (men inte extremt hög) alkalinitet	
R-A2	Liten till medelstor, hög höjd, kiselhaltig	10–1 000	500–1 000 m (max. höjd för tillrinning 3 000 m, medel 1 500 m), stenblock	Ej kalkhaltig (granit, metamorf), medium till låg alkalinitet	nival-glacial vattenströmning

Länder som delar interkalibrerade typer:

Typ R-A1: Tyskland, Österrike, Frankrike, Italien, Slovenien.

Typ R-A2: Österrike, Frankrike, Italien, Spanien, Slovenien.

## RESULTAT

**Biologisk kvalitetsfaktor:** Bentiska evertebrater**Resultat:** Ekologiska kvalitetskvoter i de nationella interkalibrerade klassificeringssystemen

Typ och land	Nationella interkalibrerade klassificeringssystem	Ekologiska kvalitetskvoter	
		Hög-god klassgräns	God-måttlig klassgräns
<i>Typ R-A1</i>			
Österrike	Österrikiskt system för bedömning av floders ekologiska status (det värsta fallet mellan multimetriska index för generell påverkan och Saprobieindex)	0,80	0,60
Frankrike	Fransk klassificering DCE Indice Biologique Global Normalisé (IBGN). Norme AFNOR NF T 90350 (1992) och cirkulär MEDD/DE/MAGE/BEMA 05 nr 14 av den 28 juli 2005 ändrad den 13 juni 2007	0,93	0,79
Tyskland	PERLODES – Bewertungsverfahren von Fließgewässern auf Basis des Makrozoobenthos	0,80	0,60
Italien	STAR Intercalibration Common Metric Index (STAR_ICMi)	0,97	0,73
Slovenien	Slovenska bedömningssystemet för bentiska evertebrater: multimetriskt index (hydromorfologi/generell påverkan), Saprobieindex	0,80	0,60
<i>Typ R-A2</i>			
Österrike	Österrikiskt system för bedömning av floders ekologiska status (det värsta fallet mellan multimetriska index för generell påverkan och Saprobieindex)	0,80	0,60
Frankrike (Alperna)	Fransk klassificering DCE Indice Biologique Global Normalisé (IBGN). Norme AFNOR NF T 90350 (1992) och cirkulär MEDD/DE/MAGE/BEMA 05 nr14 av den 28 juli 2005 ändrad den 13 juni 2007	0,93	0,71

Typ och land	Nationella interkalibrerade klassificeringssystem	Ekologiska kvalitetskvoter	
		Hög-god klassgräns	God-måttlig klassgräns
Frankrike (Pyrenéerna)	Fransk klassificering DCE Indice Biologique Global Normalisé (IBGN). Norme AFNOR NF T 90350 (1992) och cirkulär MEDD/DE/MAGE/BEMA 05 nr14 av den 28 juli 2005 ändrad den 13 juni 2007	0,94	0,81
Italien	STAR Intercalibration Common Metric Index (STAR_ICMi)	0,95	0,71
Spanien	Iberiskt BMWP (IBMWP)	0,83	0,53

**Biologisk kvalitetsfaktor:** Fytobentos

**Resultat:** Ekologiska kvalitetskvoter i de nationella interkalibrerade klassificeringssystemen

Typ och land	Nationella interkalibrerade klassificeringssystem	Ekologiska kvalitetskvoter	
		Hög-god klassgräns	God-måttlig klassgräns
<i>Typ R-A1</i>			
Österrike	Multimetrisk metod bestående av 3 moduler/metriker (Trofiindex, Saprobieindex, referensarter)	0,87	0,56
Frankrike	Fransk klassificering DCE Indice Biologique Diatomées (IBD) norme AFNOR NF T 90-354 (2000) och cirkulär MEDD/DE/MAGE/BEMA 05 nr 14 av den 28 juli 2005 ändrad den 13 juni 2007	0,86	0,71
Tyskland	Tyskt Bewertungsverfahren för makrofyter och fytobentos (PHYLIB)	0,73	0,54
Slovenien	Multimetrisk metod bestående av 2 moduler/metriker	0,80	0,60
<i>Typ R-A2</i>			
Österrike	Multimetrisk metod bestående av 3 moduler/metriker (Trofiindex, Saprobieindex, referensarter)	0,87	0,56
Frankrike	Fransk klassificering DCE Indice Biologique Diatomées (IBD) norme AFNOR NF T 90-354 (2000) och cirkulär MEDD/DE/MAGE/BEMA 05 nr 14 av den 28 juli 2005, ändrad den 13 juni 2007	0,86	0,71
Spanien	Indice de Polluosensibilité Spécifique (IPS) (Lenoir & Coste, 1996)	0,94	0,74

VATTENKATEGORI: Floder

GEOGRAFISK INTERKALIBRERINGSGRUPP: Centraleuropa/Östersjön

**Beskrivning av interkalibrerade typer**

Typ	Karaktärisering av flod	Tillrinning (km <sup>2</sup> )	Höjd och geomorfologi	Alkalinitet (meq/l)
R-C1	Liten, lågland, kiselhaltig sand	10-100	lågland, dominerat av sandsubstrat (liten partikelstorlek), 3-8 m bred (bräddfull storlek)	> 0,4
R-C2	Liten, lågland, kiselhaltigt berg	10-100	lågland, berggrundsmaterial 3-8 m bred (bräddfull storlek)	< 0,4
R-C3	Liten, medelhög, kiselhaltig	10-100	medelhög, berggrund (granit) - grussubstrat, 2-10 m bred (bräddfull storlek)	< 0,4



Typ	Karaktärisering av flod	Tillrinning (km <sup>2</sup> )	Höjd och geomorfologi	Alkalinitet (meq/l)
R-C4	Medelstor, lågland, blandad	100–1 000	lågland, sand- till grussubstrat, 8–25 m bred (bräddfull storlek)	> 0,4
R-C5	Stor, lågland, blandad	1 000–10 000	lågland, barbelzon, variation i hastighet, max. höjd i tillrinning: 800 m > 25 m bred (bräddfull storlek)	> 0,4
R-C6	Liten, lågland, kalkhaltig	10–300	lågland, grussubstrat (kalksten), bred 3–10 m (bräddfull storlek)	> 2

Länder som delar interkalibrerade typer:

Typ R-C1: Belgien (Flandern), Tyskland, Danmark, Frankrike, Italien, Litauen, Nederländerna, Polen, Sverige, Förenade kungariket.

Typ R-C2: Spanien, Frankrike, Irland, Portugal, Sverige, Förenade kungariket.

Typ R-C3: Österrike, Belgien (Vallonien), Tjeckien, Tyskland, Polen, Portugal, Spanien, Sverige, Frankrike, Lettland, Luxemburg, Förenade kungariket.

Typ R-C4: Belgien (Flandern), Tjeckien, Tyskland, Danmark, Estland, Spanien, Frankrike, Irland, Italien, Litauen, Luxemburg, Nederländerna, Polen, Sverige, Förenade kungariket.

Typ R-C5: Tjeckien, Estland, Frankrike, Tyskland, Spanien, Irland, Italien, Lettland, Litauen, Luxemburg, Nederländerna, Polen, Sverige, Förenade kungariket.

Typ R-C6: Danmark, Estland, Spanien, Frankrike, Irland, Italien, Polen, Litauen, Luxemburg, Sverige, Förenade kungariket.

## RESULTAT

**Biologisk kvalitetsfaktor:** Benthiska evertebrater

**Resultat:** Ekologiska kvalitetskvoter i nationella interkalibrerade klassificeringssystem

Följande resultat gäller för alla typer som beskrivs ovan.

Land	Nationella interkalibrerade klassificeringssystem	Ekologiska kvalitetskvoter	
		Hög-god klassgräns	God-måttlig klassgräns
Österrike	Österrikiskt system för bedömning av floders ekologiska status (det värsta fallet mellan multimetriska index för generell påverkan och Saprobieindex)	0,80	0,60
Belgien (Flandern)	Flamländskt multimetriskt makrovertebratindex (MMIF)	0,90	0,70
Belgien (Vallonien)	Indice Biologique Global Normalisé (IBGN) (Norme AFNOR NF T 90350, 1992) och "Provisorisk definition av god status", ministeriet för regionen Vallonien (2007)	0,97	0,74
Danmark	Danskt faunaindex för vattendrag (DSFI)	1,00	0,71
Tyskland	PERLODES – Bewertungsverfahren von Fließgewässern auf Basis des Makrozoobenthos	0,80	0,60
Frankrike	Fransk klassificering DCE Indice Biologique Global Normalisé (IBGN). Norme AFNOR NF T 90350 (1992) och cirkulär MEDD/DE/MAGE/BEMA 05 nr 14 av den 28 juli 2005 ändrad den 13 juni 2007	0,94	0,80
Irland	Kvalitetsmärkning (Q-värde)	0,85	0,75
Italien	STAR Intercalibration Common Metric Index (STAR_ICMi)	0,96	0,72
Luxemburg	Luxemburgsk klassificering DCE, Indice Biologique Global Normalisé (IBGN), Norme AFNOR NF T 90350, 1992) och cirkulär MEDD/DE/MAGE/BEMA 07 nr 4 av den 11 april 2007	0,96	0,72

Land	Nationella interkalibrerade klassificeringssystem	Ekologiska kvalitetskvoter	
		Hög-god klassgräns	God-måttlig klassgräns
Nederländerna	KRW-maatlat	0,80	0,60
Polen	BMWP (BMWP-PL) verifierat av ändrat Margalef mångfaldsindex	0,89	0,68
Spanien	Norra Spaniens multimetriska index	0,93	0,70
Sverige	DJ-index (Dahl & Johnson 2004)	0,80	0,60
Förenade kungariket	Klassificeringsverktyg för evertebrater i floder (RICT)	0,97	0,86

**Biologisk kvalitetsfaktor:** Fytobentos**Resultat:** Ekologiska kvalitetskvoter i nationella interkalibrerade klassificeringssystem

Land	Nationella interkalibrerade klassificeringssystem	Typ	Ekologiska kvalitetskvoter	
			Hög-god klassgräns	God-måttlig klassgräns
Österrike	Multimetrisk metod bestående av 3 moduler/metriker (Trofiindex, Saprobieindex, referensarter)	Alla typer, höjd < 500 m	0,70	0,42
		Alla typer, höjd > 500 m	0,71	0,42
Belgien (Flandern)	Proportioner av inverkan-känslighet och påverkan-förbundna diatomer (PISIAD)	Alla typer	0,80	0,60
Belgien (Vallonien)	Indice de Polluosensibilité Spécifique (IPS) AFNOR norm NF T 90-354 (2000) och "Provisorisk definition av god status", ministeriet för regionen Vallonien (2007)	Alla typer	0,93	0,68
Estland	Indice de Polluosensibilité Spécifique (IPS)	Alla typer	0,85	0,70
Frankrike	Fransk klassificering DCE Indice Biologique Diatomées (IBD) norme AFNOR NF T 90-354 (2000) och cirkulär MEDD/DE/MAGE/BEMA 05 nr 14 av den 28 juli 2005 ändrat den 13 juni 2007	Nationella typer 1, 2 och 4	0,93	0,80
		Nationell typ 3	0,92	0,77
Tyskland	Tyskt Bewertungsverfahren för makrofyter och fytobentos (PHYLIB)	R-C1	0,67	0,43
		R-C3	0,67	0,43
		R-C4	0,61	0,43
		R-C5	0,73	0,55
Irland	Reviderad form av trofiskt diatomindex (TDI)	Alla typer	0,93	0,78
Luxemburg	Indice de Polluosensibilité Spécifique (IPS)	Alla typer	0,85	0,70
Nederländerna	KRW Maatlat	Alla typer	0,80	0,60
Spanien	Diatom multimetrisk (MDIAT)	Alla typer	0,93	0,70
Sverige	Svenska bedömningsgrunder, föreskrifter från Naturvårdsverket (NFS 2008:1) baserade på Indice de Polluosensibilité Spécifique (IPS)	Alla typer	0,89	0,74
Förenade kungariket	Diatombedömning av floders ekologiska status (DARES)	Alla typer	0,93	0,78

VATTENKATEGORI: Floder

GEOGRAFISK INTERKALIBRERINGSGRUPP: Östeuropa

### Beskrivning av interkalibrerade typer

Typ	Karaktärisering av flod	Ekoregion	Tillrinning (km <sup>2</sup> )	Höjd (m)	Geologi	Substrat
R-E1	Karpaterna: liten till medelstor, medelhög	10	10–1 000	500–800	kiselhaltig	Grus och stenblock
R-E2	Slättland: medelstor, lågland	11 och 12	100–1 000	< 200	blandad	sand och slam
R-E4	Slättland: medelstor, medelhög	11 och 12	100–1 000	200–500	blandad	sand och grus

Länder som delar interkalibrerade typer:

Typ R-E1: Tjeckien, Ungern, Rumänien, Slovakien.

Typ R-E2: Tjeckien, Ungern, Rumänien, Slovakien.

Typ R-E4: Österrike, Tjeckien, Ungern, Slovakien, Slovenien.

### RESULTAT

**Biologisk kvalitetsfaktor:** Bentiska evertebrater

**Resultat:** Ekologiska kvalitetskvoter i nationella interkalibrerade klassificeringssystem

Typ och land	Nationella interkalibrerade klassificeringssystem	Ekologiska kvalitetskvoter	
		Hög-god klassgräns	God-måttlig klassgräns
Typ R-E1, R-E2, R-E4			
Slovakien	Slovakiskt system för bedömning av floders ekologiska status	0,80	0,60
Typ R-E4			
Österrike	Österrikiskt system för bedömning av floders ekologiska status (det värsta fallet mellan multimetriska index för generell påverkan och Saprobieindex)	0,80	0,60

VATTENKATEGORI: Floder

GEOGRAFISK INTERKALIBRERINGSGRUPP: Medelhavet

### Beskrivning av interkalibrerade typer

Typ	Karaktärisering av flod	Tillrinning (km <sup>2</sup> )	Höjd (m)	Geologi	Vattnets strömning
R-M1	Liten, medelaltitud, medelhavsvattendrag	10–100	200–800	Blandad	Mycket säsongsmässig
R-M2	Liten/medelstor lågland medelhavsvattendrag	10–1 000	< 400	Blandad	Mycket säsongsmässig
R-M4	Liten/medelstor, medelhavsvattendrag i bergstrakter	10–1 000	400–1 500	Ej kiselhaltig	Mycket säsongsmässig
R-M5	Liten, lågland, tillfällig	10–100	< 300	Blandad	Tillfällig

Länder som delar interkalibrerade typer:

Typ R-M1: Frankrike, Grekland, Italien, Portugal, Slovenien, Spanien.

Typ R-M2: Frankrike, Grekland, Italien, Portugal, Spanien.

Typ R-M4: Cypern, Frankrike, Grekland, Italien, Spanien.

Typ R-M5: Cypern, Italien, Portugal, Slovenien, Spanien.

#### RESULTAT

**Biologisk kvalitetsfaktor:** Bentiska evertebrater

**Resultat:** Ekologiska kvalitetskvoter i nationella interkalibrerade klassificeringssystem

Typ och land	Nationella interkalibrerade klassificeringssystem	Ekologiska kvalitetskvoter	
		Hög-god klassgräns	God-måttlig klassgräns
<b>R-M1</b>			
Frankrike	Fransk klassificering DCE Indice Biologique Global Normalisé (IBGN). Norme AFNOR NF T 90 350 (1992) och cirkulär MEDD/DE/MAGE/BEMA 05 nr 14 av den 28 juli 2005 ändrad den 13 juni 2007	0,94	0,81
Grekland	STAR Intercalibration Common Metric Index (STAR_ICMi)	0,95	0,71
Italien	STAR Intercalibration Common Metric Index (STAR_ICMi)	0,97	0,72
Portugal	Portugisiskt index för evertebrater i norr, IPTI <sub>N</sub>	0,92	0,69
Spanien	IBMWP	0,78	0,48
<b>R-M2</b>			
Grekland	STAR Intercalibration Common Metric Index (STAR_ICMi)	0,94	0,71
Italien	STAR Intercalibration Common Metric Index (STAR_ICMi)	0,94	0,70
Portugal	Portugisiskt index för evertebrater i norr, IPTI <sub>N</sub>	0,87	0,66
<b>R-M4</b>			
Cypern	STAR Intercalibration Common Metric Index (STAR_ICMi)	0,97	0,73
Grekland	STAR Intercalibration Common Metric Index (STAR_ICMi)	0,96	0,72
Italien	STAR Intercalibration Common Metric Index (STAR_ICMi)	0,94	0,70
Spanien	IBMWP	0,83	0,51
<b>R-M5</b>			
Italien	STAR Intercalibration Common Metric Index (STAR_ICMi)	0,97	0,73
Portugal	Portugisiskt index för evertebrater i söder, IPTI <sub>S</sub>	0,98	0,72
Spanien	IBMWP	0,91	0,55

**Biologisk kvalitetsfaktor:** Fytobentos**Resultat:** Ekologiska kvalitetskvoter i nationella interkalibrerade klassificeringssystem

Typ och land	Nationella interkalibrerade klassificeringssystem	Ekologiska kvalitetskvoter	
		Hög-god klassgräns	God-måttlig klassgräns
<b>R-M1</b>			
Frankrike	Fransk klassificering DCE Indice Biologique Diatomées (IBD) norme AFNOR NF T 90-354 (2000) och cirkulär MEDD/DE/MAGE/BEMA 05 nr 14 av den 28 juli 2005 ändrad den 13 juni 2007	0,93	0,80
Portugal	Indice de Polluosensibilité Spécifique (IPS)	0,84	0,62
Spanien	Indice de Polluosensibilité Spécifique (IPS)	0,90	0,67
<b>R-M2</b>			
Frankrike	Fransk klassificering DCE Indice Biologique Diatomées (IBD) norme AFNOR NF T 90-354 (2000) och cirkulär MEDD/DE/MAGE/BEMA 05 nr 14 av den 28 juli 2005 ändrad den 13 juni 2007	0,93	0,80
Portugal	Indice de Polluosensibilité Spécifique (IPS)	0,84	0,62
Spanien	Indice de Polluosensibilité Spécifique (IPS)	0,93	0,70
<b>R-M4</b>			
Spanien	Indice de Polluosensibilité Spécifique (IPS)	0,91	0,68
<b>R-M5</b>			
Portugal	Europeiskt index (CEE)	0,85	0,64
Spanien	Indice de Polluosensibilité Spécifique (IPS)	0,95	0,71

VATTENKATEGORI: Floder

GEOGRAFISK INTERKALIBRERINGSGRUPP: Norra Europa

**Beskrivning av interkalibrerade typer**

Typ	Karaktärisering av flod	Tillrinningsområde (av sträcka)	Höjd och geomorfologi	Alkalinitet (meq/l)	Organiskt material (mg Pt/l)
R-N1	Liten, lågland, kiselhaltig, måttlig alkalinitet	10–100 km <sup>2</sup>	< 200 m eller under den högsta kustlinjen	0,2–1	< 30 (< 150 i Irland)
R-N3	Liten/medelstor, lågland, organisk	10–1 000 km <sup>2</sup>		< 0,2	> 30
R-N4	Medelstor, lågland kiselhaltig, måttlig alkalinitet	100–1 000 km <sup>2</sup>		0,2–1	< 30
R-N5	Liten, medelaltitud, kiselhaltig	10–100 km <sup>2</sup>	Mellan lågland och högland	< 0,2	< 30

Länder som delar interkalibrerade typer:

Typ R-N1: Finland, Irland, Norge, Sverige, Förenade kungariket.

Typ R-N3: Finland, Irland, Norge, Sverige, Förenade kungariket.

Typ R-N4: Finland, Norge, Sverige, Förenade kungariket.

Typ R-N5: Finland, Norge, Sverige, Förenade kungariket.

## RESULTAT

**Biologisk kvalitetsfaktor:** Bentiska evertebrater

**Resultat:** Ekologiska kvalitetskvoter i nationella interkalibrerade klassificeringssystem

Följande resultat gäller för alla typer som beskrivs ovan

Land	Nationella interkalibrerade klassificeringssystem	Ekologiska kvalitetskvoter	
		Hög-god klassgräns	God-måttlig klassgräns
Finland	Multimetriskt system, första versionen inrättad	0,80	0,60
Irland	Kvalitetsmärkning (Q-värde)	0,85	0,75
Norge	Average score per taxon (ASPT)	0,99	0,87
Sverige	DJ-index (Dahl & Johnson 2004)	0,80	0,60
Förenade kungariket	Klassificeringsverktyg för evertebrater i floder (RICT)	0,97	0,86

**Biologisk kvalitetsfaktor:** Fytobentos

**Resultat:** Ekologiska kvalitetskvoter i nationella interkalibrerade klassificeringssystem

Följande resultat gäller för alla typer som beskrivs ovan

Land	Nationella interkalibrerade klassificeringssystem	Ekologiska kvalitetskvoter	
		Hög-god klassgräns	God-måttlig klassgräns
Finland	Indice de Polluosensibilité Spécifique (IPS)	0,91	0,80
Irland	Reviderad form av trofiskt diatomindex (TDI)	0,93	0,78
Sverige	Svenska bedömningsgrunder, föreskrifter från Naturvårdsverket (NFS 2008:1) baserade på Indice de Polluosensibilité Spécifique (IPS)	0,89	0,74
Förenade kungariket	Diatombedömning av floders ekologiska status (DARES)	0,93	0,78

VATTENKATEGORI: Sjöar

GEOGRAFISK INTERKALIBRERINGSGRUPP: Atlanten

**Beskrivning av interkalibrerade typer**

Typ	Karakterisering av sjö	Höjd (m ovanför havsnivån)	Medeldjup (m)	Alkalinitet (meq/l)
LA1/2	Lågländ, grund, kalkhaltig, liten och stor	< 200	3–15	> 1

Länder som delar interkalibrerade typer:

Irland och Förenade kungariket

## RESULTAT

**Biologisk kvalitetsfaktor:** Fytoplankton

Fytoplankton parameter som indikerar biomassa (klorofyll-a)

**Resultat:** Ekologiska kvalitetskvoter och parametervärden

Följande resultat refererar till vegetationsperiodens medelvärde och gäller alla länder som delar typen

Typ	Ekologiska kvalitetskvoter		Klorofyll-a koncentrationer (µg/l)	
	Hög-god klassgräns	God-måttlig klassgräns	Hög-god klassgräns	God-måttlig klassgräns
LA1/2	0,55	0,32	4,6–7,0	8,0–12,0

VATTENKATEGORI: Sjöar

GEOGRAFISK INTERKALIBRERINGSGRUPP: Alperna

**Beskrivning av interkalibrerade typer**

Typ	Karaktisering av sjö	Höjd (m ovanför havsnivån)	Medeldjup (m)	Alkalinitet (meq/l)	Sjöns storlek (km <sup>2</sup> )
L-AL3	Lågländ eller medelhög, djup, måttlig till hög alkalinitet (alpin påverkan), stor	50–800	> 15	> 1	> 0,5
L-AL4	Medelhög, grund, måttlig till hög alkalinitet (alpin påverkan), stor	200–800	3–15	> 1	> 0,5

Länder som delar interkalibrerade typer:

Typer L-AL3 och L-AL4: Österrike, Frankrike, Tyskland, Italien och Slovenien

## RESULTAT

**Biologisk kvalitetsfaktor:** Fytoplankton

Fytoplankton: parametrar som indikerar biomassa

**Resultat:** Ekologiska kvalitetskvoter och parametervärden

Följande resultat refererar till årsmedelvärden och gäller alla länder som delar typen. Medlemsstaterna kan välja att använda klorofyll-a, total biomängd eller båda parametrar.

**Klorofyll-a**

Typ	Ekologiska kvalitetskvoter		Klorofyll-a koncentrationer (µg/l)	
	Hög-god klassgräns	God-måttlig klassgräns	Hög-god klassgräns	God-måttlig klassgräns
L-AL3	0,70	0,40	2,1–2,7	3,8–4,7
L-AL4	0,75	0,41	3,6–4,4	6,6–8,0

**Total biomängd**

Typ	Ekologiska kvalitetskvoter		Totala biomängder (mm <sup>3</sup> /l)	
	Hög-god klassgräns	God-måttlig klassgräns	Hög-god klassgräns	God-måttlig klassgräns
L-AL3	0,60	0,25	0,3–0,5	0,8–1,2
L-AL4	0,64	0,26	0,8–1,1	1,9–2,7

Fytoplankton: parametrar som indikerar taxonomisk sammansättning och förekomst

**Resultat:** Ekologiska kvalitetskvoter i nationella interkalibrerade parametrar

Land	Nationella interkalibrerade parametrar	Typ	Ekologiska kvalitetskvoter		Klassgränser	
			Hög-god klassgräns	God-måttlig klassgräns	Hög-god klassgräns	God-måttlig klassgräns
Österrike Slovenien	Brettum index	L-AL3	0,94	0,83	4,12– 4,34	3,64–3,83
		L-AL4	0,94	0,81	3,69– 3,87	3,20–3,34
Tyskland	PTSI (Fytoplankton taxaindex för sjö)	L-AL3	0,60	0,43	1,25	1,75
		L-AL4	0,71	0,56	1,75	2,25
Italien	PTI <sub>ot</sub> (Fytoplankton taxaindex)	L-AL 3 (medeldjup < 100 m)	0,95	0,89	3,43	3,22
		L-AL4	0,95	0,85	3,37	3,01
	PTI <sub>species</sub> (Fytoplankton taxaindex)	L-AL 3 (medeldjup > 100 m)	0,93	0,82	4,00	3,50

**Biologisk kvalitetsfaktor:** Makrofyter

**Resultat:** Ekologiska kvalitetskvoter i nationella interkalibrerade klassificeringssystem

Typ och land	Nationella interkalibrerade klassificeringssystem	Ekologiska kvalitetskvoter	
		Hög-god klassgräns	God-måttlig klassgräns
Österrike Typ L-AL3 och L-AL4	Österrikiskt bedömningssystem för makrofyter: österrikiskt index för makrofyter i sjöar (Aim för sjöar), Modul 1	0,80	0,60
Tyskland Typ L-AL3	Tyskt bedömningssystem för makrofyter/ fyto bentos: Modul 1	0,78	0,51
Tyskland Typ L-AL4	Tyskt bedömningssystem för makrofyter/ fyto bentos: Moduler 1 + 2	0,71	0,47

VATTENKATEGORI: Sjöar

GEOGRAFISK INTERKALIBRERINGSGRUPP: Centraleuropa/Östersjön

**Beskrivning av interkalibrerade typer**

Typ	Karaktärisering av sjö	Höjd (m ovanför havsytan)	Medeldjup (m)	Alkalinitet (meq/l)	Hydrologisk uppehållstid (år)
L-CB1	Lågländ, grund, kalkhaltig	< 200	3–15	> 1	1–10
L-CB2	Lågländ, mycket grund, kalkhaltig	< 200	< 3	> 1	0,1–1
L-CB3	Lågländ, grund, liten, kiselhaltig (måttlig alkalinitet)	< 200	3–15	0,2–1	1–10

Länder som delar interkalibrerade typer:

Typ L-CB1 och L-CB2: Belgien, Tyskland, Danmark, Estland, Frankrike, Litauen, Lettland, Nederländerna, Polen, Förenade kungariket.

Typ L-CB3: Belgien, Danmark, Estland, Frankrike, Lettland, Polen.



## RESULTAT

**Biologisk kvalitetsfaktor:** Fytoplankton

Fytoplankton: parameter som indikerar biomassa

**Resultat:** Ekologiska kvalitetskvoter och parametervärden

Följande resultat refererar till vegetationsperiodens medelvärden och gäller alla länder som delar typen.

Typ	Ekologiska kvalitetskvoter		Klorofyll-a koncentrationer (µg/l)	
	Hög-god klassgräns	God-måttlig klassgräns	Hög-god klassgräns	God-måttlig klassgräns
L-CB1	0,55	0,32	4,6–7,0	8,0–12,0
L-CB2	0,63	0,30	9,9–11,7	21,0–25,0
L-CB3	0,57	0,31	4,3–6,5	8,0–12,0

**Biologisk kvalitetsfaktor:** Makrofyter**Resultat:** Ekologiska kvalitetskvoter i nationella interkalibrerade klassificeringssystem

Följande resultat gäller för LCB1- och LCB2-typer

Land	Nationella interkalibrerade klassificeringssystem	Ekologiska kvalitetskvoter	
		Hög-god klassgräns	God-måttlig klassgräns
Belgien	Flamländskt bedömningssystem för makrofyter	0,80	0,60
Tyskland	Tyskt bedömningssystem för makrofyter: referensindex	0,75	0,50
Estland	Estniskt bedömningssystem för makrofyter	0,80	0,60
Lettland	Lettiskt bedömningssystem för makrofyter	0,80	0,60
Nederländerna	Nederländskt bedömningssystem för makrofyter (KRW Maatlat)	0,80	0,60
Förenade kungariket	Brittiskt bedömningssystem för makrofyter: LEAFPACS	0,80	0,60

VATTENKATEGORI: Sjöar

GEOGRAFISK INTERKALIBRERINGSGRUPP: Medelhavet

**Beskrivning av interkalibrerade typer**

Typ	Karakterisering av sjö	Höjd (m)	Årsmedelnederbörd (mm) och T (°C)	Medeldjup (m)	Alkalinitet (meq/l)	Sjöns storlek (km <sup>2</sup> )
L-M5/7	Magasin, djup, stor, kiselhaltig, "vätmark", tillrinning < 20 000 km <sup>2</sup>	0–800	> 800 eller < 15	> 15	< 1	> 0,5
L-M8	Magasin, djup, stor, kalkhaltig, tillrinning < 20 000 km <sup>2</sup>	0–800	—	> 15	> 1	> 0,5

Länder som delar interkalibrerade typer:

Typ L-M5/7: Grekland, Frankrike, Portugal, Spanien, Rumänien.

Typ L-M8: Cypern, Grekland, Frankrike, Italien, Spanien, Rumänien.

## RESULTAT

**Biologisk kvalitetsfaktor:** Fytoplankton

Fytoplankton: parameter som indikerar biomassa

**Resultat:** Ekologiska kvalitetskvoter och parametervärden

Följande resultat refererar till sommarens medelvärden, eufotiskt djup och gäller för alla länder som delar typen. Medlemsstaterna kan välja mellan att använda klorofyll-a, total biomängd eller båda parametrar.

**Klorofyll-a**

Typ	Ekologiska kvalitetskvoter	Klorofyll-a koncentrationer (µg/l)
	God-måttlig klassgräns	God-måttlig klassgräns
L-M5/7	0,21	6,7–9,5
L-M8	0,43	4,2–6,0

**Total biomängd**

Typ	Ekologiska kvalitetskvoter	Totala biomängder (mm <sup>3</sup> /l)
	God-måttlig klassgräns	God-måttlig klassgräns
L-M5/7	0,19	1,9
L-M8	0,36	2,1

Fytoplankton: parametrar som indikerar taxonomisk sammansättning och förekomst

**Resultat:** Ekologiska kvalitetskvoter och parametervärden

Följande resultat refererar till sommarens medelvärden, eufotiskt djup och gäller för alla länder som delar typen. Medlemsstaterna måste använda åtminstone en av de interkalibrerade parametrarna (procentandelen cyanobakterier, Catalan index, Med PTI-index)

**Procentandelen cyanobakterier**

Typ och land	Ekologiska kvalitetskvoter	Andelen % cyanobakterier
	God-måttlig klassgräns	God-måttlig klassgräns
<i>Typ L-M5/7</i>		
Alla länder delar typerna	0,91	9,2
<i>Typ L-M8</i>		
Alla länder delar typerna	0,72	28,5

Ekologiska kvalitetskvoter beräknas som  $EQR = (100 - \text{gränsvärde}) / (100 - \text{referensvärde})$

**Catalan index**

Typ och land	Ekologiska kvalitetskvoter	Catalan index
	God-måttlig klassgräns	God-måttlig klassgräns
<i>Typ L-M5/7</i>		
Alla länder delar typerna	0,97	10,6
<i>Typ L-M8</i>		
Alla länder delar typerna	0,98	7,7

Ekologiska kvalitetskvoter beräknas som  $EQR = (400 - \text{gränsvärde}) / (400 - \text{referensvärde})$

## Med PTI index

Typ och land	Ekologiska kvalitetskvoter	Med PTI
	God-måttlig klassgräns	God-måttlig klassgräns
<i>Typ L-M5/7</i>		
Alla länder delar typerna	0,75	2,32
<i>Typ L-M8</i>		
Alla länder delar typerna	0,77	2,38

VATTENKATEGORI: Sjöar

GEOGRAFISK INTERKALIBRERINGSGRUPP: Norra Europa

## Beskrivning av interkalibrerade typer

Typ	Karaktärisering av sjö	Höjd (m ovanför havsnivån)	Medeldjup (m)	Alkalinitet (meq/l)	Färg (mg Pt/l)
LN1	Lågländ, grund, måttlig alkalinitet, klar	< 200	3–15	0,2–1	< 30
LN2a	Lågländ, grund, låg alkalinitet, klar	< 200	3–15	< 0,2	< 30
LN2b	Lågländ, djup låg alkalinitet, klar	< 200	> 15	< 0,2	< 30
LN3a	Lågländ, grund, låg alkalinitet, medelhumös	< 200	3–15	< 0,2	30–90
LN5	Medelaltitud, grund, låg alkalinitet, klar	200–800	3–15	< 0,2	< 30
LN6a	Medelaltitud, grund, låg alkalinitet, medelhumös	200–800	3–15	< 0,2	30–90
LN8a	Lågländ, grund, måttlig alkalinitet, medelhumös	< 200	3–15	0,2–1	30–90

Länder som delar interkalibrerade typer:

Typer LN1, LN2a, LN3a, LN8a: Irland, Finland, Norge, Sverige, Förenade kungariket.

Typer LN2b, LN5 och LN6a: Norge, Sverige, Förenade kungariket.

## Biologisk kvalitetsfaktor: Fytoplankton

Fytoplankton: parameter som indikerar biomassa

**Resultat:** Ekologiska kvalitetskvoter och parametervärden

Följande resultat refererar till vegetationsperiodens medelvärden och gäller alla länder som delar typen

Typ	Ekologiska kvalitetskvoter		Klorofyll-a koncentrationer (µg/l)	
	Hög-god klassgräns	God-måttlig klassgräns	Hög-god klassgräns	God-måttlig klassgräns
LN1	0,50	0,33	5,0–7,0	7,5–10,5
LN2a	0,50	0,29	3,0–5,0	5,0–8,5
LN2b	0,50	0,33	3,0–5,0	4,5–7,5
LN3a	0,50	0,30	5,0–7,0	8,0–12,0

Typ	Ekologiska kvalitetskvoter		Klorofyll-a koncentrationer (µg/l)	
	Hög-god klassgräns	God-måttlig klassgräns	Hög-god klassgräns	God-måttlig klassgräns
LN5	0,50	0,33	2,0–4,0	3,0–6,0
LN6a	0,50	0,33	4,0–6,0	6,0–9,0
LN8a	0,50	0,33	7,0–10,0	10,5–15,0

**Biologisk kvalitetsfaktor:** Makrofyter

**Beskrivning av interkalibrerade typer (endast för interkalibrerade makrofyter)**

Typ	Karakterisering av sjö	Alkalinitet (meq/l)	Färg (mg Pt/l)
101	Låg alkalinitet, klar	0,05–0,2	< 30
102	Låg alkalinitet, humös	0,05–0,2	> 30
201	Måttlig alkalinitet, klar	0,2–1,0	< 30
202	Måttlig alkalinitet, humös	0,2–1,0	> 30
301	Hög alkalinitet, klar	> 1,0	< 30
302	Hög alkalinitet, humös	> 1,0	> 30

Länder som delar interkalibrerade typer:

Typer 101, 102, 201 och 202: Irland, Finland, Norge, Sverige, Förenade kungariket.

Typ 301: Irland, Norge, Sverige, Förenade kungariket.

Typ 302: Irland, Norge, Sverige, Förenade kungariket.

**Resultat:** Ekologiska kvalitetskvoter i de nationella klassificeringssystemen

Land	Nationella interkalibrerade klassificeringssystem	Typ	Ekologiska kvalitetskvoter	
			Hög-god klassgräns	God-måttlig klassgräns
Irland	Fritt makrofytyindex	Alla typer är interkalibrerade	0,90	0,68
Sverige	Trofiskt makrofytyindex (Ecke)	Typ 101	0,98	0,79
		Typ 102	0,98	0,88
		Typ 201	0,94	0,83
		Typ 202	0,96	0,83
Norge	Trofiskt makrofytyindex (Mjelde)	Typ 101	0,94	0,61
		Typ 102	0,96	0,65
		Typ 201	0,91	0,72
		Typ 202	0,9	0,77
		Typ 301	0,92	0,69
Förenade kungariket	Brittiskt bedömningsystem för makrofyter: LEAFPACS	Alla typer är interkalibrerade	0,80	0,60

VATTENKATEGORI: Kustvatten och vatten i övergångszon

GEOGRAFISK INTERKALIBRERINGSGRUPP: Östersjön

### Beskrivning av interkalibrerade typer

Typ	Salthalt psu	Exponering	Djup	Isdagar	Andra karakteristika
CW B0	0,5–3	Skyddat	Grunt	> 150	Platser i Bottenviken (Norra Kvarken)
CW B2	3–6	Skyddat	Grunt	90–150	Platser i Bottenhavet
CW B3 a	3–6	Skyddat	Grunt	~90	Platser i området som sträcker sig från södra Bottenhavet till Ålands hav och Skärgårdshavet samt västra Finska viken
CW B3 b	3–6	Exponerat	Grunt	~90	
CW B12 a Östra Östersjön	5–8	Skyddat	Grunt	—	Platser i Rigabukten
CW B12 b Västra Östersjön	8–22	Skyddat	Grunt	—	Platser vid den sydsvenska kusten och sydvästra Östersjöns öppna kust längst med Danmark och Tyskland
CW B13	6–22	Exponerat	Grunt	—	Platser längst med kusten i Estland, Lettland och Litauen, den polska kusten och den danska ön Bornholm
CW B 14	6–22	Skyddat	Grunt	—	Laguner
TW B 13	6–22	Exponerat	Grunt	—	Vatten i övergångszon. Platser längs med kusten i Litauen och Polen

Länder som delar interkalibrerade typer:

Typ CWB0, CWB2, CWB3a, CWB3b: Finland, Sverige.

Typ CWB12a: Estland.

Typ CWB12b: Tyskland, Danmark, Sverige.

Typ CWB13: Danmark, Estland, Litauen, Lettland, Polen.

Typ CWB14: Danmark, Polen.

Typ TWB13: Litauen, Polen.

### RESULTAT

**Biologisk kvalitetsfaktor:** Bentska evertetrater

**Resultat:** Ekologiska kvalitetskvoter i nationella interkalibrerade klassificeringssystem

Typ och land	Nationella interkalibrerade klassificeringssystem	Ekologiska kvalitetskvoter	
		Hög-god klassgräns	God-måttlig klassgräns
CW B0			
Finland	BBI – Finskt bräckt vatten bentiskt index	0,99	0,59
Sverige	BQI – Svenskt multimetriskt biologiskt kvalitetsindex (mjukbottenfauna)	0,77	0,31
CW B2			
Finland	BBI – Finskt bräckt vatten bentiskt index	0,95	0,57
Sverige	BQI – Svenskt multimetriskt biologiskt kvalitetsindex (mjukbottenfauna)	0,76	0,29

Typ och land	Nationella interkalibrerade klassificeringssystem	Ekologiska kvalitetskvoter	
		Hög-god klassgräns	God-måttlig klassgräns
<i>CW B3 a</i>			
Finland	BBI – Finskt bräckt vatten bentiskt index	0,89	0,53
Sverige	BQI – Svenskt multimetriskt biologiskt kvalitetsindex (mjukbottenfauna)	0,76	0,29
<i>CW B3 b</i>			
Finland	BBI – Finskt bräckt vatten bentiskt index	0,90	0,54
Sverige	BQI – Svenskt multimetriskt biologiskt kvalitetsindex (mjukbottenfauna)	0,76	0,29

**Biologisk kvalitetsfaktor:** Fytoplankton

Fytoplankton: parameter som indikerar biomassa (klorofyll-a)

**Resultat:** Ekologiska kvalitetskvoter och parametervärden

Följande resultat refererar till sommarens medel maj/juni-september

Typ och land	Ekologiska kvalitetskvoter i de nationella klassificeringssystemen		Parametervärden/intervall Klorofyll-a µg/l	
	Hög-god klassgräns	God-måttlig klassgräns	Hög-god klassgräns	God-måttlig klassgräns
<i>CW B0</i> Alla länder som delar typen	0,76	0,56	1,7 (1,5–1,8)	2,3 (2,0–2,7)
<i>CW B2</i> Alla länder som delar typen	0,78	0,56	1,8	2,5 (2,3–2,6)
<i>CW B3 a</i> Skyddat Alla länder som delar typen	0,71	0,49	2,4 (2,2–2,6)	3,5 (2,9–4,0)
<i>CW B3 b</i> Exponerat Alla länder som delar typen	0,81	0,68	1,5	1,8
<i>CW B 12 a</i> Östra Östersjön Salthalt 5–8 psu Alla länder som delar typen	0,82	0,66	2,2	2,7
<i>CW B 12 b</i> Västra Östersjön Salthalt 8–22 psu Alla länder som delar typen	0,92	0,63	1,3 (1,1–1,5)	1,9
<i>CW B 13</i> Danmark, Estland och Lettland	0,92	0,75	1,3	1,6

Typ och land	Ekologiska kvalitetskvoter i de nationella klassificeringssystemen		Parametervärden/intervall Klorofyll-a µg/l	
	Hög-god klassgräns	God-måttlig klassgräns	Hög-god klassgräns	God-måttlig klassgräns
CW B 14 Danmark	0,82	0,56	1,1	1,6
TW B 13 Alla länder som delar typen	0,90	0,66	4,2	5,8

**Biologisk kvalitetsfaktor:** Gömfröiga växter

Gömfröiga växter: parameter som indikerar förekomst (Gränsdjup för ålgräs *Zostera marina*)

**Resultat:** Ekologiska kvalitetskvoter och parametervärden

Typ och land	Ekologiska kvalitetskvoter i de nationella klassificeringssystemen		Parametervärden/intervall Gränsdjup (m) ålgräs <i>Zostera marina</i>	
	Hög-god klassgräns	God-måttlig klassgräns	Hög-god klassgräns	God-måttlig klassgräns
CW B 12 b Danmark och Tyskland Öppen kust	0,90	0,74	8,5 (8,0–9,4)	7 (6,6–7,1)

VATTENKATEGORI: Kustvatten och vatten i övergångszon

GEOGRAFISK INTERKALIBRERINGSGRUPP: Nordstatlantén

**Beskrivning av interkalibrerade typer**

Typ	Karaktärisering	Salthalt (psu) Tidvattenintervall(m) Djup(m)	Strömningshastighet (knop) Exponering	Blandning Uppehållstid (vattenutbyte)
NEA1/26a	Öppet hav, exponerat eller skyddat, euhalin, grunt	> 30 mediär tidvattennivåskillnad 1–5 < 30	Medel 1–3 Exponerat eller skyddat	Helt blandat Dagar
NEA1/26b	Hav utan utlopp, exponerat eller skyddat, euhalin, grunt	> 30 mediär tidvattennivåskillnad 1–5 < 30	Medel 1–3 Exponerat eller skyddat	Helt blandat Dagar
NEA1/26c	Hav utan utlopp, exponerat eller skyddat, delvis stratifierad	> 30 liten/mediär tidvattennivåskillnad < 1–5 < 30	Medel 1–3 Exponerat eller skyddat	Delvis stratifierad Dagar till veckor
NEA1/26d	Skandinavisk kust, exponerat eller skyddat, grunt	> 30 liten tidvattennivåskillnad < 1 < 30	Låg < 1 Exponerat eller måttligt exponerat	Delvis stratifierad Dagar till veckor
NEA1/26e	Uppvällningsområden, exponerat eller skyddat, euhalin, grunt	> 30 mediär tidvattennivåskillnad 1–5 < 30	Medel 1–3 Exponerat eller skyddat	Helt blandat Dagar
NEA3/4	Polyhalin, exponerat eller måttligt exponerat (Vadehavstyp)	Polyhalin 18–30 mediär tidvattennivåskillnad 1–5 < 30	Medel 1–3 Exponerat eller måttligt exponerat	Helt blandat Dagar

Typ	Karaktisering	Salthalt (psu) Tidvattenintervall(m) Djup(m)	Strömningshastighet (knop) Exponering	Blandning Uppehållstid (vattenutbyte)
NEA7	Djupa fjordar och havsvikssystem	> 30 mediär tidvattennivå- skillnad 1–5 > 30	Låg < 1 Skyddat	Helt blandat Dagar
NEA8	Inre Skagerrak, polyhalin, liten tidvattennivåskillnad, skyddat, grunt	Polyhalin 18–30 liten tidvattennivå- skillnad < 1 < 30	Låg < 1 Skyddat	Delvis stratifierad Dagar till veckor
NEA9	Fjord med en grund tröskel vid mynningen med ett väldigt djupt maximaldjup i den centrala bassängen med dåligt djupvattenbyte	Polyhalin 18–30 liten tidvattennivå- skillnad < 1 > 30	Låg < 1 Skyddat	Delvis stratifierad Veckor
NEA10	Yttre Skagerrak, polyhalin, liten tidvattennivåskillnad, exponerat, djup	Polyhalin 18–30 liten tidvattennivå- skillnad < 1 > 30	Låg < 1 Exponerat	Delvis stratifierad Dagar
NEA11	Vatten i övergångszon	Oligohalin 0–35 Liten till stor tidvattennivå- skillnad < 30	Varierande Skyddat eller måttligt exponerat	Delvis eller permanent stratifierad Dagar till veckor

Länder som delar interkalibrerade typer:

- Typ NEA1/26a: Spanien, Frankrike, Irland, Norge, Förenade kungariket.  
 Typ NEA1/26b: Belgien, Frankrike, Nederländerna, Förenade kungariket.  
 Typ NEA1/26c: Tyskland, Danmark.  
 Typ NEA1/26d: Danmark.  
 Typ NEA1/26e: Portugal, Spanien.  
 Typ NEA3/4: Tyskland, Nederländerna.  
 Typ NEA7: Norge, Förenade kungariket.  
 Typ NEA8: Danmark, Norge, Sverige.  
 Typ NEA9: Norge, Sverige.  
 Typ NEA10: Norge, Sverige.  
 Typ NEA11: Belgien, Tyskland, Spanien, Frankrike, Irland, Nederländerna, Portugal, Förenade kungariket.

#### RESULTAT

**Biologisk kvalitetsfaktor:** Bentiska evertebrater

**Resultat:** Ekologiska kvalitetskvoter i nationella interkalibrerade klassificeringssystem

Resultaten är endast för mjukbottenmiljöer (tidvattenzon lera/sand miljö).

Typ och land	Nationellt klassificeringssystem	Ekologiska kvalitetskvoter	
		Hög-god klassgräns	God-måttlig klassgräns
Danmark	DKI	0,67	0,53
Frankrike	M-AMBI	0,77	0,53
Tyskland	M-AMBI	0,85	0,70
Irland	IQI	0,75	0,64
Norge	NQI	0,92	0,81

Typer NEA1/26, NEA 3/4 och NEA 7 (Index som reagerar främst på tillförsel av organiska ämnen och påfrestningar från miljögifter i mjukbottenmiljöer)



Typ och land	Nationellt klassificeringssystem	Ekologiska kvalitetskvoter	
		Hög-god klassgräns	God-måttlig klassgräns
Portugal	P-BAT	0,79	0,58
Spanien	M-AMBI	0,77	0,53
Förenade kungariket	IQI	0,75	0,64
<i>Typer NEA1/26 och NEA3/4 (Index som reagerar på multipla påverkansfaktorer i multipla livsmiljöer)</i>			
Belgien	BEQI	0,80	0,60
Nederländerna	BEQI	0,80	0,60
<i>Typer NEA8/9/10</i>			
Danmark	DKI	0,82	0,63
Norge	NQI	0,92	0,81
Sverige	BQI	0,89	0,68

**Biologisk kvalitetsfaktor:** Fytoplankton

Fytoplankton: parameter som indikerar biomassa (klorofyll-a)

**Resultat:** Ekologiska kvalitetskvoter och parametervärden

Följande resultat gäller alla länder som delar typerna. Parametervärden anges i µg/l av klorofyll-a för 90-percentilen beräknad över den fastställda vegetationsperioden i en sexårsperiod. Resultaten relaterar till geografiska områden inom de typer som beskrivs i den tekniska rapporten.

Typ	Ekologiska kvalitetskvoter		Värden (µg/l, 90-percentil)	
	Hög-god klassgräns	God-måttlig klassgräns	Hög-god klassgräns	God-måttlig klassgräns
NEA1/26a	0,67	0,33	1–5	2–10
NEA1/26b	0,67	0,44	6–10	9–15
NEA1/26c	0,67	0,44	5	7,5
NEA1/26d	0,67	0,50	3	4
NEA1/26e	0,67	0,44	6–8	9–12
NEA8	0,67	0,33	1,5	3
NEA9	0,67	0,33	2,5	5
NEA10	0,67	0,33	3	6

Fytoplankton: parameter som indikerar blomning

**Resultat:** Ekologiska kvalitetskvoter och parametervärden

Typ och land	Nationella interkalibrerade parameter	Ekologiska kvalitetskvoter		Värden (% enskild taxaräkning över tröskelvärden)	
		Hög-god klassgräns	God-måttlig klassgräns	Hög-god klassgräns	God-måttlig klassgräns
<i>NEA1/26a/b, NEA3/4</i>					
Belgien Tyskland Nederländerna Förenade kungariket	Phaeocystis blomning	0,92	0,49	9	17

Typ och land	Nationella interkalibrerade parameter	Ekologiska kvalitetskvoter		Värden (% enskild taxaräkning över tröskelvärden)	
		Hög-god klassgräns	God-måttlig klassgräns	Hög-god klassgräns	God-måttlig klassgräns
<i>NEA1/26a/b</i>					
Spanien Frankrike Irland Förenade kungariket	Taxacellräkning	0,84	0,43	20	39
<i>NEA1/26e</i>					
Portugal Spanien	Taxacellräkning	0,83	0,51	30	49

**Biologisk kvalitetsfaktor:** Makroalger

Makroalger: parameter som indikerar sammansättning

**Resultat:** Ekologiska kvalitetskvoter i nationell interkalibrerad parameter

Typ och land	Nationell interkalibrerad parameter	Ekologiska kvalitetskvoter	
		Hög-god klassgräns	God-måttlig klassgräns
<i>NEA1/26</i>			
Irland	Hårda bottnar begränsad Artlista Multimetriskt system	0,80	0,60
Norge	Hårda bottnar begränsad Artlista Multimetriskt system	0,80	0,60
Förenade kungariket	Hårda bottnar begränsad Artlista Multimetriskt system	0,80	0,60
Spanien	Multimetriskt system CFR	0,81	0,57
Portugal	Multimetriskt system p-MarMAT	0,82	0,64
Irland Förenade kungariket	Opportunistiska makroalger Multimetriskt system	0,80	0,60
<i>NEA8/9/10</i>			
Norge Sverige	Makroalger (Djuputbredning av makroalgsarter)	0,81	0,61

**Biologisk kvalitetsfaktor:** Gömfröiga växter

Gömfröiga växter: parameter som indikerar taxonomisk sammansättning och förekomst

**Resultat:** Ekologiska kvalitetskvoter i nationell interkalibrerad parameter

Typ och land	Nationell interkalibrerad parameter	Ekologiska kvalitetskvoter		Parametervärden (*)	
		Hög-god klassgräns	God-måttlig klassgräns	Hög-god klassgräns	God-måttlig klassgräns
<i>NEA1/26, NEA 3/4, NEA11</i>					
Irland Nederländerna Förenade kungariket	Sjögräs i tidvattenzon Förekomst (täthet) och multimetrisk artsammansättning	0,90	0,70	Ej tillämpligt	Ej tillämpligt

Typ och land	Nationell interkalibrerad parameter	Ekologiska kvalitetskvoter		Parametervärden (*)	
		Hög-god klassgräns	God-måttlig klassgräns	Hög-god klassgräns	God-måttlig klassgräns
NEA1/26, NEA3/4					
Tyskland Irland Nederländerna Förenade kungariket	Sjögräs i tidvattenzon (område: areal/bottenområde)	0,90	0,70	10	30

(\*) Sjögräsvärden i tidvattenzonen anges som procentuell ytförlust från referensområdet.

VATTENKATEGORI: Kustvatten och vatten i övergångszon

GEOGRAFISK INTERKALIBRERINGSGRUPP: Medelhavet

Resultaten gäller bara kustvatten.

Typologi har endast utvecklats för specifika kvalitetsfaktorer (se nedan).

#### RESULTAT

**Biologisk kvalitetsfaktor:** Bentiska evertebrater

**Resultat:** Ekologiska kvalitetskvoter i de nationella klassificeringssystemen

Följande resultat gäller endast för mjukbotten

Land	Nationella interkalibrerade klassificeringssystem	Ekologiska kvalitetskvoter	
		Hög-god klassgräns	God-måttlig klassgräns
Cypern	Bentix	0,75	0,58
Grekland	Bentix	0,75	0,58
Slovenien	M-AMBI	0,83	0,62
Spanien	MEDOCC-index	0,73	0,47

**Biologisk kvalitetsfaktor:** Fytoplankton

**Beskrivning av interkalibrerade typer (gäller endast för fytoplankton)**

Typ	Beskrivning	Täthet (kg/m <sup>3</sup> )	Årsmedelsalthalt (psu)
Typ I	Påverkas starkt av sötvattentillförsel	< 25	< 34,5
Typ IIA	Påverkas måttligt av sötvattentillförsel (kontinental påverkan)	25–27	34,5–37,5
Typ IIIW	Kontinentalkusten, påverkas inte av sötvattentillförsel (västra bassängen).	> 27	> 37,5
Typ IIIE	Påverkas inte av sötvattentillförsel (östra bassängen)	> 27	> 37,5

Länder som delar interkalibrerade typer:

Typ I: Frankrike, Italien.

Typ IIA: Frankrike, Spanien, Italien, Slovenien.

Typ IIIW: Frankrike, Spanien, Italien.

Typ IIIE: Grekland, Cypern.

Fytoplankton: parameter som indikerar biomassa (klorofyll-a)

**Resultat:** Ekologiska kvalitetskvoter och parametervärden

Följande resultat gäller alla länder som delar typerna. Parametervärden anges i µg/l av klorofyll-a för 90-percentilen beräknad för ett år under åtminstone en femårsperiod. Resultaten relaterar till geografiska områden inom de typer som beskrivs i den tekniska rapporten.

Typ	Ekologiska kvalitetskvoter		Värden (µg/l, 90-percentil)	
	Hög-god klassgräns	God-måttlig klassgräns	Hög-god klassgräns	God-måttlig klassgräns
Typ IIA	0,80	0,53	2,4	3,6
Typ IIIW	0,80	0,50	1,1	1,8
Typ IIIE	0,80	0,20	0,1	0,4

**Biologisk kvalitetsfaktor:** Makroalger**Resultat:** Ekologiska kvalitetskvoter i de nationella klassificeringssystemen

Följande resultat gäller för den övre infralitoralzonen (3,5–0,2 m djup) på klippkuster:

Land	Nationella interkalibrerade klassificeringssystem	Ekologiska kvalitetskvoter	
		Hög-god klassgräns	God-måttlig klassgräns
Cypern	EEL – Ekologiskt utvärderingsindex	0,75	0,50
Frankrike	CARLIT – Kartografi över litorala och övre sublitorala hårbottensamhällen	0,75	0,60
Grekland	EEL – Ekologiskt utvärderingsindex	0,75	0,50
Slovenien	EEL – Ekologiskt utvärderingsindex	0,75	0,50
Spanien	CARLIT-BENTHOS	0,75	0,60

VATTENKATEGORI: Kustvatten och vatten i övergångszon

GEOGRAFISK INTERKALIBRERINGSGRUPP: Svarta havet

**Beskrivning av interkalibrerade typer**

Typ	Beskrivning
CW-BL1	Mesohalin, liten tidvattennivåskillnad (< 1 m), grunt (< 30 m), måttligt exponerat, blandat underlager

Länder som delar interkalibrerade typer

Bulgarien och Rumänien

## RESULTAT

**Biologisk kvalitetsfaktor:** Fytoplankton

Fytoplankton: parameter som indikerar biomassa

**Resultat:** Ekologiska kvalitetskvoter och parametervärden

Årstid	Ekologiska kvalitetskvoter		Biomassavärden (mg/m <sup>3</sup> )	
	Hög-god klassgräns	God-måttlig klassgräns	Hög-god klassgräns	God-måttlig klassgräns
Vinter	0,93	0,78	1 770	3 420
Vår	0,93	0,78	3 515	5 690

Årstid	Ekologiska kvalitetskvoter		Biomassavärden (mg/m <sup>3</sup> )	
	Hög-god klassgräns	God-måttlig klassgräns	Hög-god klassgräns	God-måttlig klassgräns
Sommar	0,93	0,78	1 281	2 526
Höst	0,93	0,78	1 840	3 640

**Biologisk kvalitetsfaktor:** Bentiska evertebrater

**Resultat:** Ekologiska kvalitetskvoter i nationella interkalibrerade parametrar

Medlemsstaterna måste använda åtminstone en av de interkalibrerade parametrarna (Shannons diversitetsindex H', AMBI, M-AMBI)

Nationella interkalibrerade parametrar	Ekologiska kvalitetskvoter	
	Hög-god klassgräns	God-måttlig klassgräns
Shannons diversitetsindex H'	0,89	0,69
AMBI	0,83	0,53
M-AMBI	0,85	0,55

**NOT TILL LÄSAREN**

EU-institutionerna har beslutat att deras texter inte längre ska innehålla en hänvisning till den senaste ändringen av den ifrågavarande rättsakten.

Såvida inte annat anges, avser därför hänvisningarna i de texter som här offentliggörs rättsakter i deras gällande lydelse.