

## KOMMISSIONENS DIREKTIV 98/90/EG

av den 30 november 1998

## om anpassning till den tekniska utvecklingen av rådets direktiv 70/387/EEG om dörrar på motorfordon och släpvagnar till dessa fordon

(Text av betydelse för EES)

EUROPEISKA GEMENSKAPERNAS KOMMISSION HAR ANTAGIT DETTA DIREKTIV

med beaktande av Fördraget om upprättandet av Europeiska gemenskapen,

med beaktande av rådets direktiv 70/156/EEG av den 6 februari 1970 om tillnärmning av medlemsstaternas lagstiftning om typgodkännande av motorfordon och släpvagnar till dessa fordon<sup>(1)</sup>, senast ändrat genom kommissionens direktiv 98/14/EG<sup>(2)</sup>, särskilt artikel 13.2 i detta,

med beaktande av rådets direktiv 70/387/EEG av den 27 juli 1970 om tillnärmning av medlemsstaternas lagstiftning om dörrar på motorfordon och släpvagnar till dessa fordon<sup>(3)</sup>, ändrat genom Anslutningsakten för Danmark, Irland och Förenade kungariket, särskilt artikel 3 i detta, och

av följande skäl:

Direktiv 70/387/EEG är ett av särdirektiven om det förfarande för EG-typgodkännande som har fastställts genom direktiv 70/156/EEG. Bestämmelserna i direktiv 70/156/EEG om fordonssystem, komponenter och separata tekniska enheter gäller därför för det här direktivet.

Det är möjligt att ytterligare anpassa direktiv 70/387/EEG till den tekniska utvecklingen genom att förbättra säkerheten i vissa tunga lastbilar vid in- och urstigning till och från förarhytten.

Särskilt enligt artikel 3.4 och 4.3 i direktiv 70/156/EEG är det nödvändigt att det till varje särdirektiv bifogas en mall för teknisk information som innehåller de relevanta punkterna i bilaga I till det direktivet och också ett typgodkännandeintyg som grundar sig på bilaga VI till det direktivet för att typgodkännandet skall kunna databehandlas.

Med hänsyn till den praktiska tillämpningen av direktiv 70/387/EEG är det nödvändigt att säkerställa enhetliga bestämmelser i alla medlemsstater.

De åtgärder som föreskrivs i detta direktiv är förenliga med yttrandet från Kommittén för anpassning till teknisk utveckling upprättad genom direktiv 70/156/EEG.

<sup>(1)</sup> EGT L 42, 23.2.1970, s. 1.

<sup>(2)</sup> EGT L 91, 25.3.1998, s. 1.

<sup>(3)</sup> EGT L 176, 10.8.1970, s. 5.

HÄRIGENOM FÖRESKRIVS FÖLJANDE.

*Artikel 1*

Direktiv 70/387/EEG ändras på följande sätt:

1. I artikel 1 skall orden "jordbrukstraktorer och lantbruksmaskiner" ersättas med "jordbruks- och skogsbrukstraktorer" och ordet "motorredskap" ersättas med "flyttbara maskiner".
2. Bilagorna skall ändras i enlighet med bilagan till detta direktiv.

*Artikel 2*

1. Från och med den 1 januari 1999 får medlemsstaterna inte av skäl som hänför sig till ett fordons dörrar — vägra att bevilja EG-typgodkännande eller nationellt typgodkännande för en typ av fordon, eller — förbjuda saluföring, registrering eller ibruktagande av fordon om fordonen uppfyller kraven i direktiv 70/387/EEG, ändrat genom detta direktiv.
2. Från och med den 1 oktober 2000 får medlemsstaterna — inte längre bevilja EG-typgodkännande, och — får de vägra att bevilja nationellt typgodkännande för en ny typ av fordon av skäl som hänför sig till fordons dörrar om kraven i direktiv 70/387/EEG, ändrat genom detta direktiv, inte uppfylls.

*Artikel 3*

1. Medlemsstaterna skall sätta i kraft de lagar och andra författningar som är nödvändiga för att följa detta direktiv senast den 31 december 1998. De skall genast underrätta kommissionen om detta.

När medlemsstaterna antar dessa bestämmelser skall de innehålla en hänvisning till detta direktiv eller åtföljas av en sådan hänvisning när de offentliggörs. Närmare föreskrifter om hur hänvisningen skall göras skall varje medlemsstat själv utfärda.

2. Medlemsstaterna skall till kommissionen överlämna texterna till centrala bestämmelser i nationell lagstiftning som de antar inom det område som omfattas av detta direktiv.

*Artikel 4*

Detta direktiv träder i kraft den sjunde dagen efter det att det har offentliggjorts i *Europeiska gemenskapernas officiella tidning*.

*Artikel 5*

Detta direktiv riktar sig till medlemsstaterna.

Utfärdat i Bryssel den 30 november 1998.

*På kommissionens vägnar*

Martin BANGEMANN

*Ledamot av kommissionen*

---

## BILAGA

1. I direktiv 70/387/EEG skall en förteckning över bilagor med följande lydelse införas före bilaga I:

## "FÖRTECKNING ÖVER BILAGOR

1. *BILAGA I:* Räckvidd, definitioner, allmänna krav, ansökan om EG-typgodkännande, beviljande av EG-typgodkännande, ändringar av typ och ändringar av godkännanden, produktionsöverensstämmelse
- Tillägg 1:* Teknisk information
- Tillägg 2:* Typgodkännandeintyg
2. *BILAGA II:* Konstruktions- och monteringskrav och hållfasthetsprovning
3. *BILAGA III:* Krav vad gäller in- och urstigning genom dörrarna i förarhytten".

2. Bilaga I skall ha följande lydelse:

*"BILAGA I***RÄCKVIDD, DEFINITIONER, ALLMÄNNA KRAV, ANSÖKAN OM EG-TYPGODKÄNNANDE, BEVILJANDE AV EG-TYPGODKÄNNANDE, ÄNDRINGAR AV TYP OCH ÄNDRINGAR AV GODKÄNNANDEN, PRODUKTIONSÖVERENSSTÄMMELSE.**

## 1. RÄCKVIDD

- 1.1 Detta direktiv tillämpas på dörrar till motorfordon av kategorierna M<sub>1</sub> och N<sup>(1)</sup>.

## 2. DEFINITIONER

I detta direktiv avses med:

- 2.1 *godkännande av ett fordon:* godkännande för en typ av fordon med avseende på fordonets dörrar och de kännetecken som är utmärkande för sådana dörrar.
- 2.2 *typ av fordon:* fordon som inte nämnvärt skiljer sig beträffande följande huvudsakliga egenskaper:
- konstruktions- och hållfasthetsegenskaper hos lås och gångjärn vad beträffar de fordon som nämns i bilaga II
  - konstruktions- och monteringskrav för fotstegen vad beträffar fordon som inte omfattas av bilaga III
  - positions- och geometriska egenskaper hos fotstegen och handtagen vad beträffar de fordon som nämns i bilaga III

och i den mån som dessa egenskaper har betydelse för kraven i föreliggande direktiv.

## 3. ALLMÄNNA KRAV

## 3.1 Konstruktion

- 3.1.1 Fordonet skall medge en helt säker in- och urstigning.

- 3.1.2 Fordon av kategori N<sub>2</sub> med en största totalvikt som överstiger 7,5 ton och N<sub>3</sub> anses uppfylla ovannämnda krav om de uppfyller åläggandena i bilaga III.

(<sup>1</sup>) Enligt definitionen i bilaga II A till direktiv 70/156/EEG.

- 3.2 Dörrar, in- och utgångar
- 3.2.1 Dörrar, in- och utgångar skall vara sådana att de lätt kan användas och utan fara.
- 3.3 Dörrar och lås
- 3.3.1 Dörrar och lås skall vara så konstruerade att varje irriterande ljud kan undvikas vid stängningen.
- 3.3.2 Dörrlåsen skall vara så konstruerade att de hindrar dörrarna från att öppnas oavsiktligt.
- 3.4 Lås- och gångjärn (konstruktions- och monteringskrav)
- 3.4.1 Gångjärnen på gångjärnsupphängda dörrar (med undantag av vikdörrar) som monterats på fordonets sidor skall vara fästade i dörrens framkant i framåtriktad körriktning. För dubbeldörrar gäller detta krav den del av dörren som öppnas först; det skall vara möjligt att spärra den andra delen.
- 3.4.2 Låsen och gångjärnen på sidodörrarna på fordon av kategori M<sub>1</sub> skall uppfylla kraven i bilaga II till detta direktiv.
- 3.5 Fotsteg (konstruktions- och monteringskrav)
- 3.5.1 Hjulnavet, fälgen eller andra delar av hjulet får inte anses som fotsteg med avseende på detta direktiv, utom då konstruktions- eller användningsskäl utesluter montering av fotsteg på annan plats på fordonet.
- 3.5.2 Om golvet vid ingången till passagerarhytten i fordon av kategorierna M<sub>1</sub>, N<sub>1</sub> och N<sub>2</sub> med en största totalvikt på 7,5 ton befinner sig mer än 600 mm över marken skall fordonet ha ett eller flera fotsteg.
- 3.5.2.1 För terrängfordon, såsom de definieras i bilaga II A till direktiv 70/156/EEG, får avståndet från marken emellertid ökas till 700 mm.
- 3.5.2.2 Fotstegen skall vara utformade så att de undanröjer halkrisken.
- 4. ANSÖKAN OM EG-TYPGODKÄNNANDE
- 4.1 Ansökningar om EG-typgodkännande för en fordonstyp med avseende på dörrar skall lämnas in av fordonstillverkaren.
- 4.2 En mall för tekniskt underlag återfinns i tillägg 1.
- 4.3 Ett fordon som är representativt för den fordonstyp som skall typgodkännas skall inlämnas till den tekniska tjänst som har till uppgift att utföra typgodkännandeproven.
- 5. BEVILJANDE AV EG-TYPGODKÄNNANDE
- 5.1 Om de relevanta kraven är uppfyllda skall EG-typgodkännande enligt artikel 4.3 i direktiv 70/156/EEG beviljas.
- 5.2 En mall för intyg om EG-typgodkännande finns i tillägg 2.
- 5.3 Varje typgodkänd fordonstyp skall ges ett typgodkännandenummer i enlighet med bilaga VII till direktiv 70/156/EEG. Samma medlemsstat får inte ge en annan fordonstyp samma nummer.
- 6. ÄNDRINGAR AV TYP OCH ÄNDRINGAR AV GODKÄNNANDEN
- 6.1 Vid ändring av en fordonstyp som typgodkänts i enlighet med detta direktiv skall bestämmelserna i artikel 5 i direktiv 70/156/EEG tillämpas.
- 7. PRODUKTIONSÖVERENSSTÄMMELSE
- 7.1 Åtgärder för att säkerställa produktionsöverensstämmelse skall vidtas i enlighet med de bestämmelser som fastställs i artikel 10 i direktiv 70/156/EEG.

## Tillägg 1

## TEKNISK INFORMATION nr ...

enligt bilaga I till rådets direktiv 70/156/EEG (\*) för EG-typgodkännande av ett fordon med avseende på dörrarna (Direktiv 70/387/EEG, ändrat genom direktiv .../EG)

Tillämpliga uppgifter i denna förteckning skall inlämnas i tre exemplar med innehållsförteckning.

Eventuella ritningar skall vara i lämplig skala och tillräckligt detaljerade och lämnas i A4-format eller i vikt A4-format.

Eventuella foton skall vara tillräckligt detaljerade.

Om system, komponenter eller separata tekniska enheter är elektroniskt styrda, skall uppgifter om prestanda lämnas.

- 0. ALLMÄNT
  - 0.1 Fabrikat (tillverkarens handelsbeteckning): .....
  - 0.2 Typ: .....
  - 0.3 Typidentifiering, om märkt på fordonet (b): .....
  - 0.3.1 Märkets placering:.....
  - 0.4 Fordonskategori (c): .....
  - 0.5 Tillverkarens namn och adress: .....
  - 0.8 Adress(er) till monteringsanläggning(ar): .....
- 1. ALLMÄNNA UPPGIFTER OM FORDONETS KONSTRUKTION
  - 1.1 Fotografier och/eller ritningar av ett representativt fordon: .....
- 9. KAROSSERI
  - 9.2 Konstruktionsmaterial och -metoder:.....
  - 9.3 Dörrar för förare och passagerare, dörlås och -gångjärn:.....
    - 9.3.1 Dörrarnas utformning och antal: .....
    - 9.3.1.1 Mått, öppningsriktning och största öppningsvinkel: .....
    - 9.3.2 Ritning av lås och gångjärn och deras placering på dörrarna: .....
    - 9.3.3 Teknisk beskrivning av lås och gångjärn: .....
    - 9.3.4 Tillämpliga uppgifter (även om mått) om ingångar, fotsteg och nödvändiga handtag: .....

(\*) De punktnummer och fotnoter som används i denna tekniska information motsvarar dem som redovisas i bilaga I till direktiv 70/156/EEG. Punkter som inte gäller för detta direktiv utgår.

**Övrig information vad gäller terrängfordon**

- 1.3 Antal axlar och hjul: .....
- 1.3.3 Drivaxlar (antal, placering, koppling till andra axlar): .....
- 2.4.1 För chassi utan karosseri: .....
- 2.4.1.4.1 Främre infallsvinkel (na):.....
- 2.4.1.5.1 Bakre yttre frigångsvinkel (nb): .....
- 2.4.1.6 Markfrigång (enligt definitionen i punkt 4.5 i avsnitt A i bilaga II till direktiv 70/156/EEG)
- 2.4.1.6.1 mellan axlarna: .....
- 2.4.1.6.2 under framaxeln/-axlarna: .....
- 2.4.1.6.3 under bakaxeln/-axlarna:.....
- 2.4.1.7 Rampvinkel (nc): .....
- 2.4.2 För chassi med karosseri
- 2.4.2.4.1 Främre infallsvinkel (na):.....
- 2.4.2.5.1 Bakre yttre frigångsvinkel (nb): .....
- 2.4.2.6 Markfrigång (enligt definitionen i punkt 4.5 i avsnitt A i bilaga II till direktiv 70/156/EEG)
- 2.4.2.6.1 mellan axlarna: .....
- 2.4.2.6.2 under framaxeln/-axlarna: .....
- 2.4.2.6.3 under bakaxeln/-axlarna:.....
- 2.4.2.7 Rampvinkel (nc): .....
- 2.15 Förmåga att starta i motlut (ensamt fordon):.....
- 4.9 Differentialspärr: ..... ja/nej/valfri (!)

---

(!) Stryk det som inte är tillämpligt.

---

## Tillägg 2

## MALL

[maximalt format: A4 (210 × 297 mm)]

## INTYG OM EG-TYPGODKÄNNANDE

Myndighetens stämpel

Meddelande om

- typgodkännande <sup>(1)</sup>,
- utvidgning av typgodkännande <sup>(1)</sup>,
- avslag på typgodkännande <sup>(1)</sup>,
- indragning av typgodkännande <sup>(1)</sup>,

för fordonstyp/komponent/separat teknisk enhet <sup>(1)</sup> enligt direktiv 70/387/EEG, ändrat genom direktiv ... / ... /EG.

Typgodkännandenummer: .....

Skäl för utvidgning: .....

## AVSNITT I

- 0.1 Fabrikat (tillverkarens varumärke): .....
- 0.2 Typ: .....
- 0.3 Metod för typidentifiering om fordonet/komponenten/den separata tekniska enheten är märkt <sup>(1)</sup> <sup>(2)</sup>:  
.....
- 0.3.1 Märkets placering: .....
- 0.4 Fordonsskategori <sup>(1)</sup> <sup>(3)</sup>: .....
- 0.5 Tillverkarens namn och adress: .....
- 0.7 För komponenter och separata tekniska enheter, placering och sättet att fästa EG-typgodkännandemärket: .....
- 0.8 Adress(er) till monteringsanläggning(ar): .....

<sup>(1)</sup> Stryk det som inte är tillämpligt.

<sup>(2)</sup> Om tillvägagångssättet för typidentifikation innehåller skrifttecken som inte är relevanta för att beskriva de typer av fordon, komponenter eller separata tekniska enheter i detta typgodkännandeintyg skall sådana skrifttecken representeras med denna symbol '?' (t.ex.ABC??123??).

<sup>(3)</sup> Enligt definitionen i bilaga II A till direktiv 70/156/EEG.

## AVSNITT II

1. Ytterligare information (i förekommande fall): se tillägg
2. Teknisk tjänst som är ansvarig för utförande av provningarna: .....
3. Datum för provningsrapport: .....
4. Nummer på provningsrapporten: .....
5. Anmärkningar (i förekommande fall): se tillägg
6. Ort: .....
7. Datum: .....
8. Namnteckning: .....
9. Innehållsförteckningen till informationspaketet, som finns hos godkännandemyndigheten och som kan erhållas på begäran, bifogas.

*Tillägg till intyg om EG-typgodkännande nr...*

om typgodkännande av fordon enligt direktiv 70/387/EEG, senast ändrat genom direktiv .../.../EG

1. Övrig information:
  - 1.1 Utformning av dörrar: .....
  - 1.2 Öppningsmetod: .....
  - 1.3 Öppningsmetod för lås: .....
5. Anmärkningar: ..... ”



3. Bilaga II skall ändras på följande sätt:

- a) I titeln skall ordet "PERSONBILAR" ersättas med orden "FORDON AV KATEGORI M<sub>1</sub>".
- b) I punkt 1.1 skall orden "detta direktiv" ersättas med orden "denna bilaga".

4. En ny bilaga med följande lydelse skall läggas till som bilaga III:

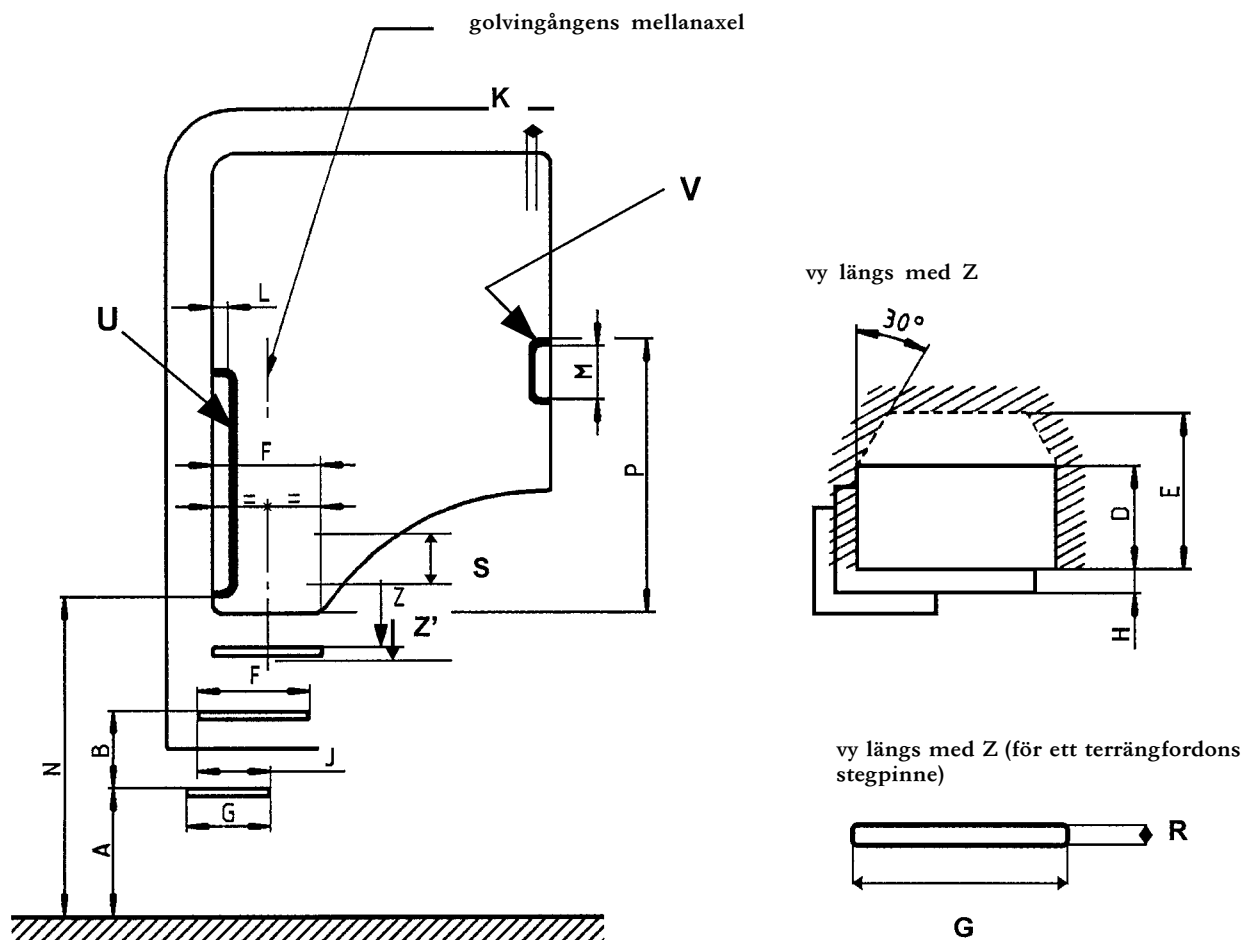
*"Bilaga III*

**KRAV GÄLLANDE IN- OCH URSTIGNING GENOM DÖRRARNA TILL FÖRARUTRYMMET I FORDON AV KATEGORI N<sub>2</sub> SOM HAR EN STÖRSTA TOTALVIKT SOM ÖVERSTIGER 7,5 TON OCH AV KATEGORI N<sub>3</sub>**

1. Fotstegen till förarhytten (se figur)
  - 1.1 Avståndet (A) från marken till det nedersta fotstegets övre yta, mätt när fordonet är i körklart skick och står på en horisontell och plan yta, skall inte överstiga 600 mm.
    - 1.1.1 För terrängfordon, såsom de definieras i bilaga II A till direktiv 70/156/EEG, kan det avståndet (A) ökas till 700 mm.
  - 1.2 Avståndet (B) mellan fotstegens övre ytor skall inte överstiga 400 mm. Det lodräta avståndet mellan två på varandra följande fotsteg skall inte variera med mer än 50 mm.
    - 1.2.1 För terrängfordon (se 1.1.1), kan den sistnämnda siffran emellertid ökas upp till 100 mm.
  - 1.3 Dessutom skall följande geometriska minimispecifikationer uppfyllas:
 

— fotstegsdjup (D):	80 mm
— fotstegets frigående rum (E) (inbegripet fotstegsdjup):	150 mm
— fotstegsbredd (F):	300 mm
— bredden på det nedersta fotsteget (G):	200 mm
— fotstegshöjd (S):	120 mm
— tvärgående förskjutning mellan fotstegen (H):	0 mm
— längdöverlappning (J):	200 mm
  - 1.3.1 För terrängfordon (se 1.1.1), kan värdet (F) emellertid minskas till 200 mm.
  - 1.4 Det nedersta steget kan utformas som en stegpinne, om detta är nödvändigt pga fordonets konstruktion eller användning, och för terrängfordon (se 1.1.1). För sådana fall skall djupet av stegpinnen (R) vara åtminstone 20 mm.
    - 1.4.1 Stegpinnar med runt tvärsnitt tillåts inte.
  - 1.5 När man stiger ner från förarhytten skall det vara lätt att hitta det översta fotsteget.
  - 1.6 Fotstegens övre ytor skall vara halkfria. Dessutom skall fotsteg som utsätts för väder och smuts under körningen ha tillräcklig avrinning (dräneringsyta).
2. Tillgång till handtag i förarhytten (se figur)
  - 2.1 En eller flera lämpliga ledstänger och handtag eller andra likvärdiga anordningar för att hålla sig i skall finnas i förarhytten.
    - 2.1.1 Ledstängan/ledstängerna eller handtagen eller de likvärdiga anordningarna för att hålla sig i måste vara placerade på ett sådant sätt att man lätt kan fatta tag i dem och utan att de är i vägen.
    - 2.1.2 Ett maximalt avbrott på 100 mm för det område som man håller sig i på ledstängerna, handtagen eller de likvärdiga anordningarna för att hålla sig i kan tillåtas (t.ex. för mellanliggande fastsättning).
    - 2.1.3 Vad gäller tillgång till mer än två fotsteg skall ledstängerna, handtagen eller de likvärdiga anordningarna för att hålla sig i vara placerade så att en person kan stödja sig samtidigt på tre punkter (med två händer och en fot eller med två fötter och en hand).

- 2.1.4 Utom när det gäller trappor skall formgivningen och placeringen av ledstångerna, handtagen och de likvärdiga anordningarna för att hålla sig i vara sådana att användaren uppmuntras att stiga ner vänd mot förarhytten.
- 2.1.5 Ratten skall anses vara ett handtag.
- 2.2 Höjden (N) på den lägsta kanten av åtminstone en ledstång eller ett handtag eller en likvärdig anordning för att hålla sig i, mätt från marken av ett körklart fordon på en horisontell och plan yta, skall inte överstiga 1 850 mm.
- 2.2.1 För terrängfordon (se 1.1.1) kan det avståndet (N) ökas till 1 950 mm.
- 2.2.2 Om förarhyttens golv har en höjd från marken som överstiger 'N' skall denna höjd antas vara 'N'.
- 2.2.3 Dessutom skall minimiavståndet 'P' av den övre kanten av ledstången/ledstångerna eller handtagen eller de likvärdiga anordningarna för att hålla sig i från det översta steget (förarhyttens golv) vara följande:
- För ledstång/ledstånger eller handtag eller likvärdiga anordningar för att hålla sig i (U): 650 mm
  - För ledstång/ledstånger eller handtag eller likvärdiga anordningar för att hålla sig i (V): 550 mm
- 2.3 Följande mått skall uppfyllas:
- Fastspänningsdimension (K) 16 mm minst 38 mm maximalt
  - Längd (M) 150 mm minst
  - Avstånd till fordonskomponenter (L) 40 mm med öppen dörr



figur

3. När det gäller ett sluttande golv i förarhytten skall de nödvändiga måtten göras på ett horisontellt plan som skär genom en punkt som fås där golvets framkant skär ett vertikalt plan som går genom stegets mittpunkt direkt nedanför golvet och som är vinkelrätt mot fordonets längsgående mittplan.”
-