

374L0347

15.7.74

EUROPEISKA GEMENSKAPERNAS OFFICIELLA TIDNING

Nr L 191/5

RÅDETS DIREKTIV

av den 25 juni 1974

om tillnärmning av medlemsstaternas lagstiftning om siktfält och vindrutetorkare för jordbruks- eller skogsbrukstraktorer med hjul

(74/347/EEG)

EUROPEISKA GEMENSKAPERNAS RÅD HAR ANTAGIT
DETTA DIREKTIV

med beaktande av Fördraget om upprättandet av Europeiska ekonomiska gemenskapen, särskilt artikel 100 i detta,

med beaktande av kommissionens förslag,

med beaktande av Europaparlamentets yttrande⁽¹⁾,

med beaktande av Ekonomiska och sociala kommitténs yttrande⁽²⁾, och

med beaktande av följande:

De tekniska krav som traktorer måste uppfylla enligt nationell lagstiftning gäller bl.a. siktfältet och vindrutetorkarna.

Dessa krav skiljer sig åt i de olika medlemsstaterna. Det är därför nödvändigt att alla medlemsstater antar samma krav, antingen som tillägg till eller i stället för sina nuvarande bestämmelser, särskilt för att därmed för varje traktortyp medge det förfarande för EEG-typgodkännande som beskrivs i rådets direktiv 74/150/EEG⁽³⁾ av den 4 mars 1974 om tillnärmning av medlemsstaternas lagstiftning om typgodkännande av jordbruks- eller skogsbrukstraktorer med hjul.

HÄRIGENOM FÖRESKRIVS FÖLJANDE.

Artikel 1

1. Med jordbruks- eller skogsbrukstraktor avses varje motorfordon som är försett med hjul eller band och har minst två axlar, vars huvuduppgift grundas på dess dragkraft och som är särskilt konstruerat för att dra, skjuta, bära eller driva vissa redskap, maskiner eller släpvagnar avsedda för jord- eller skogsbruk. Fordonet kan vara utrustat för transport av gods och passagerare.

⁽¹⁾ EGT nr 28, 17.2.1967, s. 462/67.

⁽²⁾ EGT nr 42, 7.3.1967, s. 620/67.

⁽³⁾ EGT nr L 84, 28.3.1974, s. 10.

2. Detta direktiv skall endast tillämpas på sådana traktorer som avses i punkt 1 och som är försedda med luftfyllda däck och har två axlar och är konstruerade för en hastighet mellan 6 och 25 km/tim.

Artikel 2

Ingen medlemsstat får vägra att bevilja EEG-typgodkännande eller nationellt typgodkännande för en traktor av skäl som hänför sig till siktfältet eller vindrutetorkarna, om dessa uppfyller de krav som anges i bilagan.

Artikel 3

Ingen medlemsstat får vägra att registrera traktorer eller förbjuda att de saluförs, tas i bruk eller används av skäl som hänför sig till siktfältet eller vindrutetorkarna, om dessa uppfyller de krav som anges i bilagan.

Artikel 4

De ändringar som är nödvändiga för att anpassa kraven i bilagan till den tekniska utvecklingen skall beslutas enligt förfarandet i artikel 13 i direktiv 74/150/EEG.

Artikel 5

1. Medlemsstaterna skall sätta i kraft de bestämmelser som är nödvändiga för att följa detta direktiv inom 18 månader efter dagen för anmälan och skall genast underrätta kommissionen om detta.

2. Medlemsstaterna skall se till att till kommissionen överlämna texterna till de centrala bestämmelser i nationell lagstiftning som de antar inom det område som omfattas av detta direktiv.

Artikel 6

Detta direktiv riktar sig till medlemsstaterna.

Utfärdat i Luxemburg den 25 juni 1974.

På rådets vägnar

H. D. GENSCHER

Ordförande

BILAGA**SIKTFÄLT****DEFINITIONER OCH KRAV****1. DEFINITIONER****1.1 Siktfält**

Med *siktfält* avses alla riktningar framåt och åt sidan som traktorns förare kan se i.

1.2 Referenspunkt

Med *referenspunkt* avses det begreppsmässigt fastställda läget för traktorförarens ögon då dessa teoretiskt befinner sig vid samma punkt. Referenspunkten befinner sig på det plan som är parallellt med traktorns symmetrilängsplan och går genom sätets mittpunkt, 700 mm rakt ovanför skärningslinjen mellan detta plan och sätets yta och 270 mm i bäckenstödet riktning från vertikalplanet som går genom framkanten på sätets yta och är vinkelrätt mot traktorns symmetrilängsplan (figur 1). Den sålunda bestämda referenspunkten gäller när sätet är obemannat och inställt i det mittläge som angetts av traktortillverkaren.

1.3 Sikthalvcirkel

Med *sikthalvcirkel* avses den halvcirkel som bildas av en radie på 12 m runt en punkt som befinner sig på vägens horisontalplan rakt nedanför referenspunkten på ett sådant sätt att, sett i rörelseriktningen, halvcirkelns båge befinner sig framför traktorn, medan den diameter som avgränsar halvcirkeln är vinkelrät mot traktorns längsaxel (figur 2).

1.4 Skynda fält

Med *skynda fält* avses de kordor av sikthalvcirkelns sektorer som inte kan ses på grund av skymmande karosseridelar, t.ex. takstolpar.

1.5 Siktsektor

Med *siktsektor* avses den del av siktfältet som avgränsas

1.5.1 upptill

av ett horisontalplan genom referenspunkten,

1.5.2 i vägens plan

av den zon som befinner sig utanför sikthalvcirkeln och utgör en fortsättning på den sikthalvcirkelsektor vars korda är 9,5 meter lång, vinkelrät mot det plan som är parallellt med traktorns symmetrilängsplan genom förarsätets mittpunkt och tudelas av detta plan.

1.6 Vindrutetorkarnas svepyta

Med *vindrutetorkarnas svepyta* avses det område på vindrutans yttre yta som sveps av vindrutetorkarna.

2. KRAV**2.1 Allmänt**

Traktorn skall vara konstruerad och utrustad på ett sådant sätt att föraren vid körning på väg och vid användning i jord- och skogsbruk har tillräckligt siktfält under alla normala förhållanden vid användning på väg och vid arbete på fält och i skogar. Siktfältet anses vara tillräckligt när föraren så långt möjligt ser del av varje framhjul och när nedanstående krav uppfylls.

2.2 Kontroll av siktfältet

2.2.1 Förfarande för bestämning av skynda fält

2.2.1.1 Traktorn skall placeras på en horisontell yta enligt figur 2. På ett horisontellt stöd i höjd med referenspunkten skall det finnas två punktljuskällor 65 mm från varandra och symmetriskt monterade omkring referenspunkten. Stödet skall i sin mittpunkt vara vridbart omkring en vertikal axel genom referenspunkten. För mätning av de skynda fälten skall stödet vara inriktat så att linjen som förbinder de två ljuskällorna är vinkelrät mot linjen som förbinder den skyddande delen med referenspunkten. Siluettöverlappningarna som projiceras på sikthalvcirkeln av den skyddande delen då ljuskällorna tänds växelvis skall registreras i enlighet med punkt 1.4 (figur 3).

2.2.1.2 De skynda fälten får inte vara större än 600 mm.

2.2.1.3 Fält som är skynda på grund av närliggande karosseridelar som är över 80 mm breda skall vara placerade på ett sådant sätt att linjen som förbinder mittpunkterna hos sikthalvcirkeln skynda sektorkordor är minst 2,50 m lång.

2.2.1.4 Det får inte finnas mer än sex skynda fält inom sikthalvcirkeln och högst två inuti siktsektorn som definieras i punkt 1.5.

2.2.1.5 Skynda fält som är större än 600 mm men inte större än 1 200 mm är dock tillåtna om de delar som orsakar dem inte kan konstrueras om eller placeras om. Det får inte finnas mer än två sådana skynda fält och dessa måste ligga utanför siktsektorn.

2.2.1.6 Blinda fläckar som orsakas av tygodkända backspeglar behöver inte beaktas om konstruktionen av dessa speglar är sådan att de inte kan monteras på något annat sätt.

2.2.2 Matematisk bestämning av skynda fält vid sikt med båda ögonen.

2.2.2.1 Som ett alternativ till förfarandet enligt punkt 2.2.1 kan förekomsten av enskilda skynda fält bestämmas matematiskt. Kraven i punkterna 2.2.1.3, 2.2.1.4, 2.2.1.5 och 2.2.1.6 skall gälla de skynda fältens storlek, fördelning och antal.

2.2.2.2 Vid sikt med båda ögonen med ett avstånd på 65 mm mellan ögonen kan skynda fält uttryckta i mm beräknas med följande formel:

$$v = \frac{b - 65}{a} \times 12\,000 + 65$$

där

a är avståndet i millimeter mellan den del som skymmer sikten och referenspunkten mätt längs siktradien som förenar referenspunkten, delens mittpunkt och omkretsen på sikthalvcirkeln,

b är bredden i millimeter på den del som skymmer sikten mätt horisontellt och vinkelrätt mot siktradien.

2.3 De provningsmetoder som anges i punkt 2.2 får ersättas med andra om dessa kan visas vara likvärdiga.

2.4 När artikel 8.3 i direktiv 74/150/EEG skall tillämpas i fråga om skynda fält skall punkt 2.2.2 tillämpas.

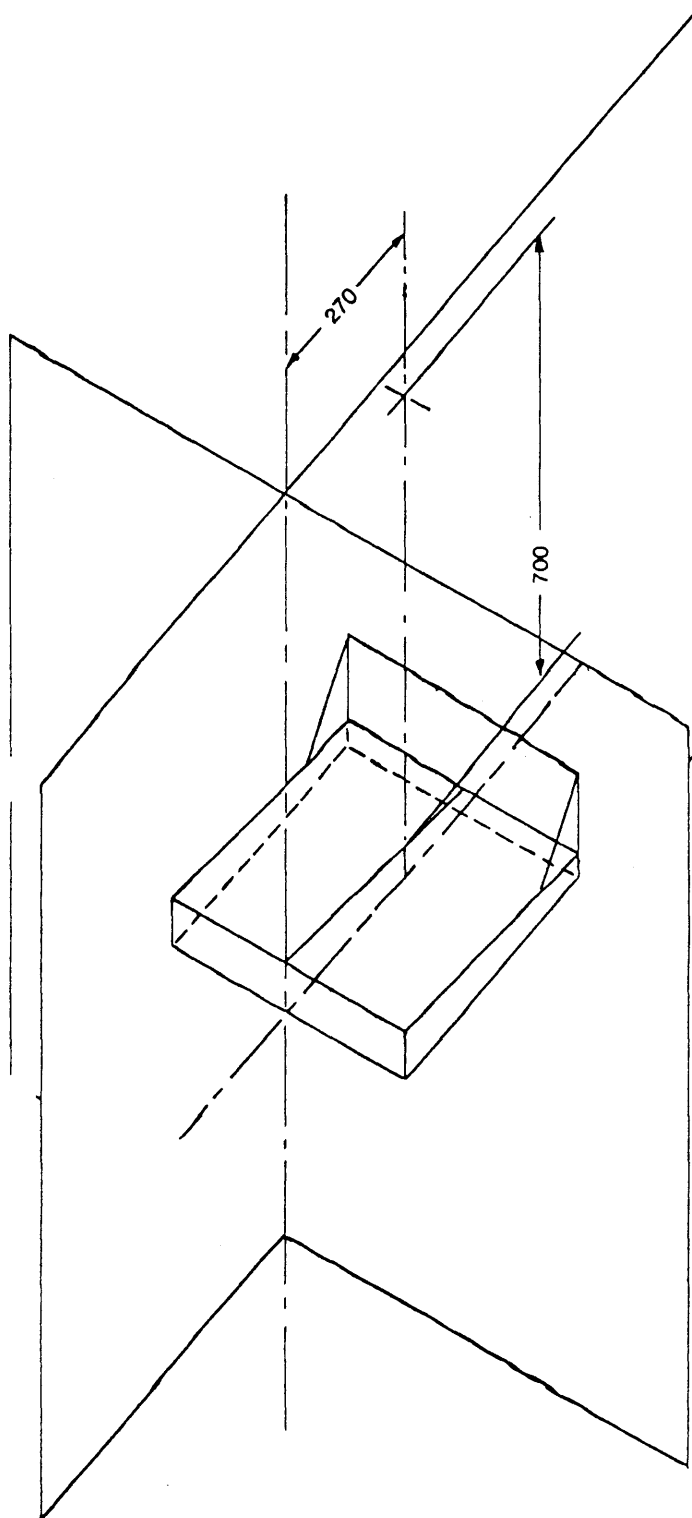
2.5 Vindrutans genomskinliga yta

Om traktorn är försedd med en vindruta skall dess genomskinliga yta vara sådan att kraven i punkt 2.2 uppfylls.

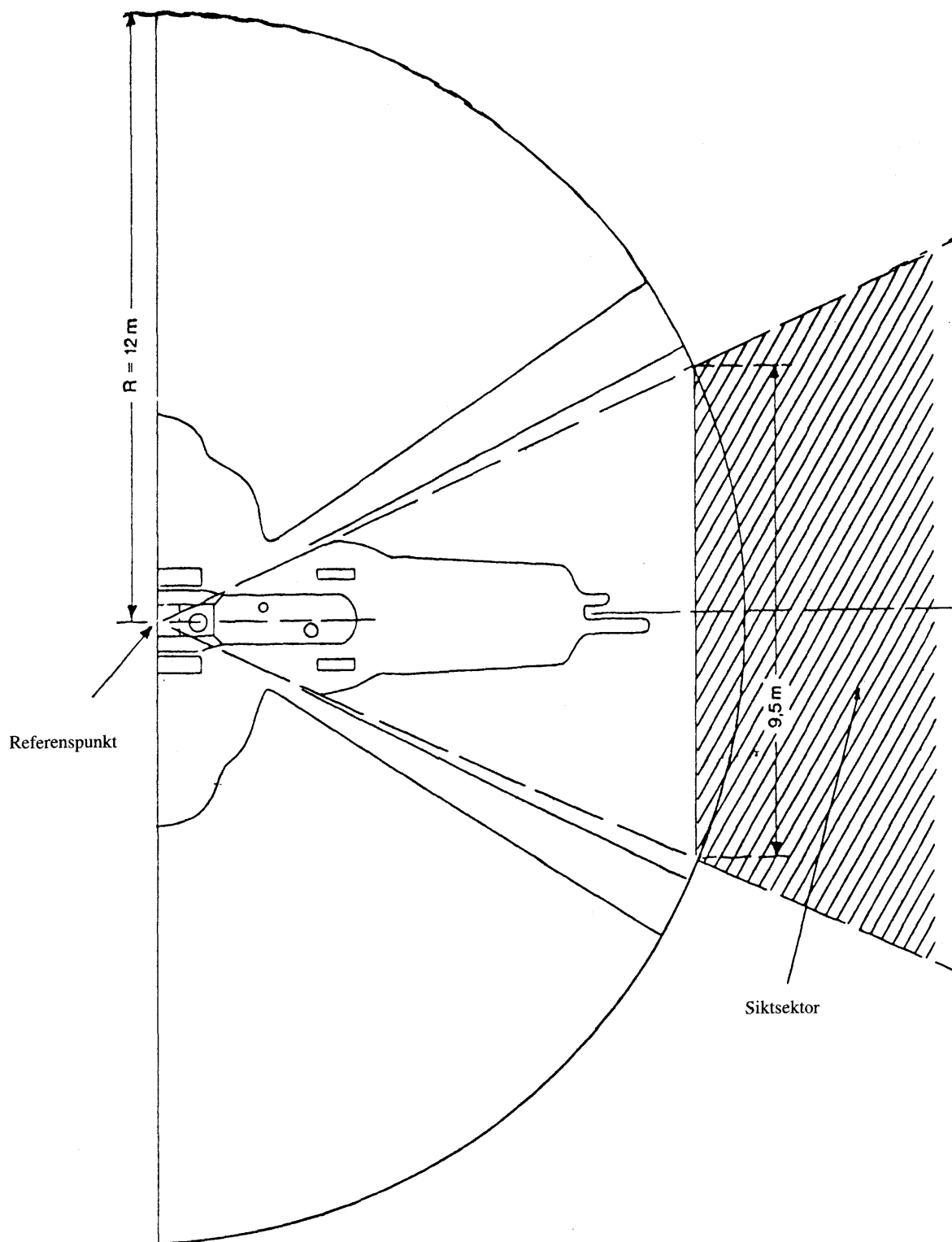
2.6 Vindrutetorkare

2.6.1 Traktorer som är försedda med vindrutor skall också vara försedda med motordrivna vindrutetorkare. Det område som sveps av dessa skall säkerställa en ostörd framåtsikt som motsvarar en korda av sikthalvcirkeln som är minst 8 m lång inom siktsektorn.

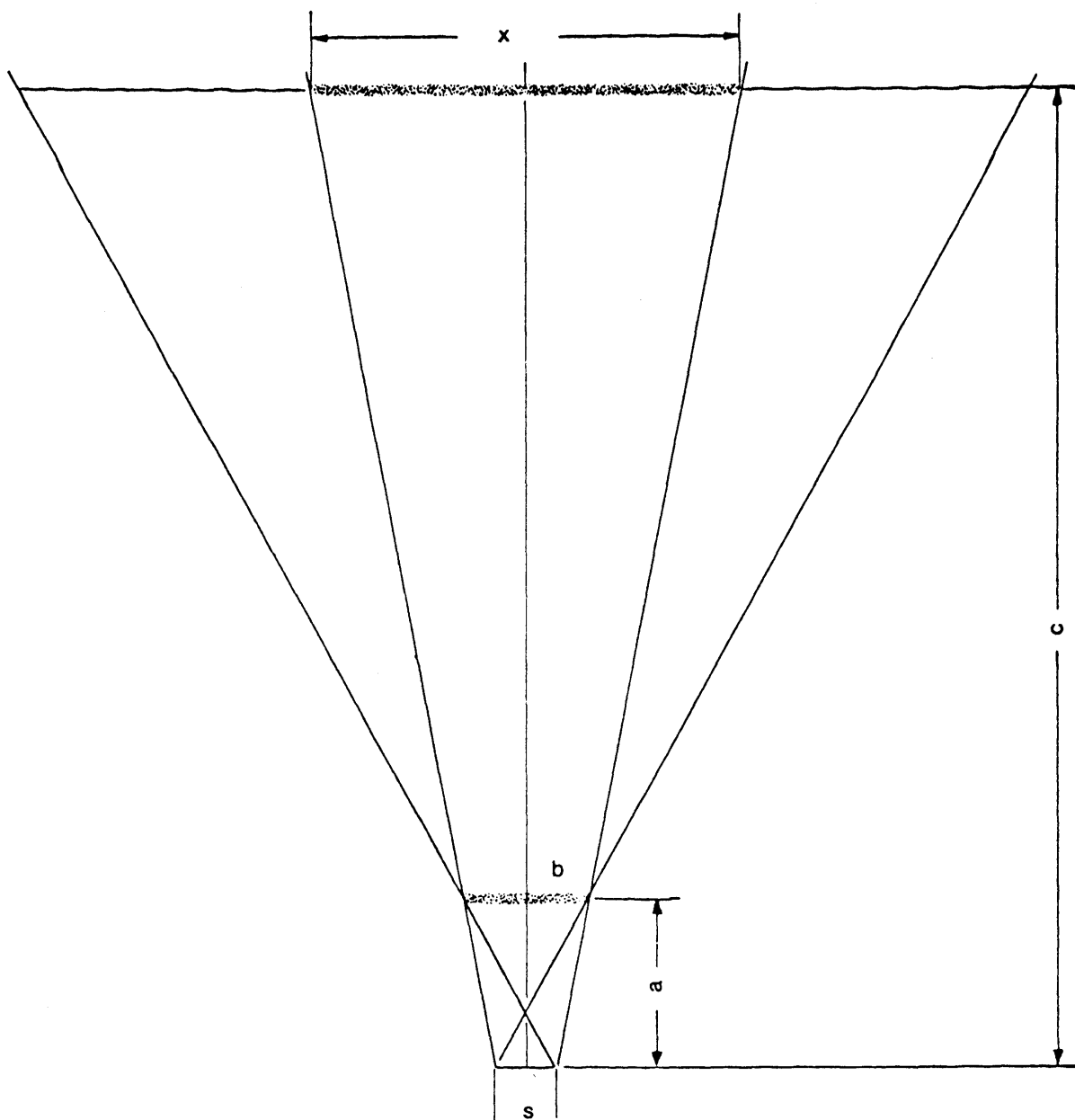
2.6.2 Svephastigheten skall uppgå till minst 20 dubbelslag per minut.



Figur 1



Figur 2



$$\frac{\frac{x}{2} - \frac{b}{2}}{c} = \frac{\frac{b}{2} - \frac{s}{2}}{a}$$

$$x = \frac{b - 65}{a} \cdot 12\,000 + 65$$

Figur 3