



Bryssel den 9.8.2016
COM(2016) 499 final

RAPPORT FRÅN KOMMISSIONEN
om användningen av kontraktsanställda år 2014

INNEHÅLLSFÖRTECKNING

1.	Inledning	3
2.	Utvecklingen av antalet kontraktsanställda vid kommissionen sedan 2004	4
3.	Kontraktsanställda vid kommissionen: fördelning på kön och tjänstegrupp	6
4.	Kontraktsanställda vid kommissionen: fördelning efter medborgarskap	7
5.	Kontraktsanställda vid kommissionen: fördelning per avdelning.....	13
5.1.	Fördelning på kön och generaldirektorat	14
5.2.1.	Kontraktsanställda 3a	15
5.2.2.	Kontraktsanställda 3b.....	16
6.	Fördelning av kontraktsanställda vid de övriga institutionerna och byråerna	17
6.1.	Fördelning av kontraktsanställda vid de övriga institutionerna	18
6.1.1.	Kontraktsanställda vid de övriga institutionerna: fördelning på kön och tjänstegrupp	19
6.1.2.	Kontraktsanställda vid de övriga institutionerna: fördelning på medborgarskap	19
6.2.	Fördelning av kontraktsanställda vid byråerna	20
6.2.1.	Kontraktsanställda vid byråerna: fördelning på kön och tjänstegrupp.....	21
6.2.2.	Kontraktsanställda vid byråerna: fördelning på medborgarskap	23

1. INLEDNING

Genom denna rapport fullgörs skyldigheten enligt artikel 79.3 i anställningsvillkoren för övriga anställda i Europeiska unionen, där det föreskrivs att kommissionen varje år ska ”lägga fram en rapport om anställning av kontraktsanställda med uppgifter om antal anställda, nivå och typ av tjänst, geografisk fördelning och budgetresurser per tjänstegrupp”. Rapporten ger en detaljerad bild av situationen med hänsyn till de kontraktsanställda den 31 december 2014.

Budgetuppgifterna (som översänds varje år till budgetmyndigheten tillsammans med budgetförslaget i form av arbetsdokument, delarna II och III) innehåller en sammanställning av antalet kontraktsanställda vid tillfället för budgetförslagets framläggande (inklusive de kontraktsanställda vilkas rekrytering finansierats med inkomster som avsatts för särskilda ändamål), dvs. den 1 april år N-1 (där N utgör året för budgetförslaget), budgetgenomförandet år N-2 och framställningarna om anslag med en beräkning av heltidsekvivalenterna för år N. Detta förklarar de eventuella skillnaderna i antal kontraktsanställda mellan de olika uppgiftskällorna.

I föreliggande rapport redovisas uppgifterna för samtliga EU-institutioner (däribland Europeiska utrikestjänsten som är i drift sedan den 1 januari 2011) och byråer i den mening som avses i artikel 1a i tjänsteföreskrifterna. Uppgifterna för kommissionen är mer detaljerade och inkluderar den personal som finansieras genom posterna i drifts- och forskningsbudgetarna, de administrativa byråerna, delegationerna, representationerna och det gemensamma forskningscentrumet (JRC).

I artikel 80 i anställningsvillkoren för övriga anställda upprättas ett samband mellan varje tjänstegrupp och de uppgifter som får utföras av de kontraktsanställda:

Tjänstegrupp	Lönegrad	Arbetsuppgifter
IV	13–18	Ledande, utredande, språkliga och liknande tekniska uppgifter som utförs under övervakning av tjänstemän eller tillfälligt anställda.
III	8–12	Verkställande uppgifter, utarbetande av texter, bokföring och andra liknande tekniska uppgifter som utförs under övervakning av tjänstemän eller tillfälligt anställda.
II	4–7	Kontorsarbete och sekreteraruppgifter, kontorschefskap och andra liknande uppgifter som utförs under övervakning av tjänstemän eller tillfälligt anställda.
I	1–3	Manuellt och administrativt servicearbete som utförs under övervakning av tjänstemän eller anställda.

Kategorin kontraktsanställda infördes 2004 i samband med reformen av tjänsteföreskrifterna. Sedan dess har de kontraktsanställda lämnat ett värdefullt bidrag till arbetet inom institutionerna genom att utföra administrativt servicearbete till lägre kostnad och tillföra kunskaper som inte alltid fanns inom institutionerna.

Detta gäller i synnerhet tjänsterna i tjänstegrupp I (TG I) som har ersatt kategori D sedan 2004. Sedan dess anordnas det inte längre några uttagningsprov (utom vid parlamentet) för vaktmästare, chaufförer eller andra kategorier som är typiska för tjänstegrupp I (TG I).

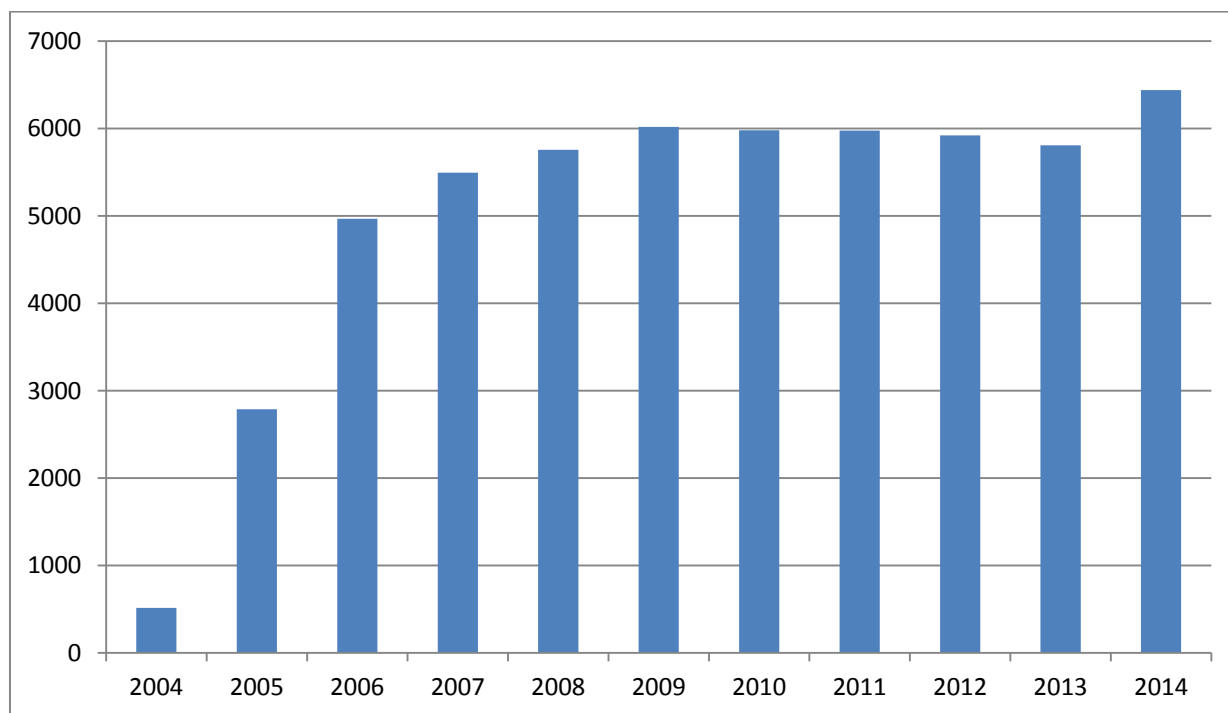
2. UTVECKLINGEN AV ANTALET KONTRAKTSANSTÄLLDA VID KOMMISSIONEN SEDAN 2004

I slutet av 2014 uppgick antalet kontraktsanställda vid samtliga institutioner och byråer till 11 100. Ungefär 58 % av dessa är anställda vid kommissionen, jämfört med 60 % år 2012. Mot en bakgrund där antalet kontraktsanställda vid kommissionen var relativt stabilt fram till 2013 innan det började öka 2014, kan denna relativa minskning av kontraktsanställda vid kommissionen förklaras av att antalet kontraktsanställda vid de andra institutionerna och byråerna har ökat.

En detaljerad redogörelse för fördelningen på institutioner och byråer ges längre fram i rapporten.

Utvecklingen av antalet anställda inom kommissionen sedan 2004 ser ut på följande sätt¹:

Tabell nr 1



År	2004	2005	2006	2007	2008	2009	2010	2011	2012	2013	2014
Anställda	514	2787	4966	5494	5756	6018	5979	5977	5921	5807	6440

Ökningen av antalet kontraktsanställda vid kommissionen, som under 2014 uppgår till ungefär 6 400 personer förklaras dels av att anställningsformen extraanställda (nästan 3 000 år 2003) successivt har ersatts av anställningsformen kontraktsanställda för övriga uppgifter (artikel 3b i anställningsvillkoren för övriga anställda), dels av att kategori D har ersatts av kontraktsanställda (artikel 3a i anställningsvillkoren för övriga anställda) och att fasta tjänster vid byråerna har omvandlats till anslag

¹ Källa: Commission HR Analytics Platform.

för kontraktsanställningar. Dessutom har man fortsatt att rekrytera kontraktsanställda för att tillfälligt ersätta personal anställd enligt tjänsteföreskrifterna, i enlighet med artikel 3b i anställningsvillkoren för övriga anställda.

Antalet kontraktsanställda ökade varje år t.o.m. 2009 för att därefter minska något under 2010. Denna minskning förklaras bland annat av att man inväntade resultaten från de nya CAST 2010-uttagningsproven.

Även om siffrorna för kommissionen tydde på en stabilisering under 2011 är de i själva verket resultatet av två faktorer med motsatt effekt. Samtidigt som inrättandet av Europeiska utrikestjänsten ledde till att 277 kontraktsanställda vid kommissionen (anställda inom GD Relex på delegationerna och vid huvudkontoret) överflyttades till Europeiska utrikestjänsten, anställde kommissionen 275 kontraktsanställda mellan 2010 och 2011. Om man bortser från flytten av kontraktsanställda till utrikestjänsten skulle utvecklingen mellan 2010 och 2011 uppgått till +4,6 %, dvs. genomsnittet av utvecklingen 2008 och 2009.

År 2012 och 2013 minskade antalet kontraktsanställda något (-1 % respektive -2 %), vilket främst kan förklaras med den övergripande minskningen av antalet anställda samt att man inväntade att de nya tjänsteföreskrifterna skulle träda i kraft i januari 2014.

I september 2013 utfärdade kommissionen en uppmaning till intresseanmälan för kontraktsanställda i enlighet med artikel 3b som gjorde det möjligt att föreslå nya sökande till generaldirektoraten². Med tanke på de olika tidsfristerna för urval och rekrytering visar sig den faktiska effekten av den här uppmaningen till intresseanmälan främst från och med 2014.

Dessutom har det sedan de nya tjänsteföreskrifterna trädde i kraft den 1 januari 2014 blivit möjligt att förlänga anställningar för kontraktsanställda enligt artikel 3b till upp till sex år. Många kontraktsanställda som redan har arbetat tre år vid kommissionen och som fortsatt med detta som tillfällig personal har därigenom kunnat anställas för en ny kontraktsanställningsperiod, och kommissionen kan på så sätt ta tillvara redan utbildad personal som direkt kan vara i tjänst, och samtidigt minska den tillfälliga personalen³.

² År 2013 hade generaldirektoraten svårigheter att utnyttja databaserna med befintliga sökande och man konstaterade att det var brist på vissa profiler.

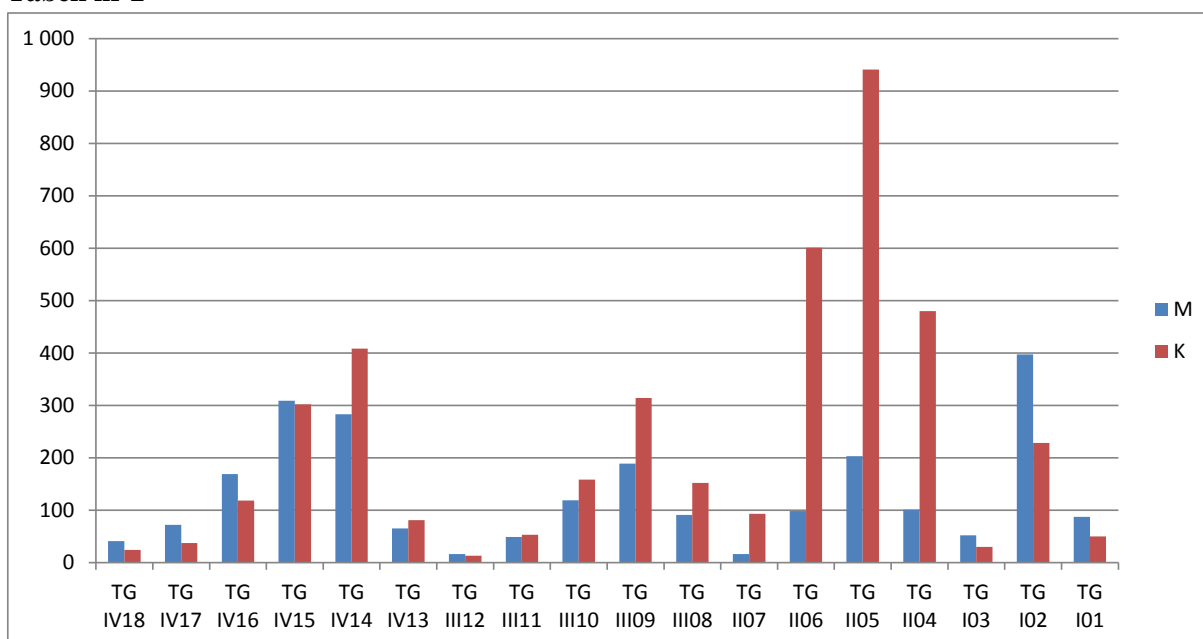
³ Framför allt har den tillfälliga personalen minskat från 415 personer den 1 juli 2013 till 188 den 1 juli 2014.

3. KONTRAKTSANSTÄLLDA VID KOMMISSIONEN: FÖRDELNING PÅ KÖN OCH TJÄNSTEGRUPP

Tabellen nedan visar de kontraktsanställdas fördelning på tjänstegrupper (TG).

Fördelning på kön och tjänstegrupp år 2014⁴:

Tabell nr 2



2014		M		K		SUMMA	%
TG IV	TG IV18	41	63,1%	24	36,9%	65	3,4%
	TG IV17	72	66,1%	37	33,9%	109	5,7%
	TG IV16	169	58,9%	118	41,1%	287	15,0%
	TG IV15	309	50,6%	302	49,4%	611	32,0%
	TG IV14	283	41,0%	408	59,0%	691	36,2%
	TG IV13	65	44,5%	81	55,5%	146	7,6%
TG IV		939	49,2%	970	50,8%	1 909	29,6%
TG III	TG III12	16	55,2%	13	44,8%	29	2,5%
	TG III11	49	48,0%	53	52,0%	102	8,8%
	TG III10	119	43,0%	158	57,0%	277	24,0%
	TG III09	189	37,6%	314	62,4%	503	43,6%
	TG III08	91	37,4%	152	62,6%	243	21,1%
TG III		464	40,2%	690	59,8%	1 154	17,9%
TG II	TG II07	16	14,7%	93	85,3%	109	4,3%
	TG II06	98	14,0%	601	86,0%	699	27,6%
	TG II05	203	17,7%	941	82,3%	1 144	45,2%
	TG II04	101	17,4%	480	82,6%	581	22,9%
TG II		418	16,5%	2 115	83,5%	2 533	39,3%
TG I	TG I03	52	63,4%	30	36,6%	82	9,7%
	TG I02	397	63,5%	228	36,5%	625	74,1%
	TG I01	87	63,5%	50	36,5%	137	16,2%
TG I		536	63,5%	308	36,5%	844	13,1%
SUMMA		2 357	36,6%	4 083	63,4%	6 440	100,0%

⁴ Källa: Commission HR Analytics Platform.

Den 31 december 2014 tjänstgjorde 6 440 kontraktsanställda vid kommissionen. Den vanligast förekommande tjänstegruppen är fortfarande tjänstegrupp II, som 2014 omfattade nära 40 % av de anställda, vilket innebär en ökning jämfört med de föregående åren. De anställda inom denna tjänstegrupp utför sekretariatuppgifter och andra liknande uppgifter, men arbetar även inom t.ex. barnomsorg. Därefter kommer tjänstegrupperna IV och III.

Könsfördelningen är överlag jämn: kvinnorna utgjorde 62,8 % av det totala antalet kontraktsanställda 2013, jämfört med 63,4 % år 2014.

I tjänstegrupp IV uppnåddes nära nog total jämvikt mellan könen 2014. Fördelningen på kön i de andra tjänstegrupperna har varit likartad sedan 2011. Andelen kvinnor är avsevärt högre än andelen män i tjänstegrupp II (83,5 % år 2014) och, i mindre grad, i tjänstegrupp III (59,8 % år 2014). I tjänstegrupp I finns det i gengäld fler män (63,5 % män år 2014).

Denna fördelning återspeglar den ”traditionella” fördelningen utifrån typ av uppgift: De anställda i tjänstegrupp II är främst sekreterare och anställda inom barnomsorg, medan tjänstegrupp I främst utgörs av vaktmästare och chaufförer.

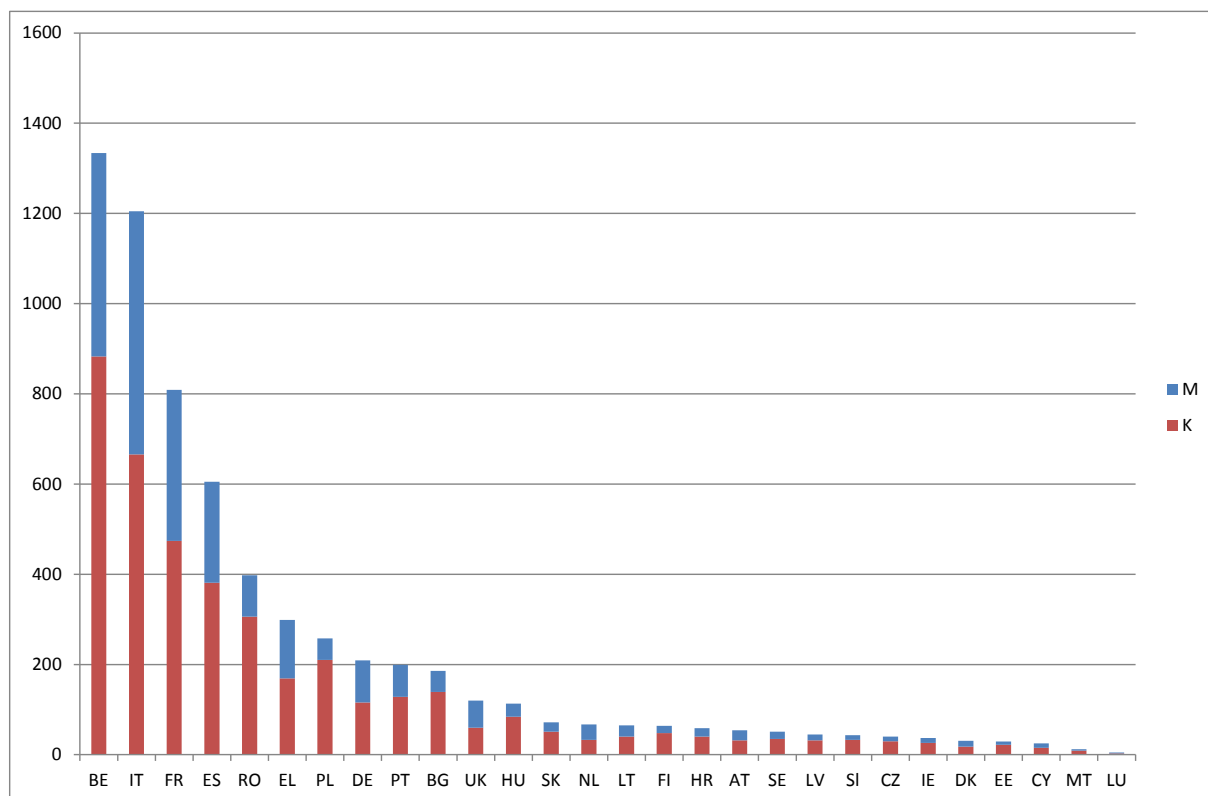
4. KONTRAKTSANSTÄLLDA VID KOMMISSIONEN: FÖRDELNING EFTER MEDBORGARSKAP

I fallande ordning är Belgien, Italien, Frankrike, Spanien och Rumänien, tätt följda av Polen och Grekland de länder som hade flest kontraktsanställda. Denna rangordning har varit densamma sedan 2005 för de första fyra länderna. Storbritannien och Tyskland företräds, liksom Polen och Nederländerna, i relativt liten omfattning i förhållande till invånarantalet. Belgien och Italien företräds tvärtom i stor omfattning i förhållande till invånarantalet.

Det bör noteras att 59 kontraktsanställda kroater tjänstgör vid kommissionen den 31 december 2014, till följd av Kroatiens anslutning till Europeiska unionen den 1 juli 2013.

Fördelning på medborgarskap och kön år 2014⁵

Tabell nr 3



⁵ Källa: Commission HR Analytics Platform.

2014	M		K		SUMMA	%
AT	22	40,7%	32	59,3%	54	0,8%
BE	451	33,8%	882	66,2%	1.333	20,7%
BG	47	25,3%	139	74,7%	186	2,9%
CY	10	40,0%	15	60,0%	25	0,4%
CZ	10	25,0%	30	75,0%	40	0,6%
DE	93	44,5%	116	55,5%	209	3,2%
DK	13	41,9%	18	58,1%	31	0,5%
EE	7	24,1%	22	75,9%	29	0,5%
EL	130	43,5%	169	56,5%	299	4,6%
ES	224	37,0%	381	63,0%	605	9,4%
FI	16	25,0%	48	75,0%	64	1,0%
FR	335	41,4%	474	58,6%	809	12,6%
HR	19	32,2%	40	67,8%	59	0,9%
HU	29	25,7%	84	74,3%	113	1,8%
IE	11	29,7%	26	70,3%	37	0,6%
IT	539	44,7%	666	55,3%	1.205	18,7%
LT	25	38,5%	40	61,5%	65	1,0%
LU	2	40,0%	3	60,0%	5	0,1%
LV	13	28,9%	32	71,1%	45	0,7%
MT	3	25,0%	9	75,0%	12	0,2%
NL	34	50,7%	33	49,3%	67	1,0%
PL	48	18,6%	210	81,4%	258	4,0%
PT	71	35,7%	128	64,3%	199	3,1%
RO	92	23,1%	306	76,9%	398	6,2%
SE	16	31,4%	35	68,6%	51	0,8%
SK	21	29,2%	51	70,8%	72	1,1%
SI	10	23,3%	33	76,7%	43	0,7%
UK	60	50,0%	60	50,0%	120	1,9%
Övriga	6	85,7%	1	14,3%	7	0,1%
SUMMA	2.357	57,7%	4.083	63,4%	6.440	100,0%

Fördelningen på medborgarskap av kontraktsanställda vid kommissionen påverkas av flera samverkande faktorer. I synnerhet beror den på var EU-institutionerna är belägna och på kontraktens löptid.

Eftersom majoriteten av rekryteringarna är tidsbegränsade tenderar de sökande att lättare godta en anställning om de redan bor på eller nära den ort där de ska tjänstgöra. I gengäld är det ibland svårt för en sökande som har familj att lämna sitt ursprungsland för att tjänstgöra vid institutionens huvudkontor under en begränsad tidsperiod.

De kontraktsanställda rekryteras nämligen till kommissionen på grundval av artikel 3b i anställningsvillkoren för övriga anställda, dvs. för en inledande period på ett år, följt av en förlängning på två år. Sedan de nya tjänsteföreskrifterna som trädde i kraft 2014 är den maximala kontraktstiden numera fastställd till sex år.

Denna geografiska närhetsfaktor återspeglas även i sammansättningen av den förteckning över sökande som kommissionen bidrar till. Det är dock viktigt att betona att det inte finns några kvoter per land. Rekryteringen sker utifrån den profil som söks samt den sökandes kvalifikationer och språkkunskaper.

Samma tendens med koppling till bostadsorten kan utläsas av tabellen över fördelningen efter medborgarskap vid de andra institutionerna och byråerna.

Fördelning av kontraktsanställda efter kön och tjänstegrupp⁶

Dessa tabeller innehåller en fördelning på tjänstegrupp (TG), medborgarskap och kön. Under 2014 liksom under de föregående åren fanns det medborgare från alla medlemsstater i tjänstegrupperna IV och II. Det fanns dock inte någon från Luxemburg i tjänstegrupp III och inte någon från Österrike i tjänstegrupp I under 2014.

Tabell nr 4

TG IV

2014	M		K		SUMMA	%
AUT	16	44,40%	20	55,60%	36	1,90%
BEL	111	58,40%	79	41,60%	190	10,00%
BGR	21	31,80%	45	68,20%	66	3,50%
CYP	5	50,00%	5	50,00%	10	0,50%
CZE	5	45,50%	6	54,50%	11	0,60%
DEU	62	50,40%	61	49,60%	123	6,40%
DNK	7	53,80%	6	46,20%	13	0,70%
ESP	99	48,80%	104	51,20%	203	10,60%
EST	5	45,50%	6	54,50%	11	0,60%
FIN	9	31,00%	20	69,00%	29	1,50%
FRA	179	54,90%	147	45,10%	326	17,10%
GBR	38	66,70%	19	33,30%	57	3,00%
GRC	30	42,30%	41	57,70%	71	3,70%
HRV	14	42,40%	19	57,60%	33	1,70%
HUN	17	47,20%	19	52,80%	36	1,90%
IRL	3	25,00%	9	75,00%	12	0,60%
ITA	201	53,30%	176	46,70%	377	19,70%
LTU	8	57,10%	6	42,90%	14	0,70%
LUX	0	0,0%	2	100,00%	2	0,10%
LVA	1	11,10%	8	88,90%	9	0,50%
MLT	3	50,00%	3	50,00%	6	0,30%
NLD	21	63,60%	12	36,40%	33	1,70%
POL	11	20,80%	42	79,20%	53	2,80%
PRT	21	39,60%	32	60,40%	53	2,80%
ROU	24	36,90%	41	63,10%	65	3,40%
SVK	12	48,00%	13	52,00%	25	1,30%
SVN	3	17,60%	14	82,40%	17	0,90%
SWE	10	40,00%	15	60,00%	25	1,30%
Övriga	3	100,00%	0	0,0%	3	0,20%
SUMMA	939	49,20%	970	50,80%	1 909	100,00%

⁶ Källa: Commission HR Analytics Platform.

2014	M		K		SUMMA	%
AUT	5	55,6%	4	44,4%	9	0,8%
BEL	68	43,9%	87	56,1%	155	13,4%
BGR	13	31,0%	29	69,0%	42	3,6%
CYP	2	50,0%	2	50,0%	4	0,3%
CZE	2	28,6%	5	71,4%	7	0,6%
DEU	18	40,9%	26	59,1%	44	3,8%
DNK	4	57,1%	3	42,9%	7	0,6%
ESP	41	35,7%	74	64,3%	115	10,0%
EST	1	20,0%	4	80,0%	5	0,4%
FIN	3	37,5%	5	62,5%	8	0,7%
FRA	58	44,6%	72	55,4%	130	11,3%
GBR	10	43,5%	13	56,5%	23	2,0%
GRC	38	48,1%	41	51,9%	79	6,8%
HRV	4	33,3%	8	66,7%	12	1,0%
HUN	5	23,8%	16	76,2%	21	1,8%
IRL	2	40,0%	3	60,0%	5	0,4%
ITA	101	44,7%	125	55,3%	226	19,6%
LTU	10	52,6%	9	47,4%	19	1,6%
LUX	0	0,0%	0	0,0%	0	0,0%
LVA	6	46,2%	7	53,8%	13	1,1%
MLT	0	0,0%	1	100,0%	1	0,1%
NLD	4	50,0%	4	50,0%	8	0,7%
POL	11	22,9%	37	77,1%	48	4,2%
PRT	14	45,2%	17	54,8%	31	2,7%
ROU	29	28,7%	72	71,3%	101	8,8%
SVK	5	35,7%	9	64,3%	14	1,2%
SVN	4	40,0%	6	60,0%	10	0,9%
SWE	5	31,3%	11	68,8%	16	1,4%
Övriga	1	100,0%	0	0,0%	1	0,1%
SUMMA	464	40,2%	690	59,8%	1 154	100,0%

TG II

2014	M		K		SUMMA	%
AUT	1	11,1%	8	88,9%	9	0,4%
BEL	76	11,2%	601	88,8%	677	26,7%
BGR	11	14,5%	65	85,5%	76	3,0%
CYP	2	20,0%	8	80,0%	10	0,4%
CZE	2	10,0%	18	90,0%	20	0,8%
DEU	9	24,3%	28	75,7%	37	1,5%
DNK	1	11,1%	8	88,9%	9	0,4%
ESP	36	16,9%	177	83,1%	213	8,4%
EST	0	0,0%	11	100,0%	11	0,4%
FIN	1	4,3%	22	95,7%	23	0,9%
FRA	48	17,5%	227	82,5%	275	10,9%
GBR	7	24,1%	22	75,9%	29	1,1%
GRC	36	33,3%	72	66,7%	108	4,3%
HRV	0	0,0%	13	100,0%	13	0,5%
HUN	4	7,7%	48	92,3%	52	2,1%
IRL	2	13,3%	13	86,7%	15	0,6%
ITA	86	22,1%	303	77,9%	389	15,4%
LTU	6	19,4%	25	80,6%	31	1,2%
LUX	0	0,0%	1	100,0%	1	0,04%
LVA	4	19,0%	17	81,0%	21	0,8%
MLT	0	0,0%	4	100,0%	4	0,2%
NLD	6	27,3%	16	72,7%	22	0,9%
POL	23	17,4%	109	82,6%	132	5,2%
PRT	15	19,5%	62	80,5%	77	3,0%
ROU	36	16,2%	186	83,8%	222	8,8%
SVK	2	6,5%	29	93,5%	31	1,2%
SVN	1	7,1%	13	92,9%	14	0,6%
SWE	1	11,1%	8	88,9%	9	0,4%
Övriga	2	66,7%	1	33,3%	3	0,1%
SUMMA	418	16,5%	2 115	83,5%	2 533	100,0%

2014	M		K		SUMMA	%
AUT	0	0,0%	0	0,0%	0	0,0%
BEL	196	63,0%	115	37,0%	311	36,8%
BGR	2	100,0%	0	0,0%	2	0,2%
CYP	1	100,0%	0	0,0%	1	0,1%
CZE	1	50,0%	1	50,0%	2	0,2%
DEU	4	80,0%	1	20,0%	5	0,6%
DNK	1	50,0%	1	50,0%	2	0,2%
ESP	48	64,9%	26	35,1%	74	8,8%
EST	1	50,0%	1	50,0%	2	0,2%
FIN	3	75,0%	1	25,0%	4	0,5%
FRA	50	64,1%	28	35,9%	78	9,2%
GBR	5	45,5%	6	54,5%	11	1,3%
GRC	26	63,4%	15	36,6%	41	4,9%
HRV	1	100,0%	0	0,0%	1	0,1%
HUN	3	75,0%	1	25,0%	4	0,5%
IRL	4	80,0%	1	20,0%	5	0,6%
ITA	151	70,9%	62	29,1%	213	25,2%
LTU	1	100,0%	0	0,0%	1	0,1%
LUX	2	100,0%	0	0,0%	2	0,2%
LVA	2	100,0%	0	0,0%	2	0,2%
MLT	0	0,0%	1	100,0%	1	0,1%
NLD	3	75,0%	1	25,0%	4	0,5%
POL	3	12,0%	22	88,0%	25	3,0%
PRT	21	55,3%	17	44,7%	38	4,5%
ROU	3	30,0%	7	70,0%	10	1,2%
SVK	2	100,0%	0	0,0%	2	0,2%
SVN	2	100,0%	0	0,0%	2	0,2%
SWE	0	0,0%	1	100,0%	1	0,1%
Övriga	0	0,0%	0	0,0%	0	0,0%
SUMMA	536	63,5%	308	36,5%	844	100,0%

5. KONTRAKTSANSTÄLLDA VID KOMMISSIONEN: FÖRDELNING PER AVDELNING

I nedanstående avsnitt har uppgifterna rörande de kontraktsanställda delats upp på generaldirektorat (GD). Det fanns skillnader mellan generaldirektoraten, något som framför allt kan förklaras av deras verksamheter. Generaldirektoratet för internationellt samarbete och utveckling (GD Devco) anställer till exempel huvudsakligen personer i tjänstegrupp IV, som ansvarar för internationellt bistånd och samarbete eller för förvaltningen av program, medan Infrastruktur- och logistikbyrån i Bryssel (OIB) huvudsakligen anställer administrativa assistenter eller barnskötare i tjänstegrupp II.

De medel som anslagits för att skaffa ersättare till bortavarande personal har för övrigt gjort det möjligt att bibehålla en kontinuitet i arbetet som inte skulle varit lika tillfredsställande utan dessa möjligheter att tillfälligt ersätta personal.

5.1. Fördelning på kön och generaldirektorat⁷

Tabell nr 5

2014	TG IV		TG IV	TG-I/II/III		TG-I/II/III	SUMMA
	M	K	SUMMA	M	K	SUMMA	
SG	2	1	3	24	28	52	55
SJ	2	2	4	3	17	20	24
COMM	11	32	43	97	226	323	366
EPSC	0	2	2	0	4	4	6
ECFIN	4	9	13	10	23	33	46
GROW	27	17	44	21	72	93	137
COMP	8	7	15	20	25	45	60
EMPL	5	11	16	29	75	104	120
AGRI	14	22	36	24	40	64	100
MOVE	3	7	10	16	47	63	73
ENER	5	7	12	10	35	45	57
ENV	3	9	12	7	39	46	58
CLIMA	3	2	5	1	13	14	19
CNECT	29	33	62	45	143	188	250
RTD	64	78	142	118	228	346	488
JRC	136	93	229	124	232	356	585
MARE	14	12	26	9	28	37	63
FISMA	2	1	3	12	42	54	57
REGIO	4	9	13	25	61	86	99
TAXUD	1	1	2	2	12	14	16
EAC	4	6	10	23	25	48	58
SANTE	9	25	34	24	67	91	125
HOME	2	2	4	5	14	19	23
JUST	1	6	7	9	21	30	37
FPI	22	27	49	13	24	37	86
TRADE	5	3	8	8	31	39	47
NEAR	88	79	167	29	59	88	255
DEVCO	417	372	789	90	203	293	1 082
ECHO	4	3	7	11	43	54	61
ESTAT	12	16	28	26	46	72	100
HR	2	4	6	48	81	129	135
DIGIT	5	0	5	5	19	24	29
BUDG	2	1	3	11	34	45	48
IAS	0	1	1	4	6	10	11
OLAF	3	0	3	10	21	31	34
SCIC	0	0	0	27	30	57	57
DGT	22	53	75	22	40	62	137
OP	0	0	0	8	13	21	21
OIB	3	16	19	237	520	757	776
PMO	0	1	1	124	282	406	407
OIL	1	0	1	78	115	193	194
EPSO	0	0	0	9	18	27	27
CdP-OSP	0	0	0	0	11	11	11
SUMMA	939	970	1 909	1 418	3 113	4 531	6 440

⁷ Källa: Commission HR Analytics Platform.

5.2. Fördelning på kontraktstyp⁸

5.2.1. Kontraktsanställda 3a

Tabell nr 6

2014	TG I			TG II			TG III			TG IV			SUMMA	%
	M	K	SUMMA	M	K	SUMMA	M	K	SUMMA	M	K	SUMMA		
SG	11	8	19			0			0			0	19	0,6%
COMM	33	8	41	33	142	175	25	68	93	11	32	43	352	11,2%
EPSC		1	1			0			0			0	1	0,0%
ECFIN	3	2	5			0			0			0	5	0,2%
GROW	7	11	18			0			0			0	18	0,6%
COMP	9	2	11			0			0			0	11	0,4%
EMPL	8	18	26			0			0			0	26	0,8%
AGRI	5	8	13			0			0	2	1	3	16	0,5%
MOVE	4	8	12			0			0			0	12	0,4%
ENER	5	9	14			0			0			0	14	0,4%
ENV	2	3	5			0			0			0	5	0,2%
CNECT	14	6	20			0			0			0	20	0,6%
RTD	23	8	31			0			0		1	1	32	1,0%
JRC	53	8	61			0			0			0	61	1,9%
MARE	3	15	18			0			0	5	1	6	24	0,8%
FISMA	3	8	11			0			0			0	11	0,4%
REGIO	7	5	12			0			0			0	12	0,4%
TAXUD	1	1	2			0			0			0	2	0,1%
EAC	14	1	15			0			0			0	15	0,5%
SANTE	3	7	10			0			0			0	10	0,3%
JUST	5	2	7			0			0			0	7	0,2%
FPI		2	2			0	3	6	9	19	18	37	48	1,5%
TRADE	5	4	9		1	1			0	3	1	4	14	0,4%
NEAR	6	9	15		1	1	3	2	5	53	48	101	122	3,9%
DEVCO	10	15	25			0	34	17	51	355	296	651	727	23,2%
ECHO	1	5	6			0			0			0	6	0,2%
ESTAT	3	5	8			0			0			0	8	0,3%
HR	30	17	47			0			0			0	47	1,5%
DIGIT	2	5	7			0			0			0	7	0,2%
BUDG	7	15	22			0			0			0	22	0,7%
IAS		1	1			0			0			0	1	0,0%
OLAF	8	2	10			0			0			0	10	0,3%
SCIC	21	6	27			0			0			0	27	0,9%
DGT	10	5	15			0			0			0	15	0,5%
OIB	138	48	186	67	439	506	32	33	65	3	16	19	776	24,8%
PMO	38	14	52	51	223	274	35	45	80		1	1	407	13,0%
OIL	40	16	56	25	90	115	13	9	22	1		1	194	6,2%
EPSO	4		4	5	16	21		2	2				27	0,9%
SUMMA	536	308	844	181	912	1 093	145	182	327	452	415	867	3 131	100,0%

⁸ Källa: Commission HR Analytics Platform.

5.2.2. Kontraktanställda 3b

Tabell nr 7

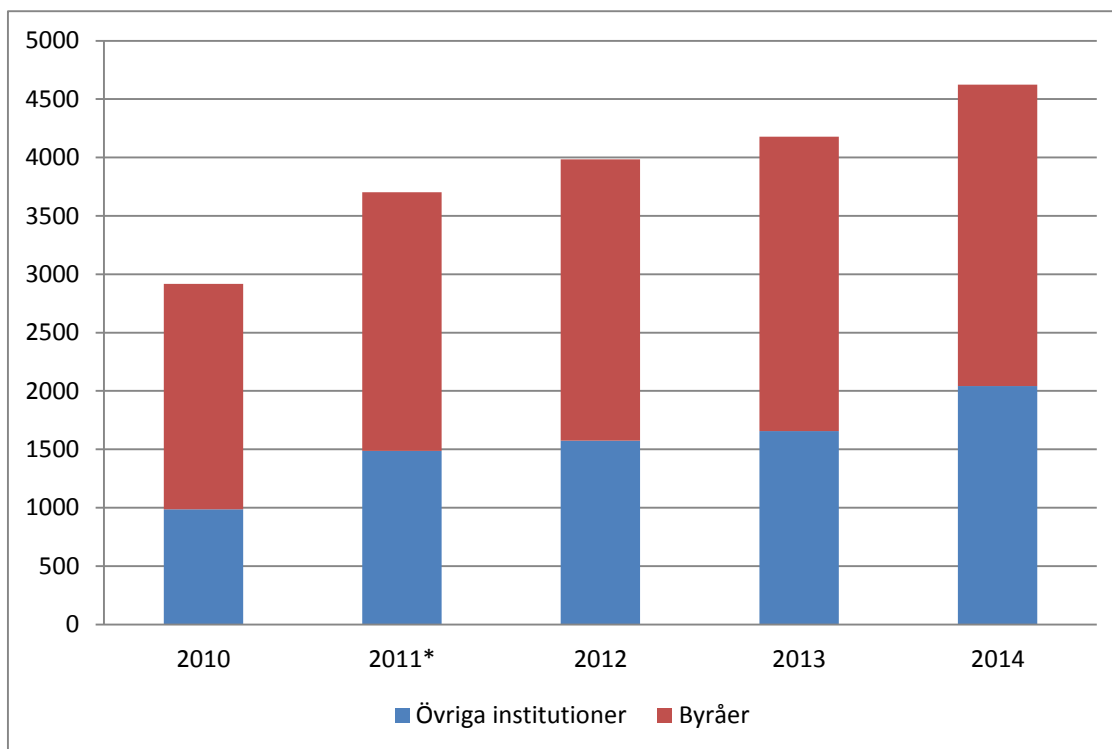
2014	TG II			TG III			TG IV			Summa	%
	M	K	summa	M	K	summa	M	K	summa		
SG	7	15	22	6	5	11	2	1	3	36	1,1%
SJ	1	16	17	2	1	3	2	2	4	24	0,7%
COMM	4	7	11	2	1	3			0	14	0,4%
EPSC		3	3			0		2	2	5	0,2%
ECFIN		14	14	7	7	14	4	9	13	41	1,2%
GROW	5	42	47	9	19	28	27	17	44	119	3,6%
COMP	3	9	12	8	14	22	8	7	15	49	1,5%
EMPL	8	31	39	13	26	39	5	11	16	94	2,8%
AGRI	9	25	34	10	7	17	12	21	33	84	2,5%
MOVE	2	25	27	10	14	24	3	7	10	61	1,8%
ENER		19	19	5	7	12	5	7	12	43	1,3%
ENV	3	36	39	2		2	3	9	12	53	1,6%
CLIMA	1	13	14			0	3	2	5	19	0,6%
CNECT	14	98	112	17	39	56	29	33	62	230	7,0%
RTD	33	158	191	62	62	124	64	77	141	456	13,8%
JRC	42	178	220	29	46	75	136	93	229	524	15,8%
MARE	2	7	9	4	6	10	9	11	20	39	1,2%
FISMA	5	23	28	4	11	15	2	1	3	46	1,4%
REGIO	4	33	37	14	23	37	4	9	13	87	2,6%
TAXUD	1	7	8		4	4	1	1	2	14	0,4%
EAC	3	14	17	6	10	16	4	6	10	43	1,3%
SANTE	7	48	55	14	12	26	9	25	34	115	3,5%
HOME	3	9	12	2	5	7	2	2	4	23	0,7%
JUST	2	11	13	2	8	10	1	6	7	30	0,9%
FPI	1	5	6	9	11	20	3	9	12	38	1,1%
TRADE	1	21	22	2	5	7	2	2	4	33	1,0%
NEAR	5	21	26	15	26	41	35	31	66	133	4,0%
DEVCO	16	85	101	30	86	116	62	76	138	355	10,7%
ECHO	3	21	24	7	17	24	4	3	7	55	1,7%
ESTAT	11	29	40	12	12	24	12	16	28	92	2,8%
HR	15	59	74	3	5	8	2	4	6	88	2,7%
DIGIT		9	9	3	5	8	5		5	22	0,7%
BUDG	1	14	15	3	5	8	2	1	3	26	0,8%
IAS	3	5	8	1		1		1	1	10	0,3%
OLAF	2	15	17		4	4	3		3	24	0,7%
SCIC	6	24	30			0			0	30	0,9%
DGT	12	34	46		1	1	22	53	75	122	3,7%
OP	2	9	11	6	4	10			0	21	0,6%
CdP-OSP		11	11			0			0	11	0,3%
Summa	237	1 203	1 440	319	508	827	487	555	1 042	3 309	100,0%

6. FÖRDELNING AV KONTRAKTSANSTÄLLDA VID DE ÖVRIGA INSTITUTIONERNA OCH BYRÅERNA

Det totala antalet kontraktsanställda vid de övriga institutionerna och byråerna uppgick till 4 624 år 2014, jämfört med 4 179 år 2013. Detta innebär en ökning med 10,6 % mellan 2013 och 2014.

Tabell nr 8

Utvecklingen när det gäller fördelningen av kontraktsanställda vid de övriga institutionerna och byråerna sedan 2010⁹



* Den snabba ökningen av antalet kontraktsanställda mellan 2010 och 2011 kan till stor del förklaras av bildandet av Europeiska utrikestjänsten den 1 januari 2011 och överföringen av 313 kontraktsanställda från kommissionen till utrikestjänsten vid denna tidpunkt. Närmare information finns i rapporten från kommissionen till rådet om anställning av kontraktsanställda under 2011.

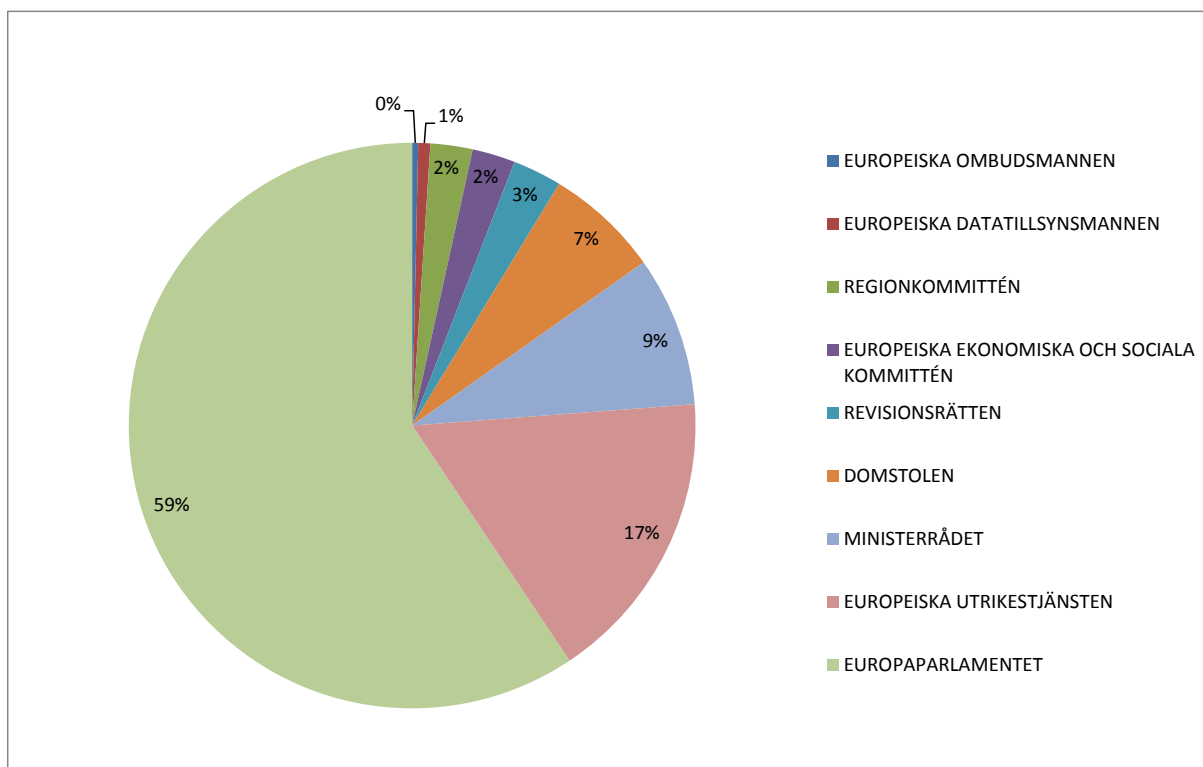
⁹ Källa: Eurostat.

6.1. Fördelning av kontraktsanställda vid de övriga institutionerna¹⁰

Antalet kontraktsanställda vid de övriga institutionerna ökade med 17,7 % mellan 2013 och 2014. Denna ökning kan till stor del förklaras med att antalet kontraktsanställda vid Europaparlamentet ökade mellan 2013 och 2014 (från 874 till 1 210), vilket innebär en ökning med 38,4 % för denna institution. Ökningen av antalet kontraktsanställda vid Europaparlamentet 2014 beror på beslutet att internalisera säkerhetsfrågor och rekrytering av kontraktsanställda till tjänstegrupp I för att sköta dessa uppgifter.

Tabell nr 9

Fördelning av kontraktsanställda vid de övriga institutionerna år 2014



¹⁰ Källa: Eurostat.

6.1.1. Kontraktsanställda vid de övriga institutionerna: fördelning på kön och tjänstegrupp¹¹

Tabell nr 10

	TG I			TG II			TG III			TG IV			Totalt
	K	M	Summa	K	M	Summa	K	M	Summa	K	M	Summa	
REGIONKOMMITTÉN	7	13	20	15	1	16	4	2	6	7		7	49
EUROPEISKA EKONOMISKA OCH SOCIALA KOMMITTÉN	9	12	21	11	2	13	4	1	5	7	4	11	50
MINISTERRÅDET	23	90	113	21	4	25	5	2	7	19	11	30	175
EUROPEISKA DATATILLSYNSMANNEN				4		4	3		3	5	2	7	14
DOMSTOLEN	3	69	72	12	10	22	17	11	28	8	3	11	133
REVISIONSRÄTTEN	4	37	41	10	2	12	1	1	2	5	1	6	61
EUROPEISKA OMBUDSMANNEN	1	2	3	3		3	1		1				7
EUROPAPARLAMENTET	219	363	582	187	47	234	117	88	205	97	92	189	1210
EUROPEISKA UTRIKESTJÄNSTEN	16	16	32	124	20	144	32	42	74	33	60	93	343
Totalt	282	602	884	387	86	473	184	147	331	181	173	354	2042

6.1.2. Kontraktsanställda vid de övriga institutionerna: fördelning på medborgarskap¹²

Tabell nr 11

	AT	BE	BG	CY	CZ	DE	DK	EE	ES	FI	FR	GB	GR	HR	HU	IE	IT	LT	LU	LV	MT	NL	PL	PT	RO	SE	SI	SK	övriga	Totalt	
REGIONKOMMITTÉN		15	1						5		3	1	3			1	4					1	3	6		1	1	1	3	49	
EUROPEISKA EKONOMISKA OCH SOCIALA KOMMITTÉN	1	14			1	3			9		7		6				5						1							3	50
MINISTERRÅDET	2	67	4		2	5	2	1	18	1	12	1	8		3		24	1	1	1	1		4	6	2		1	3	5	175	
EUROPEISKA DATATILLSYNSMANNEN		1				1			5		1	1																	5	14	
DOMSTOLEN		10	3		1	4	2	2			46	3	3	4	2	1	19		5		2	3	3	7	4	3	3	1	2	133	
REVISIONSRÄTTEN	1	2				2			2		19		2				6		5				2	9	1		3	1	6	61	
EUROPEISKA OMBUDSMANNEN		1							2		1		1					1					1							7	
EUROPAPARLAMENTET	6	302	16	2	9	35	3	4	80	3	260	14	44	11	11	14	127	11	7	6	2	15	43	43	45	7	4	9	77	1210	
EUROPEISKA UTRIKESTJÄNSTEN	7	64	5		3	9	1		25	3	49	8	6	1	1	3	38	3				2	8	9	12	1		4	81	343	
Totalt	17	476	29	2	16	59	8	7	146	7	398	28	73	16	17	19	223	16	18	7	5	21	65	80	64	12	12	19	182	2042	

¹¹ Källa: Eurostat.

¹² Källa: Eurostat.

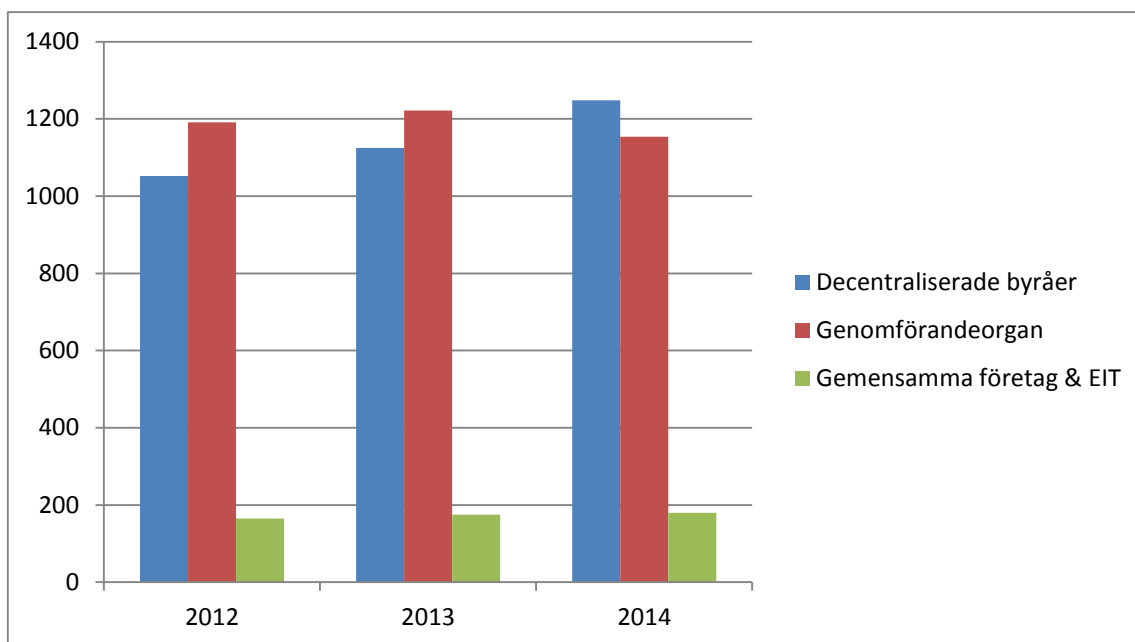
6.2. Fördelning av kontraktsanställda vid byråerna

Antalet kontraktsanställda vid byråerna ökar stadigt. Det totala antalet kontraktsanställda vid byråerna har ökat från 1 933 år 2010 till 2 214 år 2011, 2 408 år 2012, 2 522 år 2013 och 2 582 år 2014.

På grundval av den klassificering som har upprättats av GD Budget kan byråerna delas in i tre kategorier: decentraliserade byråer, gemensamma företag och Europeiska institutet för innovation och teknik samt genomförandeorgan.

Fördelning av kontraktsanställda vid byråerna¹³

Tabell nr 12



45 % av de kontraktsanställda är anställda vid genomförandeorgan och 48 % vid de decentraliserade byråerna. Resten (7 %) är anställda vid gemensamma företag eller Europeiska institutet för innovation och teknik.

Ökningen av antalet kontraktsanställda mellan 2010 och 2014 återspeglar ökningen av antalet byråer och deras uppdrag.

Flera nya gemensamma företag skapades 2014: 1) Ecsel (elektroniska komponenter och system för europeiskt ledarskap) som tar över verksamheten i de gemensamma företagen Artemis och Eniac, 2) BBI (gemensamma företaget för biobaserade industrier) och 3) S2R (Shift2Rail).

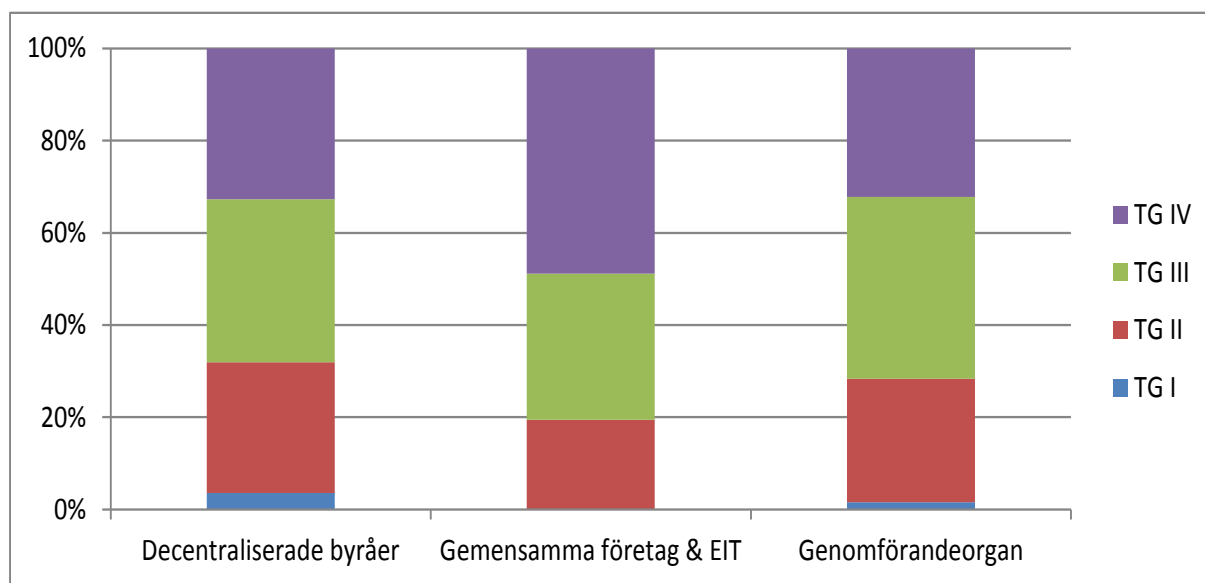
¹³ Källa: Eurostat.

6.2.1. Kontraktanställda vid byråerna: fördelning på kön och tjänstegrupp

Fördelningen på tjänstegrupp är relativt jämn för de tre kategorierna av byråer och har varit oförändrad sedan 2012.

Kontraktanställda vid byråerna år 2014: fördelning på tjänstegrupp¹⁴

Tabell nr 13



¹⁴ Källa: Eurostat.

Tabell nr 14

			TG I			TG II			TG III			TG IV			Totalt
			K	M	Totalt	K	M	Totalt	K	M	Totalt	K	M	Totalt	
	Decentraliserade byråer		10	35	45	294	58	352	259	183	442	227	182	409	1248
ACR	ACER	BYRÅN FÖR SAMARBETE MELLAN ENERGITILLSYNSMYNDIGHETER				4	2	6					4	4	10
BRC	Berec-byrån	BYRÅN FÖR ORGANET FÖR EUROPEISKA REGLERINGSMYNDIGHETER FÖR ELEKTRONISK KOMMUNIKATION					1	1			1	1		1	3
TRA	CdT	ÖVERSÄTTNINGSCENTRUM FÖR EUROPEISKA UNIONENS ORGAN				6	1	7	2	3	5	11	3	14	26
BER	CEDEFOP	EUROPEISKT CENTRUM FÖR UTVECKLING AV YRKESUTBILDNING		4	4	9	1	10	3	4	7	2	1	3	24
EPC	CEPOL	EUROPEISKA POLISAKADEMIN	1		1	5	2	7							8
SAS	EASA	EUROPEISKA BYRÅN FÖR LUFTFARTSSÄKERHET							34	20	54	8	20	28	82
ASO	EASO	EUROPEISKA STÖDKONTORET FÖR ASYLFRÅGÖR	3		3		1	1	2	2	4	5	4	9	17
EBA	EBA	EUROPEISKA BANKMYNDIGHETEN							8		8	10	4	14	22
DPC	ECDC	EUROPEISKT CENTRUM FÖR FÖREBYGGANDE OCH KONTROLL AV SJUKDOMAR		2	2	8	1	9	25	10	35	31	13	44	90
ECA	ECHA	EUROPEISKA KEMIKALIEMYNDIGHETEN		2	2	19	5	24	27	31	58	9	11	20	104
ENV	EEA	EUROPEISKA MILJÖBYRÅN				12	1	13	6	3	9	15	19	34	56
FSH	EFCA	EUROPEISKA FISKERIKONTROLLBYRÅN				3		3	1		1				4
ASA	EFSA	EUROPEISKA MYNDIGHETEN FÖR LIVSMEDELSSÄKERHET	1		1	35	7	42	2	2	4	27	24	51	98
EGI	EIGE	EUROPEISKA JÄMSTÄLLDHETSINSTITUTET				2		2	3	3	6	1	1	2	10
IOP	EIOPA	EUROPEISKA FÖRSÄKRINGS- OCH TJÄNSTEPENSIONSMYNDIGHETEN				17	3	20	1	1	2	5	6	11	33
MED	EMA	EUROPEISKA LÄKEMEDELSMYNDIGHETEN				67	3	70	13	6	19	37	15	52	141
TOX	EMCDDA	EUROPEISKA CENTRUMET FÖR KONTROLL AV NARKOTIKA OCH NARKOTIKAMISSBRUK		3	3	11	1	12	4	4	8				23
MAR	EMSA	EUROPEISKA SJÖSÄKERHETSBYRÅN		2	2	12	5	17	1	4	5	4	3	7	31
INF	ENISA	EUROPEISKA UNIONENS BYRÅ FÖR NÄT- OCH INFORMATIONSSÄKERHET		1	1	1		1	5	6	11				13
FER	ERA	EUROPEISKA JÄRNVÄGSBYRÅN		2	2	3	1	4	1		1		4	4	11
SMA	ESMA	EUROPEISKA VÄRDEPAPPERS- OCH MARKNADSMYNDIGHETEN				4		4	7	4	11	7	4	11	26
FEF	ETF	EUROPEISKA YRKESUTBILDNINGSTIFTELSEN				10	3	13	20	3	23	9	2	11	47
ITA	eu-LISA	EUROPEISKA BYRÅN FÖR DEN OPERATIVA FÖRVALTNINGEN AV STORA IT-SYSTEM INOM OMRÅDET FRIHET, SÄKERHET OCH RÄTTVISA								1	1	2	3	5	6
SST	EU-OSHA	EUROPEISKA ARBETSMILJÖBYRÅN				9	1	10	11	1	12	2	1	3	25
DUB	EUROFOUND	EUROPEISKA INSTITUTET FÖR FÖRBÄTTRING AV LEVNADS- OCH ARBETSVILLKOR	1	1	2	1	3	4		3	3	2	3	5	14
JUS	EUROJUST	EUROPEISKA UNIONENS BYRÅ FÖR STRAFFRÄTTSLIGT SAMARBETE	2		2	8	3	11	5	3	8	4	3	7	28
POL	EUROPOL	EUROPEISKA POLISBYRÅN	1		1	15	3	18	18	49	67	6	6	12	98
FEX	FRONTEX	EUROPEISKA BYRÅN FÖR FÖRVALTNINGEN AV DET OPERATIVA SAMARBETET VID EUROPEISKA UNIONENS MEDLEMSSTATERS YTTRE GRÄNS		13	13	7	2	9	40	8	48	8	8	16	86
GAL	GSA	EUROPEISKA BYRÅN FÖR GNSS				2	1	3	5	4	9	11	10	21	33
MIN	KHIM	BYRÅN FÖR HARMONISERING INOM DEN INRE MARKNADEN	1	5	6	19	7	26	6	1	7	5	5	10	49
REC	REC	EUROPEISKA KONKURRENSNÄTVERKET								1	1		2	2	3
XEN	XEN	EUROPEISKA UNIONENS BYRÅ FÖR GRUNDLÄGGANDE RÄTTIGHETER				5		5	9	5	14	5	3	8	27
	GEMENSAMMA FÖRETAG & EIT		0	0	0	30	5	35	42	15	57	31	57	88	180
EIT	Clean Sky	GEMENSAMMA FÖRETAGET CLEAN SKY				2	1	3	1	1	2				5
S2R	ECSEL	GEMENSAMMA FÖRETAGET FÖR ELEKTRONISKA KOMPONENTER OCH SYSTEM				5		5	5	2	7				12
SEL	EIT	EUROPEISKA INSTITUTET FÖR INNOVATION OCH TEKNIK				4	2	6	2	3	5	4		4	15
SKY	F4E	EUROPEISKA GEMENSAMMA FÖRETAGET FÖR ITER OCH UTVECKLING AV FUSIONSENERGI				17	2	19	33	5	38	23	55	78	135
FCH	FCH	GEMENSAMMA FÖRETAGET FÖR BRÄNSLECELLER OCH VÄTGAS								1	1	1		1	2
SSR	IMI	GEMENSAMMA FÖRETAGET FÖR INITIATIVET FÖR INNOVATIVA LÄKEMEDEL				2		2	1	3	4		1	1	7
ITR	S2R	GEMENSAMMA FÖRETAGET SHIFT2RAIL										1		1	1
IMI	SESAR	GEMENSAMMA SESAR-FÖRETAGET										2	1	3	3
	Genomförandeorgan		4	14	18	263	46	309	293	162	455	217	155	372	1154
ERC	CHAFEA	GENOMFÖRANDEORGANET FÖR KONSUMENT-, HÄLSO-, JORDBRUKS- OCH LIVSMEDELSFRÅGOR		1	1	4	1	5	5	4	9	13	6	19	34
IEA	EACEA	GENOMFÖRANDEORGANET FÖR UTBILDNING, AUDIOVISUELLA MEDIER OCH KULTUR	3	3	6	40	8	48	88	44	132	52	16	68	254
REA	EASME	GENOMFÖRANDEORGANET FÖR SMÅ OCH MEDELSTORA FÖRETAG	1	1	2	25	4	29	56	17	73	49	46	95	198
EAC	ERC	GENOMFÖRANDEORGANET FÖR EUROPEISKA FORSKNINGSRÅDET		3	3	53	11	64	52	40	92	42	30	72	231
PHP	INEA	GENOMFÖRANDEORGANET FÖR INNOVATION OCH NÄTVERK				17	2	19	18	9	27	22	23	45	91
TNT	REA	GENOMFÖRANDEORGANET FÖR FORSKNING	1	6	7	124	20	144	74	48	122	39	34	73	346
	Totalt		14	49	63	587	109	695	594	360	954	477	392	870	2582

6.2.2. Kontraktanställda vid byråerna: fördelning på medborgarskap

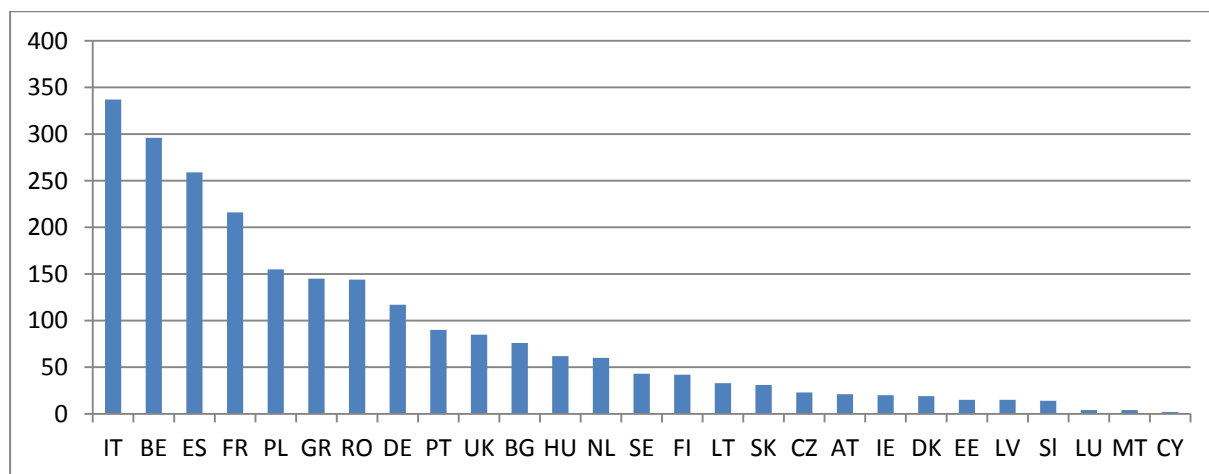
När det gäller geografisk fördelning är det värt att notera att byråns geografiska belägenhet i hög grad påverkar vilket medborgarskap de kontraktanställda har.

Den geografiska fördelningen vid de genomförandeorgan som är belägna på samma orter som kommissionen återspeglar därmed samma tendenser som vid kommissionen, där länderna med flest företrädare är Belgien, Italien, Frankrike och Spanien.

På samma sätt påverkas fördelningen på medborgarskap vid de övriga byråerna och gemensamma företagen av det geografiska läget.

Kontraktanställda vid byråerna år 2014: fördelning på medborgarskap¹⁵

Tabell nr 15



¹⁵ Källa: Eurostat.

Tabell nr 16

	AT	BE	BG	CY	CZ	DE	DK	EE	ES	FI	FR	GB	GR	HR	HU	IE	IT	LT	LU	LV	MT	NL	PL	PT	RO	SE	SI	SK	XX	Totalt	
Decentraliserade byråer	11	30	39	1	19	59	18	9	100	33	87	59	70	2	31	16	148	20	1	11	2	51	109	54	76	36	8	17	128	1248	
ACER									1				1		3		1										3			10	
Berec-byrån																			1											3	
C&T			1	1					2		3	1							1					1	2	5	1	1		7	26
CEDEFOP					1						1	18													1					24	
CEPOL										1		2														2				8	
EASA			2	2		21			3	1	7	5	10	1	3	1	6							5	2	10	1		2	82	
EASO										1	1						4			1	1		2		2					17	
EBA			1	1		4			2								4	1					1	1		2		1	2	22	
ECDC		2	1	3	1	2	4	1	2	3	1	10	6	2			5	2				2	2	3	8	23			6	90	
ECHA		3	6		1	3		1	9	25	5	4	8		1	1	4	2		2			5	2	9		1	1	11	104	
EEA			2			1	4	12		3	1	3	3				2	7	2		3		2	3	2	1	1		4	56	
EFCA									2														2							4	
EFTA		1	2	3			5	1		6		5	3	6			4						3		4			1	4	98	
EIGE									1	2									5	1										10	
EIOPA		1		2		4			1	3		3	2	1		1	2				1		2		3		1	3	3	33	
EMA		1	2	3		3	4		1	10	1	12	2	5		7		9	1		2		10	2	7	4	1	3	51	141	
EMCDDA			4										1					3					1	16						23	
EMSA						1			2		1		1			1	1						1	12	1				6	31	
ENISA											1	1	7				1					1			1			1		13	
ERA			2							1	2				1		1								1				2	11	
ESMA			1				1		3		9				2		5						2		2				1	26	
ETF			1			1			1	3		2	4			1	1	24					1	2		1			5	47	
eu-LISA								1			3													1				1	6		
EU-OSHA				1		1			15		2	2					2								2					25	
EUROFOUND		1			1				3	1	1					2	2					5	1					1	1	14	
EUROJUST		1		3		2			3	1	1	5	1		1		2	1		1			5		1					28	
EUROPOL				4		3	1		5	1	3	8	2		4	2	4						41	3	4	8	2		1	2	98
FRA		4		2		1					1	3	1		1	2	1	1					1	1		1	1	3	3	27	
FRONTEX				2					1		3		3	1	1	1	3	3					61	3	1				3	86	
GSA			3			9	1		5		1	3					3						2		2			1	3	33	
KHIM			3	3		1	2		12	1	7	1	1		1	1	2	1					1	2		3	1	1	5	49	
REC																	1												2	3	
GEMENSAMMA FÖRETAG & EIT	0	15	3	0	1	6	0	1	48	1	14	7	8	0	10	0	23	0	0	0	0	1	4	7	6	0	0	2	23	180	
Clean Sky			3														1												1	5	
ECSEL			6						2		1	3																		12	
EIT												1	1			8							1		1			2	1	15	
F4E			5	3		1	6		1	44		13	5	3		2		21					1	3	6	4			17	135	
FCH			1																										1	2	
IMI									2	1		1	1											1					1	7	
S2R																									1				1	1	
SESAR																									1				2	3	
Genomförandeorgan	10	251	34	1	3	52	1	5	111	8	115	19	67	0	21	3	166	13	3	4	2	8	42	29	62	7	6	12	99	1154	
CHAFEA		1	6	2		3			3		1		3		1		4	1					2	1	3		1		2	34	
EACEA		4	67	5		1	11		1	12	2	33	4	12		5	3	36	4	2	1	1	1	6	9	3	1	1	4	25	254
EASME		3	30	7		1	12		2	20	1	21	8	7	3		29	1				1	2	9	5	17	1	1	17	198	
ERC			57	5	1	7		2	27	2	28	3	10		5		32				1		3	9	5	12	3	1	4	14	231
INEA			6	2		1	7	1		8	1	10	2	7		1		9	4		2			4	1	8	1		1	15	91
REA		2	85	13		12			41	2	22	2	28				56	3	1				2	12	8	19	1	2	3	26	346
Totalt	21	296	76	2	23	117	19	15	259	42	216	85	145	2	62	19	337	33	4	15	4	60	155	90	144	43	14	31	250	2582	