

**SV**

**SV**

**SV**



EUROPEISKA GEMENSKAPERNAS KOMMISSION

Bryssel den 4.9.2009  
KOM(2009) 451 slutlig

**RAPPORT FRÅN KOMMISSIONEN TILL RÅDET OCH EUROPAPARLAMENTET**

**om tillämpningen av bestämmelserna om ömsesidigt bistånd för indrivning av fordringar som har avseende på vissa avgifter, tullar, skatter och andra åtgärder under 2005–2008**

# RAPPORT FRÅN KOMMISSIONEN TILL RÅDET OCH EUROPAPARLAMENTET

## om tillämpningen av bestämmelserna om ömsesidigt bistånd för indrivning av fordringar som har avseende på vissa avgifter, tullar, skatter och andra åtgärder under 2005–2008

### 1. INLEDNING

EU:s medlemsstater bistår varandra vid indrivning av fordringar som avser vissa avgifter, tullar, skatter och andra åtgärder. Den berörda lagstiftningen fastställdes ursprungligen i rådets direktiv 76/308/EEG av den 15 mars 1976<sup>1</sup>. Det direktivet har ersatts av direktiv 2008/55/EG av den 26 maj 2008<sup>2</sup>. Enligt detta direktiv ska kommissionen regelbundet lägga fram en rapport om tillämpningen av bestämmelserna om ömsesidigt bistånd. Den första rapporten (KOM(2006) 43) offentliggjordes den 8 februari 2006. Där gavs en överblick över det ömsesidiga bistånd för indrivning som lämnats under 2003 och 2004. Föreliggande rapport avser det bistånd för indrivning som lämnats under åren 2005–2008. Den behandlar också aktuella initiativ från kommissionen på detta område.

### 2. ANALYS AV TILLÄMPNINGEN AV BESTÄMMELSERNA OM ÖMSESIDIGT BISTÅND UNDER ÅREN 2005–2007

#### 2.1. Inledning

I sin tidigare rapport framförde kommissionen att medlemsstaternas statistik i vissa delar inte var överensstämmande. Statistiken över antalet framställningar under perioden 2005–2007 visar överlag att denna bristande överensstämmelse har minskat avsevärt, trots en enorm ökning av antalet framställningar.

Medlemsstaterna har följaktligen vinnlagt sig om att utarbeta korrekt statistik. Noggranna instruktioner om skyldigheterna att rapportera statistiken antogs den 5 december 2005, vilket utan tvekan torde ha bidragit till att statistiken har blivit mer exakt. Medlemsstaternas frågor kring detta togs dessutom upp i kommittén för indrivning av fordringar så att de nationella myndigheterna kunde reducera eventuella skiljaktiga synpunkter som kan leda till bristande överensstämmelse vid statistikrapporteringen.

#### 2.2. Fler framställningar om ömsesidigt bistånd

Medlemsstaternas statistik visar att framställningarna om bistånd på grundval av EU-direktivet har ökat (första kolumnen i diagrammet nedan).

Det framgår också att EU:s medlemsstater i mycket högre utsträckning använder sig av EU-lagstiftningen än av andra avtal eller ordningar för ömsesidigt bistånd. Användningen av andra ordningar för ömsesidigt bistånd mellan medlemsstaterna (andra kolumnen i diagrammet) minskade under perioden 2005–2008. (Uppgifter om användningen av andra ordningar för ömsesidigt bistånd föreligger bara för perioden 2005–2008)<sup>3</sup>.

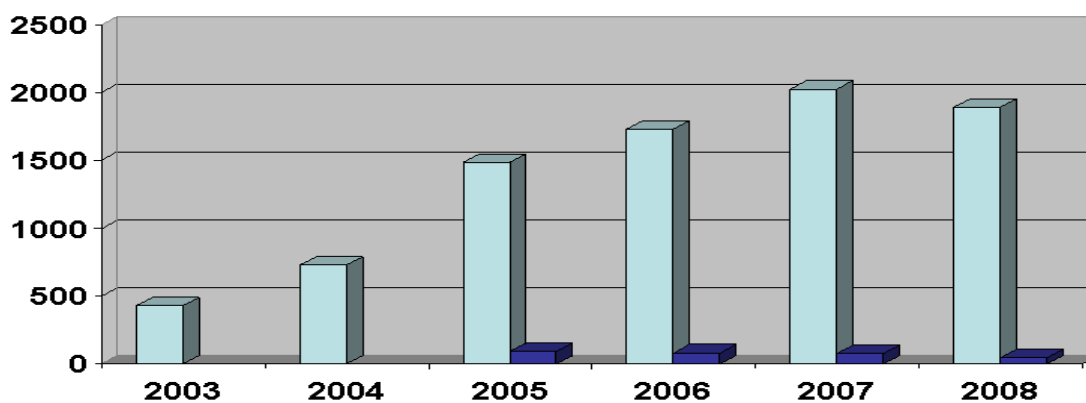
---

<sup>1</sup> EGT L 73, 19.3.1976, s. 18.

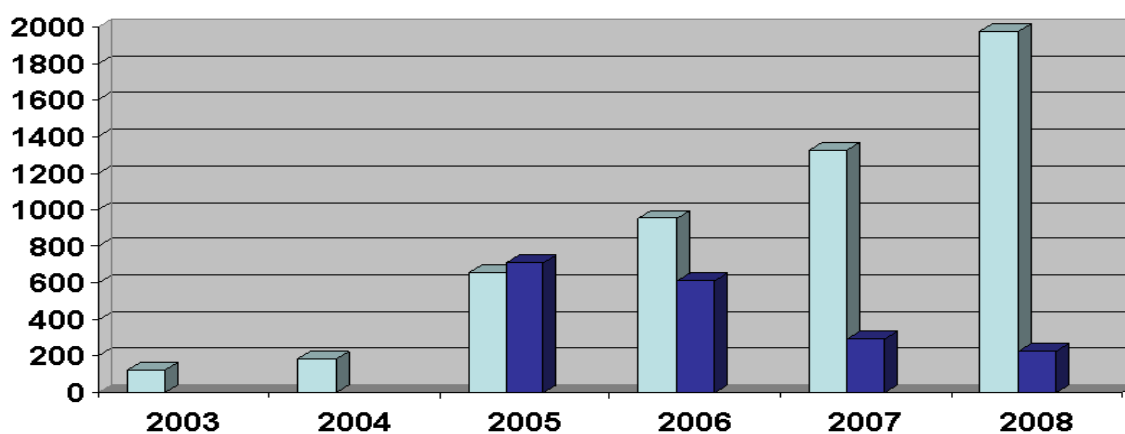
<sup>2</sup> EUT L 150, 10.6.2008, s. 28.

<sup>3</sup> Uppgifter enligt den inrapporterade statistiken från medlemsstater som mottagit framställningar om bistånd.

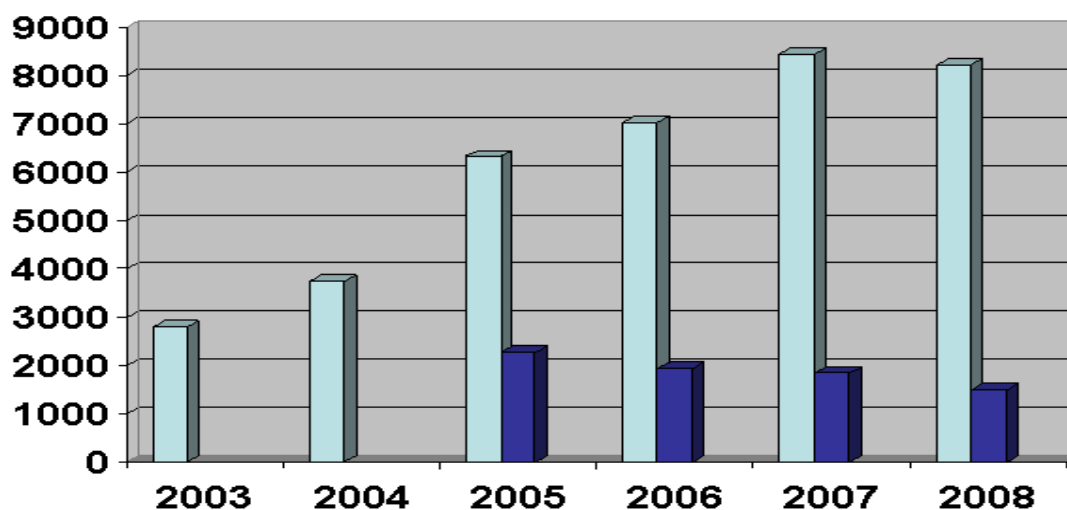
### 2.2.1. Utveckling avseende framställningar om information



### 2.2.2. Utveckling avseende framställningar om delgivning



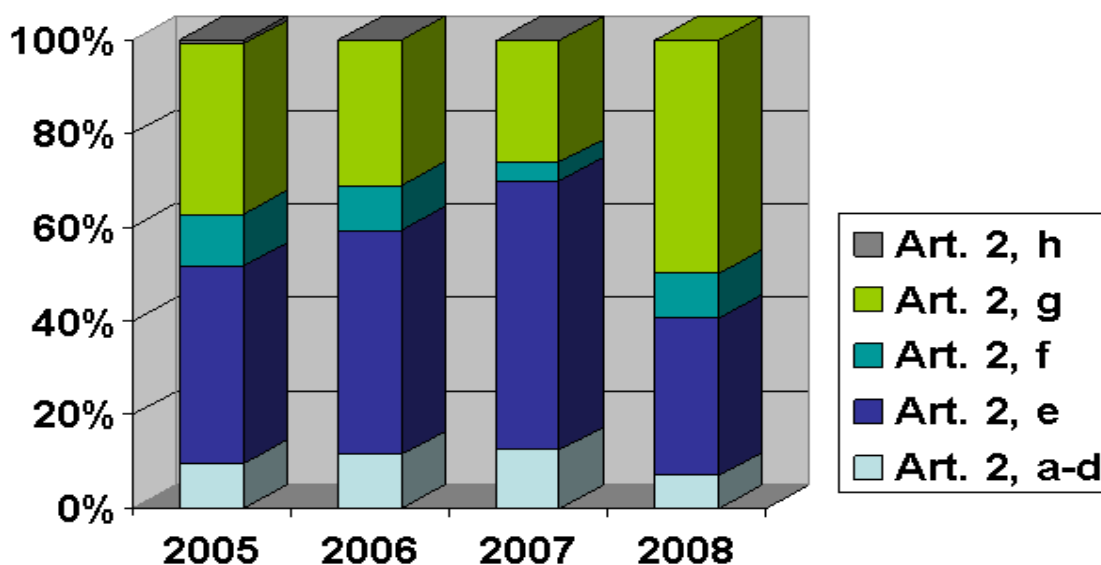
### 2.2.3. Utveckling avseende framställningar om indrivning



#### 2.2.4. Typer av fordringar för vilka bistånd för indrivning begärts

I följande diagram anges den procentuella andelen av de olika typerna av fordringar i förhållande till totalbeloppen för alla fordringar<sup>4</sup>:

- ■ En stor del av framställningarna om indrivning gäller mervärdesskattefordringar (enligt artikel 2 e i direktiv 2008/55/EG). Deras andel ökade från 43 % 2005 till 57 % 2007 och 2008 minskade den till 34 %.
- ■ Den andra stora delen av framställningarna gäller skatter på inkomst och förmögenhet (enligt artikel 2 g i direktivet). Deras andel minskade från 37 % av alla framställningar under 2005 till 26 % av alla framställningar under 2007. Under 2008 avsåg 50 % av alla framställningar denna typ av fordringar.
- □ Framställningar avseende återbetalning, intervention och andra åtgärder som ingår i systemet för finansiering av Europeiska garantifonden för jordbruket och Europeiska jordbruksfonden för landsbygdsutveckling, avgifter och liknande pålagor inom ramen för den gemensamma organisationen av marknaden för socker, import- och exporttullar (enligt artikel 2 a–d i direktivet) utgör omkring 10 % av alla framställningar.
- ■ Framställningar avseende punktskatter (enligt artikel 2 f i direktivet) utgör också omkring 10 % av alla framställningar (utom under 2007 när de minskade till 4 %).
- ■ En mycket liten del av alla framställningar gäller beskattning på försäkringspremier (enligt artikel 2 h i direktivet). Under 2008 var det inga framställningar alls som gällde sådan beskattning.

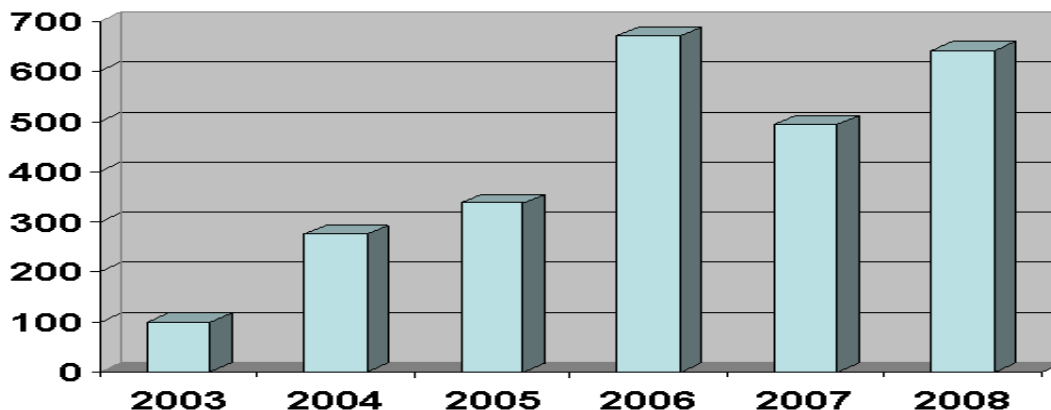


<sup>4</sup> Statistiken är baserad på genomsnittet av alla mottagna och avgivna framställningar. För 2005 bygger statistiken på de uppgifter som inkommit från 17 medlemsstater, för 2006 på uppgifterna från 20 medlemsstater, för 2007 på uppgifterna från 24 medlemsstater och för 2008 på uppgifterna från 25 medlemsstater.

## 2.3. Stadigt högre belopp som drivs in

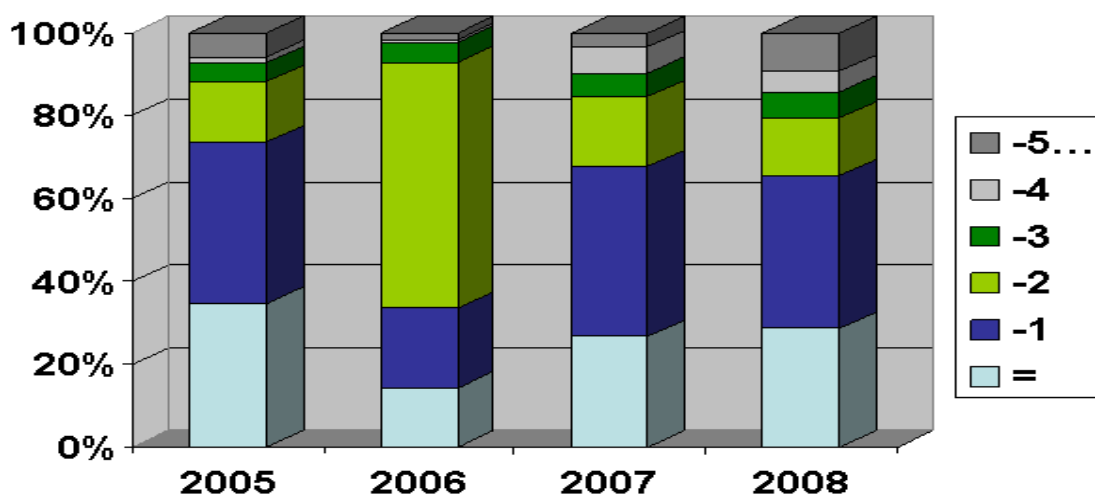
### 2.3.1. Utvecklingen avseende indrivna belopp

Utvecklingen när det gäller de belopp som faktiskt drivs in visar också på en ökande tendens. Jämfört med de belopp som drevs in 2003 (100 %) har de indrivna beloppen ökat till över 600 % 2006 och 2008<sup>5</sup>.



### 2.3.2. Fördelning av belopp som drivits in för andra medlemsstaters räkning, efter de år som framställningarna avser

Det tar en viss tid innan indrivningsåtgärder vidtas och innan de får verkan. Belopp som drivits in av en medlemsstat som anmodats om detta 2008 kommer t.ex. bara delvis att avse framställningar som mottagits 2008. Dessa belopp kommer också att avse framställningar som mottagits under tidigare år. Diagrammet nedan visar vilket år framställningen avser när det gäller de belopp som faktiskt drivits in åren 2005–2008. Av denna statistik framgår det att (drygt) 80 % av de belopp som drivits in under dessa år avser framställningar som gjorts samma år (markerat med "=" i diagrammet) eller de två föregående kalenderåren (markerat med "-1" och "-2" i diagrammet).



<sup>5</sup> Statistik över indrivna belopp som rapporterats av medlemsstater som anmodats om bistånd av andra medlemsstater.

## 2.4. Bristande effektivitet

Statistiken över ömsesidigt bistånd för indrivning åren 2005–2008 visar att de indrivna beloppen har ökat betydligt. Antalet framställningar och de belopp för vilka bistånd för indrivning begärts ökar också. Skillnaden mellan de belopp för vilka bistånd begärs och de belopp som faktiskt drivs in genom ömsesidigt bistånd är därför fortfarande stor.

I punkt 2.3.2 framförs det att indrivningsåtgärder som vidtagits inom ramen för en begäran som mottagits ett visst år inte leder till en omedelbar indrivning samma år. För åren före 2005 förelåg det ingen statistik över denna försenade verkan av indrivningsåtgärderna. Det går därför inte nu att fastställa någon procentandel för de belopp som faktiskt drivits in i förhållande till de belopp för vilka bistånd för indrivning begärdes under ett visst år. Av de delvisa uppgifter som nu föreligger framgår det dock klart att procentsatsen för indrivningen totalt när det gäller framställningar om indrivning mellan EU:s medlemsstater nu kan väntas ligga på omkring 5 %<sup>6</sup>.

Med tanke på att antalet framställningar ökat och på att de belopp för vilka bistånd begärs också har ökat krävs det särskilda ansträngningar för att detta bistånd ska bli mer verkningfullt. Dessa ansträngningar måste göras på nationell nivå och på gemenskapsnivå:

- De enskilda medlemsstaterna måste stärka de indrivningsinstrument som finns i den nationella lagstiftningen.
- Europeiska gemenskapen måste stärka och underlätta ömsesidigt bistånd för indrivning mellan medlemsstaterna.

## 3. NYA GEMENSKAPSINITIATIV TILL STÖD FÖR ÖMSESIDIGT BISTÅND FÖR INDRIVNING

### 3.1. Nytt rådsdirektiv

Det ursprungliga direktivet om ömsesidigt bistånd för indrivning av fordringar som har avseende på vissa avgifter, tullar, skatter och andra åtgärder – direktiv 76/308/EEG – har ändrats åtskilliga gånger. För att skapa klarhet och överskådlighet har det direktivet kodifierats. Det nya direktivet (rådets direktiv 2008/55/EG) antogs den 26 maj 2008 och trädde i kraft den 30 juni 2008.

### 3.2. Ny kommissionsförordning som underlättar utväxling av framställningar om bistånd

Den 28 november 2008 antog kommissionen förordning (EG) nr 1179/2008, som ersatte kommissionens direktiv 2002/94/EG från och med den 1 januari 2009. Denna nya lagstiftning lägger fast detaljerade regler för tillämpningen av rådets direktiv och underlättar ömsesidigt bistånd i praktiken, i synnerhet kommunikationen mellan de behöriga myndigheterna i olika medlemsstater. Detta är verkligen nödvändigt med tanke på det stadigt ökande antalet framställningar.

Enligt de nya reglerna ska framställningar och svar överföras på elektronisk väg vid alla typer av framställningar om ömsesidigt bistånd. Nya standardformulär bidrar också till en snabbare kommunikation mellan den myndighet som begär bistånd och den anmodade myndigheten.

---

<sup>6</sup> Summan av de belopp som anges i framställningarna om indrivning behöver dock inte nödvändigtvis motsvara de belopp som faktiskt ska betalas. Samma fordran kan t.ex. vara föremål för flera framställningar till olika medlemsstater, eller så kan framställningar dras tillbaka i ett senare skede därför att man har betalat in fordran frivilligt eller därför att man har överklagat och fått rätt. Med den statistik som för närvarande föreligger går det inte att ta hänsyn till alla dessa situationer.

En elektronisk version av dessa nya formulär som möjliggör automatisk översättning håller nu på att tas fram. Den 1 juni 2008 inleddes en testfas för användningen av dessa elektroniska formulär. Myndigheter från sex medlemsstater deltar. Alla medlemsstater väntas kunna använda de nya elektroniska formulären under loppet av 2010.

### **3.3. Förslag till ny rådslagstiftning**

Den 2 februari 2009 lade kommissionen fram ett förslag (KOM(2009) 28) för att ersätta rådets direktiv 2008/55/EG med nya bestämmelser i syfte att förstärka biståndet för indrivning.

De viktigaste målsättningarna och elementen i förslaget är följande:

- Tillämpningsområdet utvidgas till avgifter som ännu inte omfattas av gällande EU-lagstiftning, eftersom konkurrenskraften och skatteneutraliteten på den inre marknaden inte bara påverkas av den bristande betalningen av de skatter som nu omfattas av tillämpningsområdet för direktiv 2008/55/EG. Snedvridningar av villkoren på den inre marknaden samt hot mot gemenskapens och medlemsstaternas finansiella intressen kan även uppstå till följd av bedrägerier när det gäller andra skatter.
- I första hand EU-lagstiftningen ska användas för alla framställningar om ömsesidigt bistånd för indrivning mellan EU:s medlemsstater. De berörda tjänstemännen bör på så sätt kunna undvika problem som uppstår om man tillämpar flera olika avtal och ordningar med olika möjligheter, villkor och kommunikationsmetoder.
- Stärkta möjligheter att begära ömsesidigt bistånd och att påskynda handläggningen av framställningar om ömsesidigt bistånd. Detta förefaller väsentligt, eftersom möjligheterna att driva in fordringar har ett klart samband med hur gammal fordran är. För att förbättra möjligheterna till indrivning föreslår kommissionen bl.a. följande åtgärder:
  - Möjligheten att begära indrivningsåtgärder, även om inte alla lämpliga indrivningsåtgärder har vidtagits i den medlemsstat som begär bistånd.
  - Spontant utbyte av vissa kategorier av information.
  - Möjligheten för tjänstemän som arbetar med indrivning att närvara hos administrativa myndigheter och medverka i administrativa utredningar.
  - Förenklade förfaranden för delgivning av handlingar genom att en enhetlig metod för delgivning införs med hjälp av ett standardformulär.
  - Utarbetande av enhetliga dokument för gemenskapen som medger verkställighet eller säkerhetsåtgärder och gör det möjligt att undvika problem med översättning och erkännande av utländska dokument.

## **4. SLUTSATSER OCH REKOMMENDATIONER**

### **4.1. Slutsatser**

Det ökade antalet framställningar om bistånd visar att medlemsstaterna har ett behov av ett nära samarbete i kampen mot skattebedrägerier.

De indrivna beloppen har visserligen ökat under perioden 2005–2008, men den gällande lagstiftningen på detta område behöver förstärkas ytterligare för att det ökande antalet framställningar om bistånd ska kunna hanteras och för att effektivisera biståndet för indrivning.



#### **4.2. Rekommendationer**

Medlemsstaterna uppmanas att stärka de indrivningsinstrument som finns i den nationella lagstiftningen.

Rådet och parlamentet uppmanas att snabbt anta det förslag som kommissionen lade fram den 2 februari 2009 för att stärka det ömsesidiga biståndet för indrivning.