



EUROPEISKA GEMENSKAPERNAS KOMMISSION

Bryssel den 6.6.2007
KOM(2007) 295 slutlig

MEDDELANDE FRÅN KOMMISSIONEN TILL RÅDET

**Fiskemöjligheter 2008
Policyförklaring från kommissionen**

MEDDELANDE FRÅN KOMMISSIONEN TILL RÅDET

Fiskemöjligheter 2008 Policyförklaring från kommissionen

INNEHÅLL

1.	Inledning	3
2.	Lägesbeskrivning	4
2.1.	Reformen av den gemensamma fiskeripolitiken.....	4
2.2.	Vetenskaplig rådgivning och beslut om TAC 2003–2007.....	5
2.3.	Ekonomiska aspekter	6
2.4.	Fiskeansträngning	7
2.5.	Resultat.....	8
3.	Det fortsatta arbetet.....	8
3.1.	Fastställande av TAC för bestånd där det inte finns någon kvantitativ prognos i relation till försiktighetsgränser	9
3.2.	Fastställande av TAC för bestånd utom säkra biologiska gränser	10
3.3.	Fastställande av TAC för torskbestånd som omfattas av återhämtningsplanen för torsk.....	11
3.4.	Fiskemöjligheter – reglering av fiskeansträngningen	12
4.	Tekniska åtgärder	12
5.	Andra frågor	13
6.	Slutsats	13

1. INLEDNING

I kommissionens meddelande KOM(2006) 246 *Förbättrade samråd om gemenskapens fiskeriförvaltning* anges en ny arbetsmetod för beslut om årliga fiskemöjligheter. Som en del av detta arbete lägger kommissionen fram sina synpunkter på fiskemöjligheterna för 2008. Liksom tidigare är fiskemöjligheterna i Nordostatlanten och Östersjön de viktigaste ämnena i denna policyförklaring.

Kommissionen bekräftar på nytt sitt åtagande att sköta förvaltningen med långsiktiga planer. Nya planer ska utarbetas och befintliga planer ska genomföras och ses över. Allmänna bestämmelser utarbetas för bestånd som inte omfattas av långsiktiga planer. Kommissionen lade 2006 fram meddelandet *Att genomföra hållbarhet inom EU:s fiske genom maximal hållbar avkastning*¹ och kommer 2007 att samråda med berörda parter och inhämta vetenskapliga rekommendationer som möjliggör lägre kostnader, ökade fångster och högre avkastning. Detta kommer att vara vägledande vid utarbetandet av framtida långsiktiga planer.

Vid utarbetande av långsiktiga planer med maximal hållbar avkastning (MSY) som mål bör fiskemöjligheterna vara sådana att de antingen håller bestånden inom säkra biologiska gränser, eller innebär att bestånd som är utom säkra gränser kommer närmare eller inom dessa gränser (vilket kan ske successivt). Däremot bör fiskemöjligheterna inte leda till en förvärrad situation där bestånden avlägsnar sig från de säkra biologiska gränserna. Fiskemöjligheterna bör inte heller fastställas så att man avviker från målen om maximal hållbar avkastning.

Kommissionen bekräftar också sitt åtagande att samråda med berörda parter och medlemsstater om fastställande av fiskemöjligheter. Samrådet bör innefatta de långsiktiga metoderna och reglerna och en analys av den föreslagna strategins sannolika effekter, inklusive ekonomiska och sociala aspekter. Kommissionens första policyförklaring kom 2006 men publicerades för sent på året för att ett effektivt samråd skulle kunna ske före rådets decembermöte. Kommissionens förslag byggde dock på de regler och riktlinjer som presenterades i meddelandet. Många av de siffror kommissionen kom fram till kunde accepteras av medlemsstaterna i rådet. Policyförklaringen 2007 läggs fram mycket tidigare, och kommissionen väntar sig att de berörda parterna och medlemsstaterna kommer att delta i en konstruktiv diskussion om metoder att fastställa fiskemöjligheter på grundval av god vetenskap och med hänsyn till ekonomiska och sociala konsekvenser.

Kommissionen inhämtar vetenskapliga rekommendationer om de långsiktiga effekterna av att genomföra de regler som anges i policyförklaringen. Kommissionens strategi kan ändras på grundval av dessa rekommendationer liksom även till följd av synpunkter från medlemsstater och berörda parter. De förslag som kommissionen lägger fram kommer dock att följa de beslutade långsiktiga strategierna om inte den vetenskapliga rådgivningen för 2008 innehåller allvarliga och oväntade nya inslag.

¹ Detta för att fullgöra gemenskapens åtaganden från världstoppmötet om hållbar utveckling 2002, KOM(2006) 360.

Policyförklaringen bör ligga i linje med annan gemenskapspolitik såsom åtgärdsplanen för biologisk mångfald inom fisket och den föreslagna marina strategin. Den sistnämnda är fortfarande under diskussion, men dessa olika strategier förväntas uppnå liknande mål.

2. LÄGESBESKRIVNING

2.1. Reformen av den gemensamma fiskeripolitiken

Som en del av förberedelserna inför reformen av den gemensamma fiskeripolitiken 2002 kom kommissionen fram till² att många bestånd var utom säkra biologiska gränser, var för hårt utnyttjade eller hade låga kvantiteter mogen fisk. Det berodde främst på att de årliga fångstbegränsningarna hade satts högre än vad som föreslagits i de vetenskapliga rekommendationerna, och att förvaltningsplanerna för flottan inte hade tillräckligt ambitiösa mål. Situationen förvärrades genom bristande tillämpning av reglerna och ledde till osäkerhet och minskad lönsamhet inom fiskerinäringen. De berörda parterna var inte tillräckligt delaktiga i förvaltningen av den gemensamma fiskeripolitiken. Högsta tillåtna fångstmängder (TAC) var otillräckliga instrument för bevarande på grund av utkast av fisk (*discard*), utkast för att öka landningens kommersiella värde, s.k. värdeutkast (*high-grading*) och bristande efterlevnad. Det fanns brister i den vetenskapliga rådgivningen om ekosystem, datainsamling och provtagning. Andra frågor var om de vetenskapliga resurserna var tillräckliga, om en större del av forskningen skulle ske i offentlig regi och hur man skulle få bättre analyser som beslutsunderlag. De ekonomiska och sociala aspekterna sågs som alltmer bekymmersamma.

Genom reformen 2002 gjordes betydande förändringar. De regionala rådgivande nämnderna skapades. Kommissionen intensifierade samråden med berörda parter och tog stor hänsyn till deras synpunkter i förslagen. Dessutom ägnades större uppmärksamhet åt sociala och ekonomiska konsekvenser. Långsiktiga planer började tillämpas för fler bestånd. Reglering av fiskeansträngningen användes alltmer som ett kompletterande verktyg för bevarande. Stora ansträngningar gjordes för att förbättra kontroll och tillsyn. Kommissionen tog till sig ett viktigt krav från berörda parter – att begränsa variationerna i TAC till 15 % – i strategin för TAC och kvoter. Vederbörlig hänsyn har tagits till de synpunkter som medlemsstaterna framfört i rådet, och rådets beslut om fiskemöjligheter har mycket sällan fattats utan den berörda medlemsstatens samtycke. Några medlemsstater har gjort stora förbättringar av sina system för kontroll och tillsyn.

2 Grönbok. *Den framtida gemensamma fiskeripolitiken*. KOM(2001) 135, Luxemburg, Byrån för Europeiska gemenskapernas officiella publikationer, 2001. ISBN 92-894-0904-5.

2.2. Vetenskaplig rådgivning och beslut om TAC 2003–2007

Innan besluten för 2008 behandlas kan det vara värt att ge en kort översikt över policyutvecklingen under senare år. Långsiktiga förvaltningsåtgärder för det nordliga kummelbeståndet, tunga i Biscayabukten, kolja i Nordsjön, makrill och gråsej har inneburit fördelar för näringen och bättre ordning i förvaltningen av bestånden. Det nordliga kummelbeståndet tycks ha återhämtat sig och åter vara inom säkra biologiska gränser, och TAC:erna för tunga i Biscayabukten och västra delen av Engelska kanalen har kunnat ökas samtidigt som fiskeridödligheten har minskat. Återhämtningsåtgärderna och återhämtningsplanen för torsk har dock inte lett till de förväntade förbättringarna.

Kommissionen har gjort en översikt över den vetenskapliga rådgivningen och besluten sedan 2002 (figur 1).

Figur 1. Sammanfattning av vetenskaplig rådgivning och beslut om TAC sedan 2002³

	2003	2004	2005	2006	2007
Lämnad rådgivning					
TAC med fullständig bedömning och prognostabeller (*)	40	34	40	31	29
TAC med en relevant kvantitativ rådgivning	60	53	55	66	62
TAC utan rådgivning	31	40	39	29	35
(*) Rådgivning som omfattar två TAC:er räknas endast en gång					
Beståndens situation					
Bestånd där noll-TAC rekommenderas	24	13	12	14	20
Bestånd utom säkra biologiska gränser	30	29	26	26	26
Bestånd inom säkra biologiska gränser	12	10	14	11	12
Bestånd med okänd status vad gäller säkra biologiska gränser	49	54	54	58	59
TAC med känd Fmsy-status			34	23	33
TAC där fisket överskrider Fmsy			32	21	30
TAC där fisket ligger inom Fmsy			2	2	3
Årliga beslut					
Genomsnittlig avvikelse från rekommenderad fångst (%)	42%	48%	57%	47%	43%
För bestånd som har bedömts 2007					
Genomsnittlig förändring av F om hela TAC fiskas (%)	-11%	-19%	-4%	-5%	-4%
F i förhållande till Fpa om hela TAC fiskas (%)	101%	90%	99%	101%	101%

Tabellen illustrerar några trender på senare tid. Exempelvis ger forskarna i allt mindre utsträckning rekommendationer grundade på korttidsprognoser.

³ Det tekniska underlaget för denna tabell kan fås på begäran från kommissionen.

Antalet prognoser har minskat från 40 till 29, men forskarna lämnade fortfarande ungefär lika många rekommendationer om fångstmängder. Detta kan antingen bero på sämre data eller på bättre kunskaper om bristerna i data. Forskarna har övergått till enklare principer i rådgivningen, exempelvis att det inte är önskvärt att öka fisket på ett bestånd om man inte vet att ökningen är långsiktigt hållbar. Detta stämmer överens med försiktighetsprincipen, som är ett av den gemensamma fiskeripolitikens mål, och ger en lämplig grund för förslag till TAC.

Antalet hotade bestånd tycks varken minska eller öka. Ungefär fyra femtedelar av bestånden är fortfarande utom säkra biologiska gränser. Antalet bestånd där nollfångst rekommenderas ligger ganska stabilt runt tretton⁴. Besluten om TAC har i genomsnitt legat betydligt högre än de årliga fångstmängder som forskarna rekommenderat, men hur mycket varierar från bestånd till bestånd. Därför har fiskets påverkan minskat obetydligt. Endast tre bestånd som förvaltas med TAC (kolja i Nordsjön, gråsej i Nordsjön och glasvarar i Biscayabukten) utnyttjas i enlighet med de åtaganden om maximal hållbar avkastning som gjordes vid FN:s världstoppmöte om hållbar utveckling i Johannesburg 2002. Att TAC:er fortfarande sätts på mycket högre nivåer än rekommenderat innebär en stor risk för fisket. I all synnerhet som många av dessa TAC:er överskrids kraftigt på grund av otillräcklig tillsyn.

2.3. Ekonomiska aspekter

Fiskets ekonomiska aspekter har också förändrats. Flera fiskeriprodukter nådde högre nominella priser 2006. Priserna på några viktiga arter är oförändrade eller lägre och har uppvisat stora kortsiktiga svängningar på marknader inom EU. Andra faktorer, såsom de olika flottornas kostnadsstruktur, har starkt påverkat det ekonomiska utfallet under perioden.

EU-fiskets ekonomiska utfall har utvecklats olika i olika flottor, länder och regioner beroende på den ekonomiska nettobalansen av trender för priser, landningar, driftskostnader (särskilt bränslekostnader), fasta kostnader och total ekonomisk produktivitet. Dessa ekonomiska skillnader förklaras av olikheter i kapitalintensitet, ekonomisk struktur samt de lokala fiskmarknadernas verksamhet och funktionssätt.

Trålfiskeflottan, som har stor bränsleförbrukning, har drabbats av den största ekonomiska försämringen under senare år på grund av de högre bränslekostnaderna. Däremot har fartyg som använder mindre bränsleintensiva metoder fått en relativt sett bättre lönsamhet.

De senaste ekonomiska uppgifterna tyder på att produktiviteten håller på att återhämta sig i vissa EU-flottor. Tillsammans med en bättre prisutveckling på vissa marknader kan detta ses som ett gott tecken och väcka förhoppningar om ett bättre totalt ekonomiskt utfall. Allt detta måste undersökas mer ingående för att man ska kunna bedöma de olika trenderna hos flottor, länder och regioner.

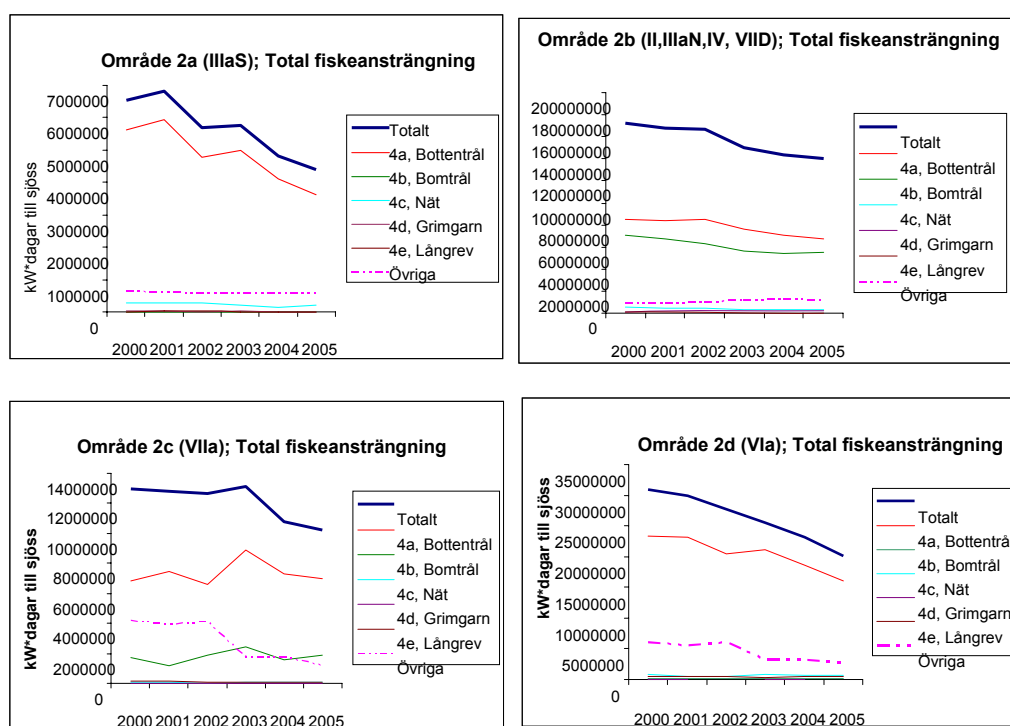
⁴ Utom bestånd för vilka en stängning av fisket rekommenderades i blandfiske 2002, och ej medräknat de nya rekommendationerna om utfiskade bestånd av hajar och rockor som utfärdades 2006.

2.4. Fiskeansträngning

Efter reformen har begränsningar av fiskeansträngningen fastställts för västliga vatten⁵, för djuphavsfisk⁶ och för bestånd under återhämtning⁷.

Enligt de uppgifter som medlemsstaterna lämnat till Vetenskapliga, tekniska och ekonomiska kommittén för fiskerinäringen (STECF) har den totala fiskeansträngningen 2005 jämfört med 2000 minskat med ca 15 % i Kattegatt, med ca 20 % i Nordsjön, Skagerrak och östra delen av Engelska kanalen och med ca 35 % både i vattnen väster om Skottland och i Irländska sjön. Användningen av olika typer av fiskeredskap har förändrats. Fiskeansträngningen med trålar med stora maskor (över 100 mm) har minskat, medan den har ökat för trålar med mindre maskor (70–99 mm) (figur 2).

Figur 2. Fiskeansträngning (kW* dagar till sjöss) för olika grupper av fiskeredskap
Uppre t. v. Kattegatt, t. h. Nordsjön och Skagerrak.
Nere t. v. Irländska sjön, t. h. väster om Skottland. Källa: STECF.



Trots de nedåtgående trenderna för total fiskeansträngning har det skett en ökning av fiskeansträngningen med redskap med mindre maskor (70–89 mm). Detta kan ha lett till större fångster av liten torsk. Arbeta pågår för att få fram vetenskaplig rådgivning om detta.

⁵ Förordning (EG) nr 1954/2003.

⁶ Förordning (EG) nr 2340/2002 och senare ändringar.

⁷ Fastställs i de årliga förordningarna om TAC och kvoter sedan 2003, och för 2007 i bilaga II till förordning (EG) nr 41/2007.

Det är möjligt att de minskningar av fiskeansträngning som framgår av figur 2 inte är direkt kopplade till minskningar av antalet dagar till sjöss enligt bilaga II till förordningen om fiskemöjligheter. Minskningarna började långt innan begränsningarna av antalet dagar till sjöss, och minskningens hastighet förändrades inte när systemet infördes. Enligt medlemsstaternas uppgifter utnyttjades dessutom bara 72 % av den tillåtna fiskeansträngningen 2006, vilket tyder på att systemet i genomsnitt inte begränsade flottans aktivitet.

Detta visar att begränsningarna av antalet dagar till sjöss ännu inte ger ett tillräckligt bidrag till beståndens återhämtning. Det har också visat sig att systemet är svåradministrerat både för medlemsstaterna och för kommissionen. Det har kritiserats för att vara alltför komplicerat, överskådligt och svårövertakat. Dessutom finns det en viss överlappning med andra system för fiskeansträngning.

Systemet för reglering av fiskeansträngning har dock lett till en bättre förståelse för fiskeflottornas verksamhet. Detta har i vissa fall har stimulerat användningen av mer selektiva redskap och kan ligga till grund för fortsatta förbättringar.

2.5. Resultat

Utvecklingen sedan 2002 kan sammanfattas så här:

- Bestånden visar ingen tendens att återhämta sig eller öka så att de kommer inom säkra biologiska gränser – tvärtom är fiskerinäringen fortfarande i en högrisksituation. Situationen är sämre för bottenlevande bestånd och bättre för små pelagiska bestånd.
- Det ekonomiska utfallet har försämrats under senare år, men förbättrad produktivitet och prisökningar för vissa arter kan ses som uppmuntrande tecken.
- Systemet med reglering av antalet dagar till sjöss innebär ofta ingen begränsning av den totala fiskeansträngningen. Komplexiteten och kostnaderna i form av administration framstår som oproportionella.

3. DET FORTSATTAR BETET

Det är uppenbart att de europeiska beståndens bevarandestatus inte har förbättrats i tillräcklig grad. För att få bestånden inom säkra biologiska gränser och förbättra de långsiktiga ekonomiska möjligheterna krävs stora ansträngningar både när det gäller TAC:er och reglering av fiskeansträngningen. Bestämmelserna för reglering av fiskeansträngningen bör göras enklare och mer effektiva i att begränsa fisket. Dessa förbättringar bör ske i en samarbetsprocess, där samråd med berörda parter är grundläggande, liksom en bättre efterlevnad av reglerna om fiskemöjligheter.

Man bör också se till att de åtgärder som rådet vidtar utformas med hänsyn till särskilda förhållanden inom fiskerinäringen i olika delar av EU.

Under alla omständigheter, och för att följa den gemensamma fiskeripolitikens principer, kräver kommissionen att dess förslag till fiskemöjligheter och beståndsförvaltning ska leda till en minskning av antalet bestånd som är utom försiktighetsgränsen. Om fiskeridödligheten ligger över försiktighetsgränsen bör fiskemöjligheterna sättas så att fiskeridödligheten minskar i riktning mot gränsen. Kommissionen vill kraftigt uppmana rådet att fatta beslut som inte leder till en ökning av antalet bestånd utom säkra biologiska gränser.

Det behövs nya långsiktiga planer för återhämtning och förvaltning av fiskbestånd som måste återföras eller bibehållas inom säkra biologiska gränser, och nuvarande planer bör vid behov ses över. Det krävs större ansträngningar för att se till att vetenskapliga rekommendationer kommer i tid och att de utgör en tillförlitlig vetenskaplig grund för beslut inom den gemensamma fiskeripolitiken.

Kommissionen har åtagit sig att göra bättre bedömningar av de sociala och ekonomiska effekterna av de beslut som fattas. Bedömningarna bör göras i samråd med berörda parter. Kommissionen kommer också att inhämta vetenskapliga rekommendationer om socioekonomiska aspekter som underlag för de slutliga förslagen.

Inför 2008 avser kommissionen att förbereda två förslag till förordningar om fiskemöjligheter: en för bestånden i Östersjön som ska läggas fram i september 2007 och en för bestånden i övriga områden, i november 2007.

Inga nya förslag om djuphavsbestånd planeras eftersom rådets förordning (EG) nr 2015/2006 som fastställer fiskemöjligheter för djuphavsbestånd omfattar 2008.

Kommissionen fastställde principerna för förslag om fiskemöjligheter i sin föregående policyförklaring. De principer och regler som tillämpades vid utformningen av förslaget till fiskemöjligheter för 2007 kommer att gälla även för 2008. Det finns dock några kompletterande frågor som behöver diskuteras med berörda parter och medlemsstaterna. Dessa tas upp nedan.

3.1. Fastställande av TAC för bestånd där det inte finns någon kvantitativ prognos i relation till försiktighetsgränser

3.1.1. Bestånd där rekommendationer lämnas av vetenskapliga organ

Vetenskapliga organ kan ge rekommendationer med hjälp av försiktighetskriterier, med formuleringar som ”fiskeansträngningen bör minskas avsevärt” utan närmare kvantifiering. Rekommendationer formulerade på det sättet har lämnats efter bedömning av statistiska trender och modellberäkningar, även om dessa inte alltid har presenterats. Sådana rekommendationer bör tas på lika stort allvar som rekommendationer där resultaten av en matematisk modell presenteras för beslutsfattarna. Motsatsen skulle det innebära ett olyckligt förbehåll för forskarnas rådgivning. Det skulle vara fel att kräva att forskarna måste presentera en matematisk modell för att deras rekommendationer ska tas på allvar. Dessutom måste värdefulla men icke-kvantifierade bedömningar av ett fiskbestånds status omsättas i praktiska åtgärder. Mot bakgrund av dessa punkter anser kommissionen att följande riktlinjer bör tillämpas:

- a) Om STECF rekommenderar att fångsterna ska minska till en viss nivå, bör rekommendationen behandlas på samma sätt oberoende av om den åtföljs av en fångstprognostabell – regeln att flytta TAC mot den rekommenderade fångstnivån i steg på högst 15 % per år bör följas. Hänsyn bör dock tas till vilken typ av fiske det gäller och till sociala och ekonomiska konsekvenser.
- b) Om en minskad fiskeansträngning rekommenderas bör STECF ombes att mäta fiskeansträngningsnivåer och rekommendera en lämplig nivå. Under tiden sådana undersökningar görs bör TAC:en minskas med upp till 15 %.
- c) Om det finns en icke-kvantifierad indikation på att en beståndsstorlek ökar på grund av god rekrytering, bör TAC:en ökas med 15 %. Omvänt, om det finns en icke-kvantifierad indikation på att ett bestånd har ökad risk eller att det minskar på grund av svag rekrytering, bör TAC:en minskas med 15 %. Hänsyn bör dock tas till vilken typ av fiske det gäller och till sociala och ekonomiska konsekvenser.
- d) Om det finns en mycket stark – men icke-kvantifierad – indikation på att ett bestånd är utfiskat och nollfångst eller en minskning till lägsta möjliga fångstnivå rekommenderas, kommer kommissionen att föreslå en så stor minskning som möjligt med hänsyn till blandfiske och sociala och ekonomiska konsekvenser. Om en återhämtningsplan gäller för ett bestånd, kommer förslaget i möjligaste mån att anpassas till återhämtningsplanens regler mot bakgrund av tillgänglig vetenskaplig kunskap. I varje fall kommer den föreslagna minskningen inte att vara mindre än vad de ovan nämnda allmänna principerna anger.

Kommissionens avsikt är att se till att de TAC-nivåer som föreslås inte äventyrar det hållbara nyttjandet av de berörda bestånden. Kommissionen uppmanar berörda parter och medlemsstaterna att förbättra data om de bestånd de utnyttjar liksom data om det ekonomiska utfallet. De uppmanas också att lämna synpunkter på genomförandet av vetenskapliga rekommendationer i enlighet med ovanstående riktlinjer.

3.1.2. *Bestånd för vilka det inte finns några vetenskapliga rekommendationer*

För ett antal bestånd finns ingen biologisk rekommendation eller information från STECF. I dessa fall kan försiktighetsprincipen, som ingår i den gemensamma fiskeripolitiken⁸, tillämpas utan hänvisning till vetenskapliga rekommendationer. Då kan den vägledande principen vara att fisket inte bör öka eftersom det inte finns några vetenskapliga data som visar att en ökning skulle vara långsiktigt hållbar. Om nuvarande TAC:er är betydligt högre än de faktiska fångsterna på senare tid, bör de justeras i riktning mot de faktiska fångsterna med en takt på 15 % per år.

3.2. **Fastställande av TAC för bestånd utom säkra biologiska gränser**

På senare tid har det visat sig (se 2.5) att beslut om fiskemöjligheter efter samråd med berörda parter i allmänhet inte har lett till bättre beståndsstatus i förhållande till försiktighetsreferenspunkter. Fiskeindustrin befinner sig fortfarande i en högrisksituation för många bestånd.

8 Artikel 2 i rådets förordning (EG) nr 2371/2002 av den 20 december 2002 om bevarande och hållbart utnyttjande av fiskeresurserna inom ramen för den gemensamma fiskeripolitiken. EGT L 358, 31.12.2002, s. 59.

I dessa fall kan gränsen på 15 % för minskning av TAC vara problematisk. Exempelvis skulle en minskning av TAC med 15 % inte ha förhindrat nedgången för torskbeståndet väster om Skottland.

Det beståndet kom utom säkra biologiska gränser 1985, och därefter minskade beståndet med ca 10 % per år. Om TAC:en hade minskats med 15 % varje år under den perioden skulle fiskeridödligheten ha minskat med endast 5 % per år. Det är för långsamt för att trygga ett bestånds återhämtning. I sådana fall krävs sannolikt större minskningar än 15 % per år för att få en markant förbättring av fisket.

För att åter få sådana bestånd inom säkra biologiska gränser bör fiskemöjligheterna fastställas så att de minskar fiskeridödligheten, vilket kan innebära att TAC måste minska med mer än 15 %. Enligt policyförklaringen för 2007 skulle det inte föreslås några fiskemöjligheter som innebar ytterligare försämringar av beståndsstatus. Det kan dock vara nödvändigt med en mer positiv ansats, t.ex. att fiskemöjligheterna ska innebära att bestånden rör sig mot säkra biologiska gränser med rimlig hastighet.

Kommissionen uppmanar berörda parter att lämna sina synpunkter på hur de långsiktiga riskerna kan minskas med hjälp av alternativa metoder för fastställande av fiskemöjligheter. Metoderna bör ge en snabbare återhämtning för bestånd som är utom säkra biologiska gränser och en minskning av fiskeridödligheten i fall den överskrider försiktighetsnivån.

3.3. Fastställande av TAC för torskbestånd som omfattas av återhämtningsplanen för torsk

För 2008 kommer kommissionen att föreslå fiskemöjligheter för torskbestånd i enlighet med återhämtningsplanens bestämmelser om STECF kan mäta beståndsstorlek och fiskeridödlighet så att det är möjligt att direkt tillämpa planen.

Sedan 2006 har det inte konstaterats någon minskning av torskdödligheten i något område och inte heller någon signifikant återhämtning av beståndet. Eftersom förvaltningsåtgärderna har varit i stort sett oförändrade sedan 2004 kommer situationen troligen att kvarstå 2007. Bevarandeåtgärderna för torsk kommer att ses över 2007. Ingen ny förordning om torskens återhämtning kommer att föreslås förrän 2008, men erfarenheterna från översynen kommer att beaktas i förslagen om fiskemöjligheter för torsk 2008.

I väntan på att förordningen om torskens återhämtning utvidgas till torskbeståndet i Keltiska sjön kommer det att föreslås bevarandeåtgärder för detta bestånd som är jämförbara med och står i proportion till dem som gäller för andra torskbestånd.

Ett särskilt samråd kommer att genomföras om återhämtningsåtgärder för torsk, på grundval av resultaten från det symposium om torskens återhämtning som hölls i Edinburgh i mars 2007. Resultaten av samrådet kommer att användas vid utformningen av förslag till fiskemöjligheter för 2008 inom den befintliga planen samt vid den kommande översynen av planen.

3.4. Fiskemöjligheter – reglering av fiskeansträngningen

Kommissionen kommer att föreslå förändringar av de högsta tillåtna nivåerna för fiskeansträngning i enlighet med gällande långsiktiga planer för förvaltning och återhämtning.

Under 2007 ska kommissionen inleda en diskussion för att tillsammans med alla berörda parter och medlemsstater undersöka hur de nuvarande systemen för reglering av fiskeansträngning kan förenklas, förbättras och konsolideras. Det börjar med en diskussion om definition av indikatorer för fiskekapacitet och fiskeansträngning (KOM(2007) 39), där symposiet om torskens återhämtning kommer att beaktas. Kommissionen kommer att använda resultaten som vägledning när gemensamma regler fastställs för de nuvarande systemen för reglering av fiskeansträngning. Detta kommer att göra reglerna effektivare och lättare att genomföra och därigenom bidra till torskens återhämtning. Diskussionen kommer också att vägleda eventuella förslag under 2007 om övergångsåtgärder som ska tillämpas 2008.

Berörda parter och medlemsstaterna uppmanas att ta aktiv del i diskussionen.

4. TEKNISKA ÅTGÄRDER

Antalet tekniska åtgärder som ingår i de årliga förordningarna om fiskemöjligheter kommer att minskas genom att åtgärder överförs till tre andra förordningar.

Ett förslag om bevarande- och tillsynsåtgärder i NAFO-området ska antas av rådet i maj 2007. Det pågår en översyn av tekniska åtgärder för fiske i atlantiska vatten, och ett förslag om ändring av rådets förordning (EG) nr 850/98 kommer att läggas fram hösten 2007. Kommissionen kommer under första halvåret 2007 också att föreslå en förordning om tekniska åtgärder rekommenderade av Internationella kommissionen för bevarande av tonfisk i Atlanten (ICCAT).

Bestämmelserna om djuphavsnät kommer att ses över som en del av den allmänna översynen av tekniska åtgärder. Övergångsbestämmelser kommer eventuellt att föreslås i ”bilaga III” för 2008.

Kommissionen kommer tillsammans med berörda parter och medlemsstater att diskutera genomförandet av förvaltningsåtgärder för fisket i Medelhavet. Om man kommer fram till att det är lämpligt att snabbt anta åtgärder kan kommissionen komma att föreslå sådana i bilaga III.

Ett särskilt meddelande behandlar ingående frågan om att minska utkast av fisk⁹. Vid behov kan även några inledande åtgärder för att minska utkast föreslås i bilaga III.

9 En politik för att minska oönskade bifångster och stoppa bruket att kasta fångst överbord inom EU:s fiske. KOM(2007) 136 slutlig.

5. ANDRA FRÅGOR

Medlemsstaterna åtog sig att lämna uppgifter om fångster av pigghaj 2007. På grundval av uppgifterna kommer kommissionen att föreslå en eller flera TAC:er och kvoter till medlemsstaterna för att skydda detta utfiskade bestånd.

Kommissionen kommer att arbeta på en långsiktig plan för det nordliga kummelbeståndet 2007. Arbetet kommer också att innefatta en konsekvensbedömning och samråd med berörda parter. Den långsiktiga planen bör vara förenlig med det beslut om maximal hållbar avkastning som fattades vid världstoppmötet om hållbar utveckling 2002.

Kommissionen kommer under 2007, efter samråd med medlemsstaterna, att lägga fram ett förslag till rekommendation om håbrand för Internationella kommissionen för bevarande av tonfisk i Atlanten. Motsvarande åtgärder kommer att ingå som en del i förslaget om fiskemöjligheter för 2008.

6. SLUTSATS

Berörda parter och medlemsstaterna uppmanas att noggrant överväga de frågor som tas upp i detta meddelande. För att samrådets resultat ska kunna beaktas i tid måste synpunkterna lämnas till kommissionen senast den 31 juli 2007.