



EUROPEISKA GEMENSKAPERNAS KOMMISSION

Bryssel 7.2.2001
KOM(2001) 64 slutlig

**MEDDELANDE FRÅN KOMMISSIONEN TILL RÅDET
OCH EUROPAPARLAMENTET**

**genomförandet av de särskilda åtgärderna till förmån
för de mindre Egeiska öarna under 1996 och 1997**

**MEDDELANDE FRÅN KOMMISSIONEN TILL RÅDET
OCH EUROPAPARLAMENTET**

**genomförandet av de särskilda åtgärderna till förmån
för de mindre Egeiska öarna under 1996 och 1997**

INNEHÅLL

1.	Inledning	5
2.	Åtgärder som föreskrivs i förordning (EEG) nr 2019/93	6
3.	Lägesbeskrivning för åtgärderna	6
3.1.	Särskild försörjningsordning.....	6
1)	Yoghurt	7
2)	Socker	8
3)	Vetemjöl.....	9
4)	Djurfoder	9
5)	Frukt och grönsaker	11
3.2.	Åtgärder till stöd för lokala produkter.....	11
1)	Boskap.....	11
2)	Mejeriprodukter.....	12
3)	Frukt, grönsaker och blommor	13
4)	Potatis.....	13
5)	Sektorn för vinodling	14
6)	Olivlundar	15
7)	Honung.....	15
4.	Bidrag från garantisektionen vid EUGFJ för tillämpning av åtgärderna.....	16
5.	Undantag som gäller strukturåtgärder	16
6.	Nationellt kontrollsystem.....	17
7.	Utvärderingsrapport.....	19
8.	Ekonomiska effekter	21
9.	Slutsatser	27
BILAGA 1 Bestämmelser som antagits till och med den 31 december 1995.....		29
1.	Ramförordning	29

2.	Tillämpningsföreskrifter	29
	1) Särskild försörjningsordning:	29
	2) Åtgärder för att stödja lokala produkter	30
3.	Undantag som gäller strukturåtgärder	32
	BILAGA 2 Författningar som antagits för genomförandet av åtgärderna	33
1.	Särskild försörjningsordning	33
2.	Åtgärder till stöd för lokala produkter	33
3.	Undantag som gäller strukturåtgärder	35
	BILAGA 3 Försörjningsstöd - översiktstabell.....	36
	BILAGA 4 Stöd till lokal produktion - översiktstabell.....	37

FÖRORD

Detta dokument innehåller både den *årliga rapporten* om genomförandet av de särskilda jordbruksåtgärder som tillämpades på de Egeiska öarna under åren 1996 och 1997 och en *allmän rapport* om den **effekt** som dessa åtgärder har haft på öarnas **ekonomiska** situation.

De två nämnda rapporterna föreskrivs i artikel 15.1 och 15.2 i förordning (EEG) nr 2019/93.

1. INLEDNING

Vid sitt möte på Rhodos den 2 och 3 december 1988 bekräftade Europeiska rådet att vissa öregioner inom gemenskapen har speciella socioekonomiska problem.

I enlighet med slutsatserna från Europeiska rådet på Rhodos och i enlighet med dess åtaganden utförde kommissionen, i samarbete med de grekiska myndigheterna, en övergripande undersökning av de speciella problemen på de Egeiska öarna som ledde till utarbetandet av en interimistisk kommissionsrapport¹ om resultaten av undersökningen. Denna undersökningsfas gjorde det möjligt för kommissionen att lägga fram en slutlig rapport², åtföljd av lämpliga förslag, med en definition av den övergripande strategin och de operationella resurserna för att lösa problemen på de Egeiska öarna.

Den slutliga rapporten redogjorde för riktlinjerna för gemenskapens svar och gav kommissionen en möjlighet att lägga fram de lagförslag på jordbruksområdet som syftade till att bilda ramen för jordbruksåtgärder som skulle finansieras genom garanti- och utvecklingssektionerna vid Europeiska utvecklings- och garantifonden för jordbruket (EUGFJ).

De föreslagna åtgärderna hade som mål att stimulera den ekonomiska och sociala utvecklingen på de mindre öarna (under 100 000 invånare), som karakteriseras av ett svårt geografiskt läge och en strukturell eftersläpning jämfört med övriga regioner i gemenskapen.

De svårigheter som dessa öar har när det gäller att stimulera den ekonomiska och sociala utvecklingen är deras egenskap av ö, deras avlägsna läge, den begränsade ytan, landskapet och klimatet.

Mot bakgrund av dessa öars särskilda problem angav kommissionen i sitt förslag en serie fleråriga åtgärder som omfattar flera sektorer och syftar till att underlätta försörjningen, bidra med finansiellt stöd till produktionen i syfte att höja självförsörjningsgraden samt förbättra jordbruksstrukturen på öarna och levnadsvillkoren för deras invånare.

Genom antagande av förordning (EEG) nr 2019/93³ fullföljde rådet kommissionens förslag.

Kommissionens snabba antagande av alla tillämpningsförordningar gjorde det möjligt att under 1993 genomföra de åtgärder som föreskrevs. De administrativa förfaranden som behövdes för att tillämpa åtgärderna i praktiken och de ekonomiska aktörernas nödvändiga anpassning till de nya mekanismer som infördes medförde emellertid att endast ett begränsat antal åtgärder för att stödja lokala produkter kunde genomföras under 1993. Under 1994 genomfördes alla åtgärder med undantag för åtgärden för att utveckla och diversifiera produktionen och förbättra kvaliteten på frukt, grönsaker och blommor. Den åtgärden gick inte heller att genomföra under 1995 på grund av personalbrist inom den nationella förvaltningen.

I enlighet med artikel 15.1 i förordning (EEG) nr 2019/93 skall kommissionen lägga fram en årlig rapport om tillämpningen av de fastställda åtgärderna.

1 SEK(92) 36 slutlig av den 13 januari 1992.

2 KOM(92) 569 slutlig av den 23 december 1992.

3 EGT L 184, 27.7.1993, s. 1.

Den första rapporten till Europaparlamentet och rådet om programmets genomförande under 1993 och 1994 lades fram av kommissionen 1996 (KOM (96)387 slutlig).

Den andra rapporten till Europaparlamentet och rådet om programmets genomförande under 1995 lades fram av kommissionen 1998 (KOM (1998)292 slutlig).

Denna rapport avser genomförandet under 1996 och 1997.

Förseningen av rapporterna beror på att de nationella myndigheterna har haft svårigheter att samla in de nödvändiga uppgifterna från de regionala kontoren på öarna för att sammanställa dem i sina rapporter.

I enlighet med artikel 15.2 i förordning (EEG) nr 2019/93 skall kommissionen lägga fram en allmän rapport om den ekonomiska situationen på de Egeiska öarna som visar på effekten av de åtgärder som vidtagits. I detta syfte beställdes och utarbetades en utvärderingsrapport av en oberoende konsultbyrå (Speed Ltd). Resultaten av denna rapport redovisas i avdelningarna 7 och 8 nedan.

2. ÅTGÄRDER SOM FÖRESKRIVS I FÖRORDNING (EEG) NR 2019/93

Genom denna förordning har följande införts:

- Ett paket med särskilda åtgärder för marknader som finansieras genom garantisektionen vid EUGFJ (huvudsakligen en särskild försörjningsordning och stöd till vissa lokala produkter), för vilkas finansiering särskilda poster har angivits i gemenskapens budget till ett totalt belopp av 25 miljoner EUR för 1996 och 24,3 miljoner EUR för 1997 (21 miljoner EUR och 20,4 miljoner EUR för 1996 respektive 1997 för budgetpost B1-1833 för vegetabilieprodukter samt 4 miljoner EUR och 3,9 miljoner EUR för 1996 respektive 1997 för budgetpost B1-2513 för animalieprodukter).
- En rad nödvändiga undantag som gäller strukturåtgärder för att underlätta interventioner från utvecklingssektionen vid EUGFJ. För dessa undantag har det dock inte anslagits några ytterligare budgetbelopp utan utgifterna har täckts av anslaget från utvecklingssektionen vid EUGFJ under gemenskapsstödrumarna.

3. LÄGESBESKRIVNING FÖR ÅTGÄRDerna

3.1. Särskild försörjningsordning

Målet med försörjningsordningen är att kompensera de merkostnader som uppstår till följd av öarnas geografiska läge för leveranser av ett visst antal produkter som är avsedda för den dagliga konsumtionen, för att se till att dessa finns tillgängliga till rimliga priser.

Kvantiteterna av de produkter som omfattas av denna försörjningsordning bestäms på grundval av prognostiserade försörjningsbalanser som revideras med jämna mellanrum mot bakgrund av marknadsbehovet. Särskild hänsyn tas till ordningens multiplikatoreffekter och särskilt till att de fördelar som den medför faktiskt kommer konsumenten till godo.

För tillämpningen av försörjningsordningen har öarna delats in i grupperna A och B beroende på deras avstånd från fastlandet. Stödet fastställs på grundval av de uppskattade transportkostnaderna från de hamnar på det grekiska fastlandet från vilka leveranser normalt skickas.

De öar och län (förvaltningsenhet) som ingår i grupp A (öar som är belägna nära fastlandet) är: Thassos, Samothrake, Sporades, Kithira, Antikithira, Amouliani, öarna inom länet Evvia förutom ön Evvia, samt följande öar i länet Kykladerna: Kea, Kithnos, Jiaros, Andros, Tinos, Syros, Mykonos, Delos och Rinia.

De öar och län som ingår i grupp B (avlägset belägna öar) är: länen Dodekanisa, Chios, Lesvos, Samos och de öar inom länet Kykladerna som inte tillhör grupp A.

Gemenskapen finansierar 90 procent av den totala kostnaden för åtgärderna och de 10 procent som återstår finansieras av den berörda medlemstaten.

Försörjningsstödet fastställdes till 15 EUR per ton för grupp A och 30 EUR per ton för grupp B⁴. I syfte att uppmuntra aktörerna att snabbt börja tillämpa åtgärden ökades dessutom stödet under 1993 med 50 procent.

När det gäller leveranser av frukt och grönsaker bestämdes att stödet skulle betalas ut under en tillfällig period (från 1993 till 1997) enligt en fallande skala. För 1994, 1995, 1996 och 1997 fastställdes stödet till 80 procent, 60 procent, 40 procent respektive 20 procent av beloppet för 1993.

Genomförandet av åtgärden påbörjades inte förrän 1994 eftersom det var nödvändigt att invänta godkännandet av lämpliga författningar samt den grekiska förvaltningens och aktörernas anpassning till den nya ordningen.

Situationen när det gäller utvecklingen av försörjningsstödet för de olika produkterna ser ut som följer:

1) Yoghurt

Lägesbeskrivning för genomförande av åtgärden:

Tabell 1

ögrupp	fast stödbelopp (EUR/t)	1996				1997			
		fastställd balans (t)	genomförande			fastställd balans (ton)	genomförande		
			kvantitet (t)	%	total kostnad (1000 EUR)		kvantitet (t)	%	total kostnad (1000 EUR)
A	15 (1) 18,11 (2)	1 000 (3)	0	0	0	300 (4)	0	0	0
B	30 (1) 36,22 (2)	3 000 (3)	0	0	0	600 (4)	0	0	0
Summa		4 000	0	0	0	900	0	0	0

- (1) Förordning (EEG) nr 2958/93 av den 27 oktober 1993.
- (2) Förordning (EEG) nr 1802/95 av den 25 juli 1995. Från och med den 1 februari 1995 avskaffades korrigeringsfaktorn (1,207509) för jordbruksomräkningskursen och de fastställda beloppen i ecu anpassades därför.
- (3) Förordning (EG) nr 3004/94 av den 9 december 1994.
- (4) Förordning (EG) nr 206/97 av den 3 februari 1997

4 Från och med den 1 februari 1995 har stödet höjts till 18,11 respektive 36,22 EUR per ton till följd av avskaffandet av korrigeringsfaktorn (vid den tidpunkten 1,207509) för jordbruksomräkningskursen.

Leverantörerna av mejeriprodukter visade inget intresse för denna åtgärd under 1996 och 1997. Detta var väntat efter den låga genomförandegraden under de två föregående åren. Industrin hävdar att den höga kostnaden för att märka varje burk med en särskild etikett (ett nationellt krav för att visa att produkten subventioneras av EUGFJ) i förhållande till den låga stödsatsen när det gäller produktens värde innebär att förmånen av stödet inte kommer konsumenten till godo.

De grekiska myndigheterna anser att en ökning av det fasta stödbeloppet för att kompensera merkostnaden för märkningen samt införandet av en viss flexibilitet i samband med godkännandet av stödlicenser skulle kunna förbättra denna åtgärd.

2) Socker

Lägesbeskrivning för genomförande av åtgärden:

Tabell 2

ögrupp	fast stödbelopp (EUR/ton)	1996				1997			
		fastställd balans (ton)	genomförande			fastställd balans (ton)	genomförande		
			kvantitet (ton)	%	total kostnad (1000 EUR)		kvantitet (ton)	%	total kostnad (1000 EUR)
A	15 (1) 18,11 (2)	3 000 (3)	159	5,3	2,88	600 (4)	145	24,17	2,63
B	30 (1) 36,22 (2)	9 000 (3)	418	4,64	15,14	9 000(4)	6 340	70,44	229,64
Summa		12 000	577	4,81	18,02	9 600	6 485	67,55	232,26

- (1) Förordning (EEG) nr 2958/93 av den 27 oktober 1993.
- (2) Förordning (EG) nr 150/95 av den 23 januari 1995. Från och med den 1 februari 1995 avskaffades korrigeringsfaktorn (1,207509) för jordbruksomräkningskursen och de fastställda beloppen i ecu anpassades därför.
- (3) Förordning (EG) nr 1160/96 av den 28 juni 1996.
- (4) Förordning (EG) nr 1274/97 av den 1 juli 1997.

Den grekiska sockerindustrin (GSI) är den största sockerleverantören. Under 1995 stod den för 92 procent av försörjningen jämfört med 8 procent för de mindre sockerhandlarna. Det låga utnyttjandet av den fastställda balansen för lokal produktion/efterfrågan under 1996 beror på att GSI ställde sig utanför stödordningen.

De grekiska myndigheterna anser att trots den låga försörjningen av öarna i grupp A förbättrades situationen under 1997, till följd av att GSI omorganiserade sitt försörjningssystem och ökade sitt deltagande i stödordningen (67,55 procent).

Man anser dessutom att det finns en potential för ökade leveranser till öarna i grupp A eftersom det på dessa öar finns små företag med gott renommé som framställer sockerbaserade produkter.

3) Vetemjöl

Lägesbeskrivning för genomförande av åtgärden:

Tabell 3

ögrupp	fast stödbelopp (EUR/t)	1996				1997			
		fastställd balans (ton)	genomförande			fastställd balans (ton)	genomförande		
			kvantitet (ton)	%	total kostnad (1000 EUR)		kvantitet (ton)	%	total kostnad (1000 EUR)
A	15 (1) 18,11 (2)	10 000(3)	8 082	80,82	146,37	11 000(4)	6 364	57,85	115,25
B	30 (1) 36,22 (2)	30 750(3)	30 750	100	1113,77	40 000(4)	37 419	93,55	1 355,32
Summa		40 750	38 832	95,29	1260,13	51 000	43 783	85,85	1 470,57

- (1) Förordning (EEG) nr 2958/93 av den 27 oktober 1993.
- (2) Förordning (EG) nr 150/95 av den 23 januari 1995. Från och med den 1 februari 1995 avskaffades korrigeringsfaktorn (1,207509) för jordbruksomräkningskursen och de fastställda beloppen i ecu anpassades därför.
- (3) Förordning (EG) nr 2949/95 av den 20 december 1995.
- (4) Förordning (EG) nr 2416/96 av den 18 december 1996.

Åtgärden fortskrider på ett tillfredsställande sätt även om öarna i grupp A uppvisade ett lägre utnyttjande av balansen 1997 (58 procent) än 1996.

De grekiska myndigheterna anser att anledningen till att genomförandet av denna åtgärd går så pass bra är den sunda konkurrensen mellan de stora leverantörerna från fastlandet som deltar i denna stödordning samt den effektivitetsfaktor som kännetecknar transporten av varor med hög densitet, t.ex. mjöl och socker.

4) Djurfoder

Följande tabell visar att genomförandet av denna åtgärd fortskrider på ett mycket tillfredsställande sätt, särskilt för öarna i grupp B, och att det för vissa produkter närmar sig 99 procent av den prognostiserade försörjningsbalansen.

Korn som produceras på ön Limnos ingår i den försörjningsordning som berättigar till det stöd som fastställts för öarna i grupp A, oberoende av bestämmelseön. Det dåliga resultatet beror på minskade leveranser från Limnos till Lesbos, något som de grekiska myndigheterna anser beror på att leveranserna av korn från de norra fastlandshamnarna Alexandroupoli och Kavala till Lesbos är mer konkurrenskraftiga eftersom de gynnas av stödnivån för grupp B.

Lägesbeskrivning för genomförande av åtgärden:

Tabell 4

(1000 EUR)

Ögrupp	produkt	Fast stödbelopp (EUR/ton)	1996				1997			
			Balans (ton)	genomförande			Balans (ton)	genomförande		
				kvantitet (ton)	%	total kostnad		kvantitet (ton)	%	total kostad
A	spannmål		10 000(3)	4 929	49,29	89,26	7 300 (5)	5 783	79,22	104,73
	korn från Limnos		12 000(3)	661	5,51	11,97	5 000 (5)	1 130	22,60	20,46
	rest- och avfallsprodukter från livsmedelsindustrin		1 000 (3)	850	85,00	15,39	4 000 (5)	3 700	92,50	67,01
	beredningar som används i djurfoder	15 (1)	1 000 (3)	720	72,00	13,04	2 500 (5)	1 000	40,00	18,11
	Lusern och grovfoder	18,11 (2)	1 000 (4)	0	0,00	0	1 000 (6)	0	0,00	0
	Summa 1		25 000	7 160	28,64	129,67	19 800	11 613	58,80	210,31
B	spannmål		30 750(3)	30 694	99,82	1 111,74	41 750 (5)	41 700	99,88	1 510,37
	rest- och avfallsprodukter från livsmedelsindustrin	30 (1)	16 500(3)	16 475	99,85	596,72	26 300 (5)	26 000	98,86	941,72
	beredningar som används i djurfoder		6 500 (3)	6 458	99,35	233,91	12 000 (5)	12 000	100	434,64
	lusern och grovfoder	36,22 (2)	2 000 (4)	1 553	77,65	56,25	2 450 (6)	2 315	94,49	83,85
		Summa 2		55 750	55 180	98,98	1 998,62	82 500	82 015	99,41
	Totalt		80 750	62 340	77,20	2128,29	102 300	93 628	91,52	3 180,89

- (1) Förordning (EEG) nr 2958/93 av den 27 oktober 1993.
- (2) Förordning (EG) nr 150/95 av den 23 januari 1995. Från och med den 1 februari 1995 avskaffades korrigeringsfaktorn (1,207509) för jordbruksomräkningskursen och de fastställda beloppen i ecu anpassades därför.
- (3) Förordning (EG) nr 2949/95 av den 20 december 1995.
- (4) Förordning (EG) nr 258/96 av den 12 februari 1996.
- (5) Förordning (EG) nr 2416/96 av den 18 december 1996.
- (6) Förordning (EG) nr 87/97 av den 20 januari 1997.

5) Frukt och grönsaker

Lägesbeskrivning för genomförande av åtgärden:

Tabell 5

(1000 EUR)

ögrupp	produkt	Fast stödbelopp (EUR/ton)	1996				Fast stödbelopp (EUR/ton)	1997			
			Fastställd balans (ton)	genomförande				Fastställd balans (ton)	genomförande		
				kvantitet (ton)	%	total kostnad			kvantitet (ton)	%	total kostnad
A	Potatis		3 000 (3)	0	0	0	3 (1)	523 (4)	402,90	77,04	1,46
	grönsaker	6 (1)	1 000 (3)	0	0	0		(375 (4)	(559,10		
	frukt	7,24 (2)	2 000 (3)	0	0	0	3,62 (2)	(1 687(4)	(502,70	51,49	3,84
	summa 1		6 000	0	0	0		2 585	1 464,70	56,66	5,30
B	potatis		10 000 (3)	1 406	14,06	20,37	6(1)	2 000 (4)	102,00	5,10	0,74
	grönsaker	12(1)	5 300 (3)	1 022	19,28	14,81		1 891 (4)	253,40	13,40	1,83
	frukt	14,49(2)	7 518 (3)	2 289	30,54	33,17	7,24(2)	3 700 (4)	982,20	26,55	7,11
	summa 2		22 818	4 717	20,67	68,35		7 591	1 337,60	17,62	9,68
totalt		22 818	4 717	16,37	68,35		10 176	2 802,30	27,54	14,98	

- (1) Förordning (EEG) nr 2958/93 av den 27 oktober 1993.
- (2) Förordning (EG) nr 150/95 av den 23 januari 1995. Från och med den 1 februari 1995 avskaffades korrigeringsfaktorn (1,207509) för jordbruksomräkningskursen och de fastställda beloppen i ecu anpassades därför.
- (3) Förordning (EG) nr 2995/95 av den 19 december 1995.
- (4) Förordning (EG) nr 2432/96 av den 18 december 1996.

När det gäller leveranser av frukt och grönsaker var det meningen att stödet skulle betalas ut under en begränsad tid (fram till och med 1997) enligt en fallande skala för att underlätta försörjningen av öarna under den tid som den lokala produktionen, som enligt programmet är föremål för en särskild stimulansåtgärd, behövde för att anpassa sig.

Som framgår av tabell 5 är genomförandegraden för denna åtgärd mycket låg. Detta beror på att leveranser av frukt och grönsaker till öarna sker i mycket små kvantiteter av småskaliga företag som inte förfogar över den struktur som behövs för att fullfölja de administrativa förfaranden som krävs för att få stöd.

3.2. Åtgärder till stöd för lokala produkter

1) Boskap

Följande stöd har beviljats till denna sektor:

- ett stöd för gödning av handjur av nötkreatur, som utgör ett tillägg på 40 EUR per djur till det särskilda bidrag som föreskrivs i artikel 4 b i förordning (EEG) nr 805/68 om den gemensamma organisationen av marknaden för nötkött,
- ett tillägg till det bidrag för hållande av am- och dikor som föreskrivs i artikel 4 d i förordning (EEG) nr 805/68 som betalas ut till nötköttsproducenter. Detta tillägg uppgår till 40 EUR för varje am- eller diko som producenten håller den dag ansökan lämnas in och för högst 40 djur per gård.

Lägesbeskrivning för genomförande av åtgärden:

Tabell 6

typ av stöd	fast stödbelopp (EUR/djur)	1996		1997	
		genomförande		genomförande	
		kvantitet (djur)	total kostnad (1000 EUR)	kvantitet (djur)	total kostnad (1000 EUR)
stöd för gödning av handjur av nötkreatur					
1:a utbetalning	40 (1)	12 209	589,69	10 392	501,93
2:a utbetalning	48,3 (2)			2 771	133,84
bidrag för hållande av am- och dikor	40 (1) 48,3 (2)	8 160	394,12	8 464	408,81
Totalt		20 369	983,82	21 627	1 044,58

- (1) Förordning (EEG) nr 2019/93 av den 19 juli 1993 och nr 28889/93 av den 21 oktober 1993.
(2) Förordning (EG) nr 2417/95 av den 13 oktober 1995. Från och med den 1 februari 1995 avskaffades korrigeringsfaktorn (1,207509) för jordbruksomräkningskursen och de fastställda beloppen i ecu anpassades därför.

Åtgärden utvecklas på ett tillfredsställande sätt. För 21-23% av nötkreaturen beviljas varje år även andra utbetalningen av det stöd som fastställs för gödning av handjur.

2) Mejeriprodukter

Ett stöd med 2,28 EUR/ton/dag beviljas för privat lagring av vissa lokalt producerade ostar (feta, graviera och ladotyri).

Den högsta stödberättigande kvantiteten uppgår till 5 000 ton per år och den kortaste lagringsperioden är 60 dagar. Stödbeloppet får inte överskrida det belopp som motsvarar en konventionell lagring under 150 dagar.

Lägesbeskrivning för genomförande av åtgärden:

Tabell 7

Produkt	fast stödbelopp (EUR/ton/dag)	1996			1997		
		genomförande			genomförande		
		kvantitet (ton)	varaktighet dagar	total kostnad (1000 EUR)	kvantitet (ton)	varaktighet dagar	total kostnad (1000 EUR)
Ladotyri	2,28 (1) 2,75 (2)	0		0	0	0	
Graviera	2,28 (1) 2,75 (2)	14	150	5,78	0	0	
Feta	2,28 (1) 2,75 (2)	384	150	158,40	320	150	
Summa		398		164,18	320	132	

- (1) Förordning (EG) nr 3393/93 av den 10 december 1993.
(2) Förordning (EG) nr 1802/95 av den 25 juli 1995. Från och med den 1 februari 1995 avskaffades korrigeringsfaktorn (1,207509) för jordbruksomräkningskursen och de fastställda beloppen i ecu anpassades därför.

Genomförandegraden för åtgärden har varit låg på grund av den snabba avsättningen av produktionen.

3) **Frukt, grönsaker och blommor**

Stöd per hektar beviljas till producenter och godkända producentgrupper som genomför initiativprogram som har godkänts av de berörda myndigheterna i syfte att utveckla och förbättra kvaliteten på frukt, grönsaker och blommor. De initiativ som berättigar till stöd skall särskilt sträva efter att öka produktionen och höja kvaliteten på produkterna, särskilt genom sortväxling och förbättrade odlingsmetoder. Initiativen skall ingå i program som löper under en tid av minst tre år och omfattar en areal på minst 0,3 hektar. Programmet gäller inte för produktion av tomater.

Stödbeloppet betalas ut varje år under högst tre år och kan uppgå till 500 EUR per hektar under förutsättning att medlemsstaten bidrar med minst 300 EUR per hektar och den enskilde producenten eller producentgruppen med minst 200 EUR per hektar. Om medlemsstatens eller producenternas bidrag är mindre än de ovan angivna beloppen minskas gemenskapsstödet i proportion till detta. Stödet höjs med 100 EUR per hektar om initiativprogrammet läggs fram och genomförs av en producentgrupp eller organisation och det kan förväntas att genomförandet kräver tekniskt bistånd och omfattar en areal på minst 2 hektar. Från och med 1995 har ovannämnda belopp höjts till 603,75 EUR, 362,25 EUR, 241,50 EUR respektive 120,75 EUR, till följd av avskaffandet av korrigeringsfaktorn för jordbruksomräkningskursen.

Åtgärden förväntades vara genomförd i slutet av 1995 men har i själva verket ännu inte genomförts. Detta misslyckande beror på personalbrist inom de lokala myndigheter som ansvarar för att sprida information om åtgärden och förmå jordbruksföretag att ta initiativ, på det faktum att producenter inte har gått samman i grupper och följaktligen inte sammanställt initiativprogram, på bristen på intresse från specialinriktade företag att erbjuda tekniskt bistånd och på att jordbruksföretagen ofta är småskaliga och inte uppfyller villkoren om minsta yta.

4) **Potatis**

Stöd i form av ett fast belopp på 494 EUR per hektar beviljas årligen för odling av utsädespotatis och matpotatis på odlingslotter på minst 0,2 hektar och för en odlad och skördad areal på högst 3 200 hektar per år.

Lägesbeskrivning för genomförande av åtgärden:

Tabell 8

produkt	fast stödbelopp (EUR/ha)	1996				1997			
		fastställd balans (ha)	genomförande			fastställd balans (ha)	genomförande		
			kvantitet (ha)	%	totalkostnad (1000 EUR)		kvantitet (ha)	%	totalkostnad (1000 EUR)
potatis	494 (1) 596,51 (2)	3 200	1 544	48,25	772,60	3 200	1 618	50,50	965,15

- (1) Förordning (EEG) nr 2019/93 av den 19 juli 1993 och (EG) nr 3404/93 av den 10 december 1993.
(2) Förordning (EG) nr 150/95 av den 23 januari 1995. Från och med den 1 februari 1995 avskaffades korrigeringsfaktorn (1,207509) för jordbruksomräkningskursen och de fastställda beloppen i ecu anpassades därför.

Genomförandet av åtgärden fortskrider på ett relativt tillfredsställande sätt och nådde 1996 och 1997 48,25 procent respektive 50,5 procent av maximiarealen. Åtgärden uppnådde inte det uppsatta målet på 3 200 hektar, vilket sannolikt berodde på den fastställda minsta odlingslotten på 0,2 hektar för berättigande.

5) **Sektorn för vinodling**

– *Vinodling*

Stöd i form av ett fast belopp på 394,83 EUR per hektar beviljas för fortsatt odling av vinstockar för lokalt producerade kvalitetsviner från särskilda områden (fso).

Lägesbeskrivning för genomförande av åtgärden:

Tabell 9

Produkt	fast stödbelopp (EUR/ha)	1996		1997	
		genomförande		genomförande	
		kvantitet (ha)	total kostnad (1000 EUR)	kvantitet	total kostnad (1000 EUR)
Vinodlingar	394,83 (1) 476,76 (2)	5 156,58	2 458,45	5 143,46	2 452,20

- (1) Förordning (EEG) nr 3112/93 av den 10 november 1993.
- (2) Förordning (EG) nr 2537/95 av den 30 oktober 1995. Från och med den 1 februari 1995 avskaffades korrigeringsfaktorn (1,207509) för jordbruksomräkningskursen och de fastställda beloppen i ecu anpassades därför.

Genomförandet av åtgärden fortskrider på ett tillfredsställande sätt.

Från och med vinproduktionsåret 1997/98 skulle stödet endast beviljas producentgrupper och organisationer som hade börjat genomföra åtgärder för att höja kvaliteten på viner enligt ett program som godkänts av de nationella myndigheterna och bl.a. skulle omfatta åtgärder för att förbättra villkoren för framställning, lagring och distribution av vin.

– *Privat lagring av likörviner*

Ett stöd beviljas för lagring av lokalt producerade traditionella kvalitetslikörviner som lagras i minst två år. Stödet betalas ut under det andra lagringsåret för en kvantitet på högst 40 000 hektoliter per år.

Lägesbeskrivning för genomförande av åtgärden:

Tabell 10

produkt	fast stödbelopp (EUR/hl/dag)	1996			1997		
		fastställd kvantitet (hl)	genomförande		fastställd kvantitet (hl)	genomförande	
			kvantitet (hl)	total kostnad (1000 EUR)		kvantitet (hl)	total kostnad (1000 EUR)
lagring av likörviner	0,0197(1) 0,02379 (2)	40 000	65,25	0	40 000	67,50	0

- (1) Förordning (EG) nr 3112/93 av den 10 november 1993.
- (2) Förordning (EG) nr 2537/95 av den 30 oktober 1995. Från och med den 1 februari 1995 avskaffades korrigeringsfaktorn (1,207509) för jordbruksomräkningskursen och de fastställda beloppen i ecu anpassades därför.

Graden av genomförande har varit mycket låg på grund av att den lokala produktionen för närvarande avsetts mycket snabbt på marknaden. 1996 avbröts lagringen vilket innebar att inget stöd utbetalades. En kvantitet på 67,5 hektoliter sattes undan för lagring i mars 1997. Stödet betalas ut efter två års lagring. De kostnader som anges i tabellen ovan avser den period av kalenderåret under vilken en kvantitet av vin har hållits i lager.

6) Olivlundar

Stöd i form av ett fast belopp på 120 EUR per hektar och år beviljas för upprätthållande av olivlundar i områden där oliver traditionellt odlas, under förutsättning att olivlundarna sköts och goda produktionsförhållanden upprätthålls. Planteringsstätheten fastställdes från början till minst 50 träd per hektar men har sedan 1995 höjts till minst 80 träd per hektar.

Lägesbeskrivning för genomförande av åtgärden:

Tabell 11

Produkt	fast stödbelopp (EUR/ha)	1996		1997	
		genomförande		genomförande	
		kvantitet (ha)	total kostnad (1000 EUR)	kvantitet (ha)	total kostnad (1000 EUR)
Olivlundar	120 (1) 144,90 (2)	93 660,11 (3)	13 571,35	94 063,79 (3)	13 629,84

- (1) Förordning (EEG) nr 2019/93 av den 19 juli 1993.
- (2) Förordning (EG) nr 150/95 av den 23 januari 1995. Från och med den 1 februari 1995 avskaffades korrigeringsfaktorn (1,207509) för jordbruksomräkningskursen och de fastställda beloppen i ecu anpassades därför.
- (3) Förordning (EG) nr 2813/94 av den 18 november 1994. Täthet 80 träd/ha.

Genomförandet av åtgärden fortskrider i en mycket tillfredsställande takt.

7) Honung

Stöd per producerande bikupa beviljas till grupper av erkända honungsproducenter som producerar den speciella kvalitetshonung som innehåller en stor andel timjanhonung och genomför ettåriga initiativprogram med syftet att förbättra villkoren för avsättningen och marknadsföringen av kvalitetshonung. Stödbeloppet uppgår till 10 EUR per bikupa och år och är begränsat till högst 50 000 bikupor per år. Under en övergångsperiod på två år (1993 och 1994), i avvaktan på att grupper upprättades och erkändes, beviljades ett stöd på 7 EUR per bikupa till alla biodlare som hade minst 10 bikupor, dock högst för 100 000 bikupor.

Lägesbeskrivning för genomförande av åtgärden:

Tabell 12

	fast stödbelopp (EUR/bikupa)	1996			1997		
		fastställd balans (bikupor)	genomförande		fastställd balans (bikupor)	genomförande	
			kvantitet (bikupor)	total kostnad (1000 EUR)		kvantitet (bikupor)	total kostnad (1000 EUR)
Bikupor	10 (1) 12,08 (2)	50 000	72.574	876,70	50 000	75 501	604,00

- (1) Förordning (EG) nr 3063/93 av den 5 november 1993.
- (2) Förordning (EG) nr 2362/95 av den 9 oktober 1995. Från och med den 1 februari 1995 avskaffades korrigeringsfaktorn (1,207509) för jordbruksomräkningskursen och de fastställda beloppen i ecu anpassades därför.

Det kan noteras att under båda åren översteg de godkända kvantiteterna de fastställda balanserna vilket ledde till att en minskningsfaktor på 0,311048 tillämpades för 1996 och en faktor på 0,337757 för 1997.

Under 1996 beviljades stöd till sex grupper som omfattade 912 odlare vars initiativprogram godkänkts av de nationella myndigheterna. 1997 lämnade nio grupper in förslag till stödberättigade program.

4. BIDRAG FRÅN GARANTISEKTIONEN VID EUGFJ FÖR TILLÄMPNING AV ÅTGÄRDerna

De kostnader som anges i kapitel 3 och som framgår av tabellerna i bilagorna 3 och 4 är beräknade per kalenderår på grundval av de siffror som lämnats av de grekiska myndigheterna. Med hänsyn till dels den tid som de grekiska myndigheterna behöver för att kontrollera och anmäla utgifterna till kommissionen, dels tidsförskjutningen mellan kalenderåret (för genomförandet av åtgärderna) och räkenskapsåret (16 oktober till 15 oktober följande år) (för utbetalningar från garantisektionen vid EUGFJ), fördelar sig de anmälda utgifter som belastar garantisektionen vid EUGFJ för räkenskapsåren 1996 och 1997 på följande sätt:

Tabell 13 (miljoner EUR)

produkter	Anmälda utgifter som belastar EUGFJ	
	1996	1997
vegetabiliska produkter	18,66	21,27
animaliska produkter	0,97	1,16
Summa	19,63	22,43

EUGFJ finansierar 90 procent av den totala kostnaden för försörjningsordningen som anges i bilaga 3.

5. UNDANTAG SOM GÄLLER STRUKTURÅTGÄRDER

- 1) Trots bestämmelserna i artiklarna 5, 6, 7, 10 och 19 i förordning (EEG) nr 2328/91 om förbättring av jordbruksstrukturernas effektivitet⁵ beviljas investeringsstöd till jordbruksföretag på de mindre Egeiska öarna på följande villkor:
 - ordningen för investeringsstöd får tillämpas på jordbrukare som inte har jordbruk som sitt huvudsakliga förvärvsarbete men som ändå tjänar minst 25 procent av sin totala inkomst på det jordbruk som bedrivs på brukningsenheten, och vars företag inte kräver mer än motsvarigheten till en arbetskraftsenhet, under förutsättning att investeringen inte överstiger 25 000 EUR. All produktion av livsmedel, med undantag av lokala specialiteter, skall begränsas till lokala konsumtionsbehov,
 - förande av förenklad bokföring,
 - grisproduktion i familjeföretag skall inte omfattas av villkoren i förordning (EEG) nr 2328/91. Dock gäller att minst 10 procent av kvantiteten grisfoder skall kunna produceras på gården när investeringen har genomförts,
 - i fråga om ägg- och fjäderfäproduktion är investeringar i familj jordbruk tillåtna,

5 EGT L 218, 6.8.1991, s. 1. Förordningen senast ändrad genom förordning (EEG) nr 950/97 (EGT L 142, 2.6.1997, s. 1).

- det maximala investeringsstödet uppgår till 55 procent för alla slags investeringar,
- kompensationsbidraget får höjas till 180,5 EUR per djurenhet, dock högst till 3 540 EUR per jordbruksföretag under 1993, och detta får beviljas för alla grödor under förutsättning att de odlas på ett sätt som är förenligt med kraven på miljöskydd,
- kor vars mjölk är avsedd för hemmamarknaden i den berörda regionen får ingå i beräkningen av kompensationsbidraget för alla mindre gynnade områden.

2) Trots bestämmelserna i artikel 17.3 andra strecksatsen i förordning (EEG) nr 4253/88 är det möjligt att höja gemenskapens finansiering till mer än 50 procent för de investeringar för bearbetning och försäljning av vissa jordbruksprodukter som är avsedda att förbättra invånarnas levnadsvillkor.

Lägesbeskrivning för genomförande av åtgärden:

Tabell 14

	1996		1997	
	antal	uppskattning av den ytterligare kostnad som belastar EUGFJ (1000 EUR)	antal	uppskattning av den ytterligare kostnad som belastar EUGFJ (1000 EUR)
investeringsstöd till icke-jordbrukare (program för kvalitetsförbättring)	52	261	161	1 299
investeringsstöd till unga jordbrukare med 65% stöd (program för kvalitetsförbättring)	6	131	128	388
investeringsstöd till jordbrukare med 55% stöd (program för kvalitetsförbättring)	209	1 961	671	1 228
investeringsstöd till produktion av fjäderfä (program för kvalitetsförbättring)	0	0	0	0
investeringsstöd till grisproduktion (program för kvalitetsförbättring)	0	0	0	0
etableringsstöd till unga jordbrukare med 0,5 arbetskraftsenhet	50	490	36	323
kompensationsbidrag	13 000	2 509	16 013	2 868
bearbetning/saluföring	0	0	0	0
Summa		5 352		6 106

6. NATIONELLT KONTROLLSYSTEM

I syfte att säkerställa en effektiv kontroll av försörjningsstöd offentliggjordes ett ministerbeslut (nr 443790/22.12.1993) om de verifikationshandlingar som skall åtfölja produkterna. I beslutet utses de myndigheter som skall vara ansvariga för kontrollerna samt fastställs betalningssätt och närmare föreskrifter för kontroll av att det beviljade stödet faktiskt når fram till den slutliga konsumenten. Detta förfarande tillämpas i samtliga fall när det gäller verifikationshandlingar. Jordbruksministeriets regionala kontor utför stickprovsundersökningar.

När det gäller stödåtgärder för lokala produkter har särskilda författningar för varje verksamhet offentliggjorts om genomförandet av åtgärderna och förfarandena för att tilldela bidrag. Kontroller utförs dels genom allmänna administrativa kontroller och dels genom stickprovsundersökningar på platsen.

De kontroller som utförts och resultaten av dessa kontroller framgår av tabell 15 nedan.

Tabell 15

Län	År	Typ av åtgärd		Utförda kontroller (antal, ha, ton, ansökningar, etc.)	% procentandel kontroller i.f.t. ansökningar, kvantiteter eller arealer	Antal felaktigheter som har noterats		anmärkingar
		försörjningsstöd	stöd till lokal produktion			för- sörjnings- stöd	stöd till lokal produktion	
1. Lesvos	1996	djurfoder frukt och grönsaker socker	olivlundar	1 918 ansökningar (411,57 ha)	100%		143	administrativa kontroller administrativa kontroller tillfälligt upphävt försörjningsstöd administrativa kontroller
			vinodlingar potatis bikupor					
	1997	djurfoder	am- och dikor handjur av nötkreatur vinodlingar	4 736	100%		0	administrativa kontroller + kontroller på platsen
				823 7 388,7	100% 10%	0 63,5 ha ej godkänd	administrativa kontroller + kontroller på platsen 100% administrativa + 10% kontroller på platsen	
2. Samos	1996	frukt och grönsaker djurfoder	olivlundar	8	10%		2	kontroller på platsen kontroller på platsen kontroller på platsen kontroller på platsen kontroller på platsen kontroller på platsen
			vinodlingar bikupor potatis lagring av vin	5 1 800 426 70 12 4	10% 10% 13% 15% 100%			
	1997	djurfoder socker vetemjöl	am- och dikor handjur av nötkreatur vinodlingar	21 4 9 102	100%		ej godkänd	administrativa kontroller + kontroller på platsen administrativa kontroller + kontroller på platsen 100% administrativa + kontroller på platsen
				91 145 ha	100% 10%			
3. Dodekanisa	1996	djurfoder vetemjöl	olivlundar	41	10,5%			kontroller på platsen kontroller på platsen kontroller på platsen kontroller på platsen
			potatis vinodlingar handjur av nötkreatur am- och dikor	1 530,7 ha 93,7 ha 1 216,4 ha	10,55% 25,60% 10,0%			
	1997	djurfoder	am- och dikor handjur av nötkreatur olivlundar potatis vinodlingar bikupor	36 536 djur	21,34% 100%			administrativ kontroller + kontroller på platsen administrativ kontroller + kontroller på platsen 100% administrativa + 11,3% kontroller på platsen 100% administrativa + 11,4% kontroller på platsen 100% administrativa + 10% kontroller på platsen enligt förordningen om producentgrupper
				552 djur 177,9 ha 9,9 ha 1 185,07 ha	100% 11,3% 11,4% 10,0%			
4. Kykladerna	1996	djurfoder vete	olivlundar	2 385,9 ha	10%		0	kontroller på platsen kontroller på platsen kontroller på platsen
					1%			
	1997	am- och dikor handjur av nötkreatur lagring av vin vinodlingar		1 719 djur	100%			administrativa kontroller + kontroller på platsen
				2 189 djur 67,5 hl 1 987,76 ha	100% 100% 10%	59,95 ha ej godkänd	administrativa kontroller + kontroller på platsen kontroller på platsen 100% administrativa + 10% kontroller på platsen	
5. Chios	1996	djurfoder vete potatis socker (försörjningsuppehåll)	potatis	20	5%		0	9 ansökningar avvisade (4 minskning med 10% för 8 ansökningar (336,7 ha))
			olivlundar	204 ansökningar (102,2 ha)	10% 10%			
	1997	am- och dikor handjur av nötkreatur		81 djur	100%			administrativa kontroller + kontroller på platsen
				218 djur	100%			
6. Evros (Samothrake)	1996	djurfoder	olivlundar	2 827,7 ha	10%		0 0	stickprovskontroller stickprovskontroller
7. Evvla	1996		olivlundar	14 av 135 ansökningar	10%			
8. Magnissias	1996	vete	olivlundar am- och dikor samt handjur av nötkreatur	4 239	14%			65 ansökningar (21,9 ha)
9. Kavala	1996	djurfoder vete frukt och grönsaker	olivlundar	15 3 21	10%		0	
				5 222 ha				
	1997	djurfoder		12				
10. Pireus	1996	vete	olivlundar	500t	10%			16 ansökningar (21,4 ha)
			am- och dikor handjur av nötkreatur honung	1 736,7 ha 118 87 500 t	100% 100% 100%	0 0 0		

I fråga om strukturåtgärder tillämpas samma kontrollförfarande som det som föreskrivs för den normala tillämpningen av åtgärderna.

Närmare bestämt gäller följande:

- när det gäller stödet för kvalitetsförbättring kontrolleras samtliga investeringar,
- i fråga om unga jordbrukares etablering granskas varje fall för sig för att kontrollera om den sökande uppfyller alla villkor,
- för kompensationsbidraget tillämpas såväl allmänna administrativa kontroller som stickprovsundersökningar på platsen.

7. UTVÄRDERINGSRAPPORT

Av den utvärderingsrapport som utarbetades av den oberoende konsultbyrån framgick följande:

”Särskild försörjningsordning” (SSA).

Stödåtgärderna för vetemjöl och foder uppvisade en hög grad av genomförande, hade en stor inverkan på priserna och bidrog till att upprätthålla konkurrenskraftiga priser även för leveranser som inte deltog i stödprogrammet.

Genomförandet av stödåtgärderna var oregelbundet för socker och lågt för frukt och grönsaker medan det för yoghurt var obefintligt. Vad beträffar frukt och grönsaker och yoghurt anges att det ringa eller obefintliga utnyttjandet av stödordningen främst beror på att dessa produkter betraktas som konsumentprodukter med ett högt mervärde och att stödet är mycket lågt. Andra skäl till att frukt och grönsaker misslyckades med att dra fördel av stödordningen beror på strukturen i grossist- och detaljhandeln. På liknande sätt utgör socker en mycket liten del av sådana produkter med högt mervärde som t.ex. sektorn för sötsakerna ”Turkish delight” på Syros eller de kokta sötsakerna i Chios för att ha någon effekt på produktens slutpris.

En allmän kommentar som gjordes om den här åtgärden var att skillnaderna i fråga om transportkostnader inte verkar stå i proportion till de faktiska avstånden och i vilket fall som helst inte motsvarar subventionsskillnaden mellan öarna i grupp A och grupp B. Särskild uppmärksamhet riktades mot vissa små öar där subventionen aldrig fick något genomslag när produkter transporterades från de största hamnarna på öarna.

Några rekommendationer som förslogs för denna åtgärd:

Att ersätta klassificeringen av öarna i två grupper A och B med ett system som grundas på den faktiska transportkostnaden enligt bestämmelseö.

En ny granskning av de subventionerade produkterna i vilken man identifierar vilka produkter som är absolut nödvändiga för människors och djurs konsumtion i förhållande till de produktions- och/eller konsumtionsstandarder som råder på öarna.

För att främja distributionen av frukt och grönsaker på öarna föreslogs att man skulle införa särskilda stimulansåtgärder för de producentgrupper på fastlandet som åtar sig att distribuera sina produkter till öarna.

”Stöd till lokala produkter” (SLA)

Det förelåg ett omfattande genomförande av åtgärderna avseende traditionella jordbruksverksamheter: boskapsuppfödning, olivodling, odling av VQPRD-viner och biodling.

Det förelåg ett begränsat genomförande av åtgärderna på området för lagring av produkter (privat lagring av ostar och lagring av viner) och frukt och grönsaker. Det tidigare beror på marknadsförhållanden, dvs. snabb avsättning av produkterna eller det faktum att stödet endast marginellt täcker lagringskostnaderna. Det senaste beror på kravet på en minsta odlingsareal för berättigande till stöd och på frånvaron av producentgrupper.

Det stöd som beviljats inom ramen för åtgärderna för att stödja lokal produktion täcker, även om det inte är särskilt högt, en kritisk procentandel av produktionskostnaderna.

Föreslagna rekommendationer för dessa åtgärder:

Fortsatt subventionering av olivlundar, vinodlingar, boskap och biodling.

Ny granskning eller begränsning av åtgärden för privat lagring av ost och viner.

Mer flexibla kriterier för subventionering av producenter av frukt och grönsaker och ny granskning av upprättandet av producentgrupper.

”Undantag som gäller strukturåtgärder”

Genomförandet tycks ha haft en mycket kraftigare dynamisk effekt än väntat på jordbruksföretagen till följd av massgenomförandet av förbättringsprogram.

Föreslagna rekommendationer för dessa åtgärder:

Det framgångsrika genomförandet av undantaget som gäller för strukturfonderna (förbättringsprogram, kompensationsbidrag, unga jordbrukare) visar tydligt på behovet av att fortsätta genomföra denna åtgärd.

Offentlig förvaltning och övervakning

När det gäller den offentliga förvaltningen och övervakningen av förordning (EEG) nr 2019/93 bestod den största identifierade svagheten i en brist på effektiva mekanismer för övervakning av genomförandet.

Det rekommenderas på det bestämdaste att man upprättar ett övervakningssekretariat som tar på sig uppgiften att övervaka genomförandet av förordningen genom särskilda förfaranden och datoriserad informationshantering och registrering.

Förvaltningen och genomförandet av interventionerna i förordningen måste förbättras, särskilt med hänsyn till attestering av utbetalningar för försörjningsordningen samt utvärderingen och valet av stödmottagare (register över stödmottagare, förenklade certifieringsförfaranden, undvikande av minskningar av stöd i efterhand).

8. EKONOMISKA EFFEKTER

Med hänsyn till de särskilda egenskaper och de måttliga stödbelopp som kännetecknar de två åtgärder som har genomförts, dvs. SSA och SLA, framgår tydligt att den ekonomiska situationen på de Egeiska öarna har påverkats när det gäller *priserna* i det tidigare fallet och *produktionskostnaderna* i det senare. När det gäller undantagsåtgärden, vars genomförande har överstigit de ursprungliga förväntningarna, framgår denna effekt av den stora procentandel jordbruksföretag på öarna som har gynnats av åtgärden samt av dess betydelse. Undersökningar gjordes i fyra städer på öarna, nämligen i huvudstäderna i länen Syros, Rhodos, Chios och Mytilene.

Den särskilda försörjningsordningen förefaller påverka de lokala marknaderna både vad gäller prisnivån och i fråga om deras strukturer. Enligt den fältstudie som utfördes av Speed Ltd. påverkar genomförandet av SSA-åtgärden prisnivån genom att även priserna på icke-subsventionerade produkter sänks (se tabellen nedan).

Djurfoder: Följande två tabeller visar på tendensen hos privata handlare att anpassa sina priser (med eller utan subvention) så att de ligger i nivå med motsvarande priser hos kooperativa förbundet som distribuerar de större kvantiteterna.

Tabell 16

INDIKATIVA FÖRSÄLJNINGSPRISER FÖR DJURFODER PÅ SYROS (23/02/99)			
Kategorier	Kooperativ utan subvention	Kooperativ med subvention	Grossisthandlare utan subvention
Kli	67	62	64
Bomullsfrökaka	60	55	57
Säd	73	68	70
Blandningar (t29)	112	107	-

Tabell 17

INDIKATIVA FÖRSÄLJNINGSPRISER FÖR DJURFODER PÅ VÄSTRA KYKLADERNA (02/99)												
Kategorier	Kooperativ utan subvention			Kooperativ med subvention			Grossisthandlare utan subvention			Grossisthandlare med subvention		
	A	K	M	A	K	M	A	K	M	A	K	M
Säd	75	75	77	70	70	67	78	72	75	-	-	65
Bomullsfrökaka	65	57	60	60	52	50	64	54	60	-	-	50

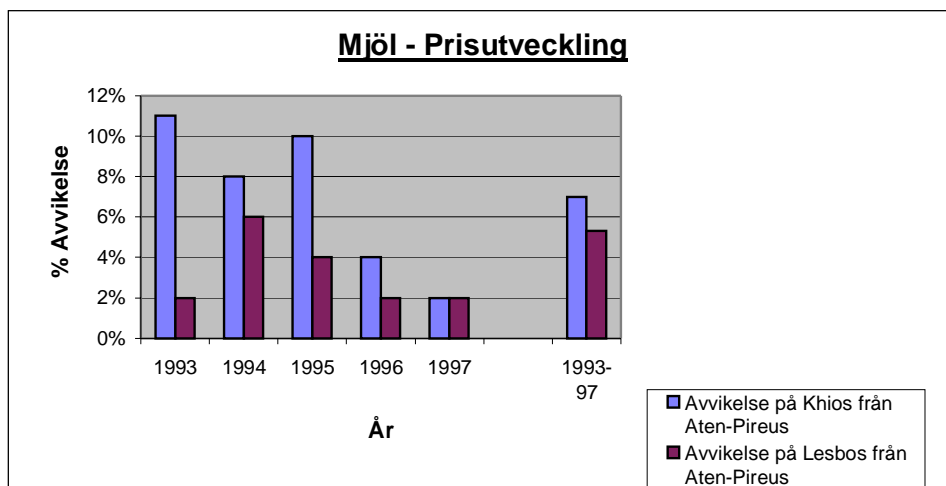
A = Andros, K = Kea, M = Milos.

Mjöl: Den omfattning i vilken sänkningen kommer slutkonsumenten till godo går endast att beräkna indirekt. En stickprovsundersökning av konsumentpriserna på bageriprodukter visade på den anmärkningsvärda slutsatsen att i alla fyra städer var priserna desamma som eller lägre än motsvarande priser i Aten. Följande tabell visar ett prov på konsumentprisutvecklingen för mjöl i Atenområdet, på Chios och på Lesbos.

Tabell 18

Konsumentprisutvecklingen för mjöl i Aten, på Khios och på Lesbos														
År	Absolut prisnivå för 1 kg mjöl (i GRD)									Avvikelse från Aten-Pireus		Årlig ökningstakt för priset på mjöl		
	Aten-Pireus			Chios			Lesvos			Chios	Lesvos	Aten-Pir	Chios	Lesvos
	min	max	median	min	max	median	min	max	median					
1993	200	235	225	-	-	250	-	-	230	11%	2%			
1994	220	250	240	-	-	260	-	-	255	8%	6%	7%	4%	11%
1995	210	290	260	-	-	285	-	-	270	10%	4%	8%	10%	6%
1996	230	290	275	270	300	285	270	290	280	4%	2%	6%	0%	4%
1997	225	300	285	280	300	290	280	300	290	2%	2%	4%	2%	4%
1993-97			257			274			265	7%	5%	6%	4%	6%
Pris Skillnader	56 GRD eller 26 %			25 GRD eller 9 %			20 GRD eller 7 %							

Källa: Greklands nationella statistikbyrå



Av ovanstående tabell framgår att de genomsnittliga konsumentpriserna på Chios och Lesbos systematiskt, om än i olika hög grad, tycks överstiga de priser som noterats i Aten-Pireusområdet med i genomsnitt omkring 5 procent.

De högre priserna på Chios och Lesbos beror på den börda som transportkostnaderna lägger på de slutliga konsumentpriserna.

Mönstret för utvecklingen av detaljhandelspriserna för mjöl, i fråga om årliga ändringstakter, är liknande och relativt jämnt i alla områden (Aten-Pireus, Chios och Lesbos) med en avtagande takt som beror på en minskad inflationstakt i Grekland under senare år.

Av de diskussioner som förts mellan Speed Ltd. och lokala företrädare för mjölhandeln framgick att ett av de positiva resultaten av genomförandet av SSA-åtgärden är att under de perioder då inga subventioner föreligger kan inte industrin återgå till det ursprungliga pris som rådde innan subventionen infördes. Till följd av en kraftig konkurrens står industrin under tryck från konsumenterna att behålla priserna på samma nivå som för den

subventionerade produkten. Närvaron av konkurrens bekräftas av de prisskillnader som visas i ovanstående tabell. Konkurrensen i Aten-Pireusområdet är mycket stor till följd av den prispolitik som tillämpas av de större stormarknadskedjorna

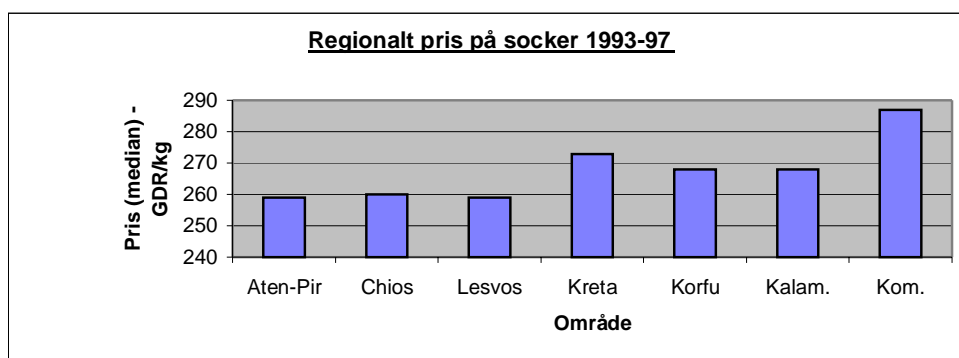
socker:

När det gäller socker föreligger en motsägelse mellan de rådande förhållandena på sockermarknaden och följande tabell över den regionala konsumentprisutvecklingen, vilket leder till den slutsatsen att det inte är transportkostnaderna som direkt bestämmer detaljhandelspriset.

Tabell 19

Konsumentprisutvecklingen för socker på regionala marknader													
Ar	Genomsnittlig prisnivå för 1 kg socker (i GRD)							Avvikelser från Aten-Pireus					
	Aten-Pir	Chios	Lesvos	Kreta	Korfu	Kalam.	Kom.	Chios	Lesvos	Kreta	Korfu	Kalam.	Kom.
1993	230	230	230	-	-	-	-	0%	0%	-	-	-	-
1994	255	260	255	-	-	-	-	2%	0%	-	-	-	-
1995	270	270	270	265	265	260	290	0%	0%	-2%	-2%	-4%	7%
1996	270	270	270	285	270	275	290	0%	0%	6%	0%	2%	7%
1997	270	270	270	270	270	270	280	0%	0%	0%	0%	0%	4%
1993-97	259	260	259	273	268	268	287	0,3%	0%	1,3%	-0,3%	-0,3%	6%

Kalam.= Kalamata, Kom.= Komotini



Av tabellen framgår att detaljhandelspriset på socker inte skiljer sig nämnvärt mellan de två östäderna (Chios, Lesvos) och Aten-Pireusområdet, vilket leder till slutsatsen att prissubventionen inom ramen för förordningen spelar en positiv roll för att uppväga transportkostnaderna på de Egeiska öarna. Detta gäller emellertid inte om man överväger följande marknadsförhållanden:

- det finns en enda sockerproducent och sockerleverantör i Grekland, nämligen Hellenic Sugar Industry (HSI) som ligger i norra Grekland,
- Speed Ltd. konstaterade att eftersom HSI hade sitt eget rabattsystem var det svårt att bevisa att fördelarna av stödet kom konsumenten till godo,
- under 1996 utnyttjades endast 4,81 procent av de tilldelade balanserna och av ovanstående tabell att döma påverkades inte priset.

Yoghurt: Balansen användes inte alls.

Stödet till lokala produkter hade genomförts i stor omfattning i fråga om kreatursuppfödning, olivodling, VQPRD-vinodling och biodling, men var begränsat när det

gällde lagring av produkter (ost och vin) och frukt- och grönsaksodling. De subventioner som utbetalades under 1993-96 förefaller ha täckt en betydelsefull del av den lokala produktionen och på ett avgörande sätt ha bidragit till att understödja jordbruksverksamheten i de flesta öregioner.

Denna åtgärd utvärderades genom att subventionerna sattes i relation till den faktiska produktionskostnaden. Det är naturligtvis inte lätt att tala om en genomsnittlig eller representativ produktionskostnad på öarna. Odlingsförhållandena varierar stort, särskilt på öarna. De lokala undersökningar som utfördes på öarna Rhodos och Kos visade att subventionerna täcker 5,5 procent av kostnaderna för produktion av olivolja, 14,9 procent av kostnaderna för odling av druvor för framställning av vin, 4,1 procent av kostnaderna för boskapsuppfödning och 12,6 procent av kostnaderna för framställning av timjanhonung.

Tabell 20

Förhållandet mellan produktionskostnad och stöd - produktionsperioden 1997-98				
Produkt	Produktionskostnad		Stöd GRD	%
	Plats	GRD		
Olivträd (kostnad per 0,1 ha)	Lesvos	32 073	4 637	14,9
	Rhodos och Kos	84 182	4 637	5,5
	Nationellt genomsnitt	73 220	-	-
Vinstockar (VQPRD) (kostnad per 0,1 ha)	Rhodos och Kos	102 368	15 264	14,9
Nötkött (kostnad per djur)	Rhodos och Kos	376 000	15 455	4,1
Honung (kostnad per bikupa)	Rhodos och Kos	30 600	3 872	12,6

Källa: Fältstudie.

Subventioner för upprätthållande av olivlundar fick ett gynnsamt mottagande på Chios och Lesvos (viktiga olivproducerande regioner). I två olivproducerande områden på Lesvos uppgick bidragets andel av produktionskostnaderna till 12,5 procent respektive 19,8 procent. Denna höga procentandel visar på den betydelse stödet har för de öar som är mest specialiserade på olivodling.

I Kykladerna (en region med mycket begränsad produktion av oliver) ansågs stödet otillräckligt för upprätthållande av olivlundar. I länet Dodekanisa tillmättes stödet något större betydelse för att förbättra inkomsten för odlare och upprätthålla olivlundar än i Kykladerna.

Subventioner för upprätthållande av VQPRD-vinodlingar fick ett positivt mottagande i länet Lesvos och länet Kykladerna. Subventionens bidrag till upprätthållandet av vinodlingar och till vinodlarnas inkomster ansågs avgörande i länet Lesvos (VQPRD Limnos).

Stödåtgärder till förmån för kreatursuppfödning förefaller att på ett avgörande sätt ha bidragit till att upprätthålla boskapsbeståndet på öarna. I länet Lesvos betraktades bidraget som "avgörande" medan det i Chios, Kykladerna och Dodekanisa betraktades om ett "relativt viktigt bidrag".

Stödet till sammanslutningarna av biodlare tycks ha utgjort ett relativt viktigt bidrag för att förbättra handelsvillkoren och marknadsföra honungen. Biodling och honungsproduktion har noterat en tillväxt i länen Chios, Lesvos och Kykladerna. Faktum är att på Lesvos var stimulansåtgärderna avgörande när väl stödet hade betalats ut.

Även om undersökningen omfattade isolerade produktionsenheter ledde valet av dessa, som gjordes på grundval av den systematiska karaktären i deras verksamhet, till slutsatsen att **det stöd som ges genom åtgärderna i förordning (EEG) nr 2019/93 till stöd för lokal produktion verkligen, även om det inte är särskilt stort, täcker en kritisk andel av produktionskostnaden, vilket för ett stort antal jordbruksföretag kan innebära skillnaden mellan finansiell konkurs och överlevnad.**

De undantag från strukturåtgärderna som genomfördes på de Egeiska öarna under perioden 1994-97 har varit av avgörande betydelse, inte bara för att hålla kvar jordbruksbefolkningen och bevara jordbruksverksamheten på öarna utan även för att utveckla ett effektivt initiativ för att vända tendensen till utflyttning från landsbygdsregionerna på öarna.

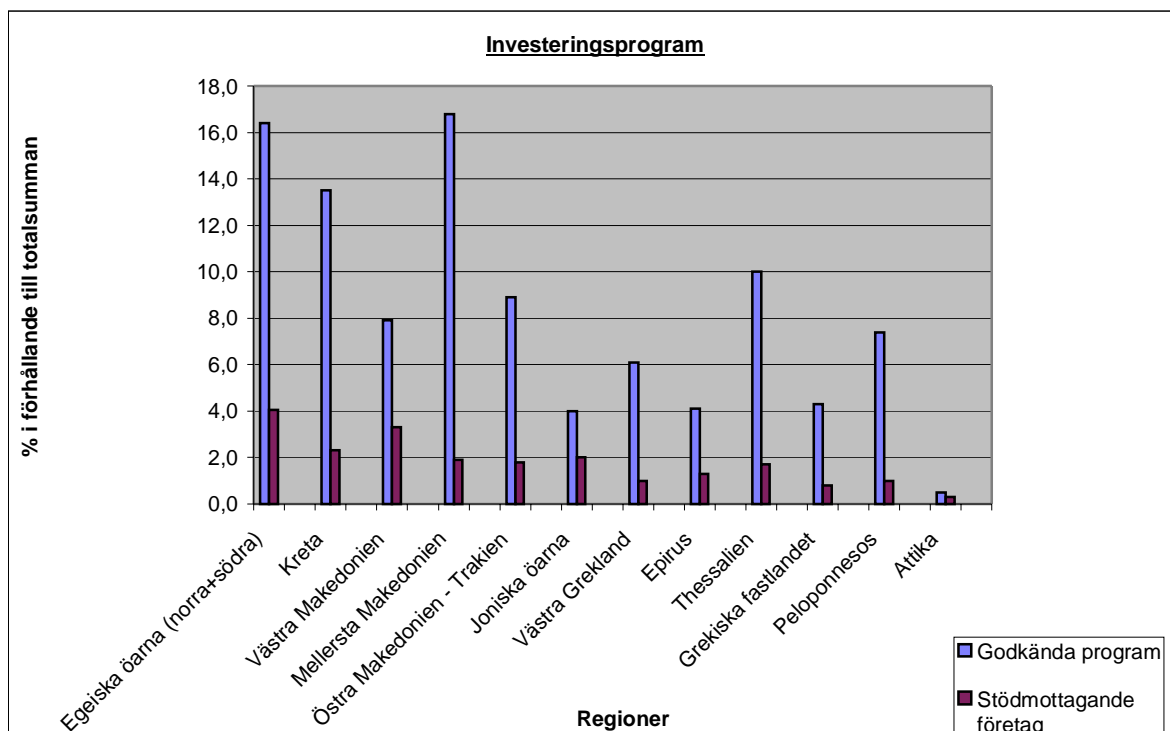
Den här särskilda kvalitativa ekonomiska effekten för de Egeiska öarna framgår genom det stora antal investeringsprogram som godkänts och genom att andelen gårdar (företag) som har gynnats av stödet är större där än i någon av de andra av Greklands 13 regioner.

Table 21

Investeringsprogram - perioden 1994-97		
Region	Godkända program	Stödmottagande företag
	% av totalsumman för landet	% av jordbruksföretagen i regionen
Nordegeiska öarna	9,7	4,1
Sydegeiska öarna	6,7	4,0
Kreta	13,5	2,3
Västra Makedonien	7,9	3,3
Mellersta Makedonien	16,8	1,9
Östra Makedonien - Trakien	8,9	1,8
Joniska öarna	4,0	2,0
Västra Grekland	6,1	1,0
Epirus	4,1	1,3
Thessalien	10,0	1,7
Grekiska fastlandet	4,3	0,8
Peloponnesos	7,4	1,0
Attika	0,5	0,3
TOTALT	100	

Källa: Research on Improvement Plans (1997) VAKAKIS/KANTOR/REMACO

Tabell 22



Tabellerna ovan visar att under perioden 1994-97 stod antalet investeringar i program för kvalitetsförbättring i de fem länen som de norra och södra Egeiska öarna delas in i för 16,4 procent av det totala antalet program som godkändes för hela landet.

Egeiska öarna är, med de allt mer omfattande stimulansåtgärderna (investeringsstöd på upp till 55 procent och 68 procent för unga jordbrukare) och den flexibla tillämpningen av kriterierna för stödberättigande (rätt till stöd för jordbrukare som har minst 25 procent av sin totala inkomst från jordbruket) i enlighet med förordning (EEG) nr 2019/93, den region i landet som har högst andel jordbruksföretag som genomför program för kvalitetsförbättring.

Mer specifikt kan nämnas att i hela regionen står unga jordbrukare (under 40 år) för 44,64 procent av programmen för kvalitetsförbättring. På samma sätt genomförs 49,25 procent av programmen av jordbrukare med mindre än tio års jordbruksverksamhet bakom sig.

Vad beträffar storleken på budgeten för programmen för kvalitetsförbättring är 49,6 procent lågbudgetprogram (23 000 EUR), vilket är förväntat med tanke på den ringa storleken på jordbruken på öarna. Det finns emellertid även ett stort antal program med en relativt stor budget (över 57 000 EUR; 20,2 procent av programmen).

Merparten av de program som genomförs på öarna avser investeringar i spannmålsodling (42 procent), jordbruksbyggnader och utrustning (13,2 procent) och verksamhet som rör landsbygdsturism (11 procent). Jämfört med landet som helhet uppvisar de Egeiska öarna relativt små resultat vad beträffar stödprogram som inbegriper traktorer och utrustning för boskapsuppfödning.

9. SLUTSATSER

Rådets förordning (EEG) nr 2019/93 antogs den 18 juli 1993 och några av åtgärderna för stöd för lokala produkter (åtgärder för stöd till kreatursuppfödning, upprätthållande av vinodlingar och olivlundar samt produktion av honung) genomfördes under 1993. Genomförandet av åtgärderna inom den särskilda försörjningsordningen kunde påbörjas först 1994, trots den höjning av stödet med 50 procent som fastställdes för att stimulera till ett snabbt genomförande.

Åtgärderna inom den särskilda försörjningsordningen nådde under 1996 och 1997 en genomsnittlig genomförandegrad i storleksordningen 64,0 procent respektive 84,3 procent jämfört med de prognostiserade försörjningsbalanserna, och 74,8 procent respektive 90,3 procent jämfört med utgiftsprognoserna för samma perioder, även om omfattningen varierade avsevärt från en produkt till en annan. Den högsta genomförandegraden nåddes för djurfoder och mjöl medan den lägsta nivån noterades för frukt, grönsaker och potatis. Yoghurt uppvisade en nollnivå för genomförandet under dessa två år.

Generellt sett har genomförandet av åtgärderna för stöd till lokala produkter fortskridit på ett tillfredsställande sätt, med undantag för åtgärden rörande odling av frukt, grönsaker och blommor, trots att stödet för dessa produkter fastställts enligt en fallande skala i syfte att uppmuntra en snabb ökning av den lokala produktionen och i syfte att förbättra tillgången till frukt och grönsaker på den lokala marknaden.

De bästa resultaten noterades för åtgärderna för upprätthållande av olivlundar där den minsta tätheten för beviljandet av stöd höjdes från och med 1995 från 50 till 80 träd per hektar, för fortsatt odling av vinstockar för framställning av VQPRD-märkta kvalitetsviner och för produktion av honung.

De åtgärder som gäller gödning av handjur av nötkreatur, hållande av am- och dikor samt odling av matpotatis och utsädespotatis fortskrider på ett relativt tillfredsställande sätt. Genomförandegraden var låg för åtgärder som gäller privat lagring av vissa ostar och likörviner på grund av den snabba avsättningen av den lokala produktionen under dessa år.

I fråga om undantag som gäller strukturåtgärder antogs 1993 bestämmelser om undantag från förordning (EEG) nr 2328/91 om förbättring av jordbruksstrukturernas effektivitet, vilket innebar att 15 000 jordbrukare kunde komma i åtnjutande av undantaget för kompensationsbidrag. Åtgärden om undantag för bearbetning och försäljning av jordbruksprodukter har emellertid inte hittills kunnat visa upp några avslutade projekt under denna period, förutom godkännandet av fyra investeringsprogram i kyl- och lagringsanläggningar.

Under 1996 och 1997 utförde de grekiska myndigheterna ett stort antal kontroller för att undersöka om åtgärderna tillämpades på rätt sätt. Det är viktigt att samordningen av administrationen och övervakningen av programmet förbättras och att man ökar kontrollerna av att förmånen av det stöd som ges förmedlas till konsumenten.

Även om programmets övergripande framsteg förefaller vara tillfredsställande kräver ovannämnda iakttagelser tillsammans med dem som den oberoende utvärderaren gjort vissa ändringar av förordning (EEG) nr 2019/93.

De grekiska myndigheterna har lämnat in en begäran om ett visst antal ändringar av åtgärderna. Kommissionen kommer att, med beaktande av vissa av dessa önskemål och på grundval av sin egen bedömning av genomförandet av denna förordning, undersöka möjligheten att göra vissa ändringar till följd av följande:

med avseende på den särskilda försörjningsordningen:

- revideringen av de två stödnivåerna för grupperna A och B,
- revideringen av klassifikationen av öarna i dessa grupper,
- möjligheten att införa en tredje stödnivå eller grupp för transportkostnaderna från större hamnar på öarna till mindre hamnar på öarna,
- revideringen av produktlistan, dvs. om man skall ta bort eller behålla sådana produkter som yoghurt, socker och frukt och grönsaker och om man skall lägga till halm i försörjningen av foderprodukter;

med avseende på stöd till lokal produktion:

- revideringen av produktlistan, dvs. om man skall ta bort eller behålla sådana produkter som mejeriprodukter (avser lagring av ost), frukt och grönsaker, blommor, och från vinsektorn lagringen av viner/likörviner,
- revideringen av listan på öar för möjligheten att inkludera ön Gavdos i ordningen för försörjningsstöd och stöd för upprätthållande av olivlundar. Denna ö ligger 56 km sydväst om Kreta, har 60 invånare, 2 000 får, olivlundar och varken dricksvatten eller elektricitet.

Under den nya perioden 2000-2006 avskaffas undantaget från strukturåtgärder eftersom särskilda villkor inte längre tillhandahålls för de Egeiska öarna inom ramen för den nya förordningen om utveckling av landsbygden (1257/99). Genomförandet av denna åtgärd var emellertid mycket framgångsrikt på de Egeiska öarna. Enligt skäl 53 i rådets förordning (EG) 1257/1999 kan de grekiska myndigheterna lämna in en väl motiverad begäran till kommissionen om ytterligare flexibilitet eller undantag till förmån för jordbruksföretag, om investeringar för förbättringar när det gäller bearbetning och saluföring av jordbruksprodukter samt om åtgärder för att diversifiera verksamheterna i syfte att främja kompletterande eller alternativa verksamheter på landsbygden på dessa öar. En ökning av stödnivån är hur som helst berättigad till följd av de högre investeringskostnaderna på öarna i förhållande till resten av landet och av andra naturbetingade svårigheter som är specifika för dessa öar.

BILAGA 1

Bestämmelser som antagits till och med den 31 december 1995

1. RAMFÖRORDNING

- Rådets förordning (EEG) nr 2019/93 av den 19 juli 1993 om införandet av särskilda bestämmelser för de mindre Egeiska öarna rörande vissa jordbruksprodukter⁽¹⁾.

(1) EGT L 184, 27.7.1993, s. 1.

2. TILLÄMPNINGSFÖRESKRIFTER

1) Särskild försörjningsordning:

- Kommissionens förordning (EEG) nr 2958/93 av den 27 oktober 1993 om tillämpningsföreskrifter för rådets förordning (EEG) nr 2019/93 vad gäller den särskilda försörjningsordningen för vissa jordbruksprodukter⁽¹⁾,

(1) EGT L 267, 28.10.1993, s. 4.

- Kommissionens förordning (EG) nr 3163/93 av den 17 november 1993 om fastställande av den prognostiserade försörjningsbalansen för den särskilda ordningen för försörjning av de mindre Egeiska öarna avseende mjölkprodukter⁽¹⁾, ändrad genom kommissionens förordning (EG) nr 3004/94⁽²⁾,

(1) EGT L 283, 18.11.1993, s. 18.

(2) EGT L 317, 10.12.1994, s. 4.

- Kommissionens förordning (EG) nr 1802/95 av den 25 juli 1995 om anpassning och ändring av de bestämmelser inom sektorn för mjölk och mjölkprodukter som innan den 1 februari 1995 fastställde vissa priser och belopp vars värde i ecu har ändrats till följd av avskaffandet av korrigeringsfaktorn för jordbruksomräkningskurserna,

(1) EGT L 174, 26.7.1996, s. 27.

- Kommissionens förordningar (EG) nr 1445/94 av den 23 juni 1994⁽¹⁾ och nr 1731/95 av den 14 juli 1995⁽²⁾ om upprättande av den prognostiserade sockerförsörjningsbalansen för 1994/95 och 1995/96 för de mindre Egeiska öarna,

(1) EGT L 157, 24.6.1994, s. 7.

(2) EGT L 165, 15.7.1995, s. 4.

- Kommissionens förordning (EG) nr 3254/93 av den 26 november 1993 om tillämpning av förordning (EEG) nr 2019/93 vad avser den särskilda försörjningsordningen för vissa frukter och grönsaker till förmån för de mindre öarna i Egeiska havet⁽¹⁾, ändrad genom förordningarna (EG) nr 2747/94⁽²⁾ och (EG) nr 3128/94⁽³⁾,

(1) EGT L 293, 27.11.1993, s. 34.

(2) EGT L 290, 11.11.1994, s. 8.

(3) EGT L 330, 21.12.1994, s. 45.

- Kommissionens förordning (EG) nr 822/94 av den 13 april 1994 om ändring av de KN-nummer för äpplen som förtecknas i bilagan till rådets förordning (EEG) nr 2019/93 om införandet av särskilda bestämmelser för de mindre Egeiska öarna rörande vissa jordbruksprodukter⁽¹⁾,
(1) EGT L 95, 14.4.1994, s. 1.
- Kommissionens förordning (EG) nr 1363/95 av den 15 juni 1995 om ändring av de förordningar inom sektorn för frukt och grönsaker och sektorn för bearbetade frukt- och grönsaksprodukter som före den 1 februari 1995 har fastställt vissa priser och belopp vilkas storlek i ecu har justerats på grund av avskaffandet av korrigeringsfaktorn för jordbrukets omräkningskurser⁽¹⁾,
(1) EGT L 132, 16.6.1995, s. 8.
- Kommissionens förordning (EG) nr 825/94 av den 13 april 1994 om en justering av de KN-nummer för äpplen som finns förtecknade i bilagorna till förordning (EG) nr 3254/93 om närmare tillämpningsbestämmelser för rådets förordning (EEG) nr 2019/93⁽¹⁾,
(1) EGT L 95, 14.4.1994, s.7.
- Kommissionens förordning (EG) nr 3175/94 av den 21 december 1994 om tillämpningsföreskrifter för den särskilda försörjningsordningen för spannmålsprodukter till de mindre Egeiska öarna och om upprättande av den prognostiserade försörjningsbalansen⁽¹⁾,
(1) EGT L 274, 6.11.1993, s. 12.
- Kommissionens förordning (EG) nr 3173/94 av den 21 december 1994 om tillämpningsföreskrifter för de mindre Egeiska öarna vad avser den särskilda försörjningsordningen för torkat foder⁽¹⁾,
(1) EGT L 335, 23.12.1994, s. 51.
- Rådets förordning (EG) nr 150/95 av den 23 januari 1995 om ändring av förordningen (EEG) nr 3813/92 om den beräkningsenhet och de omräkningskurser som skall tillämpas inom den gemensamma jordbrukspolitik⁽¹⁾.
(1) EGT L 22, 31.1.1995, s.1.

2) Åtgärder för att stödja lokala produkter

- Kommissionens förordning (EEG) nr 2889/93 av den 21 oktober 1993 om vissa tillämpningsföreskrifter för förordning (EEG) nr 2019/93 vad gäller tilläggen till det särskilda bidraget till nötköttsproducenter och bidraget för hållande av am- och dikor⁽¹⁾,
(1) EGT L 263, 22.10.1993, s. 8.
- Kommissionens förordning (EG) nr 2417/95 av den 13 oktober 1995 om aktualisering och ändring av förordningarna inom nötköttssektorn om fastställande före den 1 februari 1995 av vissa priser och belopp vars värde i ecu har anpassats på grund av upphävandet av korrigeringsfaktorn för jordbruksomräkningskurserna⁽¹⁾,
(1) EGT L 248, 14.10.1995, s. 39.

- Kommissionens förordning (EG) nr 3393/93 av den 10 december 1993 om fastställande av närmare bestämmelser om beviljande av stöd för privat lagring av vissa ostar framställda på de mindre Egeiska öarna⁽¹⁾,
(1) EGT L 306, 11.12.1993, s. 32.
- Kommissionens förordning (EG) nr 3253/93 av den 26 november 1993 om tillämpningsföreskrifter för rådets förordning (EEG) nr 2019/93 angående stödåtgärder för de mindre Egeiska öarna vad gäller lokala produkter i frukt-, grönsaks- och blomsektorerna⁽¹⁾,
(1) EGT L 293, 27.11.1993, s. 28.
- Kommissionens förordning (EG) nr 3404/93 av den 10 december 1993 om tillämpningsföreskrifter för rådets förordning (EEG) nr 2019/93 om införandet av särskilda bestämmelser för de mindre Egeiska öarna vad gäller odling av matpotatis och utsädespotatis⁽¹⁾,
(1) EGT L 310, 14.12.1993, s. 7.
- Kommissionens förordning (EG) nr 3112/93 av den 10 november 1993 om tillämpningsföreskrifter för den särskilda stödordningen till förmån för de mindre Egeiska öarna beträffande vinodlingar och privat lagring av likörviner⁽¹⁾,
(1) EGT L 278, 11.11.1993, s. 52.
- Kommissionens förordning (EG) nr 2537/95 av den 30 oktober 1995 om ändring av förordningar inom vinsektorn som före den 1 februari 1995 har fastställt vissa priser och belopp vars värde i ecu har anpassats med hänsyn till avskaffandet av korrigeringsfaktorn för jordbruksomräkningskurserna⁽¹⁾,
(1) EGT L 260, 31.10.1995, s. 10.
- Kommissionens förordning (EEG) nr 2837/93 av den 18 oktober 1993 om fastställande av tillämpningsföreskrifter för rådets förordning (EEG) nr 2019/93 vad gäller underhåll av olivlundar i områden där oliver traditionellt odlas⁽¹⁾, ändrad genom förordningarna (EG) nr 3499/93⁽²⁾ och (EG) nr 2813/94⁽³⁾,
(1) EGT L 260, 19.10.1993, s. 5.
(2) EGT L 319, 21.12.1993, s. 22.
(3) EGT L 298, 19.11.1994, s. 24.
- Kommissionens förordning (EG) nr 3063/93 av den 5 november 1993 om tillämpningsföreskrifter för rådets förordning (EEG) nr 2019/93 angående stödordningen för produktion av kvalitetshonung⁽¹⁾,
(1) EGT L 274, 6.11.1993, s. 5.
- Kommissionens förordning (EG) nr 2362/95 av den 9 oktober 1995 om ändring av rådets förordning (EEG) nr 2019/93 som före den 1 februari 1995 har fastställt stödbeloppet för honungsproduktionen för de mindre Egeiska öarna och vars storlek i ecu har justerats på grund av avskaffandet av korrigeringsfaktorn för jordbruksomräkningskurserna⁽¹⁾.
(1) EGT L 241, 10.10.1995, s. 12.

3. UNDANTAG SOM GÄLLER STRUKTURÅTGÄRDER

- Kommissionens beslut av den 4 maj 1994 om förbättring av jordbruksstrukturernas effektivitet i Grekland (de mindre Egeiska öarna) i enlighet med rådets förordning (EEG) nr 2328/91,
- Kommissionens beslut av den 28 mars 1995 om förbättring av jordbruksstrukturernas effektivitet i Grekland i enlighet med förordning (EEG) nr 2328/91.

BILAGA 2

Författningar som antagits för genomförandet av åtgärderna

1. SÄRSKILD FÖRSÖRJNINGSDNING

- Ministerbeslut nr 443790 av den 22 december 1993 om verifikationshandlingar för utbetalning av försörjningsstödet beträffande vissa jordbruksprodukter för de mindre Egeiska öarna (grekisk EGT B nr 927 av den 23 december 1993),
- Ministerbeslut nr 186854 av den 19 juli 1995 om ändring av beslut nr 443790 av den 22 december 1993 om fastställande av förfaranden och verifikationshandlingar för utbetalning av försörjningsstödet beträffande vissa jordbruksprodukter för de mindre Egeiska öarna,
- Författning nr 2/94 om införande av strikta regler för transport och normal försäljning av subventionerade produkter när det gäller anteckning av inköpspriset på transportdokumenten, ändrad och kompletterad genom författningarna nr 4/94 och 8/94 (grekisk EGT nr 244 av den 7 april 1994),
- Författning nr 4/94 om uppgifter på förpackningar för yoghurt som omfattas av stöd för konsumtion på de Egeiska öarna,
- Författning nr 5/94 av den 19 maj 1995 om uppgifter på förpackningar för yoghurt som omfattas av stöd för konsumtion på de Egeiska öarna (grekisk EGT avdelning 2 nr 489 av den 1 juni 1995),
- Ministerbeslut nr A2-1292 av den 22 mars 1994 om försäljning av djurfoder som omfattas av försörjningsstöd för de Egeiska öarna (grekisk EGT nr 244 av den 7 april 1994),
- Ministerbeslut nr A2-2201 av den 15 april 1994 om försäljning av foder i lösvikt avsett för djur på de Egeiska öarna (grekisk EGT nr 313 av den 25 april 1994),
- Cirkulär nr 145348 av den 26 januari 1996 om den särskilda försörjningsordningen för vissa jordbruksprodukter för de mindre Egeiska öarna.

2. ÅTGÄRDER TILL STÖD FÖR LOKALA PRODUKTER

– ***Kreatursuppfödning:***

Ministerbeslut nr 190019 av den 1 juli 1994 om tilläggsstöd för gödning av handjur av nötkreatur och tillägg till bidraget för hållande av am- och dikor (grekisk EGT nr 536 av den 7 juli 1994);

– ***Privat lagring av vissa lokalt producerade ostar:***

Ministerbeslut nr 190080 av den 1 juli 1994 om verifikationshandlingar för inlagring, uttag och kompletterande förfaranden när det gäller stödet för privat lagring av vissa

lokalt producerade ostar i enlighet med förordningarna (EEG) nr 2019/93 och (EG) nr 3393/93;

– ***Matpotatis och utsädespotatis:***

Cirkulär nr 166309 av den 26 februari 1994 om förfaranden för tilldelning av stöd per hektar till producenter av potatis på de Egeiska öarna;

– ***Fortsatt odling av vinstockar inom de traditionella områdena för framställning av kvalitetsviner från särskilda områden (fso):***

Cirkulär nr 444236 av den 1 december 1993 och nr 326567 av den 16 mars 1994 om genomförande av en särskild stödordning för kvalitetsviner (fso) på de mindre Egeiska öarna inom ramen för rådets förordning (EEG) nr 2019/93,

Ministerbeslut nr 328321 av den 14 mars 1995 om tilldelning av stöd för fortsatt upprätthållande av vinodling för framställning av kvalitetsviner (fso) på de mindre Egeiska öarna inom ramen för rådets förordning (EEG) nr 2019/93 (grekisk EGT B 211 av den 23 mars 1995);

– ***Lagring av lokalt producerade likörviner:***

Ministerbeslut nr 189304 av den 28 juni 1994 om förfaranden för tilldelning av stöd för lagring av likörviner på de mindre Egeiska öarna;

– ***Upprätthållande av olivlundar:***

Cirkulär nr 212538 av den 7 december 1993 om förfarandet för tilldelning av stöd i form av ett fast belopp för upprätthållande av olivlundar på de mindre Egeiska öarna;

– ***Honung:***

Cirkulär nr 212538 av den 7 december 1993 om förfaranden för tilldelning av stödet per bikupa för produktion av den kvalitetshonung som är speciell för Egeiska öarna (grekisk EGT B 215 av den 1 april 1994),

Beslut nr 329361 av den 23 mars 1994 om den behöriga myndigheten, förfarandet, verifikationshandlingar och kontroller för genomförandet av en särskild ordning för tilldelning av stöd för produktion på de mindre Egeiska öarna av honung med ett fastställt timjaninnehåll (grekisk EGT B 215 av den 1 april 1994),

Ministerbeslut nr 344487 av den 17 april 1995 om godkännande av 1995 års initiativprogram från grupper av honungsproducenter;

– ***Styrning och övervakning:***

Jordbruksministeriets cirkulär nr 173440 av den 27 mars 1995 om ett integrerat förvaltnings- och kontrollsystem och tillämpningsföreskrifter för vissa ordningar för gemenskapsstöd.

3. UNDANTAG SOM GÄLLER STRUKTURÅTGÄRDER

- Ministerbeslut nr 112 av den 27 december 1993 för genomförande av rådets förordning (EEG) nr 2019/93 om införandet av särskilda bestämmelser för de mindre Egeiska öarna rörande vissa jordbruksprodukter, Undantag som gäller strukturåtgärder: program för förbättring och kompensationsbidrag,
- Ministerbeslut nr 149 av den 30 november 1994 om stödprogram för bergsområden och vissa mindre gynnade områden för år 1994 (kompensationsbidrag) enligt rådets förordning (EEG) nr 2328/91 om förbättring av jordbruksstrukturernas effektivitet,
- Ministerbeslut nr 415312/6255 av den 29 september 1994 om förfaranden för inkluderande av investeringsprogram i rådets förordning (EEG) nr 866/90 av den 29 mars 1991 om förbättring av villkoren för bearbetning och försäljning av jordbruksprodukter, ändrad genom rådets förordning (EG) nr 3669/93, samt förfarandet för beviljande av nationellt stöd och gemenskapsstöd,
- Cirkulär nr 432922/7249 av den 12 december 1994 om genomförande av förordning (EEG) nr 866/90 för perioden 1994-1999,
- Ministerbeslut nr 372828/10012 av den 11 december 1996 om etableringsstöd till unga jordbrukare inom ramen för rådets förordning (EEG) nr 2328/91,
- Ministerbeslut nr 252 av den 11 december 1996 om ekonomiska incitament och stöd för att påskynda anpassningen av jordbruksstrukturerna inom ramen för rådets förordning (EEG) nr 2328/91.

BILAGA 3

Försörjningsstöd - översiktstabell

(EUGFJ-garantisektionen täcker 90% av de belopp som anges i tabellen nedan)

Tabell 23

(1000 EUR)

produkt	fast stödbelopp (EUR/ton)	1996				1997				
		Balans		Genomförande		Balans		Genomförande		
		kvantitet (ton)	total kostnad	kvantitet (ton)	Total kostnad	kvantitet (ton)	Total kostnad	kvantitet (ton)	Total kostnad	
a) yoghurt	summa		4 000	126,77	0	0	900	27,17	0	0
	därav:				0,00%				0,00%	
	grupp A	18,11	1 000	18,11	0	0	300	5,43	0	0
	grupp B	36,22	3 000	108,66	0	0	600	21,73	0	0
b) socker	summa		12 000	380,31	577	18,02	9 600	336,85	6 485	232,26
	därav:				4,8%				67,55%	
	grupp A	18,11	3 000	54,33	159	2,88	600	10,87	145,0	2,63
	grupp B	36,22	9 000	325,98	418	15,14	9 000	325,98	6 340	229,63
c) vetemjöl	summa		40 750	1 294,87	38 832	1 260,13	51 000	1 648,01	43 783	1 470,57
	därav:				95,29%				85,85%	
	grupp A	18,11	10 000	181,10	8 082	146,37	11 000	199,21	6 364	115,25
	grupp B	36,22	30 750	1 113,77	30 750	1 113,77	40 000	1 448,80	37 419	1 355,32
d) djurfoder	summa		80 750	2 472,02	62 340	2 128,29	102 300	3 346,73	93 628	3 180,89
	därav:				77,20%				91,5%	
	grupp A	18,11	13 000	235,43	6 499	117,70	14 800	268,03	10 483	189,85
	kom från Limnos	18,11	12 000	217,32	661	11,97	5 000	90,55	1 130	20,46
	grupp B	36,22	55 750	2 019,27	55 180	1 998,62	82 500	2 988,15	82 015	2 970,58
	grupp A	18,11	10 000	181,10	4 929	89,26	7 300	132,20	5 783	104,73
	kom från Limnos	18,11	12 000	217,32	661	11,97	5 000	90,55	1 130	20,46
	grupp B	36,22	30 750	1 113,77	30 694	1 111,74	41 750	1 512,19	41 700	1 510,37
	grupp A	18,11	1 000	18,11	850	15,39	4 000	72,44	3 700	67,01
	grupp B	36,22	16 500	597,63	16 475	596,72	26 300	952,59	26 000	941,72
	grupp A	18,11	1 000	18,11	720	13,04	2 500	45,28	1 000	18,11
	grupp B	36,22	6 500	235,43	6 458	233,91	12 000	434,64	12 000	434,64
	grupp A	18,11	1 000	18,11	0	0,00	1 000	18,11	0	0
	grupp B	36,22	2 000	72,44	1 553	56,25	2 450	88,74	2 315	83,85
e) frukt, grönsaker och potatis	totalt		28 818	374,07	4 717	68,35	10 176	64,32	2 802,30	14,99
	därav:				16,37%				27,54%	
	grupp A	7,24	6 000	43,44	0	0				
	grupp B	14,49	22 818	330,63	4 717	68,35	2 585	9,36	1 464,70	5,30
		7,24					7 591	54,96	1 337,60	9,68
Totalt			166 318	4 648,03	106 466	3 474,79	173 976	5 423,07	146 698,30	4 898,71
därav:					64,01%	74,76%			84,32%	90,33%
	grupp A		45 000	749,73	15 401	278,91	34 285	583,44	19 586,70	333,49
	grupp B		121 318	3 898,30	91 065	3 195,87	139 691	4 839,62	127 111,60	4 565,22

BILAGA 4

Stöd till lokal produktion - översiktstabell

Tabell 24

(1000 EUR)

Produkt	Enhetsstöd	Beräknad kvantitet (antal djur, ha, hl, ton.)	Genomförande			
			1996		1997	
			kvantitet	total kostnad	kvantitet	total kostnad
1. Animalieproduktion						
nötkreatur (EUR/djur):						
- stöd för gödning	48,3		12 209	589,69	13 163	635,77
- bidrag för am- och dikor	48,3		8 160	394,13	8 464	408,81
<i>summa</i>			20 369	983,82	21 627	1 044,58
- privat lagring av ost (EUR/ton/dag)	2,75	5 000	398(1)	164,18	320(2)	132,00
Summa 1				1 148,00		1 176,58
2. Vegetabilieproduktion						
stöd för produktion av frukt och grönsaker (EUR/t):						
- frukt och grönsaker	603,75		0	0,00	0	0,00
- potatis	596,51	3 200	1 544	772,60	1 618	965,15
vinodling:						
- arealstöd (EUR/ha)	476,76		5 156,58	2 458,45	5 143,46	2 452,20
- lagring av kvalitetsviner (fso) (EUR/ha/dag)	0,02	40 000	65,25(3)	0,00	67,50(4)	0,00
- olivodling:						
fast stödbelopp (EUR/ha)	144,90		93 660,10	13 571,35	94 063,79	13 629,84
- honung (EUR/bikupa)	12,08	50 000	72 574	876,70	75 501	604,00
Summa 2				17 679,10		17 651,19
Totalt				18 827,10		18 827,77

- (1) 384 ton feta och 14 ton graviera. Under 150 dagar för varje sort.
- (2) 320 ton feta under 150 dagar.
- (3) lagrad mindre än 2 år.
- (4) Lagrad sedan i mars 1997.

SEK(92)36 slutlig, av den 13 januari 1992.

KOM(92)569 slutlig av den 23 december 1992.

EGT L 184 av den 27.7.1993, s. 1.

Från och med 1995 har stödet höjts till 18 respektive 36 EUR per ton till följd av avskaffandet av korrigeringsfaktorn för jordbruksomräkningskursen.

EGT L 218, 6.8.1991, s. 1. Förordningen senast ändrad genom förordning (EEG) nr 950/97 (EGT L 142, 2.6.1997, s. 1).