



EUROPEISKA GEMENSKAPERNAS KOMMISSION

Bryssel den 14.2.1996
KOM(96) 44 slutlig

VOL. I

KOMMISSIONENS FÖRSLAG
till priser på jordbruksprodukter
och åtgärder inom anslutande områden (1996-1997)

VOLYM I

Motivering

Kommissionen lägger härmed fram sina förslag till priser på jordbruksprodukter för 1996/1997 och vissa anslutande åtgärder. Texten består av tre delar:

- Volym I : Motivering
- Volym II : Ekonomiska konsekvenser
- Volym III : Juridiska styrmedel

Innehållsförteckning - volym I

Sida

Inledning

A. Allmänna överväganden

- I. Det allmänna ekonomiska läget
- II. Jordbrukets ekonomi 1995
- III. Agromonetära åtgärder och budgetfrågor
- IV. Utsikterna för vissa produkttyper på medellång sikt
- V. Prisförslag och anslutande åtgärder

B. Motivering per produkt

- 1. Jordbruksgrödor
- 2. Spannmål
- 3. Proteingrödor och linfrö
- 4. Trindsäd
- 5. Ris
- 6. Socker
- 7. Olivolja
- 8. Fiberväxter
- 9. Vin
- 10. Frukt och grönsaker
- 11. Mjök och mjölkprodukter
- 12. Nöt- och kalvkött
- 13. Får- och getkött
- 14. Griskött
- 15. Tobak

C. Bilagor

- I. Rapport om proteingrödor och oljelin

II. Rapport om nöt- och fårköttsektorerna

D. Tabeller

- | | | |
|----|--|---|
| 1. | Prisförslag i ecu för olika jordbruksprodukter | x |
| 2. | Stabiliseringsåtgärder och produktionströsklar | x |
| 3. | Ekonomiska indextrender | x |

INLEDNING

Prisregleringen, med stabila priser och stöd, fortsätter under året enligt principer som gällt sedan 1992 års reformer.

Inom sektorn för jordbruksgrödor fastställdes priser och stödnivåer 1992 för en obestämd framtid, och inga nya beslut krävs nu. För andra sektorer föreslås oförändrade priser och stöd i detta paket.

Att subventionerna är oförändrade innebär dock inte stagnation. Inom de sektorer som reformerades 1992 föreslås två stora förenklningar: en likriktning av procentsatserna för roterande och fast arealuttag och införandet av ett engångsbidrag för ungtjurar i stället för det tidigare systemet med två bidrag om året. Kommissionen erinrar om att den nyligen också föreslagit en förenkling av det speciella bidrag som betalas till odlare av durumvete inom de traditionella produktionsregionerna.

Detta prispaket bör också ses i ljuset av den ständigt pågående reformeringen av de sektorer som inte berördes av 1992 års beslut. En ny ordning för ris antogs i december förra året, diskussioner inom rådet angående ordningen för frukt och grönsaker är långt komna, kommissionen noterar med tillfredsställelse det italienska ordförandeskapets avsikter att återuppta diskussioner om de föreslagna reformerna av ordningen för vin, och den avser att lägga fram förslag till en reformering av ordningen för olivolja inom den närmaste framtiden.

Inom de tre sista sektorerna innehåller föreliggande prispaket förslag om att förlänga gällande priser och stöd med försiktighet, så att kontinuitet kan garanteras för den händelse att reformbesluten fattas för sent för att kunna tillämpas under 1996/1997.

A. ALLMÄNNA ÖVERVÄGANDEN

1. **Det allmänna ekonomiska läget**

Efter den relativt starka återhämtningen av den ekonomiska tillväxten under 1994 (2,8%) kunde EU:s ekonomi uppvisa en liknande tillväxt för 1995 - 2,7% enligt senast tillgängliga officiella uppskattningar. Det finns emellertid tecken på en dämpning av tillväxttakten i några av de större ekonomierna under andra hälften av året (t.ex. Tyskland och Frankrike), något som kan leda till att siffrorna för 1995 kan komma att justeras nedåt. Fortfarande förväntar man sig en ökning av tillväxten under andra hälften av 1996 så att siffran för hela året skulle bli 2,6%. För 1997 förutspås en ytterligare (blygsam) tillväxt.

Den privata konsumtionen väntas stiga något med hjälp av stigande sysselsättning och en viss reallöneökning. Arbetslösheten väntas sjunka från i medeltal 10,7% 1995 till 10,3% under 1996 och strax under 10% 1997. Inflationen bör även fortsättningsvis vara under kontroll under 1996 (3%) och sjunka ytterligare till 2,7% 1997 tack vare en inte allt för stark tillväxt och måttliga löneökningar.

2. **Jordbrukets ekonomi 1995**

Detta år såg genomförandet av den sista delen av 1992 års reform. Förbättringen av jordbrukets ekonomiska situation inom gemenskapen fortsatte och stärktes ytterligare. Medan vädret under 1995 var ganska gynnsamt för jordbruk inom större delen av Europeiska unionen var bönderna i stora delar av Pyreneiska halvön utsatta för exceptionellt höga temperaturer och torka för fjärde året i rad.

Marknadsläget för de viktigaste jordbruksprodukterna

Gemenskapens spannmålsproduktion 1995 uppskattas till ca 175 miljoner ton, något högre än 1994 års 172 miljoner ton. Att spannmålsarealen ökade med strax över 2% som en följd av att arealuttaget minskat med 3%, och att man gick över från oljevaxter till spannmål (vilket i sin tur berodde på att basarealen för oljevaxter överskridits) uppvägdes delvis genom sämre skördar (Spanien och Portugal). Däremot ökade skördarna i andra medlemsländer avsevärt, speciellt i Nordeuropa.

I början speglade marknadspriserna, dock med en viss fördröjning, den sänkning av interventionspriserna som var ett resultat av reformerna. Efterhand har dock prissänkningarna avstannat, i en del länder genom en successiv devalvering av vissa jordbruksomräkningskurser eller genom minskat överskott som en följd av minskad produktion och storskalig avveckling av interventionslager. Andra orsaker kan vara kvaliteten på skördarna, kvantiteter som hålls borta från marknaden av producenter och insamlingsorganisationer, förbättrade priser på den internationella marknaden osv. I slutet av december 1995 var till exempel priset på vanligt vete 23% högre än interventionspriset i Rouen och 48% högre i Milano. Man väntar sig att en minskning till 10% av arealuttaget - både roterande och fast - samt en nedkylning av priserna på världsmarknaden i någon mån skall kunna förbättra denna situation.

Arealen som 1995 besåddes med **oljevaxter** var lägre än föregående år som följd av minskade kompensationsstöd 1994/95. Minskningen hängde ihop med att den maximala garantiarealen överskridits i vissa medlemsländer. Minskningen i besädd areal var speciellt markant i fråga om sådana oljevaxter som odlas för att användas som livsmedel (ca -8% i medeltal). Minskningen uppvägdes emellertid till en del av den kraftiga ökningen av areal som besåts för oljevaxter för andra än livsmedelsändamål (57% ökning jämfört med 1994 för alla oljevaxter och mer än 70% för raps).

Den totala produktionen av oljevaxter (för livsmedelsbruk och övriga) väntas uppgå till ca 12,3 miljoner ton för 1995, vilket är något mindre än året före. De som odlas för andra än livsmedelsändamål torde öka från 1,4 till 2,2 miljoner ton, en ökning med strax under 60% på ett år.

Efter att ha sjunkit brant under 1994 gick **socker**produktionen upp något under 1995 (+3,6% i medeltal för Europeiska unionen i dess helhet) till följd av en mindre ökning av sockerbetsarealen och något bättre sockerskördar. Dessa är dock sämre än 1993.

Gemenskapens **vins**skörd för 1995, som preliminärt uppskattas till 150 miljoner hl, ligger på samma nivå för tredje året i följd. Det är avsevärt mycket mindre än den var 1992 eller till och med 1993, då skörden var relativt liten. Produktionen har gått ner i de flesta producentländer. Anledningen har varit dåliga väderförhållanden och i vissa fall en minskning av den planterade arealen. En kombination av dessa faktorer tillsammans med destillation och därmed eliminering av överskottslagren som byggts upp under tidigare år har medfört en relativ jämvikt på marknaden på senare år. Detta har haft en positiv effekt på priserna (det blir ingen obligatorisk destillation under 1995/96). I de flesta producentländer var priserna på rödvin i den egna valutan i slutet av december betydligt högre än vid samma tid året innan (+48% i Italien, +6% i Frankrike och +9% i Spanien).

Mjölkproduktionen 1995 beräknas vara en aning större jämfört med föregående år (+0,5%) tack vare högre avkastning, trots en minskning av mjölkboskapen. Leveranserna till mejerier väntas förbli praktiskt taget oförändrade på förra årets nivå för Europeiska unionen som helhet. Minskningen i smörproduktionen som man kunnat notera under senare år fortsatte under 1995 (-40 000 ton jämfört med 1994). Smörproduktionen har sålunda sjunkit med ca 450 000 ton sedan början av 1990-talet. Ostproduktionen fortsätter å andra sidan att stiga (+2,1% för 1995 jämfört med 1994) som följd av stigande konsumtion. Den sjunkande smörproduktionen har tillsammans med nästan helt tömda offentliga interventionslager pressat upp priserna på smörmarknaden. I nästan alla medlemsländer låg dessa priser högre än stödpriserna i slutet av september 1995. Sett över hela 1995 steg smörpriserna i medeltal med ca 9% som en följd av sammanfallande positiva faktorer på världsmarknaden (lägre produktion i en del exportländer och stigande efterfrågan i vissa importländer osv).

Efter flera år av cyklisk nedgång har produktionen av **nöt- och kalvkött** gått in i en uppåtgående fas under 1995. Under 1996 väntas den stiga med ca 1,9% efter att ha gått upp med 2,7% under 1995 och ned med över 4% år 1994.

I enlighet med de beslut som fattades 1992 sänktes stödpriserna för nötkött med 6,2% i början av juli 1993, med 5,3% i början av juli 1994 och med 5,6% i början av juli 1995. Dessa institutionella prissänkningar återspeglades delvis i marknadspriserna. De faktiska prissänkningarna blev dock som regel mindre än för de institutionella priserna beroende på de senaste årens produktionssänkning och på avsevärt minskade interventionslager. Priserna i nationella valutor har dessutom påverkats av monetära justeringar sedan september 1992. I och med att produktionen återhämtade sig sjönk priserna under första hälften av 1995 innan de i viss utsträckning började återta förlorad mark under hösten. I de flesta fall låg de kvar över den nivå där förhandlingar om interventionsköp kan öppnas och i de få fall där förhandlingar inleddes blev det inga köp.

1995 beräknas produktionen av **griskött** ha sjunkit något jämfört med föregående år (-0,6%), i linje med minskningen av grisbeståndet i Europeiska unionen som helhet. Detta ledde till att priserna på griskött stärktes under året, med undantag för ett bakslag under maj och juni. I december 1995 var de i medeltal 11% högre än de varit föregående år. Produktionen kan komma att sjunka något under 1996, men en återhämtning kan förväntas mot slutet av året.

1995 gick produktionen av **fjäderfäkött** upp med uppskattningsvis 2,9% efter en liknande uppgång föregående år. Denna tillväxt väntas fortsätta i långsammare takt under 1996. I början av 1995 låg priserna avsevärt lägre än under 1994, men i december var de tillbaka på samma nivå som samma tid föregående år.

En liten minskning i produktionen av **får- och getkött** under 1994 (-0,8%) vändes till en liten ökning under 1995 (0,3%). En obetydlig produktionsminskning (-0,9%) förväntas emellertid för 1996. Medelpriserna i ecu vid slutet av december 1995 var runt 10% lägre än vid samma tid föregående år.

Producentpriser

Det beräknas att index för nominella producentpriser för alla jordbruksprodukter gick upp med i medeltal 2,7% för Europeiska unionen med 15 medlemsstater under 1995 och med 3,4% för Europeiska unionen med 12 medlemsstater jämfört med föregående år. Detta motsvarar en nedgång med 0,3% respektive 1,1% i fasta priser.

Man bör i detta sammanhang inte glömma bort att interventionspriserna för vissa produkter (främst spannmål och nötkött) sedan 1993 gått ned varje år och att producenterna i stället fått kompensationsstöd som inte räknats in i producentprisindex.

Jämfört med 1994 ökade producentprisindex för jordbruksprodukter i fasta priser med i medeltal 1,5% (2,0% för Europeiska unionen med 12 medlemsstater). Situationen varierar emellertid avsevärt från en produkt till en annan. Inom spannmålssektorn förblev priserna i stort sett oförändrade i reala termer (-0,7% i medeltal). För färska grönsaker föll priserna med i medeltal 4,4%, medan oljeväxterna föll med över 5%. Å andra sidan steg potatispriserna med nästan 8% i fasta priser, vinpriserna med över 10%, färsk frukt med 3,7% och oliver och olivolja med 9,4%.

Producentprisutvecklingen var generellt sett mindre tillfredsställande för animaliska produkter. Priserna föll med i medeltal 3,6% i fasta priser, med så stora prisfall som 12,5% för ägg, 9,5% för fjäderfä, 8,4% för nötkreatur och 5,5% för får och getter. Den enda animaliesektor inom Europeiska unionen med 15 medlemsstater som visade en uppåtgående trend var griskött, med prishöjningar på i medeltal 3,5% i fasta priser.

Under 1995 visade producentprisindex i fasta priser en uppåtgående trend i Spanien (+1,5%), Italien (+1,5%) och Förenade kungariket (+3,1%) och en nedåtgående i Belgien (-4,5%), Tyskland (-3,6%), Luxemburg (-4,4%), Nederländerna (-4,2%) liksom i Sverige (-4,1%), Österrike (-23,6%) och Finland (-26,6%).

Jordbrukens inkomster

Inkomsterna beräknas ha stigit under 1995 inom vegetabiliesektorerna (spannmål, vin, olivolja och frukt).

Den animaliska produktionen, särskilt ägg och fjäderfä, får och getter och boskapsskötsel har varit ganska hårt pressad. Då det gäller nötkreatur samt får och getter har den negativa effekten av sjunkande producentpriser i stor utsträckning kompenseras genom höjda bidragsnivåer. Grisköttproduktionen blev däremot lönsammare under 1995 på grund av höjda producentpriser.

I motsats till 1994, då EU:s alla tolv medlemsländer kunde registrera ökade jordbruksinkomster i fasta priser, utmärktes 1995 av stor variation mellan länderna. Fem medlemsländer, Grekland, Spanien, Portugal, Nederländerna och Belgien visade en försämring av jordbruksinkomsterna, från -9,8% i Belgien till -1,7% i Grekland. Alla fem länderna uppvisade en stark inkomstökning under 1994.

De andra tolv medlemsstaterna visade ökade jordbruksinkomster för andra året i rad, från Förenade kungariket (+16,6%) och Danmark (10,5%) till Tyskland (3,0%) och Irland (1,6%).

Inkomstutvecklingen var inte likadan i de tre nya medlemsstaterna. I Österrike förändrades inkomsterna obetydligt, Sverige visade upp den största ökningen inom Europeiska unionen med 15 medlemsstater med 25,7%, vilket föregåtts av ett inkomstfall på 21,3% under 1994. I Finland sjönk inkomsterna med 7,5% under 1995 efter ett mindre fall (-1,7%) 1994.

3. Agromonetära åtgärder och budgetfrågor

Budgetriktlinjerna för garantisektion vid Europeiska utvecklings- och garantifonden för jordbruket (EUGFJ) uppgår till 40 828 miljoner ecu, en ökning med 2 844 miljoner ecu jämfört med 1994. Ungefär 1 000 miljoner ecu av denna ökning beror på höjningen av unionens BNP som ett resultat av utvidgningen. Resten av ökningen speglar tillväxten av unionens BNP som helhet och utvecklingen av BNP-deflatorn. Effekten på budgeten av växelkursjusteringen inom EMS mellan september 1992 och maj 1993 beräknas till 1 746 miljoner ecu.

I budgeten för 1996 tas också hänsyn till följderna av beslutet i juni 1995 att för ett antal medlemsländer med förstärkta valutor bibehålla jordbruksomräkningskurserna för visst direktstöd på oförändrade nivåer och att ge degressivt stöd till producenter som kompensation för förluster som blir följden av försämrade jordbruksomräkningskurser för andra åtgärder.

För att underlätta jämförelser uttrycks överallt i denna volym alla summor i "nya" ecu, alltså även när de hänförs till tiden före den 1 februari 1995 när omlägningskoefficienten togs bort.

4. Utsikterna för vissa produkttyper på medellång sikt

Två huvudfaktorer fortsätter att påverka utvecklingen av EU:s jordbruksmarknader på medellång sikt: den nya miljöpolitiken som en följd av CAP-reformen och tillämpningen av GATT-avtalet.

Under förutsättning av en stabil gemensam jordbrukspolitik (CAP) ser framtidsutsikterna för spannmål, oljeväxter, nötkreatur och mejeriprodukter i korthet ut på följande sätt:

Beträffande **spannmål** påverkas arealfördelningen av nivån på arealuttaget. Om nuvarande standardiserade arealuttag (15% för roterande och 20% för fast träda) skulle tillämpas på regleringsåret 1997/98 skulle spannmålsarealen uppgå till runt 32 miljoner hektar. Bland spannmålssorterna förväntas mjukt vete öka på bekostnad av korn och övriga sorter förbli ganska stabila. Då det gäller avkastningen väntar man sig att tendensen till långsammare tillväxt som observerats sedan mitten av 1980-talet skall fortsätta, och resultera i en total spannmålsproduktion av ca 190 miljoner ton år 2000. Spannmålskonsumtionen borde kunna återgå till samma höga nivå som under CAP-reformens första år. Detta under förutsättning att spannmålspriserna på världsmarknaden går ner från sina nuvarande extremt höga nivåer, och på så sätt kan påverka en justering av priserna på hemmamarknaden i riktning mot interventionsprisernas nivå.

Arealutdelningen inom **oljeväxtsektorn**, vilken bestäms av den maximala garantiarealen parat med minskningar i subventionerna till medlemsländer som bidrar till någon form av överskridande av den maximala garantiarealen, bör betyda att arealen stabiliseras till ca 5,3 miljoner hektar till år 2000. Med tanke på att avkastningen stiger mycket långsammare än förut bör oljeväxtproduktionen vara blott en aning högre än nu vid slutet av decenniet. Produktionen av oljekraftfoder från oljeväxter odlade för andra än livsmedelsändamål närmar sig den övre gräns som förutses i Blair House-avtalet. Denna gräns kommer således att fungera som en broms för produktionen av sådana oljeväxter om man inte kan finna nya användningsområden för oljekraftfoder.

Nötköttproduktionen gick in i sin cykliska uppgångsfas under 1995. Dess nuvarande nivå är emellertid lägre än under tidigare cykler, framför allt beroende på den mycket kraftiga minskningen av kreatursbesättningarna i Tyskland. Den nuvarande cykeln bör nå sin kulmen 1997. Denna sektor innehåller emellertid många osäkra faktorer, speciellt med avseende på konsumtionen. Det är inte orimligt att hoppas att konsumtionen stabiliseras genom att ökade inkomster kan uppväga den ökande konkurrensen från andra köttsorter, framför allt fjäderfä. Men denna ekvation kan rubbas om inkomstökningen uteblir eller om det dyker upp nya eller intensifierade hälsoargument. Enligt den mer optimistiska hypotesen kan således balans på marknaden på medellång sikt hållas kvar vid nuvarande prisnivåer, men betydligt lägre priser kan förväntas om man lättar på produktionsbegränsningarna eller om efterfrågan sjunker.

Konsumtionen av **fläskkött** och speciellt av **fjäderfäkött** bör fortsätta att öka i framtiden, även om deras nivå i viss utsträckning kommer att bestämmas av hur länge spannmålspriserna på världsmarknaden ligger kvar på sin nuvarande höga nivå. Med tanke på att produktionen på dessa marknader huvudsakligen styrs av efterfrågan, bör den anpassas efter hemmamarknadens konsumtionsnivå och exportmöjligheterna (vilka påverkas av GATT-åtaganden). Om emellertid gemenskapens spannmålspriser fortsätter att ligga nära världsmarknadens nivåer bör export utan subventioner vara möjlig - åtminstone för vissa produkter.

Då det slutligen gäller **mjölk** bör kvoteringsystemet garantera en stabil mjölkproduktion. En mindre ökning av icke-subventionerad konsumtion på hemmamarknader kan förväntas, huvudsakligen som en följd av ökningen av färska produkter och ost. Denna utveckling kommer emellertid nästan helt att neutraliseras av den fortsatta nedgången i smörkonsumtionen. Inom sektorn som helhet kommer tillgången även i fortsättningen att överstiga efterfrågan med bred marginal. Huruvida unionen kan fortsätta till slutet av GATT-perioden utan att behöva reducera kvoterna beror i mycket stor utsträckning på hur konsumtionsmönstren utvecklas.

5. Prisförslag och anslutande åtgärder

1995/96 tillämpades för första gången i full utsträckning de stödprisnivåer som beslöts 1992. Deras fulla effekt, speciellt inom spannmålssektorn, gick inte att utvärdera eftersom marknadspriserna av konjunkturskäl låg långt över interventionsnivåerna. Likväl finns det ingenting i erfarenheterna från 1995/96 som pekar på behovet av några genomgripande förändringar på detta stadium. Det genomgående temat för detta prispaket är - vad gäller de sektorer som reformerades 1992 - kontinuitet, men med vissa förenklingar.

Förenklingarna rör dels arealuttag, genom att ett och samma procenttal föreslås gälla för både roterande och fast arealuttag, och dels tjurar, där ett engångsbidrag för ungtjurar föreslås i stället för de nuvarande två.

Det procenttal som föreslås för arealuttaget är 18%. Detta speglar det förhållandet att under nuvarande system med olika procenttal för roterande och fast arealuttag (normalt 15% för roterande och 20% för fast) har producenterna valt att lägga mer än 50% av berörd åkermark i fast träda. Det bör betonas att siffran 18% - precis som nuvarande 15% och 20% - representerar utgångspunkten för beslut i rådet, som i undantagsfall kan besluta att tillämpa en lägre eller högre procentsats. Kommissionen avser att lägga fram förslag till procentsats för 1997 års arealuttag i juli 1996, om skördedata ger anledning att avvika från den normala procentsatsen.

Nivån på engångsbidraget för tjurar är sådan att den existerande stödnivån för denna sektor kan bibehållas oförändrad.

Beträffande tobak, som också ingick i 1992 års paket, skall kommissionen lämna en rapport i april. För 1996/97 har emellertid förslag om tobakskvoter redan lags fram och det föreslås nu att bidragen skall förlängas på oförändrad nivå.

Kontinuitet skall visserligen finnas också inom andra sektorer, men för vin, frukt och grönsaker, där reformförslag redan diskuteras i rådet, är förslagen extra försiktigt utformade så att existerande ordning kan fungera tills reformbesluten har fattats. Samma sak gäller även olivolja, där reformförslag läggs fram inom kort.

Beträffande bomull, där ett reformerat system introducerades förra året, föreslås en teknisk förändring som skall göra det lättare att beräkna förskottsbetalningar och på så sätt öka andelen av stöd som kan betalas ut före säsongens slut.

För trindsäd (kikärter, linser och vicker) är det nuvarande systemet förlängt och maximala garantiarealen är utökad på begäran av rådet som en del av dess beslut från december 1993 om tillämpningen av Blair House-avtalet om oljevaxter.

Beträffande lin föreslås, precis som förutsågs i prisförslagen för 1994/95, införandet av en maximal garantiareal. Denna åtgärd åtföljs av en viss differentiering mellan traditionell och icke-traditionell produktionsteknik som skall hindra systemet med maximal garantiareal från att få en oproportionerlig effekt på någotdera systemet.

Inom mjölksektorn föreslås inga förändringar bortsett från vissa rent tekniska detaljer. Man bör emellertid lägga märke till att denna höga grad av stabilitet inte kan förväntas vara för evigt. Redan nästa år blir det nödvändigt att börja diskutera den långsiktiga pris- och kvotpolitiken, eftersom slutdatum för de nuvarande kvotreglerna närmar sig, och eftersom tariffsänkningarna som beslöts i samband med GATT-avtalet börjar få effekt.

För griskött har förändringarna i baspris och standardkvalitet som beslöts förra året medgivit en bättre förståelse av marknadsläget, vilket förbättrades avsevärt under 1995/96. Inga ytterligare förändringar föreslås nu. För fårkött förlängs det grundläggande subventionssystemet med oförändrade nivåer, men en ny möjlighet till privat lagerhållning föreslås, som skall kunna utnyttjas i samband med kortfristigt agerande på specifika marknader.

Vad beträffar åtgärder som är baserade på räntesatser (månatliga uppräknings av interventionspriset på spannmål och ris samt ersättning för lagringskostnader för socker) föreslås reduktioner som skall spegla den allmänna nedåtgående tendensen för dessa räntor. Då det gäller månatliga uppräknings för spannmål tillkommer en ytterligare reducering som beror på att en del av de minskningar som föreslagits av kommissionen sedan 1992 endast antagits delvis av rådet, vilket lett till att det varit alltför lönsamt att behålla spannmålen i början av säsongen.

Som bilaga 1 presenterar kommissionen den rapport om proteingrödor och linfrö som beställdes av rådet i samband med förra årets prispaket.

Som bilaga 2 till prisförslagen lägger kommissionen fram en rapport om tjurbidrag, om säsongutjämningsbidraget och om sådana undantag från de normala reglerna om boskapsbidrag som gäller för de nya tyska delstaterna. Förslaget om ett engångsbidrag för ungtjuror stammar från denna rapport. Andra förslag som härrör ur rapporten är en förlängning med vissa modifieringar av nuvarande säsongutjämningsbidrag och en rätt för sådana medlemsländer som har problem med säsongförskjutningar inom nötköttproduktionen att på ett effektivt sätt anpassa det andra stutbidraget i situationer där kriterierna för normalt säsongutjämningsbidrag inte uppfyllts. Vad beträffar de nya tyska delstaterna förlängs nuvarande undantag inom fårsektorn med hänsyn till den låga produktionen. Inom nötköttsektorn föreslås emellertid att tiden nu är kommen att tillämpa gemenskapens regler fullt ut.

B. MOTIVERING PER PRODUKT

1. **Jordbruksgrödor**

1.1 Arealuttag

Då procentsatsen för arealuttag för regleringsåret 1996/1997 fastställdes anmodade rådet kommissionen att överväga möjligheten att föreslå en ändring till förordning (EEG) nr 1765/92 så att det kunde fastställas en enhetlig procentsats som allmän regel för arealuttag i framtiden.

En enhetlig procentsats för arealuttag skulle betydligt förenkla lagstiftningen men den riskerar att försvaga produktionskontrollen om denna procentsats inte anpassas till den sats som fastställdes i samband med reformen, dvs 15 % för roterande arealuttag. Producenter kan för närvarande välja ett annat slags uttag än roterande, men endast om de gör ett arealuttag på ytterligare 5 % för att kompensera för utebliven växtföljd. Detta tillägg reducerades till 3 % i Förenade kungariket och i Danmark. På grundval av dessa bestämmelser och utvecklingsprognoser för spannmålsproduktionen samt denna produktions avsättningsmöjligheter fram till år 2000 bör det fastställas ett enhetligt basbelopp för arealuttag som motsvarar nuvarande basbelopp. Sedan reformens början har producenterna haft en tendens att övergå från roterande arealuttag till fast arealuttag trots kravet på ytterligare arealuttag och 1995 var därför mer än hälften av arealuttagen inom unionen i form av fast arealuttag. Med beaktande av denna situation och för att genom en enhetlig procentsats uppnå samma effekt som med differentierade satser föreslår kommissionen att den enhetliga basprocentsaten för arealuttag fastställs till 18 %.

Vad gäller procentsatsen för arealuttag för regleringsåret 1997/1998, dvs höstsådden 1996 och vårsådden 1997, kommer kommissionen om det är nödvändigt att lägga fram ett särskilt förslag i juli 1996 med hänsyn till bland annat prognoserna för skörden 1996 inom gemenskapen och utvecklingen på marknaden.

- 1.2 I en strävan efter enhetlighet och eftersom procentsatsen för obligatoriskt arealuttag kommer att vara den samma för alla medlemsstater bör det fastställas att det vid överföring av arealuttag mellan jordbruksföretag tillämpas en enhetlig tilläggssats på 3 %.

2. **Spannmål**

2.1 Priser och kompensationbetalningar

Under 1995/1996, den sista fasen i minskningen av interventionspriset, inleddes det slutliga reformsystemet. Från och med detta produktionsår och framöver gäller det interventionspris och de kompensationsbetalningar som fastställdes 1992. Det bör nämnas att det enhetliga interventionspriset för alla spannmålsslag är 119,19 ecu per

ton och kompensationsbetalningen är 54,34 ecu per ton per ha historisk avkastning för spannmål som fastställts i regionaliseringsplanen.

2.2 Månatliga uppräknings

Interventionspriset för spannmål ökas varje månad från november till maj med ett belopp som för regleringsåret 1995/1996 ligger på 1,3 ecu/ton/månad. Den månatliga uppräknings från maj skall även tillämpas för juni.

Kommissionen föreslår att dessa bestämmelser bibehålls och att endast nivån på den månatliga uppräknings ändras.

De minskningar av de månatliga uppräknings som kommissionen föreslagit i föregående prispaket sedan reformen har inte fullständigt genomförts av rådet. Konsekvenserna har varit kännbara på marknaden där man har kunnat konstatera att det varit alltför angeläget att hålla kvar spannmålen vid regleringsårets början för att avsätta dem vid ett senare tillfälle. Den månatliga uppräknings bör därför sänkas till en lämplig nivå för att få ett jämnt flöde på avsättningen av skörden under hela regleringsåret. Dessutom är räntesatserna på nedgång och utsikterna på medellång sikt visar samma tendens. Mot bakgrund av detta föreslår kommissionen att den månatliga uppräknings fastställs till 1,10 ecu/ton/månad.

3. **Proteingrödor och oljelin**

Bilaga 1 till denna motivering utgörs av den rapport som rådet begärt. Den visar att ett förändrat betalningssystem för stödet för dessa grödor inte skulle förbättra balansen mellan de odlade grödorna.

4. **Trindsäd**

4.1 Regelsystemet för trindsäd infördes 1989 genom rådets förordning (EEG) nr 762/89 i syfte att bibehålla dessa grödor som har ett ekonomiskt intresse för Europeiska gemenskapen. Det upphör att gälla vid utgången av regleringsåret 1995/96.

4.2 När rådet antog den förordning som genomförde Blair House - avtalet om oljeväxter i december 1993 gjordes följande deklARATION: "Rådet godtar kommissionens avsikt att successivt förstärka det nuvarande stödsystemet för producenter av vegetabilier som t.ex. linser, kikärter och vicker för att nå målet att på medellång sikt få till stånd odling av ytterligare 280 000 hektar med sådana produkter i Spanien. För varje år under vilket målet uppnås skall stödnivån minska med det procenttal varmed målet överskrids". Rådet aviserade på detta sätt sin vilja att fortsättningsvis stödja dessa produkter och att till och med vidta åtgärder för att öka odlingsarealen i syfte att tillhandahålla ett alternativ till odling av solrosfrö, särskilt i de delar av unionen där dessa grödor traditionellt utgör en del av odlingsarealen.

4.3 Kommissionen föreslår därför en reviderad plan som bibehåller de huvudsakliga delarna av den nuvarande planen (maximal garantiareal och hektarstöd); den anpassar förordningen angående dessa grödor bättre till vissa delar av regelsystemet för odlade grödor (justering av stödet under löpande regleringsår) och tar hänsyn till kompromissöverenskommelsen i december 1993. Kommissionen verkställde stöddelen av den överenskommelsen genom att öka stödet till 157 ecu/ha under 1994/1995 och till 181 ecu/ha under 1995/1996.

4.4 Kommissionen föreslår därför att den maximala garantiarealen ökas till 400 000 ha och att stödet fastställs till nu gällande nivå, 181 ecu per hektar. Överskridande av den maximala garantiarealen under ett regleringsår föranleder motsvarande minskning av stödet för samma regleringsår.

5. Ris

5.1 Priser

Interventionspriserna för paddyris för produktionsåren 1996/1997-1999/2000 har fastställts genom rådets förordning om reformen av den gemensamma organisationen av marknaden. För regleringsåret 1996/1997 har interventionspriset fastställt till 351 ecu/ton. En minskning med 15 % över en treårsperiod kommer att innebära ett pris på 298,35 ecu/ton för 1999/2000.

5.2 Månatliga uppräknings

Från och med regleringsåret 1996/1997 är interventionsperioden den 1 april-31 juli. Under denna period genomgår interventionspriset fyra månatliga uppräknings. Den månatliga uppräknings för juli skall även tillämpas för augusti.

Med hänsyn till utvecklingen av räntesatserna föreslås det att den månatliga uppräknings fastställs till 2,06 ecu/ton.

6. Socker

6.1 Kommissionen föreslår att baspriset för sockerbeter, interventionspriset för vitt socker och tillverkningsmarginalen förblir oförändrade.

Detta förslag är relaterat till baspriset för sockerbeter och till minimipriset för A- och B-sockerbeter, som ytterst beror på det tak som bestämts för avgiftsuttaget på basproduktionen och på B-sockerbeter; taket för sistnämnda produkt höjs senare enligt artikel 28 i förordning nr 1785/81/EEG.

6.2 Vad gäller ersättning för lagringskostnader föreslår kommissionen att det belopp som månatligen återbetalas skall minska från 0,45 ecu/100 kg till 0,41 ecu/100 kg för att beakta den lägre räntenivå som råder i gemenskapen.

FÖRSLAG TILL SOCKERPRISER FÖR 1996/97

	Enhet	1995/96 års priser (ecu)	1996/97 förslag (ccu)	Förändring %
1. Baspris för sockerbeter	ton	47,67	47,67	0
2. Minimipris för A-sockerbeter (1)	ton	46,72	46,72	0
3. Minimipris för sockerbeter (2)	ton	32,42	32,42	0
4. Interventionspris för vitt socker	100 kg	63,19	63,19	0
5. Riktpris för vitt socker	100 kg	66,50	66,50	0
6. Interventionspris för råsocker	100 kg	52,37	52,37	0
7. Månadsvis ersättning för lag- ringskostnader	100 kg	0,45	0,41	- 8,9

(1) 98% av baspriset för sockerbeter

(2) 68% av baspriset för sockerbeter, med undantag för de fall då artikel 28.5 i förordning nr 1785/81/EEG är tillämplig.

7. Olivolja

7.1 Priser 1996/97

Kommissionen har för avsikt att inom den närmaste framtiden föreslå en större reform av systemet. Med hänsyn till den osäkerhet som råder om tidpunkten för förslaget och om rådet kan fatta beslut om reviderade regler i sådan tid att de kan tillämpas under regleringsåret 1996/97 föreslås emellertid som en försiktighetsåtgärd att nuvarande priser och stödnivåer bibehålls.

De priser och stödnivåer för regleringsåret 1996/97 som anges i tabellen har fastställts i enlighet med dessa riktlinjer. Tabellen visar även jämförbara siffror för 1995/96.

Anslutande åtgärder

Den fluktuerande produktionsnivå som kännetecknar denna produkt kan tillfälligt leda till en bristsituation på marknaden och mycket höga priser. För att kunna möta en sådan situation genom att höja importnivån föreslås att kommissionen får behörighet att helt eller delvis upphäva den gemensamma tulltariffen när marknadspriset på olivolja är avsevärt högre än interventionspriset.

7.3 Dessutom föreslås en viss smärre anpassning till systemet för konsumentstöd vilka också ändrats som ett resultat av genomförandet av överenskommelserna från Uruguayrundan. Den innebär främst att regeln om att olivolja skall ha producerats inom gemenskapen för att komma i åtnjutande av stöd slopas, och att importörer av olivolja (med undantag för olivolja som importerats från Tunisien inom ramen för kvoten för speciella åtgärder) skall vara skyldiga att ställa en ekonomisk garanti motsvarande konsumentstödet belopp avseende den kvantitet som importerats.

Dessa ändringar är en följd av att det i den gemensamma tulltariffen införts ett belopp motsvarande den garanti som skall ställas. De bör träda i kraft senast den 1 juli 1996 när de

övergångsregler som antagits i enlighet med rådets förordning (EG) nr 3290/94 upphör att gälla.

Förslag till pris på olivolja

FORM AV PRIS ELLER STÖD	Ecu/100kg		
	1994/95	1995/96	1996/97
1. Produktionsriktpreis	383,77	383,77	383,77
2. Interventionspris	191,92	186,17	186,17
3. Representativt marknadspris	229,50	229,50	229,50
4. Produktionsstöd	142,20	142,20	142,20
5. Produktionsstöd för olivodlare vilkas genomsnittsproduktion är mindre än 500 kg	151,48	151,48	151,48
6. Konsumentstöd	12,07	12,07	12,07
7. Procenttal varmed produktionsstödet minskas för:			
- kvalitetsförbättring	1,40%	1,40%	1,40%
- stöd till producentorganisationer och anslutna föreningar	0,80%	0,80%	0,80%
8. Procenttal varmed konsumentstödet minskas för:			
- reklamkampanjer	0%	0%	0%
- stöd till sammanslutningar inom handeln	5,50%	5,50%	5,50%

8. Fiberväxter

Bomull

8.1 Regelsystemet för bomull reformerades förra året varför inga större ändringar föreslås. Såväl priser som nationell garantikvantitet för varje medlemsstat - och därmed maximal garantikvantitet - fastställdes för en femårsperiod.

8.2 Men att fastlägga förskottsnivån i början av regleringsåret 1995/96 förutsatte en omsorgsfull bedömning både vad gäller produktionsnivå och världsmarknadspriser för att undgå riskerna för att förskottet skulle överstiga den sammanlagda betalningen. För att ej behöva prognosera dessa två okända faktorer föreslår kommissionen att rådets grundförordning ändras så att förskottet skall vara rörligt och baserat på skillnaden mellan ett preliminärt riktpreis och världsmarknadspriset. Det preliminära riktpreiset skall motsvara skillnaden mellan det faktiska riktpreiset och en preliminärt avdrag. Detta preliminära avdrag skall bestämmas av kommissionen enligt samma metod som används för att beräkna det definitiva avdraget - den beräknade produktionssiffran uppräknad med 15% som en säkerhetsmarginal. Slutbetalningen, som skall göras så snart de slutgiltiga produktionssiffrorna blir tillgängliga, kommer att utgöras av ett enhetsbelopp som motsvarar skillnaden mellan det preliminära och det slutgiltiga avdraget. Det gällande systemet, i vilket stödet kan bestämmas i förväg, ledde dessutom till en snedvridning av konkurrensen mellan olika aktörer. Av detta skäl och för att förenkla administreringen av systemet föreslår kommissionen att bestämmelser införs om att framställning om stöd måste inges samma dag som bomullen placeras i en övervakad lagerlokal.

Fiberlin

8.3 Stödet till fiberlin utgår per hektar. En del av stödet avsätts för finansiera en reklamkampanj för linne.

Efter flera år av betydande marknadsöverskott har linmarknaden varit tämligen väl balanserad under senare år men väntas nu åter gå mot överskott.

Under någon tid har kommissionen, efter att noga ha följt utvecklingen för denna gröda, i sina prisbeslut förvarnat om att det kan komma att behövas förslag till åtgärder för att begränsa den odlade arealen, t ex en maximal garantiareal.

På grund av önskvärdheten av större stabilitet i linmarknaden och ifråga om besådda arealer föreslås ett regelsystem som inom gemenskapen inför en maximal garantiareal, som baseras på de genomsnittsarealer som odlats under de senaste tre åren (81 500 ha), från och med regleringsåret 1996/97. I händelse av överskridande kommer en minskning av stödet för berört regleringsår att vidtas (0,5% för varje överdrag med 1% av den maximala garantiarealen).

8.4 Den planterade arealen har utökats på senare år, mer inom icke-traditionella odlingsområden (främst Spanien och Förenade kungariket) än i traditionella områden (främst Frankrike, Belgien, Nederländerna).

I de nya områdena är odlingstekniken mer koncentrerad på skörd av frö, medan skörd och kvalitet av fibrer har mindre omfattning, huvudsakligen beroende på att grödan skördas genom att växterna skärs av snarare än genom att de dras upp med roten, men också därför att linet sås mindre tätt. Det mer traditionella och intensiva sättet att odla leder till högre

produktionskostnader med investeringar i specialiserade skördemaskiner och anläggningar för skäktning av linet.

För att undvika att den maximala garantiarealen leder till icke önskvärda effekter för tillverkare som nyttjar traditionell produktionsteknik föreslås att ett minskat stöd införs från och med regleringsåret 1996/97 för tillämpning på odlare som använder icke-traditionell produktionsteknik. Avdragsnivån, som skall avgöras av kommissionen enligt gällande beslutsordning, skall beakta skillnaden i rörliga kostnader mellan de två systemen och skillnaden i produktionsvärde, men den skall också beakta intresset av att undvika att stimulera de icke-traditionella producenterna att investera även i traditionell intensiv produktionsteknik, vilket skulle öka produktionen av linfibrer och därmed riskera att marknaden råkar i obalans. Det nya avdraget skulle ersätta existerande avdrag som är kopplade till fröskörden, vilket inte längre torde vara berättigat om man tar hänsyn till de nya skördetekniker (rötning) som används inom de traditionella områdena. Det skulle förenkla den kontroll på platsen som efter skörden företas av medlemsstaterna.

8.5 Det nya systemet skall ses över efter tre års erfarenhet, främst för att granska om målet att förbättra kontrollen av den planterade arealen med bibehållande av rimlig balans mellan traditionell och mindre intensiv produktionsteknik uppnåtts.

8.6 För regleringsåret 1996/97 föreslår kommissionen att den nuvarande stödnivån och det belopp som för närvarande avsätts för att finansiera reklamaktiviteter bibehålls vid 935,65 ecu (före reduktion av stödet) respektive 53,64 ecu per hektar.

Hampa

8.7 Med hänsyn till den nuvarande och närmast förutsebara marknadssituationen för hampa och den för fiberlin föreslagna stödnivån anser kommissionen att de arealer som besåtts med hampa kan behållas ungefärligen vid sin nuvarande nivå om stödet för 1996/97 behålls vid 774,74 ecu/ha.

Silkesmaskar

8.8 Odling av silkesmaskar praktiseras endast i ett fåtal områden av gemenskapen och åtnjuter stöd med ett enhetsbelopp per låda. Med beaktande av de fördelar som stora devalveringar av den egna valutan givit vissa uppfödare föreslår kommissionen att stödbeloppet fastställs till samma nivå som förra året, dvs 133,32 ecu.

9. Vin

9.1 Sedan maj 1994 har kommissionen lagt fram förslag till rådet och parlamentet om en reform av organisationen av den inre marknaden för vin i syfte att införa nya regler för denna sektor. Bl a gör de föreslagna åtgärderna det överflödigt att fastställa riktpriiser. Det kanske därför inte blir nödvändigt att framlägga förslaget inom ramen för ett prispaket. Men eftersom rådet kanske inte antar de föreslagna åtgärderna som de presenteras och dessutom kanske inte kan fatta beslut i sådan tid att reformen hinner genomföras till regleringsåret 1996/97, förefaller det rimligt att förlänga giltighetstiden för ett antal lagbestämmelser rörande det nuvarande regelsystemet, så att det vid behov kan fortsätta att fungera som det gör för närvarande.

9.2 Kommissionen avser därför att föreslå att orienteringspriserna för regleringsåret 1995/96 skall gälla även under regleringsåret 1996/97.

9.3 I avvaktan på att beslut fattas om den nya organisationen av den inre marknaden för vin föreslås att vissa tidsgränser som fastställs i gemenskapens lagstiftning utsträcks att gälla även under regleringsåret 1996/97. Dessa gäller framläggandet av rapporter om innehållet av svaveldioxid (SO₂) i vin, mousserande vin och likörvin.

Vad gäller andra rapporter:

- Rapporten om åtgärder som möjliggör för producentgrupper att omfattas av de kontrakt som gäller för obligatorisk destillation. Senareläggning av denna tidsgräns, som gäller förordning nr 2046/89/EEG, kommer att prövas i samband med att förslag framläggs om en särskild ändring som visat sig nödvändig av vissa tillägg till nämnda förordning.
- Kopplingen mellan strukturella åtgärder och obligatorisk destillation kommer inte längre att ha betydelse om de administrativa riktlinjer som reformen innebär antas. Det föreslås därför att åläggandet att framlägga denna rapport utgår.
- Rapporterna om "berikning" och avgränsning av vinodlingsarealer har efter framläggandet av diskussionspromemorian och reformförslaget blivit överflödiga eftersom slutsatser rörande dessa ämnesområden redan har dragits av kommissionen. De studier som legat till grund för kommissionens utformning av detta förslag är nu tillgängliga och har överlämnats till rådet.

Det föreslås även att vissa tidsgränser för marknadsadministrationen senareläggs, främst avseende följande:

- Regler för att beräkna de kvantiteter som skall destilleras inom varje produktionsregion (enhetligt procenttal och referensvinår); reglerna antogs i enlighet med Dublinkompromissen och uppsköts till den 31 augusti 1996 liksom den partiella dispens som beviljats för en viss tillämpning av det obligatoriska destillationssystemet i Grekland.
- Försöksperioder med vissa processer för avsyring vilka snart når sina slutdatum.
- Den period under vilken det är tillåtet att för reklamverksamhet för druvsaft reservera en del av det stöd som beviljats för användning av druvmust vid tillverkning

av druvsaft. Tidsgränsen för denna period utsträcktes förra året till den 31 augusti 1996.

9.4 Vad beträffar Spaniens problem ifråga om möjligheten att blanda vitt och rött vin (Mezcla) och att marknadsföra viner med ett syrainnehåll som är lägre än det som gäller inom gemenskapen i övrigt föreslås att de åtgärder som beslutades inom ramen för det senaste prispaketet skall utsträckas till att gälla även under nästa regleringsår.

9.5 Nu gällande regler om förbud mot nya odlingar och om betalning av bidrag för upprotning av vinrankor upphör att gälla under loppet av innevarande regleringsår. I avvaktan på beslut om en rad åtgärder som ingår i det nya förslaget föreslås att nu gällande system förlängs att gälla under ytterligare ett år.

9.6 Det föreslås också att ett särskilt undantag införs för vissa specialviner (viner tillverkade från botrytisdruvor) i Förenade kungariket vad gäller maximal halt av SO₂. För just denna typ av vin bör maximihalten höjas till 300 mg/l (samma som gäller för liknande produkter i andra regioner).

Det bör noteras att

- vad gäller utsträckning av tidsgränsen för utbyte av vinstockar som planterats som "hybridarter" på Madeira och på Azorerna kommer kommissionen att lägga fram vederbörliga förslag som en del av det ändringsförslag som kommer att framläggas avseende förordning nr 1600/92/EEG om särskilda bestämmelser för Azorerna och Madeira angående vissa jordbruksprodukter,
- förslag till ändring av de allmänna destillationsreglerna vad avser sambandet mellan överträdelser och straff kommer att läggas fram så snart som möjligt.

9.7 Vinodlingsregister

Utan att på förhand döma resultaten av de diskussioner som pågår i rådet om reformen av den gemensamma jordbrukspolitiken för produkter inom vinsektorn kommer den framtida förvaltningen av den gemensamma jordbrukspolitiken sannolikt att omfatta ett register som i synnerhet gör det möjligt att identifiera de arealer som används till vinodling.

Med beaktande av erfarenheterna från och utarbetandet av vinodlingsregistren i de berörda medlemsstaterna föreslår kommissionen att tidsfristen för utarbetandet av ett förenklat vinodlingsregister (grafisk basreferens) förlängs till den 31 december 1998 i stället för den 31 december 1996 som fastställdes i prispaketet förra året.

10. Frukt och grönsaker

Baspris och uppköpspris

Enligt artikel 16 i rådets förordning (EEG) nr 1035/72 om den gemensamma organisationen av marknaden för frukt och grönsaker föreslår kommissionen varje år ett baspris och ett uppköpspris för varje produkt som finns upptagen i bilaga II till den förordningen, dvs blomkål, aprikoser, nektariner, persikor, citroner, tomater, aubergin, päron, bordsdruvor, äpplen, satsumas, mandariner, klementiner och apelsiner.

I väntan på rådets beslut om reformen av den gemensamma organisationen av marknaden för frukt och grönsaker, både färska och bearbetade produkter av frukt och grönsaker, föreslår kommissionen att den nuvarande nivån på baspris och uppköpspris bibehålls. Kommissionen kommer att dra slutsatser från eventuella överskridande av interventionströskeln när det slutliga arealuttaget för regleringsåret 1995/1996 har fastställts.

11. Mjök och mjökprodukter

11.1 Det nuvarande marknadsläget för mjökprodukter förefaller vara tämligen välbalanserat och erfordrar därför inte i år några korrigerande åtgärder avseende priser eller kvotnivåer. Det bör dock understrykas att marknadsstabiliteten fortfarande är bräcklig och döljer ett strukturellt överskott som genomgående kräver storskalig intervention i form av subventionering av slutanvändning. Det fortgående införandet av åtaganden enligt GATT kommer att öka trycket på denna sektor.

11.2 Sedan 1992 har rådet som en del av CAP-reformen och i anslutning till sänkningen av spannmålspriserna fastställt riktpriiser och interventionspriser för tidsperioder som löper från den 1 juli till den 30 juni. Det förefaller lämpligt att behålla denna modell och i konsekvens med detta föreslår kommissionen också att regleringsåret skall börja samtidigt med den period för vilken priser har fastställts.

11.3 Inom ramen för Uruguayrundans förhandlingar träffades vissa bilaterala överenskommelser som förutsätter införande av en ordning där unionen får en mer aktiv roll i administrationen av koncessioner som beviljats av tredje land. Vad gäller åtgärder för att säkerställa att maximala fördelar kan nås med en sådan ordning visar erfarenheten att kommissionen saknar en adekvat juridisk bas för att på ett enkelt och effektivt sätt kunna sköta administrationen av dessa koncessioner. Därför föreslår kommissionen att en speciell föreskrift införs i grundförordningen för att åtgärda denna brist.

12. Nöt- och kalvkött

12.1 Priser

Vad gäller interventionspriset föreslås att nivån 347,5 ecu/100 kg dödvikt för tjurkroppar av kvalitet R3 behålls.

Inga andra priser behöver fastställas eftersom skyldigheten att årligen bestämma ett orienteringspris har tagits bort av rådet (Uruguayrundans avtal).

Ifråga om den tidsperiod som regleringsåret omfattar föreslås att datum ändras så att det börjar den 1 juli från och med 1996. Nästa regleringsår skulle således börja den 1 juli 1996 och sluta den 30 juni 1997 i stället för den 1 april 1996 respektive den 30 mars 1997 i enlighet med nu gällande regler (artikel 4 i rådets förordning nr 805/68).

12.2 Bidrag (anknutna åtgärder)

Till följd av reformen av den gemensamma jordbrukspolitiken (CAP) på nötköttsområdet beslöt kommissionen att utreda verkningarna av vissa åtgärder som införts genom de nya reglerna för nötköttsbidrag. I bilaga 2 till denna översikt återfinns ett dokument med rubriken "Rapport om nötkötts- och fårköttsektorerna" som behandlar följande frågor:

- Fördelningen av regionala tak för det särskilda tjurköttbidraget i medlemsstaterna mot bakgrund av den strukturutveckling som ägt rum till följd av reformen.
- Effekterna av säsongsutjämningsbidraget.
- Tillämpningen inom de nya tyska delstaterna av de bestämmelser som gäller inom gemenskapen i övrigt.
- Marknadssituationen för nötkött mot bakgrund av sektorns utveckling och genomförandet av GATT-avtalet.

Som en följd av denna utredning föreslås följande:

a) Bidraget till den andra åldersgruppen av icke kastrerade tjurar avskaffas medan det engångsbidrag som utgår för detta djurslag höjs med 14%. Denna procentuella ökning av engångsbidraget finansieras av besparingar som görs genom att avskaffa bidraget till den andra åldersgruppen och har sålunda en budgetneutral effekt.

b) Säsongsutjämningsbidraget bibehålls med en säsongsbetingad slaktkoefficient som är något lägre än den nuvarande. Vid beräkningen av denna koefficient skall dock beaktas det totala antalet stutar som slaktats i republiken Irland och Nordirland (de två länder som mest gynnas av denna åtgärd). Det föreslås också en möjlighet att ge en alternativ stimulans till ordnad marknadsföring finansierad genom ett avdrag från den andra delen av stutbidraget som skall tillämpas i de fall kriteriet för tillämpning av säsongsutjämningsbidraget inte längre är uppfyllt.

c) Slutligen föreslås att de ansökningar som Tyskland lämnat in beträffande de nya delstaterna inte skall beviljas i följande fall:

- 1) Ansökan om förlängning av vissa undantag från tillämpningsföreskrifterna för am- och dikobidrag.
- 2) Ansökan om att avvika från 90-djursgränsen för handjursbidraget.

13. Får- och getkött

13.1 Priser

De institutionella priserna för regleringsåret 1996 fastställdes inom ramen för 1995/96 års prispaket.

För 1997 föreslår kommissionen att baspriserna förblir oförändrade på den nivå som redan beslutats för 1996. Kommissionen föreslår också att säsongsbindningen av baspriset blir oförändrad.

13.2 Anknutna åtgärder: ökning av takten i införandet av rutiner för privat lagerhållning

För närvarande kan det stödbelopp som inom denna sektor beviljas för privat lagerhållning fastställas för ett visst prisnoteringsområde (enligt förvaltningskommittéförfarandet) antingen genom ett anbudsförfarande eller genom att i förväg fastställa stödbeloppet som ett enhetsbelopp. Men om marknadspriset (i gemenskapen eller i ifrågavarande prisnoteringsområde) sjunker under 70% av baspriset - som det regelmässigt tenderar att göra - blir anbudsförfarande det enda tillåtna förfarandet för att fastställa stödbeloppet vid privat lagerhållning.

Under loppet av regleringsåret 1995 har kommissionen mottagit speciella önskemål om privat lagerhållning i syfte att avlasta marknaden under vissa perioder av året vilka onekligen hade blivit besvärliga (t.ex. i Irland, Sverige och Finland). Då anbudsförfarande senare blivit det enda tillåtna förfarandet tillåts en relativt effektiv intervention på marknaden men den äger rum med avsevärd fördröjning. För det första skall förvaltningskommittén begära in anbud, för det andra skall förvaltningskommittén fastlägga miniminivån för stöd. I syfte att göra privat lagerhållning till en mer effektiv modell - och för det fall att en snabb intervention erfordras (plötsliga fall i marknadspriset i vissa prisnoteringsområden eller samtycke från kommissionen till en definierad men begränsad åtgärd) - föreslår kommissionen att den grundläggande förordningen ändras så att den ger möjlighet att förutse behovet av privat lagerhållning vid alla marknadsprisnivåer. Detta kan göras genom ett förfarande som i förväg fastställer stödbeloppet (anbudsförfarandet skall emellertid alltjämt tillämpas i flertalet fall). Under dessa förhållanden skulle en enda beslutande kommitté vid behov kunna rösta utan onödigt dröjsmål om det stödbelopp som bedöms vara adekvat och om maximal godtagbar kvantitet som får lagras inom en bestämd tidsfrist.

13.3 I enlighet med de slutsatser som dragits i den bilagda rapporten, bilaga 2, föreslås en förlängning av det undantag som beviljats de nya tyska delstaterna.

14. Griskött

14.1 Den grundläggande förordningen om griskött föreskriver att ett baspris skall fastställas. Dess nivå är primärt avsedd att ange den prisnivå vid vilken marknaden kommer att vara i balans, dvs som bidrar till en stabilisering av marknadspriserna, men som inte leder till strukturella överskott. Basprisets enda funktion är att tillhandahålla en mekanism för att utlösa möjligt stöd till privat lagerhållning. En sådan åtgärd kan initieras när genomsnittspriset inom gemenskapen sjunker under 103% av baspriset. Baspriset gäller från och med den 1 juli till den 30 juni.

14.2 För perioden juli 1995 till juni 1996 fastställdes baspriset för griskroppar av standardkvalitet till 1509,39 ecu/ton.

14.3 Efter två på varandra följande minskningar, 1994/95 och 1995/96, ligger baspriset nu på en nivå som utgör en rimlig jämviktspunkt mellan utbud och efterfrågan. Därför föreslås att baspriset skall behållas oförändrat och att det fastställs till 1509,39 ecu/ton.

14.4 Den standardkvalitet till vilket baspriset refererar ändrades 1995/96 från klass U till klass E. Klass E representerar den kvalitet som flertalet inom gemenskapen slaktade grisar har och bör behållas oförändrat.

Definitionen av standardkvalitet bör vara följande:

a) Djurkroppar som väger mellan 60 kg och 119 kg - kvalitet E.

b) Djurkroppar som väger mellan 120 och 180 kg : kvalitet R.

15. Tobak

15.1 Organisationen av den inre marknaden är nu väl etablerad i enlighet med 1992 års reform.

15.2 Vad gäller fastläggande av garantitrösklar begärde rådet att kommissionen skulle lägga fram sina förslag på ett tidigt stadium, före prispaketet, så att tobaksproducenterna skulle få kännedom om sina rättigheter före odlingssäsongen. I enlighet härmed har förslag beträffande 1996 och 1997 års skördar framlagts för rådet och beslut väntas före utgången av februari. Detta förslag innebär i allt väsentligt att 1995 års situation förlängs.

15.3 Vad gäller bidragen visar erfarenheten från de senaste tre odlingssäsongerna att den nuvarande nivån bör behållas även under 1996/97. Produktionen har i själva verket - med vissa mindre undantag beroende på marknadssituationen och särskilt på grund av minskad efterfrågan på en del sorter - varit nära garantitrösklarna.

15.4 Det bör noteras att kommissionen före den 1 april 1996 kommer att framlägga en rad förslag angående tobaksordningens framtid. Dessa förslag gäller enbart skördarna för 1998 och följande år, varför det förefaller logiskt att den diskussionen förs separat från fastställandet av priser.

BILAGA I

Rapport om proteingrödor och oljelin

I sina slutsatser av den 22 juni 1995 om prispaketet för 1995/1996 har rådet begärt att det skall undersökas om genomförandet av artikel 15.2 i förordning (EEG) nr 1765/92 (system för jordbruksgrödor) för sektorn för proteingrödor och oljelin kommer att innebära att balansen mellan jordbruksgrödorna bibehålls.

1. Proteingrödor (ärtor, åkerbönor och sötlupiner)

1.1 Produktion inom gemenskapen

Den högsta nivån med besädd areal före reformen uppnåddes 1987 med en besädd areal på 1 327 000 ha. Genom införandet av en maximalt garanterad kvantitet 1988 stabiliserades arealerna mellan 1,2 och 1,3 miljoner ha. Under 1993, som var första året efter reformen av den gemensamma jordbrukspolitiken, nådde de en ny högsta punkt på 1 373 000 ha. Under 1995 har arealen för EU med tolv medlemsstater minskat till 1 142 000 ha.

I de tre viktigaste "traditionella" producentmedlemsstaterna, Frankrike, Förenade kungariket och Danmark har arealerna utvecklats parallellt. Däremot har arealerna ökat i Tyskland, särskilt i de nya delstaterna, och i Spanien. Arealen i Italien har minskat sedan 1986 och den minskade ytterligare till 39 000 ha under 1995.

Skördarna har ökat kraftigt sedan 90-talets början, särskilt till följd av genetiska förbättringar och förbättrade odlingsmetoder men också till följd av en gradvis omläggning från odling av åkerbönor till odling av ärtor samt till följd av en koncentration av odlingen i Frankrike där avkastningarna är de största. Under 1994 och 1995 visade avkastningen en fallande tendens till följd av att arealerna i de "traditionella" producentmedlemsstaterna minskade och att arealen ökade i Spanien där avkastningen endast ligger på omkring 1 ton/ha.

Denna utveckling har resulterat i att gemenskapens produktion ökat fram till 1993 och sedan fallit under 1994 och 1995. Med andra ord kan man efter en period med ökning, specialisering och koncentration i de mest produktiva regionerna mellan 1988-1993 märka en viss omläggning av produktionen till de mindre produktiva regionerna.

Utvecklingen av gemenskapens produktion visas i tabell 1.

Statistik över proteingrödor

AREALER MED ARTOR, BONOR OCH SOTLUPINER (1 000 ha)											
	D11	D16	DK	FRA	UK	ESP	ITA	övriga	EUR-12	EUR-12+	EUR-15
1986/87	63		142	313	152	69	173	59	971		
1987/88	102		201	474	211	65	164	110	1327		
1988/89	89		147	548	261	50	119	80	1294		
1989/90	68		123	656	214	52	119	57	1289		
1990/91	46	64	115	715	216	42	113	26	1291	1309	
1991/92	36	48	99	667	203	34	114	22	1187	1199	
1992/93	30	47	118	715	208	30	103	37		1257	1329
1993/94		89	121	753	244	30	93	43		1373	1436
1994/95		76	106	679	229	114	80	21		1304	1360
1995/96(e)		120	76	581	191	116	39	19		1142	1183
AVKASTNING AV ARTOR, BONOR OCH SOTLUPINER (ton/ha)											
	D11	D16	DK	FRA	UK	ESP	ITA	övriga	EUR-12	EUR-12+	EUR-15
1986/87	3,60		3,62	3,82	3,82	0,84	1,31	3,22	3,08		
1987/88	3,26		2,62	4,06	2,70	0,98	1,38	2,31	2,94		
1988/89	3,60		3,45	4,76	3,67	1,18	1,26	2,74	3,73		
1989/90	3,50		3,86	4,47	3,40	1,15	1,25	2,70	3,67		
1990/91	3,59	3,34	4,79	5,15	3,76	1,21	1,32	2,73	4,28	4,26	
1991/92	3,69	3,40	4,21	4,79	3,43	1,41	1,83	1,59	4,02	4,00	
1992/93	3,63	2,94	2,58	4,61	3,39	1,27	1,78	2,23		3,78	
1993/94		3,26	3,77	5,06	3,87	1,00	1,57	2,61		4,22	
1994/95		3,20	3,60	5,06	3,17	0,95	1,64	3,71		3,91	
1995/96(e)		3,20	3,61	4,79	2,93	0,57	1,63	2,83		3,66	3,63
PRODUKTION AV ARTOR, BÖNOR OCH SOTLUPINER (1000 ton)											
	D11	D16	DK	FRA	UK	ESP	ITA	övriga	EUR-12	EUR-12+	EUR-15
1986/87	227		514	1196	580	58	226	190	2991		
1987/88	333		527	1925	570	64	227	254	3900		
1988/89	320		507	2608	959	59	150	219	4822		
1989/90	238		475	2931	727	60	149	154	4734		
1990/91	165	214	551	3681	812	51	149	71	5529	5578	
1991/92	133	163	417	3198	697	48	209	35	4767	4797	
1992/93	109	138	305	3293	706	38	183	83	4716	4746	
1993/94		290	456	3811	944	30	146	112		5789	
1994/95		242	380	3433	724	108	131	77		5095	
1995/96(e)		383	274	2784	560	66	64	53		4184	4301

24

1.2 *Proteingrödor och reformen av den gemensamma jordbrukspolitiken*

Stödsystemet för proteingrödor infördes under 1992 i systemet för jordbruksgrödor. Hektarstödet för proteingrödor uppgår till 78,49 ecu/ton multiplicerat med den regionala spannmålsavkastningen. Denna stödnivå infördes under reformens första tillämpningsår samtidigt som stödpriset avskaffades.

Det bör även uppmärksammas att interventionspriset för spannmål har minskats i tre omgångar och att stödet har anpassats successivt från 30,19 till 42,26 till 54,34 ecu/ton historisk avkastning.

Dessa olika övergångar för proteingrödor och spannmål visar att det första övergångsregleringsåret 1993/1994 var särskilt gynnsamt för proteingrödor som omedelbart berättigade till deras slutliga stödnivå. Däremot förutsågs det, när ordningen trädde i kraft, att proteingrödorna skulle bli mindre attraktiva i förhållande till det första övergångsåret till följd av att stödbeloppet fastställdes på en sådan nivå att det vid övergångsårets slut skulle råda jämvikt mellan intäkterna från de båda grödorna.

Detta bekräftas av en jämförelse av lönsamheten av proteingrödor och spannmål i två produktionszoner. Undersökningen resulterade i följande slutsatser:

- Före reformen var proteingrödor något mer lönsamma än spannmål.
- Under perioden 1993/1994 sjönk de totala intäkterna för spannmål men steg för proteingrödor vilket innebar att proteingrödor var mer lönsamma.
- Under 1994/1995 ändrades situationen och spannmål var något mer lönsamt än proteingrödor eftersom marknadspriset för proteingrödor föll mer än marknadspriset för spannmål.
- Under 1995/1996 steg intäkterna för de två grödorna till följd av ökade marknadspriser för dessa. Proteingrödor var dock fortfarande mindre lönsamma än spannmål. Intäktsskillnaden under 1995/1996 har ökat, på ett sätt som inte kunde förutses vid sådden, till följd av spannmålsprisernas stabilitet och konjunkturläget i samband med marknadsvillkoren under 1995/1996.

För övrigt framgår det av nedanstående tabell att besädda arealer inom gemenskapen under 1995/1996 överstiger den areal som normalt är besädd och som kan definieras som genomsnittet av arealerna före reformen (1 265 000 ha för perioden 1988-1991) minskat med procentsatsen för arealuttag.

	Arealuttag i %	Tröskel i ha	Besådd areal	Skillnad i %
1993/1994	15	1 075 000	1 373 000	+ 28
1994/1995	15	1 075 000	1 304 000	+ 21
1995/1996	12	1 113 000	1 142 000	+ 2,6

1.3 *Slutsatser*

Med beaktande av den normala effekten av arealuttag och att det förekommit en viss utökning är den minskning av arealer besådda med proteingrödor som nyligen genomförts inom gemenskapen inte alarmerande. Denna minskning förvärras visserligen av konjunkturbetingade faktorer varav den ökade prisnivån för spannmål är den viktigaste. Kommissionen är övertygad om att det kommer att vara möjligt att bibehålla en tillfredsställande balans mellan jordbruksgrödorna i ett läge då marknadspriset för fodergrödor ligger närmare interventionspriset. Därför anser kommissionen att det inte är nödvändigt att ändra det nuvarande systemet för proteingrödor.

2. Oljelin

2.1 *Produktion inom gemenskapen*

I mitten av 70-talet utgjorde den europeiska arealen besådd med oljelin 30 000 ha. Sedan minskades den till 5 000 ha för att mot slutet av 80-talet och början av 90-talet ökas till 265 000 ha. Arealen (EU-12) för regleringsåret 1995/1996 beräknas uppgå till 120 693 ha. Den genomsnittliga avkastningen uppgår till 1,7 ton/ha. Siffran kan dock variera kraftigt beroende på år och/eller region.

Världsmarknadspriset på oljelin är ostabilt: 380 ecu/ton 1984, 130 ecu/ton 1992 och 200-210 ecu/ton 1994 och 1995.

2.2 *Oljelin och reformen av den gemensamma jordbrukspolitiken*

Gemenskapens lagstiftning vad gäller oljelin karaktäriserades till en början av att det beviljades stöd som motsvarade skillnaden mellan det målpris som fastställts av rådet och ett genomsnittligt världsmarknadspris som fastställts av kommissionen. 1993 infördes en maximal garantiareal på 266 000 ha.

Från och med 1994/1995 har oljelin fullständigt integrerats i systemet för jordbruksgrödor. Kompensationsstödet per hektar är 105,1 ecu/ton multiplicerat med den spannmålsavkastning som fastställts i regionaliseringsplanerna. Basarealen för jordbruksgrödor har ökats med 63 000 ha (genomsnittet av arealen besådd med oljelin under åren 1989, 1990 och 1991). Dessutom kan denna gröda, om den uppfyller villkoren, beviljas utsädesstöd på 224,6 ecu/ton.

2.3 *Slutsats*

Undersökningen av lönsamheten av oljelin visar att det inte finns några problem med lönsamheten i förhållande till andra jordbruksgrödor, särskilt raps. Därför anser kommissionen att det inte är nödvändigt att ändra det nuvarande systemet för oljelin.

BILAGA II

RAPPORTER OM VISSA ASPEKTER AV NÖT- OCH FÅRKÖTTSSSEKTORN

INLEDNING

1. UTVECKLINGEN PÅ NÖTKÖTTSMARKNADEN

A. Tre år efter genomförandet av reformen

B. Utvecklingen på kort och medellång sikt

- a. Produktion
- b. Import
- c. Export
- d. Konsumtion
- e. Allmän utveckling

2. SÄRSKILDA FRÅGOR FÖR VILKA EN RAPPORT KRÄVDES

A. Det särskilda bidraget till handjur av nötkreatur

- a. Regionala tak
- b. Bidraget för den andra åldersgruppen av tjurar

B. Säsongutjämningsbidrag

C. Ordningen med kvoter för nötkött och fårkött i de nya tyska delstaterna

- a. Ordningen med kvoter för nötkött
- b. Ordningen med kvoter för fårkött

3. BILAGOR

- I. Marknadspriser i EU - tjurar och stutar (1991-1995)
- II. Jämförelse mellan nötkött R3 och slaktkropp av gris, grad U
- III. Am- och dikobidrag i EU:s medlemsstater (1992-1994)
- IV. Handel med tredje land (nötkött) - import
- V. Handel med tredje land (nötkött) - export
- VI. Översikt över försörjningsbalans och prognoser på kort/medellång sikt - Nötkött
- VII. Särskilda bidrag för nötkreatur i EU:s medlemsstater (1992-1995)
- VIII. Särskilda bidrag för och produktion av nötkreatur i EU:s medlemsstater
- IX. Säsongutjämningsbidrag för nötkreatur
- X. Bidrag för nötkreatur i Tyskland
- XI. Krav på tackbidrag i Tyskland (1989-1995)

RAPPORTER OM NÖT- OCH FÅRKÖTTSSSEKTORN

INLEDNING

När 1992 års reform av nöt- och fårköttssektorerna genomfördes fastställde rådet i grundförordningen (EEG) nr 805/68 om nötköttssektorn krav på att följande rapporter skulle skrivas ett par år efter det att reformen hade genomförts:

- En rapport om effekterna av säsongsutjämningsbidraget inom nötköttssektorn tillsammans med lämpliga förslag (artikel 4c i grundförordningen).
- En rapport tillsammans med förslag om tillämpningen i de nya tyska delstaterna av de kvotbestämmelser för nötkött och får som gäller i resten av unionen [artikel 4k i förordning (EEG) nr 805/68 och artikel 5c i grundförordningen för fårsektorn (EEG) nr 3013/89].

Vid fastställandet av priserna för 1994/1995 krävde rådet dessutom att kommissionen före den 31 december 1994 skulle undersöka och vid behov lägga fram lämpliga förslag om det regionala taket för det särskilda bidraget för handjur av nötkreatur mellan medlemsstaterna. Kommissionen lade inte fram något förslag inom den tiden, huvudsakligen på grund av att den inte hade erhållit information om betalningarna för 1993 och kommissionen hade ingen annan information som visade att ett förslag var nödvändigt.

Slutligen, vid rådets möte i september 1995, förklarade kommissionen att den var redo att göra en översikt av bidragssystemen, med hänsyn tagen till utvecklingen inom nötköttssektorn och tillämpningarna av GATT-avtalen och att vid behov föreslå ändringar.

Förutom dessa krävda rapporter tar kommissionen tillfället i akt att behandla några andra frågor, som till exempel prisutvecklingen, effekterna av de höjda bidragen, effekten av det andra bidraget för icke kastrerade djur samt de åtgärder som vidtagits för styrning av produktionen.

1. UTVECKLINGEN PÅ NÖTKÖTTSMARKNADEN

A. Tre år efter genomförandet av reformen

1. I november 1993 lade kommissionen fram en rapport för rådet om framtidsutsikterna på nöt- och kalvköttsmarknaderna och interventionssystemet [KOM (93) 601 slutlig], i vilken marknadsutvecklingen till och med hösten 1993 kommenterades på följande sätt:

Efter den betydande ökningen av produktionen under 1990 och 1991, som uppgick till 8,7 miljoner ton, minskade produktionen 1992 till 8,4 miljoner ton och minskade ytterligare till 8 miljoner ton 1993. Som huvudfaktorer bakom denna minskning av produktionen angavs följande:

- Nötköttproduktionens cykliska karaktär, som innebär att den efter att ha nått höjdpunkten 1991 följer en nedåtgående trend 1993.
- Eftersom 1992 var referensår för bidragskvoterna anpassade producenterna sin djurhållning för att öka sin kvot.
- Begränsningen av kalvimporten till 425 000 djur per år.
- Den ökade importen av levande djur som är färdiga för slakt.

Produktionen minskade emellertid mer än vad som förutsågs i rapporten i november 1993 och gick ned till 7,7 och 7,4 miljoner ton 1993 respektive 1994. Vid sidan av de ovannämnda orsakerna hade nedgången av det totala antalet kor i unionen från 33,4 miljoner djur 1991 till 31,8 miljoner djur 1993 också starkt bidragit till den ytterligare minskningen av nötköttproduktionen.

2. Denna betydande minskning av produktionen hade följande effekt på marknaden:

- Stabila priser, något under 80 % av interventionspriset 1992, fram till och med juli 1993. Därefter minskade priserna något i absoluta termer, men på grund av de tre planerade minskningarna på vardera 5 % av interventionspriset (enligt 1992 års reform och med kompensation i form av bidragsökningar), stannade priserna på väl över 80 % av interventionspriset till och med maj 1995 (se diagrammet i bilaga I).
- Denna prisutveckling gjorde det möjligt för kommissionen att gradvis minska uppköpspriset för intervention, vilket gjorde intervention mindre attraktivt för slakterierna. Den viktgräns som kommissionen införde 1992 för slaktkroppar som bjuds ut för intervention, för att motverka att stora slaktkroppar med låg efterfrågan på marknaden säljs för intervention, hade ytterligare en liten effekt på denna utveckling, eftersom de kvantiteter som bjöds ut för intervention därigenom redan hade börjat minska stadigt. Följaktligen, med de stabila priser på marknaden som registrerats, har inga fler bud för intervention lagts fram sedan hösten 1993.

- 1992 års reform omfattade minskningar av interventionspriset för nötkött, med en kompensation som huvudsakligen är avsedd för extensiv produktion, dels för att avspegla minskningen av kostnaderna för producenter med intensiv djurhållning på grund av det sänkta priset på spannmål och dels för att upprätthålla konkurrenskraften för nötkött jämfört med griskött. Priserna på griskött föll verkligen efter det att reformen hade genomförts, eftersom produktionen ökade i och med att foderpriserna förväntades sjunka. Nötköttspriserna sjönk alltså mindre än interventionspriserna för nötkött. Detta ledde till ett prisförhållande på mer än 200 % mellan nötkött och griskött 1994, vilket förklarar en minskning av konsumtionen av nötkött med ca 2,5 % det året. Under 1995 föll däremot nötköttspriserna under årets första månader innan de uppvisade en återhämtning under hösten. Under tiden har priserna på griskött visat upp en väsentlig återhämtning. Detta innebär att minskningen av nötköttsproduktionen förhoppningsvis nu kan hejdas (se diagrammet i bilaga II).
 - Interventionslagren omfattade under 1991 och 1992 ca 1,1-1,2 miljoner ton. Eftersom uppköpen minskade gradvis under 1993 kunde dessa lager gradvis minskas till 718 000 ton 1993, till 163 000 ton 1994 och till ca 15 000 ton hösten 1995. Försäljningen av dessa lager riktade sig huvudsakligen till tredje land och exporten skedde under åren före Uruguayrundan. Dessa återstående kvantiteter kommer att användas i program för social hjälp i unionen.
3. 1995 kommer produktionen att öka med ca 3 %, främst på grund av den reguljära cykliska produktionsökningen men också med stimulans av de relativt höga priserna 1993 och 1994. Tillsammans med en viss minskning av konsumtionen och andra störande element på marknaden, särskilt växelkursutvecklingen, blev resultatet en relativt abrupt prisminskning detta år, från 85 % av interventionspriset i februari 1995 till 78 % i juni 1995. Denna skarpa och plötsliga prisminskning skapade problem för producenterna och följaktligen vidtog kommissionen åtgärder både för att hjälpa producenterna, genom att öka förskottet på det särskilda bidraget för handjur av nötkreatur, och för att stimulera exporten. Som ett resultat främst av den återupptagna exportverksamheten började priserna öka igen och i mitten av oktober låg de på 84 % av de existerande interventionspriserna, som vid det laget åter hade minskats med 5 %.

Sammantaget kan det sägas att marknadsprisutvecklingen under de första åren efter 1992 års reform har varit något högre än vad som förutsågs i reformen, med relativt höga priser under 1993 och 1994 och, efter det plötsliga priset under våren 1995, en lika kraftig återhämtning under hösten.

B. Utvecklingen på kort och medellång sikt

Eftersom marknadsutvecklingen allmänt sett har varit positiv efter införandet av 1992 års reform uppstår frågan om den kan förväntas fortsätta. Ett svar är endast möjligt att ge efter en undersökning av de olika elementen bakom marknadsutvecklingen.

a. Produktion

För 1995 förväntas det att produktionen skall ha ökat med ca 3 % medan produktionen förväntas öka med 1 eller 2 % under 1996. Detta utgör en del av den vanliga uppgående

trenden i produktionscykeln för nötköttssektorn efter den betydande produktionsminskningen mellan 1992 och 1994. Det bör emellertid noteras att den reproduktiva hjorden (det sammanlagda antalet kor i unionen) inte har ökat under de senare åren. Den förblev stabil från 1993 till 1995. Det totala antalet mjölkkor fortsatte minska med mellan 200 000 och 300 000 djur per år, men antalet am- och dikor ökade med nästan samma antal. Eftersom kalvar från am- och dikor vanligtvis ger tyngre slaktkroppar skulle denna förändring av populationen avelskor kunna förklara en del av den förväntade ökningen av produktionen 1995/96.

Med hänsyn tagen till den framtida utvecklingen kan en ytterligare gradvis minskning av populationen mjölkkor med 1 eller kanske 2 % per år förväntas, men det är uppenbart att denna utveckling av sektorn till viss del kan vara ett resultat av den ökning som förväntas av am- och dikopopulationen under kommande år.

Enligt Eurostats siffror fanns det i december 1994 10,4 miljoner am- och dikor i unionen (EU-12). Samma år beviljades bidrag för 9,4 miljoner am- och dikor (se bilaga III). De potentiella bidragsrättigheterna (det sammanlagda antalet individuella rättigheter till bidragskvoter för producenterna) omfattar emellertid 10,8 miljoner am- och dikor. Eftersom det 1992, som en del av reformen, hade beslutats att år 1992 kunde vara referensår för den individuella am- och dikokvoten kan många producenter ha ökat sitt antal am- och dikor och kan nu ha ett antal djur över "djurtäthetsklausulen" (2,5 djurenheter/ha 1995). Följaktligen kan dessa producenter inte kräva bidrag för alla sina am- och dikor. Med tiden kommer emellertid överföringar av kvoter att ske, med det resultatet att bidragsansökningarna kommer att öka. Denna process skulle på så sätt kunna leda till en ytterligare ökning av antalet am- och dikor, vilket helt eller delvis skulle jämna ut minskningen av antalet mjölkkor under kommande år.

Andra viktiga faktorer som bestämmer den framtida utvecklingen av nötköttsproduktionen är följande:

- Minskningen av djurtäthetsfaktorn, som infördes genom 1992 års reform som en åtgärd för att orientera sektorn mot en extensiv produktionsform, inom ramen för det allmänna begreppet produktionsstyrning, och för att undvika att landsbygden avfolkas, kommer att fortsätta att ha effekt på stabiliseringen av produktionen 1996 när den högsta tillåtna djurtätheten ändras från 2,5 djurenheter/ha till 2,0 djurenheter/ha.
- Eftersom ungefär 6 miljoner kalvar är avsedda för kalvköttsproduktion varje år är det viktigt för marknadens jämvikt att denna produktion bibehålls på nuvarande nivå. Under förutsättning att kalvköttssektorn inte erhåller något särskilt stöd inom ramen för den gemensamma organisationen av marknaden för nöt- och kalvkött, bestäms marknadsbalansen av tillgång och efterfrågan. Om efterfrågan på kalvkött minskar kommer kalvarna att födas upp till tyngre slaktkroppsvikt och detta kan ha en betydande effekt på balansen inom nötköttsproduktionen som helhet.
- Den begränsning av importen av kalvar och unga nötkreatur till 425 000 djur som infördes 1991 hade en mycket positiv inverkan på produktionsstyrningen. Enligt PECOS associeringsavtal har denna import nu ökat till 500 000 djur, vilket innebär att en motsvarande extra kvantitet nötkött kommer att finnas på unionens marknad.

b. Import (se bilaga IV)

Det mesta av importen av unga djur och nötkött sker i form av kvoter eller importarrangemang i associationsavtal. Den sammanlagda importen för alla typer av produkter inom nötköttssektorn har fastställts till 525 000 ton slaktkroppsekvivalent och dessa kvantiteter utvecklas inte mycket. Det är emellertid viktigt att notera att eftersom unionens självförsörjning ligger över 100 %, måste det för varje ton nötkött som unionen importerar skäras ner motsvarande kvantitet av produktionen, såvida konsumtionen inte ökar.

c. Export (se bilaga V)

Den sammanlagda exporten av nötkött och nötköttsprodukter var ca 1,3 miljoner ton slaktkroppsekvivalent 1991 och 1992 och minskade till 1,2 miljoner ton 1993 och 1994. Det bör påpekas att dessa kvantiteter båda åren även omfattar ca 500 000 ton exporterat interventionsnötkött. Enligt bestämmelserna från Uruguayrundan måste unionen begränsa utfärdandet av exportlicenser till motsvarande 1 118 700 ton för Uruguayrundaåret 1 juli 1995 - 30 juni 1996, även om den siffran skall ses över utifrån nuvarande förhandlingar om artikel 24.6 i GATT-avtalet. Eftersom den kvarvarande kvantiteten interventionslager (15 000 ton) inte är tillgänglig för export bör detta exporttak i sig inte ha skapat allt för stora problem under det första år det tillämpades. Eftersom taket tillämpas vid utfärdandet av licenser har emellertid vissa problem dykt upp på grund av konkurrens mellan exportörerna om denna begränsade mängd licenser.

Det har visat sig problematiskt att fördela denna begränsade mängd licenser vi har rätt att utfärda. Världsmarknadspriserna har stått stilla och konkurrensen har därför varit hård mellan exportörerna att utnyttja de möjligheter detta har inneburit. Det har varit svårt och kontroversiellt att fastställa korrekt ersättningsnivå och lämpliga villkor för beviljande av licenserna (varaktighet och säkerhetsnivå).

Exportörerna och kommissionen håller på att anpassa sig till en situation där exportlicenser inte längre finns i obegränsad kvantitet. Denna anpassningsprocess har behandlats inom ramen för förvaltningskommittén. Man bör emellertid komma ihåg att detta exporttak för år 2000 har fastställts till 817 000 ton, vilket utgör 300 000 till 400 000 ton mindre än på det tidiga 90-talet.

d. Konsumtion

Under de senaste åren har den årliga nettobalansen för nöt- och kalvköttskonsumtionen varit mellan 21 och 22 kg per person (se bilaga VI). 1993 och 1994 minskade denna summa något. Minskningen kan delvis förklaras i termer av relativt pris men hälsofrågor och, i fråga om kalvkött, djurskyddsfrågor spelade också en viktig roll. Den nyligen återuppväckta oron beträffande BSE (bovin spongiform encefalopati), särskilt i Förenade kungariket, kommer att ha en ogynnsam effekt på konsumtionen men för närvarande är det inte möjligt att förutse om denna effekt kommer att vara varaktig eller övergående. Våra aktuella prognoser tar därför inte hänsyn till detta och visar en stabil utveckling av konsumtionen i unionen som helhet.

e. Allmän utveckling

För närvarande och sett utifrån de senast tillgängliga prognoserna förväntar sig kommissionen att det efter den ganska ringa produktionsökningen 1995 är relativt troligt att ytterligare en liten ökning inträffar under 1996. Under dessa förhållanden är det tydligt att det inte bör vidtas någon åtgärd som kan ha den effekten att en ökning av produktionen uppmuntras. Tvärtom bör man allvarligt undersöka eventuella åtgärder som kan leda till en minskning av produktionen och som kan betraktas som små anpassningar av reformen. De enda åtgärder kommissionen kan tänka sig att vidta i detta skede är därför anpassningar som skulle kunna tänkas minska snarare än öka produktionen. Å andra sidan finns det ingenting i utvecklingen som den hittills har upplevts eller förutsetts som antyder att 1992 års reform bör ändras i grunden.

II. SÄRSKILDA FRÅGOR FÖR VILKA EN RAPPORT KRÄVDES

A. Det särskilda bidraget till handjur av nötkreatur

a. Regionala tak

De huvudsakliga målsättningarna med detta bidragssystem är att ge en viss kompensation för det minskade interventionspriset, främst till de små och medelstora producenterna och för att stimulera mer extensiva produktionsmetoder, och systemet kan sägas ha haft en positiv effekt som inkomststöd för jordbrukaren för en begränsad produktion och ha påverkat i rätt riktning vad gäller behovet av att styra produktionen.

I fråga om fördelningen av de regionala taken kan noteras att det i 1992 års reform fastställdes att medlemsstaterna hade möjlighet att välja år 1992 som referensår. Rådet drog slutsatsen att det genom fastställandet av 1992 som referensår hade uppstått en viss brist på balans mellan fördelningen av de regionala taken i unionens olika regioner. Genom förordning (EG) nr 1884/94 såg rådet över den fördelningen och minskade unionens sammanlagda tak från 11 517 000 till 10 281 000 djur. I bilaga VII ges information om förhållandet mellan det antal handjur av nötkreatur för vilka bidraget beviljades för och antalet slaktade djur i hela unionen.

Det kan inte förväntas att det kommer att finnas enbart ett förhållande mellan nivån på de regionala taken och antalet slaktade djur i varje medlemsstat. För det första kan bidrag beviljas för djuren i en medlemsstat men slakten ske i ett annat. Den reguljära handeln med lagerdjur mellan Frankrike och Italien är ett välkänt exempel på detta fenomen. För det andra påverkar andra begränsningar vid beviljandet av bidragen (begränsningen till 90 djur och täthetsfaktorn) antalet djur som är berättigande i olika utsträckning beroende på nötköttsindustrins varierande struktur i olika delar av unionen. Därför är det inte förvånande att de medlemsstater där takets nivå är låg jämfört med antalet djur som slaktas inte har varit tvungna att trappa ner bidragsbetalningarna som ett resultat av taken.

Med tanke på hur väl den nuvarande formen av det särskilda bidraget till handjur av nötkreatur fungerar i den allmänna bilden av 1992 års reform, avser inte kommissionen att föreslå förändringar av de regionala taken.

b. Bidraget för den andra åldersgruppen av tjurar

Vad avser bidraget för den andra åldersgruppen visar tabellen i bilaga VII att detta bidrag 1994 utnyttjades för 870 000 tjurar. Information om jordbrukarna visar att många producenter försöker behålla tjurarna upp till 23 månaders ålder för att erhålla bidraget för den andra åldersgruppen och att bidragets ökade värde 1995 kommer att uppmuntra fler uppfödare att göra detta. Enligt handels- och slakterikällor uppvisar dessa 23-månaders tjurar egentligen inte den krävda kvaliteten och har i allmänhet för mycket fett och är överviktiga. Man kan dra slutsatsen att bidraget för den andra åldersgruppen av tjurar stimulerar en produkt som inte behövs på marknaden och att det dessutom på artificiellt sätt ökar nötköttsproduktionen. Av den anledningen föreslår kommissionen att bidraget för den andra åldersgruppen av tjurar dras in och att motsvarande bidrag för den första åldersgruppen höjs från nuvarande 108,7 ecu till 123,9 ecu per djur (+ 14 %). Under förutsättning att ändringen inte leder till ökad produktion av stutar och minskad produktion av tjurar är detta finansiellt sett en neutral åtgärd eftersom, utifrån 1994 års siffror, kostnaderna för bidraget för den andra åldersgruppen kan användas för att väga upp den extra kostnaden för det höjda bidraget för den första åldersgruppen.

Indragningen av bidraget för den andra åldersgruppen undanröjer också en oavsiktlig konsekvens av den ändring av bidragssystemet som infördes 1992, beträffande tjurar till tjurfäktning. Genom att tillämpa 1992 års reform 1993 ändrade Spanien, helt legalt, bidragsutbetalningssystemet från utbetalning vid slakt till utbetalning på gårdarna. Detta innebar att producenterna kunde utnyttja det andra bidraget för tjurar som hade valts ut för tjurfäktning såväl som för tjurar avsedda för slakt vid slakterier. Detta stöd har kritiserats eftersom det har ansetts vara ett stöd till produktion av tjurfäktningstjurar. På så sätt skulle detta bidrag kunna ses som ett stöd till producenter av tjurfäktningstjurar. Ett sådant stöd är legitimt i den bemärkelsen att det nuvarande systemet oavsiktligt underlåter att utesluta det, men det ingick inte i kommissionens avsikt när 1992 års reform föreslogs. Om rådet beslutar att inte anta förslaget att dra in det andra bidraget för tjurar förbehåller sig kommissionen rätten att lägga fram ett andra förslag för att undanröja detta missförhållande.

B. Säsongutjämningsbidrag

Detta bidrag, som inrättades som en del av 1992 års reform, är avsett att uppmuntra producenterna att sprida saluföringen av sina tjurar över hela året i stället för att leverera huvuddelen av produktionen under högsäsongen på hösten. I detta syfte föreskrivs i förordningen [artikel 4c i rådets förordning (EEG) nr 805/68] följande:

"Om antalet handjur av nötkreatur som slaktas i en medlemsstat under perioden 1 september - 30 november samma år är större än 40 % av den årliga slakten av handjur av nötkreatur får producenterna från kalenderåret 1993 efter ansökan beviljas ett tilläggsbidrag till det särskilda bidrag som avses i artikel 4b (säsongutjämningsbidrag)."

40 %-klausulen var avsedd att begränsa detta bidrag till regioner där producenterna saluför huvuddelen av sin produktion under högsäsongen på hösten och att uppmuntra dessa producenter att ändra på periodiciteten i sin traditionella marknadsföring.

Det kan sägas att säsongutjämningsbidraget på Irland har haft en väsentlig effekt på det sätt tjurar saluförs under perioden september - november, eftersom saluföringen på hösten har minskat från 50 % 1990-92 till 41 % 1993-94 och saluföringen på våren har ökat från ca 24 % 1990-92 till 35 % 1994.

Att bidraget abrupt upphör i slutet av april varje år, vilket ursprungligen föreskrevs i 1992 års reform, innebar allmänt att slakten koncentrerades till den månaden. Detta problem behandlades i en ändring av artikel 4c.2 i förordning (EEG) nr 805/68 som föreskrev en gradvis nedskärning av bidragsbeloppet. Det återstår emellertid vissa faktorer som bör nämnas och som var av betydelse för hur säsongutjämningsbidraget fungerade:

- a. Den årliga ökningen med 18 ecu av bidraget för handjur av nötkreatur mellan 1992 och 1995 hade den effekten att producenterna stimulerades att saluföra sina djur följande vår i stället för föregående höst. Eftersom den sista årliga ökningen gjordes 1995 kommer denna extra stimulans effekt inte att kvarstå i framtiden.
- b. Det faktum att säsongutjämningsbidraget 1995 var tillämpligt i Irland men inte i Nordirland (vilket även kommer att vara fallet 1996) skapade viss spänning. Denna situation rörde inte bara liknande produktionsmetoder i samma typ av landskap i jämförbara geografiska regioner, utan det uppmuntrade också producenter och aktörer att sända djur från Nordirland till Irland enbart för att kunna utnyttja bidrag. Eftersom denna handel över gränsen av veterinära skäl inte är tillåten skapade bidragsreglerna incitament som var direkt motstridiga mot djurhälsoåtgärderna.
- c. Det antal djur som exporterades levande till tredje land ökade från 6,6 % av den sammanlagda irländska nötköttsexporten 1992 till 20,2 % 1994. Denna export baseras på en särskild begäran från vissa tredje länder och fortsätter hela året, även under de perioder med låg till mycket låg leverans till marknaden. Under högsäsongen under hösten ökar denna export inte nämnvärt.

I bilaga IX ges detaljerad information om tillämpningen av säsongutjämningsbidraget. De prognoser som för tillfället finns tillgängliga visar att nivån 40 % inte kommer att uppnås för Irland under 1995. Följaktligen skulle säsongutjämningsbidraget enligt artikel 4c.1 i grundförordningen inte vara tillämpligt 1997. Detta abrupta slut på bidraget, tillsammans med att den stimulerande effekten den årliga ökningen av bidraget har upphört 1996, kan leda till en situation där producenterna går tillbaka till sitt tidigare mönster att saluföra huvuddelen av sin produktion på hösten. Om detta sker skulle marknadsorganisationerna kunna tvingas vidta åtgärder som är "icke önskvärda" för unionens nötköttsmarknad som helhet.

För att alltså få producenterna att bibehålla det saluföringsmönster de nu har och för att undvika vissa olägenheter med systemet så som det har tillämpats, föreslår kommissionen en ändring av de befintliga bestämmelserna i artikel 4c.1 i grundförordningen enligt följande:

- a. För att undvika en situation där säsongutjämningsbidraget är tillämpligt i Irland men inte i Nordirland kommer beräkningen av den procentandel tjurar som slaktas att göras utifrån det totala antalet tjurar som slaktas i Irland och i Nordirland. För att dessutom ta hänsyn till att säsongeffekten allmänt sett är mindre uttalad i Nordirland sänks gränsen till 38 %.
- b. I medlemsstater eller regioner där tjurproduktionen utgör mer än 60 % av den sammanlagda produktionen av handjur av nötkreatur samt där artikel 4c.1 tidigare har tillämpats, får en medlemsstat bevilja ett säsongutjämningsbidrag på 43,7 ecu (dvs 60 % av det nuvarande bidraget på 72,45 ecu) som mot slutet av perioden trappas ned på samma sätt som nu. Om bidraget i detta fall tillämpas i Irland skall det också tillämpas

i Nordirland och vice versa. Utgiften för detta utjämningsbidrag skall täckas genom en lämplig minskning av bidraget för den andra årsgruppen av tjurar. Den minskningen, beräknad för varje region separat, kommer att fastställas av kommissionen enligt förvaltningskommittéförfarandet innan slutbetalningen av bidraget för den andra årsgruppen görs.

C. Ordningen med kvoter för nöt- och fårkött i de nya tyska delstaterna

a. Ordningen med kvoter för nötkött

Enligt artikel 4k i förordning (EEG) nr 805/68 innebär ett undantag för de nya tyska delstaterna att

- a) Tyskland har
- ett särskilt regionalt tak på 660 323 bidrag för handjur av nötkreatur och 180 000 bidrag för am- och dikor,
 - en möjlighet att överföra upp till 15 % av bidragsrättigheterna mellan de två särskilda taken,
 - tillåtelse att fastställa villkoren för fördelningen av de särskilda taken,
 - ett särskilt undantag från am- och dikodefinitionen från 1993 till och med slutet av 1995,
- b) kommissionen
- får fastställa närmare tillämpningsföreskrifter för denna artikel, vilket inte utnyttjades,
 - före slutet av år 1995 skall lämna en rapport till rådet tillsammans med förslag om tillämpningen i de nya tyska delstaterna av de regler som gäller i resten av gemenskapen. Detta är syftet med denna del av rapporten. Rådet skall besluta om dessa förslag före utgången av år 1996.

I stort sett har nötköttssektorn i de nya tyska delstaterna utvecklats från en situation, precis före enandet, med nästan 2 miljoner mjölkkor men nästan inga am- och dikor. Ca 45 % av mjölkorna slaktades 1990-91. 1995 nådde ansökningarna om bidraget för am- och dikor nivån 179 300 djur, vilket sammanföll med det regionala taket. Tjurhjorden i före detta Östtyskland uppgick till 1,27 miljoner djur, medan ansökningarna om bidraget för tjurar 1995 beräknas uppgå till 400 000 djur och låg under det regionala taket. I bilaga X visas utvecklingen för nöthjordar och beviljade bidrag i de gamla och de nya tyska delstaterna.

Inom ramen för am- och dikoordningen har Tyskland krävt följande:

- a. Att tillämpa den 15-procentiga överföringen mellan den regionala kvoten för handjur av nötkreatur och den regionala kvoten för am- och dikor. Eftersom denna möjlighet föreskrivs i grundförordningen har kommissionen ingen invändning mot denna överföring.
- b. Att tillämpa ytterligare en 15-procentig överföring i samma riktning i framtiden. Detta förfarande finns det emellertid inget utrymme för i grundförordningen. Eftersom en sådan överföring är uppenbart motstridig mot behovet av att styra produktionen, kan kommissionen inte föreslå att den grundläggande förordningen ändras på detta sätt.

- c. Att fortsätta med den regionala kvoten för am- och dikor till och med år 2000. På denna punkt anser kommissionen att de individuella gränserna efter en femårig övergångsperiod bör införas nu, för att göra producenterna medvetna om problemet med styrning av nötköttsproduktionen. Rättigheter som inte har tilldelats producenterna vid övergången till systemet med individuella rättigheter bör dras in, med undantag av en tilldelning, beräknad som 3 % av det totala antalet individuella rättigheter som tilldelats producenterna, som får läggas till den nationella reserven. Summan av det totala antalet individuella rättigheter som beviljats och de rättigheter som tilldelats den nationella reserven skall inte överstiga summan av de ursprungliga särskilda regionala taken.
- d. Att fortsätta med undantaget från am- och dikodefinitionen i ytterligare två år. Det bör noteras att detta undantag upphör den 31 december 1995. Eftersom kommissionen inte godkände liknande krav från två andra medlemsstater kan den inte godkänna detta krav.

Allmänt sett hämtades am- och dikoproduktionen upp relativt väl i de nya tyska delstaterna och de regionala taken nåddes 1995. Eftersom Tyskland önskar tillämpa den 15-procentiga överföring som föreskrivs i grundförordningen finns det ett visst utrymme för ytterligare utveckling av den typen av produktion. Det finns emellertid inga större skäl att fortsätta med de regionala taken för am- och dikor och därför bör am- och dikoproducenterna i de nya tyska delstaterna från och med 1997 inordnas under samma villkor med individuella producentkvoter som gäller deras kolleger i resten av unionen.

Vad gäller det särskilda bidraget för handjur av nötkreatur önskar de tyska myndigheterna frångå 90-djursgränsen, eller åtminstone få ett tillfälligt undantag från den gränsen för de nya tyska delstaterna till och med år 2000. I detta sammanhang bör det nämnas att de tyska myndigheterna tolkade den bestämmelse som gjorde det möjligt för dem att upprätta regler för fördelningen av det särskilda taket så att de tilläts frångå 90-djursgränsen.

Som betonades tidigare i denna rapport kan kommissionen inte acceptera någon förändring i nötköttsordningen som skulle kunna leda till en ökad produktion. Därmed kan den inte föreslå en allmän indragning av 90-djursgränsen för det särskilda bidraget för handjur av nötkreatur. Dessutom bör det påpekas att det sammanlagda antalet djur som finns tillgängligt enligt den regionala kvoten i de gamla och de nya tyska delstaterna är relativt stort, vilket lämnar tillräcklig marginal för en eventuell utveckling av tjurproduktionen i de nya delstaterna enligt samma villkor som gäller i övriga unionen. Det bör också noteras att de nya delstaterna inte är den enda regionen i gemenskapen som har stora tjurproduktionsföretag. Att sådana företag finns är därför inte ett tillräckligt skäl för undantag för de nya tyska delstaterna.

b. Ordningen med kvoter för fårkött

Enligt artikel 5c i grundförordningen (EEG) nr 3013/89 innebär ett undantag för fårsektorn i de nya tyska delstaterna, liknande undantaget för nötköttssektorn, att

- a) Tyskland har
- ett särskilt regionalt tak på 1 miljon bidrag för tackor,
 - tillstånd att fastställa villkoren för fördelning av de särskilda taken,
- b) kommissionen

- får fastställa närmare tillämpningsföreskrifter för denna artikel (vilket inte utnyttjades),
- före slutet av år 1995 skall lämna en rapport till rådet tillsammans med förslag om tillämpningen i de nya tyska delstaterna av de regler som gäller i resten av gemenskapen. Detta är syftet med denna del av rapporten. Rådet skall besluta om dessa förslag före utgången av år 1996.

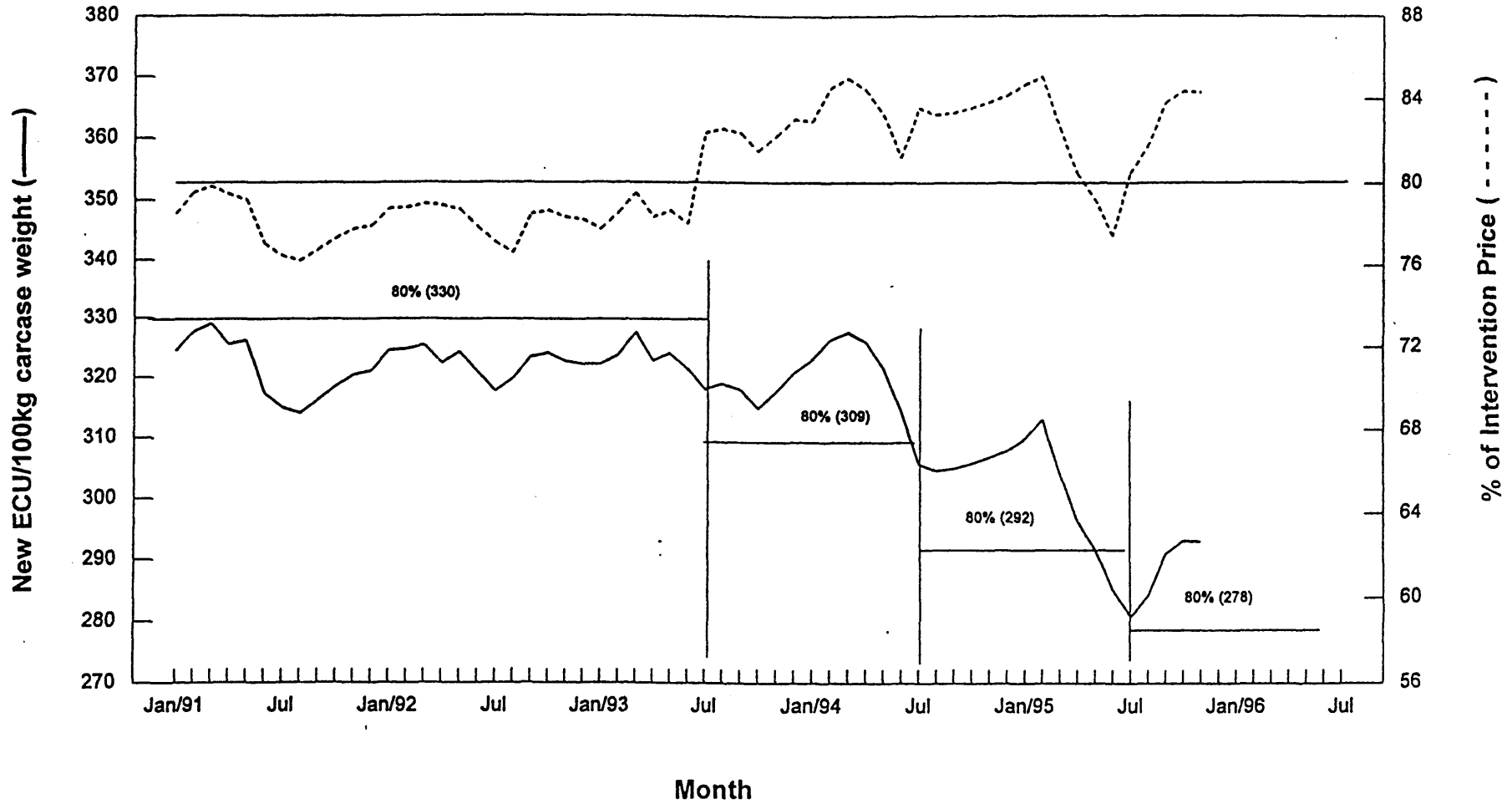
I före detta Östtyskland utnyttjades huvuddelen av fårhorden på 2,6 miljoner djur för ullproduktion. Efter enandet minskade horden tackor från 1 miljon djur till 500 000, men den har nu stabiliserats, med ett sammanlagt antal bidragsansökningar för 550 000 tackor 1995 (bilaga XI).

De tyska myndigheterna kräver en fortsättning av det befintliga undantaget till och med år 2000, med argumentet att omstruktureringen ännu inte är slutförd och att införandet av individuella producentgränser nu skulle skapa administrativa svårigheter i de nya tyska delstaterna.

Kommissionen accepterar inte argumentet administrativa svårigheter för att slippa införa de individuella producentgränserna. Den kan, däremot, godkänna argumentet att omstruktureringsprocessen ännu inte är avslutad eftersom den regionala kvoten inte på långt när har uppfyllts, i kontrast till den situation som råder beträffande am- och dikor. Följaktligen kan kommissionen gå med på att skjuta upp införandet av de individuella gränserna till år 2000. Tyskland får också besluta om att införa individuella gränser i alla de nya delstaterna före år 2000. Rättigheter som inte har tilldelats producenterna vid övergången till systemet med individuella rättigheter bör dras in, med undantag av en tilldelning, beräknad som 3 % av det totala antalet individuella rättigheter som tilldelats producenterna, som får läggas till den nationella reserven. Summan av det totala antalet individuella rättigheter som beviljats och de rättigheter som tilldelats den nationella reserven skall inte överstiga summan av de ursprungliga särskilda regionala taken.

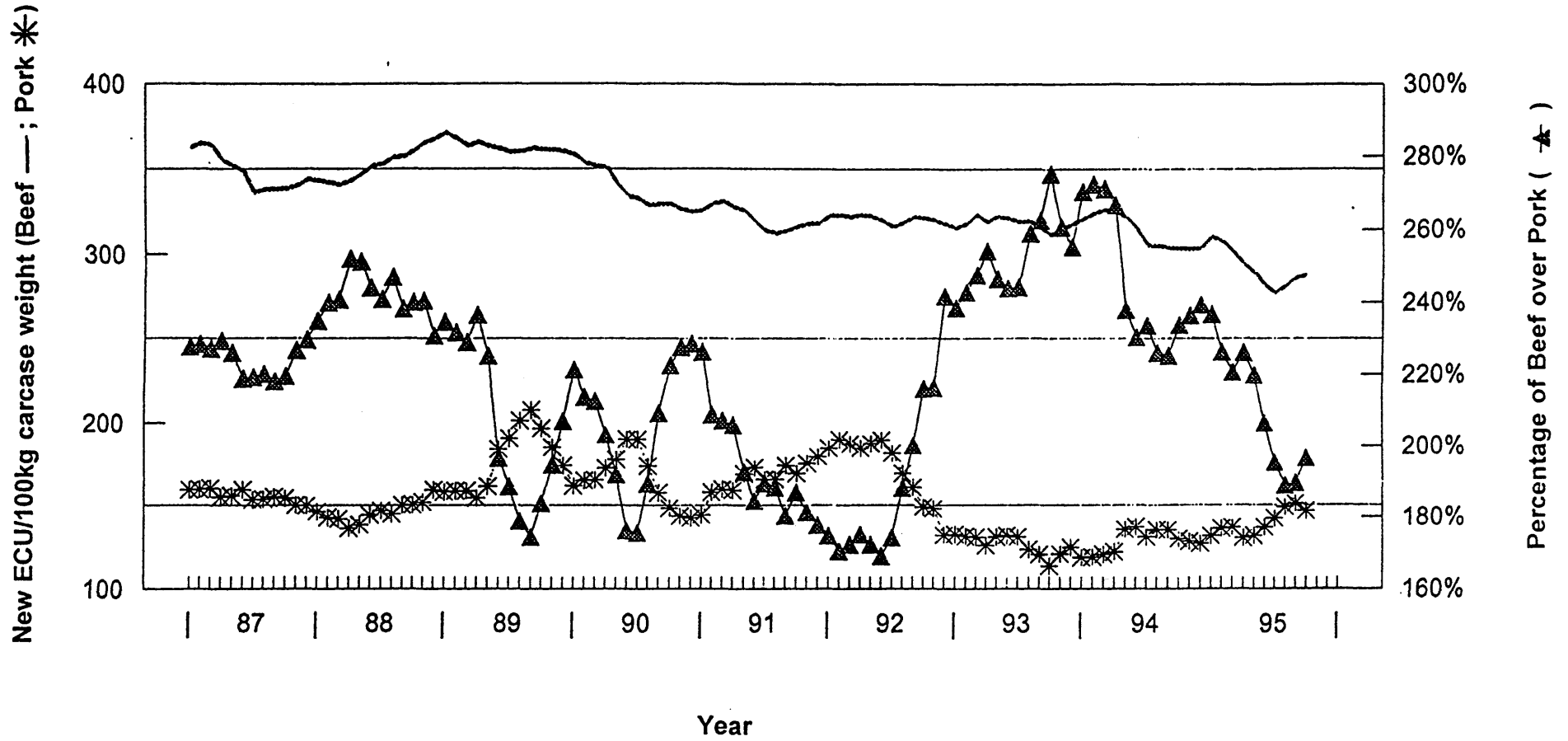
ANNEX I

EU MARKET PRICE - BULLS AND STEERS (1991-95)
 UE PRIX DE MARCHÉ - JEUNES BOVINS ET BOEUFS (1991-95)
 EU MARKTPREIS - JUNGRINDER UND OCHSEN (1991-95)



Qh

COMPARISON OF BEEF AND PIG CARCASS PRICES - (1987-95)
 COMPARAISON DES PRIX DE CARCASSES DE BOEUF ET PORC - (1987-95)
 VERGLEICH DES KARKASSENPREISES VON RINDERN UND SCHWEINEN - (1987-95)



12

ANNEX III

EU SUCKLER COW PREMIUM (1991-94)
UE PRIME AUX VACHES ALLAITANTES (1991-94)
EU MUTTERKÜHPRÄMIE (1991-94)

Number of cows having received the premium (R. (EEC) No. 1357/80 and 805/68)

Nombre de vaches ayant bénéficié de la prime (R. (CEE) N° 1357/80 et 805/68)

Anzahl der Kühe, für welche die Prämie gewährt wurde (R. Nr. (EWG) 1357/80 und 805/68)

Member State (reference year)	1991/92	1992*	1993*	(of which mixed herd)	1994* (a)	(of which mixed herd)	Potential rights (b)	Suckler cow herd (12/94)(c)
Belgique/België	267.504	403.029	435.098	70.000 §§	423.728,0	70.000,0 §§	443.166	475.000
Danmark	84.110	121.661	101.947	700	104.420,0	590,0	135.937	105.000
Deutschland §	205.746	446.628	413.237	54.641	505.685,0	67.117,0	651.122	594.700
Ellas ('90)	131.471	132.006	125.823	2.005	120.874,0	2.145,0	149.778	87.800
España	1.307.916	1.363.337	1.215.115	85.058	1.133.150,7	90.000,0 §§	1.462.527	1.396.000
France	3.260.759	3.616.219	3.603.923	343.790	3.492.260,0	311.700,0	3.886.366	3.968.000
Ireland	783.636	1.024.757	883.757	51.377	910.091,0	51.680,0	1.106.528	956.700
Italia	700.943	704.000	673.673	137.901	807.938,0	97.786,0	787.762	722.000
Luxembourg	8.880	11.648	13.179	2.700	13.235,7	2.135,7	14.826	29.400
Nederland	41.483	67.444	50.209	5.000 §§	57.521,0	902,0	98.006	72.000
Portugal	204.752	240.099	240.000	20.000 §§	236.348,4	4.671,1	286.554	230.000
United Kingdom	1.488.043	1.669.538	1.558.206	12.844	1.552.408,0	13.368,0	1.805.323	1.783.000
Österreich							325.000	90.000
Suomi/Finland							55.000	33.600
Sverige							155.000	165.000
TOTAL 12	8.485.243	9.800.366	9.314.167	786.016 §§	9.357.659,8	712.094,8 §§	10.827.895	10.419.600
TOTAL 15							11.362.895	10.708.200

Legend:

* Provisional figures

§ Including New Länder (90=67.880, 91=27.860, 92=91697, 93=114.430, 94=153.327)

§§ Estimated figures

(a) In the case of DK and NL the figures refer to claims

(b) Not consolidated. Estimated figures excluding additional rights foreseen for extensive producers.

(c) EUROSTAT (for Sweden figures refer to 6/94)

22

EU BEEF TRADE - IMPORTS FROM THIRD COUNTRIES (1981-94)
UE COMMERCE DE VIANDE BOVINE - IMPORTATIONS EN PROVENANCE DES PAYS TIERS
EU RINDFLEISCHSEKTOR - IMPORTE AUS DRITTLÄNDERN

Year	LIVE ANIMALS				MEATS						
	Number of head			TOTAL (a+b+c) d	Tonnes		Tonnes carcase weight				
	Calves a	Adults b	Pure-bred replacements c		Meat equivalent e	Fresh f	Frozen g	Salted, dried & smoked h	Processed (cooked & uncooked) i	TOTAL (e+f+g+h+i) j	
1981	61.948	195.333	53.223	310.504	50.055	54.519	120.666	306	138.363	364.009	
1982	186.581	243.803	57.764	488.148	66.010	72.011	163.441	236	138.483	440.181	
1983	216.295	247.652	40.724	504.671	63.654	86.545	152.564	364	144.453	447.580	
1984	175.469	218.536	33.820	427.825	54.273	84.535	128.418	609	146.783	414.618	
1985	145.830	298.434	45.654	489.918	71.097	126.510	139.722	274	151.431	489.034	
1986	179.613	268.860	31.403	479.876	63.357	129.525	115.849	269	156.325	465.325	
1987	272.018	350.365	44.251	666.634	85.702	138.495	120.698	277	151.205	496.377	
1988	184.187	348.946	37.077	570.210	87.364	131.450	110.126	295	178.515	507.750	
1989	473.918	372.480	60.383	906.781	101.739	122.147	109.398	290	172.312	505.886	
1990	853.367	343.518	46.504	1.243.389	101.854	124.659	108.650	304	165.179	500.646	
1991	339.345	376.510	44.164	760.019	87.308	151.719	109.823	345	185.323	534.518	
1992	247.545	384.657	83.808	716.010	92.533	163.796	101.959	339	213.794	572.421	
1993	395.399	88.900	114.187	598.486	80.110	144.725	93.138	371	180.829	499.173	
1994	477.640	90.796	103.041	671.477	76.799	143.189	128.697	687	182.901	532.273	

43

ANNEX V

EU BEEF TRADE - EXPORTS TO THIRD COUNTRIES (1981-94)
UE COMMERCE DE VIANDE BOVINE - EXPORTATIONS A DESTINATION DES PAYS TIERS
EU RINDFLEISCHSEKTOR - EXPORTE AUS DRITTLÄNDERN

Year	LIVE ANIMALS				MEATS						
	Number of head				Tonnes						
	Calves	Adults	Pure-bred replacements	TOTAL (a+b+c)	Meat equivalent	Fresh	Frozen	Salted, dried & smoked	Processed (cooked & uncooked)	TOTAL (e+f+g+h+i)	
a	b	c	d	=	e	f	g	h	i	j	
1981	7.591	360.696	32.972	401.259	=	100.282	183.364	340.052	763	37.725	662.186
1982	5.848	299.780	36.113	341.741	=	88.379	117.638	235.539	839	37.873	480.268
1983	4.039	339.611	53.854	397.504	=	102.984	144.620	316.004	828	38.326	602.762
1984	4.121	295.707	66.920	366.748	=	96.058	185.979	463.154	1.064	44.171	790.426
1985	4.613	145.362	124.789	274.764	=	72.030	157.967	532.799	1.013	40.841	804.650
1986	4.098	115.731	67.209	187.038	=	49.479	169.179	903.845	1.388	42.662	1.166.553
1987	3.309	77.527	87.119	167.955	=	43.498	133.927	694.189	1.142	36.341	909.097
1988	4.018	70.437	50.347	124.802	=	30.314	80.232	643.172	1.375	30.352	785.445
1989	3.162	58.864	52.790	114.816	=	30.596	81.337	880.608	1.833	29.236	1.023.610
1990	3.216	73.744	49.843	126.803	=	34.106	90.888	656.997	4.645	29.383	816.019
1991	3.194	157.395	166.629	327.218	=	80.942	143.827	1.029.712	1.442	68.943	1.324.866
1992	3.244	207.472	115.791	326.507	=	84.724	105.062	1.013.700	1.818	118.090	1.323.394
1993	3.143	400.385	78.910	482.438	=	143.237	104.248	887.175	1.965	91.858	1.228.483
1994	4.824	440.088	87.987	532.899	=	147.906	110.885	848.456	1.093	111.914	1.220.254

64

ANNEX VI

EU BEEF SECTOR: SUPPLY BALANCE SHEET AND SHORT/MID-TERM FORECASTS
U.E. VIANDE BOVINE : BILANS D'APPROVISIONNEMENT ET PREVISIONS A COURT-MOYEN TERME
EU RINDFLEISCH: VERSORGUNGSBILANZ UND KURZ- UND LANDFRISTIGE VORAUSSCHÄTZUNGEN

in thousand head/metric tonnes

	EU 12										EU 15			
	1991		1992		1993		1994		1995 (estimated)		1995 (forecast)		1996 (projected)	
		± %		± %		± %		± %		± %		± %		± %
Bovine population (1000 head)	84.675	-1,4	81.435	- 3,8	79.320	- 2,6	78.540	- 1,0	78.980	+ 0,6	84.320		84.000	- 0,4
Cow herd (1000 head)	33.385	- 1,5	32.165	- 3,7	31.825	- 1,1	31.830	+ 0,0	31.770	- 0,2	33.790		33.650	- 0,4
Net Production ¹ (Tm)	8.723	+ 5,1	8.396	- 3,7	7.710	- 8,2	7.380	- 4,3	7.625	+ 3,3	8.100	+ 3,3	8.200	+ 1,2
Meat Imports (Tm)	447		480		419		455				460		470	
Meat Exports (Tm)	1.244		1.239		1.085		1.072				900		850	
Variation in stocks (Tm)	+ 373		+ 155		- 448		- 555		- 160		- 160		0	
a) Public	1.011		1.166		718		163		0		3		0	
b) Privés	0		0		0		0		0		0		0	
Available for consumption (Tm)	7.553	+ 2,0	7.482	- 0,9	7.492	+ 0,1	7.318	- 2,3	7.400	+ 1,1	7.820		7.820	+ 0,0
in kg/capita	21,8		21,6		21,5		21,0		21,1		21,0		20,9	
Gross Internal Production ² (Tm)	8.705		8.378	- 3,8	7.824	- 6,6	7.445	- 4,8	7.650	+ 2,8	8.120		8.200	+ 1,0
% Self Sufficiency	115,3		112,0		104,4		101,7				103,8		104,9	
Public Intervention (Tm)														
a) Purchases	1.027		890		165		0				0		0	
b) Sales	766				780		393				160		0	

¹ Net Production = Total Slaughtering

² Gross Internal production = Net Production - Live Animal Balance

ANNEX VII

EU SPECIAL PREMIUM MALE BOVINE ANIMALS
UE PRIME SPECIALE BOVINS MALES
EU SONDERPRÄMIE MÄNNLICHER RINDER

Number of bovine animals having received the premium (R. (EEC) No. 468/87 and 805/68)

Nombre de bovins ayant bénéficié de la prime (R. (CEE) N° 468/87 et 805/68)

Anzahl der Rinder, für welche die Prämie gewährt wurde (R. (EWG) Nr. 468/87 und 805/68)

Member State (reference year)	1992	1993			1994 (a)			Ceiling 1993-94(b)	Ceiling 1995 (c)
		1st age	2nd age	of which bulls	1st age	2nd age	of which bulls		
Belgique/België	331.487	223.842	48.376	np	236.202	49.799	48.311	331.487	293.211
Danmark	335.493	295.489	7.998	np	287.058	10.568	8.682	335.493	324.652
Deutschland ('90)	2.582.833 *	884.277 **	393.634 **	369.839	1.784.041 **	438.723 **	421.127 **	3.653.183	3.092.667
Ellas	143.337	122.606	6.330	np	137.092 §§	6.500 §§	6.000 §§	143.337	140.130
España	536.584 *	460.151 **	32.466 **	np	520.220 **	27.840 **	27.720 **	561.584	551.552
France	2.262.064	1.580.917	633.393	np	1.726.033	479.723	272.769	2.262.064	1.908.922
Ireland	1.547.651	544.286	1.137.958	np	959.138	816.301	3.279	1.547.651	1.286.521
Italia ('91)	794.000 §	533.033 §	25.326 §	np	629.191	24.771	24.771	834.848	824.885
Luxembourg	21.593	16.813	3.875	np	19.999	4.803	2.031	21.593	19.300
Nederland ('91)	281.797 §	223.789	8.809	00	166.244	13.023	13.023	264.000	264.000
Portugal	141.930	140.000	16.565	np	154.897	19.568	19.568	141.930	154.897
United Kingdom ('91)	1.381.234	1.404.041	683.272	13.652	1.380.183	745.131	23.515	1.419.811	1.419.811
Österreich									423.400
Suomi/Finland									250.000
Sverige									250.000
TOTAL 12	10.360.003	6.429.244	2.998.002		8.000.298	2.636.750	870.796	11.516.981	10.280.548
TOTAL 15									11.203.948

Legend:

§ Provisional figures - §§ = Estimated figures - np= not provided

* Does not include new Länder (NBL) or Canarias - ** = including NBL or Canarias

Underlining Proportional reduction applies due to regional ceiling being exceeded (e.g. 1993 UK claims for first age bracket = 1.857.372 head)

(a) Provisional figures. In the case of DK and NL the figures refer to applications.

(b) Provisional ceiling for 1993-94, including rights of NBL (780.000) for DE and Canarias (25.000) for ES

(c) Ceiling as amended by Reg. No. 1884/94.

46

ANNEX VIII

EU SPECIAL PREMIUM MALE BOVINES: PREMIUMS AND PRODUCTION
UE PRIME SPECIALE BOVINE: PRIMES ET PRODUCTION
EU RINDERSONDERPRÄMIE: PRÄMIEN UND ERZEUGUNG

Member State	Year	Number of head (x1000)				Percentage (c)
		Production (a)	Premiums (b)	Ceilings		
				1993-94	1995	
België/Belgique	92	310,8	331,5			106,7
	93	320,7	223,8			69,8
	94	315,9	236,2	331,5	293,2	74,8
Danmark	92	433,2	335,5			77,4
	93	400,0	295,5			73,9
	94	355,7	287,1	335,5	324,7	80,7
Deutschland	92	2.774,3	2.582,8			93,1
	93	2.328,1	884,3			38,0
	94	2.082,0	1.784,0	3.653,2	3.092,7	85,7
Ellas	92	201,2	143,3			71,2
	93	186,5	122,1			65,5
	94	183,6	137,1	143,3	140,1	74,7
España	92	1.144,9	536,6			46,9
	93	1.023,5	460,2			45,0
	94	876,0	520,2	561,6	551,6	59,4
France	92	1.673,1	2.262,1			135,2
	93	1.482,9	1.580,9			106,6
	94	1.397,7	1.726,0	2.262,1	1.908,9	123,5
Ireland	92	939,1	1.547,7			164,8
	93	828,2	544,3			65,7
	94	650,0	959,1	1.547,7	1.286,5	147,6
Italia	92	2.330,6	794,0			34,1
	93	2.194,3	533,0			24,3
	94	2.124,4	629,2	834,8	824,9	29,6
Luxembourg	92	8,5	21,6			254,1
	93	9,0	16,8			186,7
	94	8,8	20,0	21,6	19,3	227,3
Nederland	92	488,7	281,8			57,7
	93	434,0	223,8			51,6
	94	437,9	166,2	264,0	264,0	38,0
Portugal	92	247,2	141,9			57,4
	93	245,5	140,0			57,0
	94	211,9	154,9	141,9	154,9	73,1
United Kingdom	92	1.675,3	1.381,2			82,4
	93	1.486,9	1.404,0			94,4
	94	1.539,8	1.380,2	1.419,8	1.419,8	89,6
EU TOTAL	92	12.216,0	10.360,0			84,8
	93	10.939,7	6.429,2			58,8
	94	10.183,7	8.000,3	11.517,0	10.280,5	78,6
Legend:	(a)	Eurostat = Net Production (slaughterings) of bullocks+bulls.				
	(b)	Animals receiving first age bracket premium (provisional).				
	(c)	(a/b x 100) = % of animals receiving premium, in relation to animals slaughtered				

ANNEX IX

BEEF DESEASONALIZATION PREMIUM
PRIME BOVINE A LA DESEASONNALISATION
SAISONNEUTZERRUNGSPRÄMIE IN RINDFLEISCHSEKTOR

Member State	Year	Number of Bullocks slaughtered *	% of bullocks slaughtered		Number of animals receiving premium
			Sep-Nov	Jan-Apr	
Ireland	1991	923.200	48,0	24,9	
	1992	926.600	49,6	23,2	
	1993	813.200	40,8	32,7	239.456
	1994	631.300	41,2	35,7	195.331
Northern Ireland (UK) **	1991	235.000	44,0	27,4	
	1992	250.000	40,2	30,6	
	1993	206.000	28,7	42,0	90.617
	1994	219.000	28,9	40,7	86.835
Deutschland	1991	46.200	78,0	8,5	
	1992	47.000	74,4	10,9	
	1993	39.900	62,5	20,6	9.533
	1994	41.000	55,7	29,0	13.384
Danmark	1991	4.500	90,0	-	
	1992	4.800	72,9	12,5	
	1993	4.600	65,0	19,6	692
	1994	5.200	46,0	44,2	1.886
EU TOTAL	1993				340.298
	1994				297.436
Legend:					
	(*)	Eurostat = Net Production (slaughterings) of bullocks (figures rounded).			
	(**)	UK information			

ANNEX X

BEEF PREMIUMS IN GERMANY (1989-95)
PRIMES BOVINES EN ALLEMAGNE (1989-95)
RINDERPRÄMIEN IN DEUTSCHLAND (1989-95)

Type of animal (x1000 head)	Neue Bundesländer					Alte Bundesländer			
	1989	1992	1993	1994	1995(d)	1989	1992	1993	1994
Males - stocks > 6 months (a)	1271,6	475,5	420,2	407,0		2941,0	2665,0	2648,0	2508,7
- premiums - 1st age (b)	-	177,9	230,8	252,2		0,0	2582,8	630,5	1531,8
- 2nd age bracket	-	n.a	94,9	88,1	400,0	-	n.a.	275,0	350,7
Cows - stocks dairy herd (a)	1958,0	1036,0	1058,3	1041,2		6886,0	4329,2	4242,7	4232,1
- stocks suckler herd (a)	16,6	98,7	119,2	166,2		281,0	408,4	433,6	457,0
(c) - suckler cow premiums	-	91,7	114,4	144,1	179,3	81,0	336,2	298,8	361,6
Legend:	NBL=Neue Bundesländer; ABL=Alte Bundesländer; D=Deutschland; n.a.= not applicable.								
(a)	December livestock census								
(b)	Male Regional ceilings (1995): NBL=660.323; ABL=432.344; D=3.092.667								
(c)	Suckler Cow ceilings: NBL=180.000; ABL=471.122; D=651.122								
(d)	Estimated applications for 1995								

62

EWE PREMIUM CLAIMS IN GERMANY (1989-95)
DEMANDES A LA PRIME OVINE EN ALLEMAGNE (1989-95)
MUTTERSCHAFPRÄMIENANTRÄGE IN DER BRD (1989-95)

Neue Bundesländer							
Year	1989	1990	1991	1992	1993	1994	1995
Breeding ewes in census	1.040.849	799.584	533.342	471.234	473.388	486.211	-
Ewes for which premium claimed	-	611.852	638.919	550.573	521.703	528.135	553.805
Number of producers	-		5.639	4.329	3.630	3.768	3.806
Average claim per producer	-		113	127	144	140	146
Alte Bundesländer							
Year	1989	1990	1991	1992	1993	1994	1995
Ewes for which premium claimed	1.267.825	1.427.358	1.423.928	1.362.015	1.230.699	1.239.463	1.199.121
Number of producers	27.051	29.247	29.152	28.392	25.474	24.079	22.358
Average claim per producer	47	49	49	48	48	51	54
Deutsche Bundesrepublik							
Year	1989	1990	1991	1992	1993	1994	1995
Ewes for which premium claimed	1.267.825	2.039.210	2.062.847	1.912.588	1.752.402	1.767.598	1.752.926
Number of producers	27.051	29.247	34.791	32.721	29.104	27.847	26.164
Average claim per producer	47	70	59	58	60	63	67

Prisförslag i ecu för enskilda produkter

Produkt och typ av pris eller belopp (Giltighetsperiod)	1995/96 års beslut		Förslag för 1996/97	
	Belopp i ecu/t	% ändring	Belopp i ecu/t	% ändring
1	2	3	4	5
Spannmål 1.7.96-30.6.97				
- Interventionspris	119.19	-7.4	119.19	0
- Kompensationsbetalning (1)	54.34	+28.6	54.34	0
Ris 1.9.96-31.8.97				
- Interventionspris - paddyris	373.84	0	351	-6.11
Socker 1.7.96-31.8.97				
- Baspris för sockerbetor	47.67	0	47.67	0
- Interventionspris för vitsocker (2)	63.19	0	63.19	0
Olivolja 1.11.96-31.10.97				
- Producenters målpris	3,837.7	0	3,837.7	0
- Interventionspris (3)	1,919.2	0	1,919.2	0
- Representativt marknadspris	2,295.0	0	2,295.0	0
- Produktionsstöd	1,422.0	0	1,422.0	0
- Konsumtionsstöd	120.7	0	120.7	0

(1) För att få fram betalningen i ecu/ha multipliceras detta belopp med den sedvanliga regionala spannmålsavkastningen.

(2) Ecu/100 kg.

(3) Efter det att en justering gjorts till följd av att den maximala garantitröskeln överskridits.

Prisförslag i ecu för enskilda produkter

Produkt och typ av pris och belopp (Giltighetsperiod)	1995/96 års beslut		Förslag för 1996/97	
	Belopp i ecu/t	% ändring	Belopp i ecu/t	% ändring
1	2	3	4	5
Oljelin 1.8.96-31.7.97 - Fast stödsats (lin) (per ha)	935.65	0	935.65	0
Hampa 1.8.96-31.7.97 - Fast stödsats (per ha)	774.74	0	774.74	0
Silkesmaskar 1.4.96-31.3.97 - Stöd per låda silkesfjärilsägg	133.26	-0.05	133.26	0
Bomull 1.9.96-31.8.97 - Riktpris	1,063.0	0	-	-
- Lägst pris	1,009.0	0	-	-

Mjök 1.7.96-30.6.97 - Målpris	309.8	0	309.8	0
Smör - Interventionspris	3,282	0	3,282	0
Skummjölkspulver - Interventionspris	2,055.2	0	2,055.2	0

Nötkött/kalvkött 1.7.96-30.6.97 - Riktpris för levande vuxna djur av nötkreatur	2,383.9 3,475.0	0 -5.5	- 3,475.0	- 0
- Interventionspris R3 slaktroppar				
		1995	1996	
- Bidrag för handjur av nötkreatur (kalenderår) (1)	108.68 144.90	+20 +26	108.68 144.90	0 0
- Am- och dikobidrag (kalenderår) (1)				

Fårkött 2.1.96-1.1.97 - Baspris (slaktvikt)	5,040.7	0	5,040.7	0
--	---------	---	---------	---

(1)

I ecu/djur. Täthetsfaktorn som krävs varierar mellan LU 3 och 2,5/ha. De andra bidragen (säsongsutjämning, omställning av kalvbesättningar, extensivering) bibehålls på den nivå som fastställdes i reformen från maj 1992.

Prisförslag i ecu för enskilda produkter

Produkt och typ av pris eller belopp (Giltighetsperiod)	1995/96 års beslut		Förslag för 1996/97	
	Belopp i ecu/t	% ändring	Belopp i ecu/t	% ändring
1	2	3	4	5
Griskött - Baspris (slaktvikt) 1.7.96-30.6.97	1,509.39	-3.8	1,509.39	0

Frukt och grönsaker - Baspris				
- Blomkål 1.5.96-30.4.97	-	0	-	0
- Tomater 11.6.96-30.11.96	-	0	-	0
- Persikor 1.6.96-30.9.96	-	0	-	0
- Citroner 1.6.96-31.5.97	-	0	-	0
- Päron 1.7.96-30.4.97	-	0	-	0
- Bordsdruvor 1.8.96-20.11.96	-	0	-	0
- Äpplen 1.8.96-31.5.97	-	0	-	0
- Mandariner 16.11.96-28.2.97	-	0	-	0
- Apelsiner 1.12.96-31.5.97	-	0	-	0
- Aprikoser 1.6.96-31.7.96	-	0	-	0
- Aubergine 1.7.96-31.10.96	-	0	-	0
- Klementiner 1.12.96-15.2.97	-	0	-	0
- Satsumas 16.10.96-15.1.97	-	0	-	0
- Nektariner 1.6.96-30.8.96	-	0	-	0

Bordsvin (1) 1.9.96-31.8.97				
- Riktpris typ R I	3,828	0	3,828	0
- Riktpris typ R II	3,828	0	3,828	0
- Riktpris typ R III	62,150	0	62,150	0
- Riktpris typ A I	3,828	0	3,828	0
- Riktpris typ A II	82,81	0	82,81	0
- Riktpris typ A III	94,57	0	94,57	0

Tobak (Bidrag)				
I. Värmetorkad	2.709,65	0	2.709,65	0
II. Ljus lufttorkad	2.167,48	0	2.167,48	0
III. Mörk lufttorkad	2.167,48	0	2.167,48	0
IV. Röktorkad	2.383,62	0	2.383,62	0
V. Soltorkad	2.167,48	0	2.167,48	0
VI. Basmas	3.754,15	0	3.754,15	0
VII. Katerini	3.185,41	0	3.185,41	0
VIII. Kaba Koulak	2.276,15	0	2.276,15	0

(1)

R I, R II och A I uttryckt i ecu/%/hl.

R III, A II och A III uttryckt i ecu/hl.

STABILISATOR OCH PRODUKTIONSTRÖSKLAR

	1994/1995			1995/1996			1996/1997
	Gällande kvoter eller maximal garanterad kvantitet (MGK)	Marknadssituation	Överskridande	Föreslagen/tillämplig kvot eller kvantitet	Marknadssituation	Överskridande	Föreslagen/tillämplig kvot eller kvantitet
SOCKER (VITSOCKER, BERÄKNAD PRODUKTIONS- KVANTITET)	EUR-12 Kvot A: 11 187 milj ton Kvot B: 2 488 milj ton	EUR-12 produktion i milj ton Kvot A: 10 897 Kvot B: 2 406 Socker C: 2 225 Totalt: 15 528		EU-15 Kvot A: 11 974 milj ton Kvot B: 2 609 milj ton	EU-15 produktion i milj ton (e) Kvot A: 11 721 Kvot B: 2 420 Socker C: 2 030 Totalt: 16 180		EU-15 oförändrade kvoter
ISOGLUKOS	EUR-12 Kvot A: 240 743 ton Kvot B: 50 342 ton	Produktion inom kvoten		EU-15 Kvot A: 251 588 ton Kvot B: 51 427 ton	EU-15 produktion (e) Kvot A: 251,588 ton Kvot B: 51,427 ton C: 0 ton		EU-15 oförändrade kvoter
INULINSIRAP				EU-15 Kvot A: 261 562 ton Kvot B: 61 598 ton	EU-15 produktion (e) Kvot A: 127 000 ton Kvot B: 0 ton Kvot C: 0 ton		EU-15 oförändrade kvoter
OLIVOLJA	EUR-12MGK: 1 350 000 ton	Beräknad produktion: 1 408 023 ton (Förordn. 2540/95)	Slutlig produktion för 94 95 kommer att fastställas i juli 1996	Samma MGK som för 1994 95: 1 350 000 ton	Produktion (e): 1 230 000 ton	Inget överskridande förväntas	EU-15 MGK: 1 350 000 ton
VIN	Obligatorisk destillation: Priset är baserat på den kvantitet som omfattas av systemet med obligatorisk destillation enligt följande: 50% av riktpriiset för värdet av 10% av den använda mängden; 7.5% av det priset för återstoden	Ovanligt liten skörd. Höga priser. Ingen obligatorisk destillation har hittills meddelats. Frågan skall behandlas i slutet av februari 1995.	Ingen obligatorisk destillation	Obligatorisk destillation: Priset är baserat på den kvantitet som omfattas av systemet med obligatorisk destillation enligt följande: 50% av riktpriiset för värdet av 10% av den volym som använts; 7.5% av det priset för återstoden	Fortfarande liten skörd. Höga priser, särskilt i Italien. Ingen obligatorisk destillation. Definitivt beslut i slutet av februari 1996.	Troligtvis kommer det inte att beslutas om obligatorisk destillation	Diskussioner pågår om en reform. Troligtvis inga förändringar för detta år.
TOBAK	Kvot för EUR-12: 350 000 ton bladtabak. Fördelad på olika sorter	Produktion inom kvoten		EU-15 total kvot: 350 600 ton fördelade på olika sorter och sortgrupper.	Produktion inom kvoten		Ingen planerad förändring

69

	1994/1995			1995/1996			1996 1997
	Gällande kvoter eller maximal garanterad kvantitet (MGK)	Marknadssituation	Överskridande	Föreslagen/tillämplig kvot eller kvantitet	Marknadssituation	Överskridande	Föreslagen tillämplig kvot eller kvantitet
BOMULL	MGK: 701 000 ton	EUR-12 produktion: 1 318 011	Minskat stöd: 23.843 ecu/100 kg under 1994/95	MGK: 1 031 000 ton Spanien: 249 000 ton Grekland: 782 000 ton	Beräknad produktion: Grekland: 1 250 000 t Spanien: 97 500 ton	Minskat stöd: Grekland: 40% Spanien: 0%	MGK: 1 031 000 ton Spanien: 249 000 ton Grekland: 782 000 ton
FÄRSKA TOMATER	EUR-12 interventions-tröskel: 600 800 ton	Återtag: 50 220 ton	Inget överskridande	EU-15 interventions-tröskel: 607 200 ton	Återtag (preliminärt): 20 000 ton		Rådet diskuterar en reform
BLOMKÅL	EUR-12 interventions-tröskel: 64 300 ton	Återtag: 194 319 ton	Överskridande: 5%	EU-15 interventions-tröskel: 63 800 ton (3% av den genomsnittliga kvantiteten som producerats för konsumtion, utom produkter för förädling, under de senaste fem åren)	Återtag: n.a.		Rådet diskuterar en reform
NEKTARINER	EUR-12 interventions-tröskel: 83 100 ton	Återtag: 191 523 ton	Överskridande: 20%	EU-15 interventions-tröskel: 90 800 ton (10% av den genomsnittliga producerade kvantiteten, samma bas som för blomkål)	Återtag: n.a.		Rådet diskuterar en reform
PERSIKOR	EUR-12 interventionströskel: 303 600 ton	Återtag: 799 262 ton	Överskridande: 20%	Interventionströskel: 304 600 ton (12% av den genomsnittliga producerade kvantiteten, samma bas som för blomkål)	Återtag: n.a.		Rådet diskuterar en reform
ÄPPLEN	Interventionströskel EUR-12: 257 800 ton EU-15: 260 000 ton	Återtag: 629 014 ton	Överskridande: 9%	Interventionströskel: 281 200 ton (3% av den genomsnittliga producerade kvantiteten, samma bas som för blomkål)	Återtag: n.a.		Rådet diskuterar en reform
APELSINER	EUR-12 interventions-tröskel: 1 179 900 ton	Återtag: 220 659 ton	Överskridande: 9%	Interventionströskel: 1 202 000 ton (10% av den genomsnittliga kvantiteten som producerats under de senaste fem åren plus 752 392 ton)	Återtag: n.a.		Rådet diskuterar en reform

55

	1994/1995			1995/1996			1996/1997
	Gällande kvoter eller maximal garanterad kvantitet (MGK)	Marknadssituation	Överskridande	Föreslagen/tillämplig kvot eller kvantitet	Marknadssituation	Överskridande	Föreslagen/tillämplig kvot eller kvantitet
CITRONER	EUR-12 interventions-tröskel: 363 000 ton	Återtag: 6 476 ton	Överskridande: 10%	Interventionströskel: 361 600 ton (10% av den genomsnittliga kvantiteten som producerats under de senaste fem åren plus 250 993 ton)	Återtag: n.a.		Rådet diskuterar en reform
SATSUMAS	EUR-12 interventions-tröskel: 177 200 ton	Återtag: 589 ton	Inget överskridande	Tröskel: 176 800 ton (10% av den genomsnittliga kvantiteten som producerats under de senaste fem åren plus 150 000 ton)	Återtag: n.a.		Rådet diskuterar en reform
KLEMENTINER	EUR-12 interventions-tröskel: 130 600 ton	Återtag: 40 880 ton	Inget överskridande	Interventionströskel: 128 600 ton (10% av den genomsnittliga kvantiteten som producerats under de senaste fem åren)	Återtag: n.a.		Rådet diskuterar en reform
MANDARINER	EUR-12 interventions-tröskel: 36 300 ton	Återtag: 4 497 ton	Överskridande: 2%	Interventionströskel: 36 300 ton (10% av den genomsnittliga kvantiteten som producerats under de senaste fem åren)	Återtag: n.a.		Rådet diskuterar en reform
FÖRÄDLADE TOMATER	Total kvot: <u>koncentrat</u> : 4 317 339 ton <u>skalade</u> : 1 543 228 ton <u>andra</u> : 736 220 ton			Total kvot: <u>koncentrat</u> : 4 317 339 ton <u>skalade</u> : 1 543 228 ton <u>andra</u> : 736 220 ton	Återtag: n.a.		Rådet diskuterar en reform
TORKADE DRUVOR	Maximal garantiareal för Currants, Sultanas och Moscatel: 53 000 ha		Inget överskridande	Maximal garantiareal för Currants, Sultanas och Moscatel: 53 000 ha	Återtag: n.a.		Maximal garantiareal Currants, Sultanas och Moscatel: 53 000 ha
WILLIAMSPÄRON	EUR-12 garantitröskel: 102 805 ton		Överskridande: 3.25%	Samma tröskel som under 1994/95 EU-15: 102 805 ton	Återtag: n.a.	Överskridande: 17.84%	Rådet diskuterar en reform
PERSIKOR I SOCKERLAG	EUR-12 garantitröskel: 582 000 ton		Inget överskridande	Samma tröskel som under 1994/95 EU-15: 582 000 ton	Återtag: n.a.	Inget överskridande	Rådet diskuterar en reform

26

	1994/1995			1995/1996			1996/1997
	Gällande kvoter eller maximal garanterad kvantitet (MGK)	Marknadssituation	Överskridande	Föreslagen/tillämplig kvot eller kvantitet	Marknadssituation	Överskridande	Föreslagen/tillämplig kvot eller kvantitet
MJÖLK	EUR-12 kvot Kvot för partihandeln: 107 062 302 ton Kvot för direktförsäljning: 1 983 627 ton		Inget överskridande i EU, men överskridande i Belgien, Danmark, Grekland, Irland, Luxembour, Nederländerna och Förenade kungariket:	EU-15 kvot: Kvot för partihandeln: 114 909 302 ton Kvot för direktförsäljning: 2 363 627 ton ("SLOM" kvantiteter för nya medlemsstater: 380 000 ton)		Inget överskridande förväntas för EU, men möjligtvis för en del nya medlemsstater	EU-15 kvot: Kvot för partihandeln: 114 909 302 ton Kvot för direktförsäljning: 2 363 627 t ("SLOM" för nya medlemsstater 380 000 ton)

TRENDS IN ECONOMIC INDICES FROM 1980 TO 1994 IN REAL TERMS

- EUR 12 -

Index based on 1989-90-91 = 100

YEARS	Expenditures EAGGF- Garantee (1) (5)	GDP total (2)	Final agricult. output (2)	Employm. in agric. in AWU	Final agric. output per pers. empl. (2)	NVA agric. (1)	NVA per AWU (1)	Support prices (3)	Producer prices (4)	Prices of intermediate consumption (4)
1980	70.8	78.9	89.4	136.7	65.4	114.5	83.8	132.6	129.2	127.2
1981	62.9	78.9	88.0	130.1	67.6	110.2	84.7	134.4	130.3	131.1
1982	64.8	79.7	92.7	125.6	73.8	117.5	93.6	135.7	127.6	128.9
1983	78.0	81.0	93.4	123.6	75.6	111.5	90.2	132.1	124.6	129.0
1984	85.5	82.9	95.4	121.1	78.8	112.1	92.6	126.8	122.0	129.8
1985	88.1	84.9	95.6	118.5	80.7	105.9	89.4	123.6	116.7	124.1
1986	96.5	87.4	96.6	115.0	84.0	103.8	90.3	119.1	110.8	112.9
1987	97.8	89.9	97.6	112.1	87.1	98.9	88.2	111.5	105.4	106.2
1988	108.9	93.7	98.2	108.7	90.3	98.1	90.2	107.2	103.7	104.8
1989	95.4	97.2	99.3	103.6	95.8	104.5	100.9	104.4	105.1	104.2
1990	94.1	100.1	99.4	102.8	96.7	101.5	98.7	100.4	102.2	101.3
1991	110.5	102.7	100.6	97.2	103.5	98.5	101.3	95.2	97.8	98.7
1992	106.8	103.9	103.3	92.2	112.0	92.2	100.0	90.3	89.3	95.4
1993	118.0	103.5	100.7	87.4	115.2	87.8	100.5	94.0	84.8	94.6
1994	111.3	106.5	99.8	85.1	117.3	91.0	106.9	87.8	85.4	92.4

(1) in real terms (GDP deflator).

(2) in constant prices.

(3) Weighted average, for products with common prices, of support prices (intervention price or equivalent);
in national currency real terms (GDP deflator). 1989-90-91 = 100.

(4) Weighted average of all products and intermediate consumption in ECU, EUR-10, deflated by the consumer index.

(5) Budget 1987 : from 1st january to 31st october 1987.

Budget 1988 : from 1st november 1987 to 15th october 1988.

from Budget 1989 : from 16th october year n to 15th october year n+1.

GDP : Gross Domestic Product at market prices.

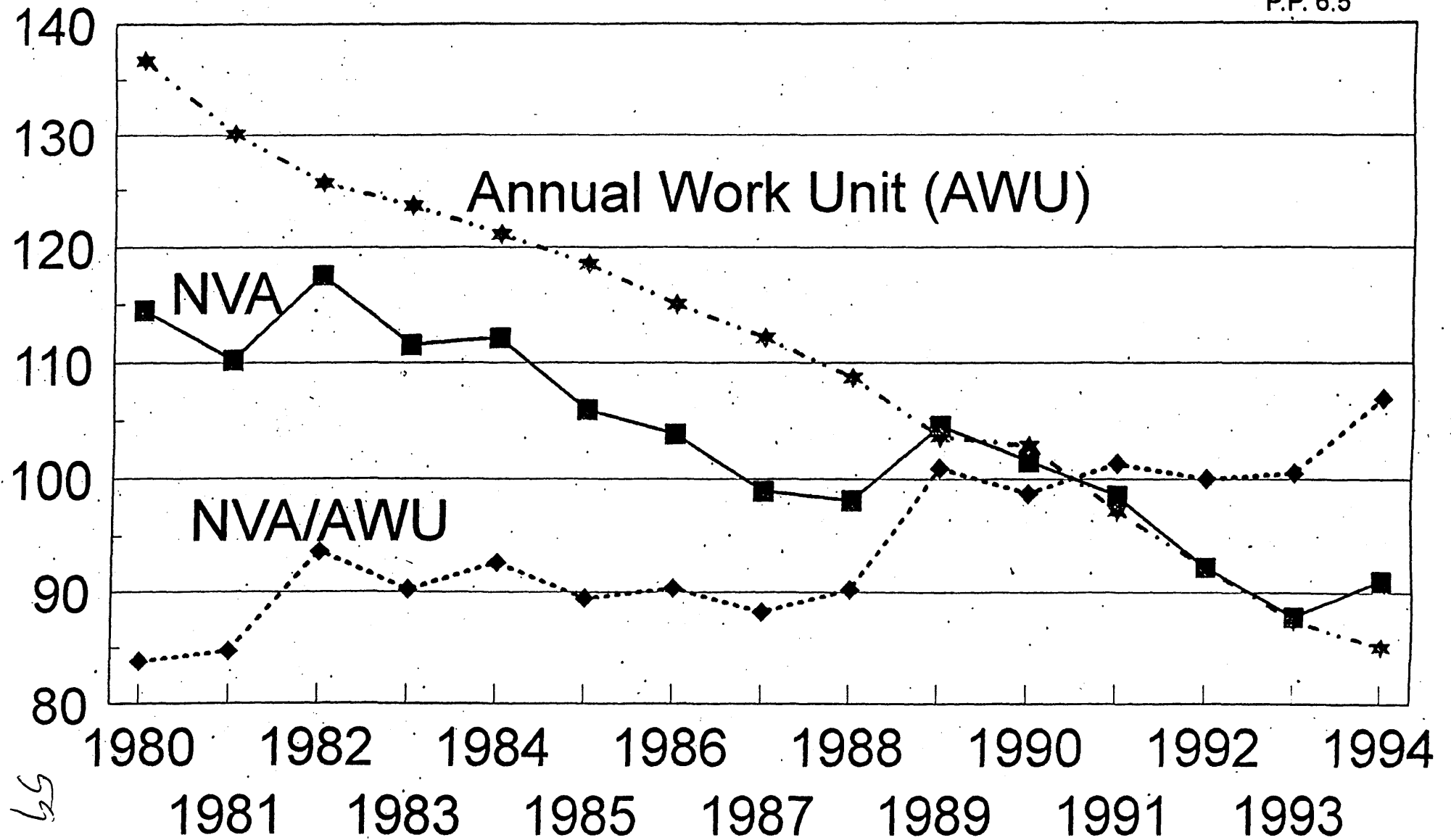
NVA : Net Value Added at factor cost.

AWU : Annual Work Unit

Net Value Added and Employment

Agricultural indices in real terms (1989-90-91 = 100)

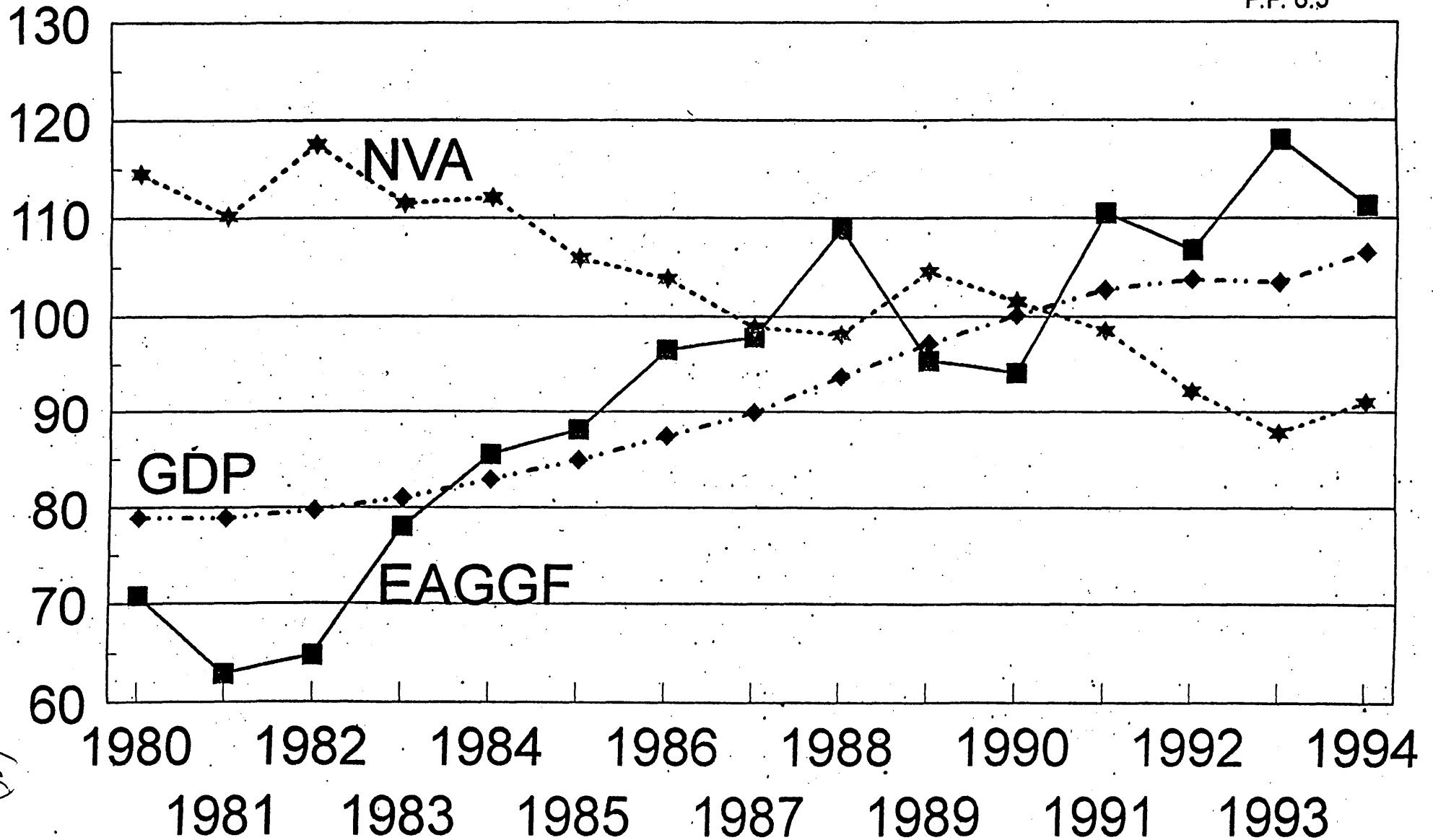
P.P. 6.5



59

Trends in agricultural economic indices in real terms (1989-90-91 = 100)

P.P. 6.5

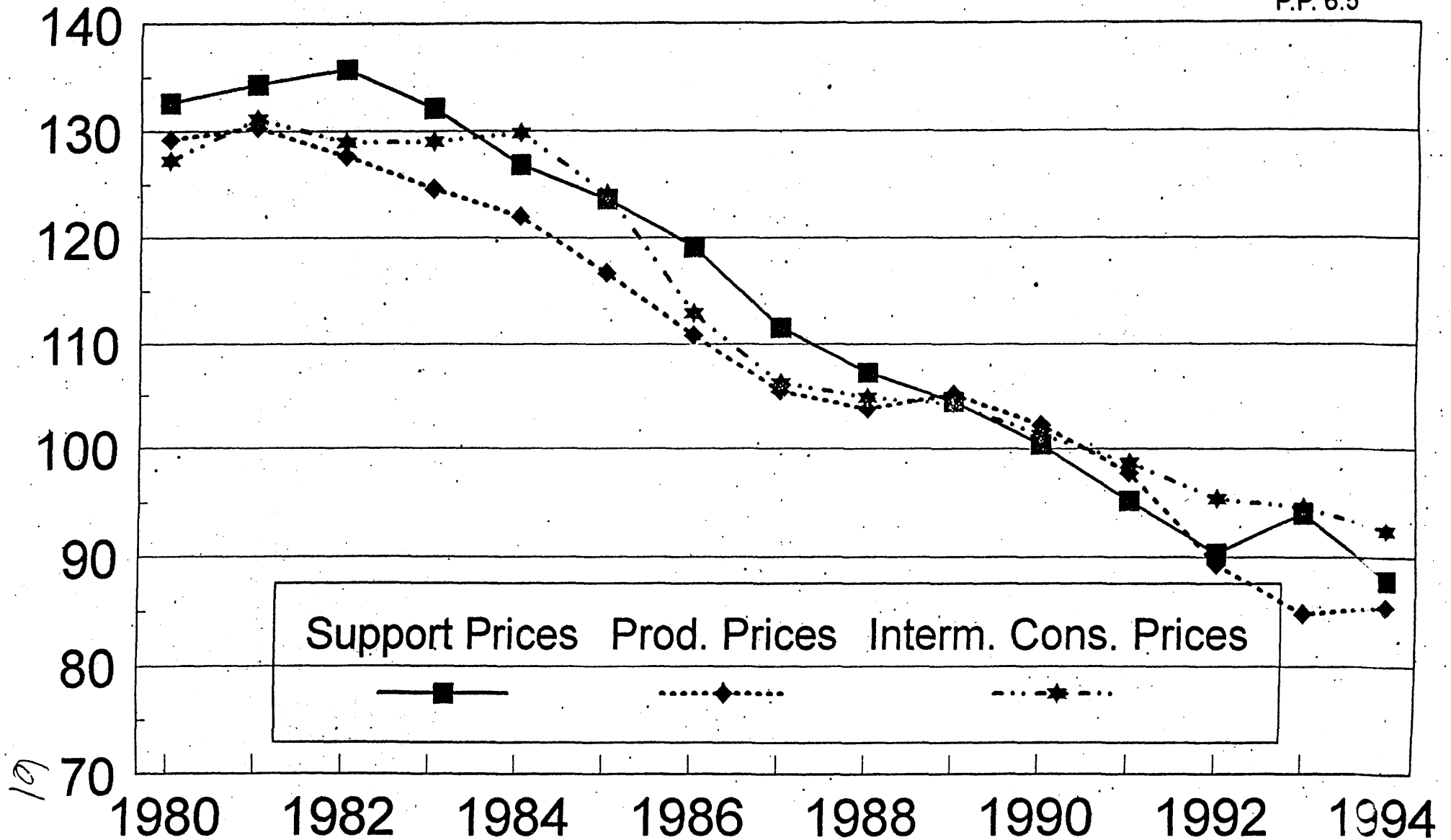


007

Agricultural price indices

in real terms (1989-90-91 = 100)

P.P. 6.5



ISSN 1024-4506

KOM(96) 44 Volym I

DOKUMENT

SV

03

Katalognummer : CB-CO-96-068-SV-C

ISBN 92-78-00572-X

Byrån för Europeiska gemenskapernas officiella publikationer

L-2985 Luxemburg

62