

DIREKTIV

KOMMISSIONENS DIREKTIV 2013/8/EU

av den 26 februari 2013

om ändring i form av anpassning av de tekniska bestämmelserna av Europaparlamentets och rådets direktiv 2009/144/EG om vissa delar och egenskaper på jordbruks- och skogsbrukstraktorer med hjul

(Text av betydelse för EES)

EUROPEISKA KOMMISSIONEN HAR ANTAGIT DETTA DIREKTIV

med beaktande av fördraget om Europeiska unionens funktions-sätt,

med beaktande av Europaparlamentets och rådets direktiv 2003/37/EG av den 26 maj 2003 om typgodkännande av jordbruks- eller skogsbrukstraktorer, av släpvagnar och utbytbara dragna maskiner till sådana traktorer samt av system, komponenter och separata tekniska enheter till dessa fordon och om upphävande av direktiv 74/150/EEG⁽¹⁾, särskilt artikel 19.1 b, och

av följande skäl:

- (1) I bilaga IV till Europaparlamentets och rådets direktiv 2009/144/EG⁽²⁾ anges allmänna bestämmelser för och krav på mekaniska kopplingar mellan traktor och draget fordon och vertikal belastning på kopplingspunkten.
- (2) På senare år har nya kopplingstyper tagits i bruk i unionen, vilka för närvarande godkänns nationellt på grundval av ISO-standarder. Dessa typer är närmare bestämt fixerade dragkopplingar (ISO 6489-5:2011), kulkopplingar (ISO 24347:2005) och kopplingar av piton-typ (ISO 6489-4:2004).
- (3) Med hänsyn tagen till det rådande läget på marknaden behöver de kopplingarna och därtill hörande ISO-standarder tas med i direktiv 2009/144/EG i syfte att minimera inverkan på säkerheten och de ekonomiska effekterna samt i syfte att låta sådana kopplingar bli EG-typgodkända.
- (4) Direktiv 2009/144/EG bör därför ändras i enlighet med detta.
- (5) De åtgärder som föreskrivs i detta direktiv är förenliga med yttrandet från den kommitté som inrättats i enlighet med artikel 20.1 i direktiv 2003/37/EG.

HÄRIGENOM FÖRESKRIVS FÖLJANDE.

Artikel 1

Bilaga IV till direktiv 2009/144/EG ska ändras i enlighet med bilagan till detta direktiv.

Artikel 2

1. Medlemsstaterna ska senast den 1 april 2014 anta och offentliggöra de lagar och andra författningar som är nödvändiga för att följa detta direktiv. De ska till kommissionen genast överlämna texten till dessa bestämmelser.

När en medlemsstat antar dessa bestämmelser ska de innehålla en hänvisning till detta direktiv eller åtföljas av en sådan hänvisning när de offentliggörs. Närmare föreskrifter om hur hänvisningen ska göras ska varje medlemsstat själv utfärda.

2. Medlemsstaterna ska till kommissionen överlämna texten till de centrala bestämmelser i nationell lagstiftning som de antar inom det område som omfattas av detta direktiv.

Artikel 3

Detta direktiv träder i kraft den tjugonde dagen efter det att det har offentliggjorts i *Europeiska unionens officiella tidning*.

Artikel 4

Detta direktiv riktar sig till medlemsstaterna.

Utfärdat i Bryssel den 26 februari 2013.

På kommissionens vägnar
José Manuel BARROSO
Ordförande

⁽¹⁾ EUT L 171, 9.7.2003, s. 1.

⁽²⁾ EUT L 27, 30.1.2010, s. 33.

BILAGA

Bilaga IV till direktiv 2009/144/EG ska ändras på följande sätt:

1. Punkt 1.1 ska ersättas med följande:

"1.1 Med *mekanisk koppling mellan traktor och draget fordon* avses de delar som monterats på traktorn och på det dragna fordonet för att åstadkomma mekanisk koppling mellan dessa fordon.

Endast mekaniska kopplingsdelar för traktorer omfattas av detta direktiv.

Bland olika typer av mekaniska kopplingsdelar för traktorer görs en klar åtskillnad mellan

- gaffeltyp (se figurerna 1 och 2 i tillägg 1),
- fixerad dragkoppling (se figur 1 d i tillägg 1),
- dragkrok (se figur 1 – "Hitch-hook dimensions" (dragkrokens mått) i standarden ISO 6489-1:2001),
- traktordragstång (se figur 3 i tillägg 1),
- kulkoppling (se figur 4 i tillägg 1),
- koppling av piton-typ (se figur 5 i tillägg 1)."

2. Punkt 2.7 ska ersättas med följande:

"2.7 Öppningen ska tillåta dragstångsringarna att vrida sig minst 90° axiellt åt höger eller vänster runt kopplingens längsaxel med ett fast bromsmoment på mellan 30 och 150 Nm.

Dragkroken, den fixerade dragkopplingen, kulkopplingen eller kopplingen av piton-typ ska tillåta dragstångsringen att vrida sig minst 20° axiellt åt höger eller vänster runt kopplingens längsaxel."

3. Punkt 3.1 ska ersättas med följande:

"3.1 **Mått**

Måtten på de mekaniska kopplingsdelarna på traktorn ska överensstämma med figurerna 1–5 och tabell 1 i tillägg 1."

4. Punkt 3.3.1 ska ersättas med följande:

"3.3.1 Den största statiska vertikala belastningen fastställs av tillverkaren. Den får dock inte överskrida 3 000 kg, utom för kulkopplingar där det största värdet inte får överskrida 4 000 kg."

5. I punkt 3.4.1 ska följande mening läggas till:

"Vikterna m_t , m_{lt} , m_a och m_{la} anges i kg."

6. Punkt 4.2 ska ersättas med följande:

"4.2 För varje typ av mekanisk kopplingsdel ska ansökan åtföljas av följande handlingar och uppgifter:

- Skalenliga ritningar av kopplingsanordningen (tre exemplar). Dessa ritningar ska särskilt visa de nödvändiga måtten i detalj, liksom måtten för montering av anordningen.
- En kortfattad teknisk beskrivning av kopplingsanordningen med uppgifter om konstruktionstypen och använt material.
- En uppgift om värdet för D enligt tillägg 2 för den dynamiska provningen eller värdet för T (släpvagnsvikt i ton), motsvarande 1,5 gånger den största tekniskt tillåtna släpvagnsvikten enligt tillägg 3 för den statiska provningen, samt den största vertikala belastningen på kopplingspunkten, S (uttryckt i kg).
- En eller flera provanordningar enligt begäran av tekniska tjänsten."

7. Punkterna 5.1.3 och 5.1.4 ska ersättas med följande:

”5.1.3 När hållfastheten kontrolleras enligt tillägg 2 (dynamisk provning):

Tillåtet värde för D (kN).

Statiskt vertikalt belastningsvärde för S (kg).

5.1.4 När hållfastheten kontrolleras enligt tillägg 3 (statisk provning):

Tillåten släpvagnsvikt T (ton) och vertikal belastning på kopplingspunkten S (kg).”

8. Punkt 6 ska ersättas med följande:

”6. INSTRUKTIONER FÖR ANVÄNDNING

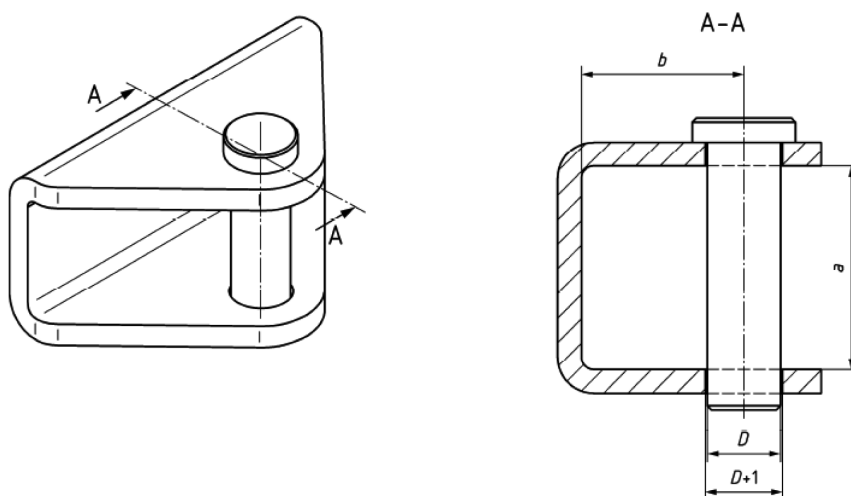
Alla mekaniska kopplingar ska åtföljas av tillverkarens användaranvisningar. Dessa anvisningar ska innehålla EG-komponenttypgodkännandenumret och även värdena för D (kN) eller T (ton) beroende på vilken provning som utförts på kopplingen.”

9. Tillägg 1 ska ändras på följande sätt:

a) Följande ska infogas som figur 1 d och tabell 1 efter figur 1 c:

”Figur 1 d

Fixerad dragkoppling (överensstämmer med ISO 6489-5:2011)



Tabell 1

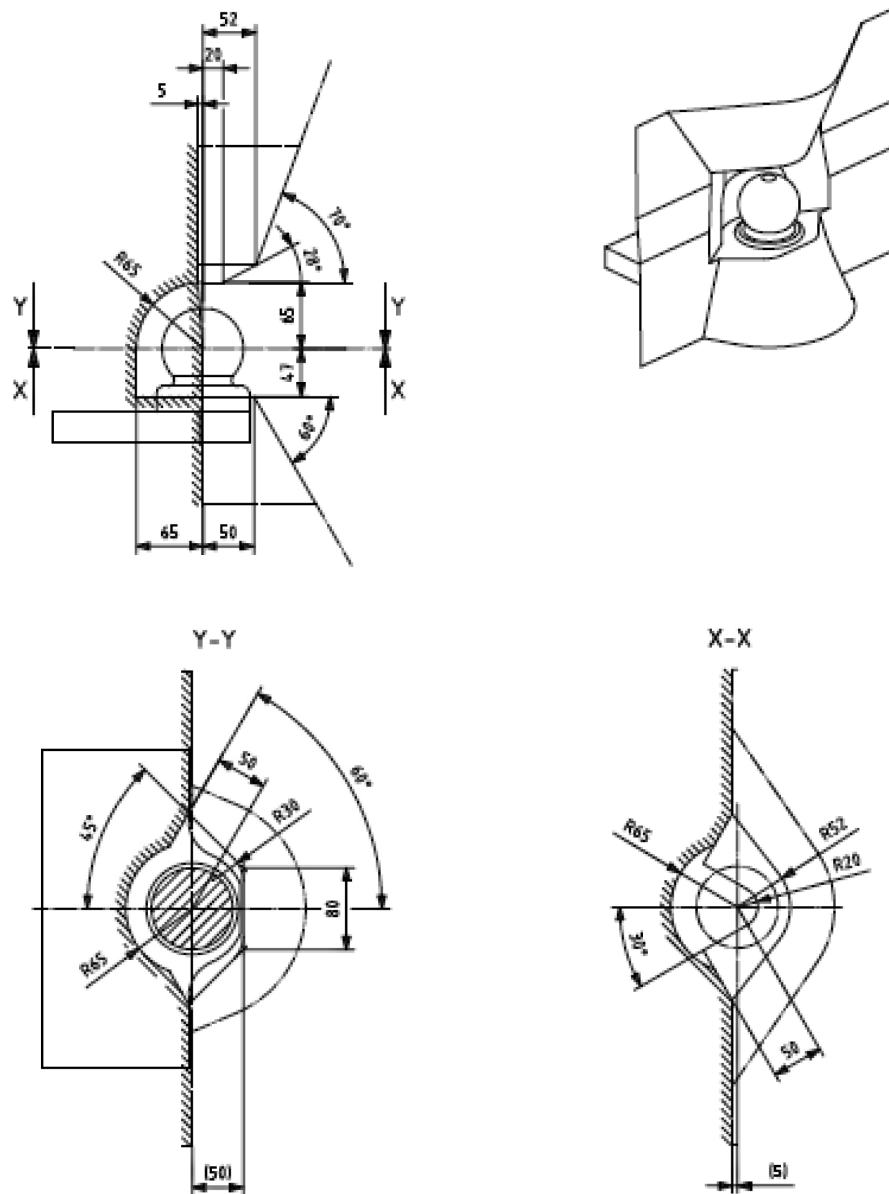
Former och mått för dragkopplingar på släpvagnar eller redskap

Vertikal belastning S kg	D-värde D kN	Form	Mått mm		
			D ± 0,5	a min.	b min.
≤ 1 000	≤ 35	w	18	50	40
≤ 2 000	≤ 90	x	28	70	55
≤ 3 000	≤ 120	y	43	100	80
≤ 3 000	≤ 120	z	50	110	95”

b) Följande ska läggas till som figurerna 4 och 5:

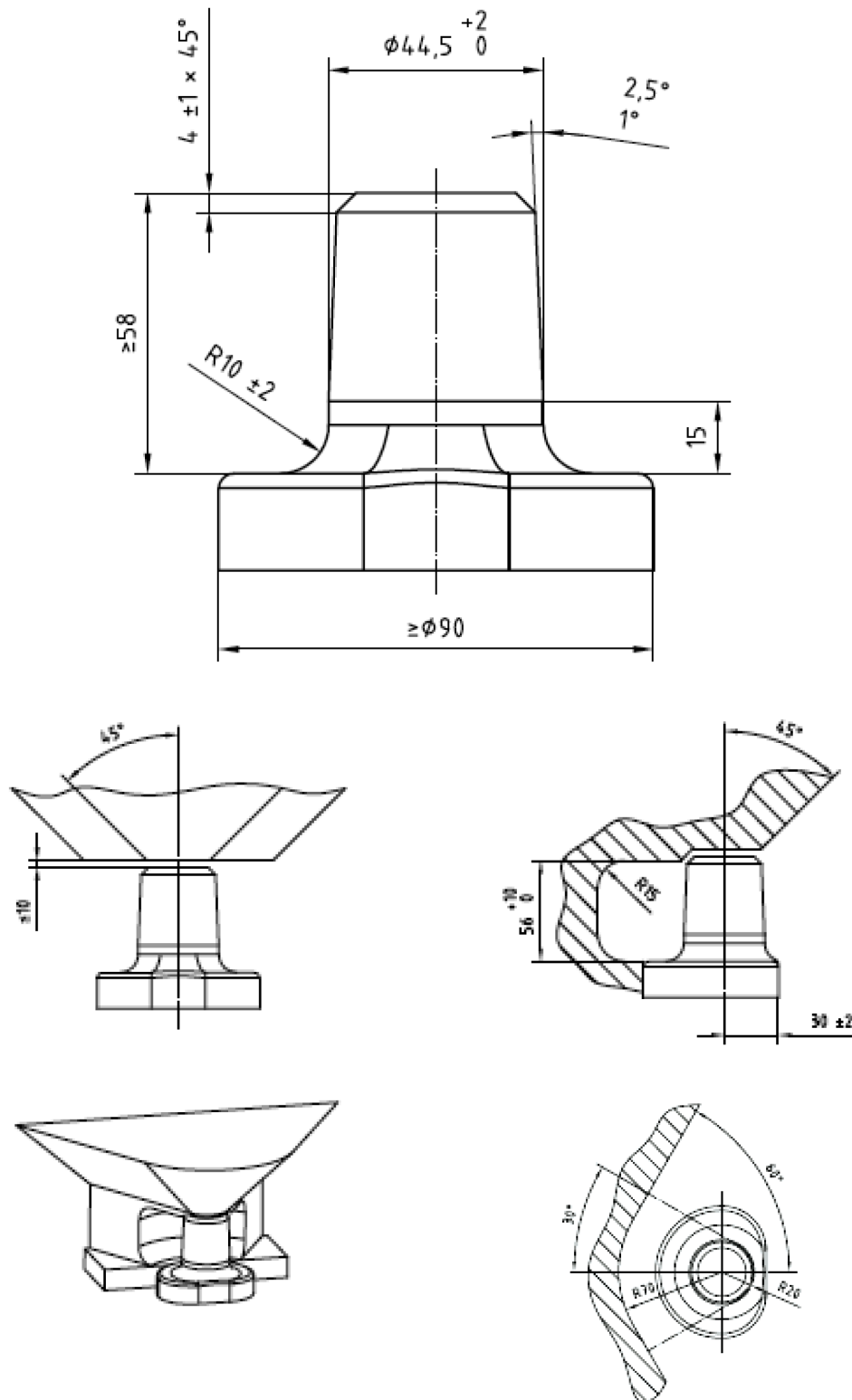
"Figur 4

Kulkoppling (överensstämmer med ISO 24347:2005)



Figur 5

Koppling av piton-typ (överensstämmer med ISO 6489-4:2004)



10. Tillägg 2 ska ändras på följande sätt:

a) I punkt 2 ska femte och sjätte styckena ersättas med följande:

”De vertikala kraftdelarna i räta vinklar mot körbanan uttrycks med den statiska vertikala belastningen S (kg).

De tekniskt tillåtna vikterna M_T och M_R anges av tillverkaren i ton.”

b) Punkt 3.2 ska ersättas med följande:

”3.2 Provkrafter

Provkrafterna består i geometriska termer av de horisontella och vertikala provningsdelarna enligt följande:

$$F = \sqrt{F_h^2 + F_v^2}$$

där:

$F_h = \pm 0,6 \times D$ (kN) i fråga om växelkraft,

eller

$F_h = 1,0 \times D$ (kN) i fråga om stigande kraft (drag eller tryck),

$F_v = g \times 1,5 \times S/1\,000$ (värdet uttryckt i kN),

S = statisk dragstångsbelastning (belastning på körbanan uttryckt i kg).”

11. I tillägg 3 ska punkt 1.5 ersättas med följande:

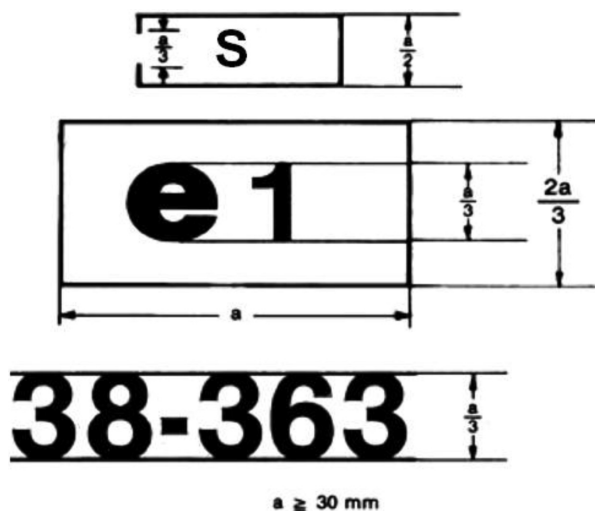
”1.5 Provningsen som avses i punkt 1.4.2 ska föregås av en provning där en första belastning på tre gånger den största tillåtna vertikala belastning (uttryckt i daN, lika med $g \times S/10$) som rekommenderas av tillverkaren anbringas på ett gradvis stigande sätt, med början från en första belastning på 500 daN, på referenscentrum för kopplingsanordningen.

Under provningen får inte deformationen av kopplingsanordningen överstiga 10 % av den största tillfälliga deformation som uppstår.

Kontrollen utförs sedan den vertikala belastningen (uttryckt i daN, lika med $g \times S/10$) tagits bort och den första belastningen på 500 daN återställts.”

12. I tillägg 4 ska följande exempel läggas till:

”Exempel på ett EG-typgodkännandemärke



Kopplingen som är försedd med ovanstående EG-typgodkännandemärket är en anordning för vilken EG-typgodkännande beviljades i Tyskland (e 1) med nummer 38-363 och på vilken en statisk hållfasthetsprovning (S) utfördes.”

13. Tillägg 5 ska ändras på följande sätt:

a) Titeln ska ersättas med följande:

”MEDDELANDE ANGÅENDE BEVILJANDE, VÄGRAN, ÅTERKALLELSE ELLER UTVIDGNING AV EG-TYPGODKÄNNANDE MED AVSEENDE PÅ HÅLLFASTHETEN OCH MÅTTEN OCH VERTIKALA BE-
LASTNINGAR PÅ KOPPLINGSPUNKTEN FÖR EN TYP AV KOPPLINGSANORDNING (GAFFELTYP,
FIXERAD DRAGKOPPLING, DRAGKROK, TRAKTORDRAGSTÅNG, KULKOPPLING OCH KOPPLING
AV PITON-TYP)”

b) Punkt 2 ska ersättas med följande:

”2. Typ av kopplingsanordning (gaffeltyp, fixerad dragkoppling, dragkrok, traktordragstång, kulkoppling, koppling av piton-typ) (2)”

c) Punkterna 5.1 och 5.2 ska ersättas med följande:

”5.1 *Dynamisk provning:*

Värde på D:

..... (kN)

Vertikal belastning på kopplingspunkten (S):

..... (kg)

5.2 *Statisk provning:*

Släpvagnsvikt T:

..... (ton)

Vertikal belastning på kopplingspunkten (S):

..... (kg)”

14. I tillägg 7 ska punkt 9 ersättas med följande:

”9. Tillåten statisk vertikal belastning på kopplingspunkten:

..... (kg)”