

EUROPAPARLAMENTETS OCH RÅDETS DIREKTIV 2008/2/EG

av den 15 januari 2008

om siktfält och vindrutetorkare för jordbruks- eller skogsbrukstraktorer med hjul

(kodifierad version)

(Text av betydelse för EES)

EUROPAPARLAMENTET OCH EUROPEISKA UNIONENS RÅD HAR ANTAGIT DETTA DIREKTIV

med beaktande av fördraget om upprättandet av Europeiska gemenskapen, särskilt artikel 95,

med beaktande av kommissionens förslag,

med beaktande av Europeiska ekonomiska och sociala kommitténs yttrande ⁽¹⁾,

i enlighet med förfarandet i artikel 251 i fördraget ⁽²⁾, och

av följande skäl:

- (1) Rådets direktiv 74/347/EEG av den 25 juni 1974 om tillnärmning av medlemsstaternas lagstiftning om siktfält och vindrutetorkare för jordbruks- eller skogsbrukstraktorer med hjul ⁽³⁾ har ändrats flera gånger ⁽⁴⁾ på ett väsentligt sätt. För att skapa klarhet och överskådlighet bör det direktivet kodifieras.
- (2) Direktiv 74/347/EEG är ett av särdirektiven i det system för EG-typgodkännande som fastställts genom rådets direktiv 74/150/EEG, vilket har ersatts av Europaparlamentets och rådets direktiv 2003/37/EG av den 26 maj 2003 om typgodkännande av jordbruks- eller skogsbrukstraktorer, av släpvagnar och utbytbara dragna maskiner till sådana traktorer samt av system, komponenter och separata tekniska enheter till dessa fordon ⁽⁵⁾, och det fastställer tekniska föreskrifter om utformning och konstruktion av jordbruks- och skogsbrukstraktorer vad gäller siktfält och vindrutetorkare. Dessa tekniska föreskrifter avser att närma medlemsstaternas lagstiftningar till varandra för att därmed för varje typ av traktor möjliggöra det förfarande för EG-typgodkännande som fastställts

genom direktiv 2003/37/EG. Bestämmelserna i direktiv 2003/37/EG om jordbruks- eller skogsbrukstraktorer, släpvagnar och utbytbara dragna maskiner till sådana traktorer samt system, komponenter och separata tekniska enheter till dessa fordon gäller därför för det här direktivet.

- (3) Detta direktiv bör inte påverka medlemsstaternas skyldigheter vad gäller de tidsfrister för införlivande med nationell lagstiftning och tillämpning av de direktiv som anges i bilaga II del B.

HÄRIGENOM FÖRESKRIVS FÖLJANDE.

Artikel 1

1. Med *jordbruks- eller skogsbrukstraktor* avses varje motorfordon som är försett med hjul eller band och har minst två axlar, vars huvuduppgift grundas på dess dragkraft och som är särskilt konstruerat för att dra, skjuta, bära eller driva vissa redskap, maskiner eller släpvagnar avsedda för jord- eller skogsbruk. Fordonet kan vara utrustat för transport av gods och passagerare.

2. Detta direktiv ska bara gälla traktorer definierade i punkt 1 som är utrustade med luftfyllda däck och är konstruerade för en högsta hastighet på mellan 6 och 40 km/tim.

Artikel 2

Ingen medlemsstat får vägra att bevilja EG-typgodkännande eller nationellt typgodkännande för en traktor av skäl som hänför sig till vindrutetorkarna, om dessa uppfyller de krav som anges i bilaga I.

Artikel 3

Ingen medlemsstat får vägra att registrera traktorer eller förbjuda att de saluförs, tas i bruk eller används av skäl som hänför sig till vindrutetorkarna, om dessa uppfyller de krav som anges i bilaga I.

Artikel 4

De ändringar som är nödvändiga för att anpassa kraven i bilaga I till den tekniska utvecklingen ska beslutas i enlighet med förfarandet i artikel 20.2 i direktiv 2003/37/EG.

⁽¹⁾ EUT C 161, 13.7.2007, s. 35.

⁽²⁾ Europaparlamentets yttrande av den 19 juni 2007 (ännu ej offentliggjort i EUT) och rådets beslut av den 17 december 2007.

⁽³⁾ EGT L 191, 15.7.1974, s. 5. Direktivet senast ändrat genom Europaparlamentets och rådets direktiv 97/54/EG (EGT L 277, 10.10.1997, s. 24).

⁽⁴⁾ Se bilaga II del A.

⁽⁵⁾ EUT L 171, 9.7.2003, s. 1. Direktivet senast ändrat genom rådets direktiv 2006/96/EG (EUT L 363, 20.12.2006, s. 81).

Artikel 5

Medlemsstaterna ska till kommissionen överlämna texterna till de centrala bestämmelser i nationell lagstiftning som de antar inom det område som omfattas av detta direktiv.

Artikel 6

Direktiv 74/347/EG i dess lydelse enligt direktiven i bilaga II del A ska upphöra att gälla, utan att det påverkar medlemsstaternas skyldigheter vad gäller tidsfristerna för införlivande med nationell lagstiftning och tillämpning av de direktiv som anges i bilaga II del B.

Hänvisningar till det upphävda direktivet ska anses som hänvisningar till det här direktivet och ska läsas enligt jämförelsetabellen i bilaga III.

Artikel 7

Detta direktiv träder i kraft den tjugonde dagen efter det att det har offentliggjorts i *Europeiska unionens officiella tidning*.

Det ska tillämpas från och med den 1 maj 2008.

Artikel 8

Detta direktiv riktar sig till medlemsstaterna.

Utfärdat i Strasbourg den 15 januari 2008.

På Europaparlamentets vägnar

H.-G. PÖTTERING

Ordförande

På rådets vägnar

J. LENARČIČ

Ordförande

BILAGA I

SIKTFÄLT

DEFINITIONER OCH KRAV

1. DEFINITIONER

1.1. **Siktfält**

Med *siktfält* avses alla riktningar framåt och åt sidan som traktorns förare kan se i.

1.2. **Referenspunkt**

Med *referenspunkt* avses det begreppsmässigt fastställda läget för traktorförarens ögon då dessa teoretiskt befinner sig vid samma punkt. Referenspunkten befinner sig på det plan som är parallellt med traktorns symmetrilängsplan och går genom sätets mittpunkt, 700 mm rakt ovanför skärningslinjen mellan detta plan och sätets yta och 270 mm i bäckenstödetets riktning från vertikalplanet som går genom framkanten på sätets yta och är vinkelrätt mot traktorns symmetrilängsplan (figur 1). Den sålunda bestämda referenspunkten gäller när sätet är obemannat och inställt i det mittläge som angetts av traktortillverkaren.

1.3. **Sikthalvcirkel**

Med *sikthalvcirkel* avses den halvcirkel som bildas av en radie på 12 m runt en punkt som befinner sig på vägens horisontalplan rakt nedanför referenspunkten på ett sådant sätt att, sett i rörelseriktningen, halvcirkelns båge befinner sig framför traktorn, medan den diameter som avgränsar halvcirkeln är vinkelrät mot traktorns längsaxel (figur 2).

1.4. **Skymda fält**

Med *skymda fält* avses de kordor av sikthalvcirkelns sektorer som inte kan ses på grund av skymmande karossideklar såsom takstolpar, luftintag eller avgasrör och vindrutans ram.

1.5. **Siktsektor**

Med *siktsektor* avses den del av siktfältet som avgränsas

1.5.1. upptill

av ett horisontalplan genom referenspunkten,

1.5.2. i vägens plan

av den zon som befinner sig utanför sikthalvcirkeln och utgör en fortsättning på den sikthalvcirkelsektor vars korda är 9,5 meter lång, vinkelrät mot det plan som är parallellt med traktorns symmetrilängsplan genom förarsätets mittpunkt och tudelas av detta plan.

1.6. **Vindrutetorkarnas svepyta**

Med *vindrutetorkarnas svepyta* avses det område på vindrutans yttre yta som sveps av vindrutetorkarna.

2. KRAV

2.1. **Allmänt**

Traktorn ska vara konstruerad och utrustad på ett sådant sätt att föraren vid körning på väg och vid användning i jord- och skogsbruk har tillräckligt siktfält under alla normala förhållanden vid användning på väg och vid arbete på fält och i skogar. Siktfältet anses vara tillräckligt när föraren så långt möjligt ser en del av varje framhjul och när nedanstående krav uppfylls.

2.2. Kontroll av siktfältet

2.2.1. Förfarande för bestämning av skymda fält

- 2.2.1.1. Traktorn ska placeras på en horisontell yta enligt figur 2. På ett horisontellt stöd i höjd med referenspunkten ska det finnas två punktlyskällor, t.ex. 2×150 W, 12 V, 65 mm från varandra och symmetriskt placerade omkring referenspunkten. Stödet ska i sin mittpunkt vara vridbart omkring en vertikal axel genom referenspunkten. För mätning av de skymda fälten ska stödet vara inriktat så att linjen som förbinder de två lyskällorna är vinkelrät mot linjen som förbinder den skymmande delen med referenspunkten.

Siluettoverlappningarna (djupaste skuggan) som projiceras på sikthalvcirkeln av den skymmande delen när lyskällorna tänds samtidigt eller växelvis ska mätas enligt punkt 1.4 (figur 3).

- 2.2.1.2. De skymda fälten får inte överstiga 700 mm.

- 2.2.1.3. Skymda fält på grund av närliggande karosseridelar som är mer än 80 mm breda ska vara utformade så att det finns ett mellanrum på minst 2 200 mm – mätt som en korda av sikthalvcirkeln – mellan mittpunkterna på de två skymda fälten.

- 2.2.1.4. Det får inte finnas mer än sex skymda fält inom sikthalvcirkeln och högst två inuti siktsektorn som definieras i punkt 1.5.

- 2.2.1.5. Utanför siktsektorn är dock skymda fält som överstiger 700 mm, men inte överstiger 1 500 mm, tillåtna om de delar som orsakar dem inte kan konstrueras om eller ges ett annat läge. På vardera sidan får det finnas antingen två sådana skymda fält, varav ett inte överstiger 700 mm och ett inte överstiger 1 500 mm, eller två sådana skymda fält, om inget av dem överstiger 1 200 mm.

- 2.2.1.6. Blinda fläckar som orsakas av typgodkända backspeglar behöver inte beaktas om konstruktionen av dessa speglar är sådan att de inte kan monteras på något annat sätt.

2.2.2. Matematisk bestämning av skymda fält vid sikt med båda ögonen.

- 2.2.2.1. Som ett alternativ till förfarandet enligt punkt 2.2.1 kan godtagbarheten av enskilda skymda fält bestämmas matematiskt. Kraven i punkterna 2.2.1.2–2.2.1.6 ska gälla för de skymda fältens storlek, fördelning och antal.

- 2.2.2.2. Vid sikt med båda ögonen med ett avstånd på 65 mm mellan ögonen kan skymda fält uttryckta i mm beräknas med följande formel:

$$v = \frac{b - 65}{a} \times 12\,000 + 65$$

där

a är avståndet i millimeter mellan den del som skymmer sikten och referenspunkten mätt längs siktradien som förenar referenspunkten, delens mittpunkt och omkretsen på sikthalvcirkeln,

b är bredden i millimeter på den del som skymmer sikten mätt horisontellt och vinkelrätt mot siktradien.

2.3. De provningsmetoder som anges i punkt 2.2 får ersättas med andra om dessa kan visas vara likvärdiga.

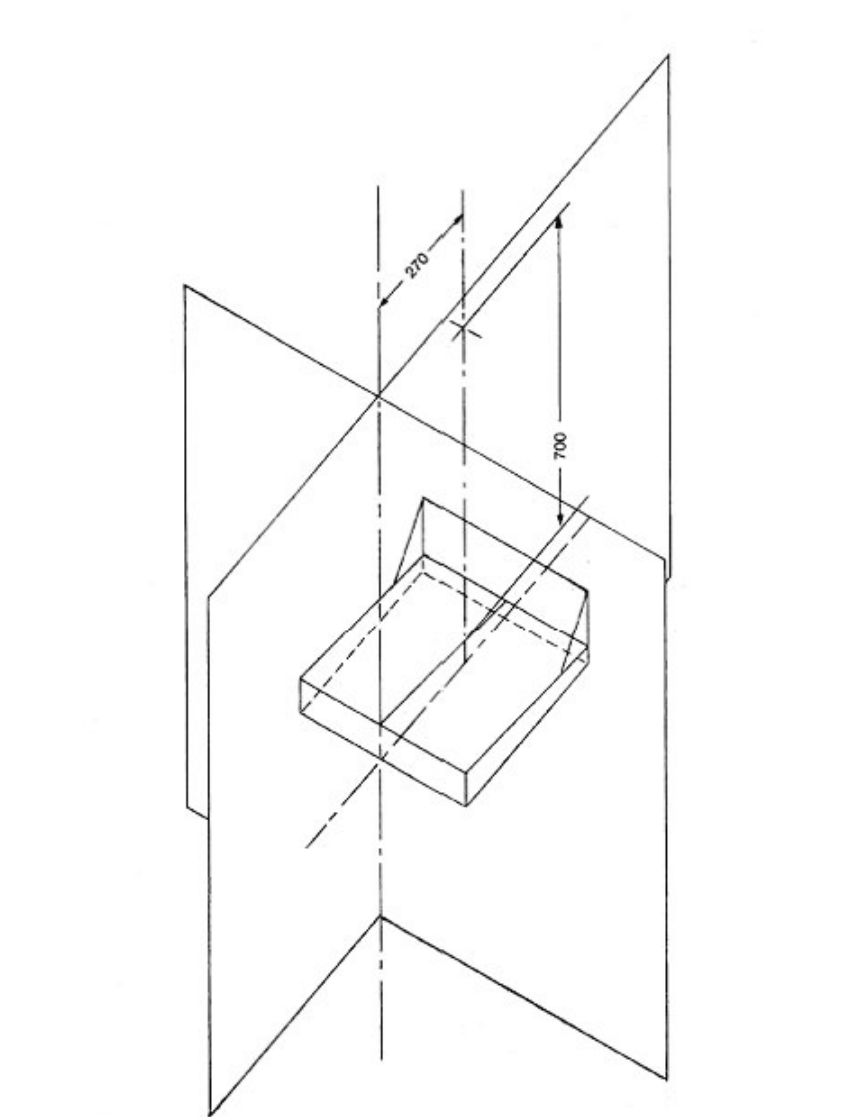
2.4. **Vindrutans genomskinliga yta**

För att bestämma de skydda fälten inom siktsektorn får de skydda fälten på grund av vindrutans ram och varje annat hinder enligt bestämmelserna i punkt 2.2.1.4 betraktas som ett enda fält förutsatt att avståndet mellan de yttersta punkterna på detta skydda fält inte överstiger 700 mm.

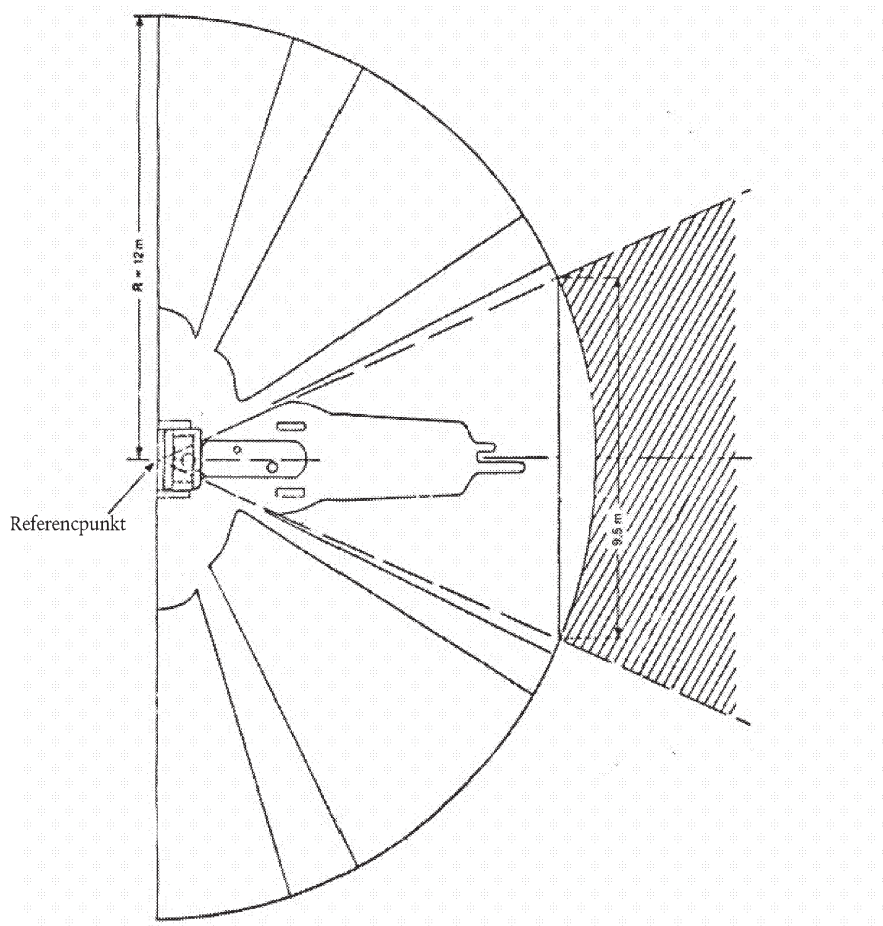
2.5. **Vindrutetorkare**

2.5.1. Traktorer som är försedda med vindrutor ska också vara försedda med motordrivna vindrutetorkare. Det område som sveps av dessa ska säkerställa en ostörd framåtsikt som motsvarar en korda av sikthalvcirkeln som är minst 8 m lång inom siktsektorn.

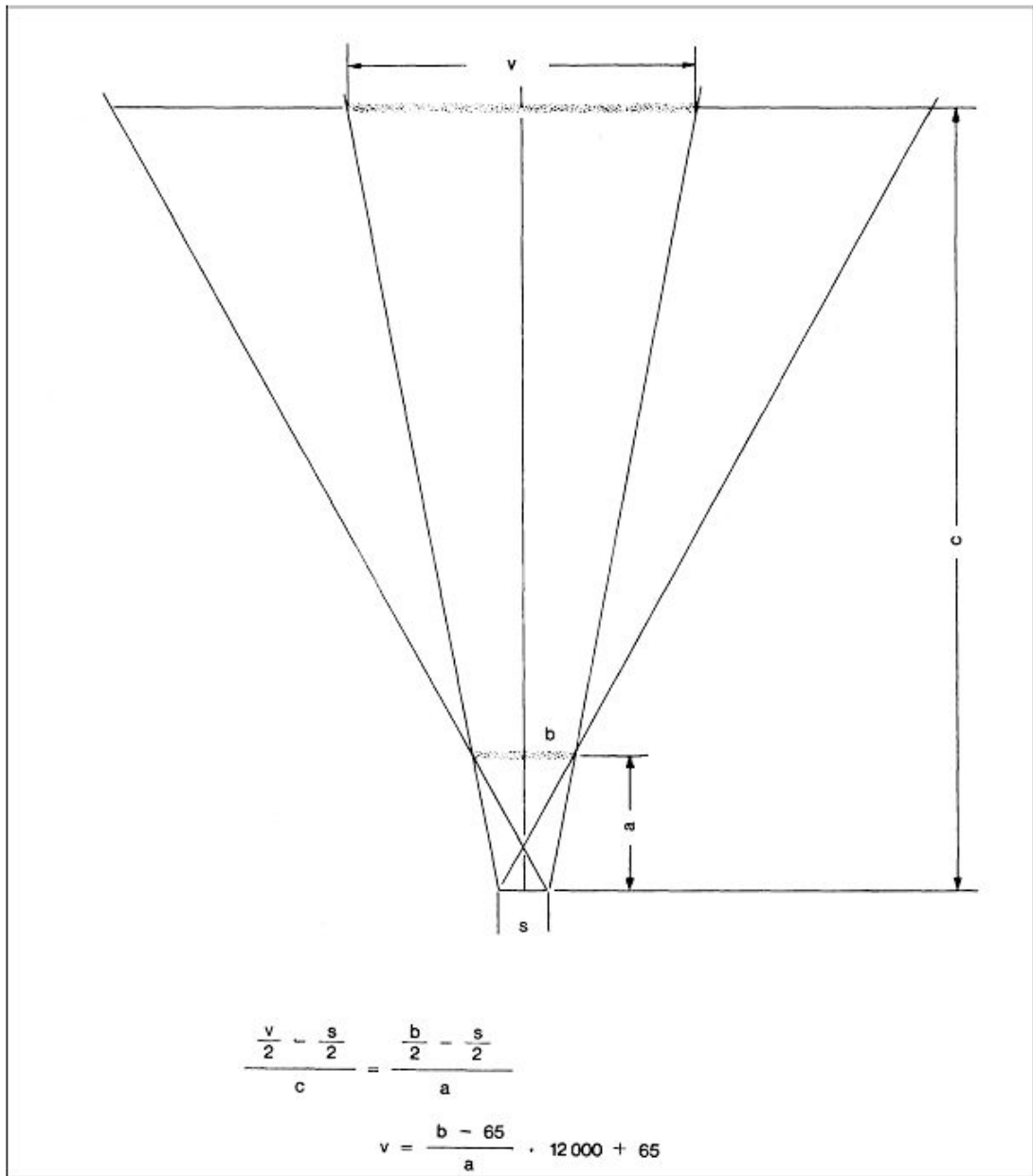
2.5.2. Svephastigheten ska uppgå till minst 20 dubbelslag per minut.



Figur 1



Figur 2



Figur 3

BILAGA II

DEL A

Upphävt direktiv och ändringar av det i kronologisk ordning (hänvisningar i artikel 6)

Rådets direktiv 74/347/EEG
(EGT L 191, 15.7.1974, s. 5)

Kommissionens direktiv 79/1073/EEG
(EGT L 331, 27.12.1979, s. 20)

Rådets direktiv 82/890/EEG
(EGT L 378, 31.12.1982, s. 45)

endast vad avser hänvisningen i artikel 1.1
till direktiv 74/347/EEG

Europaparlamentets och rådets direktiv 97/54/EG
(EGT L 277, 10.10.1997, s. 24)

endast vad avser hänvisningen i artikel 1
första strecksatsen till direktiv 74/347/EEG

DEL B

Tidsfrister för införlivande med nationell lagstiftning (hänvisningar i artikel 6)

Direktiv	Tidsfrist för införlivande	Datum för tillämpning
74/347/EEG	2 januari 1976 (*)	
79/1073/EEG	30 april 1980	
82/890/EEG	22 juni 1984	
97/54/EG	22 september 1998	23 september 1998

(*) I enlighet med artikel 3a, införd genom artikel 1.2 i direktiv 79/1073/EEG gäller följande:

1. Från och med den 1 maj 1980 får ingen medlemsstat av skäl som hänför sig till siktfältet på traktorer
 - vägra, vad avser en traktortyp, att bevilja EEG-typgodkännande, att utfärda det dokument som avses i artikel 10.1 sista strecksatsen i direktiv 74/150/EEG eller att bevilja nationellt typgodkännande, eller
 - förbjuda att traktorer tas i bruk,
 om siktfältet på denna typ av traktor eller dessa traktorer överensstämmer med bestämmelserna i detta direktiv.
2. Från och med den 1 oktober 1980 får medlemsstaterna
 - inte längre utfärda det dokument som avses i artikel 10.1 sista strecksatsen i direktiv 74/150/EEG för en traktortyp vars siktfält inte överensstämmer med bestämmelserna i det här direktivet,
 - vägra att bevilja nationellt typgodkännande för en traktortyp vars siktfält inte överensstämmer med bestämmelserna i detta direktiv.
3. Från och med den 1 januari 1983 får medlemsstaterna förbjuda att varje traktor tas i bruk vars siktfält inte överensstämmer med bestämmelserna i detta direktiv."

BILAGA III

JÄMFÖRELSETABELL

Direktiv 74/347/EEG	Detta direktiv
Artiklarna 1–3	Artiklarna 1–3
Artikel 3a	Tabellfotnot (*) i bilaga II
Artikel 4	Artikel 4
Artikel 5.1	—
Artikel 5.2	Artikel 5
—	Artikel 6 och 7
Artikel 6	Artikel 8
Bilaga	Bilaga I
Bilagan, punkterna 1–2.3	Bilaga I, punkterna 1–2.3
Bilagan, punkt 2.4	—
Bilagan, punkt 2.5	Bilaga I, punkt 2.4
Bilagan, punkt 2.6	Bilaga I, punkt 2.5
Bilagan, figurerna 1, 2 och 3	Bilaga I, figurerna 1, 2 och 3
—	Bilaga II
—	Bilaga III