

392R3801

30.12.92

EUROPEISKA GEMENSKAPERNAS OFFICIELLA TIDNING

Nr L 384/9

## KOMMISSIONENS FÖRORDNING (EEG) nr 3801/92

av den 23 december 1992

## om klassificering av vissa varor i Kombinerade nomenklaturen

EUROPEISKA GEMENSKAPERNAS KOMMISSION HAR  
ANTAGIT DENNA FÖRORDNING

med beaktande av Fördraget om upprättandet av Europeiska ekonomiska gemenskapen,

med beaktande av rådets förordning (EEG) nr 2658/87 av den 23 juli 1987 om tulltaxe- och statistiknomenklaturen och om Gemensamma tulltaxan<sup>(1)</sup>, senast ändrad genom kommissionens förordning (EEG) nr 3800/92<sup>(2)</sup>, särskilt artikel 9 i denna, och

med beaktande av följande:

För att säkerställa en enhetlig tillämpning av Kombinerade nomenklaturen som är en bilaga till ovannämnda förordning är det nödvändigt att fastställa bestämmelser för klassificering av de varor som anges i bilagan till den här förordningen.

I förordning (EEG) nr 2658/87 fastställs allmänna bestämmelser för tolkningen av Kombinerade nomenklaturen och dessa bestämmelser gäller också varje annan nomenklatur som helt eller delvis grundar sig på denna eller som lägger ytterligare underuppdelningar till denna och som har upprättats genom särskilda gemenskapsbestämmelser med tanke på tillämpningen av tulltaxebestämmelser eller andra bestämmelser som rör varuhandeln.

Enligt dessa allmänna bestämmelser måste de varor som beskrivs i kolumn 1 i tabellen i bilagan till den här förordningen klassificeras enligt de tillämpliga KN-nummer som anges i kolumn 2, av de skäl som anges i kolumn 3.

Det är lämpligt att bindande tulltaxeupplysningar som är utfärdade av medlemsstaternas tullmyndigheter beträffande klassificering av varor i Kombinerade nomenklaturen och som inte längre överensstämmer med de rättigheter som föreskrivs i denna förordning, fortfarande kan åberopas av mottagaren enligt bestämmelserna i artikel 6 i kommissionens förordning (EEG) nr 3796/90<sup>(3)</sup>, under en tidsperiod av tre månader, om mottagaren har ingått ett bindande avtal enligt artikel 14.3 a eller 14.3 b i kommissionens förordning (EEG) nr 1715/90<sup>(4)</sup>.

Denna förordning är till alla delar bindande och direkt tillämplig i alla medlemsstater.

Utfärdad i Bryssel den 23 december 1992.

*På kommissionens vägnar*

Christiane SCRIVENER

*Ledamot av kommissionen*

Denna förordning gäller även de produkter som avses i kommissionens förordning (EEG) nr 1074/80<sup>(5)</sup>. Denna bör därför upphöra att gälla.

De åtgärder som föreskrivs i denna förordning är förenliga med yttrandet från Nomenklaturkommittén.

HÄRIGENOM FÖRESKRIVS FÖLJANDE.

*Artikel 1*

De varor som beskrivs i kolumn 1 i tabellen i bilagan klassificeras nu inom Kombinerade nomenklaturen enligt de tillämpliga KN-nummer som anges i kolumn 2 i denna tabell.

*Artikel 2*

Bindande tulltaxeupplysningar som är utfärdade av medlemsstaternas tullmyndigheter och som inte överensstämmer med de rättigheter som fastställs i denna förordning, kan fortfarande åberopas av mottagaren enligt bestämmelserna i artikel 6 i förordning (EEG) nr 3796/90 under en tidsperiod av tre månader om mottagaren ingått ett bindande avtal enligt artikel 14.3 a eller 14.3 b i förordning (EEG) nr 1715/90.

*Artikel 3*

Förordning (EEG) nr 1074/80 skall upphöra att gälla.

*Artikel 4*

Denna förordning träder i kraft den tjugoförsta dagen efter det att den har offentliggjorts i *Europeiska gemenskapernas officiella tidning*.

<sup>(1)</sup> EGT nr L 256, 7.9.1987, s. 1.

<sup>(2)</sup> EGT nr L 384, 30.12.1992, s. 8.

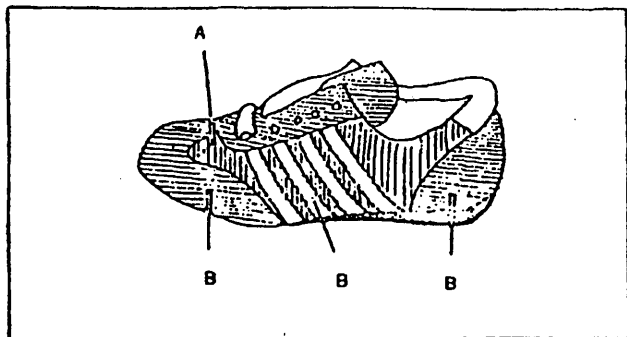
<sup>(3)</sup> EGT nr L 365, 28.12.1990, s. 17.

<sup>(4)</sup> EGT nr L 160, 26.6.1990, s. 1.

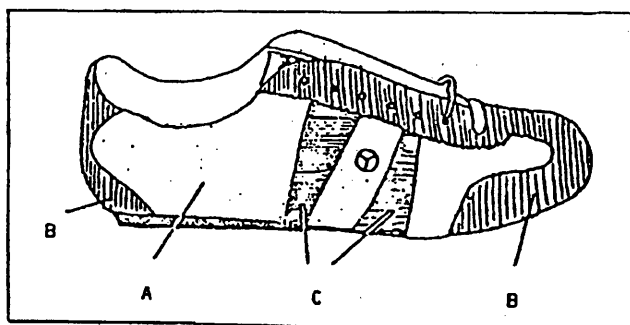
<sup>(5)</sup> EGT nr 113, 1.5.1980, s. 54.

## BILAGA

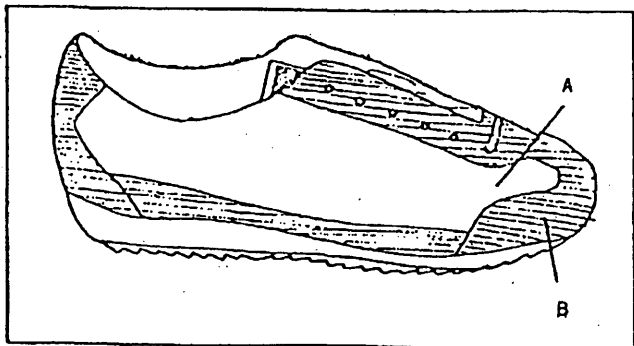
Varubeskrivning (1)	KN-nr (2)	Skäl (3)
1. Träningssko med yttersula av grovmönstrat gummi eller plast, och med överdel av textilmaterial på vilket remsor av läder och/eller plastöverdraget textilmaterial sytts på utvändigt i olika kombinationer så att de täcker upp till ca 70 % av ytan. (Se skisserna nr 1-6.)	6404 11 00	Klassificeringen bestäms enligt de allmänna bestämmelserna 1 och 6 för tolkning av Kombinerade nomenklaturen, anmärkning 3 och 4 a, kompletterande anmärkning 1 till kapitel 64 och enligt texten till KN-nummer 6404 och 6404 11 00. Om remsorna av läder och/eller plastöverdragen textil, som alla utgör förstärkningar, tas bort består överdelens yttersida enbart av textilmaterial.
2. Träningssko med yttersula av gummi, en 27 cm lång innersula och överdel av plast på vars utsida remsor eller bitar av läder sytts fast så att de täcker ca 40 % av ytan.	6402 99 93	Klassificeringen bestäms enligt de allmänna bestämmelserna 1 och 6 för tolkning av Kombinerade nomenklaturen, anmärkning 4 a, kompletterande anmärkning 1 till kapitel 64 och enligt texten till KN-nummer 6402, 6402 99 och 6402 99 93.
3. Träningssko med yttersula av plast och med överdel av textilmaterial på vilket bitar av läder (65 %) och plast (18 %) sytts fast på olika ställen. (Se skiss nr 7.)	6404 11 00	Klassificeringen bestäms enligt de allmänna bestämmelser 1 och 6 för tolkning av Kombinerade nomenklaturen, anmärkning 3 och 4 a, kompletterande anmärkning 1 till kapitel 64 och enligt texten till KN-nummer 6404 och 6404 11 00.  Om bitarna av läder och plast, som alla utgör förstärkningar, tas bort, består överdelens yttersida enbart av textilmaterial.
4. Träningssko som går upp över ankeln, med yttersula av grovmönstrat gummi och överdel av plast (79 %) och läder (21 %), som fullständigt täcker det inre textilmaterial som tjänstgör som foder och på vilket lädret och plasten sytts fast. (Se skiss nr 8.)	6402 91 90	Klassificeringen bestäms enligt de allmänna bestämmelserna 1 och 6 för tolkning av Kombinerade nomenklaturen, anmärkning 4 a, kompletterande anmärkning 1 till kapitel 64 och enligt texten till KN-nummer 6402 och 6402 91 och 6402 91 90.
5. Träningssko som går upp över ankeln, med innersula som är minst 24 cm lång, yttersula av grovmönstrat gummi och överdel av läder (84 %) och plast (16 %), som fullständigt täcker det inre textilmaterial som ensamt inte skulle ha kunnat fungera som överdel. Lädret och plasten är fastsydda på detta inre textilmaterial. (Se skiss nr 9.)	6403 91 13	Klassificeringen bestäms enligt de allmänna bestämmelser 1 och 6 för tolkning av Kombinerade nomenklaturen, anmärkning 3 och 4 a, kompletterande anmärkning 1 till kapitel 64 och enligt texten till KN-nummer 6403, 6403 91 och 6403 91 13.
6. Vandringssko som går upp över ankeln, med yttersula av grovmönstrat gummi och överdel bestående av en halvkänga i textilmaterial på vilken bitar av läder sytts fast och vilka täcker ca 80 % av yttersidan med undantag av plösen. (Se skiss nr 10.)	6406 19 90	Klassificeringen bestäms enligt de allmänna bestämmelser 1 och 6 för tolkning av Kombinerade nomenklaturen, anmärkning 4 a, kompletterande anmärkning 1 till kapitel 64 och enligt texten till KN-nummer 6404, 6404 19 och 6404 19 90. Om bitarna av läder, som alla utgör förstärkningar, tas bort består överdelarnas yttersida enbart av textilmaterial.



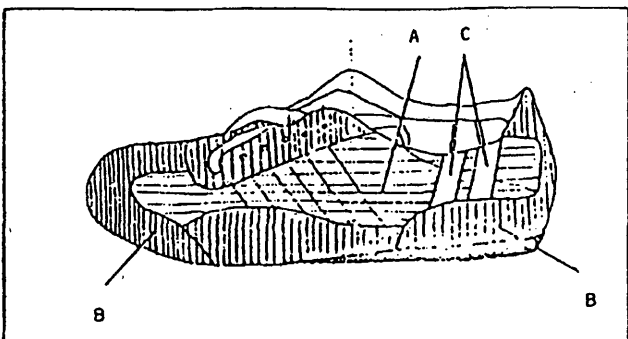
Nr. 1<sup>(1)</sup> A — Textilmaterial (synligt), ca 31 %  
B — Läder, ca 69 %



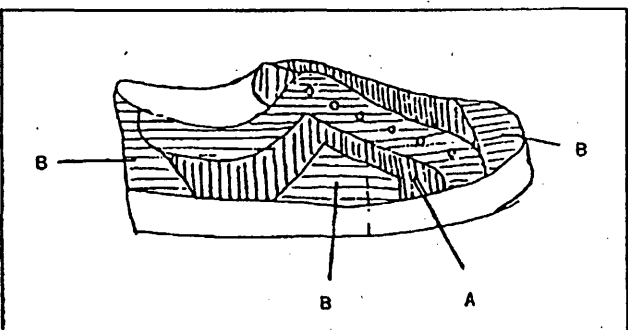
Nr. 2<sup>(1)</sup> A — Textilmaterial (synligt), ca 47 %  
B — Läder, ca 37 %  
C — Plastöverdraget textilmaterial, ca 16 %



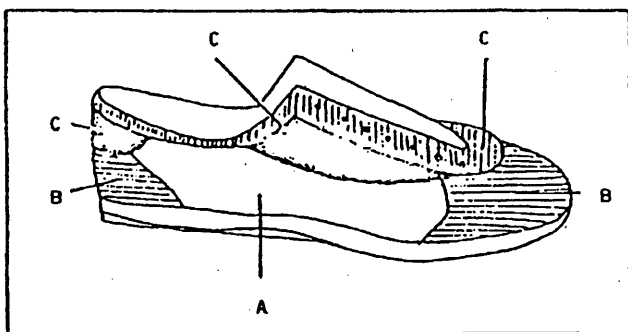
Nr. 3(1) A — Textilmaterial (synligt), ca 43%  
B — Läder, ca 57%



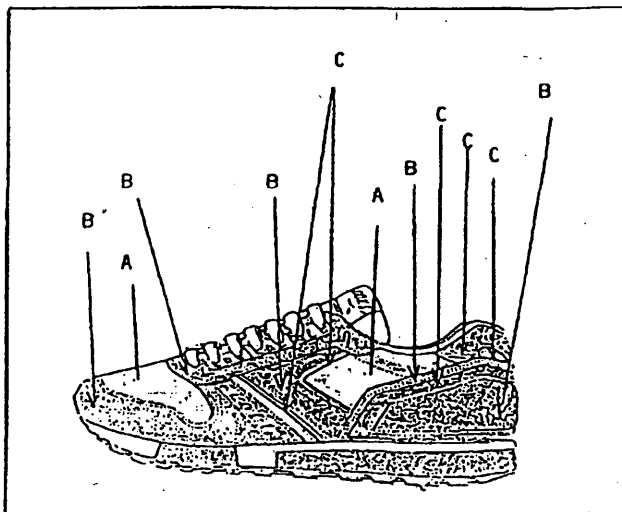
Nr. 4(1) A — Textilmaterial (synligt), ca 32%  
B — Läder, ca 65%  
C — Plastöverdraget textilmaterial, ca 3%



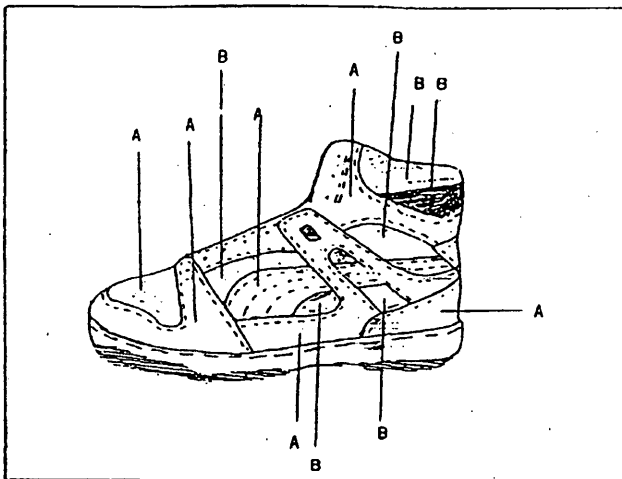
Nr. 5(1) A — Textilmaterial (synligt), ca 30%  
B — Läder, ca 70%



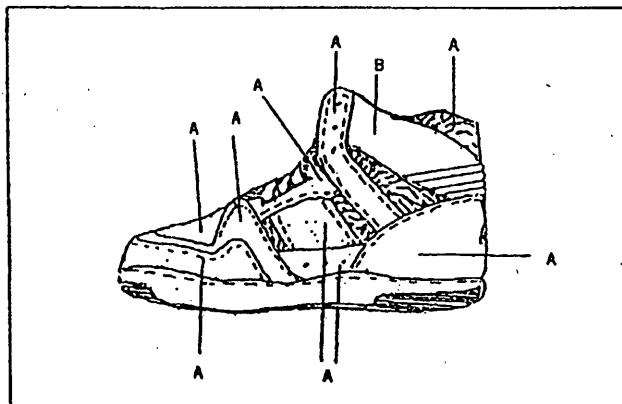
Nr. 6(1) A — Textilmaterial (synligt), ca 32%  
B — Läder, ca 31%  
C — Plastöverdraget textilmaterial, ca 37%



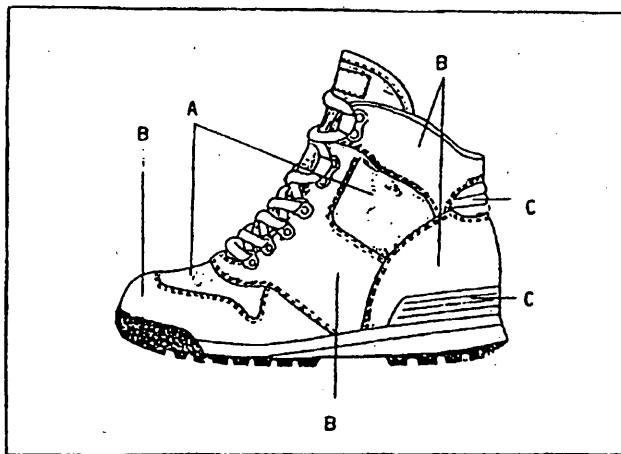
Nr. 7(1) A — Textilmaterial  
B — Läder  
C — Plast



Nr. 8(1) A — Läder  
B — Plast



Nr. 9(1) A — Läder  
B — Plast



Nr. 10<sup>(1)</sup> A — Textilmaterial  
B — Läder  
C — Plast

<sup>(1)</sup> Skisserna visas endast som illustration.