

382L0625

Nr L 252/10

EUROPEISKA GEMENSKAPERNAS OFFICIELLA TIDNING

27.8.82

KOMMISSIONENS DIREKTIV

av den 1 juli 1982

om anpassning till tekniska framsteg av rådets direktiv 77/313/EEG om tillnärmning av medlemsstaternas lagstiftning om mätsystem för andra vätskor än vatten

(82/625/EEG)

EUROPEISKA GEMENSKAPERNAS KOMMISSION HAR ANTAGIT DETTA DIREKTIV

med beaktande av Fördraget om upprättandet av Europeiska ekonomiska gemenskapen,

med beaktande av rådets direktiv 71/316/EEG av den 26 juli 1971 om tillnärmning av medlemsstaternas lagstiftning om gemensamma föreskrifter för både mätdon och metrologiska kontrollmetoder⁽¹⁾, senast ändrat genom Anslutningsakten för Grekland, särskilt artikel 17 i detta, och

med beaktande av följande:

De tekniska framstegen inom detta område gör att direktiv 77/313/EEG⁽²⁾ bör ändras.

De åtgärder som detta direktiv föreskriver överensstämmer med yttrande från Kommittén för anpassning till teknisk utveckling av direktiv om avskaffande av tekniska handels hinder för mätdon.

HÄRIGENOM FÖRESKRIVS FÖLJANDE.

Artikel 1

Bilagan till direktiv 77/313/EEG ändras på följande sätt:

1. Punkt 2.2.6.2.3 skall ersättas med följande:

”2.2.6.2.3 Tankfacken skall vara försedda med virvelhämmare utom när mätsystemet har en gasavskiljare som uppfyller kraven i punkt 1.6.2.1.4.”

2. Följande punkt skall införas efter punkt 3.1.2.4.2:

”3.1.3 För mätsystem enligt punkterna 2.2 och 2.4 får EEG-typgodkännande utfärdas på grundval av ritningar och diagram, förutsatt att dessa uppfyller kraven i avsnitt 4.”

3. Ett avsnitt 4 skall läggas till enligt bilagan.

Artikel 2

Medlemsstaterna skall den 1 maj 1983 sätta i kraft de lagar och andra författningar som är nödvändiga för att följa detta direktiv. De skall genast underrätta kommissionen om detta.

Artikel 3

Detta direktiv riktar sig till medlemsstaterna.

Utfärdat i Bryssel den 1 juli 1982.

På kommissionens vägnar

Karl-Heinz NARJES

Ledamot av kommissionen

⁽¹⁾ EGT nr L 202, 6.9.1971, s. 1.

⁽²⁾ EGT nr L 105, 28.4.1977, s. 18.

*BILAGA***4. MÄTSYSTEM PÅ TANKBILAR****4.1 Allmänna krav**

För mätsystem på tankbilar enligt punkterna 2.2 och 2.4 får utfärdas EEG-typgodkännande enbart på grundval av en undersökning av inlämnade handlingar, om dessa motsvarar något av de standardutföranden som omnämns i punkt 4.2 och uppfyller nedanstående krav:

- 4.1.1 Till märkningen enligt punkt 1.16 skall tillfogas ett angivande av vilket standardutförande som valts.
- 4.1.2 Mätsystemets ingående delar skall vara EEG-typgodkända om sådant godkännande föreskrivs i antingen direktiv 71/319/EEG av den 26 juli 1971 om mätare för andra vätskor än vatten, direktiv 71/348/EEG av den 12 oktober 1971 om tillsatsutrustning till mätare för andra vätskor än vatten, eller det här direktivet.
- 4.1.3 Om en tank har flera tankfack får utgående ledningar från facken vara anslutna till mätsystemet var för sig eller via ett grenrör, om inte annat föreskrivs för det ifrågavarande standardutförandet. Kraven i andra stycket i punkt 2.2.1 skall gälla i samtliga fall.

Om ett mätsystem är anslutet till flera tankfack via ett grenrör, skall en anordning finnas som förhindrar att mer än ett fack samtidigt står i förbindelse med mätsystemet. Detta krav gäller dock inte om mätsystemet har en gasavskiljare som uppfyller kraven i punkt 1.6.2.1.4.

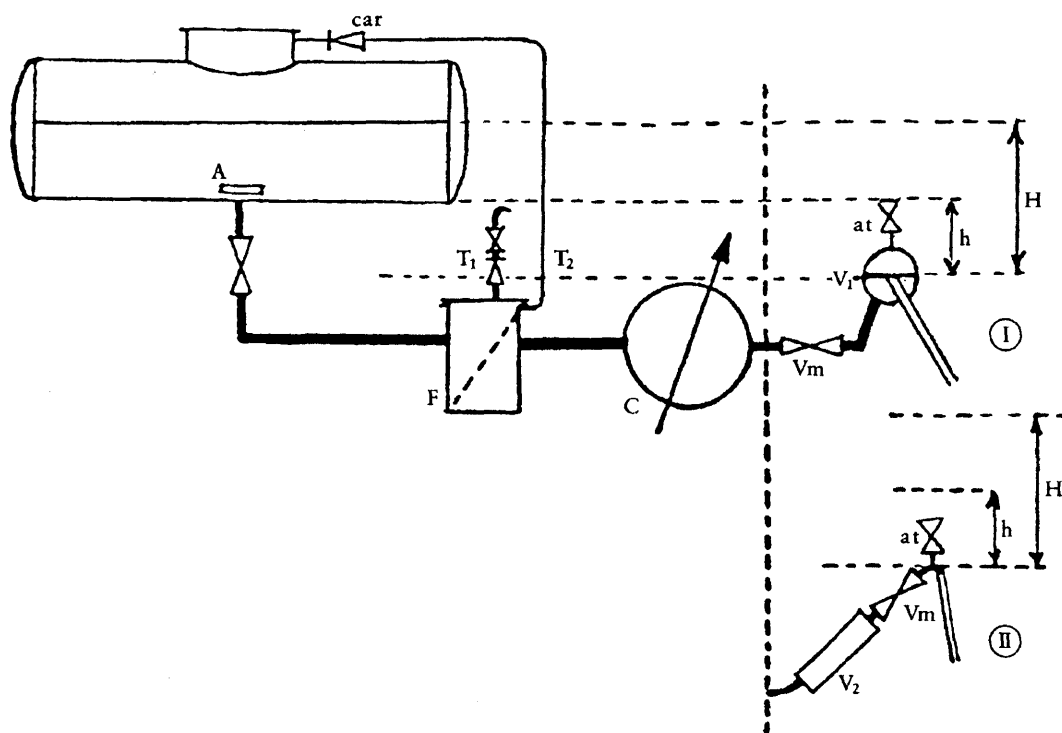
- 4.1.4 Om en tankbil har två mätsystem som kan anslutas vid behov till ett eller flera valda tankfack skall rör och ventiler vara så anordnade att de två mätsystemen inte samtidigt kan anslutas till samma fack. Dessutom skall förbindelserna mellan tankfack och mätsystem vara tydligt märkta, så att inget fack av misstag ansluts till ett mätsystem som inte är avsett att mäta den produkt detta fack innehåller.
- 4.1.5 Om virvelhämmare är föreskriven, får den vara kombinerad med ventilen i tankfackets botten.
- 4.1.6 Ledningssystemet, ventilerna och kranarna mellan tankfacken och mätsystemen skall vara så anordnade att det är omöjligt att ansluta ett mätsystem till en tank som inte tillhör tankbilen.
- 4.1.7 Det filter som normalt sitter direkt före mätaren eller avgasningsutrustningen får vara inbyggt i den senare.
- 4.1.8 Det skall vara möjligt att försegla anordningar som medger vätsketransport vid sidan av mätaren, för att uppfylla eventuella nationella föreskrifter.
- 4.1.9 I mätsystem som omfattar tvåvägsventiler skall dessa vara så konstruerade att ventilens tre öppningar inte samtidigt kan stå i förbindelse med varandra.

4.2 Standardutföranden

Standardutförande S 1

Självtryckssystem med permanent luftning vid överföringspunkten

Medger endast uppmätt leverans (tom slang).



Förklaringar till standardutförande S 1

Om tanken har flera fack skall mätsystemet vara direkt och permanent anslutet till ett visst fack utan grenrör.

A: Virvelhämmare.

F: Filter. Filtret skall vara konstruerat och installerat på så sätt att det kan rengöras utan att mätaren eller synglasen (V_1 resp V_2) behöver tömmas.

Hela filtret skall vara beläget under överföringspunkten.

T_1, T_2 : Godkända varianter av gasavskiljare.

T_1 : utblåsningsventil och backventil för att förhindra att gas kommer in i mätsystemet,

T_2 : återföring av gasfasen till tankfacket.

car: Backventil som förhindrar gasströmning om värmeövertryck uppstår i tanken.

C: Mätare.

Vm: Manöverventil.

I och II: Varianter av leveranssystem med tom slang.

V_1 : Synglas av bräddningstyp.

V_2 : Synglas enligt punkt 1.1.8, som också fungerar som gasindikator.

at: Permanent luftningsanordning med tillräcklig tvärsnittsarea för att säkerställa att trycket i mätaren inte understiger atmosfärstryck.

Permanent luftning kan åstadkommas med ett vertikalt rör utan ventil. Om detta rör är anslutet till toppen på tanken, behövs inte backventilen "car".

H: Vätskeytan.

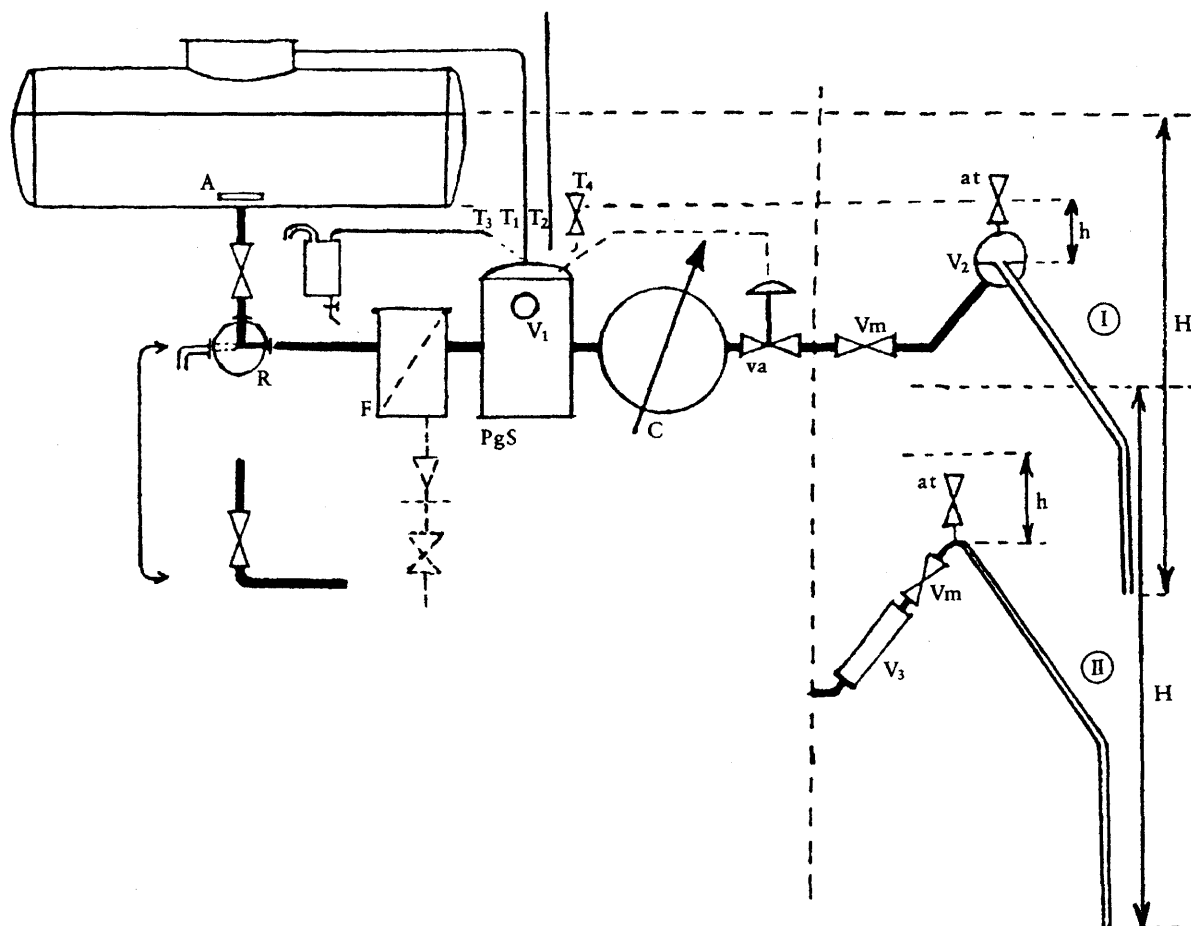
h: Tankbottnens höjd ovanför överföringspunkten. Detta mått måste vara tillräckligt för att ända tills tanken är helt tömd säkerställa att flödet inte understiger mätarens minsta flöde.

Standardutförande S 2

Självtryckssystem utan permanent luftning vid överföringspunkten under leverans

Medger a) uppmätt leverans (tom slang),

b) direkt leverans utan mätning; påfyllning och tömning av tanken utan att vätskan passerar mätaren.



Förklaringar till standardutförande S 2

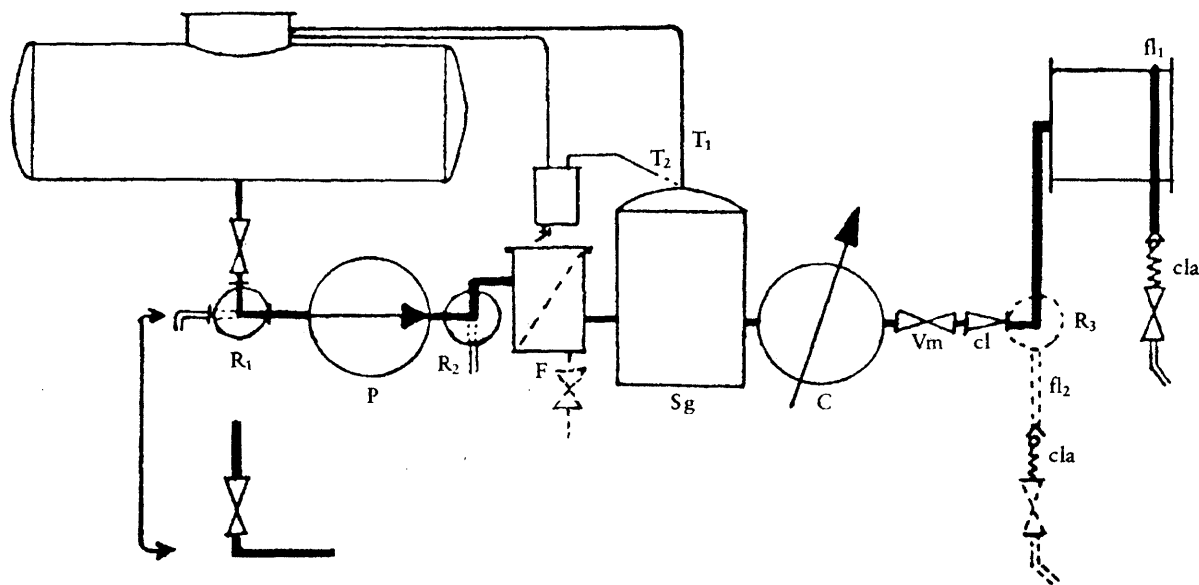
Utförandet av rörsystemet mellan tankfack och mätsystem skall säkerställa permanenta förbindelser.

- A: Virvelhämmare.
- R: Tvåvägsventil som medger uppmätning av leverans, leverans utan mätning samt tömning och påfyllning av tanken utan att vätskan passerar mätaren.
- Denna ventil är ej obligatorisk. Den får bytas ut mot en direkt förbindelse.
- F: Filter. En dräneringsventil tillåts endast om den innefattar en backventil som förhindrar att gas kommer in i mätsystemet.
- PgS: Särskild gasborttagare enligt punkt 1.1.5.
- V₁: Synglas till den särskilda gasborttagaren.
- T₁, T₂, T₃, T₄: Godtagna varianter av luftningsanordningen.
- T₁: returledning till tanken,
- T₂: luftning till atmosfären,
- T₃: kärl för att uppfånga vätskedroppar som bärs av gasfasen,
- T₄: utblåsningsventil.
- C: Mätare.
- va: Ventil som stängs automatiskt av den särskilda gasborttagaren om trycket är otillräckligt (för att ingen förångning skall ske i mätaren) eller om en gasficka uppstått i den särskilda gasborttagaren. Denna ventil skall också stänga om dess styrordning slutar fungera.
- I och II: Varianter på leveranssystem med tom slang.
- Variant I: Synglas V₂ av bräddningstyp.
- Variant II: Synglas enligt punkt 1.1.8, som också fungerar som gasindikator V₃.
- Vm: Manöverventil.
- Den automatiska ventilen va och manöverventilen Vm får kombineras i en särskild ventil som utför båda funktionerna. I så fall skall funktionerna vara oberoende av varandra.
- I variant II skall denna särskilda ventil vara placerad efter synglas V₃.
- at: Manuell luftningsanordning. Den får vara automatisk (t ex med automatisk stängning vid mätning och öppning efter fullbordad mätning).
- H: Vätskenivå.
- h: Tankbottens höjd ovanför överföringspunkten. Detta mått måste vara tillräckligt för att ända tills tanken är helt tömd säkerställa att flödet inte understiger mätarens minsta flöde.

Standardutförande S 3

Mätssystemet innefattar en pump, en gasavskiljare och en eller två fulla slangar.

- Medger a) uppmätt leverans från pump (full slang),
b) direkt leverans utan mätning (med eller utan pump); påfyllning och tömning av tanken utan att vätskan passerar mätaren.



Förklaringar till standardutförande S 3

- R₁:** Tvåvägsventil som medger uppmätning av leverans, leverans utan mätning samt påfyllning och tömning av tanken utan att vätskan passerar mätaren.
- Denna ventil är inte obligatorisk. Den får ersättas av en direkt förbindelse.
- P:** Pump. Pumpen kan vara reversibel. I så fall skall en backventil monteras mellan ventilen R₂ och gasavskiljaren Sg.
- R₂:** Ej obligatorisk tvåvägsventil, för direkt leverans utan mätning.
- F:** Filter. Filtret får vara försett med dräneringsventil.
- Sg:** Gasavskiljare enligt punkt 1.6.2.1.4. Vätskenivån i gasavskiljaren måste ligga högre än den i mätaren.
- T₁, T₂:** Godtagna varianter av luftningsanordningen.
- T₁:** Direkt återföring till tanken.
- T₂:** Återföring till tanken via ett kärl som fångar upp vätskedroppar som bärs av gasfasen.
- C:** Mätare.
- Vm:** Manöverventil.
- cl:** Backventil.
- fl₁:** Full slang på slangvinda.
- fl₂:** Ej obligatorisk full slang nummer två (mycket kort), för leveranser vid höga flöden.
- cla:** Ventil som förhindrar att den fulla slangen töms.
- R₃:** Anordning som medger leveranser med valfri slang i ett mätsystem med två slangar. Denna anordning måste uppfylla kraven i första stycket i punkt 1.10.1 och andra stycket i punkt 2.2.4.

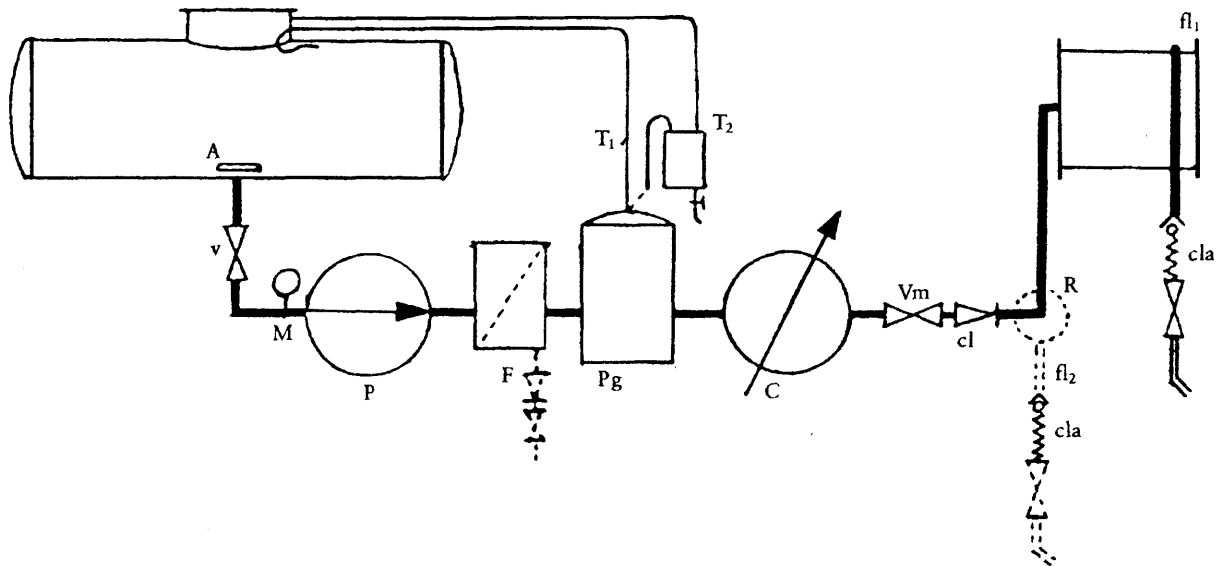
Förklaringar till standardutförande S 4

- R₁:** Tvåvägsventil för uppmätt leverans, leverans utan mätning samt tömning och påfyllning av tanken utan att vätskan passerar mätaren.
- Denna ventil är ej obligatorisk. Den får ersättas med en direkt förbindelse.
- P:** Pump. Pumpen får vara reversibel. I så fall skall en backventil monteras mellan ventilen R₂ och gasavskiljaren Sg.
- B:** Ej obligatorisk shunt som medger uppmätt leverans under självtryck (tom slang). Denna shunt godtas inte om ventilen R₁ monterats.
- R₂:** Ej obligatorisk tvåvägsventil för direkt leverans utan mätning.
- F:** Filter. Filtret får vara försett med dräneringsventil.
- Sg:** Gasavskiljare enligt punkt 1.6.2.1.4. Vätskenivån i gasavskiljaren skall ligga över den i mätaren.
- car:** Backventil som förhindrar gasströmning (vid leverans med tom slang).
- C:** Mätare.
- M:** Anslutning för manometer. Denna anslutning är endast obligatorisk om shunten B monterats.
- Anslutningen för manometer möjliggör kontroll vid första verifikation av att trycket i mätaren vid leverans under självtryck inte understiger atmosfärstrycket.
- at:** Automatisk eller manuell luftningsanordning. Om shunten B monterats skall denna luftningsanordning vara automatisk och ha tillräcklig tvärsnittsarea för att säkerställa att trycket i mätaren inte understiger atmosfärstrycket.
- Vm:** Manöverventil.
- I och II:** Varianter av leveransanordningen:
- Variant I: Med tom slang.
- Variant II: Med en tom och en full slang i kombination.
- cl:** Backventil.
- V₁:** Synglas av bräddningstyp.
- V₂:** Synglas enligt punkt 1.1.8, som också fungerar som gasindikator.
- fl₁:** Full slang på slangvinda.
- cla:** Ventil som förhindrar att den fulla slangen töms.
- R₃:** Anordning som medger leverans via antingen den fulla eller den tomma slangen. Denna anordning skall uppfylla kraven i första stycket i punkt 1.10.1 och andra stycket i punkt 2.2.4.

Standardutförande S 5

Mätssystemet innefattar en pump, en gasborttagare och en eller två fulla slangar.

Det medger endast uppmätt pumpad leverans (full slang).



Förklaringar till standardutförande S 5

Om tanken har flera fack skall mätsystemet vara direkt och permanent anslutet till ett visst fack utan grenrör.

A: Virvelhämmare.

V: Ventil av typen "öppen/stängd", som i praktiken förhindrar uppbromsning vid pumpinloppet.

M: Manometer för kontroll av att trycket vid pumpinloppet aldrig understiger atmosfärstrycket.

P: Pump.

F: Filter.

En dräneringsventil tillåts endast om den innefattar en backventil som förhindrar att gas kommer in i mätsystemet.

Pg: Gasborttagare. Två varianter, T₁ och T₂, godtas för luftningsanordning.

T₁: Direkt förbindelse mellan gasborttagaren och tanken. I detta fall skall förbindelsen mynna in i tanken längs tankväggen, så att avskiljning av vätskedroppar ur gasfasen underlättas.

T₂: Gasborttagare som står i förbindelse med tanken via ett kärl för uppfångning av vätskedroppar som bärs av gasfasen.

C: Mätare.

Vm: Manöverventil.

cl: Backventil.

fl₁: Full slang upprullad på slangvinda.

fl₂: Ej obligatorisk full slang nummer två (mycket kort) för leveranser vid höga flöden.

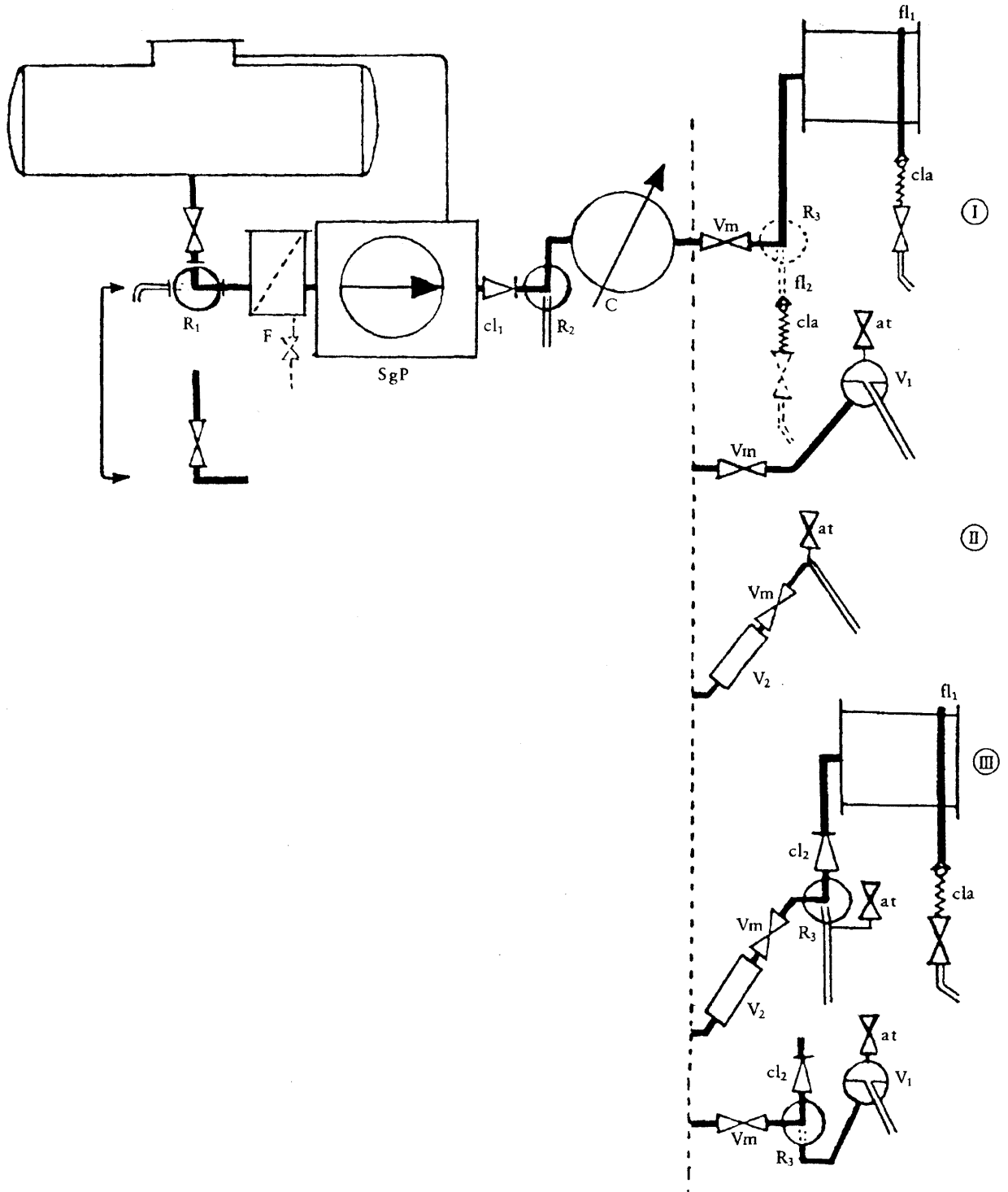
cla: Ventil som förhindrar att den fulla slangen töms.

R: Anordning som medger leveranser med valfri slang i mätsystem med två slangar. Anordningen skall uppfylla kraven i första stycket i punkt 1.10.1 och andra stycket i punkt 2.2.4.

Standardutförande S 6

Mätssystemet innefattar en gasavskiljare i kombination med matarpumpen, en eller två fulla slangar eller en tom slang eller en full och en tom slang.

- Medger: a) Uppmätt pumpad leverans (med full eller tom slang),
 b) Direkt leverans med eller utan pump utan att vätskan passerar mätaren, samt tömning och påfyllning av tanken utan att vätskan passerar mätaren.



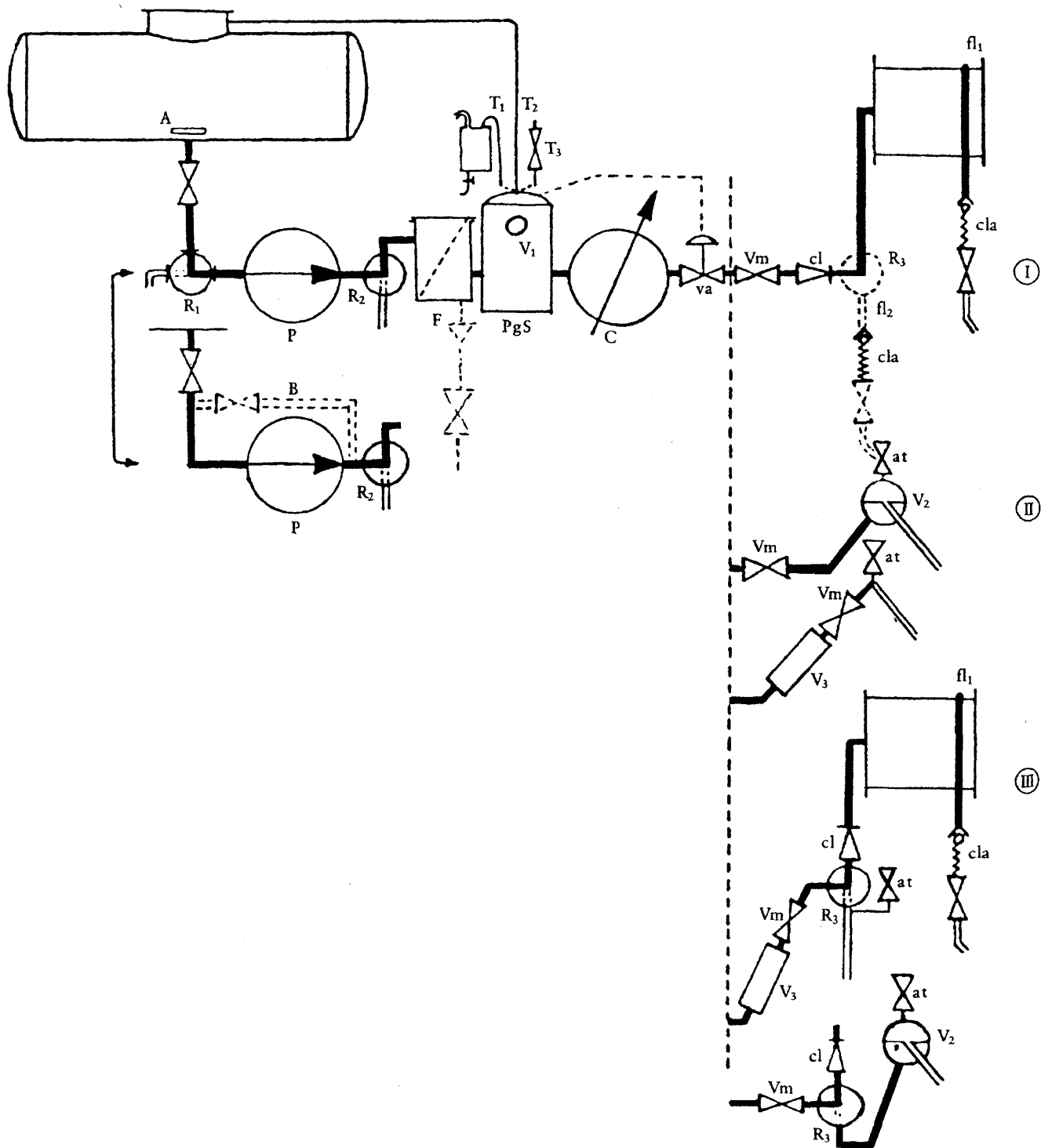
Förklaringar till standardutförande S 6

- R₁:** Tvåvägsventil som medger uppmätt leverans, leverans utan mätning samt tömning och påfyllning av tanken utan att vätskan passerar mätaren.
- Denna ventil är inte obligatorisk. Den får ersättas med en direkt förbindelse.
- F:** Filter. Filtret får vara försett med dräneringsventil.
- SgP:** Gasavskiljare i kombination med matarpump enligt beskrivningen i första stycket i punkt 1.6.2.1.2. Denna enhet skall uppfylla kraven i punkt 1.6.2.1.4. Den skall vara EEG-typgodkänd.
- cl₁:** Backventil. Denna ventil får vara monterad efter mätaren.
- R₂:** Ej obligatorisk tvåvägsventil för direkt leverans utan mätning.
- C:** Mätare.
- I, II, III:** Varianter av leveransanordning:
- Variant I: en eller två fulla slangar.
- Variant II: tom slang.
- Variant III: kombinationer av en full och en tom slang.
- Vm:** Manöverventil.
- V₁:** Synglas av bräddningstyp.
- V₂:** Synglas enligt punkt 1.1.8, som också fungerar som gasindikator.
- fl₁:** Full slang.
- fl₂:** Ej obligatorisk full slang nummer två (mycket kort), för leveranser vid höga flöden.
- cla:** Ventil som förhindrar att den fulla slangen töms.
- cl₂:** Backventil.
- at:** Automatisk eller manuell luftningsanordning.
- R₃:** Anordning som medger leveranser enligt valfri leveransmetod av två tillgängliga. Denna anordning skall uppfylla kraven i första stycket i punkt 1.10.1 och andra stycket i punkt 2.2.4.

Standardutförande S 7

Mätssystemet har en pump, en särskild gasborttagare, en eller två fulla slangar eller en tom slang eller en full och en tom slang.

- Medger a) uppmätt pumpad leverans (full eller tom slang),
 b) uppmätt leverans under självtryck (tom slang),
 c) direkt leverans med eller utan pump och utan mätning; tömning och påfyllning av tanken utan att vätskan passerar mätaren.



Förklaringar till standardutförande S 7

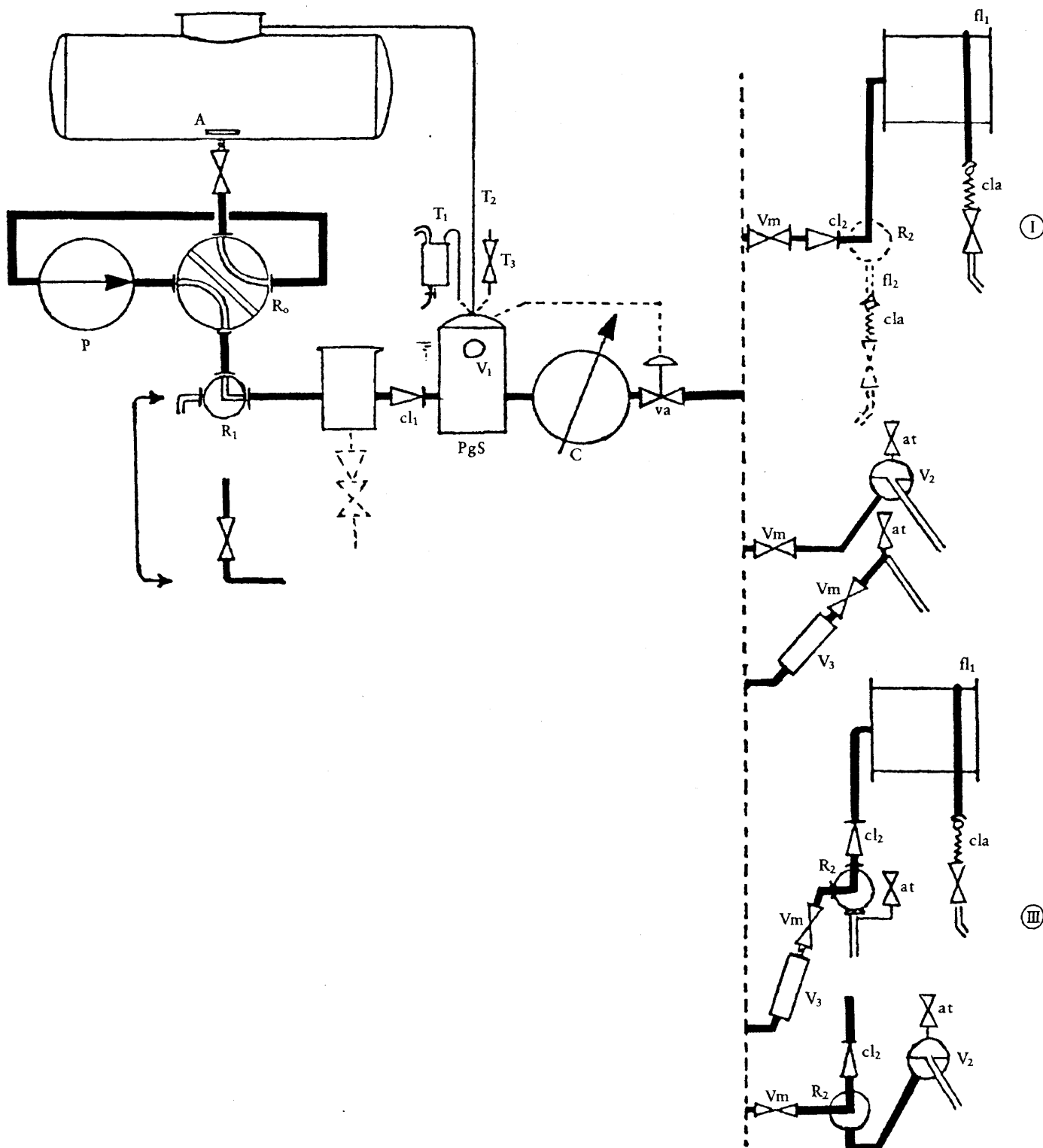
Om tanken har flera fack och om det är möjligt att använda ett grenrör, så skall ventilerna i botten av facken och ventilerna på inloppsröret vara av typen "öppen/stängd". Ledningarna mellan tankfacken och mätsystemet skall vara permanent anslutna.

- A: Virvelhämmare.
- R₁: Tvåvägsventil för uppmätt leverans, leverans utan mätning samt tömning och påfyllning av tanken utan att vätskan passerar mätaren.
Denna ventil är inte obligatorisk. Den får ersättas med en direkt förbindelse.
- P: Pump. Pumpen får vara reversibel. I så fall skall en backventil monteras mellan ventilen R₂ och den särskilda gasborttagaren PgS.
- B: Ej obligatorisk shunt som medger uppmätt leverans under självtryck (tom slang). Denna shunt godtas inte om ventilen R₁ monterats.
- R₂: Ej obligatorisk tvåvägsventil för direkt leverans utan mätning.
- F: Filter. En dräneringsventil tillåts endast om den innefattar en backventil som förhindrar att gas kommer in i mätsystemet.
- PgS: Särskild gasborttagare enligt punkt 1.1.5.
- V₁: Synglas till den särskilda gasborttagaren.
- T₁, T₁, T₃: Godtagna varianter av luftningsanordningen.
T₁: kärl för uppfångning av vätskedroppar som bärs av gasfasen.
T₁: återföring till tanken.
T₃: utblåsningsventil.
- C: Mätare.
- va: Ventil som stängs automatiskt av den särskilda gasborttagaren när trycket är för lågt för att förhindra ångbildning i mätaren eller när en gasficka bildas i gasborttagaren. Dessutom skall denna ventil stängas om dess styrsystem slutar fungera.
- I, II, III: Varianter av leveransanordningen.
Variant I: en eller två fulla slangar.
Variant II: tom slang.
Variant III: en kombination av en full och en tom slang.
- Vm: Manöverventil.
Den automatiska ventilen va och manöverventilen Vm får kombineras i en särskild ventil som utför båda funktionerna. I så fall skall funktionerna vara oberoende av varandra. Denna särskilda ventil skall sitta efter synglasen V₃ i de varianter (II och III) som har ett sådant synglas.
- cl: Backventil.
- V₂: Synglas av bräddningstyp.
- V₃: Synglas enligt punkt 1.1.8, som också fungerar som gasindikator.
- fl₁: Full slang upprullad på slangvinda.
- fl₂: Ej obligatorisk slang nummer två (mycket kort) för leverans vid höga flöden.
- cla: Ventil som förhindrar att den fulla slangen töms.
- at: Automatisk eller manuell luftningsanordning.
- R₃: Anordning som medger leveranser enligt valfri leveransmetod av två tillgängliga. Denna anordning skall uppfylla kraven i första stycket i punkt 1.10.1 och andra stycket i punkt 2.2.4.

Standardutförande S 8

Mätssystemet innefattar en pump, en trevägsventil, en särskild gasborttagare, en eller två fulla slangar eller en tom slang eller en full och en tom slang.

- Medger a) uppmätt pumpad leverans (full eller tom slang),
 b) uppmätt leverans under självtryck (tom slang),
 c) direkt leverans med eller utan pump och utan mätning; tömning och påfyllning av tanken utan att vätskan passerar mätaren.



Förklaringar till standardutförande S 8

Om tanken har flera fack och om det är möjligt att använda ett grenrör, så skall ventilerna i botten av facken och ventilerna på inloppsroret vara av typen "öppen/stängd". Ledningarna mellan tankfacken och mätsystemet skall vara permanent anslutna.

A: Virvelhämmare.

P: Pump.

R₀: Trevägsventil som tillsammans med ventilerna R₁ och R₂ möjliggör följande funktioner:

1. Uppmätt pumpad leverans eller pumpad leverans utan mätning (full eller tom slang).
2. Uppmätt leverans under självtryck eller leverans utan mätning under självtryck (tom slang), samt tömning och påfyllning av tanken.
3. Påfyllning av tanken med hjälp av pumpen P.

R₁: Denna tvåvägsventil är inte obligatorisk. Den får ersättas med en direkt förbindelse.

F: Filter.

En dräneringsventil tillåts endast om den innefattar en backventil som förhindrar att gas kommer in i mätsystemet.

cl₁: Backventil.

PgS: Särskild gasborttagare enligt punkt 1.1.5.

V₁: Synglas till den särskilda gasborttagaren.

T₁, T₂, T₃: Godtagna varianter av luftningsanordningen.

T₁: kärl för att uppfånga vätskedroppar som bärs av gasfasen.

T₂: återföring till tanken.

T₃: utblåsningsventil.

C: Mätare.

va: Ventil som stängs automatiskt av den särskilda gasborttagaren när trycket är för lågt för att förhindra ångbildning i mätaren eller när en gasficka bildas i gasborttagaren. Dessutom skall denna ventil stängas om dess styrsystem slutar fungera.

I, II, III: Varianter av leveransanordningen.

Variant I: en eller två fulla slangar.

Variant II: tom slang.

Variant III: en kombination av en full och en tom slang.

Vm: Manöverventil.

Den automatiska ventilen va och manöverventilen Vm får kombineras i en särskild ventil som utför båda funktionerna. I så fall skall funktionerna vara oberoende av varandra.

Denna särskilda ventil skall sitta efter synglasen V₃ i de varianter (II och III) som har ett sådant synglas.

cl₂: Backventil.

V₂: Synglas av bräddningstyp.

V₃: Synglas enligt punkt 1.1.8, som också fungerar som gasindikator.

fl₁: Full slang upprullad på slangvinda.

fl₂: Ej obligatorisk slang nummer två (mycket kort) för leverans vid höga flöden.

cla: Ventil som förhindrar att den fulla slangen töms.

at: Automatisk eller manuell luftningsanordning.

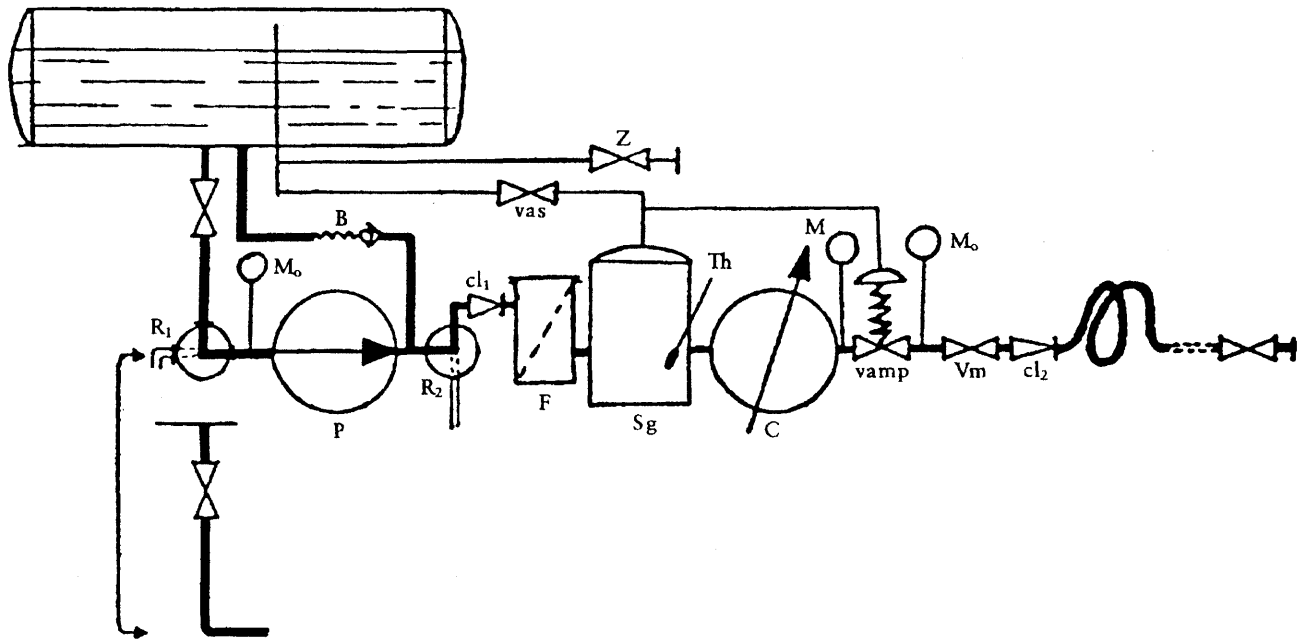
R₂: Anordning som medger leveranser enligt valfri leveransmetod av två tillgängliga. Denna anordning skall uppfylla kraven i första stycket i punkt 1.10.1 och andra stycket i punkt 2.2.4.

Standardutförande S 9

Mätssystemet innefattar en pump, en gasavskiljare, en tryckhållningsventil och en full slang.

Medger a) uppmätt pumpad leverans (full slang).

b) leverans med eller utan pump utan mätning; tömning och påfyllning av tanken utan att vätskan passerar mätaren.



Förklaringar till standardutförande S 9

- R₁:** Tvåvägsventil för uppmätt leverans samt för tömning och påfyllning av tanken utan att vätskan passerar mätaren.
Denna ventil är inte obligatorisk. Den får ersättas av en direkt förbindelse.
- P:** Pump.
- B:** Reglerbar shunt förbi pumpen, ansluten till tanken.
- R₂:** Ej obligatorisk tvåvägsventil för direkt leverans utan mätning.
- cl₁:** Backventil enligt punkt 2.4.1. Den får också placeras mellan filtret och gasavskiljaren.
- F:** Filter.
- Sg:** Gasavskiljare som uppfyller kraven i antingen punkt 1.6.2.1.4 eller andra stycket i punkt 2.4.3.1. Luftningsanordningen är ansluten till gasfasen i tanken. En ventil "vas" får av säkerhetsskäl monteras på denna anordning. I så fall skall den sitta mellan tanken och förgreningen som leder till ventilen "vamp".
- C:** Mätare.
- vamp:** Automatisk tryckhållningsventil, inställd för att upprätthålla ett tryck som är minst 100 kPa högre än vätskans mättnadstryck i tanken.
- Vm:** Manöverventil.
- cl₂:** Backventil.
- Z:** Rör för gasfasen, som endast får användas vid påfyllning av fordonets tank och för att uppsamla produkten vid kontroll av mätsystemet.
- Th:** Termometer. Denna termometer skall sitta nära mätaren, antingen i gasavskiljaren eller vid mätarens inlopp eller utlopp.
- M:** Obligatorisk manometer.
- M₀:** Ej obligatoriska manometrar.
- Anmärkning:** a) För att säkerställa att kraven i punkt 2.4.5 beaktas, skall på en skylt tydligt anges att gasfasen i fordonets tank och i kundens tank inte får vara förbundna.
b) Säkerhetsventiler får monteras. I så fall skall de uppfylla kraven i punkt 2.4.6.