



2026/1064

10.6.2026

IZVEDBENI SKLEP KOMISIJE (EU) 2026/1064

z dne 8. junija 2026

o določitvi pravil za uporabo Uredbe (EU) 2024/982 Evropskega parlamenta in Sveta glede avtomatiziranega iskanja in izmenjave policijskih biometričnih podatkov prek prümskega usmerjevalnika

EVROPSKA KOMISIJA JE –

ob upoštevanju Pogodbe o delovanju Evropske unije,

ob upoštevanju Uredbe (EU) 2024/982 Evropskega parlamenta in Sveta z dne 13. marca 2024 o avtomatiziranem iskanju in izmenjavi podatkov za policijsko sodelovanje ter spremembi sklepov Sveta 2008/615/PNZ in 2008/616/PNZ ter uredb (EU) 2018/1726, (EU) 2019/817 in (EU) 2019/818 Evropskega parlamenta in Sveta (Uredba Prüm II) ⁽¹⁾ ter zlasti člena 5(3), člena 8(2) in (3), člena 9(3), člena 13(2) in (3), člena 14(2), člena 22(2) in (3), člena 23(2), člena 31 ter člena 37(6) Uredbe,

ob upoštevanju naslednjega:

- (1) Uredba (EU) 2024/982 vzpostavlja okvir za avtomatizirano iskanje in izmenjavo nekaterih kategorij podatkov za čezmejno policijsko sodelovanje, vključno z avtomatizirano izmenjavo biometričnih podatkov med državami članicami in Europolom za preprečevanje čezmejnega kriminala in boj proti njemu.
- (2) Na podlagi Uredbe (EU) 2024/982 mora Komisija določiti tehnična pravila za avtomatizirano iskanje in izmenjavo biometričnih podatkov, in sicer profilov DNK, daktiloskopskih podatkov in podob obraza, ki se izvajata prek prümskega usmerjevalnika.
- (3) Zato je treba opredeliti tehnične standarde, postopke in specifikacije za delovanje prümskega usmerjevalnika in povezanih storitev, da bo agencija eu-LISA lahko opredelila zasnovo usmerjevalnika ter pripravila tehnične specifikacije, preskušanje ter splošno vodenje in usklajevanje projektov.
- (4) Za učinkovito izmenjavo biometričnih podatkov so potrebne standardizirane oblike, edinstveni identifikatorji ter usklajeni protokoli za profile DNK, daktiloskopske podatke in podobe obraza. Uporaba mednarodno priznanih standardov bi morala zagotoviti interoperabilnost in združljivost med sistemi držav članic in z Europolom. Za zagotovitev dosledne in točne avtomatizirane obdelave ustrezna tehnična pravila določajo kode subjektov, strukture sporočil, koristno vsebino podatkov in mehanizme usmerjanja.
- (5) Izmenjavo občutljivih biometričnih podatkov bi bilo treba ščititi pred nepooblaščenim dostopom, nedovoljenim spreminjanjem in izgubo, prümski usmerjevalnik pa bi moral delovati kot sistem z visoko razpoložljivostjo ter redundanco na primarni in rezervni lokaciji. Zato je treba opredeliti varne komunikacijske protokole, mehanizme za samodejno ponovno poskušanje in postopke spremljanja. Taki protokoli, mehanizmi in postopki bi morali zagotavljati zanesljivost sistema, pravočasne odzive in obravnavanje napak, da bo čezmejna izmenjava podatkov neprekinjena.
- (6) Za zanesljivo identifikacijo in preverjanje bi morala izmenjava profilov DNK, daktiloskopskih podatkov in podob obraza izpolnjevati minimalne standarde kakovosti. Postopki samodejnega ujemanja bi se morali dopolnjevati z ročnim forenzičnim pregledom za potrjevanje ujemanj in zahtevkov za osnovne podatke. Zato je bistveno določiti tehnična pravila za oblike profilov, ločljivost, ujemanje lokusov, razvrščanje kandidatov, postopke ponovnega ujemanja in poročanje. To bi moralo zagotavljati, da se lahko izmenjani podatki točno tolmačijo in uporabljajo za kazenske preiskave v skladu z Uredbo (EU) 2024/982.
- (7) V skladu s členoma 1 in 2 Protokola št. 22 o stališču Danske, ki je priložen Pogodbi o Evropski uniji in Pogodbi o delovanju Evropske unije, Danska ni sodelovala pri sprejetju Uredbe (EU) 2024/982, ki zato zanjo ni zavezujoča in se v njej ne uporablja. Ta sklep za Dansko zato ni zavezujoč in se v njej ne uporablja.
- (8) Irsko Uredba (EU) 2024/982 zavezuje, zato jo zavezuje tudi ta sklep.

⁽¹⁾ UL L, 2024/982, 5.4.2024, ELI: <http://data.europa.eu/eli/reg/2024/982/oj>.

- (9) Prümški usmerjevalnik prispeva k zagotavljanju čezmejnih digitalnih javnih storitev. Ker se s tem sklepom uvajajo zavezujoče zahteve, ki vplivajo na njihov razvoj, je v skladu s členom 3 Uredbe (EU) 2024/903 Evropskega parlamenta in Sveta ⁽²⁾ (Akt o interoperabilni Evropi) potrebna ocena interoperabilnosti. Ta ocena je bila izvedena, poročilo o njej pa bo objavljeno na portalu interoperabilne Evrope.
- (10) Evropski nadzornik za varstvo podatkov je mnenje podal 27. januarja 2026.
- (11) Ukrepi iz tega sklepa so v skladu z mnenjem Odbora Prüm II, ustanovljenega s členom 77 Uredbe (EU) 2024/982 –

SPREJELA NASLEDNJI SKLEP:

Člen 1

V tem sklepu se uporabljajo naslednje opredelitve pojmov:

- (a) „subjekt“ pomeni državo članico ali Europol;
- (b) „subjekt prošilec“ pomeni državo članico ali Europol, ki začne poizvedbo;
- (c) „zaprošeni subjekt“ pomeni državo članico ali Europol, ki prejme poizvedbo in začne odgovor;
- (d) „transakcija“ pomeni eno transakcijo poizvedbe in ustrezne transakcije odgovora;
- (e) „kvotna točka“ pomeni točko, ki se porabi za vsako transakcijo, ki jo prejme, obdela in nanjo odgovori zaprošeni subjekt;
- (f) „delni lokus“ pomeni lokus s samo enim zapolnjenim alelom;
- (g) „referenčna podoba obraza“ pomeni podobo obraza, posneto v nadzorovanem okolju;
- (h) „sporna podoba obraza“ pomeni podobo obraza, posneto v nenadzorovanem okolju;
- (i) „ponovno ugotavljanje ujemanja“ pomeni opravilo, ki ga usmerjevalnik izvede za homogeno razvrstitev kandidatov s primerjavo biometričnih podatkov, uporabljenih za poizvedbo, in biometričnih podatkov, poslanih v transakcijah odgovora s strani zaprošenih subjektov, v skladu s členom 37(4) Uredbe (EU) 2024/982.

Člen 2

Specifikacije v zvezi s tehničnimi pravili za avtomatizirano iskanje in izmenjavo biometričnih podatkov prek prümškega usmerjevalnika so določene v Prilogi.

Člen 3

Ta sklep začne veljati dvajseti dan po objavi v *Uradnem listu Evropske unije*.

V Bruslju, 8. junija 2026

Za Komisijo
predsednica
Ursula VON DER LEYEN

⁽²⁾ Uredba (EU) 2024/903 Evropskega parlamenta in Sveta z dne 13. marca 2024 o določitvi ukrepov za visoko raven interoperabilnosti javnega sektorja v Uniji (Akt o interoperabilni Evropi) (UL L, 2024/903, 22.3.2024, ELI: <http://data.europa.eu/eli/reg/2024/903/oj>).

PRILOGA

Tehnična pravila za avtomatizirano iskanje in izmenjavo biometričnih podatkov prek prümškega usmerjevalnika iz člena 2**POGLAVJE 1: Usmerjevalnik**

1. Preglednica kod subjektov

Subjekti prosilci in zaprošeni subjekti se identificirajo z dvočrkovno oznako iz standarda ISO 3166. Če subjekt nima dodeljene oznake ISO, je ta opredeljena v preglednici 1.

*Preglednica 1***Seznam oznak subjektov, ki se uporabljajo pri avtomatiziranih izmenjavah na podlagi Uredbe Prüm II**

Ime subjekta	Oznaka
Avstrija	AT
Belgija	BE
Bolgarija	BG
Ciper	CY
Češka	CZ
Nemčija	DE
Estonija	EE
Španija	ES
Finska	FI
Francija	FR
Grčija	GR
Hrvaška	HR
Madžarska	HU
Irska	IE
Italija	IT
Litva	LT
Luksemburg	LU
Latvija	LV
Malta	MT
Nizozemska	NL
Poljska	PL
Portugalska	PT
Romunija	RO
Švedska	SE
Slovenija	SI
Slovaška	SK
Usmerjevalnik EU	EU
Europol	EP

2. Tehnični postopek za usmerjevalnik, prek katerega se poizveduje v podatkovnih zbirkah držav članic in podatkih Europolu

Usmerjevalnik za izmenjavo podatkov s subjekti uporablja omrežje TESTA Eurodomain⁽¹⁾ ali njegove poznejše izvedbe. Usmerjevalnik in subjekti si izmenjujejo podatke z asinhronimi transakcijami prek spletnih storitev. Vse transakcije med vsemi subjekti opredeli agencija eu-LISA.

Spletne storitve temeljijo na istih komunikacijskih protokolih in obliki sporočil, kot jih uporablja evropski iskalni portal. Spletne storitve izvajajo vsi subjekti za obdelavo naslednjih transakcij:

- (a) poizvedba v prvem koraku, ki jo subjekt prosilec prek usmerjevalnika naslovi na enega ali več zaprošenih subjektov:
 - (1) poizvedba o DNK;
 - (2) poizvedba o daktiloskopskih podatkih;
 - (3) poizvedba o podobi obraza;
- (b) odgovor v prvem koraku, ki ga en ali več zaprošenih subjektov prek usmerjevalnika pošlje subjektu prosilcu:
 - (1) odgovor o DNK;
 - (2) odgovor o daktiloskopskih podatkih;
 - (3) odgovor o podobi obraza;
- (c) zaprosilo v drugem koraku za osnovne podatke, ki ga subjekt prosilec prek usmerjevalnika naslovi na zaprošeni subjekt:
 - (1) zaprosilo za osnovne podatke na podlagi DNK;
 - (2) zaprosilo za osnovne podatke na podlagi daktiloskopskih podatkov;
 - (3) zaprosilo za osnovne podatke na podlagi podobe obraza;
- (d) odgovor v drugem koraku za osnovne podatke, ki ga zaprošeni subjekt prek usmerjevalnika naslovi na subjekt prosilec:
 - (1) odgovor o osnovnih podatkih na podlagi DNK;
 - (2) odgovor o osnovnih podatkih na podlagi daktiloskopskih podatkov;
 - (3) odgovor o osnovnih podatkih na podlagi podobe obraza.

Spletne storitve komunicirajo z ustreznimi storitvami v usmerjevalniku, da se podatki pravilno obdelajo in usmerijo k drugim subjektom.

Vsaka spletna storitev je lahko dostopna prek posebne sheme za dodeljevanje naslovov IP, da se upoštevajo primeri, ko je v izmenjavo vključenih več različnih organov.

Spletne storitve se lahko združijo v eno ali več nacionalnih kontaktnih točk.

Agencija eu-LISA za vsako transakcijo določi posebno usmerjevalno ovojnico.

Usmerjevalna ovojnica vsebuje naslednje informacije o usmerjanju:

- subjekt prosilec;
- zaprošeni subjekt;
- vrsta transakcije za poizvedbo in oznaka transakcije poizvedbe;
- vrsta transakcije za odgovor in oznaka transakcije odgovora;
- vrsta transakcije za možnost ponovnega ugotavljanja ujemanja, če ga subjekt prosilec zahteva; te informacije o usmerjanju se ne uporabljajo za profile DNK;
- zahtevano število kandidatov.

Usmerjevalna ovojnica lahko vsebuje dodatne informacije o usmerjanju, kot so neobvezne lastnosti in anonimni podatki, potrebni za pripravo statistike, kot je opredeljeno v oddelku 5.4.

⁽¹⁾ TESTA Eurodomain je varno zasebno omrežje na ravni EU, ki omogoča šifrirano in zanesljivo izmenjavo podatkov med institucijami EU, organi držav članic in agencijami, zlasti kar zadeva občutljive informacije, kot so podatki za preprečevanje, odkrivanje in preiskovanje kaznivih dejanj ter pravosodje.

V usmerjevalno ovojnico se vstavi dejanska koristna podatkovna vsebina.

Koristno podatkovno vsebino določi agencija eu-LISA. Subjekt prosilec zagotovi, da je koristna podatkovna vsebina pravilno oblikovana. Zaprošeni subjekt pa zagotovi, da je pravilno oblikovan odgovor.

V primeru ponovnega ugotavljanja ujemanja usmerjevalnik validira koristno podatkovno vsebino. V vseh drugih primerih usmerjevalnik ne validira koristne podatkovne vsebine.

Zaprošeni subjekt validira koristno podatkovno vsebino, da preveri, ali se zagotovo lahko pravilno obdela.

Če zaprošeni subjekt ne more pravilno obdelati koristne podatkovne vsebine, se prek usmerjevalnika subjektu prosilcu pošlje sporočilo o napaki pri transakciji. Obliko in podrobnosti tega standardiziranega sporočila o napaki pri transakciji določi agencija eu-LISA. Navedeno sporočilo vsebuje kode napak v zvezi z zaprošenim subjektom in usmerjevalnikom.

3. Oblika odgovorov usmerjevalnika in postopek

Vsaka transakcija, poslana spletni storitvi za poizvedbo (v nadaljnjem besedilu: transakcija poizvedbe), se identificira z oznako transakcije poizvedbe, ki je sestavljena iz dvočrkovne kode subjekta prosilca, ki ji sledi edinstvena koda, sestavljena iz datuma in časa poizvedbe ter številke poizvedbe.

Vsaka transakcija, poslana spletni storitvi za odgovor (v nadaljnjem besedilu: transakcija odgovora), se sklicuje na oznako transakcije poizvedbe iz transakcije poizvedbe.

Vsaka transakcija odgovora, ki jo pošljejo zaprošeni subjekti, se identificira z oznako transakcije odgovora, ki je sestavljena iz dvočrkovne kode zaprosenega subjekta, ki ji sledi edinstvena koda, sestavljena iz datuma in časa odgovora ter številke odgovora.

Obliko in podrobnosti oznak transakcij poizvedbe in oznak transakcij odgovora določi agencija eu-LISA.

Kadar usmerjevalnik prejme transakcijo odgovora, se ta transakcija odgovora po zaprosenem subjektu vrne subjektu prosilcu. Vsebuje sklic se na oznako transakcije poizvedbe iz prvotne transakcije poizvedbe in oznako transakcije odgovora iz transakcije odgovora. Če usmerjevalnik javi iztek časovne omejitve, oznako transakcije odgovora ustvari usmerjevalnik v skladu z obliko, ki jo določi agencija eu-LISA. Usmerjevalnik izbriše vse odgovore, ki jih prejme po tem, ko za določeno transakcijo javi iztek časovne omejitve.

Vsako transakcijo potrdi ustrezna spletna storitev.

V vsaki transakciji poizvedbe so vsi biometrični referenčni podatki (referenčni podatki o DNK, daktiloskopski referenčni podatki ali referenčni podatki o podobi obraza) enolično označeni z referenčno številko podatkov, ki jo ustvari subjekt prosilec, v skladu s členi 7, 12 in 21 Uredbe (EU) 2024/982.

V vsaki transakciji odgovora so vsi ujemaajoči se biometrični podatki (profili DNK, daktiloskopski podatki ali podobe obraza) enolično označeni z referenčno številko podatkov, ki jo ustvari zaprošeni subjekt, v skladu s členi 9, 15 in 24 Uredbe (EU) 2024/982. Obliko in podrobnosti referenčne številke podatkov določijo subjekti.

Ta referenčna številka podatkov enolično identificira biometrične podatke in se uporablja pri zahtevanju osnovnih podatkov.

4. Možnost ponovnega ugotavljanja ujemanja: tehnična pravila za primerjavo in razvrščanje kandidatov med biometričnimi podatki

V skladu s členom 37(4) Uredbe (EU) 2024/982 lahko subjekt prosilec za transakcije poizvedbe na podlagi daktiloskopskih podatkov in podob obraza od usmerjevalnika zahteva, naj za vsako transakcijo izvede ponovno ugotavljanje ujemanja njegovih biometričnih podatkov in biometričnih podatkov, prejetih od zaprosenih subjektov.

Ponovno ugotavljanje ujemanja izvede komponenta za ponovno ugotavljanje ujemanja biometričnih podatkov, ki je ločena storitev platforme, na kateri gostuje tudi skupna storitev za ugotavljanje ujemanja biometričnih podatkov.

Ne glede na to, ali je subjekt prosilec izbral možnost ponovnega ugotavljanja ujemanja ali ne, prejme sezname kandidatov, vključno z datotekami NIST s popolnim naborom daktiloskopskih podatkov ali podob obraza vsakega zaprosenega subjekta, ko jih usmerjevalnik prejme od zaprosenega subjekta. Usmerjevalnik ustvari sporočilo o izteku časovne omejitve takoj, ko ga zazna.

4.1. Ponovno ugotavljanje ujemanja sledi prstnih odtisov z odtisi desetih prstov

Kadar subjekt prosilec za primerjanje sledi prstnih odtisov z odtisi desetih prstov izbere ponovno ugotavljanje ujemanja, usmerjevalnik začasno shrani sezname kandidatov, ki jih je prejel od zaprosenih subjektov, in uporabi posebne funkcionalnosti platforme, kjer gostuje skupna storitev za ugotavljanje ujemanja biometričnih podatkov, da izvede ponovno ugotavljanje ujemanja sledi prstnih odtisov, prejetih od subjekta prosilca, s kandidati, ki jih je prejel od zaprosenih subjektov.

Ponovno ugotavljanje ujemanja se izvede le za sled prstnega odtisa in tistega od odtisov desetih prstov, za katerega se ugotovi možno ujemanje.

S postopkom ponovnega ugotavljanja ujemanja se ustvari novo razvrščen seznam vseh evidenc, prejetih od zaprosenih subjektov. Na tem novo razvrščenem seznamu se uporabljajo identifikatorji naborov odtisov desetih prstov. Subjekt prosilec lahko zahteva, da se mu vse datoteke NIST z odtisi desetih prstov posredujejo kot del novo razvrščenega seznama, in sicer kot del neobveznega parametra v ovojnici transakcije.

Kadar subjekt prosilec v prvi transakciji poizvedbe izbere možnost ponovnega ugotavljanja ujemanja, usmerjevalnik sproži ponovno ugotavljanje ujemanja za dejansko prejete kandidate.

Na novo razvrščenem seznamu se navede, kateri zaproseni subjekti se niso odzvali do izteka časovne omejitve.

4.2. Ponovno ugotavljanje ujemanja sledi odtisa dlani z odtisi dlani

Kadar subjekt prosilec izbere ponovno ugotavljanje ujemanja sledi odtisa dlani z odtisi dlani, se uporabi postopek iz točke 4.1.

4.3. Ponovno ugotavljanje ujemanja sledne podobe obraza s podobami obraza s prijetja

Kadar subjekt prosilec izbere ponovno ugotavljanje ujemanja sledne podobe obraza s podobami obraza s prijetja, se uporablja postopek iz točke 4.1.

5. Opis sistema

5.1. Razpoložljivost sistema

Primarni usmerjevalnik bo vzpostavljen in upravljan na primarni lokaciji agencije eu-LISA, rezervni usmerjevalnik pa na rezervni lokaciji.

Primarni usmerjevalnik se vzpostavi in upravlja kot visoko razpoložljiv sistem s polno redundanco na primarni lokaciji agencije eu-LISA.

Vsi subjekti za vse spletne storitve vedno komunicirajo z enim samim usmerjevalnikom.

Preklapljanje vseh subjektov s primarne lokacije na rezervno lokacijo (in obratno) je podprto z avtomatiziranimi mehanizmi, ki jih izvajajo vsi subjekti in temeljijo na statusu lokacij usmerjevalnika, ki ga bo določala agencija eu-LISA.

Spletne storitve na usmerjevalniku se ne izvajajo tako, da bi se zagotavljala stalnost prejetih podatkov na vseh mestih. Vsaka transakcija je „določena“, da se izvede v okviru določenega usmerjevalnika. Kadar primarni usmerjevalnik ni na voljo, so subjekti o tem samodejno obveščeni na podlagi odločitve agencije eu-LISA, nadaljnje transakcije pa se usmerijo na usmerjevalnik na rezervni lokaciji. Vse tekoče transakcije, ki se še niso zaključile v primarnem usmerjevalniku, se štejejo za izgubljene in privedejo do izteka časovne omejitve.

Vsaka stranka spletne storitve, ne glede na to, ali je subjekt prosilec, zaproseni subjekt ali sam usmerjevalnik, izvaja avtomatiziran mehanizem za ponovni poskus. Če ustreza storitev ni na voljo, stranka in usmerjevalnik ponovno poskusita, dokler se ne izteče časovna omejitev. Vrednost časovne omejitve je specifična za vsako spletno storitev in vsak subjekt, opredeli pa jo agencija eu-LISA.

Vsak subjekt obravnava napake v okviru svojih spletnih storitev, da ima popoln pregled nad svojimi neuspešnimi vhodnimi in izhodnimi transakcijami.

Spletne storitve usmerjevalnika izvajajo mehanizem za obravnavanje napak in poročanje o njih na podlagi tehničnih potrdil, ki jih prejmejo ali ne prejmejo od subjektov, kar agenciji eu-LISA omogoča, da je obveščena o nerazpoložljivosti spletnih storitev subjektov. Agencija eu-LISA stopi v stik s subjektom, katerega spletna storitev dalj časa stalno ni bila na voljo. Agencija eu-LISA stopi v stik tudi s subjektom, pri katerem stalno prihaja do izteka časovne omejitve.

Usmerjevalnik zagotavlja medsystemsko transakcijo, ki omogoča redno in samodejno poizvedovanje o dejanski razpoložljivosti spletnih storitev pri različnih subjektih. Vsi subjekti lahko o zbranih statusih razpoložljivosti poizvedujejo prek spletne storitve, ki jo zagotavlja usmerjevalnik.

Kadar se zaprosilo stranke konča zaradi izteka časovne omejitve, subjekt prosilec prejme obvestilo in se mora odločiti, ali bo ponovil transakcijo zaprosenemu subjektu, ki prejšnje ni mogel dokončati. Zaprošeni subjekt prejme obvestilo o nepopolnih transakcijah, ki jih zaproseni subjekt ne odšteje od dnevne kvote.

5.2. Avtomatizirano iskanje (poizvedba in odgovor)

Za avtomatizirano iskanje profilov DNK v skladu s členom 6(2) in (3) Uredbe (EU) 2024/982, za avtomatizirano iskanje daktiloskopskih podatkov v skladu s členom 11(1) Uredbe (EU) 2024/982 in za avtomatizirano iskanje podob obraza v skladu s členom 20(1) Uredbe (EU) 2024/982 se poizvedbe obdelujejo po popolnoma avtomatiziranem postopku. Za ugotavljanje ujemanja po sorodstvu na podlagi profilov DNK se poizvedbe obdelajo po polavtomatiziranem postopku.

Postopek avtomatiziranega iskanja profilov DNK je opisan v poglavju 2. Postopek avtomatiziranega iskanja daktiloskopskih podatkov je opisan v poglavju 3. Postopek avtomatiziranega iskanja podob obraza je opisan v poglavju 4.

Če subjekt prosilec pošlje transakcijo poizvedbe, ki je zaproseni subjekt ne podpira, se subjektu prosilcu pošlje poslovno sporočilo, v katerem je navedeno, da zaproseni subjekt ne podpira zaprošene transakcije.

Vsaka transakcija poizvedbe o profilih DNK, od subjekta prosilca prek usmerjevalnika do enega ali več zaprosenih subjektov, lahko vsebuje do 500 profilov. Ustrezna transakcija odgovora, od zaprosenega subjekta prek usmerjevalnika do subjekta prosilca, za vsak profil, po katerem se poizveduje, ne vsebuje nobenega ujemajočega se kandidata ali pa vsebuje enega ali več ujemajočih se kandidatov.

5.3. Izmenjava osnovnih podatkov (poizvedba in odgovor)

V skladu s členom 6(6) in (7), členom 11(2) in členom 20(2) Uredbe (EU) 2024/982 se lahko subjekt prosilec po prejemu odgovorov iz usmerjevalnika odloči za potrditev ujemanja dveh biometričnih podatkov. Kadar se subjekt prosilec odloči za potrditev ujemanja, ročno pregleda rezultate.

Subjekt prosilec z eno samo transakcijo prek usmerjevalnika obvesti zaproseni subjekt o potrjenem ujemanju ter pošlje opis dejstev in navedbo zadevnega kaznivega dejanja z uporabo skupne preglednice kategorij kaznivih dejanj iz izvedbenega akta, sprejetega v skladu s členom 11b(1), točka (a), Okvirnega sklepa Sveta 2009/315/PNZ^(*). Usmerjevalnik standardizira ta prenos z oznakami iz skupne preglednice kategorij kaznivih dejanj.

Subjekt prosilec zaprosenemu subjektu, ki ima v lasti te podatke, pošlje oznako transakcije poizvedbe, oznako transakcije odgovora in referenčno številko podatkov za ujemajoče se biometrične podatke, ki jih je prejel od zaprosenega subjekta. Kombinacija teh treh oznak je edinstvena in jo lahko zaproseni subjekt uporabi za preverjanje točnosti zaprosila za osnovne podatke.

Zaprošeni subjekt uporabi referenčno številko podatkov za zbiranje osnovnih podatkov iz evidence biometričnih podatkov, za katere je bilo ugotovljeno morebitno ujemanje. Zaprošeni subjekt pošlje osnovne podatke nazaj subjektu prosilcu v 48 urah v skladu s členom 47(1) Uredbe (EU) 2024/982.

(*) Okvirni sklep Sveta 2009/315/PNZ z dne 26. februarja 2009 o organizaciji in vsebini izmenjave informacij iz kazenske evidence med državami članicami (UL L 93, 7.4.2009, str. 23, ELI: http://data.europa.eu/eli/dec_framw/2009/315/oj).

Ko je ujemanje ročno potrjeno ter je subjekt prosilec poslal opis dejstev in navedbo zadevnega kaznivega dejanja, zaproseni subjekt v skladu s členom 47 prek usmerjevalnika v 48 urah vrne sklop osnovnih podatkov. Vrnitev osnovnih podatkov se ne uporablja, kadar je iskanje, ki ga je izvedla zaprosena država članica, privedlo do ujemanja s podatki tretjih držav, ki jih je zagotovil Europol. V tem primeru se nadalje ukrepa v skladu z Uredbo (EU) 2016/794 Evropskega parlamenta in Sveta ⁽⁷⁾.

Zaproseni subjekt v odgovoru navede, ali subjektu prosilcu predhodno dovoli obdelavo predloženih biometričnih in osnovnih podatkov za druge namene v skladu s členom 50(1) Uredbe (EU) 2024/982.

V skladu s členom 6(7) Uredbe (EU) 2024/982 se lahko zaproseni subjekt odloči tudi za potrditev ujemanja dveh profilov DNK. Kadar se zaproseni subjekt odloči za potrditev ujemanja, ročno pregleda rezultate, da potrdi ujemanje ter začne neodvisno in nenaročeno transakcijo prek usmerjevalnika subjektu prosilcu, da zaprosi za osnovne podatke. V tem primeru se uporablja enak postopek izmenjave osnovnih podatkov.

Struktura osnovnih podatkov je v skladu z univerzalnim formatom sporočil (UMF). Tehnične specifikacije izmenjave osnovnih podatkov določi agencija eu-LISA.

Če: (i) zaproseni subjekt po oceni sorazmernosti zaprosila v skladu s členom 47(1), točka (c), Uredbe (EU) 2024/982 ne more poslati osnovnih podatkov ali (ii) je bila sodna odobritev zavrnjena v skladu s členom 47(2) Uredbe (EU) 2024/982 ali (iii) ima zaproseni subjekt v nacionalni podatkovni zbirki drug profil DNK, ki ustreza isti osebi in vsebuje dodatne lokuse, ki potrjujejo ujemanje v skladu s poglavjem 2 dela 5, subjekt prosilec prejme obvestilo prek usmerjevalnika.

5.4. Statistika

Usmerjevalnik analizira usmerjevalno ovojnico poti vhodnih in izhodnih transakcij v obeh smereh, od subjektov prosilcev in zaprosenih subjektov, da pridobi statistične podatke.

Usmerjevalnik lahko iz te usmerjevalne ovojnice pridobi kombinacijo anonimiziranih podatkov, ki se posredujejo centralnemu registru za poročanje in statistične podatke, da se ustvari naslednja statistika:

- (a) število izhodnih poizvedb na subjekt prosilec in na kategorijo podatkov, po kazalniku prednosti (če je ustrezno), s časovnimi informacijami;
- (b) število zaprosenih subjektov na izhodno zaprosilo (na subjekt prosilec);
- (c) število edinstvenih referenčnih podatkov o DNK na transakcijo poizvedbe (samo profil DNK);
- (d) aktivirane možnosti za izhodno zaprosilo (na subjekt prosilec);
- (e) število odgovorov, prejetih od zaprosenih subjektov, s časovnimi informacijami;
- (f) število kandidatov, za katere so zaprosili subjekti prosilci, po kategorijah podatkov;
- (g) število kandidatov v odgovorih na zaprosenih subjektov, po kategorijah podatkov;
- (h) število ujemanj na transakcijo odgovora (samo profil DNK);
- (i) število potrjenih ujemanj, pri katerih so bile izvedene izmenjave osnovnih podatkov;
- (j) število potrjenih ujemanj, pri katerih ni bilo izmenjav osnovnih podatkov;
- (k) primerjava razvrstitve s strani zaprosenih subjektov v primerjavi z novo razvrstitvijo na podlagi ponovnega ugotavljanja ujemanja;
- (l) število zaprosil za osnovne podatke na subjekt prosilec in na zaproseni subjekt ter na kategorijo podatkov, glede na prvo poizvedbo in odgovor, s časovnimi informacijami;
- (m) število odgovorov v zvezi z osnovnimi podatki na zaproseni subjekt in na kategorijo podatkov, s časovnimi informacijami;
- (n) število odgovorov v zvezi z osnovnimi podatki na vrsto kaznivega dejanja;
- (o) število poizvedb v skupnem odložišču podatkov o identiteti prek usmerjevalnika;

⁽⁷⁾ Uredba (EU) 2016/794 Evropskega parlamenta in Sveta z dne 11. maja 2016 o Agenciji Evropske unije za sodelovanje na področju preprečevanja, odkrivanja in preiskovanja kaznivih dejanj (Europol) ter nadomestitvi in razveljavitvi sklepov Sveta 2009/371/PNZ, 2009/934/PNZ, 2009/935/PNZ, 2009/936/PNZ in 2009/968/PNZ (UL L 135, 24.5.2016, str. 53, ELI: <http://data.europa.eu/eli/reg/2016/794/oj>).

(p) število ujemanj po vrsti:

- (1) znani podatki (oseba) – neznani podatki (sledi);
- (2) neznani podatki (sledi) – znani podatki (oseba);
- (3) neznani podatki (sledi) – neznani podatki (sledi);
- (4) znani podatki (oseba) – znani podatki (oseba).

5.5. Protokoli in standardi, ki se uporabijo za šifrirni mehanizem

Za avtentikacijo vsakega posameznega strežnika, ki gosti kateri koli del spletne storitve, v vseh razpoložljivih okoljih, se uporablja protokol *Mutual Transport Layer Security* (mTLS). Kadar subjekti gostijo spletne storitve na različnih strežnikih, se za vsak strežnik zagotovijo ločena potrdila. Varnostna potrdila ustvari in upravlja agencija eu-LISA.

POGLAVJE 2: Izmenjava profilov DNK

1. Lastnosti profilov DNK in ustrezni evropski ali mednarodni standardi za izmenjavo profilov DNK

Države članice izmenjujejo vse lokuse profila v skladu s svojo nacionalno zakonodajo.

Profil DNK lahko vsebuje vse pare razpoložljivih vrednosti, ki predstavljajo alele avtosomskih lokusov, delnih lokusov, amelogenina in lokusov Y-STR.

Nazivi teh lokusov so navedeni v spodnjih preglednicah:

(a) Seznam lokusov evropskega standardnega niza (ESS)

VWA	TH01	D21S11	FGA	D8S1179	D3S1358
D18S51	D1S1656	D2S441	D10S1248	D12S391	D22S1045

Navedenih dvanajst lokusov predstavlja sedanji evropski standardni niz (ESS), kot je opredeljen v Resoluciji Sveta 2009/C 296/01 ⁽⁴⁾. Pri avtomatizirani izmenjavi profilov DNK se upošteva vsak nov razvoj ESS.

(b) Neizčrpen seznam lokusov, ki se lahko izmenjujejo

Amelogenin	Vsi lokusi Y-STR	TPOX	CSF1P0	D13S317	D7S820	D5S818	D16S539
D2S1338	D19S433	Penta D	Penta E	SE33	D6S1043	D6S474	D1S1677
D2S1776	D3S4529	D4S2408	D5S2800	D12ATA63	D14S1434	D17S1301	D20S482
D9S1122	CD4	FES	F13A1	F13B	GABA		

Poleg tega se lahko izmenjujejo amelogenin in vsi lokusi Y-STR. Ne primerjajo se, lahko pa se uporabijo kot dodatne informacije za forenzično preverjanje ujemanja.

Države članice lahko pridobijo in izmenjujejo kateri koli drug tip avtosomskih lokusov, ki ni naveden v preglednicah. Kadar so na voljo informacije iz drugih lokusov poleg lokusov ESS, so države članice pozvane, naj jih pri izmenjavi profilov DNK zagotovijo. Število lokusov, ki se izmenjujejo, ni omejeno.

Države članice uporabljajo komplete DNK, s katerimi se analizirajo vsaj lokusi ESS. Pri določanju profila so v analizo zajeti vsi lokusi ESS, ki veljajo ob izvedbi analize.

Specifikacije za izmenjavo podatkov določi agencija eu-LISA.

⁽⁴⁾ Resolucija Sveta z dne 30. novembra 2009 o izmenjavi analiz rezultatov DNK (UL C 296, 5.12.2009, str. 1)).

Kategorije posameznikov, na katere se nanašajo osebni podatki, so po možnosti usklajene s standardom ISO/IEC 19794-14:

- P = identificirana oseba,
- S = neidentificirana biološka sled,
- U = neidentificirani človeški ostanki,
- M = pogrešana oseba,
- K = sorodnik pogrešane osebe.

Znan profil DNK ustreza profiloma „identificirana oseba“ (P) in „sorodnik pogrešane osebe“ (K).

Neznan profil DNK ustreza profilom „neidentificirana biološka sled“ (S), „neidentificirani človeški ostanki“ (U) in „pogrešana oseba“ (M).

Preglednica 2

Iskalna matrica, ki določa, katere vrste profilov DNK se primerjajo med seboj

Ujemanje profilov DNK po kategorijah	P	S	U	M	K
P	Da	Da	Da	Da	Ne
S	Da	Da	Da	Da	Ne
U	Da	Da	Da	Da	Da
M	Da	Da	Da	Da	Da
K	Ne	Ne	Da	Da	Ne

Profili sorodnikov pogrešanih oseb (K) se primerjajo samo s profili neidentificiranih človeških ostankov (U) ali pogrešanih oseb (M).

Profil neidentificiranih človeških ostankov (U) se primerja tudi z znanimi profili (P) in neznanimi profili (S + U + M).

2. Minimalni standardi kakovosti

Pri avtomatiziranem iskanju profilov DNK v skladu s členom 6(1) Uredbe (EU) 2024/982 se pri prvem avtomatiziranem iskanju ob prvi povezavi z usmerjevalnikom primerjajo vsi profili DNK.

Pri avtomatiziranem iskanju profilov DNK v skladu s členom 6(2) in (3) Uredbe (EU) 2024/982 se pri novih izmenjanih profilih DNK upoštevajo naslednji standardi kakovosti.

Standardi kakovosti za znane profile DNK se razlikujejo od standardov kakovosti za neznane profile DNK.

Standardi kakovosti se uporabljajo samo za profile DNK, ki se izmenjujejo na podlagi Uredbe (EU) 2024/982 in jih subjekti prosilci pošljejo za avtomatizirano izmenjavo. Ne uporabljajo se za shranjevanje profilov DNK v nacionalni podatkovni zbirki.

Znani profili DNK (P) vsebujejo vsaj 10 polno opredeljenih avtosomskih lokusov, vključno z 8 lokusi ESS in 2 dodatnima polno opredeljenima lokusoma.

Neznani profili DNK (S, U in M) vsebujejo vsaj 6 polno opredeljenih avtosomskih lokusov. Ni nujno, da neznani profili DNK vsebujejo minimalno število lokusov ESS.

Profilov DNK, ki ne izpolnjujejo standardov kakovosti, ni mogoče poslati za primerjavo. Vendar se lahko dajo na voljo za ujemanje s profili, prejetimi od subjektov prosilcev. Seznam subjektov, ki uporabljajo to možnost, se vključi v prümški priročnik.

Da bi povečali natančnost ujemanj, so vsi razpoložljivi aleli razvrščeni v indeksirani zbirki podatkov profilov DNK ter se uporabljajo za primerjavo in preverjanje. Vsaka država članica bi morala takoj, ko je to praktično izvedljivo, izvajati vsak nov ESS lokusov, ki ga sprejme EU.

Vrednosti redkih alelov pomenijo obstoječe vrednosti, ki niso zajete v referenčnih vrednostih lestvice kompleta DNK. Te obstoječe vrednosti se delijo, ne da bi se preoblikovale v nadomestni znak (*).

Mešani profili niso dovoljeni. Vsak lokus ima samo dve vrednosti alelov, ki sta lahko v primeru homozigotnosti enaki.

Za vrstni red vrednosti alelov lokusa je treba alel z nižjo vrednostjo postaviti na prvo mesto, alel z višjo vrednostjo pa na drugo mesto. Kot ločilo vrednosti alela mikrovariente se uporablja pika.

Pri delnih lokusih je treba prazne prostore pustiti prazne; vrednosti se ne nadomestijo.

Za nadomestne znake in mikrovariente je treba uporabljati naslednja pravila:

- Z nadomestnim znakom se ne sme nadomestiti manjkajoče vrednosti ali „praznega prostora“ v profilih DNK.
- V profilu DNK se lahko uporabi več nadomestnih znakov.
- Algoritem za ugotavljanje ujemanj je treba izvesti tako, da se preverita obe mesti numeričnih vrednosti, tj. da se omogoči preverjanje permutacij.
- Za vse alele, razen amelogenina, so nealfanumerične vrednosti izključene.
- Trialelne vrednosti: trialelni lokus, zlasti v referenčnem profilu, večinoma nakazuje, da gre za redko vrednost. Trialelni lokusi profila neidentificirana biološka sled lahko to domnevo ovržejo. Prvi alel bo sprejet, druga dva alela pa bosta za izvoz samodejno pretvorjena v nadomestni znak (*) in se bosta primerjala z vsemi. Nacionalne aplikacije morajo to pretvorbo izvesti pred vključitvijo trialelnega lokusa v indeksirano zbirko podatkov DNK.
- Homozigotnost: v primeru homozigotnosti je treba prazen prostor za alele nadomestiti z enako vrednostjo drugega alela lokusa. Ob upoštevanju sistema CODIS se na primer lokus s parom vrednosti „a“, „“, pretvori v par vrednosti „a“, „a“, preden se vnese v indeksirano podatkovno zbirko DNK za iskanje in primerjavo s strani drugih držav članic.
- Ko so vrednosti za alel 1 ali 2 navedene z nadomestnim znakom, se iščeta obe permutaciji numerične vrednosti določenega lokusa (npr. 12, * se lahko ujema z 12,14 ali 9,12).
- Enačbe toleranc za mikrovariente (MTE):
 - (1) Za mikrovariente pentanukleotida (npr. Penta D in Penta E) se bodo ujemanja izvajala v skladu z naslednjim:
 - $x = (x - 1).4, x, x.1$
 - $x.1 = x, x.1, x.2$
 - $x.2 = x.1, x.2, x.3$
 - $x.3 = x.2, x.3, x.4$
 - $x.4 = x.3, x.4, x + 1$
 - (2) Za mikrovariente trinukleotidov (npr. D22S1045) se bodo ujemanja izvajala v skladu z naslednjim:
 - $x = (x - 1).2, x, x.1$
 - $x.1 = x, x.1, x.2$
 - $x.2 = x.1, x.2, x + 1$
 - (3) Za mikrovariente tetranukleotida (preostali lokusi so večinoma tetranukleotidi) se bodo ujemanja izvajala v skladu z naslednjim:
 - $x = (x - 1).3, x, x.1$
 - $x.1 = x, x.1, x.2$
 - $x.2 = x.1, x.2, x.3$
 - $x.3 = x.2, x.3, x + 1.$

3. Pravila ujemanja (najmanjše število lokusov)

Primerjava dveh profilov DNK se izvaja na podlagi lokusov, katerih par vrednosti alelov je na voljo v vsaj enem profilu DNK. Kadar je v dveh profilih delno zapolnjen isti lokus, se ta delni lokus med seboj ne primerja.

Polno opredeljen lokus vsebuje numerične vrednosti ali nadomestni znak; ne sme vsebovati praznega prostora kot nadomestka za analitske vrzeli.

Število ujemanj se izračuna na podlagi ujemanj med dvema polno opredeljenima lokusoma. Neujemanja pri polno opredeljenih lokusih in delnih lokusih se štejejo za izključitev. Delni lokus se deli kot dodatna informacija za forenzično preverjanje ujemanja, da se ugotovi število neujemanj in izključijo lažna ujemanja.

3.1. Pravila za običajno avtomatizirano ugotavljanje ujemanja

Za iskanje s profili DNK „identificirana oseba“ (P), „neidentificirana biološka sled“ (S), „neidentificirani človeški ostanki“ (U) in „pogrešana oseba“ (M) se uporabljajo pravila za običajno avtomatizirano ugotavljanje ujemanja.

Polno ujemanje (kakovost 1) je opredeljeno kot ujemanje določenega števila polno opredeljenih numeričnih lokusov (razen amelogenina in lokusov Y-STR), pri čemer so enake vse vrednosti alelov primerjanih lokusov (polno opredeljenih in delno opredeljenih lokusov), ki jih običajno vsebujejo profili DNK subjekta prosilca in zaprosenega subjekta.

Delno ujemanje (kakovost 2, 3 in 4) je opredeljeno kot ujemanje, pri katerem je vrednost enega ali vseh primerjanih alelov v dveh profilih DNK drugačna. Delno ujemanje je razdeljeno na tri kategorije, ki se razlikujejo glede na nadomestni znak, mikrovarianto ali drugo drugačno numerično vrednost.

Prvi nadomestni znak se šteje za razliko. Nadaljnji nadomestni znaki se upoštevajo le, če ustrezni lokusi, ki vsebujejo dodatne nadomestne znake, niso prisotni v profilu, ki se primerja.

Razlogi za delno ujemanje so lahko:

- tipkarska človeška napaka pri vnašanju enega izmed profilov DNK v zapisilo za iskanje ali v zbirko podatkov o DNK,
- napaka pri določanju alelov (*allele-determination*) ali pri obravnavi alelov (*allele-calling*) med postopkom generiranja profilov DNK,
- izpad lokusov ali alelov (*loci dropout* ali *allele dropout*) zaradi degradiranih vzorcev DNK ali mutacije,
- uporaba drugačne metode analize,
- lažno ujemanje; nekateri profili niso pomembni zaradi nizke razlikovalne vrednosti.

Opređeljene so štiri ravni kakovosti ujemanja:

- **ujemanje kakovosti 1 (točno/polno ujemanje):** ujemanje vsaj 6 polno opredeljenih lokusov, pri katerih so enake vse numerične vrednosti alelov v obeh primerjanih profilih DNK, pri čemer se tudi morebitne dodatne vrednosti ne smejo razlikovati;
- **kakovost ujemanja 2 (delno ujemanje/nadomestni znak):** ujemanje vsaj 6 polno opredeljenih numeričnih lokusov, ob dopuščanju enega ali več nadomestnih znakov kot zamenjavo za vrednost redkih alelov, ki so dovoljeni poleg 6 polno opredeljenih lokusov (6 polno + ≥ 1 nadomestni znak);
- **kakovost ujemanja 3 (delno ujemanje/mikrovarianta):** ujemanje vsaj 6 polno opredeljenih numeričnih lokusov, ob dopuščanju ene razlike v primeru mikrovariante, ki je dovoljena poleg 6 polno opredeljenih lokusov (6 polno + 1 mikrovarianta);
- **kakovost ujemanja 4 (delno ujemanje/neujemanje):** ujemanje vsaj 8 polno opredeljenih numeričnih lokusov, ob dopuščanju ene razlike (ki ni nadomestni znak ali mikro varianta), ki je dovoljena poleg 8 polno opredeljenih lokusov (8 polno + 1 razlika). Dovoljena je samo ena različna vrednost v enem alelu enega lokusa.

Subjekti se lahko odločijo, katere ravni kakovosti ujemanja bodo preverili. Uporabniški vmesnik algoritma za ugotavljanje ujemanj se lahko konfigurira tako, da prikazuje samo ravni kakovosti ujemanja, ki jih želi subjekt preveriti.

Dve različni vrednosti v dveh različnih lokusih ali v istih lokusih profila DNK pomenita, da ni ujemanja.

Preglednica 3

Opis ravni kakovosti ujemanja

Stanje	Rezultat	Lokus 1		Lokus 2		Lokus 3		Lokus 4		Lokus 5		Lokus 6		Lokus 7		Lokus 8		Lokus 9	
		Alel 1	Alel 2	Alel 1	Alel 2	Alel 1	Alel 2	Alel 1	Alel 2	Alel 1	Alel 2	Alel 1	Alel 2	Alel 1	Alel 2	Alel 1	Alel 2	Alel 1	Alel 2
Ujemanje 1 lokusa	neujemanje	≡	≡	≠	≠	≠	≠	≠	≠	≠	≠	≠	≠						
Ujemanje 2 lokusov	neujemanje	≡	≡	≡	≡	≠	≠	≠	≠	≠	≠	≠	≠						
Ujemanje 3 lokusov	neujemanje	≡	≡	≡	≡	≡	≡	≠	≠	≠	≠	≠	≠						
Ujemanje 4 lokusov	neujemanje	≡	≡	≡	≡	≡	≡	≡	≡	≠	≠	≠	≠						
Ujemanje 5 lokusov	neujemanje	≡	≡	≡	≡	≡	≡	≡	≡	≡	≡	≠	≠						
ujemanje >=6 lokusov in >= 1 popolno neujemanje	neujemanje	≡	≡	≡	≡	≡	≡	≡	≡	≡	≡	≡	≡	≠	≠				
ujemanje 6 lokusov in neujemanje >= 1 alela	neujemanje	≡	≡	≡	≡	≡	≡	≡	≡	≡	≡	≡	≡	≠	∅				
ujemanje 6 lokusov in neujemanje >= 1 alela	neujemanje	≡	≡	≡	≡	≡	≡	≡	≡	≡	≡	≡	≡	≡	≠				
ujemanje 7 lokusov in neujemanje >= 1 alela	neujemanje	≡	≡	≡	≡	≡	≡	≡	≡	≡	≡	≡	≡	≡	≡	≡	≠		
ujemanje 7 lokusov in neujemanje >= 1 alela	neujemanje	≡	≡	≡	≡	≡	≡	≡	≡	≡	≡	≡	≡	≡	≡	≠	∅		
ujemanje >= 6 lokusov	kakovost ujemanja 1	≡	≡	≡	≡	≡	≡	≡	≡	≡	≡	≡	≡						
ujemanje >= 6 lokusov in ujemanje >= 1 alela	kakovost ujemanja 1	≡	≡	≡	≡	≡	≡	≡	≡	≡	≡	≡	≡	≡	∅				
ujemanje >= 6 lokusov in >= 1 nadomestni znak namesto alela	kakovost ujemanja 2	≡	≡	≡	≡	≡	≡	≡	≡	≡	≡	≡	≡	≡	*				

Stanje	Rezultat	Lokus 1		Lokus 2		Lokus 3		Lokus 4		Lokus 5		Lokus 6		Lokus 7		Lokus 8		Lokus 9	
		Alel 1	Alel 2	Alel 1	Alel 2	Alel 1	Alel 2	Alel 1	Alel 2	Alel 1	Alel 2	Alel 1	Alel 2	Alel 1	Alel 2	Alel 1	Alel 2	Alel 1	Alel 2
ujemanje \geq 6 lokusov in = 1 razlika zaradi mikrovariente	kakovost ujemanja 3	=	=	=	=	=	=	=	=	=	=	=	=	=	n.x – 1 n.x + 1				
ujemanje \geq 8 lokusov in neujemanje = 1 alela	kakovost ujemanja 4	=	=	=	=	=	=	=	=	=	=	=	=	=	=	=	=	=	≠
ujemanje \geq 8 lokusov in neujemanje = 1 alela	kakovost ujemanja 4	=	=	=	=	=	=	=	=	=	=	=	=	=	=	=	=	≠	∅

Legenda

=	enako
≠	različno
∅	prazno/brez vrednosti
*	nadomestni znaki
n.x – 1 n.x + 1	razlika zaradi mikrovariente

3.2. Pravila za ugotavljanje ujemanja po sorodstvu

Subjekti se lahko odločijo za izvajanje ugotavljanja ujemanja po sorodstvu. Seznam subjektov, ki izvajajo ujemanje po sorodstvu, se vključi v prümški priročnik.

Za ugotavljanje ujemanja po sorodstvu se poizvedbe obdelajo po polavtomatiziranem postopku.

Koncept ujemanja po sorodstvu temelji na uporabi genealoškega drevesa.

Profil sorodnika pogrešane osebe vsebuje in je omejen na profile staršev pogrešane osebe, otrok pogrešane osebe, drugega od staršev otrok pogrešane osebe ali sorojencev pogrešane osebe. V poizvedbah se izmenja vrsta sorodstva.

3.2.1. Profil sorodstva na podlagi enega profila

Profil sorodstva lahko vsebuje en profil biološkega starša ali biološkega otroka z vsaj 15 polno opredeljenimi lokusi. Vsebuje lahko tudi lokuse Y-STR in mtDNA za forenzično preverjanje.

Prag ujemanja je 15 polno opredeljenih lokusov. Poleg števila ujemanj lahko subjekt prosilec izračuna verjetnostno razmerje in ga uporabi za nadaljnjo obdelavo.

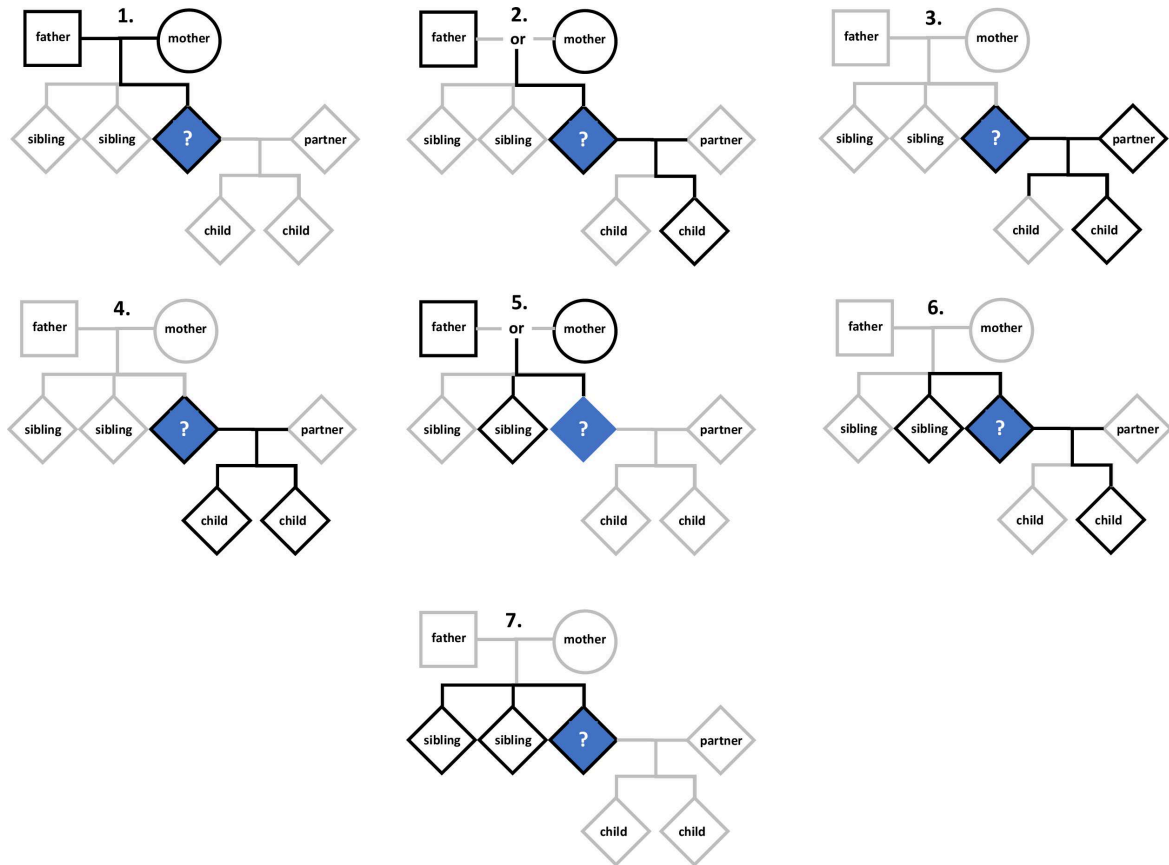
3.2.2. Profil sorodstva na podlagi več kot enega profila

Profil sorodstva lahko vsebuje vsaj dva profila, pri čemer so možne naslednje kombinacije:

- (1) biološki oče + biološka mati;
- (2) biološki oče ali biološka mati + biološki otrok;
- (3) biološki otrok + drug od bioloških staršev tega otroka;
- (4) biološki otrok + drug biološki otrok;
- (5) biološki oče ali biološka mati + biološki sorojenec;
- (6) biološki sorojenec + biološki otrok;
- (7) biološki sorojenec + drug biološki sorojenec.

Preglednica 4

Vizualizacija vseh možnih kombinacij



Profil sorodstva, ki temelji na dveh profilih, vsebuje vsaj 15 polno opredeljenih lokusov. Vsebuje lahko tudi lokuse Y-STR in mtDNA za forenzično preverjanje.

Prag ujemanja je 15 polno opredeljenih lokusov. Poleg števila ujemanj lahko subjekt prosilec izračuna verjetnostno razmerje in ga uporabi za nadaljnjo obdelavo.

To ujemanje sorodstvenih vezi se ne uporablja za „monozigotne dvojčke“, saj se profil identičnega dvojčka uporabi neposredno kot profil pogrešane osebe.

Ujemanje po sorodstvu se uporablja samo v teh štirih posebnih primerih:

- neidentificirani človeški ostanki (U) se primerjajo s sorodnikom pogrešane osebe (K),
- sorodnik pogrešane osebe (K) se primerja z neidentificiranimi človeškimi ostanki (U),
- pogrešana oseba (M) se primerja s sorodnikom pogrešane osebe (K),
- sorodnik pogrešane osebe (K) se primerja s pogrešano osebo (M).

Primerjava profilov sorodnikov pogrešanih oseb (K) je omejena na neidentificirane človeške ostanke (U) in pogrešane osebe (M).

Profil neidentificiranih človeških ostankov (U) in profil pogrešane osebe (M) se lahko primerjata s profili sorodnikov pogrešanih oseb (K), če je zaprosena država članica sprejela potrebno nacionalno zakonodajo.

Profil sorodnika pogrešane osebe (K) se lahko primerja s profili neidentificiranih človeških ostankov (U) ali profilom pogrešane osebe (M), če je zaprosena država članica sprejela potrebno nacionalno zakonodajo.

4. Pravila poročanja

Sistem zaprošenih subjektov ustvari poročilo o ujemanju in ustreznih lastnostih ter informacijah o neujemanju ter ga pošlje subjektu prosilcu po avtomatiziranem postopku prek usmerjevalnika. Poročilo o ujemanju lahko vključuje izračunano verjetnostno razmerje. Poročilo o ujemanju se pošlje nacionalni kontaktni točki prosilke. Poročilo o ujemanju se zagotovi tudi zaproseni nacionalni kontaktni točki, da lahko oceni naravo in število morebitnih nadaljnjih zaprosil za dodatne razpoložljive osebne podatke in druge informacije, povezane s profilom DNK, ki ustreza potrjenemu ujemanju.

Subjekti prosilci profilov DNK, ki jih prejmejo od zaprošenih subjektov, ne evidentirajo v svoji nacionalni zbirki podatkov o profilih DNK. Subjekti prosilci lahko profil DNK, ki ga prejmejo od zaprošenega subjekta, v skladu s členom 50(1) Uredbe (EU) 2024/982 evidentirajo izključno na podlagi predhodnega dovoljenja države članice, ki je predložila podatke.

5. Potrditev ujemanja

Samo subjekt, ki želi pridobiti nabor osnovnih podatkov, mora ročno pregledati in potrditi ujemanje.

Nacionalne kontaktne točke subjektov prosilcev in zaprošenih subjektov lahko med seboj neposredno stopijo v stik za namene forenzičnega preverjanja.

Subjekt, ki zagotovi osnovne podatke, lahko ročno pregleda ujemanje, če so v nacionalni podatkovni zbirki evidentirani drugi profili DNK, ki ustrezajo isti osebi. Če se pri forenzičnem preverjanju ugotovi, da drug profil DNK, ki ustreza isti osebi, vsebuje dodatne lokuse, ki ovržejo ujemanje, subjekt o tem obvesti državo članico prosilke in ne pošlje osnovnih podatkov.

Pri ujemanju na 8 ali več polno opredeljenih lokusih ne glede na raven kakovosti ujemanja zaprosilo za osnovne podatke vključuje:

- (1) potrditev ročnega pregleda ujemanja, ki ga opravi usposobljen član osebja v skladu s členom 6(6) in (7) Uredbe (EU) 2024/982;
- (2) opis dejstev in navedbo zadevnega kaznivega dejanja v skladu s členom 47(1), točka (c), Uredbe (EU) 2024/982.

Pri ujemanju na 6 polno opredeljenih lokusih ali 7 polno opredeljenih lokusih, ne glede na raven kakovosti ujemanja, subjekt prosilec po možnosti opravi dodatno analizo profila DNK.

Če dodatna analiza profila DNK ni izvedljiva, zaprosilo za osnovne podatke vključuje:

- (1) potrditev ročnega pregleda ujemanja, ki ga opravi usposobljen član osebja v skladu s členom 6(6) in (7) Uredbe (EU) 2024/982;
- (2) opis dejstev in navedbo zadevnega kaznivega dejanja v skladu s členom 47(1), točka (c), Uredbe (EU) 2024/982;
- (3) potrditev, da je akreditirani forenzični laboratorij preveril ujemanje (*potrditveno polje Da/Ne*);
- (4) ime akreditiranega forenzičnega laboratorija;
- (5) imena kompletov DNK, uporabljenih za analizo profila DNK, seznam potrjenih vrednosti ujemajočih se alelov, ki niso bile izmenjane v okviru avtomatizirane izmenjave, in vse dodatne informacije, ki niso bile izmenjane v okviru avtomatizirane izmenjave.

Zaprosilo za osnovne podatke lahko vključuje tudi elektroferogram in izračunano verjetnostno razmerje.

POGLAVJE 3: Izmenjava daktiloskopskih podatkov

1. Minimalni standardi kakovosti

Daktiloskopski podatki morajo imeti ločljivost najmanj 500 dpi.

Kompresijski algoritem za slike s 500 dpi je valčna skalarna kvantizacija (WSQ) z največjim kompresijskim razmerjem 1:15.

Kompresijska oblika za slike s 1 000 dpi je JPEG2000.

Kodirnik mora sliko, ki vsebuje daktiloskopske podatke, prepoznati kot tako.

Sledi prstnih odtisov in sledi odtisa dlani morajo biti dovolj kakovostne, da omogočajo ekstrakcijo vsaj 6 minutij.

Nabori odtisov desetih prstov imajo pravilno zaporedje brez podvajanja prstov v naboru.

2. Zadevni evropski ali mednarodni standardi za izmenjavo daktiloskopskih podatkov

Daktiloskopski podatki se prenašajo znotraj datotečnega vsebnika NIST. Datoteka NIST vsebuje polja, povezana z daktiloskopskimi podatki, in druga polja za alfanumerične podatke, ne vsebuje pa polj v zvezi s podobami obraza.

Specifikacije vsebnika NIST določi agencija eu-LISA na podlagi Interpolove izvedbe. Agencija eu-LISA prilagodi obstoječe oblike datotek NIST in podpira nove oblike datotek NIST, da zagotovi združljivost usmerjevalnika s spremembami zadevnih standardov.

Subjekti preverijo obliko datoteke NIST in jo potrdijo, če je brez napak.

Agencija eu-LISA vsem subjektom zagotovi orodje za validacijo datotek NIST, da preverijo pravilno izvajanje svojega orodja za ustvarjanje datotek NIST v nacionalnem sistemu za avtomatizirano identifikacijo prstnih odtisov (AFIS).

3. Specifikacije za iskanje daktiloskopskih podatkov

Iskanje daktiloskopskih podatkov vsebuje osem možnih transakcij:

vsi subjekti izvajajo naslednje štiri transakcije:

- TP/TP: primerjava odtisa desetih prstov z odtisom desetih prstov,
- LP/TP: primerjava sledi prstnega odtisa z odtisom desetih prstov,
- TP/LT: primerjava odtisa desetih prstov s sledjo prstnega odtisa,
- LT/LT: primerjava sledi prstnega odtisa s sledjo prstnega odtisa.

Poleg tega lahko subjekti izvajajo tudi štiri druge transakcije:

- PP/PP: primerjava odtisa dlani z odtisom dlani,
- LP/PP: primerjava sledi odtisa dlani z odtisom dlani,
- PP/LP: primerjava odtisa dlani s sledjo odtisa dlani,
- LP/LP: primerjava sledi odtisa dlani s sledjo odtisa dlani.

Za vsako transakcijo poizvedbe po daktiloskopskih podatkih lahko subjekt prosilec določi število kandidatov na transakcijo odgovora.

Največje število kandidatov na transakcijo odgovora je 10.

Zaprošeni subjekt kandidate samodejno razvrsti na seznamu glede na njihove vrednosti ujemanja.

Seznam kandidatov vsebuje vsaj en prstni odtis, en odtis dlani ali eno sliko sledi odtisa na kandidata.

Pri transakciji primerjave odtisov desetih prstov z drugimi odtisi desetih prstov zaprošeni subjekt vrne kandidate do največjega števila, ki ga je navedel subjekt prosilec, pri čemer vključi popoln nabor desetih odtisov prstov za posameznega kandidata. Povezane podobe odtisa dlani se ne predložijo.

Pri transakciji primerjave odtisa dlani z drugimi odtisi dlani lahko zaproseni subjekt vrne kandidate do največjega števila, ki ga je navedel subjekt prosilec, pri čemer vključi razpoložljive odtise dlani za posameznega kandidata. Odtis dlani, za katerega je bila ugotovljena najvišja vrednost ujemanja, se jasno označi. Povezane podobe prstnih odtisov se ne predložijo.

Pri transakciji primerjave sledi prstnega odtisa z odtisi desetih prstov zaproseni subjekt vrne kandidate do največjega števila, ki ga je navedel subjekt prosilec, pri čemer vključi nabor desetih odtisov prstov, ki je na voljo za posameznega kandidata. Prstni odtis v naboru odtisov desetih prstov, za katerega je bila ugotovljena najvišja vrednost ujemanja, se jasno označi. Če nabor odtisov desetih prstov ni na voljo, se vrne ujemanja se prstni odtis. Podrobnosti o izvajanju zagotovi agencija eu-LISA. Povezane podobe odtisa dlani se ne predložijo.

Pri transakciji primerjave sledi odtisa dlani z odtisi dlani lahko zaproseni subjekt vrne kandidate do največjega števila, ki ga je navedel subjekt prosilec, pri čemer vključi razpoložljive odtise dlani za posameznega kandidata. Odtis dlani, za katerega je bila ugotovljena najvišja vrednost ujemanja, se jasno označi. Povezane podobe prstnih odtisov se ne predložijo.

Pri transakciji primerjave odtisov desetih prstov s sledmi prstnih odtisov odtisa lahko zaproseni subjekt vrne kandidate do največjega števila, ki ga je navedel subjekt prosilec, pri čemer vključi razpoložljive sledi prstnih odtisov za posameznega kandidata. Sled prstnega odtisa, za katero je bila ugotovljena najvišja vrednost ujemanja, se jasno označi.

Pri transakciji primerjave odtisa dlani s sledmi odtisa dlani lahko zaproseni subjekt vrne kandidate do največjega števila, ki ga je navedel subjekt prosilec, pri čemer vključi razpoložljive sledi odtisa dlani za posameznega kandidata. Sled odtisa dlani, za katero je bila ugotovljena najvišja vrednost ujemanja, se jasno označi.

Pri transakciji primerjave sledi odtisa z drugimi sledmi odtisa, bodisi prstnega ali dlani, lahko zaproseni subjekt vrne kandidate do največjega števila, ki ga je navedel subjekt prosilec, pri čemer vključi razpoložljive sledi odtisov za posameznega kandidata. Sled odtisa, za katero je bila ugotovljena najvišja vrednost ujemanja, se jasno označi.

Subjekt prosilec lahko določi kazalnik prednosti za vsako transakcijo, kot je opredeljeno v standardu NIST. Če kazalnik prednosti ni določen, se šteje, da je najnižje na lestvici prednosti.

Zaproseni subjekt se odloči, kako bo izvedel kazalnik prednosti.

Vrste transakcij, ki jih izvaja vsak subjekt, se določijo v praktičnem priročniku, ki se sprejme na podlagi člena 79 Uredbe (EU) 2024/982 (Uredba Prüm II).

4. Kvote transakcij (največje število sprejetih transakcij)

Vsak zaproseni subjekt za vsak subjekt prosilec določi največjo dnevno kvoto transakcij za daktiloskopske podatke za naslednje vrste transakcij, ki zajemajo prstne odtise in odtise dlani:

- primerjava odtisa z odtisi (TP/TP; PP/PP),
- primerjava sledi z odtisi (LT/TP; LP/PP),
- primerjava odtisov s sledmi (TP/LT; PP/LP),
- primerjava sledi s sledmi (LT/LT; LP/LP).

Vsak subjekt druge subjekte, agencijo eu-LISA in Komisijo obvešča o najvišjih kvotah za vsako vrsto transakcije. Vsak subjekt lahko te zmogljivosti za iskanje kadar koli začasno ali trajno poveča, tudi v nujnih primerih.

Zaproseni subjekt lahko zavrne transakcijo, če ta presega kvoto, ki jo je določil. Subjekt prosilec je o zavrnitvi obveščen prek usmerjevalnika.

5. Porazdelitev neizkoriščenih iskalnih zmogljivosti

Zaproseni subjekt lahko svoje neuporabljene vhodne dnevne transakcije ročno ali avtomatizirano porazdeli drugim subjektom.

Usmerjevalnik zagotavlja medsystemsko transakcijo, ki omogoča redno in samodejno poizvedovanje o trenutnem statusu transakcij, izvedenih na zadevni dan, in številu preostalih transakcij, ki jih dopušča kvota.

POGLAVJE 4: Izmenjava podob obraza

1. Minimalni standardi kakovosti

Prenesena podoba obraza vsebuje samo en obraz. Slika oziroma podoba ne sme vsebovati več kot enega obraza, ravno tako pa v sliki obraz ne sme biti odsoten, da se prepreči zavrnitev ali napaka.

Podoba obraza se po možnosti predhodno obdelata, da prikazuje samo en obraz.

Podoba obraza mora biti v ustrezni ločljivosti in kakovosti slike, da jo je mogoče uporabiti pri avtomatiziranem ugotavljanju ujemanja biometričnih podatkov. Zahtevane lastnosti podobe obraza določa agencija eu-LISA.

Podobe obraza se stiskajo s standardi kompresije slik in sistemom kodiranja JPG (ISO/IEC 10918), JPEG 2000 (ISO/IEC 15444-1) ali PNG (ISO/IEC 15948 Portable Network Graphics).

Podobe obraza se uporabljajo, kot so shranjene v podatkovnih zbirkah subjektov. Zmanjševanje je dovoljeno le, če bi nastala datoteka NIST preseгла največjo dopuščeno velikost datoteke, ki jo določa agencija eu-LISA.

Na čelni sliki s prijetja, ki se uporablja za avtomatizirano iskanje, mora biti medočesna razdalja najmanj 60 slikovnih pik.

Minimalni standard kakovosti se ne uporablja za podobe obraza, shranjene v nacionalni podatkovni zbirki. Uporablja se samo za podobe obraza, ki jih subjekt prosilec uporablja za iskanje v podatkovni zbirki zaprosenega subjekta.

2. Zadevni evropski ali mednarodni standardi za izmenjavo podob obraza

Referenčni podatki o podobi obraza se prenašajo znotraj datotečnega vsebnika NIST. Datoteka NIST vsebuje polja, povezana s podobami obraza, in druga polja za alfanumerične podatke, ne vsebuje pa polj v zvezi z daktiloskopskimi podatki.

Specifikacije vsebnika NIST določa agencija eu-LISA na podlagi Interpolove izvedbe. Agencija eu-LISA prilagodi obstoječe oblike datotek NIST in podpira nove oblike datotek NIST, da zagotovi združljivost usmerjevalnika s spremembami zadevnih standardov.

Subjekti preverijo obliko datoteke NIST in jo potrdijo, če je brez napak.

Agencija eu-LISA vsem subjektom zagotovi orodje za validacijo datotek NIST, da preverijo pravilno izvajanje svojega orodja za ustvarjanje datotek NIST v nacionalni podatkovni zbirki podob obraza.

3. Specifikacije za iskanje podob obraza

Subjekt prosilec lahko uporabi podobe obraza identificiranih oseb in podobe obraza neidentificiranih oseb v obliki podobe obraza s prijetja ali sledne podobe obraza. Podoba obraza je lahko čelna, polprofilna ali profilna.

Transakcija poizvedbe vsebuje samo eno podobo obraza.

Iskanje podobe obraza zajema štiri možne transakcije: (i) primerjava podob obraza s prijetja z drugimi podobami obraza s prijetja; (ii) primerjava slednih podob obraza s podobami obraza s prijetja; (iii) primerjava podob obraza s prijetja s slednimi podobami obraza; (iv) primerjava slednih podob obraza s slednimi podobami obraza.

Vsi subjekti izvajajo naslednji transakciji:

- primerjava podob obraza s prijetja z drugimi podobami obraza s prijetja,
- primerjava slednih podob obraza s podobami obraza s prijetja.

Subjekti lahko izvajajo tudi naslednji transakciji:

- primerjava podob obraza s prijetja s slednimi podobami obraza,
- primerjava slednih podob obraza s slednimi podobami obraza.

Za vsako transakcijo poizvedbe po podobah obraza lahko subjekt prosilec določi število kandidatov na transakcijo odgovora. Največje število kandidatov na transakcijo odgovora, ki jih vrne zaproseni subjekt, je 30. V izjemnih primerih lahko subjekt prosilec zaprosi za do 100 kandidatov na transakcijo odgovora. Ali je prišlo do izjemnih okoliščin, oceni subjekt prosilec.

Seznam kandidatov vsebuje število kandidatov, ki ga je določil subjekt prosilec, kolikor to podpirajo tehnične zmogljivosti zaprosenega subjekta.

Zaprošeni subjekt kandidate samodejno razvrsti na seznamu glede na njihove vrednosti ujemanja.

Seznam kandidatov vsebuje samo referenčne podatke o podobi obraza, in sicer vsaj en referenčni podatek o podobi obraza na kandidata. Datoteka NIST, ki vsebuje referenčne podatke o podobah obraza, lahko vsebuje tudi ustrezne metapodatke, ki niso osebni podatki, kot sta datum in izvor podobe obraza.

Na seznamu kandidatov je lahko več kandidatov. Podobe različnih kandidatov lahko izvirajo od iste osebe.

Vsak kandidat je v eni datoteki NIST. Kadar je v podatkovni zbirki zaprosenega subjekta na voljo več podob obraza iste osebe, se lahko vse podobe vključijo v isto datoteko NIST. Natančno vedenje je odvisno od konfiguracije sistema, ki ga uporablja zaproseni subjekt.

Subjekt prosilec lahko določi kazalnik prednosti za vsako transakcijo, kot je opredeljeno v standardu NIST. Če kazalnik prednosti ni določen, se šteje, da je najnižje na lestvici prednosti.

Zaprošeni subjekt se odloči, kako bo izvedel kazalnik prednosti.

Vrste podob obraza (podoba obraza s prijetja, sledna podoba obraza, čelna, profil, polprofil, ...), ki so na voljo v podatkovnih zbirkah zaprosenih subjektov, in vrste transakcij, ki jih izvaja posamezni subjekt, se določijo v priložniku Prüm II.

4. Kvote transakcij (največje število sprejetih transakcij)

Vsak zaproseni subjekt za vsak subjekt prosilec določi največjo dnevno kvoto transakcij za podobe obraza za posamezno vrsto transakcij:

- primerjava podob obraza s prijetja z drugimi podobami obraza s prijetja,
- primerjava slednih podob obraza s podobami obraza s prijetja,
- primerjava podob obraza s prijetja s slednimi podobami obraza (če je ustrezno),
- primerjava slednih podob obraza s slednimi podobami obraza (če je ustrezno).

Vsak subjekt druge subjekte, agencijo eu-LISA in Komisijo obvešča o najvišjih kvotah za transakcije za podobe obraza. Vsak subjekt lahko te zmogljivosti za iskanje kadar koli začasno ali trajno poveča, tudi v nujnih primerih.

Zaprošeni subjekt lahko zavrne transakcijo, če ta presega kvoto, ki jo je določil. Subjekt prosilec je o zavrnitvi obveščen prek usmerjevalnika.

5. Porazdelitev neizkoriščenih iskalnih zmogljivosti

Zaprošeni subjekt lahko svoje neuporabljene vhodne dnevne transakcije ročno ali avtomatizirano porazdeli drugim subjektom.

Usmerjevalnik zagotavlja medsystemsko transakcijo, ki omogoča redno in samodejno poizvedovanje o trenutnem statusu transakcij, izvedenih na zadevni dan, in številu preostalih transakcij, ki jih dopušča kvota.