

Uradni list

Evropske unije

C 245

Zvezek 49

Slovenska izdaja

Informacije in objave

12. oktober 2006

<u>Obvestilo št.</u>	Vsebina	Stran
	I <i>Informacije</i>	
	Svet	
2006/C 245/01	Seznam imenovanj, ki jih je opravil Svet (Meseci: julij, avgust in september 2006) (socialno področje)	1
	Komisija	
2006/C 245/02	Menjalni tečaji eura	4
2006/C 245/03	Skupni usklajeni program EU za raziskave podjetij in potrošnikov	5
2006/C 245/04	Podatki, ki jih predložijo države članice v zvezi z državno pomočjo, dodeljeno z Uredbo Komisije (ES) št. 68/2001 z dne 12. januarja 2001 o uporabi členov 87 in 88 Pogodbe ES pri pomoči za usposabljanje ⁽¹⁾	9



I

(Informacije)

SVET

Seznam imenovanj, ki jih je opravil Svet
(Meseci: julij, avgust in september 2006) (socialno področje)

(2006/C 245/01)

Odbor	Konec mandata	Objava v UL	Oseba, ki ji je prenehala funkcija	Odstop/ imenovanje	Član/ Nadomestni član	Kategorija	Država	Imenovana oseba	Pripadnost	Datum sklepa Sveta
Svetovalni odbor za varnost in zdravje pri delu	31.12.2006	C 321, 31.12.2003; C 116, 30.4.2004; C 122, 30.4.2004	g. Pavel SKÁCELÍK	odstop	Član	delavci	Češka	g. Jaroslav ZAVADIL	Moravian Confederation of Trade Unions	24.7.2006
Svetovalni odbor za varnost in zdravje pri delu	31.12.2006	C 321, 31.12.2003; C 116, 30.4.2004; C 122, 30.4.2004	g. Bo BARREFELT	odstop	Nadomestni član	vlada	Švedska	ga. Anna-Lena HULTGÅRD SANCINI	Näringsdepartementet	24.7.2006
Upravni odbor Evropske agencije za varnost in zdravje pri delu	—	L 184, 15.7.2005; C 161, 5.7.2002, in C 116, 30.4.2004	g. Pat DONNELLAN	odstop	Nadomestni član	vlada	Irska	g. Gavin LONERGAN	Health and Safety Authority	26.7.2006

Odbor	Konec mandata	Objava v UL	Oseba, ki ji je prenehala funkcija	Odstop/ imenovanje	Član/ Nadomestni član	Kategorija	Država	Imenovana oseba	Pripadnost	Datum sklepa Sveta
Upravni odbor Evropske fundacije za izboljšanje življenjskih in delovnih razmer	18.10.2007	C 317, 22.12.2004	ga. Henriette BENNICKE	odstop	Član	delodajalci	Danska	g. Sven-Peter NYGAARD	DA	24.7.2006
Upravni odbor Evropske fundacije za izboljšanje življenjskih in delovnih razmer	18.10.2007	C 317, 22.12.2004	ga. Mirja-Maija TOSSAVAINEN	odstop	Nadomestni član	delodajalci	Finska	Ga. Anu SAJAVAARA	Confederation of Finnish Industries EK	24.7.2006
Upravni odbor Evropske fundacije za izboljšanje življenjskih in delovnih razmer	18.10.2007	C 317, 22.12.2004	ga. Eva HÖGL	odstop	Nadomestni član	vlada	Nemčija	ga. Vera BADE	Bundesministerium für Arbeit und Soziales	15.9.2006
Upravni odbor Evropske fundacije za izboljšanje življenjskih in delovnih razmer	18.10.2007	C 317, 22.12.2004	ga. Mária NÁDAŽDYOVÁ	odstop	Član	vlada	Slovaška	g. Miloslav HETTEŠ	Ministry of Labour Social Affairs and Family	25.9.2006
Upravni odbor Evropske fundacije za izboljšanje življenjskih in delovnih razmer	18.10.2007	C 317, 22.12.2004	ga. Malgorzata CZAPKA	odstop	Nadomestni član	delodajalci	Poljska	g. Rafal BANIAK	Confederation of Polish Employers	25.9.2006

Odbor	Konec mandata	Objava v UL	Oseba, ki ji je prenehala funkcija	Odstop/ imenovanje	Član/ Nadomestni član	Kategorija	Država	Imenovana oseba	Pripadnost	Datum sklepa Sveta
Upravni odbor Evropske fundacije za izboljšanje življenjskih in delovnih razmer	18.10.2007	C 317, 22.12.2004	ga. Marie-Louise THORSEN-LIND	odstop	Član	delodajalci	Švedska	g. Sverker RUDEBERG	Confederation of Swedish Enterprise	25.9.2006
Upravni odbor Evropske fundacije za izboljšanje življenjskih in delovnih razmer	18.10.2007	C 317, 22.12.2004	g. Sverker RUDEBERG	odstop	Nadomestni član	delodajalci	Švedska	g. Christian ARDHE	Confederation of Swedish Enterprise	25.9.2006

KOMISIJA

Menjalni tečaji eura ⁽¹⁾

11. oktobra 2006

(2006/C 245/02)

1 euro =

Valuta	Menjalni tečaj	Valuta	Menjalni tečaj		
USD	ameriški dolar	1,2543	SIT	slovenski tolar	239,60
JPY	japonski jen	149,96	SKK	slovaška krona	36,870
DKK	danska krona	7,4555	TRY	turška lira	1,8725
GBP	funt šterling	0,67575	AUD	avstralski dolar	1,6830
SEK	švedska krona	9,2560	CAD	kanadski dolar	1,4239
CHF	švicarski frank	1,5932	HKD	hongkonški dolar	9,7749
ISK	islandska krona	86,04	NZD	novozelandski dolar	1,8987
NOK	norveška krona	8,4180	SGD	singapurski dolar	1,9911
BGN	lev	1,9558	KRW	južnokorejski won	1 201,93
CYP	ciprski funt	0,5767	ZAR	južnoafriški rand	9,7054
CZK	češka krona	28,205	CNY	kitajski juan	9,9277
EEK	estonska krona	15,6466	HRK	hrvaška kuna	7,4212
HUF	madžarski forint	267,36	IDR	indonezijska rupija	11 567,78
LTL	litovski litas	3,4528	MYR	malezijski ringit	4,6353
LVL	latvijski lats	0,6960	PHP	filipinski peso	62,740
MTL	malteška lira	0,4293	RUB	ruski rubelj	33,8030
PLN	poljski zlot	3,9098	THB	tajski bat	47,034
RON	romunski leu	3,5055			

(¹) Vir: referenčni menjalni tečaj, ki ga objavlja ECB.

Skupni usklajeni program EU za raziskave podjetij in potrošnikov

(2006/C 245/03)

1. Uvod

Poročilo Ekonomsko-finančnega sveta Evropskemu svetu 11. in 12. decembra 1999 v Helsinkih o „uskaljevanju gospodarske politike“ (13123/1/99 Rev 1) je zahtevalo učinkovito spremljanje gospodarskih politik v tretji fazi Ekonomske in monetarne unije (EMU). Svet je menil, da je bistven pogoj za to izboljšano poznavanje gospodarskega razvoja.

V skladu s Pogodbo ima Komisija pomembno vlogo pri obveščanju organov EU, držav članic in različnih gospodarskih subjektov o gospodarskih razmerah in možnostih na nacionalni ravni in ravni Skupnosti. Eden od instrumentov za pridobivanje pravočasnih informacij o gospodarskem razvoju so raziskave podjetij in potrošnikov. Zato Komisija preko svojega Generalnega direktorata za gospodarske in finančne zadeve koordinira redne in usklajene raziskave podjetij in potrošnikov v različnih gospodarskih sektorjih v državah članicah EU in državah kandidatkah.

2. Potreba po skupnem usklajenem programu EU

Redne raziskave podjetij in potrošnikov skupnega usklajenega programa EU so kvalitativne gospodarske raziskave, ki so namenjene kratkoročni gospodarski analizi. Raziskave se uporabljajo predvsem za kvalitativno gospodarsko analizo, vedno bolj pa tudi za kvantitativne gospodarske raziskave. Zlasti v zadnjih letih so se razvile različne kratkoročne gospodarske metode napovedovanja, ki uporabljajo informacije iz raziskav podjetij in potrošnikov. Ti modeli zelo pogosto prekašajo tradicionalne ekonometrične modele pri napovedovanju makroekonomskega razvoja. Natančneje, podatki raziskav podjetij in potrošnikov se vedno bolj uporabljajo za napovedovanje prelomnic v gospodarskem ciklu. Poleg raziskav skupnega usklajenega programa EU obstajajo različne druge raziskave služb Komisije, kot so na primer raziskave generalnih direktoratskih za podjetja in industrijo, zaposlovanje in komuniciranje. Pristop teh raziskav se razlikuje od pristopov raziskav skupnega usklajenega programa EU, ker so namenjene dolgoročni gospodarski analizi in preiskujejo različne strukturne determinante rasti in zaposlovanja.

Privlačnost podatkov raziskav za kvalitativno in kvantitativno analizo izhaja iz dejstva, da so podatki raziskav običajno na voljo pred kvantitativnimi podatki iz drugih virov, s katerimi so soodvisni. Velika pogostnost in neprestano usklajevanje raziskav so nekatere od njihovih glavnih prednosti. Zaradi tega so raziskave podjetij in potrošnikov postale nepogrešljivo

dopolnilo kvantitativnih statističnih raziskav, od katerih se razlikujejo glede na metode in uporabo. Kot je bilo ugotovljeno v nedavnem poročilu o zunanji oceni skupnega usklajenega programa EU o raziskavah podjetij in potrošnikov (BCS – *Business and Consumer Surveys*)⁽¹⁾, je mogoče raziskave šteti za zelo učinkovit instrument za spremljanje gospodarskih razmer v EU, na območju eura in v državah članicah.

3. Izvajanje programa

Usklajene raziskave podjetij in potrošnikov v Evropski uniji je sprožila Komisija leta 1961. Prva raziskava je bila usklajena raziskava podjetij v industriji, opravljena leta 1962. Od takrat so se obseg in sektorji, ki jih pokrivajo raziskave, bistveno razširili. Zlasti je bil v program vključen sektor za zasebne storitve, ki predstavlja vse večji delež v celotnem gospodarstvu. Leta 2006 se je začela pilotna raziskava v sektorju finančnih storitev. Ta raziskava je bila ločena od raziskave sektorja splošnih storitev zaradi visoke občutljivosti tega sektorja glede zaupnosti in sektorskih značilnosti v smislu cikličnega obnašanja.

V zadnjih letih so se raziskave razširile in sedaj pokrivajo vse države članice (po širitvi) in države kandidatke⁽²⁾. Vključitev držav kandidat v program na zgodnji stopnji je nujna za zagotovitev zanesljivih in primerljivih podatkov, da se sledi njihovem sedanjemu gospodarskemu razvoju, in za izdelavo pravih skupnih vrednosti EU po tem, ko te države postanejo članice EU. Zaradi zgodnje vključitve vključenih držav se je nedavna širitev EU v programu odrazila v gladkem in pravočasnem prehodu k novim kazalnikom skupnih vrednosti.

Raziskave opravljajo na nacionalni ravni sodelujoče ustanove, kot so ministrstva, statistične ustanove, centralne banke, inštituti za gospodarske raziskave, poslovna združenja in zasebna podjetja. Te ustanove uporabljajo usklajene vprašalnike za raziskave, ki se izdelajo v sodelovanju s službami Komisije. Raziskave imajo tudi številne skupne elemente na področju vzorčne zasnove, terenskega dela in prenosa podatkov.

Opravljanje raziskav v skladu s skupno metodologijo, zlasti usklajenim vprašalnikom, vodi k boljši primerljivosti podatkov med različnimi državami članicami in omogoča oblikovanje smiselnih skupnih kazalnikov poslovnega cikla za območje eura in EU. Ker se ta pozitivna posledica usklajevanja pojavlja predvsem na ravni EU in območja eura in ne toliko na ravni

⁽¹⁾ Evropski konzorcij za ocenjevanje, Ocena raziskav podjetij in potrošnikov, Končno poročilo, 22. april 2005.

⁽²⁾ Raziskave podjetij in potrošnikov so del letnega delovnega programa Generalnega direktorata za ekonomske in finančne zadeve in so odobrene s finančnim sklepom, ki ga je sprejela Komisija.

nacionalnih ustanov, ki opravljajo raziskave, se je Komisija že na začetku odločila, da bo podpirala dejavnost sodelujočih ustanov z nepovratnimi sredstvi za ukrepe (COM (61) PV 165 konč., 15. november 1961). Ta nepovratna sredstva, ki so omejena na največ 50 % stroškov ukrepa, krijejo tudi povečane stroške, ki najprej nastanejo zaradi vključitve dodatnih usklajenih vprašanj ali dodanih novih sektorjev in panog v raziskave in/ali uskladitve določenih vprašanj. Nasprotno, če nacionalne ustanove, ki opravljajo raziskave, nimajo jasnega interesa ali zmožnosti za opravljanje določene vrste raziskave, Komisija sklene pogodbo o opravljanju storitev z izbranim subjektom, ki bo opravil raziskavo. V takih primerih Komisija krije celotne stroške raziskave.

Stalen razvoj skupnega usklajenega programa raziskav podjetij in potrošnikov je bistveno prispeval k napredku raziskav podjetij in potrošnikov zunaj EU. Kot je omenjeno v zgoraj navedenem poročilu o ocenjevanju, se usklajen program Evropske unije vedno bolj sprejema kot mednarodni standard. Raziskave podjetij in potrošnikov na podlagi usklajene metodologije se ne opravljajo samo v 25 državah članicah EU in vseh državah kandidatkah, temveč tudi v številnih drugih državah, zlasti v Srednji in Vzhodni Evropi (npr. v Rusiji in Albaniji). V zvezi s tem se usklajene raziskave EU še naprej uporabljajo kot merilo za prihodnje sodelovanje. Zlasti prihodnje države prosilke se bodo vključile v program takoj po začetku pogajanj o članstvu z Evropsko unijo.

Raziskave podjetij so naslovljene na vodilne delavce v industriji, gradbeništvu, trgovini na drobno in storitvah. Raziskave potrošnikov so naslovljene na zasebna gospodinjstva. Z izjemo raziskave o naložbah v industrijo se vse raziskave opravljajo mesečno, pri čemer se vsako četrletje dodajo nekatera vprašanja. Raziskava o naložbah se opravlja dvakrat letno. Število vprašanj se razlikuje po področjih in znaša med 6 in 15.

Podatki se običajno zbirajo v prvi polovici meseca in se posredujejo službam Komisije približno en teden pred koncem meseca. Vsak mesec se v EU razišče več kot 100 000 podjetij in 30 000 potrošnikov, pri čemer se vzorci razlikujejo v skladu z velikostjo države. Raziskava industrije pokriva 56 sektorjev, medtem ko ostale raziskave vključujejo 5 do 9 različnih sektorjev. Potrošniki so razdeljeni v 25 socialno-ekonomskih kategorij.

Četrletna raziskava z naslovom Svetovna gospodarska raziskava (*World Economic Survey*), naslovljena na gospodarske strokovnjake po vsem svetu, je prav tako vključena v program in zagotavlja informacije o gospodarskem razvoju po svetu.

Poleg tega se o vprašanih posebnega interesa opravljajo priložnostne raziskave. Na primer, priložnostne raziskave o trgu dela se opravljajo v razmiku približno petih let. Rezultati najnovejše raziskave iz junija 2004, ki je glavno pozornost namenila prilagodljivosti trga dela in vplivu novih tehnologij na učinkovitost trga dela EU, so bili objavljeni leta 2005.

Vsi vprašalniki se stalno posodabljujejo in se tako prilagajajo zahtevam gospodarskih analitikov. Službe Komisije redno orga-

nizirajo (enkrat ali dvakrat letno) srečanja s strokovnjaki za raziskave podjetij za posodobitev vprašalnikov, razprave o usklajevanju in predstavitvi podatkov ter ovrednotenje rezultatov raziskav. Občasno se organizirajo delavnice in delovne skupine, ki so namenjene širšemu razponu zainteresiranih strank (vključno z npr. skupinami uporabnikov) za razvoj nekaterih vidikov programa ali razprave o vprašanih skupnega interesa med državami članicami EU in državami, ki niso članice EU. Take delavnice se včasih organizirajo v sodelovanju z drugimi mednarodnimi telesi, kot je Organizacija za gospodarsko sodelovanje in razvoj (OECD).

Vzdrževanje in razvoj zbirke podatkov, ki je na voljo pri službah Komisije in v kateri se shranjujejo podatki programa raziskav podjetij in potrošnikov, zahteva posebno programsko opremo in vzdrževanje ter razvoj ustreznih orodij za obdelavo in analizo statistično in ekonometrično velikih količin časovnih vrst podatkov. Taka orodja vključujejo na primer postopke za zagotavljanje skladnosti podatkov, predhodne prilagoditve in sezonske prilagoditve podatkov ali oblikovanje in razvoj ustreznih sestavljenih kazalnikov. Čeprav večino teh nalog opravlja osebje služb Komisije, je za določena posebna področja potrebno zunanje strokovno znanje specializiranih podjetij. Taka tehnična pomoč je omejena na visokotehnične dele postopka na koncu proizvodne verige in zagotavlja učinkovitejšo upravljanje programa.

4. Objava

Rezultati raziskav se uporabljajo kot taki ali so povzeti v sestavljenih kazalnikih (kazalniki gospodarskega zaupanja). Namen teh sestavljenih kazalnikov je sintetizirati informacije, ki jih vsebujejo podatki raziskave, in poenostaviti dostop do predstavitve rezultatov raziskave. Ker je pravočasnost ključna prednost podatkov raziskave, se obdobje med posredovanjem podatkov s strani nacionalnih uradov in objavo rezultatov s strani služb Komisije v zadnjih letih krajša v zaporednih korakih. Rezultati se sedaj objavljajo na zadnji delovni dan meseca, v katerem se zbirajo podatki. Objavo podatkov spremlja sporočilo za javnost. Mesečno posodobljene rezultate raziskave, ki vključujejo podatke iz celotnega obdobja raziskave, je mogoče prenesti s spleta na naslovu:

http://europa.eu.int/comm/economy_finance/indicators/businessandconsumersurveys_en.htm

Podrobnejše podatke, npr. razdeljene po sektorjih, so vam na zahtevo na voljo pri službah Komisije. Medtem ko so bili prej taki podatki zagotovljeni samo proti plačilu, se v skladu z novo politiko zadevni podatki zdaj zagotavljajo brezplačno.

5. Uporaba informacij

Dejstvo, da so rezultati raziskav podjetij in potrošnikov hitro na voljo in da vsebujejo informacije o pričakovanih gospodarskih subjektov, prispeva k njihovem pomenu za namene napovedovanja.

Rezultate raziskav intenzivno uporabljajo službe Komisije kot nepogrešljivo orodje za gospodarski nadzor. To vključuje njihovo uporabo v polletnih makroekonomskih napovedih in analizi razvoja gospodarskega ciklusa (npr. opredelitev prelomnic). Nekatere vsebovane strukturne informacije (npr. mnenja o možnostih za zaposlovanje) uporabljajo tudi različne službe Komisije.

Raziskave so postale temeljni vir informacij za spremljanje razvoja Ekonomske in monetarne unije. Na primer, Evropska centralna banka uporablja te rezultate kot bistven vložek pri ocenjevanju gospodarskih razmer na območju eura.

Poleg glavnih akterjev s področja gospodarske politike na evropski ravni rezultate raziskav podjetij in potrošnikov uporabljajo tudi različne mednarodne organizacije, kot je Organizacija za gospodarsko sodelovanje in razvoj (OECD), ter nacionalni javni in zasebni organi za oblikovanje sočasnih in glavnih gospodarskih kazalnikov ter bolj splošno za namene napovedovanja.

6. Ovrednotenje

Če hočemo, da so kazalniki gospodarskega zaupanja in drugi sektorski kazalniki koristni, morajo imeti vrsto lastnosti, kot so skladnost, pravočasnost, primerljivost itd. Poleg tega je treba kakovost kazalnikov nenehno preverjati tako, da se ocenjuje njihova učinkovitost sledenja makroekonomskih skupnih vrednosti, ki jih predstavljajo. Na najbolj ravni agregacije morajo biti ti kazalniki dovolj dobro sposobni slediti razvoju rasti BDP. Dobra učinkovitost pri sledenju se zahteva tudi za kazalnike zaupanja na sektorski ravni (industrija, storitve, potrošnja itd.) v zvezi z njihovimi makroekonomskimi referenčnimi spremenljivkami (npr. BDP, industrijska proizvodnja, bruto dodana vrednost sektorja zasebnih storitev, izdatki za zasebno potrošnjo). Evidenco sledenja kazalnikov je treba stalno ocenjevati in na podlagi rezultatov teh ocen narediti spremembe in izboljšave. Redno se izvajajo različni raziskovalni projekti in študije za razvoj novih sektorskih kazalnikov ali izboljšanje obstoječih, da je mogoče bolje slediti gospodarskemu razvoju.

Čeprav je koristnost programa za delo različnih organov EU in mednarodnih organizacij na področju gospodarske politike dokazana, pa nedvomno obstaja potreba po oceni njegove uporabnosti, učinkovitosti in uspešnosti iz zunanje perspektive. Zato je bila specializiranemu konzorciju zaupana naloga ocene obstoječega programa kot celote. Ta ocena je med drugim obravnavala naslednja vprašanja:

- kakovost raziskave in učinkovitost programa raziskav;
- učinkovitost in nadomestno pogodbeno ureditev;
- verjetno posledico prekinitve sofinanciranja s strani EU;
- prihodnje potrebe potrošnikov.

Poročilo (ECFIN/196/2004/385636, 22. april 2005) zaključuje, da program raziskav kljub temu, da je treba napredek dosegati stalno, večinoma izpolnjuje zahteve uporabnikov po kakovosti v vseh pogledih, pri čemer se raziskave štejejo za zelo zanesljiv in ustrezen instrument za spremljanje makroekonomskega razvoja. Program raziskav, ki temelji na nepovratnih sredstvih, se lahko šteje za stroškovno učinkovit in kakršna koli sprememba pogodbene ureditve, kot je premik k pogodbam o opravljanju storitev ali centraliziranemu scenariju raziskav, bi nosila tveganje za bistveno izgubo pomembnih gospodarskih informacij. Podobno bi prekinitev sofinanciranja raziskav s strani Evropske komisije verjetno pripeljala k izgubi usklajenih evropskih podatkov. Prihodnje informacije uporabnikov morajo med drugim vključevati nadaljnjo podrobno opredelitev raziskave o storitvah, več informacij o finančnem položaju gospodinjstev in podjetij ter podrobnejše podatke o trgu dela.

7. Poročanje

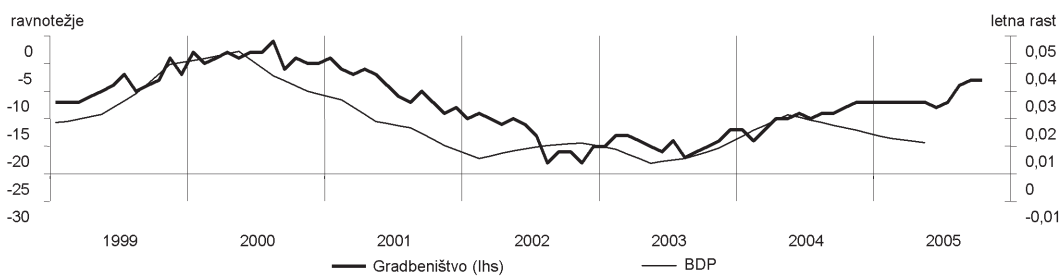
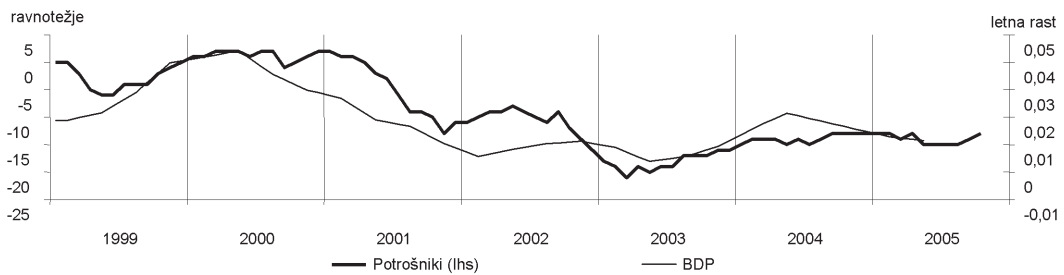
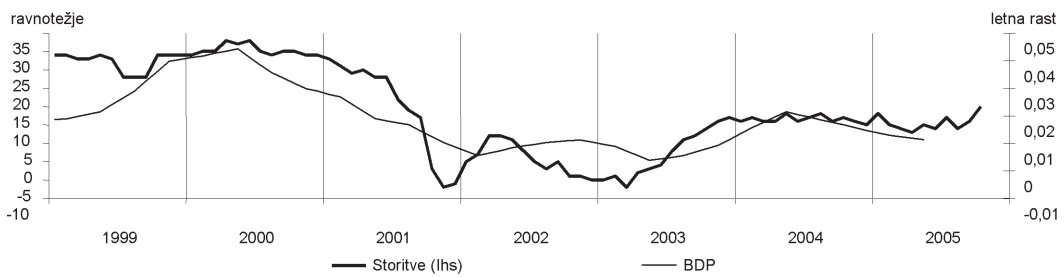
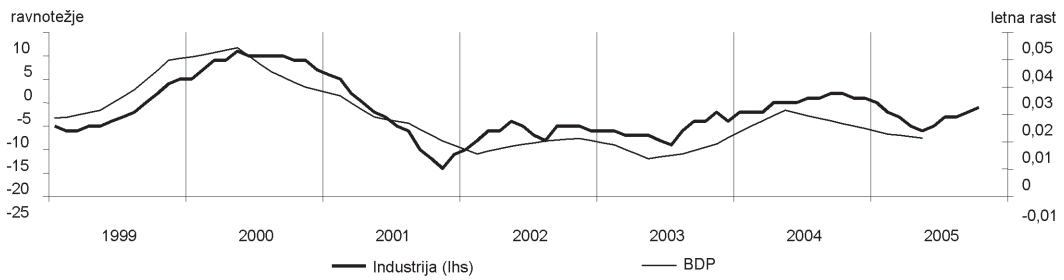
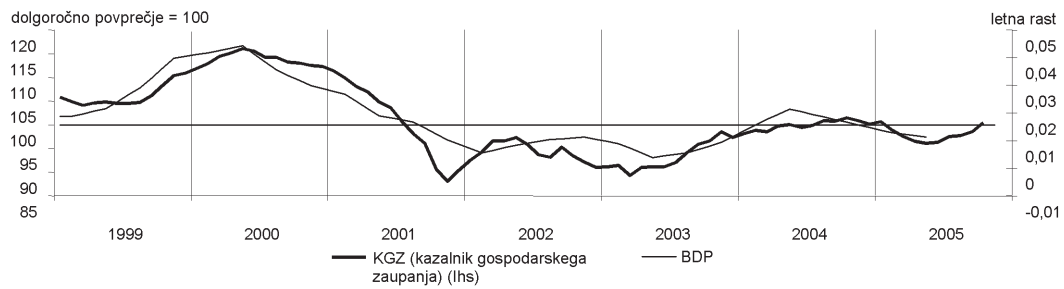
Komisija bo od leta 2008 dalje vsake tri leta predstavila poročilo o izvajanju programa v obdobju 2006–2008, pri čemer bo predstavila pregled v zvezi z metodološkim razvojem in uporabo informacij, ki jih zagotavlja program.

8. Sklep

Rezultati usklajenih raziskav podjetij in potrošnikov v EU so postali pomemben vir informacij za vse, ki se ukvarjajo z gospodarskimi trendi: javne ustanove, poslovno upravljanje, raziskovalce in predvsem oblikovalce gospodarskih odločitev na nacionalni ravni in ravni EU/območja eura. Podatki raziskav so postali nepogrešljivo orodje za gospodarski nadzor v EU in spremljanje gospodarskih možnosti Ekonomske in monetarne unije ter razvoja gospodarstev držav kandidatk. Komisija bo zagotovila, da bo program tudi v prihodnje izpolnjeval to vlogo z nenehno krepitvijo in izboljševanjem njegovih značilnosti, s čimer mu bo omogočila, da bo še naprej zagotavljal bistvene informacije za namene oblikovanja gospodarskih odločitev v Evropski uniji.

PRILOGA

GRAF: GOSPODARSK KLIMA, SEKTORSKO ZAUPANJE IN BDP NA OBMOČJU EURA



Podatki, ki jih predložijo države članice v zvezi z državno pomočjo, dodeljeno z Uredbo Komisije (ES) št. 68/2001 z dne 12. januarja 2001 o uporabi členov 87 in 88 Pogodbe ES pri pomoči za usposabljanje

(2006/C 245/04)

(Besedilo velja za EGP)

Št. pomoči	XT 2/06		
Država članica	Španija		
Regija	Cela država		
Naziv sheme pomoči ali ime podjetja, ki prejme individualno pomoč	Državna pomoč za mala in srednja podjetja s področja konjereje za spodbujanje in razvoj tega sektorja: programi usposabljanja za strokovnjake v tem sektorju		
Pravna podlaga	Real Decreto por el que se establecen las bases reguladoras de las subvenciones estatales destinadas al sector equino		
Načrtovani letni izdatki po shemi ali skupni znesek individualne pomoči, dodeljene podjetju	Shema pomoči	Skupni letni znesek	0,25 mio EUR
		Zavarovana posojila	
	Individualna pomoč	Skupni znesek pomoči	
		Zavarovana posojila	
Največja intenzivnost pomoči	V skladu s členom 4(2)–(7) Uredbe	Da	
Datum začetka izvajanja	Objava v nacionalnem uradnem listu in začetek veljavnosti		
Trajanje sheme ali individualne pomoči	Do 30.6.2007		
Cilj pomoči	Splošno usposabljanje	Ne	
	Posebno usposabljanje	Da	
Zadevni gospodarski sektorji	Pomoč, omejena na posebne sektorje	Da	
	Druge storitve	Da	
Naziv in naslov organa, ki dodeli pomoč	Ministerio de Agricultura, Pesca y Alimentación Dirección General de Ganadería		
	C/ Alfonso XII, 62 E-28014 Madrid		
Individualne pomoči v visokih zneskih	V skladu s členom 5 Uredbe	Da	
Številka pomoči	XT 6/06		
Država članica	Italija		
Regija	Molise, z različnimi intenzivnostmi pomoči, kot območje, kjer se izvaja pomoč		
Naziv sheme pomoči ali ime podjetja, ki prejme individualno pomoč	Večletni program pomoči, namenjene oživljanju produktivnosti regije Molise po naravnih nesrečah — javni razpis za dodelitev pomoči za obrtništvo		

Pravna podlaga	<p>Ordinanza del Presidente del Consiglio dei Ministri n. 3268 del 12 marzo 2003, e successive, che ha nominato il Presidente della Regione Molise, Commissario Delegato per gli eccezionali eventi sismici del 31 ottobre 2002 e per quelli meteorologici del gennaio 2003 ed ha previsto, all'art. 15, la predisposizione di un Programma pluriennale d'interventi diretti a favorire la ripresa produttiva nel territorio della Regione Molise.</p> <p>Tale Programma è stato approvato dalla Giunta regionale del Molise con Deliberazione n. 841 del 9 giugno 2004 e dal Comitato Interministeriale per la Programmazione Economica, con Deliberazione n. 32 del 29 settembre 2004 (pubblicata nella Gazzetta Ufficiale della Repubblica Italiana n. 289 del 10 dicembre 2004).</p> <p>Besedilo pravne podlage je na uradni strani regije Molise (www.regione.molise.it), in sicer v razdelku z večletnim programom gospodarske obnove regije Molise</p>		
Načrtovani letni izdatki po shemi ali skupni znesek individualne pomoči, dodeljene podjetju	Shema pomoči	Skupni letni znesek Srednja vrednost za tri leta	0,17 mio EUR
Največja intenzivnost pomoči	V skladu s členom 4(2)-(7) Uredbe		Da
Datum začetka izvajanja	6. december 2005		
Trajanje sheme ali individualne pomoči	Do 30. junija 2008		
Cilj pomoči	Splošno usposabljanje		Da
	Posebno usposabljanje		Da
Zadevni gospodarski sektorji	Pomoč, omejena na posebne sektorje:		Da
	Druga področja predelovalne industrije		Da
	Druge storitve		Da
Naziv in naslov organa, ki dodeli pomoč	Commissario Delegato per l'Attuazione Operativa del Programma ex art. 15		
	via XXIV Maggio, 130 I-86100 Campobasso		
Individualne pomoči v visokih zneskih	V skladu s členom 5 Uredbe		Da
Številka pomoči	XT 7/06		
Država članica	Italija		
Regija	Molise, z različnimi intenzivnostmi pomoči, kot območje, kjer se izvaja ukrep		
Naziv sheme pomoči ali ime podjetja, ki prejme individualno pomoč	Večletni program pomoči, namenjene oživljanju produktivnosti regije Molise po naravnih nesrečah — javni razpis za dodelitev pomoči za trgovska podjetja		

Pravna podlaga	<p>Ordinanza del Presidente del Consiglio dei Ministri n. 3268 del 12 marzo 2003, e successive, che ha nominato il Presidente della Regione Molise, Commissario Delegato per gli eccezionali eventi sismici del 31 ottobre 2002 e per quelli meteorologici del gennaio 2003 ed ha previsto, all'art. 15, la predisposizione di un Programma pluriennale d'interventi diretti a favorire la ripresa produttiva nel territorio della Regione Molise.</p> <p>Tale Programma è stato approvato dalla Giunta regionale del Molise con Deliberazione n. 841 del 9 giugno 2004 e dal Comitato Interministeriale per la Programmazione Economica, con Deliberazione n. 32 del 29 settembre 2004 (pubblicata nella Gazzetta Ufficiale della Repubblica Italiana n. 289 del 10 dicembre 2004)</p> <p>Besedilo pravne podlage je na uradni strani regije Molise (www.regione.molise.it), in sicer v razdelku z večletnim programom gospodarske obnove regije Molise</p>		
Načrtovani letni izdatki po shemi ali skupni znesek individualne pomoči, dodeljene podjetju	Shema pomoči	Skupni letni znesek Srednja vrednost za tri leta	0,17 mio EUR
Največja intenzivnost pomoči	V skladu s členom 4(2)–(7) Uredbe		Da
Datum začetka izvajanja	7. december 2005		
Trajanje sheme ali individualne pomoči	Do 30. junija 2008		
Cilj pomoči	Splošno usposabljanje		Da
	Posebno usposabljanje		Da
Zadevni gospodarski sektorji	Vsi sektorji, upravičeni do pomoči za usposabljanje		
	Pomoč, omejena na posebne sektorje:		Da
	Drugo: trgovina		Da
Naziv in naslov organa, ki dodeli pomoč	Commissario Delegato per l'Attuazione Operativa del Programma ex art. 15		
	via XXIV Maggio, 130 I-86100 Campobasso		
Individualne pomoči v visokih zneskih	V skladu s členom 5 Uredbe		Da
Številka pomoči	XT 9/06		
Država članica	Italija		
Regija	Toskana		
Naziv sheme pomoči ali ime podjetja, ki prejme individualno pomoč	Shema pomoči, namenjena zainteresiranim podjetjem v provinci Prato za učenje tujih jezikov		
Pravna podlaga	<p>Uredba Komisije (ES) št. 68/2001 z dne 12. januarja 2001 o uporabi členov 87 in 88 Pogodbe ES pri pomoči za usposabljanje</p> <p>Deliberazione della Giunta camerale n. 11 del 1° febbraio 2006</p>		
Načrtovani letni izdatki po shemi ali skupni znesek individualne pomoči, dodeljene podjetju	Shema pomoči	Skupni letni znesek	60 000 EUR
	Individualna pomoč	1 500 EUR na podjetje	

Največja intenzivnost pomoči	V skladu s členom 4(2)–(7) Uredbe	Da	
Datum začetka izvajanja	1. marec 2006		
Trajanje sheme ali individualne pomoči	Do 31. decembra 2006		
Cilj pomoči	Splošno usposabljanje	Da	
	Posebno usposabljanje	Ne	
Zadevni gospodarski sektorji	Vsi sektorji, upravičeni do pomoči za usposabljanje	Da	
Naziv in naslov organa, ki dodeli pomoč	Camera di Commercio Industria Artigianato Agricoltura di Prato		
	Via Valentini, 14 I-59100 Prato		
Individualne pomoči v visokih zneskih	V skladu s členom 5 Uredbe	Da	
Številka pomoči	XT 13/06		
Država članica	Italija		
Regija	Molise, z različnimi intenzivnostmi pomoči, regija, kjer se izvaja ukrep		
Naziv sheme pomoči ali ime podjetja, ki prejme individualno pomoč	Večletni program pomoči, namenjene oživljanju produktivnosti regije Molise po naravnih nesrečah — javni razpis za dodelitev pomoči v obliki olajšav za podjetja		
Pravna podlaga	<p>Ordinanza del Presidente del Consiglio dei Ministri n. 3268 del 12 marzo 2003, e successive, che ha nominato il Presidente della Regione Molise, Commissario Delegato per gli eccezionali eventi sismici del 31 ottobre 2002 e per quelli meteorologici del gennaio 2003 ed ha previsto, all'art. 15, la predisposizione di un Programma pluriennale d'interventi diretti a favorire la ripresa produttiva nel territorio della Regione Molise.</p> <p>Tale Programma è stato approvato dalla Giunta regionale del Molise con Deliberazione n. 841 del 9 giugno 2004 e dal Comitato Interministeriale per la Programmazione Economica, con Deliberazione n. 32 del 29 settembre 2004 (pubblicata nella Gazzetta Ufficiale della Repubblica Italiana n. 289 del 10 dicembre 2004)</p> <p>Besedilo pravne podlage je na uradni strani regije Molise (www.regione.molise.it), in sicer v razdelku z večletnim programom gospodarske obnove regije Molise</p>		
Načrtovani letni izdatki po shemi ali skupni znesek individualne pomoči, dodeljene podjetju	Shema pomoči	Skupni letni znesek Srednja vrednost za tri leta	0,53 mio EUR
	Največja intenzivnost pomoči		V skladu s členom 4(2)–(7) Uredbe
		Da	

Datum začetka izvajanja	16.2.2006		
Trajanje sheme ali individualne pomoči	Do 30. junija 2008		
Cilj pomoči	Splošno usposabljanje	Da	
	Posebno usposabljanje	Da	
Zadevni gospodarski sektorji	Pomoč, omejena na posebne sektorje:	Da	
	Druga področja predelovalne industrije	Da	
	Druge storitve	Da	
Naziv in naslov organa, ki dodeli pomoč	Commissario Delegato per l'Attuazione Operativa del Programma ex art. 15		
	via XXIV Maggio, 130 I-86100 Campobasso		
Individualne pomoči v visokih zneskih	V skladu s členom 5 Uredbe	Da	
Številka pomoči	XT 17/06		
Država članica	Malta		
Regija	—		
Naziv sheme pomoči ali ime podjetja, ki prejme individualno pomoč	My Web for Industry		
Pravna podlaga	Malta Enterprise Act (Cap. 463)		
Načrtovani letni izdatki po shemi ali skupni znesek individualne pomoči, dodeljene podjetju	Shema pomoči	Skupni letni znesek	70 000 EUR
		Zavarovana posojila	
	Individualna pomoč	Skupni znesek pomoči	
		Zavarovana posojila	
Največja intenzivnost pomoči	V skladu s členom 4(2)–(7) Uredbe	Da	
Datum začetka izvajanja	15. marec 2006		
Trajanje sheme ali individualne pomoči	Do 31. decembra 2006		
Cilj pomoči	Splošno usposabljanje	Da	
	Posebno usposabljanje	Ne	
Zadevni gospodarski sektorji	Vsi sektorji, upravičeni do pomoči za usposabljanje	Da	
Naziv in naslov organa, ki dodeli pomoč	Malta Enterprise		
	Enterprise Centre, Industrial Estate MT-San Gwann SGN 09		
Individualne pomoči v visokih zneskih	V skladu s členom 5 Uredbe		

Številka pomoči:	XT 54/03
Država članica	(Združeno kraljestvo in) Republika Irska
Regija	32 okrajev otoka Irska — Severna Irska in Republika Irska.
Naslov programa pomoči ali ime podjetja, ki prejema posamezno pomoč	FOCUS
Pravna podlaga	British/Irish Agreement Act 1999 Section 2.3 Part 7 of Annex 2 of the Act empowers InterTradeIreland to invest, lend or grant aid for the purposes of its function.
Letni stroški, načrtovani s programom, ali celoten znesek posamezne pomoči, odobrene podjetju	<p>Najvišji stroški za posamezno podjetje 2002: 25 400 GBP 2003: 25 400 GBP</p> <p>Najvišji skupni financirani element 2002: 254 000 GBP 2003: 254 000 GBP</p> <p>Opombe: V letih od 2002 do 2004 bo oblikovanih in izvedenih 20 projektov. Stroški posameznega projekta v 12-mesečnem obdobju znašajo 25 400 GBP. 25 400 funtov na projekt se plača v četrletnih obrokih v 12-mesečnem obdobju. Letni stroški celotne sheme 20 projektov programa FOCUS se izračunajo na osnovi tega, da se bodo projekti začeli sredi leta 2002 in da bodo končani sredi leta 2003. Zato se poraba porazdeli na dve leti</p> <p>Celotni element financiranja 20 projektov v dveh letih = 508 000 GBP. To predstavlja 65 % celotnih stroškov financiranja, ostalih 35 % pa se dodeli sodelujočim podjetjem</p>
Najvišja intenzivnost pomoči	Do največ 25 400 GBP pomoči na projekt na leto, kar predstavlja 65 % intenzivnosti pomoči
Datum začetka izvajanja, trajanje sheme:	Predlagana shema naj bi potekala 2 leti od datuma odobritve. Posamezna podjetja bodo upravičena do pomoči za obdobje največ 12 mesecev
Cilj pomoči	<p>Cilj pomoči je usposabljanje visokostrokovnih diplomirancev na področju trženja in prodaje z namenom, da bi jih pripravili za višje vodstvo. Usposabljanje je splošno in enako za vse sodelujoče diplomirance, poleg tega pa vsebuje znanja, ki se lahko prenesejo na celotno gospodarstvo.</p> <p>Načrtovano je, da bo program FOCUS nudil sodelujočim diplomirancem delno ali celotno akreditacijo za članstvo v ustreznih poklicnih združenjih, na primer v inštitutu Chartered Institute of Marketing in/ali v inštitutu Marketing Institute of Ireland</p>
Zadevni gospodarski sektor-ji	Vsi sektorji
Ime in naslov organa za dodeljevanje	<p>InterTradeIreland The Old Gasworks Business Park</p> <p>Kilmorey Street Newry Co Down Irlande du Nord BT34 2DE United Kingdom</p>