

31999L0016

L 97/33

URADNI LIST EVROPSKIH SKUPNOSTI

12.4.1999

DIREKTIVA KOMISIJE 1999/16/ES
z dne 16. marca 1999
o prilagajanju Direktive Sveta 77/540/EGS o parkirnih svetilkah za motorna vozila tehničnemu napredku
(Besedilo velja za EGP)

KOMISIJA EVROPSKIH SKUPNOSTI JE

ob upoštevanju Pogodbe o ustanovitvi Evropske skupnosti,

ob upoštevanju Direktive Sveta 70/156/EGS z dne 6. februarja 1970 o približevanju zakonodaje držav članic o homologaciji motornih in priklopnih vozil⁽¹⁾, kakor je bila nazadnje spremenjena z Direktivo 98/91/ES Evropskega parlamenta in Sveta⁽²⁾, in zlasti člena 13(2),

ob upoštevanju Direktive Sveta 77/540/EGS z dne 28. junija 1977 o približevanju zakonodaje držav članic o parkirnih svetilkah za motorna vozila⁽³⁾, kakor je bila nazadnje spremenjena z Aktom o pristopu Avstrije, Finske in Švedske, in zlasti člena 10,

(1) ker je Direktiva 77/540/EGS ena od posamičnih direktiv o postopku ES-homologacije, ki je bil uveden z Direktivo 70/156/EGS; ker se torej določbe Direktive 70/156/EGS o sistemih, sestavnih delih in samostojnih tehničnih enot vozil, uporabljajo za Direktivo 77/540/EGS;

(2) ker je zlasti v členu 3(4) in členu 4(3) Direktive 70/156/EGS določeno, da mora vsaka posamična direktiva vključevati opisni list in tudi homologacijski certifikat na podlagi Priloge VI k Direktivi 70/156/EGS, da bi bila homologacija lahko računalniško podprta; ker je treba v tem smislu spremeniti homologacijski certifikat, predviden v Direktivi 77/540/EGS;

(3) ker je treba, da bi obdržali enakovrednost, predvideno v členu 9(2) Direktive 70/156/EGS, med nekaterimi

posamičnimi direktivami in ustreznimi pravilniki Ekonomske komisije za Evropo ZN (UN-ECE), poenostaviti postopek pri spremembah teh pravilnikov; najprej je treba tehnične zahteve Direktive 77/540/EGS s sklicevanjem nadomestiti z zahtevami pravilnika ECE št. 77;

(4) ker je treba zagotoviti izpolnitev zahtev Direktive Sveta 76/756/EGS⁽⁴⁾, kakor je bila nazadnje spremenjena z Direktivo Komisije 97/28/ES⁽⁵⁾, ter Direktive Sveta 76/761/EGS⁽⁶⁾, klakor je bila nazadnje spremenjena z Direktivo Komisije 1999/17/ES⁽⁷⁾;

(5) ker so ukrepi, predvideni v tej direktivi, skladni z mnenjem Odbora za prilaganje tehničnemu napredku, ki je bil ustanovljen z Direktivo 70/156/EGS,

SPREJELA NASLEDNJO DIREKTIVO:

Člen 1

Direktiva 77/540/EGS se spremeni na naslednji način:

1. V členu 1 se odstavek 1 nadomesti z naslednjim:

„1. Vsaka država članica podeli ES-homologacijo sestavnega dela za vsak tip parkirne svetilke, ki izpolnjuje zahteve za konstrukcijo in preskušanje, določene v ustreznih prilogah.“

⁽¹⁾ UL L 23.2.1970, str. 1.

⁽²⁾ UL L 16.1.1999, str. 25.

⁽³⁾ UL L 220, 29.8.1977, str. 83.

⁽⁴⁾ UL L 262, 27.9.1976, str. 1.

⁽⁵⁾ UL L 171, 30.6.1997, str. 1.

⁽⁶⁾ UL L 262, 27.9.1976, str. 96.

⁽⁷⁾ UL L 97, 12.4.1999, str. 45.

2. V členu 2 se odstavek 1 nadomesti z naslednjim:

„Za vsak tip parkirne svetilke, ki ga države članice homologirajo skladno z členom 1, izdajo proizvajalcu oznako ES-homologacije, ki je skladna z vzorcem v Dodatku 3 Priloge I.“

3. Besedilo člena 4 se nadomesti z naslednjim:

„Člen 4

Pristojni organi držav članic po postopku, določenem v členu 4(6) Direktive 70/156/EGS, obveščajo drug drugega o vsaki homologaciji, ki so jo podelili, zavrnil ali preklicali na podlagi te direktive.“

4. Besedilo člena 9 se nadomesti z naslednjim:

„Člen 9

V tej direktivi izraz ‚vozilo‘ pomeni vsako motorno vozilo, namenjeno za uporabo na cesti, z nadgradnjo ali brez nje, z vsaj štirimi kolesi in z največjo konstrukcijsko določeno hitrostjo večjo od 25 km/h, in priklopna vozila, razen tirnih vozil ter kmetijskih in gozdarskih traktorjev in vseh delovnih strojev.“

5. Priloge se nadomestijo z besedilom priloge k tej direktivi.

Člen 2

1. Države članice po 1. oktobru 1999, oziroma če se besedila iz člena 3 objavijo po 1. aprilu 1999, šest mesecev po dejanskem datumu objave teh besedil ne smejo zaradi razlogov, ki se nanašajo na parkirne svetilke:

— zavrniti podelitve ES-homologacije ali nacionalne homologacije za določen tip vozila ali za določen tip parkirne svetilke ali

— prepovedati registracije, prodaje ali začetka uporabe vozil oziroma prodaje ali začetka uporabe parkirnih svetilk,

če parkirne svetilke izpolnjujejo zahteve Direktive 77/540/EGS, kakor je bila spremenjena s to direktivo, in če so, ko gre za vozila, vgrajene skladno z zahtevami, določenimi v Direktivi 76/756/EGS.

2. Države članice po 1. aprilu 2000:

— ne smejo več podeljevati ES-homologacije in

— lahko zavrnejo podelitev nacionalne homologacije

za vsak tip vozila zaradi razlogov, ki se nanašajo na parkirne svetilke, ter za vsak tip parkirnih svetilk, če niso izpolnjene zahteve Direktive 77/540/EGS, kakor je bila spremenjena s to direktivo.

3. Po 1. aprilu 2001 se zahteve Direktive 77/540/EGS, ki se nanašajo na parkirne svetilke kot sestavne dele, kakor je bila spremenjena s to direktivo, uporabljajo za namene člena 7(2) Direktive 70/156/EGS.

4. Ne glede na določbe odstavka 2 in 3 države članice še naprej podeljujejo ES-homologacijo za parkirne svetilke kot nadomestne dele ter dovoljujejo njihovo prodajo in začetek uporabe skladno s prejšnjimi različicami Direktive 77/540/EGS, če so te parkirne svetilke:

— namenjene za vgradnjo na vozilih, ki so že v uporabi, in

— če izpolnjujejo zahteve omenjene direktive, ki so veljale ob prvi registraciji vozil.

Člen 3

Odstavki in priloge Pravilnika UN-ECE št. 77, navedeni v točki 1 Priloge II, se objavijo v *Uradnem listu Evropskih skupnosti* najpozneje do 1. aprila 1999.

Člen 4

1. Države članice sprejmejo zakone in druge predpise, potrebne za usklajitev s to direktivo, najpozneje do 1. oktobra 1999; če pa

se besedila iz člena 3 objavijo po 1. aprilu 1999, države članice izpolnijo to obveznost šest mesecev po dejanskem datumu objave besedil. O tem takoj obvestijo Komisijo.

Države članice uporabljajo te določbe od 1. oktobra 1999, oziroma če so bila besedila iz člena 3 objavljena po 1. aprilu 1999, šest mesecev po dejanskem datumu objave teh besedil.

Države članice se v sprejetih predpisih sklicujejo na to direktivo ali pa sklic nanjo navedejo ob njihovi uradni objavi. Način sklicovanja določijo države članice.

2. Države članice predložijo Komisiji besedila temeljnih predpisov nacionalne zakonodaje, sprejetih na področju, ki ga ureja ta direktiva.

Člen 5

Ta direktiva začne veljati dvajseti dan po objavi v Uradnem listu Evropskih skupnosti.

Člen 6

Ta direktiva je naslovljena na države članice.

V Bruslju, 16. marca 1999

Za Komisijo

Martin BANGEMANN

Član Komisije

PRILOGA

„SEZNAM PRILOG

PRILOGA I:	Upravne določbe za homologacijo
<i>Dodatek 1:</i>	Opisni list
<i>Dodatek 2:</i>	Homologacijski certifikat
<i>Dodatek 3:</i>	Vzorci oznake ES-homologacije sestavnega dela
PRILOGA II:	Tehnične zahteve

PRILOGA I

UPRAVNE DOLOČBE ZA HOMOLOGACIJO

1. VLOGA ZA PODELITEV ES-HOMOLOGACIJE SESTAVNEGA DELA
 - 1.1 Vlogo za podelitev ES-homologacije sestavnega dela na skladno z členom 3(4) Direktive 70/156/EGS za določen tip parkirne svetilke vloži proizvajalec.
 - 1.2 Vzorec opisnega lista je vsebovan v Dodatku 1.
 - 1.3 Tehnični službi, pristojni za izvajanje homologacijskih preskusov, je treba predložiti:
 - 1.3.1 dva vzorca, opremljena s priporočeno žarnico ali žarnicami; če so parkirne svetilke namenjene za vgradnjo samo na eni strani vozila, sta lahko dva predložena vzorca enaka in primerna za vgradnjo samo na desni ali samo na levi strani vozila.
2. OZNAKE
 - 2.1 Naprave, ki so predložene za ES-homologacijo sestavnega dela, morajo biti označene:
 - 2.1.1 svetilke z zamenljivimi viri svetlobe: s predpisanim: (-i) tipom(tipi) žarnic z žarilno nitko;
 - 2.1.2 z blagovno znamko ali znamko proizvajalca;
 - 2.1.3 svetilke z nezamenljivimi viri svetlobe: z nazivno napetostjo in nazivno močjo.
 - 2.2 Oznake morajo biti jasno čitljive in neizbrisne in morajo biti nameščene na svetleči površini ali na eni izmed svetlečih površin naprave. Tudi po vgradnji naprave na vozilo morajo biti vidne z zunanje strani.
 - 2.3 Na vsaki napravi mora biti dovolj prostora za oznako homologacije sestavnega dela. Ta prostor mora biti označen na risbah, navedenih v Dodatku 1.
3. PODELITEV ES-HOMOLOGACIJE SESTAVNEGA DELA
 - 3.1 Če so izpolnjene ustrezne zahteve, se podeli ES-homologacija skladno s členom 4(3), in kadar to pride v poštev, člena 4(4) Direktive 70/156/EGS.
 - 3.2 Vzorec certifikata ES-homologacije je vsebovan v Dodatku 2.
 - 3.3 Za vsak tip homologirane parkirne svetilke se podeli homologacijska številka skladno s Prilogo VII k Direktivi 70/156/EGS. Ista država članica ne sme podeliti iste številke drugemu tipu parkirne svetilke.
 - 3.4 Če se ES-homologacija sestavnega dela zahteva za tip svetlobne in svetlobno-signalne naprave, ki vsebuje parkirno svetilko in druge svetilke, se lahko podeli samo ena številka ES-homologacije sestavnega dela, če parkirna svetilka izpolnjuje zahteve te direktive in če je vsaka izmed drugih svetilk, ki so del svetlobne in svetlobno-signalne naprave, za katero se zahteva ES-homologacija sestavnega dela, skladna s posamično direktivo, ki se nanjo nanaša.
4. OZNAKA ES-HOMOLOGACIJE SESTAVNEGA DELA
 - 4.1 Poleg oznak, navedenih v točki 2.1, mora biti vsaka parkirna svetilka, ki je skladna s tipom, homologiranim na podlagi te direktive, označena z oznako ES-homologacije sestavnega dela.

- 4.2 To oznako sestavljajo:
- 4.2.1 pravokotnik, ki obkroža črko ‚e‘, ki ji sledi številčna ali črkovna oznaka države članice, ki je podelila homologacijo:
- | | |
|-----------------|---------------------------|
| 1 za Nemčijo | 11 za Združeno kraljestvo |
| 2 za Francijo | 12 za Avstrijo |
| 3 za Italijo | 13 za Luksemburg |
| 4 za Nizozemsko | 17 za Finsko |
| 5 za Švedsko | 18 za Dansko |
| 6 za Belgijo | 21 za Portugalsko |
| 9 za Španijo | 23 za Grčijo |
| | IRL za Irsko; |
- 4.2.2 v bližini pravokotnika ‚osnovna homologacijska številka‘, vsebovana v oddelku 4 homologacijske številke, navedene v Prilogi VII k Direktivi 70/156/EGS, pred katero se nahaja dvomestna številka, ki označuje zaporedno številko, podeljeno za zadnjo večjo tehnično spremembo Direktive 77/540/EGS na dan, ko je bila podeljena EGS-homologacija. V tej direktivi je zaporedna številka 00;
- 4.2.3 Če svetilka oddaja svetlobo oranžne barve naprej in nazaj, mora biti svetilka označena s puščico, ki kaže smer, pri čemer je puščica obrnjena proti prednjemu delu vozila.
- 4.3 Oznaka ES-homologacije sestavnega dela mora biti nameščena na leči ali na eni izmed leč svetilke tako, da je neizbrisna in jasno čitljiva tudi po vgradnji svetilke na vozilo.
- 4.4 Primer oznake ES-homologacije sestavnega dela je podan v Dodatku 3.
- 4.5 Če je za tip svetlobne in svetlobno-signalne naprave, ki vključuje parkirno svetilko in druge svetilke, skladno s točko 3.4 zgoraj podeljena samo ena številka ES-homologacije sestavnega dela, se lahko namesti samo ena oznaka ES-homologacije sestavnega dela, ki vključuje:
- 4.5.1 pravokotnik, ki obkroža črko ‚e‘, ki ji sledi številčna ali črkovna oznaka države članice, ki je podelila homologacijo (glej točko 4.2.1);
- 4.5.2 osnovno homologacijsko številko (glej prvi del stavka v točki 4.2.2);
- 4.5.3 če je potrebno predpisano puščico, če se nanaša na sklop svetilke kot celoto.
- 4.6 Ta oznaka je lahko nameščena kjerkoli na svetilkah, ki so združene, kombinirane ali integrirane, če:
- 4.6.1 je vidna po vgradnji svetilk;
- 4.6.2 ni mogoče odstraniti nobenega sestavnega dela združenih, kombiniranih ali integriranih svetilk, ki oddaja svetlobo, ne da bi se pri tem odstranila tudi homologacijska oznaka.
- 4.7 Identifikacijski simbol za vsako svetilko, ki ustreza direktivi, na podlagi katere je bila podeljena ES-homologacija sestavnega dela, skupaj z zaporedno številko (glej drugi del stavka v točki 4.2.2) ter če je potrebno črka ‚D‘ ter predpisana puščica morajo biti nameščeni:
- 4.7.1 na primerni površini sevanja
- 4.7.2 ali skupaj tako, da je mogoče vsako izmed združenih, kombiniranih ali integriranih svetilk identificirati.
- 4.8 Mere sestavnih delov te oznake ne smejo biti manjše od najmanjših mer, določenih za posamezne oznake v različnih direktivah, na podlagi katerih je bila podeljena ES-homologacija sestavnega dela.

5. SPREMEMBE TIPA IN SPREMEMBE HOMOLOGACIJE
 - 5.1 Pri spremembah tipa, ki je bil homologiran na podlagi te direktive, veljajo določbe člena 5 Direktive 70/156/EGS.
 6. SKLADNOST PROIZVODNJE
 - 6.1 Praviloma je treba skladno z določbami člena 10 Direktive 70/156/EGS sprejeti splošne ukrepe, ki zagotavljajo skladnost proizvodnje.
 - 6.2 Vsaka parkirna svetilka mora ustrezati pogojem, določenim v tej direktivi. Vendar morajo biti pri parkirni svetilki, naključno izbrani iz serijske proizvodnje, zahteve glede najmanjše svetilnosti (izmerjene z etalonsko žarnico kot je navedeno v točki 8.) (*), oddane v vsaki smeri, omejene na 80 % najmanjših vrednosti, določenih v točkah 7.1 in 7.2 (*). Pod enakimi pogoji so predpisane največje vrednosti lahko presežene za 20 %.
-

(*) Dokumentov, navedenih v točki 1 Priloge II k tej direktivi.

Dodatek 1

Opisni list št. ...,**ki se nanaša na ES-homologacijo sestavnega dela parkirnih svetilk**

(Direktiva 77/540/EGS, nazadnje spremenjena z Direktivo.../.../ES)

Naslednje podatke, kjer so potrebni, je treba predložiti v trojniku in morajo vsebovati kazalo. Risbe, če so priložene, morajo biti v ustreznem merilu in dovolj podrobne, v formatu A4 ali zložene na ta format. Tudi fotografije, če so priložene, morajo prikazovati zadostne detajle.

Če so sistemi, sestavni deli ali samostojne tehnične enote upravljani elektronsko, morajo biti dodane informacije o njihovem delovanju.

0. SPLOŠNO
- 0.1 Znamka (blagovna znamka proizvajalca):
- 0.2 Tip:
- 0.5 Ime in naslov proizvajalca:
- 0.7 Za sestavne dele in samostojne tehnične enote: mesto in način namestitve oznake ES-homologacije:
- 0.8 Naslovi proizvodnih tovarn:
1. OPIS NAPRAVE
- 1.1 Tip naprave:
- 1.1.1 Funkcija (oz. funkcije) naprave:
- 1.1.2 Kategorija ali razred naprave:
- 1.1.3 Barva oddane ali odbite svetlobe:
- 1.2 Risba (oz. risbe), ki so dovolj podrobne, da omogočajo identifikacijo tipa in prikazujejo:
- 1.2.1 v katerem geometrijskem položaju je treba napravo vgraditi na vozilo (ne velja za svetilke za osvetlitev zadnje registrske tablice):
- 1.2.2 os opazovanja, ki naj velja kot referenčna os pri preskušanju (vodoravni kot $H = 0^\circ$, navpični kot $V = 0^\circ$), in točko, ki naj velja kot referenčno središče pri omenjenih preskusih (ne velja za odsevnike in svetilke za osvetlitev zadnje registrske tablice):
- 1.2.3 mesto, predvideno za oznako ES-homologacije sestavnega dela:
- 1.2.4 za svetilke za osvetlitev zadnje registrske tablice: geometrijski položaj, v katerem je treba napravo vgraditi glede na prostor, predviden za registrsko tablico, ter oris primerno osvetljene ploskve:
- 1.2.5 za žaromete in žaromete za meglo: naris svetilk s podrobnostmi reber na leči, če je potrebno, in prečni prerez:
- 1.3 Kratak tehnični opis, ki - razen za svetilke z nezamenljivimi viri svetlobe - navaja še zlasti kategorijo ali kategorije predpisanih virov svetlobe, ki morajo biti en ali več izmed tistih, ki so vključeni v Direktivi 76/761/EGS (ne velja za odsevnike):

- 1.4 Specifični podatki:
- 1.4.1 Za svetilke za osvetlitev zadnje registrske tablice izjava, ali je naprava predvidena za osvetljevanje široke/
visoke/široke in visoke tablice:
- 1.4.2 Za žaromete:
- 1.4.2.1 Podatke o tem, ali je žaromet predviden za osvetljevanje s kratkim in dolgim svetlobnim pramenom ali le z
enim izmed njiju:
- 1.4.2.2 če naj bi žaromet osvetljeval s kratkim pramenom, informacije o tem, ali je konstruiran za vožnjo po levi in
desni strani cestišča ali le za vožnjo po levi oz. desni strani cestišča:
- 1.4.2.3 če je žaromet opremljen z nastavljivim reflektorjem, položaj(i) vgradnje žarometa glede na cestišče in
vzdolžno srednjo ravnino vozila, če je žaromet predviden le za uporabo v tem položaju (oz. teh položajih):
.....
- 1.4.3 Za pozicijske svetilke, zavorne svetilke in smerne svetilke:
- 1.4.3.1 če je napravo mogoče uporabiti tudi v skupini dveh svetilk iste kategorije, povezanih v eno celoto:
- 1.4.3.2 za naprave z dvema nivojema svetilnosti (zavorne svetilke in smerne svetilke kategorije 2b): diagram
razporeditve in specifikacija značilnosti sistema, ki zagotavlja dva nivoja svetilnosti:
.....
- 1.4.4 Za odsevnike: kratek opis, ki navaja tehnične specifikacije materialov odsevne optične enote:
.....
- 1.4.5 Za žaromete za vzvratno vožnjo: izjava, ali je naprava predvidena za vgradnjo na vozilo izključno v paru
naprav:
-

Dodatek 2

VZOREC

(največji format: A4 (210 x 297 mm))

CERTIFIKAT O ES-HOMOLOGACIJI

Žig homologacijskega organa

Sporočilo o

- homologaciji ⁽¹⁾
- razširitvi homologacije ⁽¹⁾
- zavrnitvi homologacije ⁽¹⁾
- preklicu homologacije ⁽¹⁾

za tip vozila/sestavnega dela/samostojne tehnične enote ⁽¹⁾ skladno z Direktivo.../.../EGS, nazadnje spremenjena z Direktivo.../.../ES

Št. homologacije:

Razlog za razširitev:

I. DEL

0.1 Znamka (blagovna znamka proizvajalca):

0.2 Tip:

0.3 Podatki za identifikacijo tipa, če je oznaka na vozilu/sestavnem delu/samostojni tehnični enoti ⁽¹⁾ ⁽²⁾
.....

0.3.1 Mesto te oznake:

0.4 Kategorija vozila ⁽¹⁾ ⁽³⁾:

0.5 Ime in naslov proizvajalca:

0.7 Za sestavne dele in samostojne tehnične enote: mesto in način namestitve oznake ES-homologacije:
.....

0.8 Naslovi proizvodnih tovarn:

II. DEL

1. Dodatni podatki (če pride v poštev): glej Dopnilo

2. Tehnična služba, pristojna za izvajanje preskusov:

3. Datum poročila o preskusu:

4. Številka poročila o preskusu:

5. Opombe (če pride v poštev): glej Dopnilo

6. Kraj:

7. Datum:
8. Podpis:
9. Priložen je seznam dokumentov, ki se nahajajo pri tehnični službi, ki je opravila homologacijo, in se na zahtevo lahko dobijo.

(¹) Neustrezno črtati.

(²) Če oznaka za identifikacijo tipa vključuje znake, ki niso bistveni za opis tipa vozila, sestavnega dela ali samostojne tehnične enote, na katerega se nanaša ta certifikat o homologaciji, je treba v dokumentaciji te znake zamenjati s simbolom „?“ (npr. ABC??123??).

(³) Kot je opredeljeno v Prilogi II A k Direktivi 70/156/EGS.

Dopolnilo k certifikatu o ES-homologaciji št.

o homologaciji sestavnega dela za svetlobno in/ali svetlobno-signalno napravo skladno z direktivami 76/757/EGS; 76/758/EGS; 76/759/EGS; 76/760/EGS; 76/761/EGS; 76/762/EGS; 77/538/EGS; 77/539/EGS in 77/540/EGS (¹), nazadnje spremenjena z Direktivo (oz. direktivami)...

1. Dodatni podatki

1.1 Če je potrebno navesti za katero svetilko

1.1.1 Kategorija (oz. kategorije) naprav:

1.1.2 Števílo in kategorija virov svetlobe (ne velja za odsevník) (²):

1.1.3 Barva oddane ali odbite svetlobe:

1.1.4 Homologacija se podeli samo za uporabo kot nadomestni del na vozilih, ki so že v uporabi: da/ne (¹)

1.2 Specifični podatki za določene tipe svetlobnih ali svetlobno-signalnih naprav

1.2.1 Za odsevníke: ločeni/v sklopu z drugimi napravami (¹)

1.2.2 Za svetilke za osvetlitev zadnje registrske tablice: naprava za osvetljevanje visoke tablice/široke tablice (¹)

1.2.3 Za žaromete: če je opremljen z nastavljivim reflektorjem, položaj(i) vgradnje žarometa glede na cestišče in vzdolžno srednjo ravnino vozila, če je žaromet predviden le za uporabo v tem položaju (oz. teh položajih):

1.2.4 Za žaromete za vzvratno vožnjo: ta naprava je predvidena za vgradnjo na vozilo izključno v paru naprav: da/ne (¹)

5. Opombe

5.1 Risbe

5.1.1 Za svetilke za osvetlitev zadnje registrske tablice: priložena risba št. ... prikazuje geometrijski položaj, v katerem je treba napravo vgraditi glede na prostor, predviden za registrsko tablico, ter oris primerno osvetljene ploskve.

5.1.2 Za odsevníke: priložena risba št. ... prikazuje geometrijski položaj, v katerem je treba napravo vgraditi na vozilo.

5.1.3 Za vse druge svetlobne in svetlobno-signalne naprave: priložena risba št. ... prikazuje geometrijski položaj, v katerem je napravo treba vgraditi na vozilo, in referenčno os ter referenčno središče naprave.

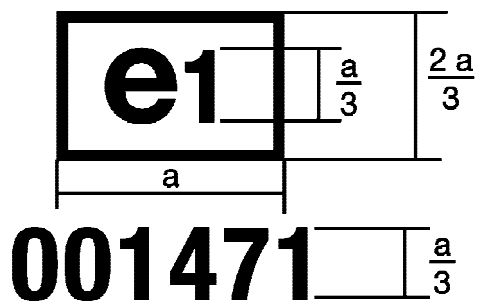
5.2 Za žaromete: način delovanja med preskusom (točka 5.2.3.9 Priloge I k Direktivi 76/761/EGS):

(¹) Neustrezno črtati.

(²) Pri svetilkah z neizmenljivimi viri svetlobe je treba navesti število in skupno moč virov svetlobe.

PRILOGA I — Dodatek 3

PRIMER OZNAKE ES-HOMOLOGACIJE SESTAVNEGA DELA

 $a \geq 5 \text{ mm}$ 

Naprava, označena z zgoraj prikazano oznako ES-homologacije sestavnega dela, je parkirna svetilka, homologirana v Nemčiji (e1) na podlagi te Direktive (00) pod osnovno homologacijsko številko 1471.

PRILOGA II

TEHNIČNE ZAHTEVE

1. Tehnične zahteve so določene v točkah 2 in od 6 do 9 ter v prilogah od 3 do 5 pravilnika ECE R 77, ki vsebuje naslednje konsolidirane dokumente:
 - pravilnik v izvorni obliki (00) ⁽¹⁾,
 - dopolnili 1 in 2 pravilnika R 77, vključno s spremembami ⁽²⁾,
 - Dopolnilo 3 pravilnika R 77 ⁽³⁾,
 - Dopolnilo 4 pravilnika R 77 ⁽⁴⁾,razen:
- 1.1 sklicevanje na ‚Pravilnik št. 48‘ se razume kot sklicevanje na ‚Direktivo 76/756/EGS‘.
- 1.2 sklicevanje na ‚Pravilnik št. 37‘ se razume kot sklicevanje na ‚Prilogo VII k Direktivi 76/761/EGS‘.

⁽¹⁾ E/ECE/324
E/ECE/TRANS/505 } Rev. 1/Add. 76

⁽²⁾ E/ECE/324
E/ECE/TRANS/505 } Rev. 1/Add. 76/Amend. 1

⁽³⁾ E/ECE/324
E/ECE/TRANS/505 } Rev. 1/Add. 76/Amend. 2

⁽⁴⁾ TRANS/WP.29/530*