



Bruselj, 29.11.2017  
COM(2017) 713 final

**SPOROČILO KOMISIJE EVROPSKEMU PARLAMENTU, SVETU, EVROPSKEMU  
EKONOMSKO-SOCIALNEMU ODBORU IN ODBORU REGIJ**

**Prihodnost preskrbe s hrano in kmetijstva**

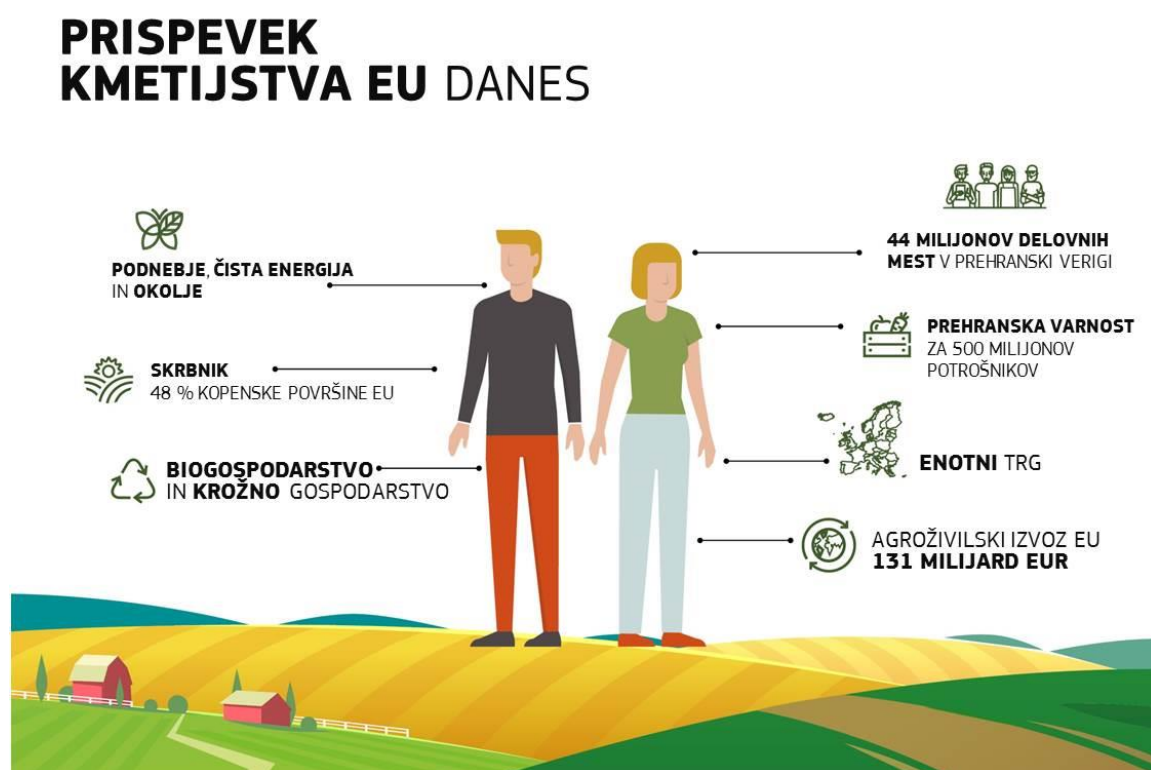
# **Prihodnost preskrbe s hrano in kmetijstva**

## Kazalo

1. NOV OKVIR.....	3
2. NOVEMU IZVEDBENEMU MODELU IN ENOSTAVNEJŠI SKP NAPROTI.....	9
3. PAMETNEJŠA, SODOBNA IN TRAJNOSTNA SKP .....	11
3.1. Raziskave in inovacije za boljšo povezavo znanja s pridelki.....	12
3.2. Ustvarjanje podlage za pameten in odporen kmetijski sektor .....	14
3.2.1. Pravična dohodkovna podpora, ki bo kmetom omogočala preživetje .....	14
3.2.2. Naložbe za boljše nagrajevanje kmetov na trgu .....	16
3.2.3. Obvladovanje tveganja .....	17
3.3. Okrepitev skrbi za okolje in podnebnih ukrepov ter prispevek k doseganju okoljskih in podnebnih ciljev EU.....	18
3.4. Krepitev družbeno-ekonomskega tkiva podeželskih območij.....	20
3.4.1. Gospodarska rast in delovna mesta na podeželskih območjih .....	20
3.4.2. Pritegnitev novih kmetov .....	22
3.5. Reševanje pomislekov državljanov glede trajnostne kmetijske proizvodnje vključno z zdravjem, prehrano, zavrženo hrano in dobrobitjo živali.....	23
4. SVETOVNA RAZSEŽNOST SKP.....	25
4.1. Trgovina .....	25
4.2. Migracija.....	26

## 1. NOV OKVIR

Kmetijski sektor in podeželska območja so zelo pomembni za dobrobit in prihodnost Unije. Kmetijstvo EU je med **vodilnimi proizvajalci hrane na svetu** in zagotavlja prehransko varnost več kot 500 milijonom evropskih državljanov. Kmetje EU so tudi prvi skrbniki **naravnega okolja**, saj skrbijo za naravne vire tal, vode, zraka in biotske raznovrstnosti na **48 % kopne površine EU** (še za 36 % pa skrbijo gozdarji) ter zagotavljajo bistvene **ponore CO<sub>2</sub> in obnovljive vire za industrijo in energijo**. Od teh naravnih virov so tudi neposredno odvisni. Od kmetijstva je odvisnih veliko delovnih mest, tako v sektorju samem (ki zagotavlja redno delo 22 milijonom oseb) kot tudi v širšem sektorju prehrane (kmetovanje, predelava hrane ter z njima povezana maloprodaja in storitve skupaj zagotavljajo okrog 44 milijonov delovnih mest). Na **podeželskih območjih EU** v celoti prebiva **55 % njenih državljanov<sup>1</sup>**, dajejo pa **pomembno podlago za zaposlovanje, rekreacijo in turizem**.



Slika 1

<sup>1</sup> Tu so zajeta predvsem podeželska in vmesna območja (po opredelitvi OECD).

Toda nobene od teh koristi ne smemo jemati za samoumevno. Na kmetijstvo za razliko od večine drugih gospodarskih sektorjev močno vpliva **vrtime**: pogosto se znajde v hudih preizkušnjah zaradi **nestanovitnih cen, naravnih nesreč, škodljivcev in bolezni**, tako da vsaj 20 % kmetov vsako leto izgubi nad 30 % prihodkov v primerjavi z zadnjim triletnim povprečjem. Hkrati je še vedno močno prisoten **pritisk na naravne vire**, deloma zaradi nekaterih kmetijskih dejavnosti. Zaradi **podnebnih sprememb** bi lahko ta vprašanja postala še bolj pereča. Skupna kmetijska politika (SKP) bi zato morala biti na čelu prehoda na bolj trajnostno kmetijstvo.

SKP je omogočila razvoj zelo integriranega **enotnega trga**. Po njeni zaslugi se je kmetijski sektor EU sposoben odzivati na zahteve državljanov glede prehranske varnosti ter varnosti, kakovosti in trajnosti hrane. Hkrati pa se panoga srečuje z izzivi nizke dobičkonosnosti, med drugim tudi zaradi visokih standardov proizvodnje v EU, visokih stroškov proizvodnih dejavnikov in razdrobljene strukture primarnega sektorja. Kmetijska panoga je dandanes v večini sektorjev konkurenčna po cenah na svetovnem trgu, je vodilna na področju raznovrstnosti in kakovosti prehrabnih izdelkov ter dosega največji agroživilski izvoz na svetu (leta 2016 v višini 131 milijard EUR<sup>2</sup>).

### **Dosežki so dobri, toda dela še ni konec**

Neposredna plačila trenutno omogočajo odpornost 7 milijonom kmetij, ki zajemajo 90 % obdelane zemlje. Njihov delež prihodkov v kmetijski skupnosti EU znaša okrog 46 %, v številnih regijah in sektorjih pa še več. S tem zagotavljajo, da so dohodki kmetov, ki se srečujejo z zelo nestanovitnimi cenami in proizvodnjo, razmeroma stabilni, in tako omogočajo, da je podlaga za proizvodnjo visokokakovostne hrane, ki je za EU življenjskega pomena, porazdeljena po vsej Uniji<sup>3</sup>. Njihov učinek dopolnjujejo tržni instrumenti. Posebna podpora se namenja tudi območjem z naravnimi omejitvami.

Politika razvoja podeželja na različne načine močno prispeva h kmetijstvu in zelo pomembnim podeželskim virom preživljanja: podpora naložb, širjenje znanja, organizacija dobavne verige, varstvo okolja in podnebni ukrepi. Programi razvoja podeželja za obdobje 2014–2020 izhajajo iz teh načel in omogočajo inovacije in obvladovanje tveganja v širšem obsegu. Ustanovitev evropskega partnerstva za inovacije na področju kmetijske produktivnosti in trajnosti (EIP-AGRI) je pospešila ustvarjanje in izmenjavo znanja. Vendar je treba narediti še precej, da bi imeli kmetje lažji dostop do znanja<sup>4</sup>.

---

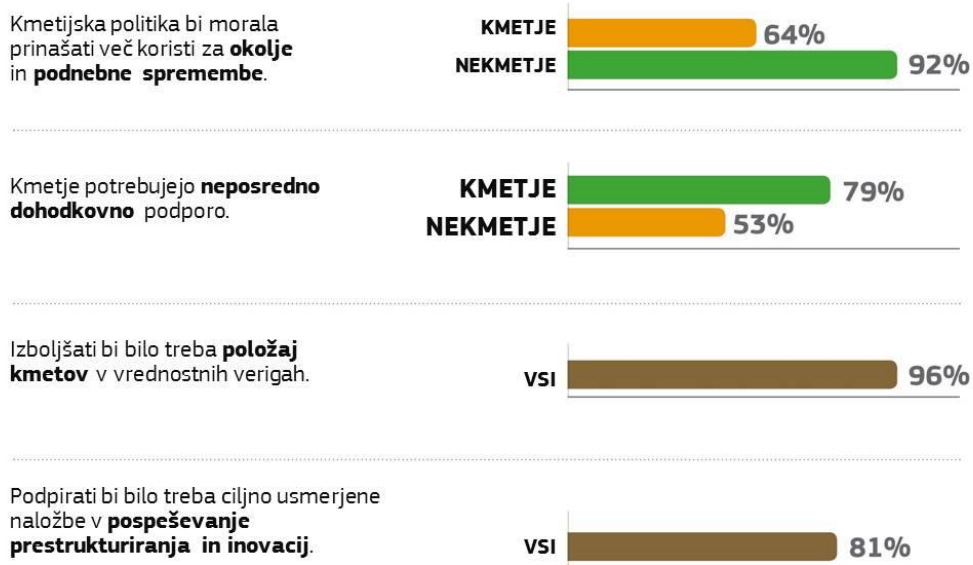
<sup>2</sup> Glej [https://ec.europa.eu/agriculture/trade-analysis/statistics\\_en](https://ec.europa.eu/agriculture/trade-analysis/statistics_en)

<sup>3</sup> Ecorys et al. (2016) *Mapping and analysis of the implementation of the CAP* (Kartiranje in analiza izvajanja SKP), str. 76–94.

<sup>4</sup> Glej ocenjevalno študijo o izvajanju evropskega partnerstva za inovacije (EIP), november 2016: [https://ec.europa.eu/agriculture/external-studies/2016-eip\\_en](https://ec.europa.eu/agriculture/external-studies/2016-eip_en)

Zelo poučno je bilo javno posvetovanje v prvi polovici leta 2017 o „posodobitvi in poenostavitvi SKP“<sup>5</sup>, v katerem se je potrdilo široko soglasje o tem, da se z obstoječimi orodji SKP sedanji izzivi rešujejo le do določene mere. To velja tudi za okoljske in podnebne izzive, kjer večina kmetov in drugih zainteresiranih strani meni, da bi morala biti SKP učinkovitejša. Izpostavljeno je bilo tudi, da je pretirana birokracija ključna ovira, zaradi katere sedanja politika ne more uspešno doseči svojih ciljev.

## JAVNO POSVETOVANJE: PODPORA NASLEDNJIJIM TRDITVAM



Source: Public consultation on the modernising and simplifying the CAP, ECDRYS, 2017

### Slika 2

Ukrepi v zvezi z zemljiščem so osrednjega pomena za dosego okoljskih in podnebnih ciljev EU, kmetje pa so tisti gospodarski subjekti, ki lahko prvi dosežejo te pomembne družbene cilje. V tej zvezi moramo preučiti neposredna plačila, s katerimi bi zagotovili, da se bo velik del območja EU, na katerem se aktivno kmetuje, upravljal v skladu z okolju prijaznimi praksami. Na tem načelu temeljijo sedanja plačila podpor za razvoj podeželja na površino. Ekološko kmetovanje se je močno razširilo tudi po zaslugi SKP, tako da se je leta 2015 izvajalo na 6 % kmetijskih površin v uporabi, medtem ko je leta 2000 zajemalo 2 %.

<sup>5</sup> Glej [https://ec.europa.eu/agriculture/consultations/cap-modernising/2017\\_sl](https://ec.europa.eu/agriculture/consultations/cap-modernising/2017_sl)

Za izvajanje „zelene komponente“<sup>6</sup> velja, da včasih ni tako velikopotezno, kot je bilo načrtovano, v javnih posvetovanjih pa je ugotovljeno kot najbolj obremenjujoč in zapleten del SKP, zaradi česar ni dovolj učinkovito. Podnebne spremembe so medtem postale še nujnejša prednostna naloga, za skupnost kmetovalcev pa pomenijo znatne stroške, s katerimi se bodo v prihodnosti soočili<sup>7</sup>.

To mnenje je bilo izpostavljeno tudi na platformi REFIT, kjer je bilo poudarjeno pretirano upravno breme sedanjih ukrepov zelene komponente in sistema za nadzor in revizijo ter vse večje prekrivanje med stebroma I in II<sup>8</sup>. Po navedbah platforme REFIT je treba zmanjšati upravno breme SKP, izboljšati njeno stroškovno učinkovitost in hkrati zagotoviti, da bodo cilji doseženi in da se bo bolj vključevala v druga področja politike.

Prvo poročilo o izvajanju sedanjega skupnega okvira za spremljanje in vrednotenje SKP, vključno s prvimi rezultati delovanja, bo Evropskemu parlamentu in Svetu predstavljeno leta 2018. V oceni učinka, iz katere bo izhajal predlog Komisije za skupno kmetijsko politiko v obdobju po letu 2020, bodo upoštevani vsi razpoložljivi dokazi o dosednji uspešnosti delovanja politike (vključno z rezultati ocen in prispevkom platforme REFIT), ti podatki pa bodo uporabljeni pri analizi konkretnih rešitev za prihodnost.

---

<sup>6</sup> Delovni dokument služb Komisije: Pregled zelene komponente po enem letu [https://ec.europa.eu/agriculture/sites/agriculture/files/direct-support/pdf/2016-staff-working-document-greening\\_en.pdf](https://ec.europa.eu/agriculture/sites/agriculture/files/direct-support/pdf/2016-staff-working-document-greening_en.pdf); tudi Poročilo Komisije Evropskemu parlamentu in Svetu o izvajanju obveznosti glede površine z ekološkim pomenom v okviru sheme neposrednih plačil za zeleno komponento (COM(2017) 152 final) z dne 29. marca 2017.

<sup>7</sup> Glej študijo *Ecampa2 (2016)* z najnovejšimi podatki o možnostih politike za zmanjšanje količine toplogrednih plinov za kmetijstvo EU: [http://publications.jrc.ec.europa.eu/repository/bitstream/JRC101396/jrc101396\\_ecampa2\\_final\\_report.pdf](http://publications.jrc.ec.europa.eu/repository/bitstream/JRC101396/jrc101396_ecampa2_final_report.pdf).

<sup>8</sup> Mnenja platforme REFIT o navzkrižni skladnosti, zeleni komponenti, prekrivanju med stebroma I in II, nadzoru in reviziji, podpori za razvoj podeželja in zakonodaji EU o reformi subvencij za kmetije. Na voljo na naslovu: [https://ec.europa.eu/info/law/law-making-process/evaluating-and-improving-existing-laws/refit-making-eu-law-simpler-and-less-costly/refit-platform/refit-platform-recommendations-and-other-work\\_sl](https://ec.europa.eu/info/law/law-making-process/evaluating-and-improving-existing-laws/refit-making-eu-law-simpler-and-less-costly/refit-platform/refit-platform-recommendations-and-other-work_sl).

## Skupna kmetijska politika, primerna za prihodnost

SKP se je ob upoštevanju ciljev **Pogodbe EU** nenehno **razvijala in povečevala dodano vrednost EU**. Vse več pozornosti je posvečala **okolju, podnebjju in širšemu podeželskemu okviru**, v katerem deluje kmetijstvo. Tako je ta panoga od leta 2005 lahko povečala produktivnost za skoraj 9 %, hkrati pa od leta 1990 zmanjšala emisije toplogrednih plinov za 24 % in omejila uporabo umetnih gnojil, kar je pozitivno vplivalo na kakovost vode. Toda brez močnejše in bolj velikopotezne podpore politike se kmetijske emisije EU bržkone ne bodo zmanjševale z enakim tempom. SKP mora še naprej krepiti svoj odziv na te izzive, poleg tega pa bo imela ob popolni skladnosti z drugimi politikami bistveno vlogo pri uresničitvi Junckerjevih prednostnih nalog, med katerimi so predvsem:

- krepitev kakovostnega **zaposlovanja, gospodarske rasti in naložb**;
- izkoriščanje možnosti **energetske unije, krožnega gospodarstva in biogospodarstva ob hkratni večji skrbi za okolje, boju proti podnebnim spremembam in prilagajanju nanje**;
- spodbujanje **raziskav in razvoja** tudi izven laboratorijev, na poljih in tržiščih;
- popolna vključitev kmetov in podeželja v **digitalno gospodarstvo** ter
- prispevanje k agendi Evropske komisije o **migracijah**.

EU je tudi trdno zavezana ukrepom v okviru **Pariškega sporazuma o podnebnih spremembah (COP 21)** in **ciljev Organizacije združenih narodov za trajnostni razvoj**. SKP je predvsem podlaga za politike iz okvira podnebne in energetske politike do leta 2030, v katerem se pričakuje, da bo kmetijski sektor prispeval k doseganju cilja zmanjšanja emisij celotnega gospodarstva za 40 % do leta 2030 in prilagoditveni strategiji EU. Evropsko kmetijstvo mora tudi več prispevati k okoljskim ciljem EU. Teh zavez ni mogoče izpolniti brez kmetov, gozdarjev in drugih podeželskih akterjev, ki upravljajo več kot polovico kopne površine EU, so ključni uporabniki in skrbniki z njo povezanih naravnih virov, zagotavljajo velike ponore CO<sub>2</sub> ter obnovljive vire za industrijo in energijo. Zato bi morala **posodobljena SKP povečati svojo dodano vrednost EU, in sicer tako, da bi odražala višje okoljske in podnebne cilje ter naša rešitve za pomisleke državljanov glede trajnostne kmetijske proizvodnje**.

V izjavi s konference Cork 2.0 iz leta 2016 z naslovom Boljše življenje na podeželskih območjih so prišli do izraza visoki cilji za prihodnji uspeh kmetijstva in podeželja EU ter načini, na katere bi lahko prispevala k družbi kot celoti. V njej je predstavljena agenda za prenavo SKP, s katero bi izboljšali njene rezultate in jo posodobili, da bo kos sedanjim izzivom. Potrebne so predvsem naložbe v znanja in spretnosti, javne službe, infrastrukturo in razvoj zmogljivosti, da bi nastale živahne podeželske skupnosti.



# PRISPEVEK SKP K CILJEM TRAJNOSTNEGA RAZVOJA



Slika 3

V **javnem posvetovanju** so bile poudarjene tri razsežnosti trajnosti (gospodarska, okoljska in družbena) in v zvezi z njimi širša potreba po **posodobitvi** in **poenostavitvi** politike.

**Bela knjiga o prihodnosti Evrope** z dne 1. marca 2017 je spodbudila široko razpravo o prihodnosti EU. V njej je Komisija pozvala Unijo in države članice, da bolje sodelujejo z državljanji, da pokažejo več odgovornosti do njih ter hitreje in bolje izpolnjujejo skupne dogovore, kot je evropski steber socialnih pravic. Dodatna spodbuda za to razpravo je dokument z razmislekom Komisije o prihodnosti financ EU z dne 28. junija 2017, v katerem so predstavljene možnosti in scenariji za prihodnjo usmeritev proračuna EU, med njimi tudi možnosti glede stopnje sofinanciranja SKP in njenih posledic. Kot je opozorjeno v dokumentu z razmislekom, bi se moral proračun EU še naprej ukvarjati s sedanjimi gibanji, ki bodo v prihodnjih letih oblikovala EU. Obstajajo pa tudi številni novi izzivi, pri katerih bo moral proračun EU storiti več kot danes. V takih razmerah bo treba preučiti vse obstoječe instrumente, vključno s SKP. To sporočilo zato ne posega niti v izid te razprave niti v predloge za naslednji večletni finančni okvir.

Dokument z razmislekom o prihodnosti financ EU je vseboval poziv za prehod na novo, trajnostno gospodarsko rast, pri kateri bodo celovito in neločljivo povezani gospodarski, družbeni in okoljski dejavniki in pri kateri bo večji poudarek na zagotavljanju javnih dobrin.

To so razmere, v kakršnih se mora SKP razvijati naprej, saj se bo lahko le ob posodobitvi, poenostavitvi in upoštevanju drugih politik EU soočila s številnimi perečimi izzivi in omogočila čim boljše delovanje kmetijskega sektorja in podeželskih območij. Poudarek mora biti na visokih merilih in dejanskih rezultatih, kmetom mora pomagati pri predvidevanju pomembnih izzivov in sprememb, ki so pred njimi, in spopadanju z njimi.

## 2. NOVEMU IZVEDBENEMU MODELU IN ENOSTAVNEJŠI SKP NAPROTI

SKP se mora v več pogledih spremeniti in se bolje odzivati na izzive in priložnosti, ki se kažejo na ravni EU, nacionalni, regionalni in lokalni ravni ter na ravni kmetij. To pomeni tudi, da mora SKP poenostaviti upravljanje, bolje dosegati cilje EU ter občutno zmanjšati birokracijo in upravno breme.

Sedanji izvedbeni sistem SKP je odvisen od podrobnih zahtev na ravni EU, zanj pa so značilne stroge kontrole, kazni in ureditev revidiranja. Velikokrat so ta pravila zelo obvezujoča, vse do ravni kmetij. Toda v zelo raznolikem kmetijskem in podnebnem okolju, kakršno je v Uniji, niti pristop od zgoraj navzdol niti pristop po načelu „enotna rešitev za vse“ ni primeren za doseganje zelenih rezultatov in dodane vrednosti EU.

V izvedbenem modelu prihodnje SKP **bi morala Unija določiti osnovne parametre politike** (cilje SKP, široko opredeljene vrste intervencij, osnovne zahteve), za **način izpolnjevanja ciljev in doseganje ciljnih vrednosti** pa bi morale biti v **večji meri odgovorne države članice**, ki bi morale v prvi vrsti odgovarjati, če cilji ne bodo doseženi. S cilji SKP bi se izpolnjevale obveznosti iz Pogodbe EU, a tudi cilji in ciljne vrednosti, o katerih je bilo že doseženo soglasje, npr. glede okolja, podnebnih sprememb (COP 21) in več ciljev za trajnostni razvoj. Države članice bodo pri pripravi načrtov SKP upoštevale svoja sprejeta orodja za načrtovanje, ki izhajajo iz okoljske in podnebne zakonodaje in politik EU<sup>9</sup>. Hkrati bodo odgovorne za zagotavljanje verodostojnega spremljanja uspešnosti in poročanja o njej, kar bo pripomoglo k smotrni porabi proračunskih sredstev.

Z večjo subsidiarnostjo bi omogočili, da bi bile pri takih ciljih in ciljnih vrednostih boljše upoštevane lokalne razmere in potrebe. Države članice bi bile pristojne za prilagajanje intervencij SKP, da bi lahko čim več prispevale k ciljem EU. Države članice bi sicer obdržale sedanje strukture upravljanja, ki morajo še naprej zagotavljati učinkovito spremljanje in nadzor doseganja vseh ciljev politike, vendar bi imele **več besede pri oblikovanju okvira za zagotavljanje skladnosti in nadzora**, ki se uporablja za upravičence (vključno s kontrolami in kaznimi).

---

<sup>9</sup> Kot so načrti za upravljanje in okviri prednostnih ukrepov za program Natura 2000, načrt upravljanja povodja, programi za kakovost in preprečevanje onesnaževanja zraka, strategije za biotsko raznovrstnost.

Da bi povečali dodano vrednost EU in ohranili delujoč notranji kmetijski trg, države članice odločitev ne bi sprejemale same zase, temveč v okviru strukturiranega procesa, udejanjenega v **strateškem načrtu SKP**. Ta načrt bi zajemal intervencije v stebrih I in II, s čimer bi zagotovili skladnost politike v celotni prihodnji SKP in njeno skladnost z drugimi politikami. Izvedbeni model bo tako še naprej zagotavljal enake konkurenčne pogoje, ohranjal skupno naravo in dva stebra politike. Komisija bi take načrte ocenila in odobrila, tako da bi SKP prispevala čim več k prednostnim nalogam in ciljem EU ter pripomogla k temu, da bi države članice dosegle ciljne vrednosti na področju podnebja in energije. To je pomembno za ohranitev skupnega pristopa k doseganju okoljskih in podnebnih ciljev v vseh državah članicah. Edina uresničljiva možnost politike v tem pogledu je, da si zastavi višje cilje.

Proces načrtovanja bi moral biti veliko preprostejši in bi moral biti precej manj zapleten npr. od sedanjega načrtovanja razvoja podeželja. To pomeni predvsem, da bi bilo treba odpraviti zavezujoče elemente skladnosti, kot so podrobnosti glede ukrepov in pravila za upravičenost na ravni zakonodaje EU. Taka poenostavitev bi spodbudila bolj celostne in inovativne pristope ter naredila okvir politike prijaznejši in bolj prilagodljiv.

To pomeni, da bi bilo treba v SKP in načrtih držav članic posvetiti pozornost predvsem ciljem in njihovim pričakovanim rezultatom, države članice in regije pa bi morale imeti dovolj možnosti za reševanje svojih posebnosti. V skladu s pristopom Komisije po načelu „proračun, usmerjen v rezultate“, bi moral biti **prihodnji izvedbeni sistem** torej **bolj usmerjen v rezultate**, moral bi spodbujati **subsidiarnost**, pri kateri bi imele države članice veliko večjo vlogo pri izvajanju shem SKP, določiti **realne in ustrezne ciljne vrednosti** in upravičencem pomagati pri **zmanjševanju upravnega bremena, povezanega z EU**. V zvezi s tem se velike priložnosti za zmanjšanje tega bremena, zlasti kar zadeva kontrole, ponujajo z možnostjo uporabe poenostavljenih stroškov in sodobne tehnologije. Tako kmetje kot državljani bi morali imeti možnost, da ob manj zavezujočem okviru izkoristijo ta napredek.

Kot je razglašeno v izjavi s konference Cork 2.0, bi ureditev SKP kot celote tako omogočila, da bi bile intervencije usmerjene v natančno opredeljene gospodarske, družbene in okoljske cilje, hkrati pa odražala potrebe in želje zadevnih ozemelj.

Druga ključna funkcija Komisije bi bila seveda nadzorovanje doseganja rezultatov ter spoštovanja osnovnih pravil EU in mednarodnih zavez okviru premišljeno oblikovanega sistema revizij in zagotovil. V ta namen bi bilo treba postopek zagotoviti prilagoditi zahtevam zasnove politike, usmerjene v rezultate, vključno z oblikovanjem in uporabo zanesljivih, merljivih kazalnikov ter verodostojnega spremljanja uspešnosti in poročanja o njej.

### 3. PAMETNEJŠA, SODOBNA IN TRAJNOSTNA SKP

Evropski državljani bi morali imeti še naprej dostop do varne, visokokakovostne, cenovno dosegljive, hranljive in raznolike hrane. Način proizvodnje in trženja te hrane bi moral biti prilagojen pričakovanjem državljanov, zlasti glede vpliva na njihovo zdravje, okolje in podnebje. Da bi to dosegli glede na svetovno rast prebivalstva, vse večji pritisk na okolje in podnebne spremembe, se mora SKP še naprej razvijati, ne da bi se odpovedala tržni usmerjenosti in podpori modelu družinske kmetije, značilnem za EU, po vseh regijah Unije. SKP mora tudi podpirati prizadevanja za odpravo glavnih vzrokov migracij v smeri EU, in biti skladna s temi prizadevanji.



**Slika 4**

Te cilje bomo lahko dosegli, če bomo v novih gospodarskih, podnebnih, okoljskih, družbenih, tehnoloških, industrijskih in političnih razmerah nadgradili tisto, kar je SKP že dosegla s svojimi cilji politike. Glavni cilji prihodnje SKP so:

- ustvariti plodna tla za pameten in odporen kmetijski sektor;
- okrepiti skrb za okolje in podnebne ukrepe ter prispevati k doseganju okoljskih in podnebnih ciljev EU;
- krepiti družbeno-ekonomsko tkivo podeželskih območij.

Da bi lahko kmetijski sektor in podeželska območja izpolnili te cilje, bodo morali biti boljše povezani z razvojem človeškega kapitala in raziskavami, potrebna pa bo tudi večja podpora inovacijam.

Prihodnja SKP se bo morala še naprej odzivati na pričakovanja družbe glede trajnostne proizvodnje hrane, zlasti glede varnosti in kakovosti hrane, okoljskih standardov in standardov dobrobiti živali.

### **3.1. Raziskave in inovacije za boljšo povezavo znanja s pridelki**

Inovacije na različnih področjih (agronomija, kot so rešitve, ki temeljijo na naravi, selekcija, vertikalno kmetovanje, zootehnika, biološke, tehnološke, digitalne, organizacijske in s proizvodom povezane rešitve) so že dosegljive in lahko pripomorejo k multifunkcionalnosti kmetijskih in prehrabnih sistemov EU. Raziskave in inovacije so eden od temeljev napredka, ki zadeva vse izzive za kmetijski sektor in podeželska območja EU: gospodarske, okoljske in družbene. Raziskovalni program Evropske unije bi moral jasno odražati potrebe in prispevke podeželskih območij, prihodnja SKP pa bo morala **pri ustvarjanju ugodnih okoliščin za inovacije še okrepiti sinergije s politiko raziskav in inovacij.**

**Tehnološki razvoj in digitalizacija** omogočata velike preskoke v učinkoviti rabi virov, s katerimi se širi okoljsko in podnebno pametno kmetijstvo z manjšim okoljskim/podnebnim vplivom kmetovanja, krepi odpornost in zdravje tal ter zmanjšujejo stroški za kmete. Toda uvajanje novih tehnologij v kmetovanje ne dosega pričakovanj in je neenakomerno porazdeljeno po EU, še posebej pa je treba najti rešitev za dostop malih in srednjih kmetij do tehnologije.

V Uniji ni **neenakomerno porazdeljena** le tehnologija, ampak tudi **dostop do zanesljivega, pomembnega in novega znanja.** To ovira delovanje nekaterih instrumentov SKP, pa tudi slabi splošno konkurenčnost in razvojne možnosti kmetijskega sektorja. V nasprotju s tem pa sposobnost SKP za pospešitev toka znanja med partnerji iz različnih delov EU pomeni občutno dodano vrednost, saj bo zmanjšala stroške, povečala vpliv financiranja EU in pospešila inovacije v različnih delih EU.

# KORISTI PAMETNEGA KMETIJSTVA



## Večja PROIZVODNJA

Boljši donosi zaradi optimiziranega sajenja, obdelave in pobiranja pridelkov.



## Podatki in INFORMACIJE O PROIZVODIH v realnem času

Dostop do podatkov o intenzivnosti sončne svetlobe, vlažnosti tal, trgh, upravljanju črede in še marsičem v realnem času omogoča kmetom boljše in hitrejše odločitve.



## Boljša KAKOVOST

Kmetje lahko s pomočjo natančnih podatkov o proizvodnih postopkih in kakovosti prilagajajo in povečujejo posebnosti in hranilno vrednost proizvodov.



## Boljše ZDRAVJE ŽIVINE

Senzorji lahko že zgodaj odkrijejo in preprečijo slabo zdravstveno stanje živali, zato je potrebno manj zdravljenja. Upravljanje živine je mogoče izboljšati tudi s sledenjem s pomočjo virtualnih ograj.



## Manjša PORABA VODE

Nižja poraba vode zaradi uporabe senzorjev vlažnosti tal in natančnejših vremenskih napovedi.



## Nižji PROIZVODNI STROŠKI

Učinkovitejša raba virov z avtomatiziranimi procesi upravljanja poljščin in živine, zaradi katere so proizvodni stroški nižji.



## Natančna OCENA KMETIJE IN POLJA

Kmetje lahko s pomočjo podatkov o preteklih donosih načrtujejo in predvidijo prihodnje donose ter vrednost svoje zemlje.



## Manjši OKOLJSKI, ENERGETSKI IN PODNEBNI ODTIS

Učinkovitejša raba virov zmanjšuje okoljski in podnebni odtis proizvodnje hrane.

## Slika 5

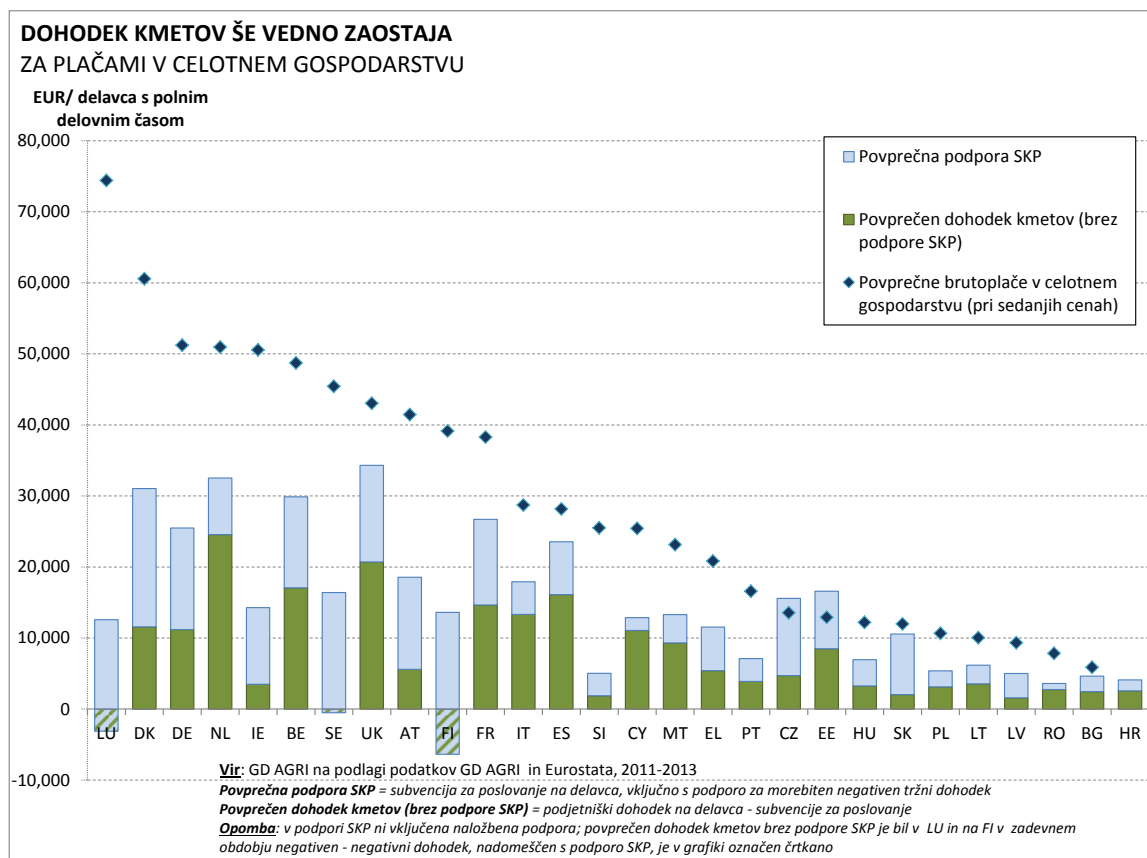
**Podpora znanja, inovacij in tehnologije bo ključnega pomena za vzpostavitev SKP, ki bo primerna za prihodnost.** Sheme, katerih cilj je večja gospodarska, družbena ali okoljska uspešnost ter prilagoditev podnebnim spremembam in njihova blažitev, bodo povezane s svetovalnimi službami, ki bodo zagotavljale znanje, nasvete, spretnosti in inovacije.

**Evropsko partnerstvo za inovacije za kmetijsko produktivnost in trajnost (EIP-AGRI)** je bilo skupaj z Evropskim partnerstvom za inovacije na področju vode koristno pri pritegnitvi kmetijskega sektorja k inovacijam. Financiralo je pilotske projekte z več udeleženci in po vsej Evropi vzpostavlja omrežja, ki omogočajo splošen dostop do novega znanja. Njegov uspeh je odvisen od skupne dejavnosti svetovalcev, sistemov kmetijskega usposabljanja in izobraževanja, raziskovalcev in organizacij kmetov, znane kot **sistem znanja in inovacij v kmetijstvu (AKIS)**, ki pa v različnih državah članicah deluje zelo različno. Posebej pomembno vlogo imajo kmetijski svetovalci. Sodobna SKP bi morala podpirati krepitev služb za kmetijsko svetovanje v sistemih znanja in inovacij v kmetijstvu. To bi moral biti pogoj za odobritev strateških načrtov SKP. To bi bilo treba pospeševati s krepitvijo podpore za medsebojno izmenjavo v kolegialnem okolju, mreženje in sodelovanje med kmeti, tudi preko **organizacij proizvajalcev**, ki so lahko pomembni dejavniki pri rednem širjenju znanja, inovacijah in zmanjševanju stroškov za kmete.

## 3.2. Ustvarjanje podlage za pameten in odporen kmetijski sektor

### 3.2.1. Pravična dohodkovna podpora, ki bo kmetom omogočala preživetje

Kot je poudarjeno v dokumentu z razmislekom o prihodnosti financ v EU, neposredna plačila deloma zapolnjujejo vrzel med kmetijskim dohodkom in dohodkom v drugih sektorjih gospodarstva. Pomenijo pomembno dohodkovno varnostno mrežo, saj zagotavljajo obstoj kmetijske dejavnosti v vseh delih Unije, tudi na območjih z naravnimi omejitvami (ki prejemajo plačila tudi v okviru kmetijske razvojne politike), kar prinaša različne gospodarske, okoljske in družbene koristi, med drugim zagotavljanje javnih dobrin. Zato so neposredna plačila še naprej bistvena sestavina SKP v skladu z obveznostmi iz Pogodbe EU.

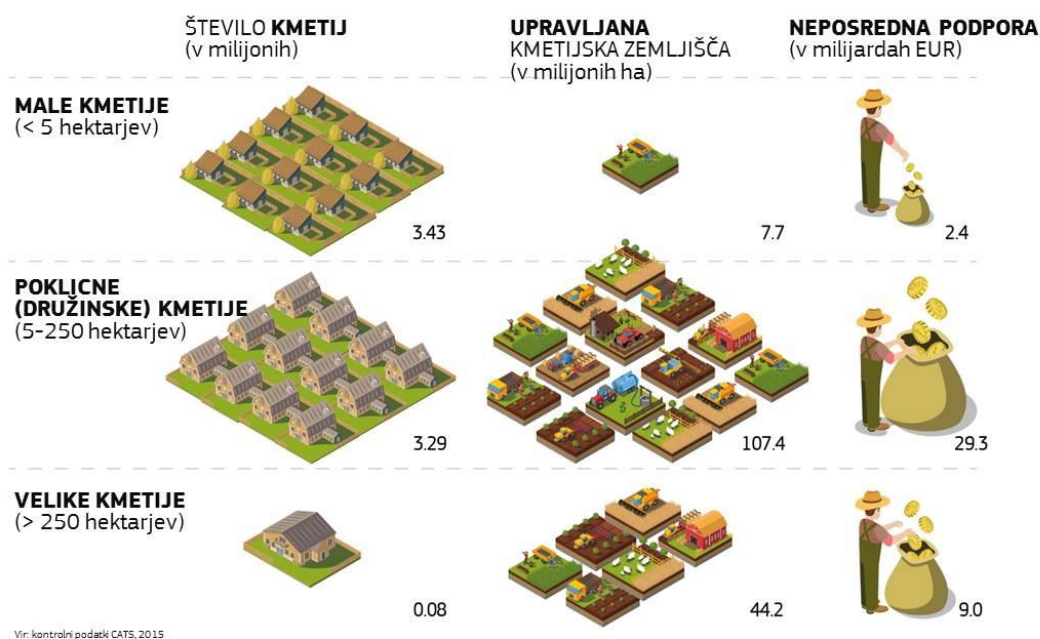


Slika 6



Čeprav je vloga neposrednih plačil pri stabilizaciji dohodkov kmetij na splošno dobro sprejeta, jim zaradi dejstva, da 20 % kmetov prejme 80 % plačil, večasih očitajo „nepravičnost“. Te številke so odraz sistema, v katerem so plačila povezana z zemljo, ki je večinoma v rokah manjšega števila kmetov. Polovica upravičencev SKP so zelo majhne kmetije, večina plačil pa je namenjenih srednje velikim poklicnim kmetijam, vendar bi bilo treba spodbujati bolj uravnoteženo porazdelitev podpore. Neposredna plačila bodo izpolnila svojo nalogo uspešneje in učinkoviteje, če bodo poenostavljena in bolj ciljno usmerjena. Toda pri kakršnih koli spremembah bi bilo treba ohraniti eno od glavnih prednosti te politike: zaščito dobro delujočega notranjega trga, ki ga je SKP ustvarila skozi leta.

## PORAZDELITEV NEPOSREDNE PODPORA EU KMETOM



### Slika 7

Kot je predlagano v navedenem dokumentu z razmislekom, bi bilo treba za uspešnejšo ciljno usmeritev neposrednih plačil, s katero bi zagotovili dohodke vsem kmetom povsod po EU, natančneje preučiti med drugim naslednje možnosti za zagotovitev pravične in bolj ciljno umerjene dohodkovne podpore kmetom:

- obvezna določitev zgornje meje za neposredna plačila ob upoštevanju delovne sile, da bi se izognili negativnim učinkom na delovna mesta;
- lahko bi uvedli tudi plačila, ki se postopno znižujejo (degresivna plačila), da bi tako zmanjšali podporo večjim kmetijam;
- več poudarka na prerazporeditvenih plačilih, da bi omogočili ciljno usmerjeno podporo, npr. za male in srednje kmetije;



- zagotoviti bi bilo treba, da bi bila podpora namenjena pravim kmetom in da bi jo prejeli zlasti tisti, ki se s kmetovanjem dejansko preživljajo.

Hkrati mora SKP opravljati svojo nalogo pri izpolnjevanju načela „enakosti njenih članic, velikih in majhnih, z vzhoda in zahoda, s severa in juga“, kot je spomnil predsednik Juncker v govoru o stanju v Uniji leta 2017. V tem smislu bi morala zmanjševati razlike v podpori iz SKP med državami članicami. V EU so resda velike razlike v sorazmerni ceni dela in zemljišč ter možnostih za kmetijstvo, toda vsi kmetje v EU se soočajo s podobnimi izzivi.

### 3.2.2. *Naložbe za boljše nagrajevanje kmetov na trgu*

SKP bi morala kmetom bolj pomagati pri tem, da bi več zaslužili na trgu. Vsekakor je treba spodbuditi **naložbe** v prestrukturiranje kmetij, posodabljanje, inovacije, diverzifikacijo in uvajanje novih tehnologij in priložnosti, ki jih nudi digitalizacija, kot so precizno kmetovanje, uporaba velepodatkov in čista energija, s katerimi bi izboljšali trajnost, konkurenčnost in odpornost posameznih kmetij, tudi proti učinkom podnebnih sprememb. Pomemben dejavnik je položaj kmetov v prehranski verigi, ki mu bo posvečen tudi načrtovani predlog za izboljšanje prehranske verige v EU<sup>10</sup>. Treba je še razmisliti o vlogi in učinkovitem delovanju organizacij kmetijskih proizvajalcev. Priznane organizacije proizvajalcev so lahko koristno sredstvo, ki kmetom omogoča krepitev njihove pogajalske pozicije v vrednostni verigi, sodelovanje pri zniževanju stroškov in boljšo konkurenčnost, ki prinaša boljše tržno nagrajevanje. Organizacije proizvajalcev so še posebej pomembne za male kmete, zato morajo biti organizirane na tak način, da jim nudijo priložnosti. Nastajajoče trajnostne podeželske vrednostne verige na področjih, kot so industrija s pretežno rabo biomase, bioenergija, krožno gospodarstvo in ekoturizem, dajejo kmetom in podeželskim podjetjem priložnost, da naredijo svoje poslovanje bolj raznoliko, omejijo tveganja in si zagotovijo dodaten dohodek. Politika bi se morala vse bolj posvečati podpori takim prizadevanjem.

Uspešnost podpore naložbam v okviru SKP bi bilo treba izboljšati tudi z boljšo vključitvijo poslovnega svetovanja ter spodbujanjem skupinskih naložb in mehanizmov, s katerimi bi dosegli uspešne sinergije z raziskavami in inovacijami. Treba je najti rešitev za sedanjo naložbeno vrzel v kmetijstvu, tudi z večjo uporabo inovativnih finančnih instrumentov, ki upoštevajo posebnosti kmetovanja, ter bolj integriranimi projekti, ki bi bili povezani z različnimi instrumenti EU (EFSD, skladi ESIF). Pravo usmeritev bi lahko našli v sodelovanju z Evropsko investicijsko banko.

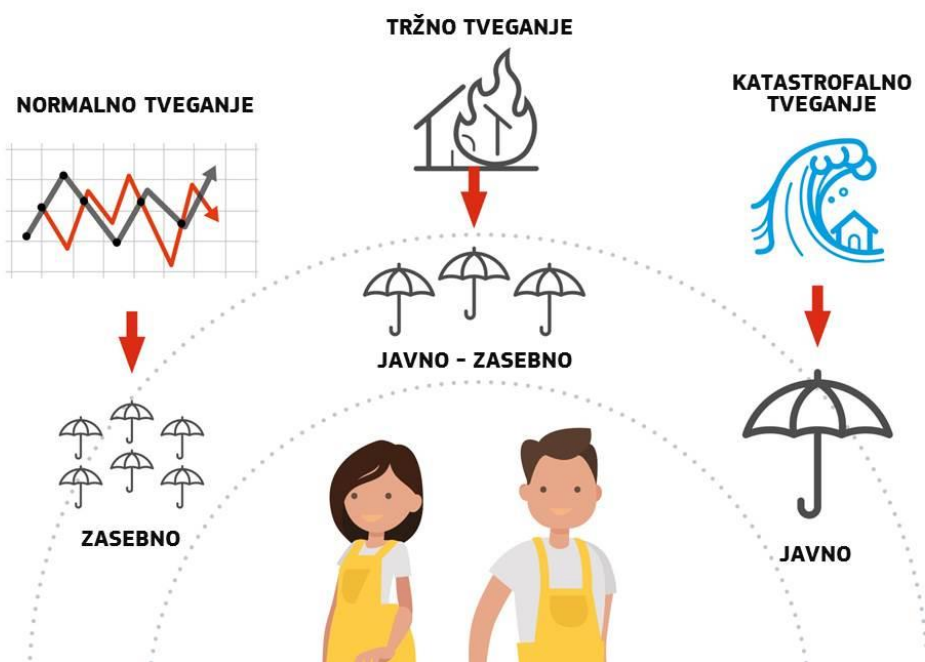
---

<sup>10</sup> Delovni program Komisije za leto 2018 – Načrt za enotnejšo, močnejšo in bolj demokratično Evropo, COM(2017) 650 final z dne 24. oktobra 2017.

### 3.2.3. Obvladovanje tveganja

V okviru bolj tržne usmeritve SKP je večja izpostavljenost trgu prinesla večje tveganje nestanovitnosti cen in vse več pritiska na dohodke. Tveganja izvirajo tudi iz podnebnih sprememb, ki prinašajo pogostejše in hujše skrajne vremenske pojave ter pogostejše sanitarne in fitosanitarne krize, ki prizadenejo živino in agronomska sredstva v EU. **Kmetje so kot podjetniki v končni fazi sicer sami odgovorni** za oblikovanje lastnih strategij za kmetije, a treba je tudi vzpostaviti čvrst okvir, s katerim bi kmetijski sektor uspešno preprečeval ali obvladoval tveganja in krize, da bi postal odpornejši in zagotovil prave spodbude za pritegnitev zasebnih pobud.

## OBLIKOVANJE USTREZNEGA OKVIRA ZA UPRAVLJANJE TVEGANJA



Slika 8

SKP že ima večplasten **sklop orodij za pomoč kmetom pri preprečevanju in obvladovanju tveganj**, ki sega od neposrednih plačil in posredovanja na trgu do pokriznih nadomestil in sedanjih ukrepov v okviru drugega stebra, zlasti instrumenta za stabilizacijo dohodka in pomoči za zavarovanje. Učinkovita so lahko na primer sektorska orodja za stabilizacijo s sprožitveno ravno 20 % za izgubo dohodka. Pomembno je razmisliti o nadaljnji prilagoditvi njegove zasnove, da bi lahko še bolje deloval. Preučiti bi bilo treba tudi, kako bi lahko bolje izkoristili obstoječe možnosti za obvladovanje tveganja, na primer z uporabo kazalnikov za izračun izgube dohodkov na kmetiji, ki bi zmanjšali birokracijo in stroške.

Izboljšali bi lahko razumevanje in upoštevanje instrumentov za obvladovanje tveganja nasploh, zlasti pa kmetijskega zavarovanja, v kmetijski skupnosti. Možnosti za ozaveščanje o koristi teh sistemov so usposabljanje na področju razvoja podeželja, pobude za prenos znanja in vključitev v storitve služb za kmetijsko svetovanje.

Kratkoročno bo na ravni EU vzpostavljena trajna platforma o obvladovanju tveganja, na kateri bodo imeli kmetje, javni organi in zainteresirane strani prostor za izmenjavo izkušenj in dobrih praks, da bi izboljšali izvajanje sedanjih orodij in vplivali na prihodnje spremembe politike.

Hkrati bi bilo dobro preučiti, kako bi lahko še razvili **integriran in dosleden** pristop za preprečevanje in obvladovanje tveganj ter odpornost, v katerem bi se pri reševanju vprašanj dohodkovne stabilnosti in podnebnih tveganj dopolnjevale združene intervencije na ravni EU, strategije držav članic in instrumenti zasebnega sektorja. V tej zvezi je nujno potreben prilagodljiv pristop, ki bi omogočal prilagojene rešitve za različne vrste regionalnih in sektorskih potreb kmetovalcev in podpora njihovi tržni usmeritvi.

**Toda preučiti bi bilo treba tudi druge poti.** Finančni instrumenti za spodbudo dotoka zasebnega kapitala so lahko v pomoč pri začasnem pomanjkanju denarnega toka. Razmislili bi lahko še o drugih ukrepih, s katerimi bi dopolnili sedanja orodja za obvladovanje tveganja, na primer o pomoči za pozavarovanje vzajemnih skladov ali spodbudah za previdnostno varčevanje.

Poleg orodij SKP bi lahko **bili v pomoč tudi nekateri ukrepi na ravni držav članic**, če bi bili združljivi s pravili o državni pomoči. Sem spadajo na primer določbe davčne politike, ki kmete trenutno odvrtačajo od tega, da bi v dobrih letih varčevali za slaba leta.

### **3.3. Okrepitev skrbi za okolje in podnebnih ukrepov ter prispevek k doseganju okoljskih in podnebnih ciljev EU**

Podnebne spremembe in omejitve naravnih virov bodo še naprej vplivale na kmetijstvo in prinašale izzive glede prehranske varnosti. V podnebnih in energetskih ciljih EU za leto 2030 so zastavljeni visoki cilji. Tudi kmetijstvo mora, kot vsi ostali sektorji, pravično prispevati k doseganju teh ciljev, kakor je opisano v predlogu Komisije o porazdelitvi prizadevanj ter v njenem predlogu o rabi zemljišč, spremembi rabe zemljišč in gozdarstvu (LULUCF). Hkrati pa je kmetijstvo eden od sektorjev, ki jih lahko podnebne spremembe najbolj prizadenejo. Pomanjkanje vode, spremembe padavinskih vzorcev, splošna rast in nihanje temperature, vse hujši in pogostejši skrajni vremenski pojavi, pojav in trajna prisotnost (novih) škodljivcev in bolezni ter nevarnost požarov so že izzivi za sedanje kmetijske in gozdarske prakse in proizvodnjo. Toda kmetje in gozdarji niso samo uporabniki naravnih virov, temveč tudi nepogrešljivi upravljavci ekosistemov, habitatov in pokrajin. Kakršna koli nova SKP bi morala odražati **višje ambicije** in biti **bolj osredotočena na rezultate** glede **učinkovite rabe virov, skrbi za okolje in podnebnih ukrepov**.

Prihodnja SKP bi morala čim bolj izkoristiti rezultate raziskav, zagotoviti souporabo in uvajanje znanja ter podpirati širjenje sodobnih tehnologij, da bo lahko kmetijstvo čim več prispevalo k ciljem EU in svetovnim ciljem. Podnebno ozaveščeno kmetovanje, ki ga podpirajo usposabljanje, svetovanje in inovacije, je le del rešitve; toda to ni mogoče brez kmetijske politike, ki je trdno odločena zagotoviti javne dobrine in ekosistemske storitve v zvezi s tlemi, vodo, biotsko raznovrstnostjo, kakovostjo zraka, podnebnimi ukrepi in zagotavljanjem krajinskih elementov. Pomembno je tudi, da bo prispevek SKP k tem ciljem strateški in merljiv.

Sedanja zelena ureditev SKP, ki temelji predvsem na dopolnjujočem se izvajanju treh ločenih instrumentov politike, in sicer navzkrižni skladnosti, neposrednih plačil za zeleno komponento in prostovoljnih kmetijsko-okoljskih in podnebnih ukrepov, bo zamenjana, vse operacije pa vključene v bolj ciljno usmerjen in velikopotezen, toda prilagodljiv pristop. V novem izvedbenem modelu bodo države članice lahko oblikovale kombinacijo obveznih in prostovoljnih ukrepov v stebrih I in II, da bi dosegle okoljske in podnebne cilje, opredeljene na ravni EU. Države članice bodo morale opredeliti količinsko določene ciljne vrednosti, ki bodo zagotavljale doseganje sprejetih okoljskih in podnebnih ciljev, opredeljenih na ravni EU. Imele bodo možnost prilagajanja pri oblikovanju strateških načrtov, s katerimi bodo podnebne in okoljske potrebe lahko reševale na lokalni ravni. Preučiti bi bilo treba, kako bi bilo mogoče izboljšati rezultate z zahtevo na ravni EU za obvezen načrt ravnanja s hranili in spodbudami za precizno kmetijstvo, ki bi bile del strateškega načrta SKP vsake države članice. Komisija bo med drugim preučila, kako zajeti ukrepe z visoko dodano vrednostjo EU, kot so ohranjanje trajnih pašnikov, vzdrževanje in ustvarjanje krajinskih značilnosti, kmetijstvo na območjih z naravnimi omejitvami, ekološko kmetovanje ter individualne ali kolektivne sheme na področju zdravja tal, biotske raznovrstnosti in skrbništva povodij.

Pogoj za dodelitev dohodkovne podpore kmetom bo, da izvajajo okoljske in podnebne prakse, kar bo postalo izhodišče za bolj velikopotezne prostovoljne prakse. Novi pogoji bodo odvisni od izvajanja racionaliziranega sklopa okoljskih in podnebnih pogojev ter zagotavljanja okoljskih in podnebnih javnih dobrin. Te prakse bi podrobneje opredelile države članice, da bi bile v njih boljše upošteevane njihove posebne razmere, podnebna tveganja in potrebe, vendar bi zagotovile tudi, da te prakse ustrezno prispevajo k ciljem, sprejetim na ravni EU. Države članice bi morale zagotoviti doseganje dogovorjenih ciljnih vrednosti ter zanesljivo in verodostojno spremljati uspešnost. Dodatne koristi za okolje/podnebnje bodo dosežene s prostovoljnimi shemami na vstopni ravni in bolj velikopoteznimi kmetijskimi, okoljskimi in podnebnimi shemami, v katerih se bodo države članice/regije lahko posvetile svojim posebnim problemom.

Tak pristop bo prinesel poenostavitev, saj bo vseboval eno raven zahtev za neposredna plačila, en sam sklop pravil za upravljanje in nadzor ter manjše upravno breme za državo članico in kmeta. Ker bo več subsidiarnosti, se ne bo več uporabljalo načelo „enotna rešitev za vse“, sprejeti ukrepi pa bodo jasno povezani z okoljem. Da pa bi zagotovili skladnost z glavnimi cilji EU, bo vse ukrepe in ciljne vrednosti, ki jih bo predlagala država članica, odobrila Komisija v okviru EU, ki bo sprejet kot del strateškega načrta SKP.

Splošna uspešnost nove zelene ureditve bi morala pospešiti spodbujanje združnih/kolektivnih pristopov, v katerih bi kmetje in zainteresirane strani sodelovale pri ciljno usmerjenem zagotavljanju okoljskih in podnebnih javnih dobrin in v katerih bi se razvijale sheme za združevanje zagotavljanja znanja in okoljskih naložb.

### 3.4. Krepitev družbeno-ekonomskega tkiva podeželskih območij

#### 3.4.1. *Gospodarska rast in delovna mesta na podeželskih območjih*

Veliko podeželskih območij v EU pestijo strukturni problemi, kot je pomanjkanje privlačnih zaposlitvenih priložnosti, pomanjkanje strokovnega znanja, premalo naložb v povezljivost in osnovne storitve ter znatno odseljevanje mladih. V Uniji enakih se je treba v politikah EU bolj posvetiti možnostim in željam državljanov in skupnosti s podeželja. SKP, še zlasti politika razvoja podeželja, mora imeti pomembno vlogo pri promociji delovnih mest in gospodarske rasti na podeželju, pa tudi pri ohranjanju kakovosti okolja na podeželskih območjih.

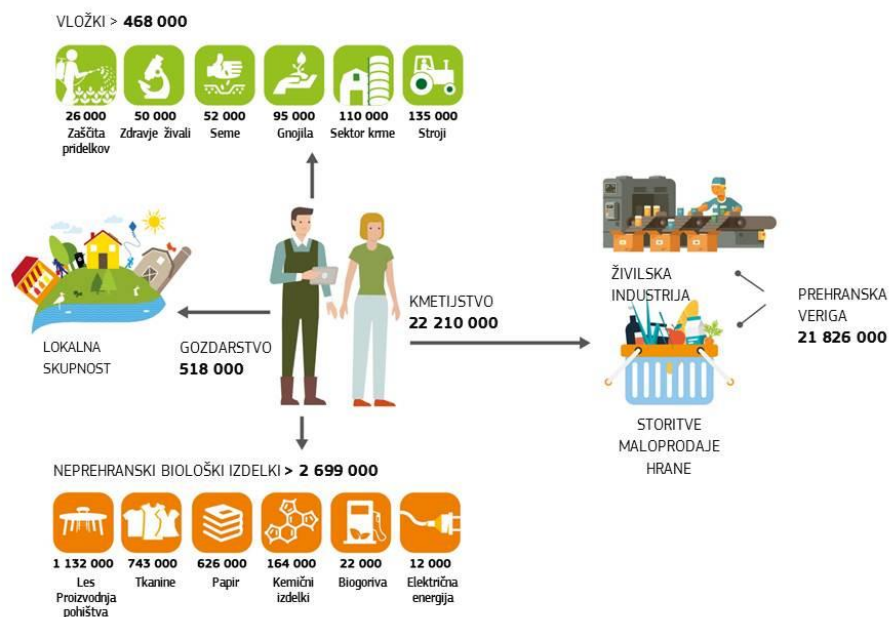
Za podporo trajnostnega, kakovostnega zaposlovanja na podeželskih območjih so izjemno pomembne skupne naložbe EU in nacionalne naložbe v infrastrukturo ter razvoj naravnega in človeškega kapitala. Podeželske skupnosti bi morale imeti boljši dostop do javnih storitev, zdravstvenega varstva, poklicnega usposabljanja, programov za razvoj novih znanj in spretnosti, zlasti v digitalnem sektorju, ter kakovostnega izobraževanja in povezljivosti.

SKP je ena od več politik EU, ki prispevajo k napredku podeželskih območij, in mora se bolje dopolnjevati z drugimi politikami EU, kot so kohezijska politika, ki je tudi znaten vir financiranja EU na podeželskih območjih, instrument za povezovanje Evrope ter nacionalni skladi in strategije. Boljše usklajevanje med temi politikami bi prineslo preprostejše izvedbene mehanizme in manj birokracije za uprave in državljane.

**Novo podeželske vrednostne verige, kot so čista energija, nastajajoče biogospodarstvo, krožno gospodarstvo in ekoturizem, lahko podeželskim območjem ponudijo dobre možnosti za gospodarsko rast in delovna mesta.** Stranski proizvodi iz agroživilstva in gozdarstva bi lahko dobili novo vrednost kot surovine za bioenergijo in industrijo s pretežno rabo biomase, gnoj pa je mogoče pretvoriti v bioplin in gnojilo, kar bi bilo v pomoč tako pri energetskem prehodu kot pri recikliranju hranil. To prispeva tudi k zamenjavi bolj onesnažujočih in neobnovljivih virov in materialov ter k zmanjšanju izgube hrane in zmanjšanju količine odpadkov. Trajnostno kmetijstvo in gozdarstvo sta strateška sektorja, ki bi lahko razvila te možnosti.

**Rast biogospodarstva v trajnostnem poslovnem modelu bi morala zato postati prednostna naloga za strateške načrte SKP** ter podpirati strategijo EU za krožno gospodarstvo in razvoj novih poslovnih modelov, ki bodo koristili kmetom in gozdarjem, hkrati pa ustvarjali nova delovna mesta. Tako bi imela SKP tudi boljše možnosti za prispevanje k energetski uniji in industrijski politiki EU, saj bi spodbujala proizvodnjo čiste in učinkovite energije, vključno z znatnim povečanjem uporabe biomase ob upoštevanju temeljnih načel strategije EU za krožno gospodarstvo. EFSI in drugi finančni instrumenti bi morali omogočiti dodatno podporo iz programov za razvoj podeželja, da bi podjetnikom, ki so pripravljeni vlagati v podeželska območja, zagotovili poceni in dolgoročnejša posojila.

## 44 MILIJONOV DELOVNIH MEST V AGROŽIVILSKEM SEKTORJU



Navedene številke pomenijo število delovnih mest v ustreznem sektorju.  
Vir: Na podlag DataM – Bioeconomics, Evropska komisija | Skupno raziskovalno središče IPTS in inštitut nova

### Slika 9

Ena od prednostnih nalog za to prihodnje skupno delo na več področjih politik je razvoj „pametnih vasi“ po vsej Uniji. S pomočjo tega nastajajočega koncepta, ki se trenutno razvija v več pobudah in pilotnih projektih, bodo lokalne skupnosti lahko jasno in celostno reševale vprašanja nezadostne širokopasovne povezave, zaposlitvenih možnosti in opravljanja storitev. Komisija se zavezuje, da bo okrepila podporo podeželskim skupnostim in lokalnim upravam, ki bi želele razvijati pametne vasi, z razvojem zmogljivosti, naložbami, podporo inovacijam, mreženjem ter z zagotavljanjem orodij inovativnega financiranja za izboljšavo znanja in spretnosti, storitev in infrastrukture.

Potrebne so stalne skupne naložbe EU in nacionalne naložbe v razvoj človeškega kapitala na podeželskih območjih, da bi podprli trajnostno in kakovostno zaposlovanje ter ljudem, ki živijo na teh območjih, pomagali izkoristiti svoje možnosti in možnosti svoje skupnosti tako, da bi jim pomagali pri pridobivanju novih znanj in spretnosti in omogočili boljši dostop do kakovostnih ključnih storitev, tudi do kakovostnega izobraževanja.

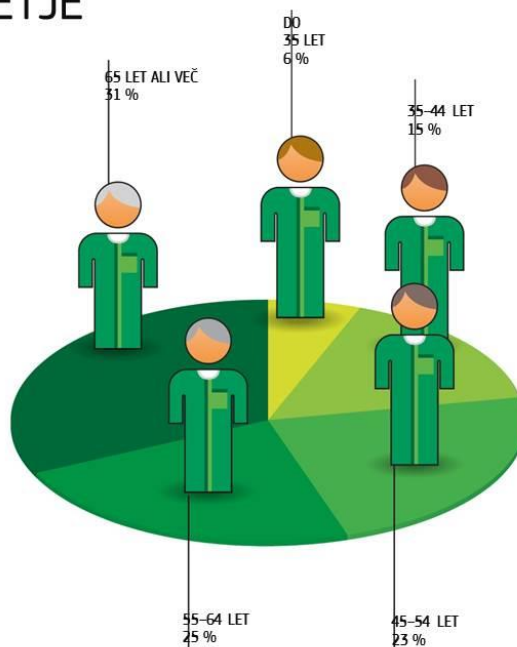
**Pristop LEADER, ki poteka od spodaj navzgor in je voden na lokalni ravni,** se je izkazal za uspešno sredstvo za razvoj lokalnih zmogljivosti, spodbujanje socialne vključenosti, zmanjšanje revščine in ustvarjanje delovnih mest v lokalnem gospodarstvu. Če želimo v celoti izkoristiti možnosti podeželja, sta potrebni boljša sinergija in usklajevanje z občinskimi organi ter lokalnimi agencijami.

SKP je s svojo politiko razvoja podeželja „zaščitnica podeželja“ v Uniji. A čeprav lahko vse makropolitike in sektorske politike vplivajo na podeželske skupnosti in je veliko skladov EU zmožnih spodbujati napredek podeželja, te zmožnosti za obnovo podeželja niso vedno v celoti izkoriščene. Zato se Komisija zavezuje, da bo spodbujala mehanizem preverjanja vplivov na podeželska območja, v katerem se pomembne politike sistematično preverjajo „z vidika podeželja“, pri čemer se upoštevajo morebitni učinki na podeželske skupnosti.

### 3.4.2. Pritegnitev novih kmetov

Uspešen kmetijski sektor se lahko razvija samo, če pride do prave menjave generacij: naša starajoča se kmetijska skupnost potrebuje podmladek, s katerim bo ta sektor postal živahnější in odprt za sedanje tehnološke spremembe. Toda mladi kmetje in drugi novi udeleženci pri začetku opravljanja kmetijske dejavnosti naletijo na velike ovire, kot so visoke cene zemljišč, a tudi družbene ovire, kot je predstava o kmetovanju kot neprivlačnem, staromodnem poklicu, v katerem socialna zaščita včasih ni ustrezna.

## V KMEČKI POPULACIJI PREVLAĐUJEJO STAREJŠI KMETJE



Vir: Eurostat, FSS, 2013

Slika 10

**Generacijska pomladitev bi morala postati prednostna naloga v novem okviru politike**, a priznati je treba, da imajo največ možnosti za spodbujanje generacijske obnove države članice, če izkoristijo svoje pristojnosti na področju predpisov o zemljiščih, davkov, zakonodaje o dedovanju ali ozemeljskega načrtovanja<sup>11</sup>. Ob upoštevanju tega pa je treba **izboljšati skladnost med ukrepi EU in nacionalnimi ukrepi**. SKP bi moral državam članicam omogočiti prožnost pri oblikovanju prilagojenih shem, ki odražajo **posebne potrebe njihovih mladih kmetov**. V novem izvedbenem sistemu bodo države članice lažje sprejemale ukrepe za pomoč mladim kmetom. Strateški načrti SKP bi lahko vključevali podporo za razvoj spretnosti, znanje, inovacije, razvoj podjetij in naložbe. Tukaj lahko odigrajo pomembno vlogo organizacije proizvajalcev. Da bi imeli mladi, ki živijo na podeželskih območjih, več možnosti za učenje v tujini, bi bilo treba okrepiti možnosti izmenjave za mlade kmete v programu Erasmus.

Začetek opravljanja dejavnosti v kmetijstvu je zelo tvegan, saj je potrebno veliko kapitala, prihodki pa so negotovi. SKP bi morala pomagati blažiti to tveganje v prvih letih začetku opravljanja kmetijske dejavnosti tako, da bi **za celotno EU zagotovila sistem za podporo prvemu začetku opravljanja dejavnosti**, v katerem bi bila potrebna podpora preprostejša in bolj ciljno usmerjena. To bi lahko dosegli s poenostavljenim dodatnim plačilom za nove udeležence (ki bi ga države članice prilagodile posebnim potrebam) in/ali okrepitvijo ali razširitvijo sedanjih plačil v pavšalnem znesku.

Omogočiti bi bilo treba lažji dostop do **finančnih instrumentov** za podporo naložbam v kmetije in obratna sredstva ter ga bolje prilagoditi naložbenim potrebam in višjim profilom tveganja novih udeležencev. Podporo novim generacijam kmetov bi lahko združili z ustreznimi spodbudami za **lažji izhod** starejše generacije in večjo mobilnost lastništva zemljišč. Vse večja je tudi potreba po ukrepih za spodbujanje **medgeneracijskega prenosa znanja** (preko partnerstev in drugih novih poslovnih modelov) in za **lažje načrtovanja dedovanja** (tj. svetovalne službe, spremljanje in priprava „načrtov za dedovanje kmetije“).

### **3.5. Reševanje pomislekov državljanov glede trajnostne kmetijske proizvodnje vključno z zdravjem, prehrano, zavrženo hrano in dobrobitjo živali**

SKP je ena od politik EU, ki se odziva na pričakovanja družbe glede hrane, zlasti glede varnosti in kakovosti hrane, okoljskih standardov in standardov dobrobiti živali. Kmetje so resnični varuhi sistemov za proizvodnjo hrane, zato lahko bistveno prispevajo k trajnostni prehranski verigi.

---

<sup>11</sup> V zvezi s tem je Evropska komisija nedavno objavila navodila za zaščito kmetijskih zemljišč (Razlagalno sporočilo o pridobivanju kmetijskih zemljišč in pravu Evropske unije, C(2017) 350/05 z dne 18. oktobra 2017).



Državljeni tudi vse bolj cenijo dostop do raznovrstne hrane, ki prinaša **širše družbene koristi**, kot so ekološki proizvodi, proizvodi z geografsko označbo, lokalne specialitete in inovativna hrana. SKP se mora v sinergiji z drugimi politikami EU še naprej odzivati na te pomisleke, na primer tako, da bi posodobila pravila o ekološki pridelavi, si še naprej prizadevala, da bi proizvode z geografsko označbo naredila privlačnejše za kmete in potrošnike ter bi jih bilo lažje upravljati, ali podpirala cilje direktive o trajnostni rabi pesticidov<sup>12</sup>. SKP bi morala biti zmožna bolje reševati kritična zdravstvena vprašanja, kot so tista v zvezi s **pridobljeno odpornostjo proti antimikrobikom**, ki jo povzroča neustrezna raba antibiotikov. V skladu z velikopoteznim in širokim pristopom glede **zdravja ljudi in živali**, kot izhaja iz koncepta „eno zdravje“<sup>13</sup>, bi morala spodbujati tudi uporabo novih tehnologij, raziskav in inovacij za zmanjšanje tveganj za javno zdravje.

Prav tako lahko SKP kmetom pomaga izboljšati uporabo pravil EU o **dobrobiti živali** in še zviša standarde preko prostovoljnih pobud za promocijo tržne vrednosti dobrobiti živali tako v EU kot zunaj nje.

SKP bi morala še naprej podpirati proizvodnjo s posebnimi in dragocenimi značilnostmi preko sklada za razvoj podeželja ter spodbujati njen mednarodni ugled. Pomembna je tudi za promocijo **bolj zdrave prehrane, s katero bi zmanjšali problem debelosti in podhranjenosti** ter državljanom EU omogočili lahek dostop do dragocenih hranljivih proizvodov, kot sta sadje in zelenjava. Dober primer so sheme šolske prehrane, v okviru katerih se v šolah subvencionirajo brezplačno sadje, zelenjava in mlečni izdelki, s temi shemami pa se spodbujajo šolske dejavnosti, povezane z zdravo prehrano. Kampanje za promocijo zdravih prehranskih praks in večjo porabo sadja bi morale biti v ospredju promocijskih dejavnosti SKP.

Kako potrošniki izbirajo hrano, je odvisno od več dejavnikov, ki daleč presegajo pristojnosti SKP. Najpomembnejša vloga politike je zato **pomagati kmetom pri predvidevanju sprememb** v prehranjevalnih navadah in **prilagajanju proizvodnje** tržnim signalom in zahtevam potrošnikov. K čim večjemu prispevku SKP k pripravi našega prehranskega sistema za prihodnost bosta pripomogla tudi krepitev trikotnika znanja v kmetijstvu in vzpostavljanje boljših povezav z ustreznimi pobudami, kot je partnerstvo za hrano Evropskega inštituta za inovacije in tehnologijo ter raziskovalna strategija EU Hrana 2030.

SKP pa bo lahko pripomogla tudi k zmanjšanju količine **zavržene hrane** in izgub hrane, če bo spodbujala boljše prakse v proizvodnji in predelavi in (npr. promocija novih tehnologij, ki podaljšajo rok uporabnosti pokvarljivih proizvodov, ali boljše usklajevanje ponudbe in povpraševanja s pomočjo večje preglednosti) in če bo podpirala pobude, ki tradicionalne vzorce porabe po načelu „proizvedeš-uporabiš-zavržeš“ spreminjajo v krožno biogospodarstvo.

---

<sup>12</sup> Direktiva 2009/128/ES Evropskega parlamenta in Sveta z dne 21. oktobra 2009 o določitvi okvira za ukrepe Skupnosti za doseganje trajnostne rabe pesticidov.

<sup>13</sup> Glej tudi [https://ec.europa.eu/health/amr/sites/amr/files/amr\\_action\\_plan\\_2017\\_en.pdf](https://ec.europa.eu/health/amr/sites/amr/files/amr_action_plan_2017_en.pdf).

## 4. SVETOVNA RAZSEŽNOST SKP

Čeprav je SKP politika za EU, ima seveda tudi **mednarodne posledice in povezave**. Nanje moramo biti pri sprejemanju odločitev o prihodnosti te politike zelo pozorni. Povezave med SKP in cilji trajnostnega razvoja so predstavljene na sliki 3. EU se je zavezala, da bo z **zunanjimi politikami in instrumenti** podpirala partnerske države, ki dosegajo enake cilje. Zato si bo prizadevala, da bodo ukrepi njenih politik v skladu z Agendo 2030 in z njeno zavezo, da bo okrepila skladnost politike za trajnostni razvoj<sup>14</sup>. Za to je treba pri politikah, ki bodo verjetno vplivale na države v razvoju, upoštevati cilje razvojnega sodelovanja.

V tem pogledu je SKP (in bo tudi v prihodnje) skladna z razvojno politiko EU<sup>15</sup>, ki trajnostnemu kmetijstvu priznava pomembno vlogo pri izkoreninjenju revščine in trajnostnem razvoju v državah v razvoju, spodbuja pa tudi razvoj kmetijskih trgov in vključujočih vrednostnih verig, ki koristijo revnim in spodbujajo kmetijsko industrijo k ustvarjanju delovnih mest.

### 4.1. Trgovina

Po zaslugi prizadevanj evropskega kmetijskega sektorja in sektorja predelave hrane je EU ob podpori trgovinskih sporazumov EU in SKP (tudi njene promocijske politike) največja agroživilska izvoznica na svetu. Nadaljnja liberalizacija trgovine in večje sodelovanje pri globalnih vrednostnih verigah bosta agroživilskemu sektorju EU omogočila, da izvoz še bolj razvije, s čimer se bo odzval rastočemu povpraševanju srednjega razreda po vsem svetu ter spremembam v načinu prehranjevanja. Za državljane bo nadaljnja rast mednarodne trgovine izboljšala razpoložljivost, raznolikost in cenovno dostopnost hrane.

Ohranjanje tržne usmerjenosti agroživilskega sektorja EU in združljivosti ukrepov SKP z mednarodno trgovinsko zakonodajo bo EU omogočilo tudi, da bo ohranila vodilno vlogo v mednarodnih organih, kot je Svetovna trgovinska organizacija, in lahko tako spodbujala odprto trgovino ter zagovarjala stroge disciplinske ukrepe za oblike pomoči, ki izkrivljajo trgovino.

Vendar se je treba zavedati, da **določeni kmetijski sektorji ne morejo vzdržati popolne liberalizacije trgovine in neomejene konkurence z uvozom**. Zato moramo v trgovinskih pogajanjih še naprej ustrezno priznavati in upoštevati občutljivost zadevnih proizvodov in iskati **rešitve za geografska neravnovesja** med prednostmi in slabostmi, ki zaradi trgovinskih sporazumov EU vplivajo na kmetijski sektor v EU.

---

<sup>14</sup> Prim. člen 208 PDEU.

<sup>15</sup> Novo Evropsko soglasje o razvoju, podpisano 7. junija 2017, je na voljo na naslovu [https://ec.europa.eu/europeaid/sites/devco/files/european-consensus-on-development-final-20170626\\_en.pdf](https://ec.europa.eu/europeaid/sites/devco/files/european-consensus-on-development-final-20170626_en.pdf).

EU se danes srečuje z omejitvami izvoza z veliko pomembnih agroživilskih trgov tretjih držav zaradi neupravičenih sanitarnih in fitosanitarnih preprek. EU si bo še naprej prizadevala za pravične in uravnotežene odnose z našimi trgovskimi partnerji in, kjer bo primerno, spodbujala svoj fitosanitarni koncept „enotnega subjekta“. Visoki standardi EU v nobenem primeru ne bodo ogroženi. Poleg tega bi morala EU s svojimi različnimi orodji za sodelovanje in tehnično pomoč ustvarjati ugodne pogoje za sodelovanje s partnerskimi državami in regijami EU, zlasti v primeru novih in nastajajočih groženj za zdravje živali in fitosanitarnih groženj.

## **4.2. Migracija**

Prihodnja SKP mora imeti pomembnejšo vlogo pri izvajanju sklepov vrha v Valletti<sup>16</sup>, namenjenih glavnim vzrokom migracije.

Tehnično znanje in izkušnje iz projektov, ki jih je podprla SKP, bi bilo treba izkoristiti za razvoj zaposlitvenih možnosti in dejavnosti za ustvarjanje prihodkov v regijah izvora in tranzita migrantov, tudi preko pilotskih projektov usposabljanja mladih kmetov v okviru načrta EU za zunanje naložbe ob sodelovanju evropskih organizacij kmetov. Preučiti bi bilo treba tudi možnosti, ki jih nudijo programi izmenjave med EU in Afriško unijo. Z ustreznimi politikami in instrumenti EU je treba poglobiti sodelovanje pri kmetijskih raziskavah in inovacijah. Komisija se je zavezala tudi, da bo razširila strateško sodelovanje na področju politike in dialog z Afriško unijo o vprašanih v zvezi s kmetijstvom in razvojem podeželja, da bi regiji pomagala pri razvoju njenega agroživilskega gospodarstva.

Znotraj EU so v kmetijstvu priložnosti za sezonske delavce.

Poleg tega je lahko SKP preko svoje veje razvoja podeželja pomembna za pomoč pri naseljevanju in integraciji zakonitih migrantov, zlasti beguncev, v podeželske skupnosti. Izkušnje kažejo, da je za to posebej primeren lokalni razvoj, ki ga vodi skupnost / LEADER.

---

<sup>16</sup> Glej <http://www.consilium.europa.eu/sl/meetings/international-summit/2015/11/11-12/>.