



Bruselj, 2.5.2017
COM(2017) 255 final

SVEŽENJ O SKLADNOSTI

SPOROČILO KOMISIJE EVROPSKEMU PARLAMENTU, SVETU, EVROPSKEMU EKONOMSKO-SOCIALNEMU ODBORU IN ODBORU REGIJ

**Akcijski načrt za krepitev mreže SOLVIT: zagotovitev prednosti enotnega trga
državljanom in podjetjem**

{SWD(2017) 210 final}

UVOD

Enotni trg spada med največje evropske dosežke. Je v središču evropskega projekta, vendar njegove prednosti pogosto ostajajo neizkoriščene, saj pravila enotnega trga niso vselej znana ali se ne izvajajo pravilno. V času, ko evropski državljani in podjetja pričakujejo Evropo, ki varuje, opolnomoča in ščiti, je enotni trg eno najboljših sredstev, s katerim lahko Evropa rešuje izzive vse večje globalizacije ter oblikuje močnejše in pravičnejše gospodarstvo¹.

Komisija si je v svoji **strategiji za enotni trg**² prizadevala oblikovati poglobljen in pravičnejši enotni trg, kar je ena izmed desetih prednostnih nalog Junckerjeve Komisije. V ta namen so bili v strategiji predlagani izboljšanje priložnosti za dostop do čezmejnih trgov, olajšanje življenja potrošnikom, podjetjem in javnim upravam ter omogočanje državljanom in podjetjem, da izkoristijo praktične prednosti enotnega trga. V podporo vsemu navedenemu je Komisija napovedala tesno sodelovanje z državami članicami pri oblikovanju resnične kulture izpolnjevanja pravil enotnega trga, s posebnim poudarkom na krepitvi obstoječih orodij, kot je mreža SOLVIT.

Za uresničitev tega cilja so Evropski parlament, Svet in Komisija v **Skupni izjavi o prednostnih nalogah EU na področju zakonodaje za leto 2017** z dne 13. decembra 2016 znova poudarili svojo zavezanost pravilnemu izvajanju in izvrševanju obstoječe zakonodaje³. Istega dne je Komisija sprejela svoje Sporočilo z naslovom **Pravo EU: z boljšo uporabo do boljših rezultatov**⁴, v katerem je opisano, kako bo Komisija okrepila prizadevanja za uporabo, izvajanje in izvrševanje prava Unije v korist vseh.

Mreža SOLVIT⁵ je brezplačna storitev, ki jo od leta 2002 ponujajo javne uprave vseh držav članic EU ter Islandije, Lihtenštajna in Norveške. Deluje s kratkimi roki in zagotavlja pragmatične rešitve državljanom in podjetjem držav EU ali EGP, kadar se spopadajo s težavami z javnimi organi pri priznavanju pravic EU, zlasti pri selitvi in čezmejnem poslovanju v EU⁶. Mreža SOLVIT rešuje vse čezmejne⁷ težave v zvezi s štirimi oblikami prostega gibanja (oseb, blaga, storitev in kapitala), vključno s politikami, ki so tesno povezane z njimi (kot so obdavčenje, zaposlovanje, socialna politika in promet).

¹ Sporočilo Komisije Evropskemu parlamentu, Svetu, Evropskemu ekonomsko-socialnemu odboru in Odboru regij: Delovni program Komisije za leto 2017, Za Evropo, ki varuje, opolnomoča in ščiti, COM(2016) 710 final z dne 25. oktobra 2016.

² Sporočilo Komisije Evropskemu parlamentu, Svetu in Evropskemu ekonomsko-socialnemu odboru in Odboru regij: Izpopolnitev enotnega trga: več priložnosti za prebivalstvo in gospodarstvo, COM(2015) 550 final z dne 28. oktobra 2015.

³ https://ec.europa.eu/commission/publications/joint-declaration-eus-legislative-priorities-2017_sl

⁴ C(2016) 8600 final, UL C 18, 19.1.2017, str. 10.

⁵ Centri SOLVIT rešujejo težave z neposrednim sodelovanjem prek spletne aplikacije. Načela, ki urejajo mrežo SOLVIT, so bila ponovno določena v trenutni pravni podlagi, Priporočilu Komisije 2013/461/EU z dne 17. septembra 2013 (UL L 249, 19.9.2013, str. 10). Za več informacij glej <http://ec.europa.eu/solvit/>.

⁶ Kot opredeljuje priporočilo iz leta 2013, čezmejni problem pomeni problem, na katerega naleti prijavitelj v eni od držav članic (ali državi EGP) in vključuje morebitno kršitev prava Unije, ki ureja notranji trg, s strani javnega organa v drugi državi članici (ali državi EGP); to vključuje probleme, ki jih prijaviteljem povzročijo njihove lastne javne uprave po uveljavljanju njihovih pravic do prostega gibanja ali pri poskusu njihovega uveljavljanja. Na primer pri posameznikih, kadar se selijo v drugo državo ali se vračajo v svojo državo po bivanju v drugi državi; pri podjetjih pa, kadar ustanavljajo, opravljajo storitve ali prodajajo izdelke, ki se že tržijo v drugi državi članici (ali državi EGP).

⁷ Mreža SOLVIT ne more posredovati v primerih, ki zadevajo le nacionalno pravo, kjer ni vključen javni organ ali se je že začel sodni postopek, na primer v primerih, ki zadevajo pravice državljanov tretjih držav do stalnega prebivališča v EU, kadar te pravice ne izhajajo iz razmerja z državljanom EU, ali v primerih poslovnih zadev med podjetji (B2B).

Delo mreže usklajuje Evropska komisija.

Mreža SOLVIT je, odkar je leta 2002 začela delovati, postala zelo pomembno sredstvo, ki državljanom in podjetjem iz držav EU ali EGP pomaga prevzeti osrednjo vlogo na notranjem trgu. Po 15 letih izkušenj se je število primerov, ki jih obravnava mreža SOLVIT, povečalo s 5 na 200 primerov mesečno. Leta 2016 je mreža SOLVIT obravnavala 2 414 primerov. Njeni centri so v povprečju potrebovali 59 dni za obravnavo primera, rešili pa so 89 % primerov.

Dosežki mreže SOLVIT temeljijo na številnih uspešnih zgodbah; nekaj primerov:

Francosko podjetje je nemške organe zaprosilo za vračilo DDV, vendar se ti deset mesecev niso odzvali na prošnjo podjetja. Po posredovanju mreže SOLVIT je bil postopek v šestih tednih pospešen in podjetje je prejelo zahtevani znesek.

Tri portugalske medicinske sestre so se v Španiji prijavile za priznanje svojih poklicnih kvalifikacij. Skladno s pravom Unije se morajo javni organi na tako prošnjo odzvati v treh mesecih. Rok je potekel, a po posredovanju mreže SOLVIT so bile njihove kvalifikacije v dveh tednih pravočasno priznane.

Avstrijski umetnik je želel prijaviti stalno prebivališče v Luksemburgu. Lokalnim organom je predal vso potrebno dokumentacijo, vendar so njegovo prošnjo zavrnil z zahtevo, da mora predložiti izjavo o podpori prebivalca Luksemburga. Mreža SOLVIT je opozorila, da ta dodatna zahteva ni skladna s pravom EU. Lokalni organ je spremenil svoje stališče in izdal potrdilo o stalnem prebivališču. S posredovanjem mreže SOLVIT je bil primer rešen v tednu dni.

Nizozemski državljan se je preselil v Bolgarijo, a tja ni mogel uvoziti prikolice. Ker za prikolice, lažje od 750 kg, na Nizozemskem ni potrebna registracija, uvoznik ni imel potrdila o registraciji, zato je bolgarski organi niso hoteli registrirati. S posredovanjem mreže SOLVIT je bil primer rešen v 13 tednih.

Kvalificirani fizioterapevti iz Romunije so se pri priznavanju svoje kvalifikacije za izvajanje prakse v Franciji spopadali z zelo zamudnimi postopki. Mreža SOLVIT je posredovala v sedmih tednih in priznanje je bilo hitro zagotovljeno.

Francoski letalski organi so norveški letalski družbi onemogočali izvajanje notranjih letov v Franciji. Mreža SOLVIT je posredovala in v desetih tednih rešila problem.

Čeprav je mreža SOLVIT lahko za državljane in podjetja rešila številne probleme, ima zaradi povečanega obsega storitev čedalje večje izzive. Treba je storiti več, da bi sistem lahko izkoristil svoj celotni potencial kot orodje za reševanje problemov. **Države članice** so pozvale k okrepljeni mreži SOLVIT, ki bo polno delovala v korist državljanov in podjetij, in jo tudi podprle. Februarja 2016 je **Svet za konkurenčnost** Komisijo pozval, naj v zvezi s to zadevo takoj ukrepa⁸. Tudi **Evropski parlament** je večkrat pozval h krepitvi mreže SOLVIT⁹.

V tem okviru in v skladu s političnimi prednostnimi nalogami si bo Komisija skupaj z državami članicami prizadevala za nadaljnje ukrepe za **krepitev strateške vloge mreže SOLVIT**, da bi enotni trg v praksi bolje deloval v korist državljanov in podjetij. To bo mogoče uresničiti samo, če države članice centrom SOLVIT zagotovijo ustrezne človeške

⁸ Glej sklepe Sveta na naslovu <http://data.consilium.europa.eu/doc/document/ST-6622-2016-INIT/sl/pdf>.

⁹ Glej resolucijo Evropskega parlamenta z dne 27. februarja 2014 o mreži SOLVIT (2013/2154(INI)), poročilo Evropskega parlamenta z dne 1. oktobra 2015: Boljšim predpisom enotnega trga naproti (2015/2089(INI), poročevalka: Anneleen Van Bossuyt) in poročilo Evropskega parlamenta z dne 3. maja 2016: Strategija za enotni trg (2015/2354(INI), poročevalka: Lara Comi).

vire in jim priznajo ustrezno vlogo v okviru svojih državnih uprav. Najšibkejši člen vpliva na uspešnost celotne mreže.

Pri doseganju tega cilja Komisija **izhaja iz svoje ocene trenutnega delovanja mreže SOLVIT**,¹⁰ ki je priložena k temu sporočilu. V oceni so bile poudarjene pomanjkljivosti, ki jih je treba odpraviti, zlasti kar zadeva upravne zmogljivosti centrov SOLVIT, izpolnjevanje meril kakovosti iz priporočila o mreži SOLVIT iz leta 2013, ozaveščenost o mreži SOLVIT kot orodju za reševanje problemov, zlasti med zagonskimi podjetji, malimi in srednjimi ter drugimi podjetji ter njeno vlogo pri izvrševanju prava Unije.

Akcijski načrt, predstavljen v tem sporočilu, se bo izvajal poleg drugih pobud Komisije, ki so vključene v **sveženj o skladnosti**, zlasti enotnega digitalnega portala, ki bo državljanom in podjetjem zagotovil enotno točko dostopa do vseh informacij v zvezi z enotnim trgom, pomočjo, svetovanjem, storitev za reševanje težav in e-postopki. Skladen je s Sporočilom Komisije z naslovom Naslednji na čelu Evrope: pobuda za zagon in razširitev podjetij, saj je njegov cilj nadaljnja odprava ovir za zagonska podjetja, ki želijo poslovati čezmejno. Dopolnjuje pa tudi cilje evropskega stebra socialnih pravic in povezanih pobud, kar odraža prednostno nalogo Komisije pri spodbujanju socialne pravičnosti in možnosti v EU.

*V tem sporočilu so predstavljeni ukrepi za krepitev mreže SOLVIT skupaj s časovnimi smernicami za njihovo izvedbo na ravni EU in držav članic. Krepitev mreže SOLVIT bo stalen proces, časovne smernice pa bodo omogočile spremljanje izvajanja potrebnih ukrepov. Cilj ukrepov je spodbujanje mreže SOLVIT z **(I) nadaljnjim izboljšanjem njene kakovosti, (II) nadaljnjimi dejavnostmi ozaveščanja in (III) izpolnitvijo njene vloge pri izvrševanju prava Unije.***

I. SPODBUJANJE MREŽE SOLVIT Z NADALJNJIM IZBOLJŠANJEM NJENE KAKOVOSTI

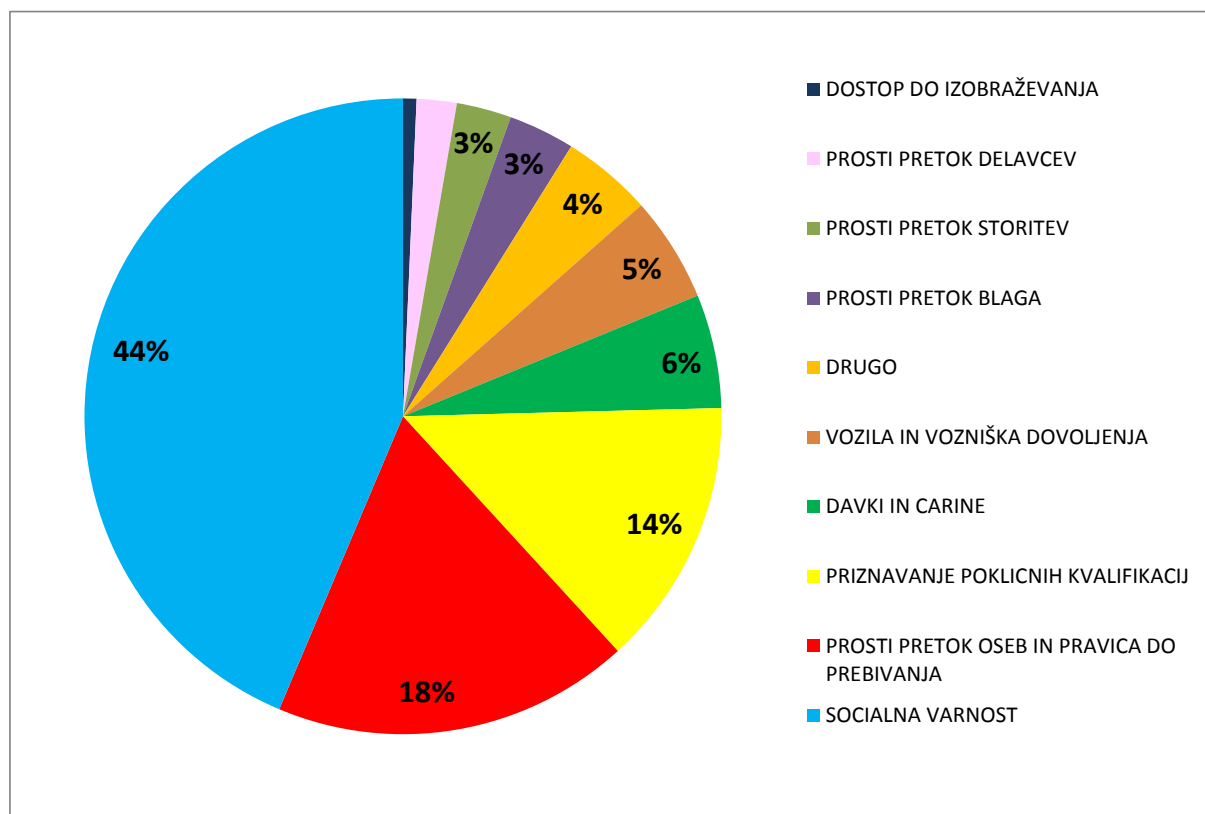
Minimalni operativni in kakovostni standardi so določeni v priporočilu o mreži SOLVIT iz leta 2013. Spoštovanje teh standardov v celotni mreži je pomembno tako za prijavitelje kot za sodelovanje med centri. Kot je pojasnjeno v oceni, ki je priložena temu sporočilu, se uporaba teh standardov po celotni mreži razlikuje. Zato so potrebni ukrepi za izboljšanje splošne kakovosti mreže SOLVIT, zlasti v smislu upravnih zmogljivosti, obravnave zapletenih in občutljivih primerov ter pravnega strokovnega znanja.

Kot temeljni pogoj za to morajo države članice centrom SOLVIT zagotoviti dovolj virov in položaj s primernim in stabilnim osebjem in potrebnim pravnim strokovnim znanjem. Komisija bo pri spremljanju ustrezne kadrovske zasedenosti centrov SOLVIT še naprej uporabljala sredstva, kot so letna poročila o uspešnosti mreže SOLVIT, za poročanje o rezultatih pa bo uporabljala pregled notranjega trga. Komisija bo uporabila tudi vse razpoložljive možnosti financiranja EU, da bi državam članicam ponudila **prilagojeno podporo za povečanje njihovih upravnih zmogljivosti** in za učinkovitejše delovanje njihovih centrov SOLVIT. Predvidoma naj bi se prek programa COSME za leto 2018 financiral program nadaljevalnega usposabljanja za zaposlene v nacionalnih centrih SOLVIT s poudarkom za posebnih pravnih vprašanjih, ki so še posebej pomembna za poslovno skupnost. Tudi novi program za podporo strukturnim reformam predvideva podporo

¹⁰ Glej delovni dokument služb Komisije: Assessment of the performance of SOLVIT (Ocena uspešnosti mreže SOLVIT), ki je priložen temu sporočilu.

upravnim zmogljivostim držav članic (med drugim z izmenjavami strokovnjakov in tehnično pomočjo).

Hkrati je treba zagotoviti **boljšo obravnavo zapletenih in občutljivih primerov** med Komisijo in državami članicami. V ta namen se bo spodbujala učinkovitejša **izmenjava znanja**, npr. z uporabo interaktivnih orodij, ki dopolnjujejo osebna usposabljanja. Ob upoštevanju različnosti pravnih področij, ki jih pokrivajo centri SOLVIT in so predstavljena na sliki 1, je to poglavitno.



Slika 1: Pravna področja, ki jih je mreža SOLVIT pokrivala v obdobju 2002–2016 (vir: Zbirka podatkov SOLVIT).

Hkrati bi lahko dodatno pravno strokovno znanje zagotovile **veje mreže SOLVIT („antene“)**, ki so bile vzpostavljene za odziv na posamezne potrebe v zadevnih sektorjih ali na področjih, kjer bodo strokovnjaki za nacionalne politike neposredno vključeni v obravnavo kompleksnih primerov. Da se preprečita zmeda in podvajanje prizadevanj, se Komisija poskuša izogniti temu, da bi za posebna področja zakonodaje enotnega trga širila uporabo orodij za reševanje problemov, podobnih mreži SOLVIT. Vzajemno priznavanje neusklajenega blaga je lahko dober primer. Če bi se neformalni pristop mreže SOLVIT tu izkazal kot neuspešen, bo Komisija v okviru pregleda izvrševanja načela vzajemnega priznavanja preučila možnost uvedbe pritožbenega postopka za podjetja. Drugo ugotovljeno področje so težave v zvezi z davčnimi pravili, npr. davčna diskriminacija, s katero se državljani morebiti spopadajo v čezmejnih okoliščinah.¹¹

¹¹ Boljša uporaba mreže SOLVIT kot pragmatičnega orodja za reševanje težav v zvezi z davčnimi pravili v čezmejnih okoliščinah je bila v poročilu o državljanstvu EU za leto 2017 ugotovljena kot eden izmed ukrepov za krepitev pravic državljanov. Mreža SOLVIT vsako leto obravnava približno 35 primerov državljanov, povezanih z težavami v zvezi z obdavčitvijo posameznikov, rešenih pa je 86 % primerov.

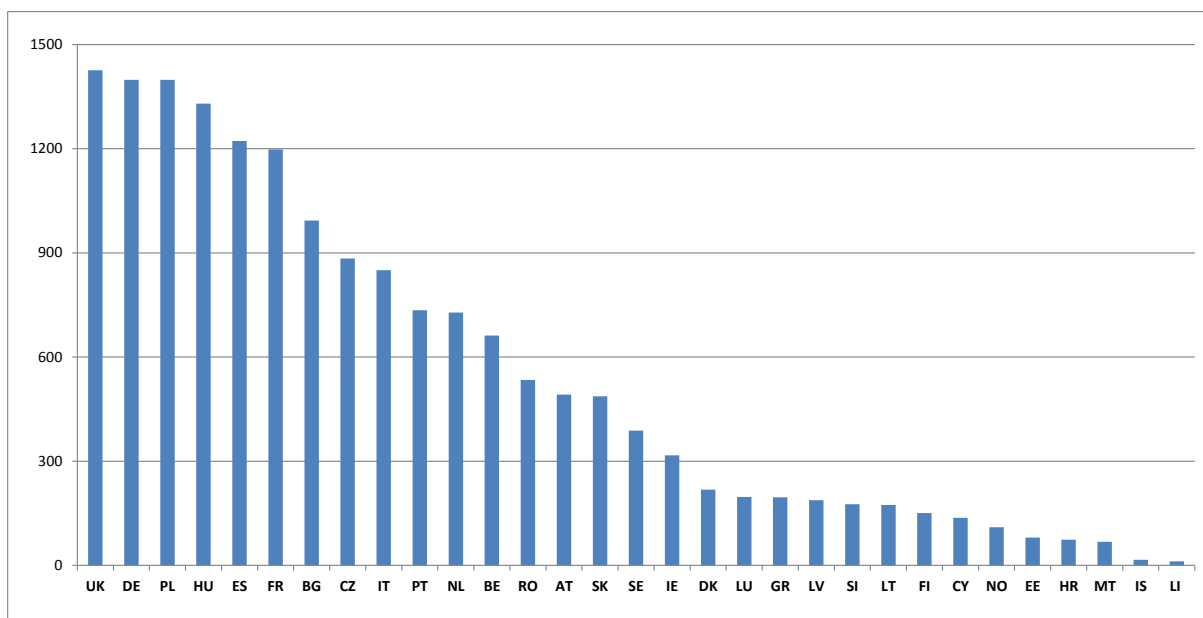
Komisija bo poleg tega mreži zagotovila **učinkovitejšo pravno podporo**, tako da bo uvedla aplikacijo SOLVIT za neposredno komunikacijo med strokovnjaki Komisije in centri SOLVIT. Obenem bo izboljšala reševanje razhajanj v stališčih med centroma SOLVIT, ki sodelujeta pri oceni in obravnavi posameznega primera. Komisija bo uporabila bolj strukturiran arbitražni postopek z bolj sistematičnim spremljanjem primerov SOLVIT, da bi bilo mogoče z mrežo ugotoviti sporne teme in razprave. Medsebojni strokovni pregledi na delavnicah naj bi pomagali ugotoviti najboljše prakse in skupna pravila.

Poleg tega bo Komisija pozorneje spremljala kakovost obravnave primerov. Pri tem so pomembne povratne informacije prijaviteljev, da se izboljšajo postopki, ugotovijo najboljše prakse in se okrepi kakovost storitev. Tako bo ob posvetovanju s centri SOLVIT razvit **celovit sistem anketiranja uporabnikov**.

II. SPODBUJANJE MREŽE SOLVIT S POVEČANJEM DEJAVNOSTI OZAVEŠČANJA

Čeprav ni mogoče oceniti natančnega obsega področja čezmejnega reševanja sporov, na katerem je potencialno dejavna mreža SOLVIT, bi enotni trg s 500 milijoni državljanov in podjetij pomenil, da je potreba po mreži SOLVIT večja, kot bi bilo mogoče sklepati iz njenih trenutnih 2 500 primerov¹².

S slike 2 je razvidno število primerov, ki so jih mreži predložili domači centri SOLVIT. To so centri iz države članice EU ali EGP¹³, iz katere izvira prijavitelj (državljanstvo) oziroma v kateri prebiva, ima svoj sedež ali uživa pravice. Čeprav je razlika v številu primerov delno mogoče razložiti z razlikami v velikosti in čezmejni mobilnosti, je še dovolj možnosti za ciljno usmerjene dejavnosti ozaveščanja v vseh državah članicah EGP ali EU. Te dejavnosti bodo usmerjene predvsem v to, da bodo državljani in podjetja napoteni na mrežo SOLVIT takoj, ko bodo začeli postopek za nadomestilo škode za težavo v pristojnosti mreže SOLVIT skladno s potrebami posamezne države članice EGP ali EU.



Slika 2: Število primerov po posameznih domačih centrih SOLVIT v obdobju 2002–2016 (vir: Zbirka podatkov SOLVIT).

¹² Glej delovni dokument služb Komisije: Assessment on the functioning of SOLVIT (Ocena uspešnosti mreže SOLVIT), ki je priložen temu sporočilu.

¹³ Ti primeri so predloženi centru SOLVIT države članice EGP ali EU, v kateri se je pojavila težava.

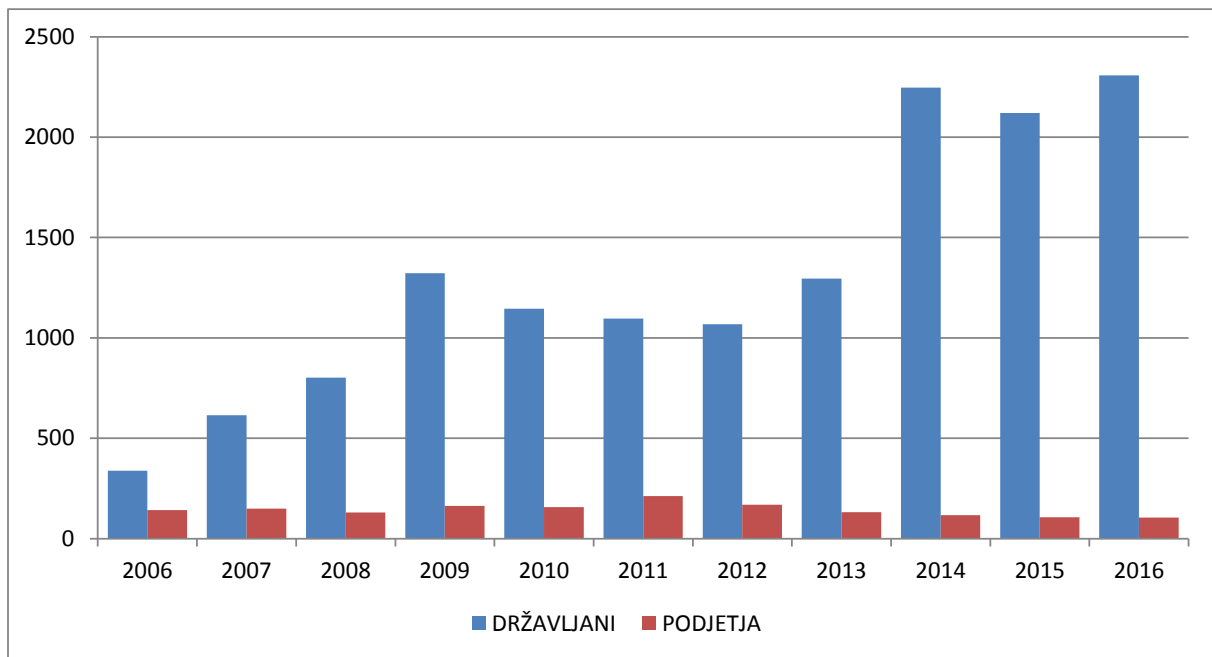
Da bi izboljšala splošno možnost za uporabnike, da najdejo mrežo SOLVIT, bo **Komisija še izboljšala splošno prepoznavnost mreže SOLVIT** na spletnem portalu Tvoja Evropa (ki je trenutno glavna točka dostopa).

V tem okviru bi prihodnji enotni digitalni portal državljanom in podjetjem zagotovil preprost dostop do celovitih in visokokakovostnih informacij o enotnem trgu, do prilagojenih nasvetov, učinkovite pomoči in storitev za reševanje težav. Povezal bi zdajšnje mehanizme EU in nacionalne mehanizme, vključno z mrežo SOLVIT, in tako povečal možnost za uporabnike, da jo najdejo.

Komisija bo prek nacionalnih centrov SOLVIT tudi tesno sodelovala z nacionalnimi centri SOLVIT, predstavištvu Komisije v državah članicah in posredniških organizacijah (ki zastopajo zadevne sektorje, poklice ali interese, trgovinske zbornice itd.) ter pospešila sodelovanje z drugimi ustreznimi mrežami¹⁴, da bi razvila **ciljno usmerjene dejavnosti ozaveščanja** (npr. skupna srečanja in tečaje usposabljanja, skupne ukrepe v družbenih medijih).

Boljše izvrševanje koristi tako državljanom kot podjetjem. Če so njihove pravice kršene, morajo imeti možnost, da prepoznajo in uporabijo najprimernejši razpoložljivi mehanizem pravnih sredstev. Kot je razvidno s slike 3, se je delež državljanov v primerjavi s podjetji v primerih, predloženih mreži SOLVIT, z leti povečal. Po eni strani to pomeni, da se je pomen mreže SOLVIT za mobilne državljane v EU ali EGP povečal. Po drugi strani pa je sorazmerno manjše število podjetij imelo korist od storitev mreže SOLVIT. Leta 2016 so bila glavna pravna področja za podjetja obdavčenje, prost pretok storitev in prost pretok blaga. Delež rešenih primerov, povezanih s podjetji, je bil z 80 % manjši od povprečja mreže (89 %). Kljub temu je posebej dober na področju obdavčenja (kjer se pojavlja veliko primerov zamujanja pri vračilu DDV), manj pa glede prostega pretoka blaga in storitev.

¹⁴ Obseg tega sodelovanja je širok. Zadevne mreže EU in nacionalne mreže so evropska podjetniška mreža, evropski potrošniški center, Evropski portal za zaposlitveno mobilnost (EURES), mreža Fin-net, kontaktne točke za proizvođe, informacijski centri Europe Direct in evropska mreža varuhov človekovih pravic. Vključuje tesne povezave med tehničnimi aplikacijami, ki omogočajo neposredno posredovanje pritožb (na primer na portal Tvoja Evropa – nasveti in klicni center Europe Direct). Obsega tudi skupne seminarje ali oblike usposabljanja, prek katerih se lahko mreže seznanjajo s pristojnostmi druga druge, da bo mogoče vsako ustrezno označiti, ko bo to potrebno. Hkrati je to sodelovanje določeno v zakonodaji EU: države članice morajo na primer zagotoviti, da organi, odgovorni za zagotavljanje enakega obravnavanja ter podpore delavcem v EU in njihovim družinam, sodelujejo z mrežo SOLVIT (Direktiva 2014/54/EU).



Slika 3: Gibanje števila primerov državljanov v primerjavi s primeri podjetij v obdobju 2006–2016 (vir: Zbirka podatkov SOLVIT).

Mrežo SOLVIT bi morali usmeriti k obravnavi večjega števila primerov, povezanih s podjetji. Obstaja močna potreba po **širšem ozaveščanju o pomoči, ki jo mreža SOLVIT lahko nudi v poslovni skupnosti**. Enako je pomembno tudi, da se podobne dejavnosti izvajajo na nacionalni ravni.

Mreža SOLVIT je z leti okrepila sodelovanje z drugimi pomembnimi mrežami¹⁵. V ta namen bo Komisija podprla ukrepe za **pospešitev sodelovanja** s temi mrežami, kar je posebej pomembno za pritegnitev večjega števila primerov podjetij. Posebej pomembno je sodelovanje z evropsko podjetniško mrežo, ki pomaga malim in srednjim ter zagonskim podjetjem, ki že delujejo ali nameravajo delovati čezmejno.

Komisija bo okrepila redni stik s posredniškimi organizacijami, da bi od njih pridobila informacije o možnih izboljšavah mreže SOLVIT in izmenjavah znanja. Uvedla bo tudi nove ureditve, ki bodo posredniškim organizacijam omogočile, da primere neposredno predložijo mreži SOLVIT in jih v njenem okviru tudi spremljajo.

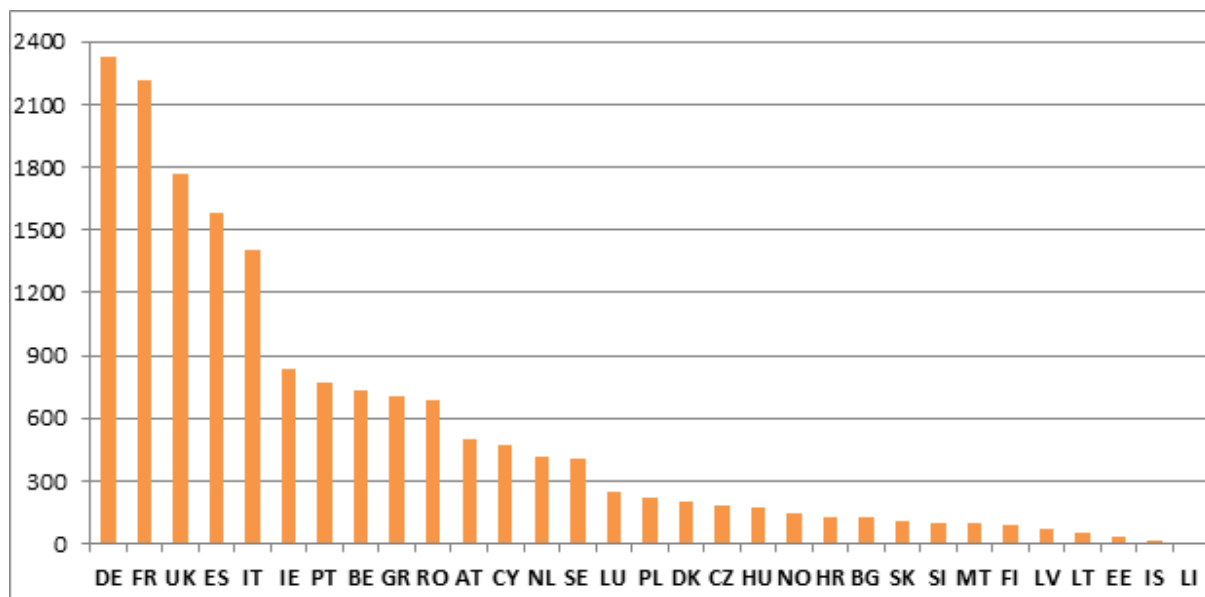
Na splošno se bo s povečanjem strateških dejavnosti ozaveščanja o mreži SOLVIT ter razvojem bolj strukturiranega sodelovanja s posredniškimi organizacijami in ustreznimi mrežami **okrepila vloga mreže SOLVIT** pri zagotavljanju koristnih povratnih informacij in dokazov o delovanju enotnega trga v praksi: večja „kritična masa“ primerov, ki bo vključevala več podjetij, bo pomenila ustrežnejši in tehtnejši vložek v smislu upravljanja enotnega trga. To je mogoče doseči na primer tako, da se njena dokazna podlaga uporabi pri ocenah morebitnih sprememb politik enotnega trga in sprejetju zakonodaje EU za zapolnitev vrzeli v pravu Unije, kot je bilo pri reviziji Direktive 2005/36/ES o poklicnih kvalifikacijah¹⁶. Spodbujanje kakovosti in zavedanja o mreži SOLVIT bo okrepilo pomen vloge mreže SOLVIT pri izvrševanju prava Unije.

¹⁵ Prav tam.

¹⁶ Direktiva 2013/55/EU (UL L 354, 28.12.2013, str. 132–170).

III. SPODBUJANJE MREŽE SOLVIT Z IZPOPOLNITVIJO NJENE VLOGE PRI IZVRŠEVANJU PRAVA UNIJE

Mreža odkrije mnoge težave v zvezi z izvajanjem prava Unije. S slike 4 je razvidno število primerov, predloženih odgovornemu centru SOLVIT v posamezni državi članici EGP ali EU¹⁷.

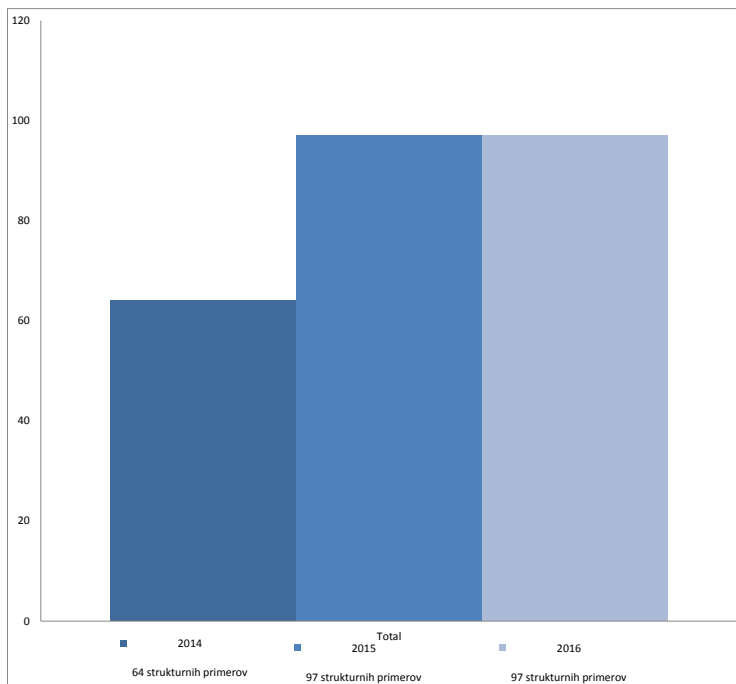


Slika 4: Število primerov na posamezni odgovorni center SOLVIT v obdobju 2002–2016 (vir: Zbirka podatkov SOLVIT).

Kot je razvidno s slike 5, je mreža SOLVIT z leti prejela čedalje več primerov, povezanih bodisi s strukturnim problemom v nacionalni zakonodaji, ki pomeni nepravilno izvajanje prava Unije v državi članici EGP ali EU¹⁸, bodisi s ponavljajočim se problemom. Kot je pojasnjeno v oceni, priloženi temu sporočilu, trenutno obravnavanje in spremljanje teh primerov ter poročanje o njih ne omogočajo sistematične uporabe dokazov, zbranih prek mreže SOLVIT, da bi izboljšali skladnost držav članic s pravom Unije. Od 97 strukturnih primerov, ki jih je mreža SOLVIT obravnavala leta 2016, jih je bilo 78 nerešenih, 19 pa rešenih. To ustreza le 20-odstotni stopnji rešenih primerov.

¹⁷ Odgovorni center SOLVIT je tisti center v državi članici EGP ali EU, v katerem se je pojavila težava.

¹⁸ Kot je opredeljeno v Priporočilu o mreži SOLVIT iz leta 2013, strukturni problem pomeni kršitev zaradi nacionalnega predpisa, ki je v nasprotju s pravom Unije (v nasprotju z enkratno upravno napako). Ponavljajoči se problem se nanaša na kršitev upravne prakse (ne na pisni predpis), ki je v nasprotju s pravom Unije.



Slika 5: Gibanje števila primerov v zvezi s strukturnimi problemi mreže SOLVIT v obdobju 2014–2016 (vir: Zbirka podatkov SOLVIT)

Za pravilen prenos, uporabo in izvajanje prava Unije so primarno odgovorne države članice. Zato se **morajo ustrezni centri SOLVIT najprej obrniti na pristojne organe v zadevni državi članici ter si prizadevati poiskati rešitev za primere v zvezi s strukturnimi in ponavljajočimi se problemi, ki jih ugotovi mreža**. A če center SOLVIT teh organov ne more prepričati, da bi obravnavali problem, bi bilo treba vse dokaze, ki so bili zbrani na terenu, dodatno proučiti, da se ugotovijo problemi, ki pomembno vplivajo na delovanje enotnega trga, kot je predvideno v strateškem pristopu do izvršilnih ukrepov Komisije, določenih v Sporočilu z naslovom *Pravo EU: z boljšo uporabo do boljših rezultatov*. Trenutno se to izvaja priložnostno, treba pa bi bilo razviti celovitejši in bolj sistematičen pristop. Poleg tega bi v posameznih strukturnih primerih ter kadar je to potrebno in sorazmerno, Komisija uporabila predvideni mehanizem za zbiranje informacij o enotnem trgu, da bi pridobila informacije na primer o stroškovni strukturi, cenovni politiki, dobičkih ali zaposlitvenih pogodbah, neposredno od zadevnih subjektov na trgu.

S preiskavami primerov, odkritih prek mreže SOLVIT, bo Komisija zagotovila pobudo nacionalnim organom za tesnejše sodelovanje z mrežo SOLVIT. Na nacionalni ravni bi morale biti močnejše povezave med centri SOLVIT, kontaktnimi točkami za obravnavo pritožb in koordinatorji postopkov ugotavljanja kršitev, da bi lahko države članice storile več za odpravo strukturnih in ponavljajočih se problemov. Poleg tega bi lahko **razpoložljive podatke in dokaze v takih primerih razširili in uporabili bolj strukturirano in sistematično** pri Komisiji in na nacionalni ravni. Zbirko podatkov SOLVIT bi bilo treba izboljšati tako, da bi evidentirala strukturne in ponavljajoče se probleme ter državam članicam omogočila poročanje o sprejetih ukrepih za njihovo odpravo.

S sredstvi, kot je pregled enotnega trga, bo **Komisija redno obveščala države članice** in zadevne zainteresirane strani o tovrstnih kršitvah prava Unije in drugih ovirah na enotnem trgu, odkritih prek mreže SOLVIT.

Skladno s strateškim pristopom do izvršilnih ukrepov Komisije bi bilo treba **državljanom in podjetjem svetovati glede uporabe najprimernejšega razpoložljivega mehanizma za reševanje težav ter jih spodbuditi k njegovi uporabi**. S soglasjem pritožnika bi hitri in neuradni mehanizem pravnih sredstev mreže SOLVIT lahko obravnaval posamezne pritožbe, predložene Komisiji, kadar je to primerno in skladno z nalogami mreže SOLVIT.

V kontekstu Evropskega akcijskega načrta za e-upravo bo **Komisija proučila izvedljivost načela „samo enkrat“**¹⁹. Tako državljanom in podjetjem, ki se želijo prvič pritožiti Komisiji, potem ko mreža SOLVIT primera ni rešila, ne bi bilo treba znova predložiti informacij, ki jih mreža SOLVIT že ima. To bo Komisiji pri preučitvi primera omogočilo v celoti uporabiti pravno analizo in dokaze, ki jih je že zbrala mreža SOLVIT, postopek pa bo tako učinkovitejši in uspešnejši.

IV. SKLEPI

Komisija si bo prizadevala zagotoviti, da državljan in podjetja celovito izkoristijo vse koristi enotnega trga: vse njegove možnosti v smislu novih delovnih mest in priložnosti za rast bo mogoče uresničiti šele, ko bodo pravice, določene v zakonodaji EU, dobro znane vsem akterjem ter se bodo v celoti in dosledno spoštovale prek meja.

Komisija bo zagotovila polno podporo izboljšanju kakovosti mreže SOLVIT z vzpostavitvijo zmogljivosti in izmenjavo znanja z državami članicami. Poleg tega bo Komisija s spodbujanjem podjetij za uporabo mreže SOLVIT in s spodbujanjem nadaljnjega sodelovanja z drugimi pristojnimi mrežami zagotovila, da bodo imele povratne informacije iz mreže SOLVIT večjo težo in bodo celovito upoštevane pri oblikovanju prihodnjih politik in zakonodaje enotnega trga. Komisija bo tudi izpopolnila svojo vlogo pri izvrševanju prava Unije tako, da bo dokaze, zbrane prek mreže SOLVIT, uporabila bolj strukturirano in sistematično.

Tri področja, ki so ugotovljena v tem akcijskem načrtu, se medsebojno dopolnjujejo. Uresničitev načrtovanih ukrepov bo mogoča samo s skupno zavezo in odgovornostjo med Komisijo in državami članicami na vseh ravneh upravljanja. Temeljna pogoja za krepitev mreže SOLVIT sta zagotovitev ustreznega osebja in priznanje vloge centrov SOLVIT v njihovih državnih upravah. Komisija bo v sodelovanju z državami članicami EGP ali EU usklajevala dejavnosti in redno poročala o napredku pri izvajanju tega akcijskega načrta na polletnih delavnicah mreže SOLVIT.

S tem skupnim prizadevanjem se bo okrepila edinstvena vloga mreže SOLVIT, ki zagotavlja skladnost državnih organov s pravom Unije, hkrati pa omogoča praktične rešitve za težave, s katerimi se podjetja in državljan spoprijemajo v zvezi s svojimi pravicami na enotnem trgu. S tem se bodo ustvarjale nove priložnosti za državljane in podjetja in se bo zagotovilo, da lahko celovito uresničijo svoje pravice na enotnem trgu.

¹⁹ Akcijski načrt EU za e-upravo za obdobje 2016 –2020, COM(2016) 179 final. V okviru na terenu načela „samo enkrat“ bi morale javne uprave zagotoviti, da ljudje in podjetja javni upravi samo enkrat predložijo iste informacije. Če je to dovoljeno in ob upoštevanju pravil glede varstva podatkov, uradi javne uprave podatek interno znova uporabijo, s čimer za ljudi in podjetja ne nastanejo dodatna bremena.

Časovni načrt za krepitev mreže SOLVIT²⁰

Ukrepi Komisije:	Časovni okvir
<p><i>preučiti možnost pritožbenega postopka za podjetja na področju vzajemnega priznavanja blaga;</i></p>	2. četrletje 2017
<p><i>uporabiti obstoječe možnosti financiranja na ravni EU, kot sta program COSME in program za podporo strukturnim reformam, za okrepitev upravnih zmogljivosti centrov SOLVIT;</i></p>	3. četrletje 2017
<p><i>v sodelovanju s centri SOLVIT razviti celovit sistem anketiranja uporabnikov;</i></p>	3. četrletje 2017
<p><i>zagotoviti bolj neposredno in učinkovito pravno podporo mreži z izboljšano zmogljivostjo za neformalno pravno svetovanje in interaktivnimi orodji za usposabljanje ter z usklajevanjem razhajanj v stališčih;</i></p>	2. četrletje 2018
<p><i>okrepiti sodelovanje in partnerstva s posredniškimi organizacijami (ki zastopajo zadevne sektorje, poklice ali interese, trgovinske zbornice itd.) in ustreznimi mrežami, tako da se omogoči neposredna povezava z mrežo SOLVIT;</i></p>	2. četrletje 2018
<p><i>izboljšati možnost za uporabnike, da najdejo mrežo SOLVIT prek portala Tvoja Evropa in nato v okviru širšega enotnega digitalnega portala;</i></p>	2. četrletje 2018
<p><i>na podlagi izboljšane zmogljivosti omogočiti bolj strukturirano in sistematično uporabo podatkov in dokazov, ki so na voljo v zbirki podatkov SOLVIT, za ciljno usmerjeno izvrševanje prava Unije;</i></p>	2. četrletje 2018
<p><i>preučiti izvedljivost načela „samo enkrat“, kadar želijo prijavitelji vložiti formalno pritožbo na Komisijo, potem ko primer ni bil rešen v mreži SOLVIT.</i></p>	2. četrletje 2018
<p>Ukrepi držav članic:</p> <p><i>zagotoviti ustrezno in stabilno osebje, stalnost storitev in ustrezno raven znanja o pravu Unije in njihovih centrih SOLVIT;</i></p> <p><i>zagotoviti sodelovanje z nacionalnimi posredniškimi organizacijami in nacionalnimi kontaktnimi točkami več obstoječih mrež v okviru neposredne povezave z mrežo SOLVIT;</i></p> <p><i>zagotoviti nemoteno sodelovanje med centri SOLVIT ter nacionalnimi koordinatorji za pritožbe in postopke ugotavljanja kršitev; prek nacionalnih centrov SOLVIT sistematično poročati o napredku pri</i></p>	<p>še poteka</p> <p>2. četrletje 2018</p> <p>2. četrletje 2018</p>

²⁰

Ukrepi, navedeni za leto 2018, so bodisi povezani s precejšnjim razvojnim napredkom aplikacije SOLVIT bodisi gre za predvideno sprejetje zakonodaje EU (npr. enotni digitalni portal).

obravnavi strukturnih in ponavljajočih se primerov.