



EVROPSKA
KOMISIJA

Bruselj, 13.11.2013
COM(2013) 801 final

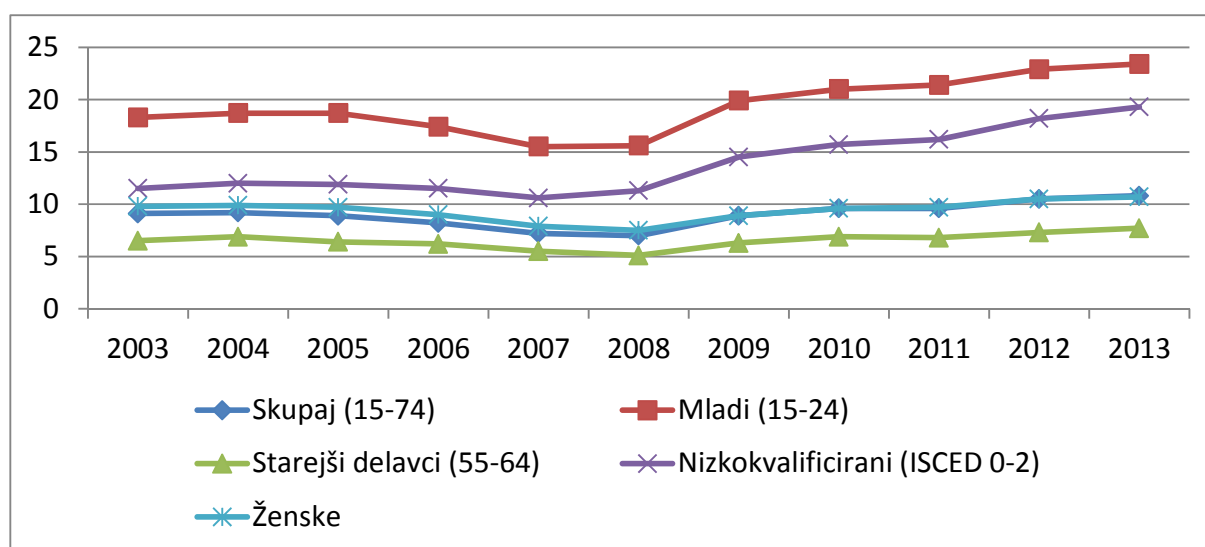
OSNUTEK SKUPNEGA POROČILA O ZAPOSLOVANJU

k sporočilu Komisije o letnem pregledu rasti za leto 2014

1. TRENDI NA TRGU DELA IN SOCIALNEM PODROČJU TER IZZIVI V EVROPSKI UNIJI¹

Brezposelnost je v EU-28 dosegla najvišje ravni doslej. Čeprav se je stopnja brezposelnosti med letoma 2003 in 2008 zmanjšala za več kot dve odstotni točki, je finančna in gospodarska kriza povzročila bistveno poslabšanje (slika 1). Od leta 2008 (podatki na letni ravni) do drugega četrletja leta 2013 (desezonirani podatki) se je stopnja brezposelnosti v EU-28 povečala iz 7,1 % na 10,9 %. Z nekaj izjemami so bila gibanja skozi čas za različne skupine na trgu dela bolj ali manj podobna. Prvič, za stopnjo brezposelnosti mladih se zdi, da se na splošno bolje odziva na poslovni cikel. Drugič, ko je nastopila kriza, je brezposelnost pri moških hitreje naraščala kot pri ženskah (ni razvidno iz slike), zlasti ker so bili huje prizadeti sektorji, v katerih prevladujejo moški. To je razvidno iz večjega porasta skupnega števila brezposelnih oseb med letoma 2008 in 2009, ki pa ni bil značilen za brezposelnost žensk. Kar zadeva strukturne razlike, je pri mladih, nizkokvalificiranih delavcih in državljanih tretjih držav² stopnja brezposelnosti precej višja.

Slika 1: Gibanja stopenj brezposelnosti v EU-28 od leta 2003 pri mladih, starejših delavcih in nizkokvalificiranih delavcih in celotno delovno silo



Opomba: Podatki za leto 2013 se nanašajo na drugo četrletje; podatki za obdobje 2003–2012 so podatki na letni ravni; vir: Eurostat

Brezposelnost je prenehala naraščati v sredini leta 2013. Od začetka leta 2013 je stopnja brezposelnosti dokaj stabilna. Septembra 2013 je skupno število brezposelnih znašalo skoraj 26,9 milijona (desezonirani podatki). Zadevna stopnja pri 11 % je ostala nespremenjena šest mesecev zapored. Za napovedi o začetku spremembe trenda v prihodnosti je še prezgodaj. Trendi po EU niso podobni. V primerjavi s septembrom 2012 se je brezposelnost povečala v

¹ Ta oddelek deloma temelji na podrobni analizi, ki je bila predstavljena v „Četrtnem pregledu razmer na področju zaposlovanja in socialnih zadev v EU“, marec 2013. Za podrobnejše informacije na področju izobraževanja, usposabljanja in spretnosti glej izdajo Pregleda izobraževanja in usposabljanja iz leta 2013.

² Stopnja brezposelnosti državljanov tretjih držav je v letu 2012 dosegla 21,3 % v primerjavi s 20,0 % v letu 2011 in 14,4 % v letu 2008.

16 državah članicah (najbolj v EL, na CY, v IT in na NL), v 12 državah je upadla (najbolj v baltiških državah, na IE in HU). Ta razhajanja so bolj ali manj usklajena z gibanji BDP po državah članicah.

Dolgotrajna brezposelnost se nadalje povečuje zaradi dolgotrajne krize. Ob koncu drugega četrtletja leta 2013 je bila dolgotrajna brezposelnost višja kot kdaj koli prej, v EU-28 je bilo brezposelnih 12,5 milijona, kar je 5 % aktivnega prebivalstva. Od leta 2008 se je dolgotrajna brezposelnost približno podvojila, pri čemer se je povečala v skoraj vseh državah članicah, razen v DE (kjer se je med letoma 2008 in 2012 zmanjšala s 4 % na 2,5 %) in LU (kjer je bila v tem obdobju stabilna pri okrog 1,5 %). Od začetka prejšnjega leta do drugega četrtletja leta 2013 se je dolgotrajna brezposelnost kot delež skupne brezposelnosti povečala s 45 % na 47,1 % v EU-28 (s 47,0 % na 49,5 % v EO-17).

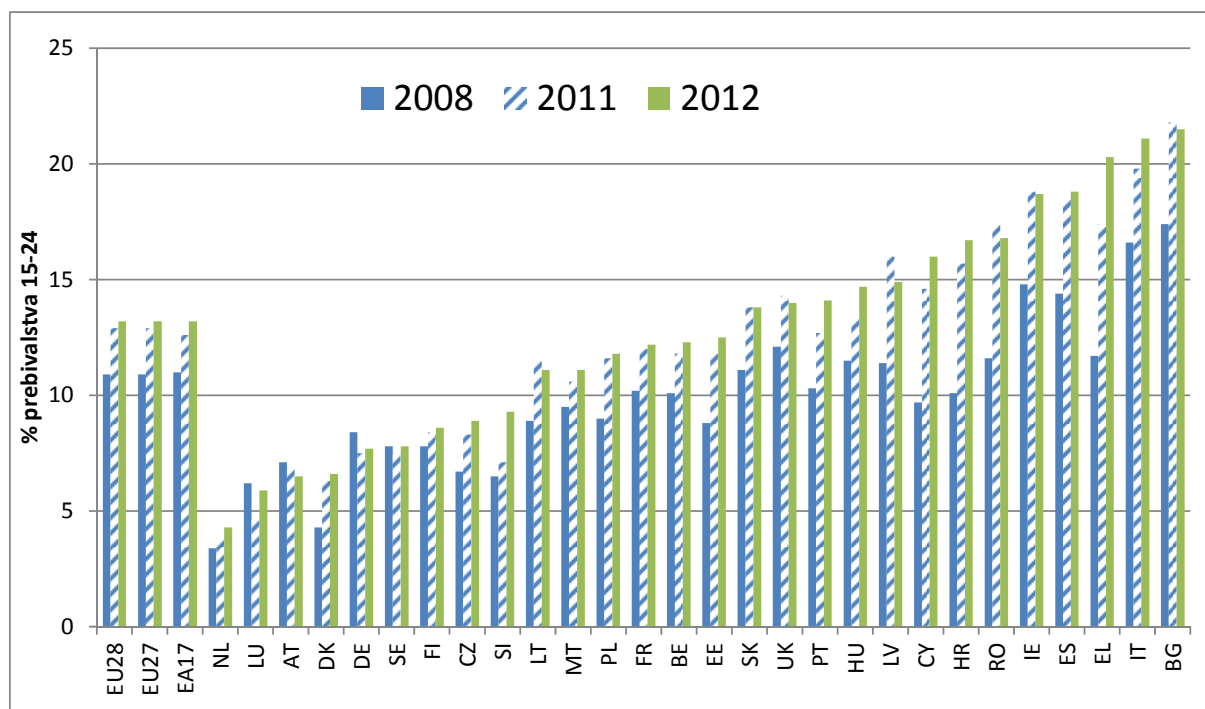
Brezposelnost kaže velika in rastoča razhajanja med državami članicami, zlasti znotraj euroobmočja. Od začetka krize se je brezposelnost na jugu in na obrobju euroobmočja močno povečala, v drugih državah članicah pa ne tako zelo. Avgusta 2013 je stopnja brezposelnosti znašala 4,9 % v AT, 5,2 % v DE, 5,9 % v LU ter 26,6 % v ES in 27,6 % v EL³. Poleg nesorazmerno visokih stopenj brezposelnosti v EL in ES, je brezposelnost na PT, HR in CY prav tako bistveno nad povprečjem EU-28, saj stopnja brezposelnosti tam presega 16 %. Kar zadeva spremembe na področju brezposelnosti, je bilo največje medletno povečanje (od septembra 2012 do septembra 2013) zabeleženo na CY (za 4,4 odstotne točke). Trend je prav tako relativno negativen na NL (vendar pa je izhodiščna raven nizka) in v IT ter v manjšem obsegu v BE, BG, na HR, v LU in v SI.

Brezposelnost mladih ostaja zelo visoka. Septembra 2013 je brezposelnost mladih v EU-28 presegala 23,5 %. Čeprav je v prejšnjih šestih mesecih ostala stabilna, se je v primerjavi s prejšnjim letom povečala za 0,4 odstotne točke. Med državami članicami je opaziti veliko razpršenost, pri čemer stopnja brezposelnosti po podatkih iz septembra 2013 znaša 7,7 % v DE in 8,7 % v AT, v ES pa 56,5 % in v EL 57,3 %. V zadnjih mesecih se razhajanja niso več povečevala, vendar ostajajo velika.

Delež mladih, ki niso zaposleni in se ne izobražujejo ali usposablajo, še naprej narašča. Med letoma 2008 in 2011 se je delež mladih v starosti od 15 do 24 let, ki niso zaposleni in se ne izobražujejo ali usposablajo, povečal za dve odstotni točki na 12,9 % (slika 2). V letu 2012 se je delež mladih, ki niso zaposleni in se ne izobražujejo ali usposablajo na ravni EU nadalje povečal, vendar manj kot v prejšnjih letih, pa tudi ne po vseh državah članicah (upad je bil zabeležen v AT, UK, LT, LV, RO in BG). Zadevne stopnje ostajajo visoke v veliki večini držav članic (v LT, na MT, na PL, v FR, BE, EE, na SK, v UK, na PT, na HU, v LV, na CY, na HR, v RO, na IE, v ES, EL, IT in BG, pri čemer pa so zlasti zaskrbljujoči najnovejši trendi (iz obdobja 2011–12) v EL in SI in v nekoliko manjšem obsegu v IT in na HU. Delež mladih, ki niso zaposleni in se ne izobražujejo ali usposablajo je nekoliko višji pri ženskah kot pri moških: v letu 2012 je zadevni delež pri ženskah znašal 13,4 % in pri moških 12,9 % (za oboje skupaj pa 13,1 %). Pojav mladih, ki niso zaposleni in se ne izobražujejo ali usposablajo, je predvsem posledica povečanja brezposelnosti mladih in ne njihove neaktivnosti, ki bi bila povezana z neizobraženostjo.

³ Za EL so na voljo podatki samo za obdobje pred julijem.

Slika 2: Skupni delež mladih (v starostni skupini od 15 do 24 let), ki niso zaposleni in se ne izobražujejo ali usposablajo, v državah članicah



Vir: Eurostat

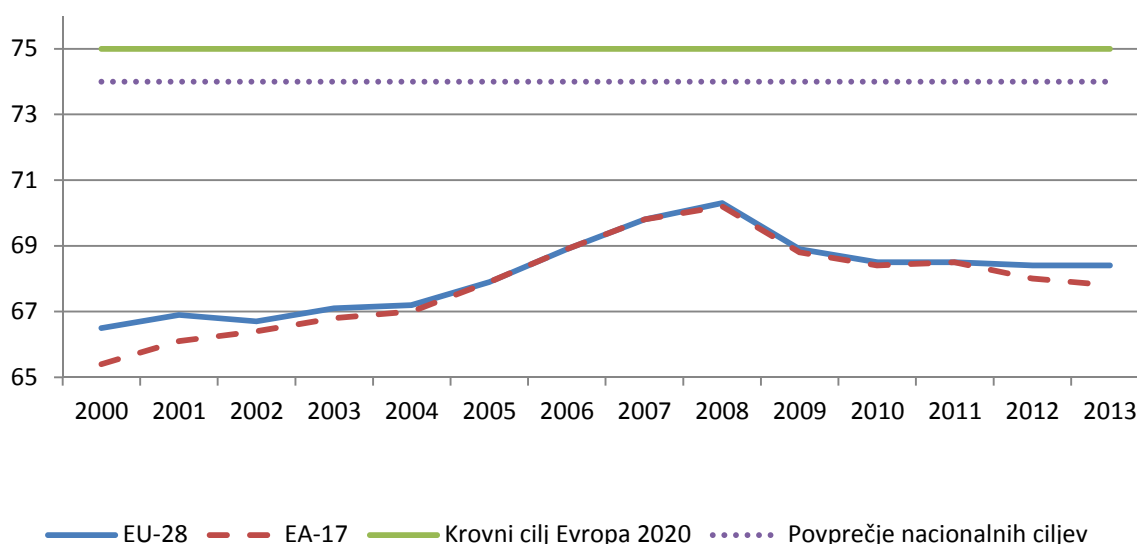
Stopnje zgodnjega opuščanja šolanja postopoma upadajo. Stopnja zgodnjega opuščanja šolanja je leta 2012 znašala 12,7 %, kar je manj v primerjavi z letom poprej, ko je znašala 13,4 %. Zgodnje opuščanje šolanja ostaja resen problem, saj zadeva 5,5 milijona ljudi, brezposelnost med njimi pa presega 40 %. Leta 2012 je bila zadevna stopnja v 12 državah članicah nižja od cilja strategije Evropa 2020 v višini 10 %. Stopnja zgodnjega opuščanja šolanja je bila najvišja v ES, na PT in MT, kjer je presegala 20 %. **Evropa dobro napreduje pri uresničevanju cilja, v skladu s katerim bo do leta 2020 stopnja doseganja terciarne ali enakovredne izobrazbe znašala najmanj 40 %.** Stopnja doseganja terciarne izobrazbe je leta 2012 znašala 35,7 %.

Kljub krizi so se stopnje aktivnosti nadalje izboljšale v mnogih državah članicah, v glavnem zaradi naraščajočih stopenj dejavnosti med starejšimi delavci in ženskami (v starosti od 55 do 64 let). Med drugim četrtnjem leta 2008 in drugim četrtnjem leta 2013 je stopnja dejavnosti v EU-28 za skupino prebivalstva v starosti od 15 do 64 let narasla s 70,7 % na 71,9 %, čeprav so bile med državami znatne razlike. Stopnje dejavnosti so se najbolj povečale na CZ, MT, v LT in na HU, najbolj pa so se zmanjšale na DK (vendar je bila izhodiščna stopnja zelo visoka), IE in HR. Čeprav so se stopnje dejavnosti pri ženskah skozi čas izboljšale, je v primerjavi z moškimi razlika še vedno opazna, in sicer znaša 12,1 odstotne točke v drugem četrtnju leta 2013 (zadevna stopnja za moške znaša 78 %, za ženske pa 65,9 %). Razlike med spoloma pri stopnjah dejavnosti so zlasti visoke v več južnih državah

članicah EU, kot so EL, IT in PT. Nekatere druge države imajo visoko stopnjo dejavnosti pri ženskah, vendar pa je v teh državah za ženske hkrati značilna razširjenost zaposlitev s krajšim delovnim časom, npr. po podatkih iz drugega četrtnetja leta 2013 na NL (77,3 %), v DE (46,5 %) in v AT (45,6 %).

Stopnja zaposlenosti še naprej kaže negativen trend, potrebna pa bi bila velika sprememba trenda, da bi bilo mogoče uresničiti krovni cilj strategije Evropa 2020, in sicer stopnjo zaposlenosti v višini 75 % za moške in ženske v starosti od 20 do 64 let. Od začetka krize so se stopnje zaposlenosti v EU-28 zmanjšale za skoraj dve odstotni točki in so ob koncu leta 2012 znašale samo 68 % (Slika 3). Od takrat so številke nadalje upadale. Od drugega četrtnetja v letu 2012 do leta 2013 se je stopnja zaposlenosti zmanjšala za 0,6 odstotne točke v euroobmočju in za 0,42 odstotne točke v EU-28.

Slika 3: Razvoj stopenj zaposlenosti v EU-28 in euroobmočju glede na cilje strategije Evropa 2020 (starostna skupina med 20. in 64. letom)



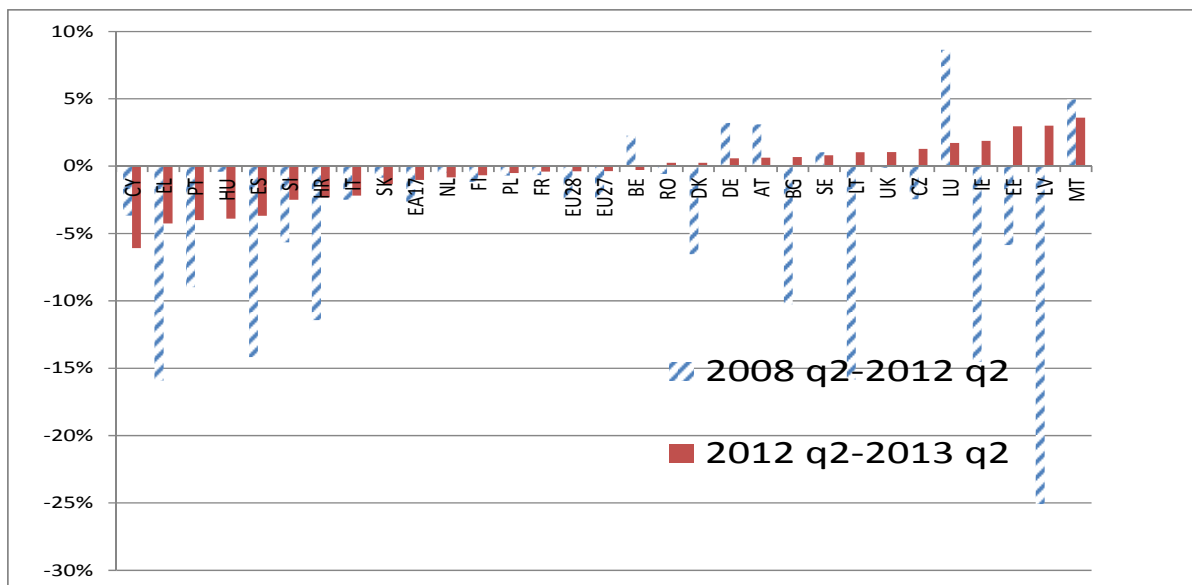
Opomba: Stopnje zaposlenosti za leto 2000 in 2001 se nanašajo na EU-27 in ne na EU-28; podatki za leto 2013 se nanašajo na drugo četrtnetje; vir: Eurostat (LFS) in cilji strategije Evropa 2020

„Porast in upad“ zaposlovanja v času krize nista bila enakomerno porazdeljena. Čeprav so se stopnje zaposlenosti pri moških (starih od 20 do 64 let) od leta 2008 zmanjšale za več kot tri odstotne točke (s 77,9 % v letu 2008 na 74,5 % v letu 2012), je zaposlovanje žensk upadlo le neznatno in se je v prejšnjem letu celo nekoliko povečalo. Znatna so bila povečanja za starejše delavce (od leta 2008 za 3,3 odstotne točke do višine 48,8 % v letu 2012, pri čemer so bila povečanja občutna v BE, DE, FR, IT, LU, na HU, NL in PL, zlasti za ženske (5 odstotnih točk). Kar zadeva stopnjo izobrazbe, je najbolj upadalo zaposlovanje za nizkokvalificirane in najmanj za visokoizobražene osebe. Stopnja zaposlenosti državljanov tretjih držav (starih od 20 do 64 let) v EU-28 se je zmanjšala z 58,5 % v letu 2010 na 56,8 % v letu 2012. Kar zadeva trende zaposlovanja glede na sektor, so bile od drugega četrtnetja 2012 do leta 2013 največje izgube zabeležene v gradbeništvu (– 4,5 %), kmetijstvu (–1,5 %) in proizvodnji (–1,2 %). Povečanja so bila zlasti velika v IKT (za 2,5 %). Čeprav je bil v preteklih petih letih opazen negativni vpliv na zaposlitve za nedoločen čas, so prilagoditve

najbolj obremenile zaposlitve za določen čas (nepodaljšanje). Končno, zaposlitve za polni delovni čas že četrto leto zapored upadajo, od zadnjega četrtega leta 2008 pa so se zmanjšale za 8,3 milijona (upad za 4,6%). Nasprotno pa so zaposlitve s krajšim delovnim časom v zadnjih letih stalno naraščale, od zadnjega četrtega leta 2008 jih je bilo za 2,5 milijona več, kar predstavlja povečanje za 6,4%.

Rast zaposlovanja kažejo razlike med državami. Slika 4 kaže, da se gibanja po državah članicah precej razlikujejo, pa tudi, da je bila rast zaposlovanja do drugega četrtega leta 2012 zlasti negativna v LV, EL, LT, IE in ES. Od drugega četrtega leta 2012 se je zaposlovanje povečalo v baltiških državah in na IE. Vendar pa je v mnogih drugih državah upadlo, zlasti na CY, v ES, na PT in HU. Na splošno so se nekatere „osrednje“ države euroobmočja (pa tudi MT) relativno dobro odrezale, v južnih državah euroobmočja, kot sta IT in ES, pa je zaposlovanje še naprej upadalo, kar je z vidika brezposelnosti okrepilo rastoče razlike znotraj euroobmočja.

Slika 4: Rast zaposlovanja (število oseb) od drugega četrtega leta 2008 po državah članicah



Opomba: Podatki za prvo četrtnje leta 2013 za HU in HR; vir: Eurostat (nacionalni računi), izračuni GD EMPL.

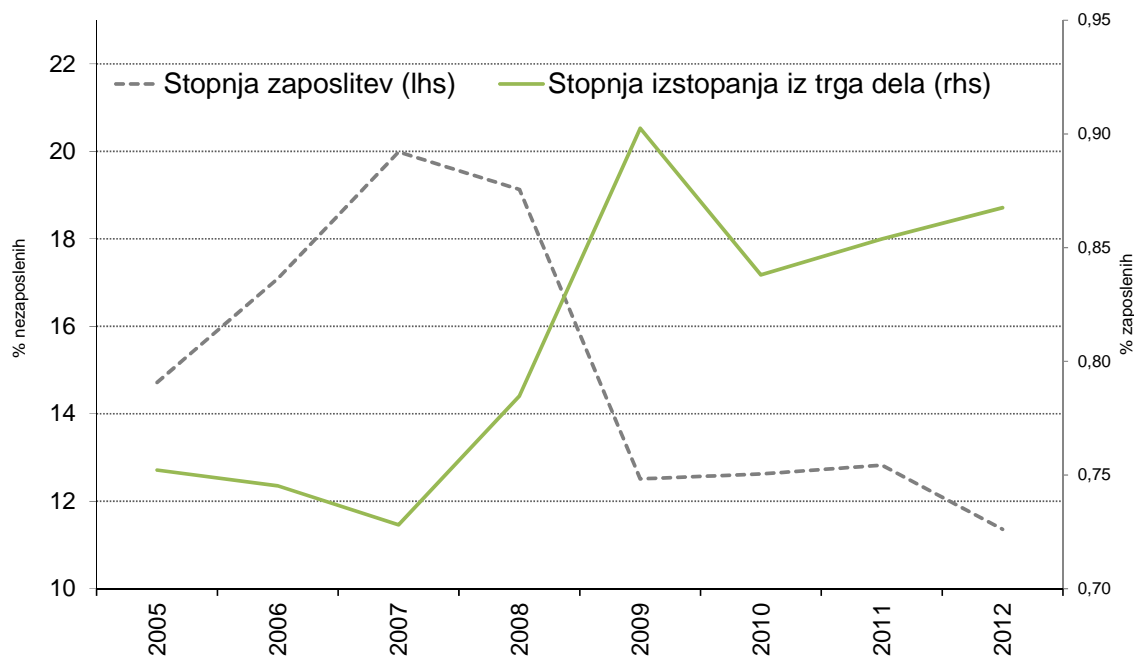
Zaposlovanje se bo v prihodnje verjetno rahlo izboljšalo, predvsem zaradi napovedanih povečanj BDP. Trenutno stopnja prostih delovnih mest znaša približno 1,5 %, kar je bolj ali manj enako povprečju od konca leta 2010.⁴ V skladu s srednjeročnimi napovedmi bo več trendov privedlo do nadaljnega porasta zaposlovanja, zlasti na nekaterih področjih. Na

⁴ V skladu z najnovejšimi podatki iz evropskega sistema za spremljanje ponudbe delovnih mest so poklici, v katerih je število zaposlenih najbolj naraščalo, poklici za oskrbo na področju zdravstva, tem pa sledijo razvijalci uporabniške programske opreme in analitiki, splošni in specializirani poslovni sekretarji, rudarski nadzorniki, nadzorniki, nadzorniki v predelovalnih dejavnostih in gradbeni nadzorniki ter osnovnošolski učitelji in vzgojitelji predšolskih otrok.

primer, tehnološki napredek bo ustvaril delovna mesta v sektorju IKT (po pričakovanjih naj bi bilo do leta 2015 razpisanih 900 000 prostih delovnih mest za strokovnjake na področju IKT), po drugi strani pa se bo zaradi staranja prebivalstva, kljub sedanjemu omejevanju sredstev za zdravstveno varstvo, verjetno srednjeročno povečalo povpraševanje po zdravstvenih delavcih in storitvah, povezanih z zdravstvom (v letu 2012 se je v poklicih v zdravstvu v EU-27 že zaposlilo skupaj skoraj en milijon oseb). Poleg tega prehod na zeleno gospodarstvo lahko privede do povečanja zelenih delovnih mest v letu 2000 (skupno število zaposlenih se je iz 2,4 milijona v letu 2000 povečalo na 3 milijone v letu 2008 in je po ocenah v letu 2012 znašalo 3,4 milijona). Tudi v drugih sektorjih, kot je prometna industrija, ki so odvisni od visoke tehnologije, bo treba zaposliti občutno več srednje do visokokvalificirane delovne sile zaradi rasti letalskega in potniškega prometa ter visokega deleža starejšega osebja, ki bo po pričakovanjih zapustilo prometni sektor do leta 2020.

Dinamiko zaposlovanja v glavnem oblikuje padec stopnje zaposlitev. Iz osnovne dinamike je razvidno, da je padec stopnje zaposlenosti posledica povečanja stopnje izstopanja iz trga dela in zmanjšanja stopnje zaposlitev, pri čemer je slednja relativno pomembnejši dejavnik (slika 5).⁵ Med letoma 2008 in 2012 se je stopnja zaposlitev zmanjšala v 24 državah članicah, hkrati pa se je povečala samo v treh (v LU, DE in na NL). Največji padec je bilo mogoče opaziti na DK, CY in v SI.

Slika 5: Stopnja zaposlitev in stopnja izstopanja iz trga dela v EU-27, letno povprečje v obdobju 2005-12



Vir: Eurostat (LFS), izračuni GD EMPL.

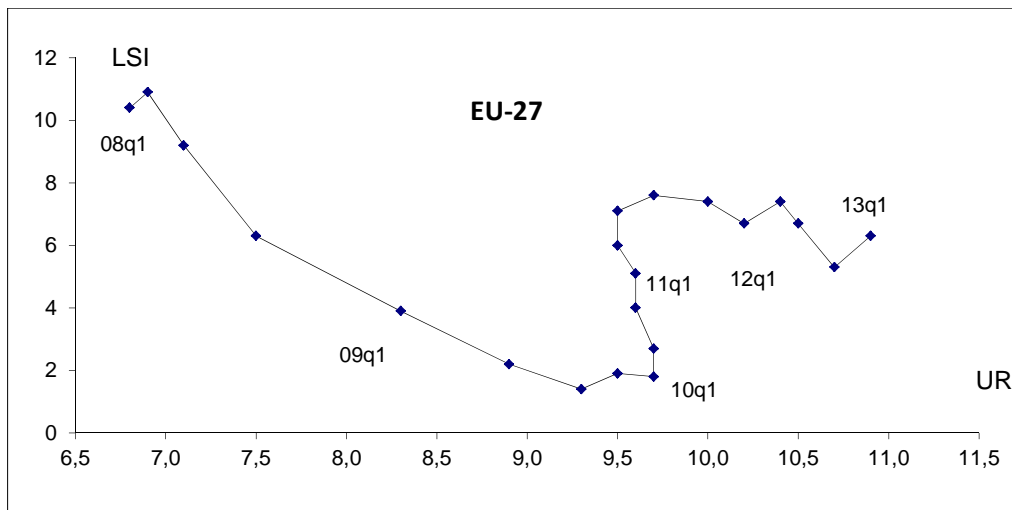
⁵ Stopnja zaposlitev je opredeljena kot razmerje med številom oseb, ki se zaposlijo, in številom brezposelnih oseb. Stopnja izstopanja iz trga dela je razmerje med številom oseb, katerih zaposlitev je prenehala, in številom brezposelnih oseb.

Segmentacija na trgu dela je še naprej znatna. Od let 2011 se je delež zaposlenih za določen čas povečal za 0,4 odstotne točke, kar v glavnem odraža negotove gospodarske razmere. To prispeva k že obstoječi visoki brezposelnosti in/ali nizkim stopnjam udeležbe nekaterih skupin. Za zaposlovanje mladih sta značilna visoka deleža zaposlitev za določen čas in zaposlitev s krajšim delovnim časom, pri čemer je bilo v letu 2012 od skupnega števila zaposlitev malo več kot 40 % zaposlitev za določen čas in 30 % zaposlitev s krajšim delovnim časom. Za primerjavo, v celotnem delovno aktivnem prebivalstvu je bil delež zaposlitev za določen čas in zaposlitev s krajšim delovnim časom precej nižji, in sicer je v EU-28 v letu 2012 delež zaposlitev za določen čas znašal približno 14 %, delež zaposlitev s krajšim delovnim časom pa 19 %. Ženske so prekomerno zastopane pri zaposlitvah s krajšim delovnim časom. V letu 2012 je bilo s krajšim delovnim časom zaposlenih 31,9 % žensk in 8,4 % moških, pri čemer je delež žensk, ki so bile zaposlene s krajšim delovnim časom na NL, v UK, v DE, v AT in BE presegal 40 %, kar je bistveno znižalo izmerjene stopnje zaposlenosti žensk v ekvivalentu zaposlitve s polnim delovnim časom. Čeprav udeležba pri naslednjih oblikah dela ni vedno posledica lastne odločitve, v sedanjih razmerah delo za določen delovni čas in delo s krajšim delovnim časom lahko prispeva k ustvarjanju delovnih mest; srednjeročno ali dolgoročno pa je lahko odskočna deska za pogodbo za nedoločen čas in/ali za pogodbo za polni delovni čas (npr. pri mladih). Segmentacija je razvidna tudi iz stalnih razlik v plačah glede na spol in nizkih stopnjah prehoda od manj do bolj zaščitenih pogodbenih oblik dela. Slednje obremenjujejo skupine, ki običajno delajo po pogodbah za določen delovni čas, v glavnem mladi.

Usklajevanje ponudbe in povpraševanja na trgu dela je v več državah članicah slabo razvito. Čeprav se v zadnjih treh letih stopnja prostih delovnih mest v povprečju ni veliko spremenila, se je brezposelnost povečala, kar kaže poslabšanje na področju usklajevanja ponudbe in povpraševanja na trgu dela. Krivulja po Beveridgevem modelu (slika 6) kaže, da od sredine leta 2011 narašča strukturna brezposelnost. Krivulje po Beveridgevem modelu so se poslabšale za večino držav članic, z izjemo DE. Ta na splošno negativen trend je v glavnem posledica naraščajočega neskladja med spretnostmi in potrebami na trgu dela⁶, kar kaže, da pomanjkanje priložnosti na trgu dela v povezavi z gospodarsko krizo ustvarja histerezo, proti kateri je treba ukrepati z naložbami v človeški kapital ter učinkovitejšim usklajevanjem ponudbe in povpraševanja na trgu dela.

Slika 6: Krivulja po Beveridgevem modelu, EU-27, 1. četrtnetje leta 2008 – prvo četrtnetje leta 2013

⁶ „Razvoj trga dela v Evropi, 2013,“ Evropska komisija.



Opomba: LSI (navpična os) pomeni kazalnik pomanjkanja delovne sile („labour shortage indicator“), ki izhaja iz rezultatov poslovnega pregleda EU (delež proizvodnih podjetij, ki opozarja na pomanjkanje delovne sile kot dejavnik, ki omejuje proizvodnjo); vir: Eurostat

Rastoče število brezposelnih, povečan delež dolgotrajno brezposelnih in posledično zmanjševanje učinkovitega usklajevanja ponudbe in povpraševanja na trgu dela predstavljajo resne izzive za aktivne politike zaposlovanja in javne zavode za zaposlovanje. Nekatere države članice so povečale znesek sredstev, dodeljenih aktivnim politikam trga dela in javnim zavodom za zaposlovanje, hkrati pa so druge države članice z namenom uresničevanja ciljev konsolidacije javnih financ sredstva zmanjšale, pri čemer so si prizadevale za povečano učinkovitost javnih zavodov za zaposlovanje. Nekatere države članice so prav tako izpolnile delovne procese znotraj javnih zavodov za zaposlovanje.

Zdi se, da so gospodarska kriza in njeni učinki na trg dela vplivali na migracijske tokove v EU na tri različne načine, in sicer so zmanjšali migracijo iz tretjih držav v EU (za 3,7 % od leta 2010 do leta 2011), povečali migracijo iz EU v države tretjega sveta (za 14% od leta 2010 do 2011, od tega 90 % predstavlja migracija iz ES, UK, FR, IE, PT in CZ, v glavnem pa gre za migrante, ki se vračajo, in ne za državljane teh držav) in spremenili vzorce, kar zadeva migracijo znotraj EU („mobilnost znotraj EU“). Mobilnost delavcev znotraj EU je vedno bolj posledica dejavnikov odbijanja, po drugi strani pa so v preteklosti prevladovali dejavniki privlačevanja. Na splošno kljub relativno velikemu povečanju mobilnosti iz južnih držav članic v druge države članice EU (npr. v UK in DE) ostajajo absolutne številke relativno nizke v primerjavi s številčnostjo delovne sile (in segmenta brezposelnih) v južnih državah EU in tudi v primerjavi z veliko večjimi tokovi mobilnosti iz vzhodnih in osrednjih držav članic, ki so še vedno najbolj zastopane države izvora v primeru oseb, mobilnih znotraj EU.

Ponudba spretnosti zaostaja za spremembami v povpraševanju po spretnostih. Več trendov, zlasti globalizacija in tehnološke spremembe (ki temeljijo na spretnostih), je privedlo do postopnih sprememb v povpraševanju po delovni sili. Relativno povpraševanje po visokokvalificiranih delavcih se je na splošno povečalo, kar pa je slabo vplivalo na povpraševanje po srednje- in nizkokvalificiranih delavcih („povpraševanje po izboljšanih spretnostih delovne sile“). Nastopila je tudi sprememba relativnega pomena tipov spretnosti, pri čemer so spretnosti, povezane z IKT, in „mehke spretnosti“ postale bolj pomembne za veliko število poklicev.

Čeprav so se skozi čas povprečne stopnje izobrazbe, s tem pa tudi „kakovost“ ponudbe spretnosti, povečale, spretnosti, ki jih imajo delavci, ne dohajajo povpraševanja po spretnostih. Zlasti to drži v času, ko se za udeležbo pri vseživljenjskem učenju uveljavljajo negativni trendi v več državah članicah, tako za moške kot za ženske. Zaradi takih sprememb v relativnem povpraševanju po spretnostih in v ponudbi spretnosti so zaposlitvene možnosti za visokokvalificirane delavce boljše kot zaposlitvene možnosti za srednjekvalificirane in nizkokvalificirane delavce. Napovedi za trg dela potrjujejo uveljavljanje tega trenda v naslednjih letih⁷.

Potencial rasti Evrope in njeno konkurenčnost ogrožajo strukturne pomanjkljivosti v evropskem naboru spretnosti. Nedavni podatki⁸ kažejo, da ima približno 20 % delovno sposobnega prebivalstva spretnosti na zelo nizki ravni, v nekaterih državah pa je ta delež celo višji (ES, IT). Le nekatere države (FI, NL, SE) imajo visok delež ljudi z zelo dobrimi spretnostmi, večina evropskih držav pa zaostaja za najuspešnejšimi državami zunaj Evrope (kot sta Japonska in Avstralija). Ti podatki potrjujejo, da naložbe Evrope v izobraževanje in spretnosti niso učinkovite, kar ogroža njeno srednjeročno konkurenčnost in zaposljivost velikega deleža delovne sile. Deset držav članic je zmanjšalo odhodke za izobraževanje v absolutnem smislu (DK, IE, EL, ES, IT, CY, HU, PT, SK in UK), 20 držav članic pa je zmanjšalo relativni delež BDP, ki ga namenijo izobraževanju.

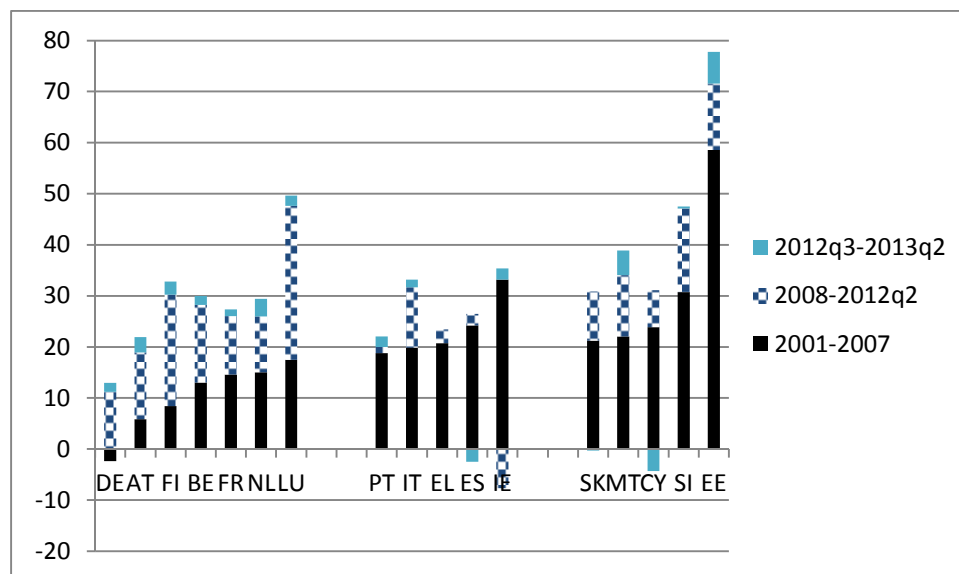
Gibanja plač se prilagajajo potrebam po ponovnem uravnoteženju gospodarstva. Pred izbruhom krize so znotraj EU, zlasti pa v euroobmočju, nastajala znatna zunanja neravnotežja. Nedavno je dinamika stroškov dela na enoto podprla zunanje uravnoteženje (slika 7). Poleg tega se realna gibanja stroškov dela prilagajajo v skladu s položajem trga dela v različnih državah. Pomembno je, da so gibanja plač še naprej skladna s potrebami po uravnavanju zunanjih neravnotežij in zmanjševanju brezposelnosti. Če jih bo mogoče ohraniti, bodo nedavna povečanja plač v državah s presežkom lahko okrepila skupno povpraševanje.⁹

⁷ Primerjaj npr. „Prihodnost ponudbe spretnosti in povpraševanja po njih v Evropi“, Evropski center za razvoj poklicnega usposabljanja (Cedefop).

⁸ Oktobra 2013 sta Organizacija za gospodarsko sodelovanje in razvoj (OECD) ter Komisija objavili rezultate nove raziskave o usposobljenosti odraslih (PIAAC), ki sta jo izvedli Komisija in OECD.

⁹ Glej npr. „Ali skupno povpraševanje temelji na plačah ali na dobičku? Učinki na nacionalni in svetovni ravni“, Mednarodni urad za delo, Zbirka delovnih in zaposlitvenih pogojev št. 40, Ženeva, 2012.

Slika 7: Gibanja nominalnih stroškov dela na enoto v euroobmočju



Opomba: za EL ni na voljo podatkov po četrtletjih; EL je bila izločena ob koncu leta 2012; vir: izračuni GD EMPL na podlagi podatkov Eurostata.

Gibanja cen so zgolj počasi in deloma črpala iz zmanjševanja stroškov dela na enoto ter zmerne rasti plač. Deloma je mogoče ta nepopolni prenos razložiti s hkratnim povišanjem posrednih davkov in cen pod vladnim nadzorom zaradi konsolidacije javnih financ¹⁰. Zmanjševanje nominalnih stroškov dela na enoto poleg visokih cen je privedlo do zmanjšanja deleža prihodkov od dela v več državah članicah, zlasti v ES, na PT in v EL. Posledica tega je bilo povečanje stopenj dobička, ki pa ga ni spremljal povečan obseg vlaganja.

Davčna obremenitev v mnogih državah članicah ostaja enaka. Visoka davčna obremenitev, ki se v nekaterih primerih povečuje, zlasti za delavce z nizkimi plačami in za prejemnike drugega dohodka v gospodinjstvu, ostaja vprašanje v mnogih državah članicah. Za ponazoritev, v primeru delavcev z nizkimi plačami (67 % povprečne plače) je upadu davčne obremenitve med letoma 2008 in 2010 v večini držav v naslednjih dveh letih sledilo povečanje v skoraj vseh državah članicah (z izjemo UK, NL, PT, SI in FI). Stopnje iz leta 2012 so znašale 20 % ali manj na MT in IE ter več kot 45 % v BE, DE, FR in na HU. Med letoma 2012 in 2013 so se povišanja dohodnine osredotočala na delavce z višjimi dohodki, v 11 državah članicah pa je bilo tako tudi po tem obdobju¹¹.

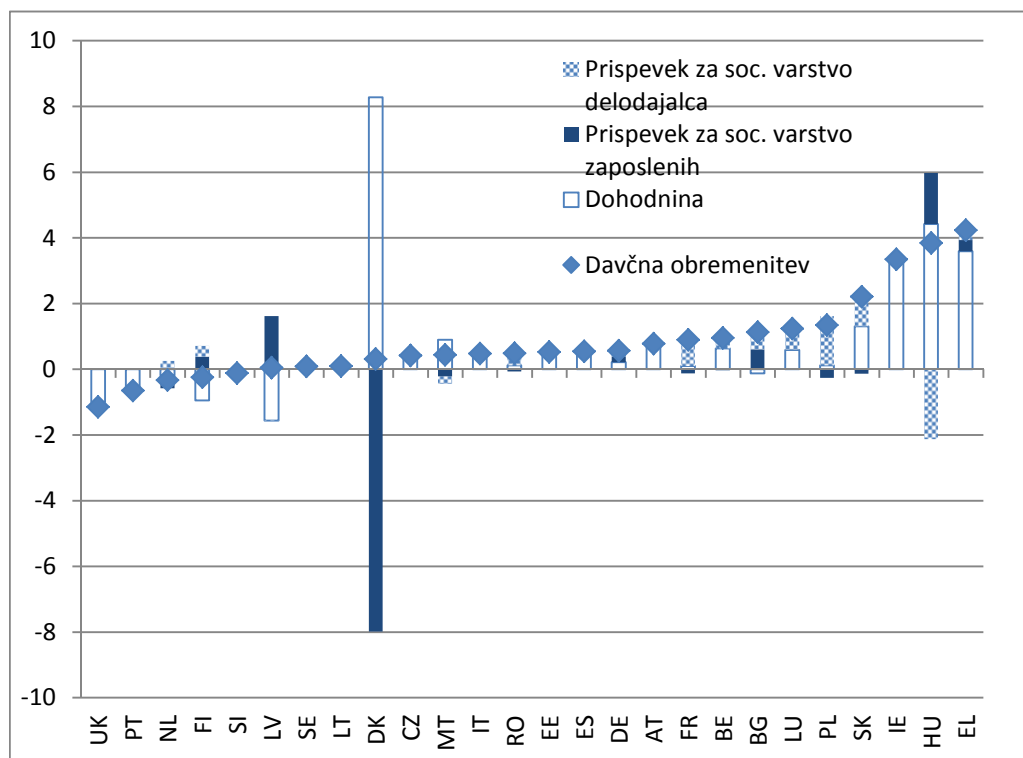
Spremembe celotne davčne obremenitve so v glavnem izhajale iz dohodnine, ki se je povečala v 19 (od 26) držav članic (slika 8; opomba: samska oseba brez otrok). Povišanje dohodnine je bilo zlasti visoko na IE, HU in v EL. Če se dohodnina in prispevki zaposlenih za socialno varnost obravnavajo skupaj, se je „obremenitev“ zaposlenih povečala v 18 državah članicah, hkrati pa za delodajalce to ne drži popolnoma (povečanje obremenitve v 11 državah). Na

¹⁰ Glej *Četrtno poročilo o območju eura*, Evropska komisija, zvezek 12, št. 3, 2013.

¹¹ Vir: Garnier et al. (2103): *Recent Reforms of Tax Systems in the EU: Good and Bad News. Dokument o davkih št. 39*. Evropska komisija

splošno je stopnja prispevkov delodajalcev za socialno varnost ostala bolj ali manj stabilna v večini držav članic, z nekaj izjemami (zlasti v FR, na SK, PL in HU).

Slika 8: Sprememba celotne davčne obremenitve med letoma 2010 in 2012 po komponentah (67 % povprečne plače, samska oseba brez otrok).



Opomba: Podatki za CY in HR niso na voljo; vir: OECD.

Boj proti delu na črno je v nekaterih državah članicah izziv. Dejavnost sive ekonomije in delo na črno imata negativne posledice, ki vplivajo na makroekonomske cilje, pa tudi na kakovost in produktivnost dela ter socialno kohezijo. Z makroekonomskega vidika zmanjšujeta davčne prihodke (davek od prihodka in DDV) ter škodujeta financiranju sistemov socialne varnosti. Z mikroekonomskega vidika delo na črno in druge netipične oblike zaposlovanja, kot je navidezno samozaposlovanje, prispevajo k izkrivljanju lojalne konkurence med podjetji, to pa privede do socialnega dampinga, ki preprečuje ustvarjanje rednih zaposlitev s popolno socialno zaščito. Prav tako povzroča produktivno neučinkovitost, saj se neformalna podjetja značilno izogibajo dostopu do formalnih storitev in vložkov (npr. kreditom) in ne rastejo. Čeprav popolnoma zanesljivi podatki o obsegu sive ekonomije in dela na črno še niso na voljo, grobi podatki kažejo, da to vprašanje v nekaterih državah članicah predstavlja velik izziv¹².

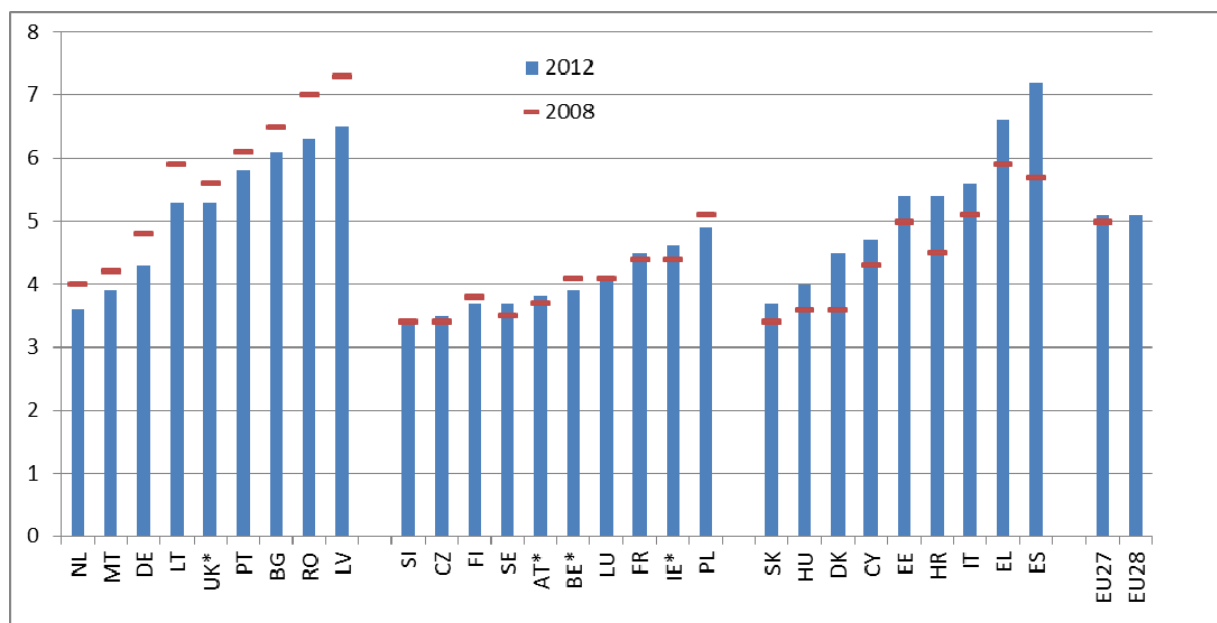
Kriza je bistveno spremenila dinamiko neenakosti in prizadela različne skupine prebivalstva na različne načine. Čeprav je med letoma 2008 in 2012¹³ v EU-27 razmerje

¹² Glej npr. Eurofound (2013), *Soočanje z neprijavljenim delom v 27 državah članicah Evropske unije in na Norveškem: Pristopi in ukrepi od leta 2008*, Eurofound, Dublin; Hazans, M. (2011), *Neformalni delavci po Evropi*, Raziskovalno delo št. 5912, Svetovna banka, Washington DC.

¹³ Razmerje dohodkovnih kvintilnih razredov predstavlja izmero neenakosti porazdelitve dohodka. Izračuna se kot razmerje celotnega dohodka, ki ga prejema 20 % prebivalstva z najvišjimi dohodki (najvišji kvintil), in

kvintilnih razredov v povprečju ostalo stabilno, obstajajo velika razpršenost in vedno večje razlike, kar zadeva neenakost med državami članicami (slika 9). Neenakost se je povečala v večini južnih držav članic (v ES, EL, IT, na CY), pa tudi na HR, v EE, na DK, na HU, na SK in nekoliko na IE. Ne glede na nedavna izboljšanja neenakost še vedno ostaja posebej zaskrbljujoča v BG, LV, na PT in v RO.

Slika 9: Neenakost porazdelitve dohodka (razmerje dohodkovnih kvintilnih razredov), 2008–2012



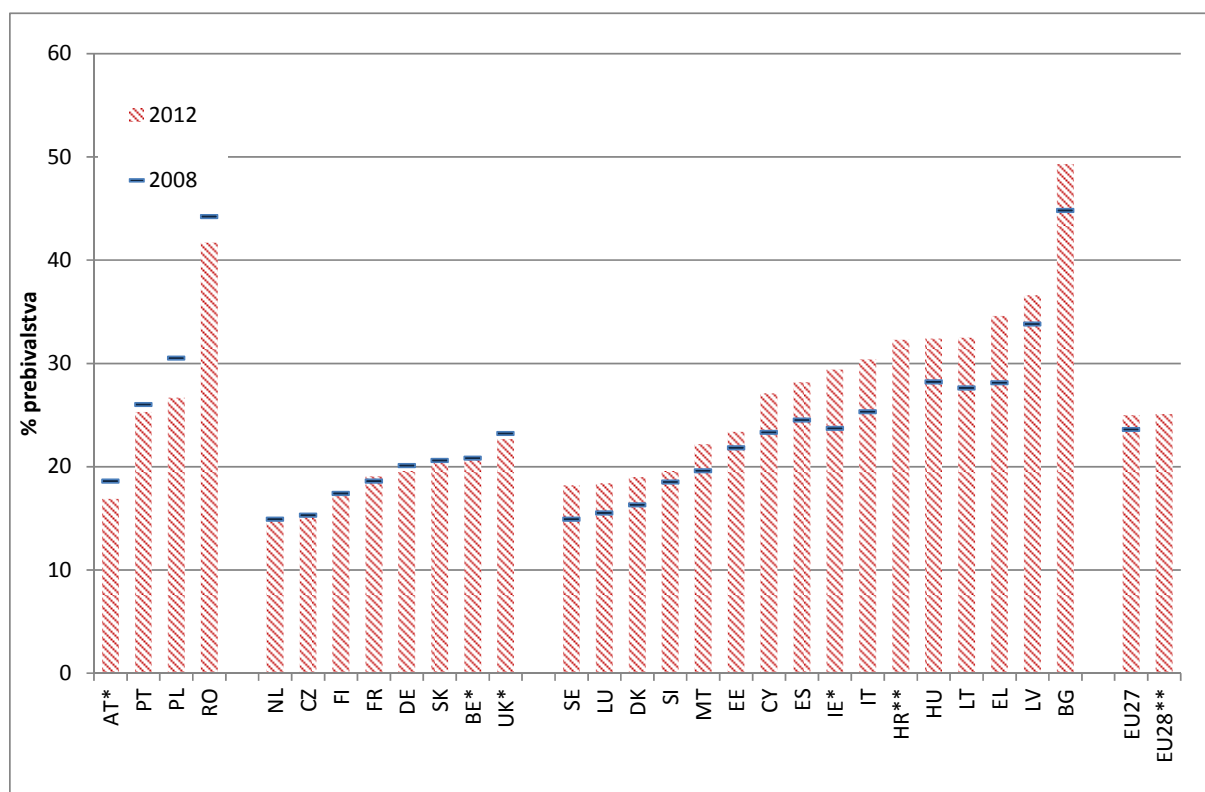
Vir: Eurostat, EU-SILC. *Podatki za AT, BE, IE in UK za leto 2011 in ne za leto 2012, ocene za leto 2012 za EU-27 in EU-28, začasni podatki za Italijo.

Stopnja tveganja revščine in stopnja socialne izključenosti sta se bistveno povečali, pri čemer se razlike med državami članicami prav tako poglobljajo. Vendar pa bi bila potrebna velika sprememba trenda, da bi bilo mogoče uresničiti krovni cilj strategije Evropa 2020, v skladu s katerim 20 milijonov ljudi ne bi bilo več ogroženih zaradi tveganja revščine ali socialne izključenosti. Od začetka krize v letu 2008 do leta 2012¹⁴, se je število Evropejcev, ki jih ogroža revščina ali socialna izključenost, povečalo za zaskrbljujočih 8,7 milijonov (brez HR) in doseglo 25,1 % prebivalstva EU-28 v letu 2012 (slika 10). Čeprav se je delež prebivalstva, ki ga ogroža revščina ali socialna izključenost povečal, zlasti v tistih državah članicah, ki jih je gospodarska kriza najbolj prizadela, nekaj držav članic poroča o zmanjševanju *relativnih* stopenj revščine.

celotnega dohodka, ki ga prejema 20 % prebivalstva z najnižjimi dohodki (najnižji kvintil). Vsi dohodki se zberejo kot ekvivalentni razpoložljivi dohodki.

¹⁴ Najnovejši statistični podatki Evropske unije o dohodkih in življenjskih pogojih (EU-SILC) vključujejo ocene Eurostata za EU-28 in EU-27 za leto 2012 (rezultati za AT, BE, IE in UK niso na voljo). Referenčni statistični podatki Evropske unije o dohodkih in življenjskih pogojih iz leta 2012 se nanašajo na proračunsko leto 2011.

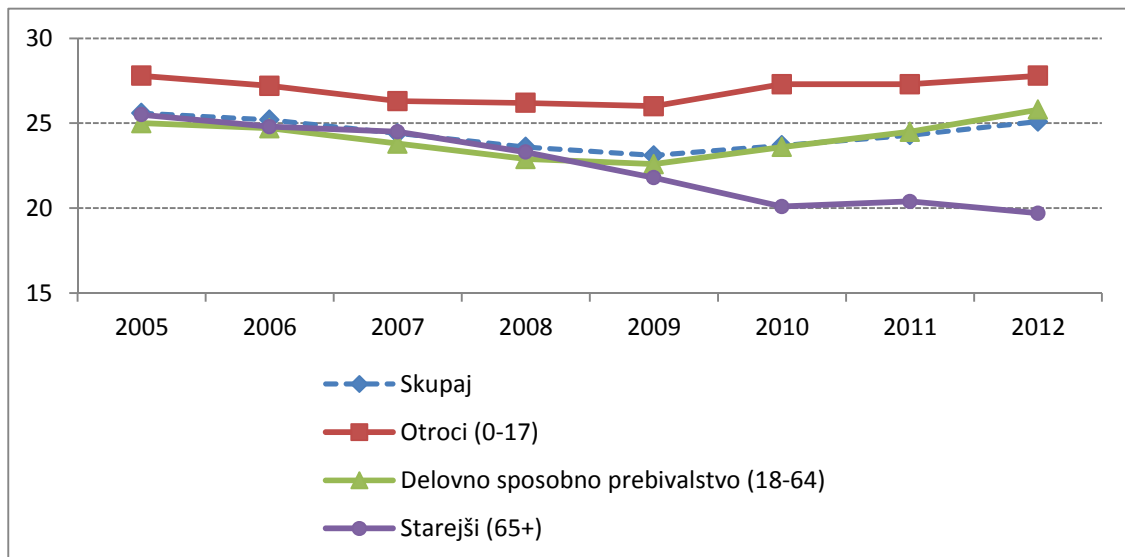
Slika 10: Gibanja stopnje tveganja revščine ali stopnje socialne izključenosti (AROE) v obdobju 2008–2012



Vir: Eurostat, EU-SILC. Razvrstitev po stopnji tveganja revščine ali stopnji socialne izključenosti v letu 2012. Ocene za EU-27 in EU-28 za leto 2012, začasni podatki za IT, *Podatki za AT, BE, IE in UK za leto 2011 in ne za leto 2012, **Podatkov za HR in EU-28 za leto 2008 ni.

Obstajajo bistvene razlike med starostnimi skupinami. Najbolj prizadeto je bilo delovno sposobno prebivalstvo. Revščina in socialna izključenost med osebami v starosti od 18 do 64 let se je v zadnjih letih bistveno povečala v dveh tretjinah držav članic, v glavnem zaradi naraščajočih stopenj gospodinjstev brez delovno aktivnih članov ali z nizko delovno intenzivnostjo ter revščine pri zaposlenih. V letu 2012 je približno 50 milijonov delovno sposobnega prebivalstva v EU-28 živelo z manj kot 60 % nacionalne mediane ekvivalentnega dohodka, 33,1 milijona je trpelo zaradi hudega materialnega pomanjkanja, 30,4 milijona ljudi v starosti od 18 do 59 let pa je živelo v gospodinjstvu brez delovno aktivnih članov.

Slika 11: Gibanja stopnje tveganja revščine ali stopnje socialne izključenosti (AROE) od leta 2005 v EU-28 za celotno prebivalstvo, otroke, delovno sposobno prebivalstvo in starejše



Vir: Eurostat, EU-SILC. EU-27 povprečje za obdobje 2005–2009; EU-28 povprečje za obdobje 2010–2012, ocena za leto 2012.

Starejši ljudje (stari 65 let in več) so bili relativno manj prizadeti, saj se je pri njih tveganje revščine ali socialne izključenosti zmanjšalo v večini držav članic, pri čemer so ženske še zmeraj bolj ogrožene zaradi revščine v starosti kot moški. Vendar pa je relativno izboljšanje predvsem posledica dejstva, da so pokojnine v glavnem ostale nespremenjene, hkrati pa so ravni dohodka delovno sposobnega prebivalstva ostale nespremenjene ali pa so se zniževale.

V primerjavi z letom 2008 se je v več kot 20 državah članicah tveganje revščine ali socialne izključenosti pri otrocih od leta 2008 dalje povečevalo vzporedno s slabšanjem položaja njihovih staršev (ki so večinoma delovno sposobni), vendar pa se enostarševska gospodinjstva soočajo s tveganjem revščine in socialne izključenosti (EU-28: 47,8 % v letu 2012), ki je več kot dvakrat višje kot pri družinah z dvema odraslima (24,4 %). Bistveno višje tveganje revščine pri enostarševskih družinah je prisotno po vseh državah članicah, in sicer v SI, na FI in DK znaša 35 %, v BG pa 78 %. Podobno se družine s tremi ali več otroci soočajo z znatno večjimi tveganji revščine ali socialne izključenosti (EU-28: 30,9 %) kot celotno prebivalstvo. Delovno sposobne moške so slabše razmere na trgu dela v krizi bolj neposredno prizadele. Ne glede na to se ženske še vedno soočajo z višjim tveganjem (trajne) revščine ali izključenosti kot moški zaradi obdobja neaktivnosti in dela s krajšim delovnim časom, ki so povezana z varstvom otrok. Tveganje revščine in socialne izključenosti v letu 2012 je bilo precej višje (48,8 %) za državljane tretjih držav (v starosti od 18 do 64 let) kot pa za državljane držav članic (24,9 %). Na splošno se je razlika povečala z 21,7 odstotne točke v letu 2010 na 23,9 odstotne točke v letu 2012.

Od leta 2011 so v EU in v euroobmočju razpoložljivi dohodki gospodinjstev v povprečju realno upadali. Upad je bil zlasti občuten (skupaj več kot 5 odstotnih točk v dveh letih) v EL, ES, IT, na CY, PT in v RO ter zmernejši v BE, na CZ, DK, HU, NL, v SI in na SK. V drugih državah so dohodki gospodinjstev ostali nespremenjeni ali so se rahlo povečali.

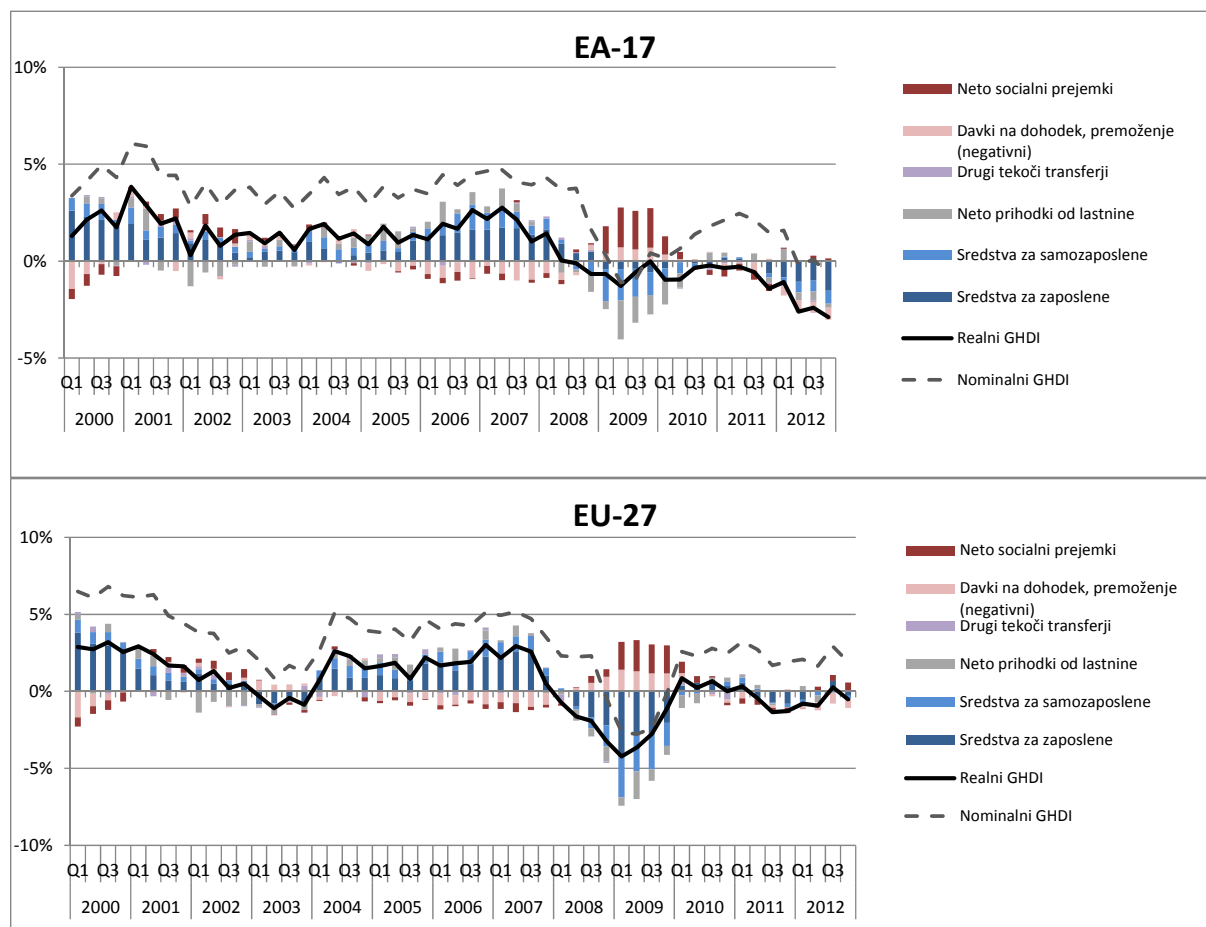
Stabilizacijski učinek socialne porabe na dohodke gospodinjstva se je poslabšal po letu 2010. Med recesijo, ki je trajala od leta 2008 do leta 2009, je imela socialna poraba

pomembno vlogo pri ohranjanju dohodkov gospodinjstva v večini držav EU¹⁵, kar je bila prav tako posledica ukrepov fiskalne spodbude, ki so bili v skladu z evropskim načrtom za oživitve gospodarstva iz novembra 2008 uvedeni za ohranjanje skupnega povpraševanja in zaježitev prekomernega odpuščanja. Poleg tega so neto socialni prejemki in znižani davki pozitivno prispevali k spremembi bruto razpoložljivega dohodka gospodinjstev (GHDI) v letu 2009 in prvih dveh četrtletjih leta 2010 (slika 12). Od sredine leta 2010 dalje se je prispevek socialnih prejemkov k spremembi bruto dohodka gospodinjstev zmanjševal. Možno je, da se je to zgodilo zaradi povečanega števila dolgotrajno brezposelnih, ki so izgubili ugodnosti, in delne odprave ukrepov v boju proti krizi zaradi določenega izboljšanja gospodarskih obetov v nekaterih državah članicah. Nazadnje, v nekaterih državah članicah je postopno zmanjševanje vpliva socialne porabe prav tako odražalo izboljšanje gospodarskega položaja in obetov.¹⁶

¹⁵ Glej *Pregled razvoja na področju zaposlovanja in socialnih zadev v Evropi 2012*, Evropska komisija.

¹⁶ *Prav tam.*

Slika 12: Prispevki komponent k rasti bruto razpoložljivega dohodka gospodinjstev (GHDI) (EA-17 in EU-27).



Vir: Eurostat – sektorski računi

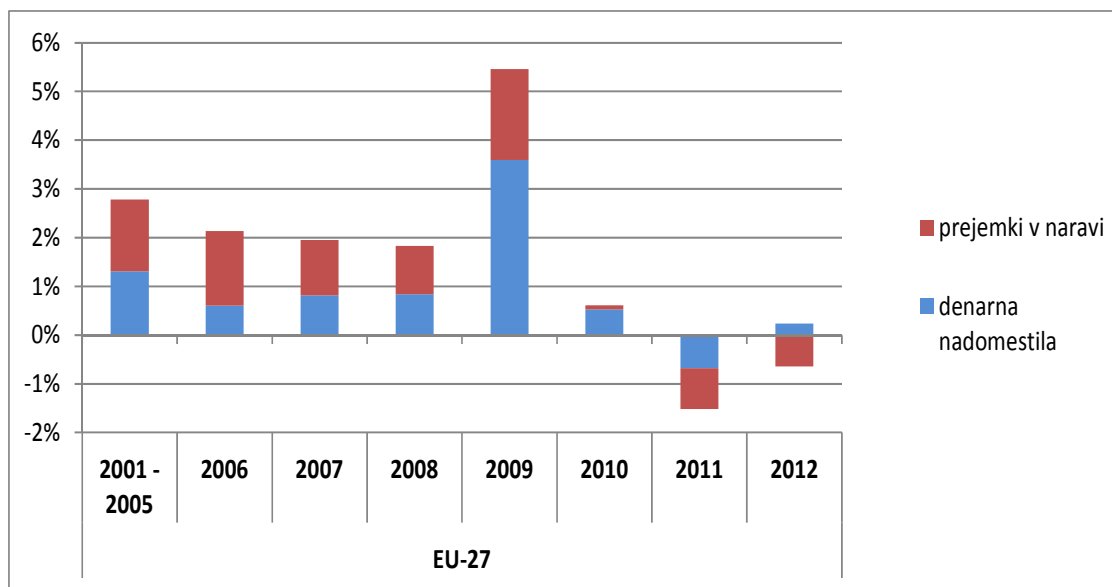
Distribucijski učinki konsolidacije javnih financ so se po državah zelo razlikovali. V skladu s študijo na podlagi modela EUROMOD¹⁷ so imeli svežnji za konsolidacijo javnih financ glede na svojo zasnovo različen vpliv na gospodinjstva z visokimi in gospodinjstva z nizkimi dohodki. V nekaterih državah so regresivni učinki dodatno obremenili zlasti življenjski standard gospodinjstev z nizkimi dohodki. Drugim državam članicam je uspelo preprečiti nesorazmerni učinek na gospodinjstva z nizkimi dohodki, tako da so več pozornosti namenile distribucijskemu profilu ukrepov za konsolidacijo javnih financ. Take razlike v distribucijskih učinkih so nastopile neodvisno od razlik v celotnem obsegu prilagoditev.

Na splošno so stopnje rasti socialnih odhodkov dosegle vrh leta 2009, po letu 2011 pa so bile negativne (slika 13). V zgodnji fazi krize (do leta 2009) je bil porast socialnih odhodkov predvsem posledica odhodkov za brezposelnost, v manjšem obsegu pa tudi drugih funkcij

¹⁷ Glej delovni dokument za EUROMOD št. 2/13: Avram, Figari, Leventi, Levy, Navicke, Matsaganis, Militaru, Paulus, Rastringina, Sutherland: The Distributional Effects of Fiscal Consolidation in Nine Countries. Nova različica delovnega dokumenta bo kmalu predstavljena. V devetih državah, ki so bile predmet študije, se je učinek ukrepov na podlagi dohodkov gospodinjstev (npr. spremembe davčnih in socialnih sistemov ter zmanjšanja plač od leta 2007 do sredine leta 2012) razlikoval, in sicer je v IT znašal 1,6 % razpoložljivega dohodka pred krizo, v UK 1,9 %, v LT 9,1 % in v EL 11,6 %.

(zlasti pokojnin in zdravja). Rast socialnih odhodkov se je zmanjšala leta 2010, kar odraža prenehanje kombinacije ukrepov fiskalne spodbude in standardni proces odprave avtomatske stabilizacije v državah, kjer je nastopilo gospodarsko okrevanje. Od leta 2011 (slika 13) so socialni odhodki upadali kljub nadaljnjemu slabšanju gospodarskih in socialnih razmer¹⁸.

Slika 13: Prispevki k rasti realnih javnih socialnih odhodkov v EU v obliki denarnih nadomestil in storitev (2001–2012)



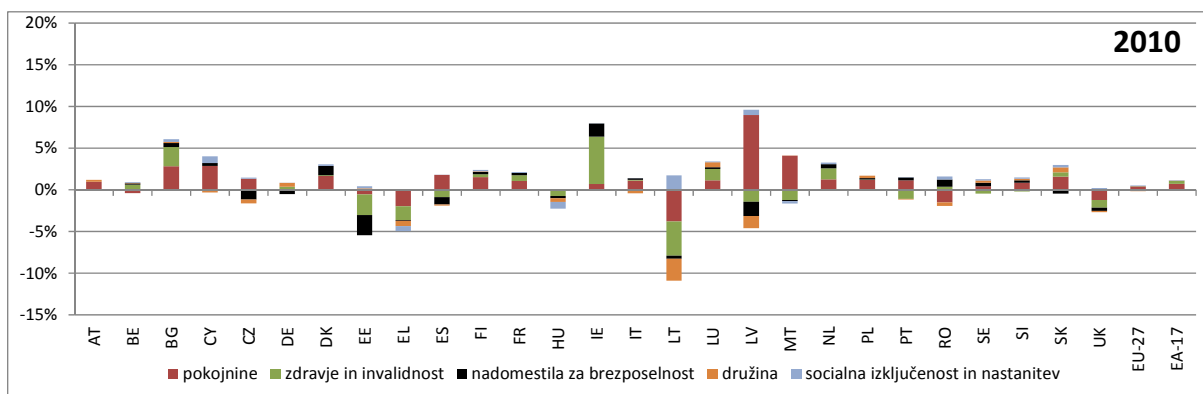
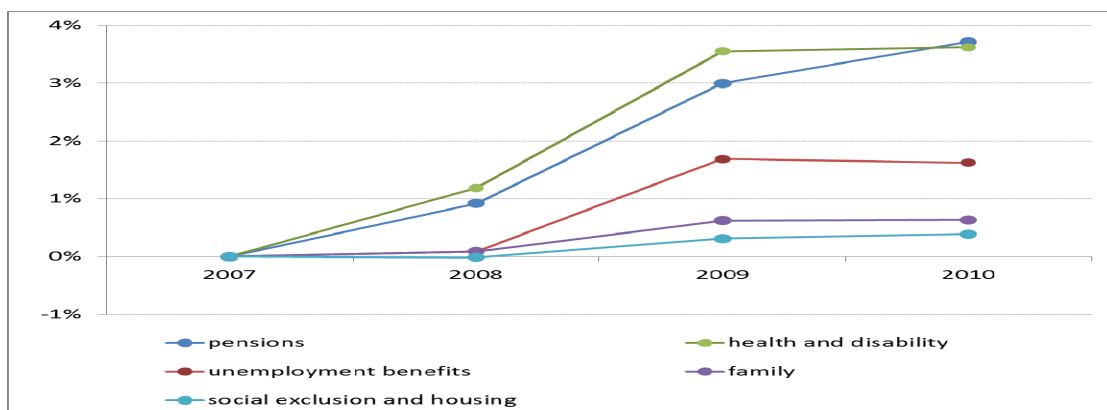
Vir: Nacionalni računi, izračuni GD EMPL.

Kriza je prav tako prizadela strukturo porabe za socialno zaščito. V nekaterih državah so leta 2009 in 2010¹⁹ znatna povečanja nastopila na področjih (kot so pokojnine in invalidnost), na katerih je bila stopnja porabe že visoka in povezana z relativno šibkejšimi socialnimi razmerami in razmerami na področju zaposlovanja (slika 14). Hkrati pa je v nekaterih državah stopnja porabe ostala nespremenjena ali pa je celo upadala na področjih, kot so zdravstvo, socialna izključenost, stanovanja ali zasebna poraba.

Slika 14: Kumulativni prispevek k skupni rasti socialne zaščite v EU-27 po funkcijah (2007–2010) in rast (realnih) skupnih odhodkov za socialno zaščito v Evropi po državah, 2010

¹⁸ Glej Četrtni pregled razmer na področju zaposlovanja in socialnih zadev v EU iz marca 2013. V skladu z analizo se zdi, da je od leta 2011 prilagoditev socialnih odhodkov navzdol v primerjavi s prilagoditvijo v podobnih obdobjih recesije iz preteklih treh desetletij opaznejša.

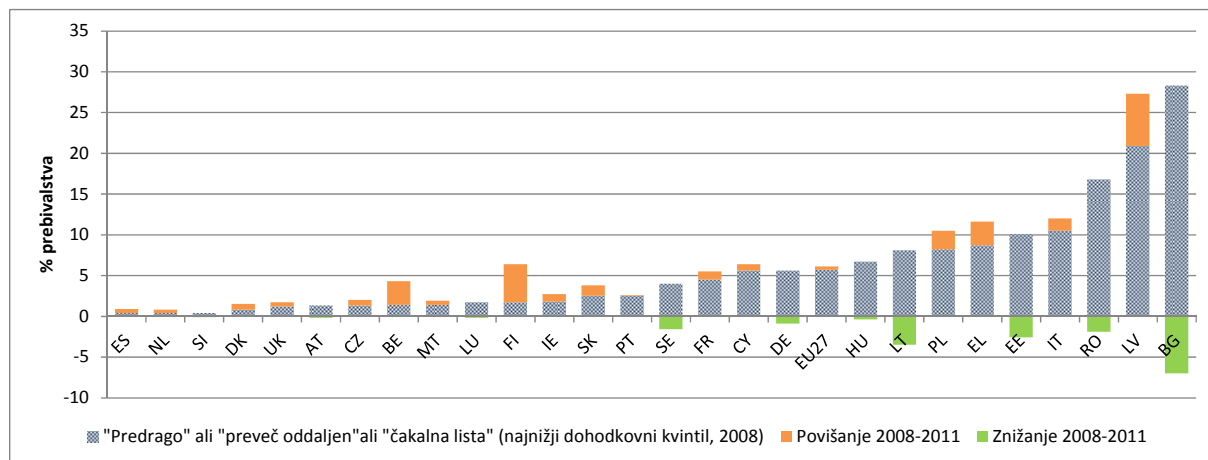
¹⁹ Podatki za leto 2011 bodo kmalu na voljo.



Opomba: Prispevki po funkcijah k celotni rasti socialnih odhodkov; Vir: ESSPROS

V nekaterih državah članicah je zdravstvo za ranljive osebe postalo težje dostopno. Skupaj z učinki krize na dohodke bodo zmanjševanja porabe za javno zdravstvo verjetno prizadela primernost dostopa do zdravstvenih storitev, zlasti za skupine z nizkimi dohodki in ranljive osebe. Slika 15 kaže delež ljudi v najnižjem dohodkovnem kvintilu, ki poročajo o tem, da njihove potrebe po zdravstvenem varstvu niso bile zadovoljene, ker je bilo zdravljenje „predrago“, čakalna doba predolga ali pa je bil kraj zdravljenja preveč oddaljen. V EU-27 kot celoti se je ta delež od leta 2008 do leta 2011 povečal le zmerno, o nadaljnjem poslabšanju visoke ravni dostopa do storitev so poročale države, kot so LV, EL, IT in PL, hkrati pa so bistvena povečanja z nizkih ravni beležile države, kot so CY, BE, FI, FR in SK.

Slika 15: Nezadovoljene potrebe po zdravstvenem varstvu, najrevnejši dohodkovni kvintil, 2008–2011



Vir: Eurostat EU-SILC 2011

2. IZVAJANJE SMERNIC ZA ZAPOSLOVANJE: REFORME NA PODROČJU ZAPOSLOVANJA IN SOCIALNIH POLITIK

Ta oddelek²⁰ predstavlja pregled reform in ukrepov, ki so jih države članice uvedle v zadnjih dvanajstih mesecih. Smernice za zaposlovanje²¹ državam članicam zagotavljajo stabilne smernice politik za odziv na zaposlitvene in socialne izzive glede na trenutne trende, da se dosežejo cilji strategije Evropa 2020 (kakor je opisano v oddelku 1). V letnem pregledu rasti za leto 2013 so bile določene prednostne naloge in smernice politik za države članice, ki so predložile svoje nacionalne reformne programe za evropski semester 2013. Nacionalni reformni programi so bili pregledani v skladu s tem in Svet je na podlagi predloga Komisije izdal priporočila za posamezne države. Odbor za zaposlovanje in Odbor za socialno zaščito sta opravila pregled uspešnosti in razvoja držav članic pri odzivanju na zadevne izzive, pri čemer sta uporabila prikaze uspešnosti zaposlovanja in socialne zaščite. Poznejše reforme politik bodo ocenjene v okviru evropskega semestra 2014.

Evropski socialni sklad podpira prizadevanja za doseg ciljev strategije Evropa 2020 z ukrepi za boj proti brezposelnosti, s posebnim poudarkom na pomoči mladim, zagotavljanjem pripravništev in vajeništev za prekvalifikacijo in izboljšanje spretnosti, izobraževanjem, podporo socialni vključenosti in krepitvijo upravnih zmogljivosti. V programskem obdobju 2014–2020 bosta tesno usklajevanje ESS in drugih evropskih strukturnih in investicijskih skladov s prednostnimi nalogami politik strategije Evropa 2020 ter usmerjenost skladov na dosežke, okrepili vlogo skladov kot finančnih stebrov strategije.

Reforme so bile sprejete ali pa so v pripravi na vseh področjih, opisanih v naslednjih oddelkih. Vendar se stopnja napredka na različnih področjih politik in med državami članicah razlikuje. Zato so potrebna nadaljnja prizadevanja, čeprav v številnih primerih učinki reform še niso v celoti vidni, saj je potreben čas, da se dejansko uresničijo. Prav tako se „vrednosti“ reform običajno ne smejo ocenjevati ločeno, saj se številne reforme lahko izvajajo istočasno. Zato bi morale države članice pri oblikovanju politik in reform upoštevati ustrezne kompromise.

2.1 Smernica za zaposlovanje 7: Povečanje udeležbe na trgu dela

Države članice so še naprej krepile svoje ukrepe aktivne politike zaposlovanja. Nekatere države članice so povečale finančna sredstva, dodeljena ukrepom aktivne politike zaposlovanja za leto 2013 (CY, IE, HR, PL, SE), medtem ko so jih druge države (NL, SI) zmanjšale in več poudarka namenile učinkovitosti. Nekatere države članice so sprejele ukrepe za povečanje usklajenosti (BE, BG, ES, LT) in uvedle ali povečale profiliranje brezposelnih oseb (FR). FR je oblikovala nacionalni načrt za prednostno usposabljanje, ki ga izvajajo JZZ: 30 000 iskalcev dela prejme usposabljanje za prednostna področja s številnimi delovnimi mesti. UK zagotavlja več podpore za brezposelne osebe, za katere je težko najti zaposlitev, tako da omogoča prilagojeno pomoč pri iskanju zaposlitve, vendar hkrati zastruje zahteve za nepretrgano prejemanje nadomestila za brezposelnost. V IT so delodajalci, ki zaposlijo prejemnike nadomestila za brezposelnost, upravičeni do nadomestila v višini 50 % preostale subvencije, ki bi bila izplačana zaposlenim, če bi bili še naprej brezposelni; poleg tega je bila

²⁰ Ta oddelek predstavlja posodobljene razmere, predstavljene v predhodnem skupnem poročilu o zaposlovanju, vendar zaradi prostorske omejitve ne vključuje vsega in njegov namen ni poročati o vseh reformah in ukrepih politike.

²¹ Sklep Sveta 2012/707/EU z dne 21. oktobra 2012 o smernicah za politike zaposlovanja držav članic.

oblikovana tudi podatkovna baza za zbiranje podatkov o storitvah, ki se zagotavljajo po celi državi. Načrtovana državna reforma v BE bo še naprej regionalizirala številne kompetence glede na aktivacijo in spremljanje brezposelnih oseb. RO je spremenila svoj zakon o zavarovanju za primer brezposelnosti, v katerega je med drugim uvedla novo kategorijo brezposelnih oseb (tj. dolgotrajno brezposelne osebe), da bi imela koristi od ukrepov aktivne politike zaposlovanja, kot sta pobuda za mobilnost in brezplačna ocena kompetenc, pridobljenih po formalnih ali neformalnih poteh. Namen programov javnih del v HU, HR, LV in SI je, da se brezposelnim osebam omogoči vstop na trg dela in zagotovi dohodkovna podpora za brezposelne osebe, ki niso upravičene do nadomestila za brezposelnost.

Številne države članice so sprejele ukrepe za izboljšanje zmogljivosti svojih javnih zavodov za zaposlovanje (JJZ), pri čemer so izboljšale njihovo uspešnost in učinkovitost, usposabljanje in/ali zaposlovanje zaposlitvenih svetovalcev (CY, CZ, DE, EL, ES, FI, FR, HR, HU, IE, NL, PL, PT, SI).

Nekateri JJZ se osredotočajo na ponudbo bolj prilagojenih storitev za brezposelne osebe (SI), spodbujanje vzajemne odgovornosti (NL) in krepitev sodelovanja z drugimi zainteresiranimi stranmi (PL), delodajalci in lokalnimi organi (HU, PT). DE se namerava osredotočiti na dolgotrajno brezposelne osebe, za katere je težko najti zaposlitev, tako da bo premestila osebe JJZ iz nekaterih oddelkov, ki se ukvarjajo s kratkotrajno brezposelnostjo. V FR so bili iskalci zaposlitve uvrščeni v tri kategorije na podlagi njihovih težav pri vstopu na trg dela, pri čemer ima vsaka kategorija svojo metodo spremljanja. IE je oblikovala pobudo „Jobpath initiative“ za povečanje zmogljivosti JJZ, tako da je vključila zasebne tretje izvajalce, sprejela zavezo za leto 2014 o podvojitvi števila uradnikov, ki obravnavajo primere brezposelnih, in združila socialne ustanove. ES in PT sta rahlo povečali vlogo zasebnih agencij pri posredovanju dela. 16 državam članicam (BE, BG, CZ, DE, EE, ES, FR, HU, IT, LT, LU, LV, RO, SE, SI in SK) so bila v okviru evropskega semestra 2013 izdana poročila o ukrepih za izvajanje specifičnih priporočil o ukrepih aktivne politike zaposlovanja in/ali JJZ (tj. izboljšanje kvalitete, zajetje in učinkovitost ukrepov aktivne politike zaposlovanja, povečanje uspešnosti JJZ, zagotovitev boljše usmerjenosti ukrepa oziroma okrepitev elementov za aktiviranje in individualiziranih storitev).

Uvedeni so bili posebni ukrepi, da bi se brezposelne osebe iz prikrajšanih skupin, zlasti invalidne osebe, dolgotrajno brezposelni in delavci s priseljenimi koreninami lažje vklopili na trg dela. Nekateri države članice (BG, HU, NL, PT) so sprejele ukrepe za izboljšanje razmer na trgu dela za osebe iz prikrajšanih skupin na splošno. Druge države so svoja prizadevanja usmerile na posebne ciljne skupine.

Nekateri države (FI, HU, LT in MT) so obravnavale razmere na trgu dela za invalidne osebe. HU je ustanovila nov organ in mrežo za izvajanje ukrepov v zvezi z rehabilitacijo ter z nižjimi prispevki za socialno varnost znižala stroške dela. FI z novim projektom predvideva imenovanje osebnega koordinatorja, ki zagotavlja individualno prilagojene storitve za invalidne osebe. Učinek projekta naj bi povečale druge spremembe, in sicer podaljšanje trajanja dela s krajšim delovnim časom z nadomestilom za krajši delovni čas v primeru bolezni in znižanje meril za poklicno rehabilitacijo. Na MT si novoustanovljeni „Job Bridge Centre“ prizadeva za vključitev invalidnih oseb v zaposlitev. LT je več pozornosti namenila podpori pri zaposlovanju invalidnih oseb, tako da je izboljšala financiranje socialnih podjetij.

Številni ukrepi aktivne politike zaposlovanja (kakor so opisani zgoraj) so bili posebej namenjeni dolgotrajno brezposelnim. IE je dolgotrajno brezposelnim zagotovila več usposabljanja in izobraževanja, da bi povečala njihove zaposlitvene možnosti, in hkrati začela zagotavljati nepovratna sredstva podjetjem v okviru pobude za njihovo zaposlitev. Državna agencija za zaposlovanje v LV zagotavlja podporo dolgotrajno brezposelnim osebam, ki imajo težave z zasvojenostjo. DK je nova delovna mesta zagotovila večinoma v javnem sektorju, zlasti za dolgotrajno brezposelne, ki jim grozi, da bodo izgubili nadomestilo.

Države članice so sprejele posebne ukrepe za vključitev ljudi s priseljenjskimi koreninami. DE je sprejela program, ki spodbuja vključitev priseljencev na trg dela in povečuje njihovo sodelovanje v sistemu izobraževanja in poklicnega usposabljanja. SE je okrepila svoje ukrepe aktivne politike zaposlovanja za priseljence, tako da je dala prednost ukrepom v zvezi z delovnimi mesti in razširila subvencije plače za osebe, rojene v tujini.

Države članice so obravnavale položaj mladih na trgu dela, uvedle pa so tudi že nekaj elementov pobude „jamstvo za mlade“. Ker se je položaj mladih na trgu dela poslabšal, so vse države članice za to ciljno skupino uvedle dodatne ukrepe. V številnih primerih so bili že obstoječi ukrepi podaljšani, finančno okrepljeni in so zajeli širšo ciljno skupino. Subvencije plače v celoti, delno in/ali glede na sektor (BE, BG, EL, HU, FR, IT, PT), zmanjšanje stroškov dela, ki niso povezani s plačo, (BE, EL, ES, FR, HR, PT, SI), pripravništva za mlade (BE, CZ, PT), vajeništva (DK, EL, ES, FI, HU, IT, PT, SE, UK), posredovanje dela (CY, PL, SI), svetovanje (AT) in zaposlitvene možnosti v javnem sektorju (BG, FR, HU) so bili najpogostejši skupni instrumenti, ki so se uporabili za spodbujanje zaposlovanja mladih.

Večina držav članic trenutno pripravlja nacionalne programe za izvajanje jamstva za mlade, ki bodo začeli veljati januarja 2014; druge države članice pa naj bi svoje programe predložile do pomladi 2014. Popolnoma oblikovani programi jamstev za mlade ali nekateri njihovi sestavni deli ali pilotni projekti so bili uvedeni v zadnjih dvanajstih mesecih (AT, ES, FI, FR, IE, HR, HU, MT, RO, UK). Na FI je bil program jamstev za mlade okrepljen 1. januarja 2013. Na IE se je pilotni projekt programa jamstev za mlade začel izvajati v enem okrožju Dublina, celovito izvajanje pa je predvideno za leto 2014. RO je začela izvajati javni razpis za strateške projekte v vrednosti 10 milijonov EUR in sprejela nacionalni načrt za zaposlovanje mladih. UK je z zagotovitvijo vajeništev in posredovanjem delovnih mest za prostovoljno delo dosegla napredek v svojem programu „Youth Contract“. AT je uvedla ukrep za inštruiranje mladih (Youth Coaching), ki mladim pomaga pri iskanju izobraževalne ali poklicne poti, ki ustreza njihovim osebnim potrebam. V HU bo shema „prva zaposlitev“ omogočila 100 % povrnitev prejemkov zaposlenih v višini štirimesečne plače in prispevkov za socialno varnost za nove udeležence na trgu dela. MT je sprejela nacionalno strategijo za zaposlovanje mladih kot celovit okvir za uspešno vključevanje mladih v zaposlovanje in hkrati imenovala odbor za ukrepe, ki je deloma zadolžen za izvajanje jamstva za mlade. V FR so „delovna mesta za prihodnost“ subvencionirane pogodbe, ki so namenjene usposabljanju in zaposlitvi 100 000 mladih do konca leta 2013 oziroma 150 000 mladih do marca 2014, večinoma v javnem sektorju, hkrati pa se je na 10 območjih začel pilotni projekt, ki zajema 10 000 mladih, ki niso zaposleni in se ne izobražujejo ali usposabljujejo in so se znašli v velikih težavah. ES je potrdila strategijo za podjetništvo in zaposlovanje mladih za obdobje 2013–2016, ki zajema 100 ukrepov in več kot 3 485 milijard EUR celotnega proračuna.

Države članice so okrepile ukrepe za povečanje stopnje zaposlenosti žensk ter usklajevanje dela in zasebnega življenja z uvedbo sprememb storitev v okviru predšolske vzgoje in varstva²² in pregledom predpisov o starševskem dopustu. Dodeljena so bila dodatna sredstva, da se zagotovijo bolj fleksibilni urniki vzgojno-varstvenih ustanov (DE, FI, HU, MT, PL). UK je objavila nov načrt za neobdavčeno nadomestilo za nego in varstvo otroka za družine, ki so delovno aktivne, IE pa je zagotovila dodatna mesta za podaljšano bivanje za osnovnošolske otroke iz družin z nizkimi dohodki. DE je uvedla pravico do varstva otrok, mlajših od treh let, in zagotovila nadomestila za preživljanje in vzgojo otrok. Kljub temu je ohranila otroški dodatek za otroke, ki niso vpisani v vzgojno-varstvene ustanove. HU bo z letom 2014 starost za začetek obveznega izobraževanja znižala na tri leta. HR je uvedla obvezno predšolsko izobraževanje in spremenila svojo zakonodajo o nestandardnih oblikah otroškega varstva²³. EE je spremenila zakon o starševskem nadomestilu.

Države članice so za boljše usklajevanje družinskega življenja in delovnih obveznosti uvedle spremembe povezane z bolj fleksibilnim delovnim časom za zaposlene (LU), ukrepe za pomoč študentom z otroki (CZ), neobdavčene premije (DK) in spodbujanje enakosti spolov s krepitvijo moči, vključevanjem in usposabljanjem žensk (EE).

Nekatere države članice so podaljšale (plačani) starševski dopust (LU, MT, PL, UK). V DK in MT so samozaposleni starši (glede na zaposlene starše) pridobili enake pravice za starševski dopust. Z novimi ukrepi so v EE in PL spodbujali očete, da izkoristijo očetovski dopust. V FR so bili uvedeni novi predpisi, s katerimi je drugi starš upravičen do šest mesecev starševskega dopusta. AT je reformirala svoje predpise o dopustu za nego in varstvo otroka, da bi izboljšala ravnotežje med delom in družinskim življenjem za starše, ki živijo v netradicionalnih družinah, in da bi olajšala uporabo obstoječih modelov. HR je uskladila zakon o porodniškem dopustu in starševskih nadomestilih s pravnim redom EU.

V pobudah za spodbujanje zaposlovanja so bile obravnavane tudi ovire za daljše delovno življenje. Nekatere države članice so sprejele ukrepe za povečanje stopnje zaposlenosti med starejšimi delavci (AT, BE, CZ, FI, PL, SI), npr. s sprejetjem posebnih ukrepov, akcijskih načrtov in strategij o staranju (CZ, FI, PL). Ti so zajemali delo s krajšim delovnim časom (AT), usposabljanje na delu (SI), uvedbo celovitega usposabljanja/e-usposabljanja za zaposlene JZZ pri izboljševanju storitev za brezposelne, starejše od 50 let (PL), in zagotavljanje pobud za delodajalce, ki zaposlijo starejše delavce (AT, ES, PT). BE je okrepila ukrepe za spodbujanje dela po upokojitveni starosti, pri čemer so morale družbe z več kot 20 zaposlenimi predložiti letne načrte za ohranitev ali povečanje števila zaposlenih, starejših od 45 let, in dvignila starostno mejo, ki se navaja pri izključitvi iz iskanja aktivne zaposlitve z 58 na 60 let. Španija je marca 2013 sprejela kraljevi dekret, da bi omogočila združljivost upokojitve in trajanja poklicnega obdobja, in da bi preprečila, da bi velika podjetja kolektivno odpuščala zaposlene, starejše od 50 let. V poročilu o ukrepih za izvajanje

²² Pojem predšolska vzgoja in varstvo se nanaša na vse oblike vzgoje in izobraževanja od rojstva do začetka osnovne šole.

²³ Glej dodatno poročilo o tej temi v oddelku o socialnem vključevanju.

specifičnih priporočil so bili letos v zvezi z udeležbo na trgu dela še posebej poudarjeni izzivi v zvezi z udeležbo žensk na trgu dela (11 držav članic: AT, CZ, DE, EE, HU, IT, MT, NL, PL, SK in UK), ohranjanjem ljudi na trgu dela in povečanjem zaposlovanja starejših delavcev (15 držav članic: AT, BE, BG, CZ, ES, FI, FR, LT, LU, MT, NL, PL, RO, SI in SK) ter povečanjem možnosti za zaposlovanje mladih (22 držav članic: AT, BE, BG, CZ, DE, DK, EE, ES, FI, FR, HU, IT, LT, LU, LV, MT, PL, RO, SE, SI, SK in UK).

Nekatere države članice so spremenile raven minimalnih plač ali plač v javnem sektorju. Večina držav članice je sprejela ukrepe politike na področju plač. Nekatere države so zabeležile povečanja minimalne plače (CZ, EE, FR, HR, HU, LT, PL, SI, RO). V nekaterih drugih državah pa so se minimalne plače znižale (EL) ali so bile zamrznjene (PT). Tudi plače v javnem sektorju so bile zamrznjene ali so se v nekaterih primerih znižale; v nekaterih državah članicah (ES, IT, NL, PT) so se v javnem sektorju razširile zamrznitve plač, v drugih državah pa so bili uporabljeni rezi v plače (CY, EL, HR, IE, SI). DK pa nasprotno omogoča rahlo povečanje plač v javnem sektorju. RO je sprejela ukrepe, da plače javnih uslužbencev ponovno dvigne na raven iz junija 2010.

Države članice so obravnavale tudi mehanizme določanja plač, vključno z indeksacijo plač in procesi kolektivnih pogajanj. Indeksacija plač je bila (začasno) ustavljena ali spremenjena v nekaj državah članicah (CY, ES, LU). IT je spremenila svoj okvir kolektivnih pogajanj o plačah, da bi lahko bolje upoštevala gibanje plač na lokalni in sektorski ravni. V ES so socialni partnerji dosegli dogovor o zmernosti plač za obdobje 2012–2014, pri čemer so povišanja plač omejili in plače povezali z rastjo španskega BDP in inflacijo v euroobmočju. V BE je vlada po neuspešnih pogajanjih med socialnimi partnerji o novem panožnem kolektivnem dogovoru določila plačno normo (znesek, za katerega stroški dela lahko presežejo inflacijo) na 0 % za leto 2013 in 2014. V poročilih o ukrepih za izvajanje specifičnih priporočil, sprejetih julija 2013, Komisija opozarja države članice (BE, DE, FI, FR, IT, LU, SI), ki se še niso uspešno soočile z izzivom gibanja plač.

Številne države članice so sprejele davčne ukrepe, da bi spodbudile ustvarjanje delovnih mest. Nekatere države (CZ, DK, LV, MT, NL, RO, SK in UK) še naprej spodbujajo programe javnih naložb in/ali naložbene pobude, da kljub strogim davčnim omejitvam pripomorejo k ustvarjanju delovnih mest. V različnih državah (BE, ES, FI, FR, HU, LV, MT in UK) so bili sprejeti davčni ukrepi, da se spodbudi ustvarjanje delovnih mest. Skoraj vse države članice so uvedle nove ukrepe ali pobude (ali okrepile že obstoječe ukrepe ali pobude) za spodbujanje zasebnih naložb v razvoj in raziskave ter inovacije. Hkrati pa je velika večina držav članic uvedla nepovratna sredstva za mala in srednja podjetja ali srednje velika podjetja.

Davčna obremenitev je še vedno močna v številnih državah članicah, tudi z vidika omejenega fiskalnega manevrskega prostora, vendar je ukrepe za obravnavanje te težave sprejelo le malo držav. Da se podpre povpraševanje po delovni sili, sta EE in HR zmanjšali stopnje prispevkov za socialno varnost, ki jih plačujejo zaposleni in delodajalci, BE, HU in PT pa so te stopnje znižale za posebne skupine. PT daje finančno podporo delodajalcem, ki zaposlujejo starejše brezposelne osebe (nad 45 let), v obliki povračila v višini 75 % do 100 % prispevkov za socialno varnost, ki jih plača delodajalec. FR je uvedla novo davčno olajšavo za konkurenčnost in zaposlovanje, ki bo omogočila zmanjšanje stroškov dela. LV je v zvezi s ponudbo delovne sile znižala davčno stopnjo za dohodnino na 24 %. V BE je „dodatek za delo“ namenjen povečanju neto plače delavcev z nizkimi dohodki, s čimer se je zmanjšala brezposelnost in zmanjšal obseg pasti nizkih plač. Na splošno so se poročila o ukrepih za

izvajanje specifičnih priporočil, objavljena letos, osredotočala na zmanjšanje davčnega bremena za delavce z nizkimi dohodki (AT, DE, HU, LV in HU) in zmanjšanje davčnega bremena in socialnih prispevkov za vse delavce (BE, CZ, DE, FR, IT, NL).

Nekatere države članice so še naprej podpirale pobude za odkrivanje sektorjev s številnimi delovnimi mesti (CZ, FI, LU, MT, NL, RO). Vlada v LU še naprej izvaja strategijo vlaganja v obetavne nove gospodarske sektorje, ustanovila pa je tudi odbor za odkrivanje novih nišnih sektorjev z velikim potencialom rasti delovnih mest. V CZ je največji program „New Green for Savings“, ki ga financira ESS, svoj prvi razpis objavil sredi leta 2013. RO načrtuje, da bo s fiskalnimi pobudami (tj. oprostitvami davkov) zajela večji del sektorja informacijskih tehnologij. Kljub temu celostni okvir politik, ki povezujejo področje zelene rasti in zaposlovanje, obstajajo le v nekaj državah članicah (EL, FR, AT, PT, FI), druge države pa so dosegle nekaj napredka pri uvedbi bolj celovitega odziva politik (BG, IE, ES, LU, MT, HR). Številne države članice še vedno obravnavajo zeleno rast z naborom različnih instrumentov in politik (npr. CZ, LT, LT, SI)²⁴.

Nekatere države članice so uporabile subvencije za delodajalce in spodbujale podjetništvo. Subvencije za delodajalce so se pogosto uporabile za oblikovanje povpraševanja po delovni sili (LV, ES na regionalni ravni, NL in SI). Države članice so sprejele nekatere nadaljnje ukrepe za spodbujanje ustanavljanja podjetij in samozaposlitve. Nekatere države so začele ponujati ali pa brezposelnim še naprej ponujajo subvencije za pomoč pri ustanovitvi podjetja (BG, CZ, PL, SI), ES pa je ponudila zmanjšanje prispevkov socialnega varstva, da bi povečala samozaposlitve in podprla zaposlovanje nekaterih skupin, kot so invalidne osebe in mladi. AT je izboljšala sistem socialnega varstva za samozaposlene. PT je uvedla ukrep, ki podpira zaposlovanje v novoustanovljenih podjetjih. Nekatere države članice (IT, LT, PL, SI) so se osredotočile na spodbujanje podjetništva med mladimi. IT podpira samozaposlitvene projekte, ki jih razvijajo mladi v južnih regijah, zlasti v neprofitnem sektorju. Druge države (AT, PL in LT) se osredotočajo na skrajševanje upravnih postopkov in izboljšanje poslovnega okolja, da se poveča ustvarjanje delovnih mest. CY zagotavlja pomoč mikro, malim in srednje velikim podjetjem, tako da jim zagotavlja tehnično podporo. Da bi privabila tuje vlagatelje, je CZ pripravila „Welcome Package“, ki naj bi olajšal in pospešil vstop in zaposlitev neevropskih državljanov, ki sodelujejo v večjih naložbah.

Sprejeti so dodatni ukrepi, ki obravnavajo vprašanje dela na črno. V zvezi z delom na črno so nekatere države članice okrepile svoje kazenske ukrepe (BE, CZ, EL, ES, FR, LV, NL, SK), druge pa so ponudile nekaj različnih pobud za prijavo zaposlitve (EL, HR, LT, SI). BE in CZ sta se osredotočili na boj proti navidezni samozaposlitvi, FR in SK pa sta več pozornosti namenili inšpekciji nezakonitega dela. LT je uvedla sheme za delno subvencioniranje, da bi olajšala poenostavljeno in fleksibilno obliko zaposlovanja v kmetijstvu in gozdarstvu. EL je podprla uporabo „kuponov za opravljeno delo“, tj. subvencioniranih kuponov z alternativno vrsto zavarovanja, zlasti za gospodinjsko osebje in osebe, zaposlene v kmetijstvu in zdravstvu. LV je okrepila zakonodajo za boj proti davčnim goljufijam in še naprej izvaja svoj načrt ukrepov za boj proti sivi ekonomiji in zagotovitev poštene konkurence.

²⁴ *Spodbujanje zelene rasti v obdobju gospodarske krize: priročnik najboljših praks v Evropi, Evropska zaposlovalna opazovalnica, 2013.*

Številne države članice še naprej uvajajo spremembe v svoje zakonodaje o varstvu zaposlitve. V FR so bili z zakonom o zagotavljanju delovnih mest, sprejetim junija 2013, uvedeni večji dostop do dodatnega zdravstvenega zavarovanja, individualni načrti usposabljanja, pravice za zagotavljanje mobilnosti in poklicnega svetovanja, poenostavitev masovnih odpuščanj in večja fleksibilnost v težkih gospodarskih razmerah z dogovori za ohranitev zaposlitve. V SI nova reforma predvideva poenostavitev postopkov in zmanjšanje upravnih ovir, povečanje fleksibilnosti na trgu dela, pobude za pogodbe za nedoločen čas in odvrtačilne ukrepe za pogodbe za določen čas. BE usklajuje zakonodajo o varstvu zaposlitve za delavce in uslužbenke ter povečuje fleksibilnost predpisov v zvezi z delovnim časom. HR je spremembe delovne zakonodaje iz prve faze zaključila junija 2013 in se nato osredotočila na, med drugim, uskladitev z direktivo o ustanovitvi evropskega sveta delavcev in direktivo o nekaterih elementih pogodb za določen čas. V EE je reforma javne uprave prinesla znatne spremembe na področju delovnih razmerij in delovnih pogojev v javnem sektorju in jih tako približala tistim v zasebnem sektorju. Nekatere države članice so sprejele ukrepe za povečanje fleksibilnosti delovnopravne zakonodaje, pri čemer so uporabile pogodbe za določen čas (v CZ za sezonsko delo v kmetijstvu in gradbeništvo), podaljšanje kratkoročnih delovnih razmerij (v DE s šest na dvanajst mesecev), skrajšanje obveznih časovnih presledkov med pogodbami za določen čas z istim delodajalcem (IT), podaljšanje delovnega časa in uporabo fleksibilnega delovnega urnika (PL). Nekaj držav je spremenilo plačila ali nadomestila za fleksibilne pogodbe (v DE za delavce v številnih novih sektorjih, zaposlene pri agenciji za zagotavljanje začasnega dela, v AT za kratkoročna delovna razmerja. Zato se je v nekaterih državah članicah ravnotežje med fleksibilnostjo in varnostjo spremenilo. Skupaj petim od sedmih držav, ki so prejele poročilo o ukrepih za izvajanje specifičnih priporočil, da bi v letu 2013 reformirali zakonodajo o varstvu zaposlitve, se priporoča, da odpravijo segmentacijo trga dela (ES, IT, SI, FR in PL). V LT in NL bi omilitev zakonodaje o pogodbah za določen čas in varstvo pred odpuščanjem pozitivno vplivalo na povečevanje zaposlovanja in pretočnost trga dela.

2.2 Smernica za zaposlovanje 8: Razvijanje usposobljene delovne sile

Izboljšanje ponudbe spretnosti in spodbujanje izobraževanja odraslih sta postali prednostna naloga v več državah članicah. Številne države članice so uvedle ukrepe, ki so namenjeni izboljšanju ponudbe znanj ter spodbujanju izobraževanja odraslih. MT in BG sta z usposabljanjem povečali zaposljivost brezposelnih oseb in delavcev z nizkimi dohodki, AT pa je v izobraževalni sistem uvedla ugodne spremembe in se tako osredotočila na zaposlene z nizkimi in srednjimi dohodki. PL je sprejela Strategijo človeškega kapitala za leto 2020. V LV bo novi načrt, ki bo spodbujal vračanje latvijskih kvalificiranih delavcev in strokovnjakov iz tujine, ponujal informacije o trgu dela, jezikovne tečaje latvijskega jezika in podporo za tiste otroke povratnikov na trg dela, ki so vključeni v sistemu izobraževanja.

V nekaterih državah (CZ, IE, MT, NL) so se novi ukrepi osredotočali na specifične sektorje z velikim potencialom ustvarjanja novih delovnih mest ali na sektorje, ki jih je še zlasti prizadela kriza. MT podpira diplomante z znanji, ki so na trgu dela zastopana s skromno ponudbo, tako da jim povrne stroške izobraževanja, IE pa se je osredotočila na prekvalifikacijo diplomantov, da bi izkoristila povečanje zaposlitvenih možnosti v sektorju IKT. Da bi povečali delež delovne sile z zahtevanimi znanji, sta dve državi članici (AT in DE) spremenili predpise o dostopu državljanov tretjih držav do zaposlitve. Veliko število držav članic je leta 2013 uvedlo ali namerava uvesti nove ali okrepljene ukrepe za ohranitev ali povečanje človeških virov na področju znanosti, tehnologije, inženirstva in matematike).

Številne države članice so uvedle ukrepe, ki lajšajo prehod iz šolanja v zaposlitev. Znatno število držav članic (AT, BE, CZ, ES, FI, IT, PT, RO, SE, UK) si je prizadevalo za izboljšanje prehoda iz šolanja v zaposlitev, tako da so razvile pripravništva in vajeništva ter okrepile zadevne institucije. PT je reformirala dualni sistem vajeništva, podaljšala trajanje pripravništva in povečala dostop do vseh ravni kvalifikacij. RO je spodbujala poklicno usposabljanje za diplomante visokošolskega izobraževanja. V UK bodo delodajalci lahko sami oblikovali svoja vajeništva glede na svoje specifične potrebe, uveden pa je bil tudi nov program pripravništva, ki bo mladim, ki jim primanjkuje znanj ter izkušenj, zahtevanih na trgu dela, zagotovil sveženj podpornih ukrepov po meri, da se jim omogoči dostop do vajeništev ali drugih delovnih mest. V BE lahko nizko kvalificirani mladi opravljajo tri do šestmesečno pripravništvo s polnim delovnim časom v podjetju, neprofitni organizaciji ali javni službi. FI si v okviru jamstva za mlade prizadeva, da bi bil dostop do vajeništva enostavnejši in privlačnejši tako za vajence kot delodajalce. IT je poenostavila obveznosti delodajalca glede zagotavljanja usposabljanja za vajence in namenila sredstva za pripravništva za mlade, ki niso zaposleni in se ne izobražujejo ali usposabljujejo, ki živijo na območjih z omejenimi možnostmi, ter za študente v terciarnem izobraževanju. SE uvaja „uvajalna delovna mesta za poklice“ za mlade v starosti od 15 do 24 let, ki nimajo predhodnih izkušenj iz posameznega poklica, pri čemer se 15–25 % njihovega delovnega časa nameni neplačanemu izobraževanju in usposabljanju. ES je razvila pogodbo za usposabljanje in vajeništvo ter uvedla podlago za dualni sistem poklicnega usposabljanja. CZ je oblikovala nacionalni katalog pripravništev.

2.3 Smernica za zaposlovanje 9: Izboljšanje kakovosti sistemov izobraževanja in poklicnega usposabljanja

Številne države članice so se osredotočile na izboljšanje sistemov poklicnega izobraževanja in usposabljanja, da bi se bolje odzvale na potrebe trga dela (DK, EE, EL, ES, HU, IE, LV, PL, SE, SK). Nekatere države so v skladu s tem postavile temelje za svoje dualne sisteme poklicnega usposabljanja ali pa so te sisteme revidirale (EE, EL, ES, HU, SK). V EE se bo z novim zakonom o ustanovah za poklicno usposabljanje uporabljala nova struktura študijskih programov poklicnega izobraževanja in usposabljanja. V EL zakon o prestrukturiranju srednješolskega izobraževanja polaga temelje za spremembe v poklicnem usposabljanju, kot sta prestrukturiranje učnih načrtov in povečanje vloge, ki jo ima Organizacija za zaposlovanje delovne sile pri določanju vajeniških programov. SE je svoj sistem okrepila s povečanjem nadomestil delodajalcem, ki so zaposlili vajence. DK je v svoje poklicne šole uvedla vajeniške centre, IE pa je ustanovila nov organ za izobraževanje in usposabljanje (SOLAS). CY je ustanovila inštitute za poklicno izobraževanje in usposabljanje po zaključeni srednji šoli ter večerno srednjo tehnično in poklicno šolo.

Države članice so začele izvajati okvir kvalifikacij, da bi bolje povezale splošno izobraževanje, poklicno izobraževanje in usposabljanje ter visokošolsko izobraževanje ter da bi izboljšale čezmejno preglednost kvalifikacij. Od druge polovice leta 2012 je še pet držav (BG, DE, IT, PL, SI) razvilo nacionalni okvir kvalifikacij in ga tudi povezalo z evropskim okvirom kvalifikacij („EOK“), kar pomeni, da je to storilo skupno 20 držav članic. CZ, DK, EE, FR, IE, LT so začele izdajati kvalifikacije s izrecnimi sklici na stopnjo EOK.

V številnih državah so bile uvedene ustrezne spremembe v sistem terciarnega izobraževanja. Reforme visokošolskega sistema se izvajajo v AT, EE, EL, FR, HU, PL, PT in LV. Reforma v AT je namenjena povečanju odstotka aktivnih študentov in deleža tistih, ki

zaključijo šolanje, zmanjšanju osipnikov ter zmanjšanju povprečnega trajanja študija. V EE reforma visokošolskim ustanovam zagotavlja več smernic glede števila študijskih mest za različna študijska področja, ki se določi na podlagi informacij o potrebah trga dela in podatkov, pridobljenih v tesnem sodelovanju z delodajalci in zadevnimi ministrstvi. EL je utrdila mrežo tehničnih inštitutov in univerz. PL je zagotovila finančno podporo za uresničitev inovativnih univerzitetnih učnih načrtov v strateških sektorjih, LV pa je predlagala številne reforme za povečanje kakovosti in konkurenčnosti svojega visokošolskega izobraževanja. Ključni cilji nedavne reforme v FR pa so povečanje dostopa do dodiplomskih strokovnih in tehničnih kvalifikacij, zmanjšanje osipnikov na dodiplomski ravni, povečanje praktičnega dela v učnem načrtu, reformiranje usposabljanja učiteljev in povečanje strateškega razvoja v smislu digitalnih oblik učenja. Številne države članice so spremenile sistem štipendiranja in/ali šolnin (DE, DK, EE, FR, HU, PL).

Številne države članice so sprejele ukrepe za izboljšanje svojih osnovnošolskih in srednješolskih izobraževalnih sistemov (AT, BE, BG, CZ, DK, EE, EL, ES, FR, LU, MT, NL, PL, PT, SE, SK). Nekaj držav je te izzive obravnavalo s celovitejšimi reformami, medtem ko so se druge osredotočile na kakovost poučevanja in učne načrte ali osipnike. V EE nedavno sprejet zakon o osnovnem izobraževanju in višjem srednješolskem izobraževanju pojasnjuje odgovornost države in lokalnih skupnosti v zvezi z organizacijo splošnega izobraževanja ter si prizadeva za izboljšanje mreže višjega srednješolskega izobraževanja. MT je še naprej krepila splošno izobraževanje z uvajanjem novega nacionalnega okvira učnega načrta. DK je sprejela reformo osnovnošolskega in srednješolskega izobraževanja, ki se bo začela izvajati v šolskem letu 2014–2015 ter zajema več ur za glavne predmete (npr. danski jezik, matematika in angleščina) in ima večji poudarek na praktičnem usposabljanju. Ko bo sprejeta nova reforma srednješolskega izobraževanja, si bo LU prizadeval uvesti sistem, ki se bo bolj osredotočal na kompetence, bo bolj dinamičen in bolj fleksibilen. CZ in SK sta uvedli nove ukrepe v zvezi s šolskimi inšpekcijami in uspešnostjo šole. PT razvija celovito orodje spremljanja za vrednotenje rezultatov in učinka politik izobraževanja. Da se izboljša uspešnost šole in učiteljev, bo PL z letom 2014 uvedla spremembe pravilnika o pravicah in dolžnostih učiteljev, in sicer skrajšala bo plačane počitnice in dolgotrajno bolniško odsotnost ter usmerila sredstva za usposabljanje neposredno v šolski program in tako zajela potrebe šole. PL je znižala tudi uradno vstopno starost v šolo s sedem na šest let; obvezno obiskovanje šole v tej starosti bo začelo veljati od leta 2014.

BG in MT sta vzpostavili ukrepe za zmanjšanje števila osipnikov, medtem ko se je AT osredotočila na obravnavanje neopravičene odsotnosti od pouka in s tem poskušala izboljšati rezultate izobraževanja, zlasti mladih iz prikrajšanih skupin. SE je uvedla trimesečne motivacijske študijske tečaje, ki jih bodo izvedle visoke šole, da bi pospešila vključitev oseb z nizko izobrazbo na trg dela.

2.4 Smernica za zaposlovanje 10: Spodbujanje socialne vključenosti in boj proti revščini

Nekatere države članice so v okviru zmanjševanja revščine povečale nadomestila, druge pa so omejile dostop do njih ali pa so jih znižale. Kot odgovor na vedno večjo zaskrbljenost zaradi učinkov naraščajočega števila otrok v revščini, so nekatere države članice sprejele

ukrepe za zmanjševanje revščine otrok, h katerim se uvršča tudi celovit nacionalni akcijski načrt v BE. V EE se od julija 2013 delno izvaja reforma družinskih dodatkov na podlagi potreb (za leto 2015 pa se načrtuje povečanje dodatkov). V pomoč revnejšim družinam je LV povečala najnižje mesečno starševsko nadomestilo, otroški dodatek in posebno pomoč ob rojstvu več otrok, vključno za starše brez socialnega zavarovanja, ter povečala dohodninske olajšave za vzdrževane otroke. Nedavni trendi povečanega pogojevanja nadomestil ali rezovanja so se prav tako nadaljevali, na primer v državah, ki so izvajale ukrepe za omejevanje upravičenosti do dohodkovne podpore, njeno zamrzovanje ali zmanjševanje njene stopnje (EL, ES, SI, UK). S tem se je poslabšal stabilizacijski učinek socialne porabe na prihodke gospodinjstva.

Tudi pri dostopu do predšolske vzgoje in varstva je mogoče opaziti mešane signale. Nekatero državo članico (DE, FR, HU, LV, PL, UK) so sprejele pobude za podaljšanje vpisa otroka v predšolsko vzgojo in varstvo kot del svojih strategij za izboljšanje možnosti za otroke. DE je uvedla pravico do otroškega varstva za otroke, mlajše od treh let, reforma v FR si z ustreznim pedagoškim pristopom prizadeva povečati stopnjo udeležbe dve- do triletnikov, PL pa načrtuje, da bo razširila seznam podjetij, ki bodo lahko uporabila financiranje iz državnega proračuna za ustanovitev in obratovalne stroške vzgojnih zavodov. Poleg tega je PL julija 2013 sprejela novo zakonodajo, po kateri bo od septembra 2015 vsak štiriletnik imel pravico do predšolskega izobraževanja, od septembra 2017 pa bo vsak triletnik imel zagotovljeno mesto v ustanovi predšolskega izobraževanja. Druge države (HR, LV in UK) so sprejele ukrepe za izboljšanje cenovne dostopnosti storitev predšolske vzgoje in varstva. V LV lokalne vlade v primerih čakalnih list v javnih vzgojno-varstvenih ustanovah sofinancirajo stroške vpisa v zasebne vzgojno-varstvene ustanove za otroke, stare od enega do štiri leta. HR je uvedla zakon o varuškah, ki je namenjen izboljšanju dostopa do otroškega varstva. Številne države članice so tudi sprejele ukrepe za povečanje zaščite otrok v svojih mrežah socialne varnosti (DK, ES, FI, PL, SE).

Ključno vprašanje v pobudah za pokojnino je ponovna vzpostavitev ravnotežja med trajanjem poklicnega življenja in upokojitve, saj se je upokojitvena starost skoraj povsod zvišala in izravnala za oba spola. Zaradi demografskih izzivov, ki vplivajo na zagotavljanje pokojnin, se vedno več držav članic zaveda potrebe po zagotovitvi dolgega poklicnega življenja zaradi izravnave z daljšo življenjsko dobo. V predhodnem letu so številne države članice sprejele ali pospešile povišanje upokojitvene starosti za ženske in/ali moške. Skupaj 23 od 28 držav članic je uzakonilo sedanje ali prihodnja povišanja upokojitvene starosti. V številnih primerih povišanje spremlja (postopna) izravnava upokojitvene starosti za moške in ženske (CZ, EE, EL, HR, IT, LT, MT, PL, SI, SK, UK). Vendar si je treba še bolj prizadevati za razrešitev drugih glavnih vzrokov za razlike v pokojninah med spoloma, med katere se uvrščata zlasti prekinitev dela in delo z nizko intenzivnostjo.

Več držav si prizadeva povezovati upokojitveno starost z daljšo življenjsko dobo in je s tem naredilo ključni korak povezovanja upokojitvene starosti in daljše življenjske dobe. Po prvem povišanju upokojitvene starosti za izravnavo predhodnega podaljšanja življenjske dobe se je vedno več držav odločalo za uvedbo izrecne povezave med upokojitveno starostjo in podaljšanjem pričakovane življenjske dobe v prihodnosti (CY, DK, EL, IT, NL, SK). Kljub temu pa imajo številne druge države članice glede tega še vedno resne pomisleke. Nekatero trdijo, da morajo najprej zmanjšati sedanjo razliko med dejansko upokojitveno starostjo in

upokojitveno starostjo. Druge menijo, da je ideja o upokojitveni starosti, ki se samodejno povečuje hkrati z vedno daljšo življenjsko dobo preveč drzna.

Da bi omejele predčasne upokojitve, je večina držav članic sprejela ukrepe za omejevanje dostopa do predčasne upokojitve. Glavni reformni ukrepi v zvezi s tem so strožji pogoji za upravičenost do zgodnje upokojitve (najnižja starost, merila glede plačevanja prispevkov in pokojninski prejemki), povečani odbitki v primeru predčasne upokojitve in večji poudarek na aktivacijskih ukrepih. Mnoge države članice so omejele dostop do nekaterih široko uporabljenih načinov predhodne upokojitve, kot so podaljšano prejemanje nadomestil za brezposelnost (npr. ES) ali nadomestil za invalidnost (npr. AT, BE, DK). Vendar v nekaterih državah članicah (AT, BE, BG, HR, LU, MT, RO, SI) predhodna upokojitev še vedno spodbuja ustreznost in vzdržnost pokojnin ter zmanjšuje zaposlovanje in rast.

Številne države članice z odlogom upokojitve ljudem ponujajo možnosti za podaljšanje njihove delovne dobe in izboljšanje pokojninskih pravic. Leta 2012 sta BG in UK odpravili določbe o vnaprej določeni upokojitveni starosti. V FR se je starost, pri kateri lahko zasebni delodajalci upokojijo delavca brez njegove privolitve, zvišala s 65 na 70 let. Številni pokojninski sistemi vsebujejo pobude za podaljšanje delovne aktivnosti čez upokojitveno starost (ES), kot so višje pokojninske stopnje ali upokojitveni dodatek v primeru odloga upokojitve (FI in FR). Več držav je omililo pravila in omogoča, da se pokojninski prejemki kombinirajo z dohodki za opravljeno delo (BE, ES, NL in SI). Predvsem pa je pomembno, da v nekaterih državah pokojninske reforme v vedno večji meri temeljijo na ukrepih za aktivno staranje na delovnih mestih in na trgu dela (npr. BE, FR, SI, SK). Vendar so prizadevanja na tem področju še vedno preveč omejena in neusklajena. Da bi pokojninske reforme uspele, bodo držav članice morale močno razširiti in okrepiti ukrepe, da se ženskam in moškim omogoči delovna aktivnost čez upokojitveno starost.

Kot odgovor na davčne pritiske države članice pregledujejo izdatke za zdravstvo in iščejo načine za izboljšanje ekonomsko najugodnejše ponudbe, hkrati pa se uvajajo boljši instrumenti za omejitev stroškov. Številne države članice so sprejele ali začele izvajati strukturne reforme svojih zdravstvenih sistemov (AT, BG, CY, EL, ES, FI, HR, HU, LT, UK). BG je v postopku uvajanja novega modela določanja cen za bolnišnično oskrbo na podlagi uporabe diagnostičnih skupin. Novi zakon o zdravstvenem in socialnem varstvu bo prinesel velike spremembe v nacionalni zdravstveni sistem v UK (Anglija) in vplival na to, kdo sprejema odločitve o zagotavljanju storitev in kako se denar porabi. Številne države članice so uvedle ali nameravajo uvesti ukrepe, da se zajezi naraščajoči izdatki za zdravstvo (AT, BE, CY, DE, EL, ES, FR, HR, HU, IE, NL, PT). AT, BE in FR so se osredotočile na omejitev skupne stopnje rasti izdatkov za zdravstvo. PT je uvedla nova pravila za določanje cen generičnih zdravil in predpisovanje zdravil, ki imajo mednarodno nelastniško ime (INN), s čimer spodbuja uporabo generičnih zdravil in najcenejših razpoložljivih izdelkov. Sprejeti so bili različni ukrepi za izboljšanje zagotavljanja zdravstvenih storitev, od katerih številni nadalje spodbujajo razvoj e-zdravja (AT, BE, BG, DK, ES, HU, LT, LV, MT, PL, PT, SE, SI, SK, UK). ES uvaja nov pravni okvir, ki določa modele za upravljanje klinik, ki se uporabljajo v vseh centrih nacionalnega zdravstvenega sistema. AT je sprejela zakon o elektronskih zdravstvenih kartonih, ki je namenjen izboljšanju nemotene oskrbe in pretoka informacij ponudnikov zdravstvenih storitev. Glede na velik izziv, s katerim se soočajo na področju zdravstva, je nekaj držav članic povečalo svoja prizadevanja, vendar je še prezgodaj, da bi ocenili, ali so bila ta uspešna.

Še vedno pa je v okviru vseh pozivov po nadaljnjih nujnih ukrepih treba iskati nove načine za soočanje s pomanjkanjem osebja in zagotovitev dostopa do zdravstva. Nekatere države članice vlagajo znatna sredstva v zdravstvene delavce (BG, DE, HU, MT, PL, SK). HU je povečala osebne dohodke 90 000 zdravstvenih delavcev. DE namerava obravnavati pomanjkanje zdravstvenih delavcev v ruralnih območjih. Povečanje dostopa do storitev zdravstvenega varstva je ostala prednostna naloga številnih držav članic (DK, EL, FI, FR, LU, LV). LU je uvedla „sistem plačevanja prek tretje osebe“ za zavarovane osebe, ki so pri zadevnem uradu socialnega varstva uradno prijavljene kot ekonomsko ranljive osebe. EL uvaja začasni sistem kuponov za zdravstvene storitve, ki zagotavljajo, da imajo nezavarovani državljani dostop do osnovnega zdravstvenega zavarovanja.

Ker na storitve dolgotrajne oskrbe pogosto vplivajo proračunske omejitve, države sprejemajo tudi ukrepe za zagotovitev boljše organizacije takšnih socialnih storitev. Nekatere države članice (BG, SI) so sprejele nacionalne strategije, ki temeljijo na celostnem pristopu in krepijo zagotavljanje kakovostnih socialnih storitev, vključno z dolgotrajno oskrbo. V SI nacionalni program socialnega varstva za obdobje 2013–2020 določa kvalitativne in kvantitativne cilje za razvoj socialnih sistemov na splošno, zlasti pa socialnih storitev. FI je sprejela reformo svojega sistema dolgotrajne oskrbe, ki povečuje vlogo rehabilitacijskih centrov in daje očitno prednost oskrbi na domu pred oskrbo v nastanitveni ustanovi. V številnih državah članicah je slabo razvito formalno zagotavljanje dolgotrajne oskrbe glavna ovira za zaposlitev žensk, rast in zaščito pred odvisnostjo od tuje pomoči v starosti.

Povečano prizadevanje za omejitev ali zmanjšanje revščine v odrasli dobi zajema večje obnove sistemov socialne pomoči. Številne države članice uvajajo ali krepijo aktivacijske ukrepe kot del svojih politik za boljšo obravnavo revščine v odrasli dobi (glej oddelek o udeležbi na trgu dela). Reforme sistema socialne pomoči se načrtujejo ali se izvajajo v številnih državah članicah (LT, CY, DK, EL, HR, IT, PL in RO). Leta 2012 je LT uvedla reformo o denarni socialni pomoči, da bi povečala delovne spodbude, okrepila povezave med socialno pomočjo, aktivacijskimi ukrepi in boljšo ciljno usmerjenostjo ter izboljšala sodelovanje med lokalnimi uradi za zaposlovanje in lokalnimi skupnostmi. IT izvaja reformo glavnega mehanizma za ugotavljanje upravičenosti do socialnih prejemkov. Namen te reforme je povečati boljše usmerjanje instrumenta in pravično razdelitev davčne oprostitve in socialnih prejemkov. IT je začela izvajati tudi pilotni projekt „nova socialna kartica“ – sistem minimalnega dohodka, ki bo pozneje povezan s politikami aktiviranja. Kot del reform sistema socialne pomoči CY načrtuje tudi uvedbo sistema zagotovljenega minimalnega dohodka (ki bo dejansko nadomestil obstoječo shemo socialne pomoči). EL načrtuje začetek pilotnega programa za uvedbo sistema minimalnega dohodka v državi. Nekatere države članice (BE, EE, ES, HU, MT, UK) so začele izvajati ukrepe za upravno poenostavitev. Ne glede na prizadevanja je treba na ravni držav članic še vedno veliko narediti, da se doseže prava kombinacija ustrezne dohodkovne podpore, vključujočih trgov dela in dostopa do storitev.

Države članice so uvedle posebne programe za vključevanje za ljudi, ki so v izrazito slabem položaju, in ljudi, ki živijo kot brezdomci ali so stanovanjsko izključeni. Številne države članice so ponovno pregledale ali razvile svoje nacionalne strategije vključevanja Romov oziroma konkretne integrirane sklope ukrepov politike, zlasti z organiziranjem dialogov (AT, BE, BG, CZ, DK, EE, EL, ES, FI, FR, HU, IE, IT, LV, NL, RO, SE, SI, UK). Za učinkovito obravnavanje brezdomstva je LU sprožila celostno strategijo, ki ne inkriminira in je usmerjena v nastanitve, s katero se osredotoča na preprečevanje, zmanjševanje

dolgotrajnega brezdomstva, izboljšanje dostopa do nastanitve in kakovostne socialne storitve za brezdomce. Nekatere države članice (ES, FR, SK) so uvedle ukrepe za povečanje števila cenovno dostopnih socialnih in najemnih stanovanj za gospodinjstva z nizkimi dohodki ali ukrepe za boj proti segregaciji (HU). NL je v sektorju socialnih stanovanj uvedla z dohodki usklajeno povišanje najemnin, v BE pa so subvencije za najem ponujene tistim, ki so že dolgo na čakalni listi za socialno stanovanje.

3. STATISTIČNI PREGLED KLJUČNIH ZAPOSLOITVENIH IN SOCIALNIH KAZALNIKOV

V Sporočilu o okrepitvi socialne razsežnosti ekonomske in monetarne unije (EMU)²⁵ je Komisija predlagala statistični pregled ključnih zaposlitvenih in socialnih kazalnikov, ki se bodo uporabljali za osnutek skupnega poročila o zaposlovanju. Statistični pregled sestavlja pet glavnih kazalnikov: stopnja brezposelnosti (starostna skupina 15–74); delež NEET skupaj s stopnjo brezposelnosti mladih (starostna skupina 15–24); realni bruto razpoložljivi dohodek gospodinjstev; stopnja tveganja revščine (starostna skupina 15–64) in dohodkovna neenakost (razmerje kvintilnih razredov). Statistični pregled zagotavlja večjo preglednost in olajša opredelitev glavnih trendov na področju zaposlovanja in sociale²⁶, ki lahko vplivajo na dobro delovanje EMU in lahko zahtevajo bolj natančno spremljanje v okviru evropskega semestra²⁷. Evropski svet iz oktobra 2013 je sklenil, da bilo treba nadaljevati z uporabo statističnega pregleda zaposlitvenih in socialnih kazalnikov v okviru skupnega poročila o zaposlovanju ter zaposlitvenih in socialnih kazalnikov na podlagi tega, kar je predlagala Komisija, in po ustrezni obravnavi v zadevnih odborih, da bi Svet decembra sprejel odločitev, s ciljem, bi bili novi instrumenti na voljo že za evropski semester 2014.²⁸

V primeru gospodarskega šoka obstaja tveganje težav na področju zaposlovanja in sociale, ki bi nastale v monetarni uniji, če se ne bi našli učinkoviti politični odgovori, kar bi prevedlo do vztrajnih razlik in poslabšanja gospodarskih temeljev Evropske unije kot celote. Glavni kanali, prek katerih resne težave vplivajo na druge države članice, so mednarodna trgovina, erozija človeškega kapitala, kar vse vpliva na poslabšanje dolgoročnih mednarodnih razmer konkurenčnosti. Zato je v interesu vseh držav članic zagotoviti, da se izzivi na področju zaposlovanja in sociale obravnavajo pravočasno in učinkovito²⁹.

²⁵ COM(2013) 690.

²⁶ Statistični pregled, kakršen je vključen v ta osnutek skupnega poročila o zaposlovanju, se lahko posodobi decembra 2013, ko bo na voljo novi val letnih podatkov s področja sociale.

²⁷ Kot del osnutka skupnega poročila o zaposlovanju, ki temelji na členu 148 PDEU in hkrati vpliva na proces evropskega semestra, statistični pregled zajema vse države članice EU, pri čemer so primerjave opravljene na podlagi povprečja EU. V nekaterih primerih bi lahko bila pomembna statistična odstopanja od povprečja EO. Kot je navedeno v načrtu Komisije za poglobljeno in pravo ekonomsko in monetarno unijo, bi bilo treba v okviru upravljanja EMU okrepiti koordinacijo in nadzor politik zaposlovanja in socialnih politik ter spodbujati konvergenco na teh področjih.

²⁸ Sklepi Evropskega sveta, 24.–25. oktober 2013.

²⁹ Za podroben pregled čezmejnih učinkov prelivanja sprememb na področju zaposlovanja in sociale glej: Zaposlovanje in socialne razmere v EU: Četrtni pregled, september 2013, je na voljo na: <http://ec.europa.eu/social/main.jsp?langId=en&catId=89&newsId=1974&furtherNews=yes>

Analiza v tem oddelku temelji na petih glavnih kazalnikih, uvedenih v zgoraj navedenem sporočilu³⁰. Branje statističnega pregleda ne sme biti mehansko, ampak mora podrobnejša razlaga podatkov temeljiti na obstoječih orodjih (prikaz uspešnosti zaposlovanja, prikaz uspešnosti socialne zaščite, skupni ocenjevalni okvir in dogovorjeni nabori podatkov, na primer evropska raziskava o delovni sili in statistični podatki EU o dohodkih in življenjskih pogojih).³¹

Razlike, ki so poudarjene v tem novem statističnem pregledu, in načini za obravnavo negativnih trendov in zaskrbljujočih ravni težav na področju zaposlovanja in sociale, bodo dodatno analizirani v okviru evropskega semestra 2014 prek celo bolj natančne uporabe dodatnih kazalnikov, tudi v okviru večstranskega spremljanja, in med pripravo priporočil za posamezne države.

To, kar sledi v naslednjih pododdelkih, je pregled nedavnih različnih socialno-ekonomskih trendov v Evropski uniji, v katerem so opredeljene najpomembnejše spremembe v posameznih državah glede na vsakega od petih kazalnikov. Poleg tega v Prilogo vključene razpredelnice dajejo pregled stanja glede na posamezni kazalnik v vseh državah članicah EU kot tudi pregled ključnih izzivov na področju zaposlovanja, kakor so opredeljeni v prikazu uspešnosti zaposlovanja, in socialnih trendov, ki jih je treba spremljati s pomočjo prikaza uspešnosti socialne zaščite.

Potencialno zaskrbljujoče ključne spremembe in ravni na področju zaposlovanja in sociale, ki vodijo do razlik po EU ter zahtevajo dodatno analizo in po potrebi močnejše politično ukrepanje, se lahko ugotovijo na podlagi treh vidikov:

- sprememba kazalnika v določenem letu v primerjavi s prejšnjimi obdobji (historični trend) za vsako državo članico;
- odstopanje od povprečnih stopenj za EU in za euroobmočje v istem letu (kar zagotovi trenutni posnetek obstoječih razlik na področju zaposlovanja in sociale);
- sprememba kazalnika med dvema zaporednima letoma v vsaki posamezni državi članici glede na spremembe na ravni EU in na ravni euroobmočja (kar nakazuje dinamiko socialno-ekonomske konvergence/divergence).

3.1. Stopnja brezposelnosti – spremembe in raven

Razlika, ki je nastala med stopnjami brezposelnosti za „sever in osrednji del“ ter „jug in obrobje“ euroobmočja³², se je od leta 2008 povečevala z zaskrbljujočo hitrostjo in zdaj dosega 10,2 odstotne točke, v primerjavi z 1,7 odstotne točke razlike med državami na severu in državami na obrobju, ki niso države euroobmočja. V sredini prejšnjega desetletja je

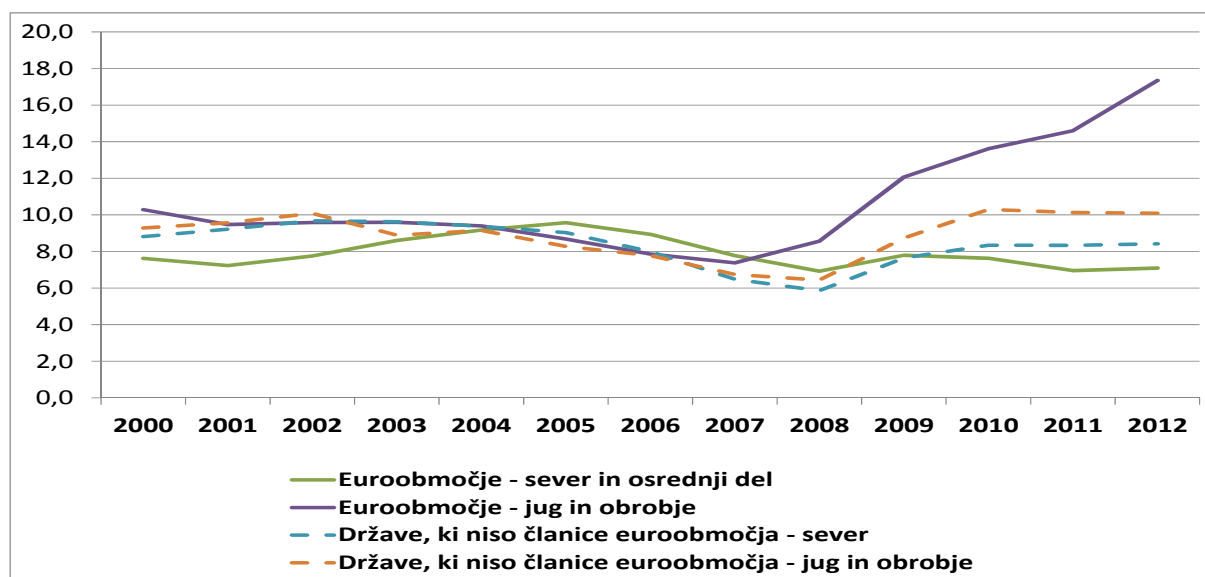
³⁰ Komisija je odprta za možno izpopolnjevanje statističnega pregleda v prihodnjih izdajah, in sicer na podlagi tekočih tehničnih razprav v odboru za zaposlovanje in odboru za socialno zaščito ter odzivov Evropskega parlamenta, socialnih partnerjev in drugih deležnikov.

³¹ COM(2013) 690, str. 6.

³² Opredelitev območij: sever in osrednji del euroobmočja: AT, BE, DE, FI, FR, LU, NL; jug in obrobje euroobmočja: EE, EL, ES, IE, IT, CY, MT, PT, SI, SK; države, ki niso članice euroobmočja – sever: CZ, DK, PL, SE, UK; države, ki niso članice euroobmočja – jug in obrobje: BG, HR, LV, LT, HU, RO.

monetarna unija posredno prispevala h konvergenci v stopnjah brezposelnosti med državami članicami, zlasti zaradi povečanja povpraševanja v povezavi z obsežnimi prilivi kapitala v „obrobne“ države po uvedbi eura. Vendar je finančna in gospodarska kriza povzročila razlike v stopnjah brezposelnosti v dosti večjem obsegu, deloma zaradi počasnega procesa razdolževanja in negotovosti okrog oživitve gospodarstva „obrobja“, kar je tudi privedlo do visokih cen zadolževanja v teh državah.

Slika I Stopnje brezposelnosti (starostna skupina 15–74) po skupinah držav članic euroobmočja (EO) in držav članic, ki niso članice EO, od leta 2000



Vir: Eurostat (raziskava o delovni sili), izračuni GD EMPL; tehtana povprečja

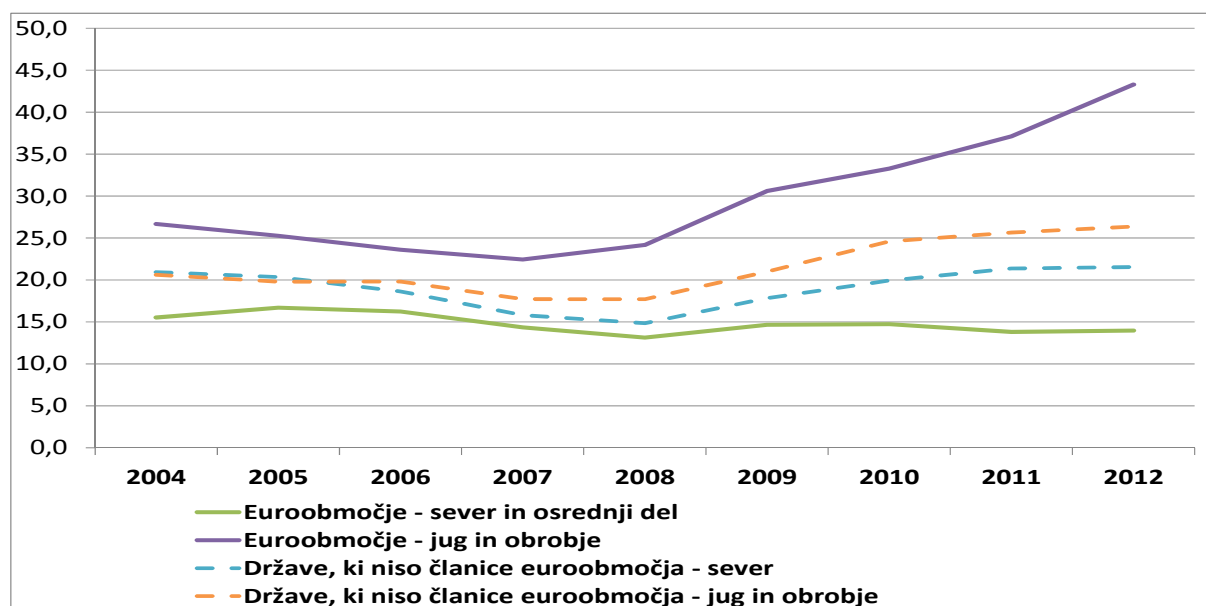
Iz podatkov v razpredelnici v Prilogi je razvidno, da je pet držav članic (HR, CY, EL, PT in ES), v katerih je stanje brezposelnosti najbolj zaskrbljujoče. V teh državah je stopnja brezposelnosti precej nad povprečjem EU in EO. Prav tako je do porasta brezposelnosti prišlo razmeroma hitro, če se ga primerja s historičnimi trendi in drugimi državami članicami (gre za opazovanje razlik). Izhajajoč iz različnih izhodišč, beležijo IT, NL in SI stopnje brezposelnosti, ki niso skrajne v smislu njihovih ravni, ampak so znatno porasle v zadnjih letih.

3.2. Stopnja brezposelnosti mladih in delež NEET (mladi, ki niso zaposleni in se ne izobražujejo ali usposablajo) – spremembe in raven

Na jugu in na obrobju euroobmočja se je od leta 2008 brezposelnost mladih znatno povečala in v letu 2012 dosegla več kot 40 %. V nasprotju s tem so stopnje na severu/v osrednjem delu euroobmočja ostale bolj ali manj stabilne, tako da je do leta 2012 razlika med obema

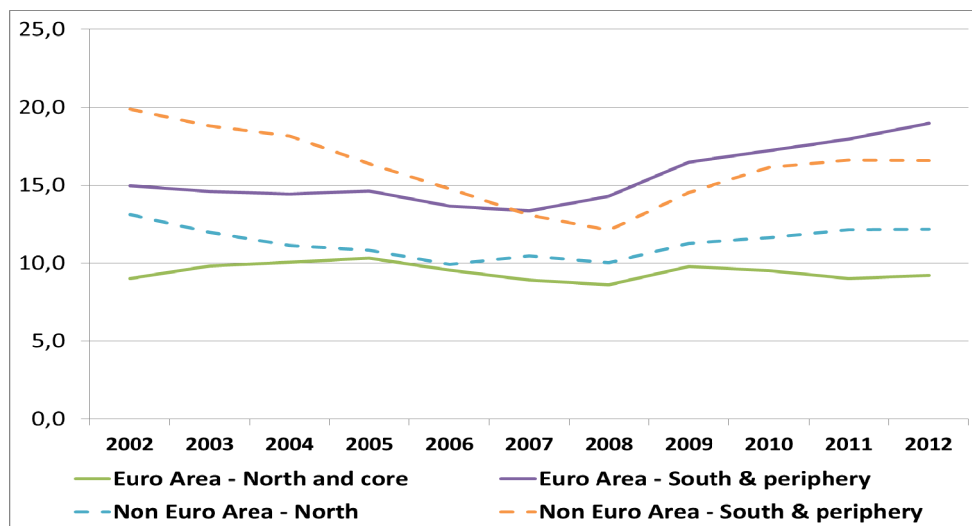
skupinama držav članic zrasla na več kot 25 odstotnih točk. Spremembe v preostalih državah članicah so tudi bile negativne, vendar manj kot na jugu/obrobju. Povprečni delež oseb, ki niso zaposlene in se ne izobražujejo ali usposabljujejo (deleži NEET), starih 15–24 let, je dosegel 19 % na jugu in na obrobju euroobmočja, na severu/v osrednjem delu pa 9,2 %, razlika med tema dvema skupinama držav pa še naprej narašča in sledi podobnemu vzorcu, kot ga imajo trendi brezposelnosti. Brezposelnost in neaktivnost mladih sta še posebej zaskrbljujoči glede na njune učinke stigmatizacije na prihodnjo zaposljivost in produktivnost zadevnih ljudi. Obstaja grožnja, da bodo sedanje razlike med stopnjami brezposelnosti mladih in deleži NEET dolgoročno pospešile nastanek še večjih razlik v socialno-ekonomskih temeljih monetarne unije in EU.

Slika IIa: Stopnje brezposelnosti mladih (starostna skupina 15–24) po skupinah držav članic euroobmočja (EO) in držav članic, ki niso članice EO, od leta 2007



Vir: Eurostat, statistike o izobraževanju in usposabljanju, izračuni GD EMPL; tehtana povprečja

Slika IIB: Deleži NEET (starostna skupina 15–24) po skupinah držav članic euroobmočja (EO) in držav članic, ki niso članice EO, od leta 2007



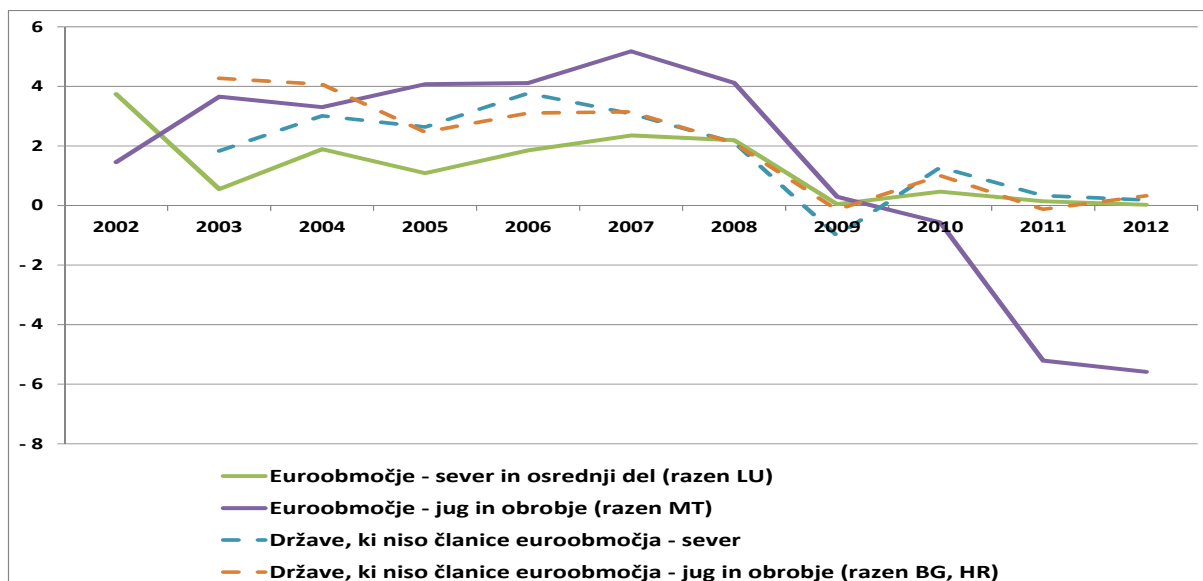
Vir: Eurostat, statistike o izobraževanju in usposabljanju, izračuni GD EMPL; tehtana povprečja

Če si ogledamo podatke iz statističnega pregleda (razpredelnice in priloga), postane razvidno, da je položaj mladih v mnogih državah članicah zaskrbljujoč. Kar zadeva brezposelnost mladih, so zaskrbljujoče ravni in trendi v CY, EL, ES, IT, PT in HR. V SI in v manjši meri v BE, so trendi in ne ravni tisti, ki zbujejo zaskrbljenost, medtem ko nasprotno velja za SK (visoka stopnja brezposelnosti mladih). Kar zadeva deleže NEET, so zaskrbljujoči tako raven kot trendi v EL in IT. V BG, IE in ES je raven tista, ki izstopa, medtem ko za CY, LU, HU, PT in SI izstopa nedavni trend.

3.3. Realne spremembe bruto razpoložljivega dohodka gospodinjstev

V letih krize so dohodki gospodinjstev (merjeni s stopnjo rasti realnega bruto razpoložljivega dohodka gospodinjstev) na severu in v osrednjem delu euroobmočja stalno naraščali, čeprav z zmanjšano hitrostjo (razen v letu 2010), medtem ko se v obrobni državah dohodek gospodinjstev v realnem smislu ni spreminjal ali pa se je zmanjšal po letu 2009. Dohodke gospodinjstev sta predvsem prizadela zmanjšanje trga dohodkov in postopna slabitev avtomatskih stabilizatorjev. Poleg tega je restriktivna fiskalna politika – skoncentrirana v južnih/obrobni državah euroobmočja – prizadela zaposlenost, spremembe v davčnih in socialnih sistemih ter zmanjšanje plač v javnem sektorju pa so privedli do znatnih znižanj ravni realnih dohodkov gospodinjstev, kar bi lahko pojasnilo povečanje razlik znotraj euroobmočja.

Slika III Realne spremembe bruto razpoložljivega dohodka gospodinjstev (GHDI) po skupinah držav članic EO in držav članic, ki niso članice EO, od leta 2002



Vir: Eurostat (nacionalni računi), izračuni GD EMPL, tehtana povprečja

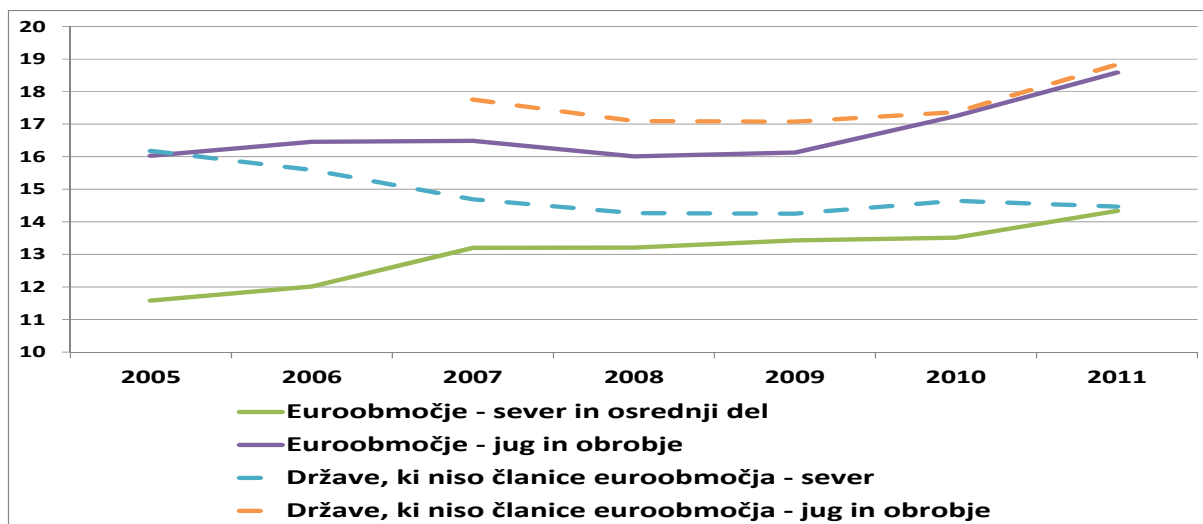
Med državami članicami je opaziti veliko razpršenost in naraščajoče razlike v razvoju realnega bruto razpoložljivega dohodka gospodinjstev. Če si ogledamo podatke za leto 2012, ugotovimo, da so kar v 11 državah članicah bruto razpoložljivi dohodki gospodinjstev utrpeli znatne negativne spremembe: EL je v medletni primerjavi izkusila zmanjšanje za skoraj 10 %, CY pa za več kot 8 %. Zmanjšanja v IT, HU, NL, PT, RO (podatki za leto 2011), v SI in ES nihajo med 3 % in 5 %, medtem ko sta DK in SK zabeležili upad za okrog 1–2%. Taka medletna zmanjšanja so presenetljiva zlasti zato, ker se je GHDI več desetletij realno, čeprav zmerno, povečeval po vsej v Evropi, in sicer zaradi gospodarske rasti ali kratkoročne avtomatske stabilizacije v primeru upada gospodarske rasti, pri čemer so bila medletna zmanjšanja prej izjema kot ne.

3.4 Stopnja tveganja revščine delovno sposobnega prebivalstva – spremembe in raven

Stopnje tveganja revščine (AROP) naraščajo v mnogih državah članicah. Od leta 2008 so se znatno zvišale na jugu in obrobju EU, tako v državah euroobmočja in državah, ki niso članice euroobmočja. Do tega povečanja je prišlo, ko so bile ravni tveganja revščine že visoke. Od leta 2009 so se stopnje AROP povečevale tudi v državah članicah na severu in v osrednjem delu euroobmočja, čeprav na veliko nižji ravni. Podaljšano obdobje negativne rasti BDP ali rasti BDP blizu ničelne stopnje, naraščajoča dolgotrajna brezposelnost in postopna slabitev avtomatskih stabilizatorjev zdaj vplivajo na tveganja revščine tudi v teh državah.

Slika IV: Stopnje tveganja revščine delovno sposobnega prebivalstva (15–64 let) po skupinah držav članic euroobmočja (EO) in držav članic, ki niso članice euroobmočja, od leta 2004³³

³³ Za stopnjo tveganja revščine je referenčno leto za dohodek koledarsko leto pred letom pregleda (tj. leto 2010), razen za UK (leto pregleda) in IE (12 mesecev pred pregledom). Enako velja za kazalnik neenakosti (razmerje kvintilnih razredov).



Vir: Eurostat, EU-SILC, izračuni GD EMPL; tehtana povprečja – referenčna leta za leto dohodka

Države članice, ki so v letih 2010 in 2011 izkusile trende povečanja stopenj tveganja revščine, vključujejo BG, EE, ES, FR, IT, HU, RO in SK. EL, LV in LT imajo zelo visoke ravni ljudi, ki jih ogroža revščina, v primerjavi s povprečjem EMU, brez opaznih trendov v smeri povečanja v tem časovnem obdobju. Zlasti so zaskrbljujoče spremembe v ES in RO, saj obe izkazujeta visoke ravni revščine in trend znatnega povečanja revščine v kratkem časovnem obdobju.

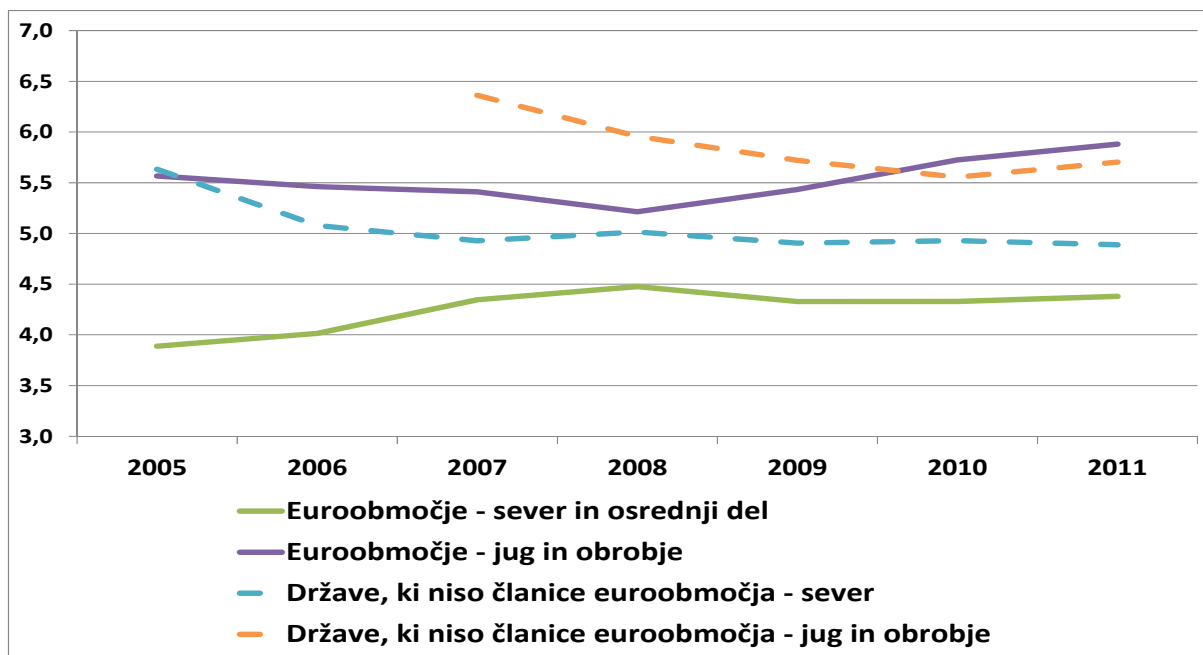
3.5. Neenakosti (razmerje kvintilnih razredov) – spremembe in raven³⁴

Dohodkovna neenakost se v državah članicah in med njimi povečuje, zlasti na jugu in obrobju EU. To so tudi države članice, ki so doživele največje povečanje brezposelnosti. V številnih državah je kriza poglobila dolgoročne trende polarizacije plač in razdrobljenosti trga dela, ki so skupaj z znižanjem ravni prerazporeditev, ki jih zagotavljajo sistemi davkov in dajatev, prispevali k povečanju neenakosti. Visoke stopnje brezposelnosti (največja povečanja so pri nižje kvalificiranih delovnih mestih) in v nekaterih primerih učinek konsolidacije javnih financ³⁵, kar zadeva prerazporeditev, pojasnijo tudi občutno povečanje neenakosti, opaženo v državah, ki jih je najbolj prizadela kriza zaposlovanja.

Slika V Neenakost (razmerje kvintilnih razredov) po skupinah držav članic EO in držav članic, ki niso članice EO, od leta 2005

³⁴ Razmerje med dohodki 20 % prebivalstva z najvišjimi dohodki in dohodki 20 % prebivalstva z najnižjimi dohodki.

³⁵ Glej delovni dokument EUROMOD 2/13.



Vir: Eurostat, EU-SILC, izračuni GD EMPL; tehtana povprečja – referenčna leta za leto dohodka

Obstajajo velika razpršenost in vedno večje razlike, kar zadeva neenakost (razmerje kvartilnih razredov), med državami članicami. Če si ogledamo podatke za leto 2011, ugotovimo, da podatki za BG izstopajo glede tega za vse tri razsežnosti: medletne spremembe, razkorak glede na povprečje EMU in spremembe med dvema zaporednima letoma v državi članici glede na spremembe na ravni EU/EO. EE, EL, IT in HU izstopajo glede letnih sprememb (poslabšanje razmerja neenakosti za med 0,3 in 0,5 točke), medtem ko RO, LV in ES izstopajo, kar zadeva razlike v zvezi s povprečjem EO (povečanje razmerja enakosti za 1,2 točke ali več).

Priloga 1: Statistični pregled zaposlitvenih in socialnih kazalnikov, s povprečji EU in euroobmočja kot referenčnimi točkami

	Stopnja brezposelnosti (%)			Brezposelnost mladih						Realna rast bruto razpoložljivega dohodka gospodinjstev		Stopnja tveganja revščine			Neenakosti – razmerje kvartilnih razredov		
	Medletna sprememba (S1/2012-S1/2013)	Odstopanje od povprečja EU	Medletna sprememba za DČ v prim. z medletno sprem. za EU	Medletna sprememba (S1/2012-S1/2013)	Odstopanje od povprečja EU	Medletna sprememba za DČ v prim. z medletno sprem. za EU	Medletna sprememba (2011–2012)	Odstopanje od povprečja EU	Medletna sprememba za DČ v prim. z medletno sprem. za EU	Medletna sprememba (2011–2012)	Medletna sprememba za DČ v prim. z medletno sprem. za EU	Medletna sprememba (2010–2011)	Odstopanje od povprečja EU	Medletna sprememba za DČ v prim. z medletno sprem. za EU	Medletna sprememba (2010–2011)	Odstopanje od povprečja EU	Medletna sprememba za DČ v primerjavi z medletno sprem. za EU
EU-27	0,6	0,0	0,0	0,6	0,0	0,0	0,3	0,0	0,0	-0,9	0,0	0,8	0,0	0,0	0,0	0,0	0,0
EO-17	0,9	1,2	0,4	1,4	0,6	0,7	0,6	0,0	0,3	-1,7	-0,7	1,0	0,2	0,2	0,1	0,0	0,1
BE	1,0	-2,5	0,4	3,3	0,0	2,6	0,5	-0,9	0,2	-0,4	0,5	0,8	-3,1	0,0	0,0	-1,1	0,0
BG	0,8	2,0	0,2	-0,1	5,1	-0,8	-0,3	8,3	-0,6	:	:	2,2	2,2	1,4	0,6	1,5	0,6
CZ	0,3	-3,8	-0,4	-0,6	-4,4	-1,3	0,6	-4,3	0,3	0,3	1,2	1,0	-6,9	0,2	0,0	-1,5	0,0
DK	-0,8	-4,0	-1,4	-2,3	-10,9	-3,0	0,3	-6,6	0,0	-0,9	0,0	0,2	-2,9	-0,6	0,0	-0,6	0,0
DE	-0,2	-5,6	-0,8	-0,3	-15,5	-0,9	0,2	-5,5	-0,1	0,7	1,6	0,8	0,4	0,0	0,0	-0,5	0,0
EE	-1,7	-2,2	-2,3	-4,0	-5,3	-4,7	0,7	-0,7	0,4	2,4	3,3	2,4	2,0	1,6	0,3	0,3	0,3
IE	-1,2	2,9	-1,8	-3,2	4,9	-3,8	-0,1	5,5	-0,4	5,7	6,7	0,5	-0,9	-0,3	-0,1	-0,4	-0,1
EL	4,1	16,1	3,5	6,1	36,1	5,5	2,9	7,1	2,6	-9,6	-8,7	1,0	4,0	0,2	0,4	1,0	0,4
ES	2,2	15,5	1,6	3,9	32,2	3,3	0,3	5,6	0,0	-5,2	-4,2	1,5	4,5	0,7	-0,1	2,1	-0,1
FR	0,8	-0,1	0,2	2,1	2,4	1,4	0,2	-1,0	-0,1	-0,3	0,6	1,1	-2,5	0,3	0,1	-0,4	0,1
HR	1,9	6,1	1,3	12,2	28,1	11,5	1	3,5	0,7	:	:	0,7	3,1	-0,1	-0,2	0,4	-0,2
IT	1,7	1,1	1,1	4,5	15,6	3,8	1,3	7,9	1,0	-4,5	-3,6	1,6	2,5	0,8	0,4	0,6	0,4
CY	4,3	4,3	3,7	11,2	13,8	10,5	1,4	2,8	1,1	-8,0	-7,0	-0,4	-4,5	-1,2	-0,2	-0,7	-0,2
LV	-3,6	1,1	-4,2	-8,2	-2,2	-8,9	-1,1	1,7	-1,4	4,9	5,8	-0,3	4,2	-1,1	-0,3	1,6	-0,3
LT	-1,5	1,4	-2,1	-5,5	-0,6	-6,1	-0,4	-2,1	-0,7	:	:	-1,6	4,2	-2,4	-1,5	0,8	-1,5
LU	0,6	-5,3	0,0	0,2	-4,7	-0,4	1,2	-7,3	0,9	:	:	-0,8	-2,9	-1,6	-0,1	-1,0	-0,1
HU	-0,4	-0,3	-1,0	0,5	4,9	-0,1	1,4	1,5	1,1	-3,0	-2,0	1,7	-2,4	0,9	0,5	-1,1	0,5
MT	0,1	-4,4	-0,5	-0,5	-9,5	-1,2	0,5	-2,1	0,2	:	:	0,2	-2,9	-0,6	-0,2	-0,9	-0,2
NL	1,4	-4,5	0,8	1,4	-12,7	0,7	0,5	-8,9	0,2	-3,1	-2,2	0,4	-5,5	-0,4	0,1	-1,2	0,1
AT	0,6	-6,1	0,0	0,0	-14,6	-0,6	-0,4	-6,7	-0,7	1,4	2,3	0,3	-5,0	-0,5	0,1	-1,2	0,1
PL	0,6	-0,4	0,0	1,1	3,8	0,4	0,2	-1,4	-0,1	0,4	1,4	0,2	1,1	-0,6	0,0	0,0	0,0
PT	2,1	6,4	1,5	3,6	16,6	3,0	1,4	0,9	1,1	-3,0	-2,1	0,5	0,2	-0,3	0,1	0,7	0,1
RO	0,1	-3,7	-0,5	-0,3	-0,1	-0,9	-0,6	3,6	-0,9	-4,3*	-4,2*	1,8	5,0	1,0	0,2	1,2	0,2
SI	2,3	-0,3	1,7	5,3	0,1	4,6	2,2	-3,9	1,9	-3,8	-2,9	0,7	-4,3	-0,1	0,1	-1,5	0,1
SK	0,4	3,3	-0,2	0,4	10,5	-0,3	0	0,6	-0,3	-2,3	-1,4	1,2	-3,6	0,4	0,0	-1,2	0,0
FI	0,4	-2,8	-0,2	1,1	-3,3	0,4	0,2	-4,6	-0,1	0,3	1,2	0,5	-3,2	-0,3	0,1	-1,3	0,1

SE	0,3	-2,9	-0,4	1,1	0,8	0,4	0,3	-5,4	0,0	2,9	3,9	0,6	-3,5	-0,2	0,1	-1,4	0,1
UK	-0,3	-3,2	-0,9	-0,6	-2,5	-1,3	-0,3	0,8	-0,6	2,2	3,1	-0,8	-1,9	-1,6	-0,1	0,3	-0,1

* Zadnji podatki za Romunijo za realno rast GHDl, na voljo za leti 2010 in 2011

	Stopnja brezposelnosti (%)			Brezposelnost mladih						Realna rast bruto razpoložljivega dohodka gospodinjstev		Stopnja tveganja revščine			Neenakosti – razmerje kvintilnih razredov		
				Stopnja brezposelnosti mladih			Deleži NEET										
	Medletna sprememba (S1/2012-S1/2013)	Odstopanje od povprečja EO	Medletna sprememba za DČ v prim. z medletno sprem. za EO	Medletna sprememba (S1/2012-S1/2013)	Odstopanje od povprečja EO	Medletna sprememba za DČ v prim. z medletno sprem. za EO	Medletna sprememba (2011-2012)	Odstopanje od povprečja EO	Medletna sprememba za DČ v prim. z medletno sprem. za EO	Medletna sprememba (2011-2012)	Medletna sprememba za DČ v prim. z medletno sprem. za EO	Medletna sprememba (2010-2011)	Odstopanje od povprečja EO	Medletna sprememba za DČ v prim. z medletno sprem. za EO	Medletna sprememba (2010-2011)	Odstopanje od povprečja EO	Medletna sprememba za DČ v prim. z medletno sprem. za EO
EU-27	0,6	-1,2	-0,4	0,6	-0,6	-0,7	0,3	0	-0,3	-0,9	0,7	0,8	-0,2	-0,2	0,0	0,0	-0,1
EO-17	0,9	0,0	0,0	1,4	0,0	0,0	0,6	0	0	-1,7	0,0	1,0	0,0	0,0	0,1	0,0	0,0
BE	1,0	-3,7	0,0	3,3	-0,7	1,9	0,5	-0,9	-0,1	-0,4	1,3	0,8	-3,3	-0,2	0,0	-1,1	-0,1
BG	0,8	0,9	-0,1	-0,1	4,5	-1,5	-0,3	8,3	-0,9	:	:	2,2	2,0	1,2	0,6	1,5	0,5
CZ	0,3	-5,0	-0,7	-0,6	-5,0	-2,0	0,6	-4,3	0	0,3	2,0	1,0	-7,1	0,0	0,0	-1,5	-0,1
DK	-0,8	-5,1	-1,7	-2,3	-11,6	-3,7	0,3	-6,6	-0,3	-0,9	0,7	0,2	-3,1	-0,8	0,0	-0,6	-0,1
DE	-0,2	-6,7	-1,1	-0,3	-16,2	-1,7	0,2	-5,5	-0,4	0,7	2,3	0,8	0,2	-0,2	0,0	-0,5	-0,1
EE	-1,7	-3,4	-2,6	-4,0	-5,9	-5,4	0,7	-0,7	0,1	2,4	4,0	2,4	1,8	1,4	0,3	0,3	0,2
IE	-1,2	1,7	-2,2	-3,2	4,2	-4,5	-0,1	5,5	-0,7	5,7	7,4	0,5	-1,1	-0,5	-0,1	-0,4	-0,2
EL	4,1	15,0	3,2	6,1	35,4	4,7	2,9	7,1	2,3	-9,6	-7,9	1,0	3,8	0,0	0,4	1,0	0,3
ES	2,2	14,4	1,2	3,9	31,6	2,6	0,3	5,6	-0,3	-5,2	-3,5	1,5	4,3	0,5	-0,1	1,8	-0,2
FR	0,8	-1,3	-0,2	2,1	1,8	0,7	0,2	-1	-0,4	-0,3	1,3	1,1	-2,7	0,1	0,1	-0,4	0,0
HR	1,9	4,9	0,9	12,2	27,5	10,8	1	3,5	0,4	:	:	0,7	2,9	-0,3	-0,2	0,4	-0,3
IT	1,7	-0,1	0,8	4,5	14,9	3,1	1,3	7,9	0,7	-4,5	-2,8	1,6	2,3	0,6	0,4	0,6	0,3
CY	4,3	3,2	3,4	11,2	13,1	9,8	1,4	2,8	0,8	-8,0	-6,3	-0,4	-4,7	-1,4	-0,2	-0,7	-0,3
LV	-3,6	-0,1	-4,5	-8,2	-2,8	-9,6	-1,1	1,7	-1,7	4,9	6,6	-0,3	4,0	-1,3	-0,3	1,6	-0,4
LT	-1,5	0,2	-2,5	-5,5	-1,3	-6,8	-0,4	-2,1	-1	:	:	-1,6	4,0	-2,6	-1,5	0,8	-1,6
LU	0,6	-6,5	-0,4	0,2	-5,4	-1,2	1,2	-7,3	0,6	:	:	-0,8	-3,1	-1,8	-0,1	-1,0	-0,2
HU	-0,4	-1,4	-1,4	0,5	4,3	-0,9	1,4	1,5	0,8	-3,0	-1,3	1,7	-2,6	0,7	0,5	-1,1	0,4
MT	0,1	-5,6	-0,9	-0,5	-10,1	-1,9	0,5	-2,1	-0,1	:	:	0,2	-3,1	-0,8	-0,2	-0,9	-0,3
NL	1,4	-5,6	0,4	1,4	-13,3	0,0	0,5	-8,9	-0,1	-3,1	-1,4	0,4	-5,7	-0,6	0,1	-1,2	0,0
AT	0,6	-7,3	-0,4	0,0	-15,2	-1,4	-0,4	-6,7	-1	1,4	3,1	0,3	-5,2	-0,7	0,1	-1,2	0,0
PL	0,6	-1,5	-0,3	1,1	3,2	-0,3	0,2	-1,4	-0,4	0,4	2,1	0,2	0,9	-0,8	0,0	0,0	-0,1
PT	2,1	5,3	1,2	3,6	16,0	2,3	1,4	0,9	0,8	-3,0	-1,3	0,5	0,0	-0,5	0,1	0,7	0,0
RO	0,1	-4,8	-0,9	-0,3	-0,8	-1,6	-0,6	3,6	-1,2	-4,3*	-4,0*	1,8	4,8	0,8	0,2	1,2	0,1
SI	2,3	-1,5	1,4	5,3	-0,5	3,9	2,2	-3,9	1,6	-3,8	-2,2	0,7	-4,5	-0,3	0,1	-1,5	0,0
SK	0,4	2,1	-0,6	0,4	9,9	-1,0	0	0,6	-0,6	-2,3	-0,6	1,2	-3,8	0,2	0,0	-1,2	-0,1
FI	0,4	-4,0	-0,5	1,1	-3,9	-0,3	0,2	-4,6	-0,4	0,3	2,0	0,5	-3,4	-0,5	0,1	-1,3	0,0
SE	0,3	-4,0	-0,7	1,1	0,1	-0,3	0,3	-5,4	-0,3	2,9	4,6	0,6	-3,7	-0,4	0,1	-1,4	0,0

UK	-0,3	-4,3	-1,3	-0,6	-3,1	-2,0	-0,3	0,8	-0,9	2,2	3,9	-0,8	-2,1	-1,8	-0,1	0,3	-0,2
----	------	------	------	------	------	------	------	-----	------	-----	-----	------	------	------	------	-----	------

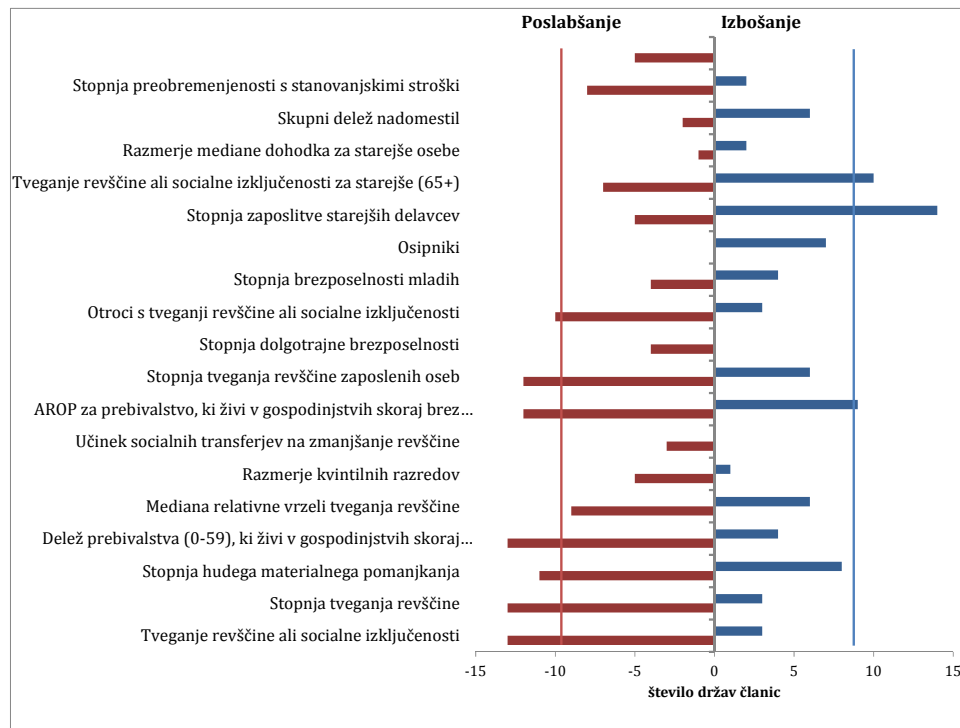
* Zadnji podatki za RO za realno rast GHDI, na voljo za leti 2010 in 2011

Priloga 2: Pregled ključnih zaposlitvenih izzivov in posebno dobrih rezultatov na trgu dela, po podatkih iz prikaza uspešnosti zaposlovanja (C= izziv (challenge); G=dober rezultat na trgu dela (good labour market outcome) – sprejet junija 2013³⁶.

³⁶ <http://register.consilium.europa.eu/pdf/en/13/st10/st10373-re01.en13.pdf>

Država	Udeležba na trgu dela	Delovanje trga dela, zmanjšanje razdrobljenosti	Aktivne politike zaposlovanja	Socialna varnost	Ravnotežje med delom in družinski m življenjem	Ustvarjanje delovnih mest	Enakost spolov	Ponudba spretnosti ter produktivnost, vseživljenjsko učenje	Sistemi izobraževanja in usposabljanja	Mehanizmi določanja plač in gibanje stroškov dela
BE	C	C	C	C/G				C	C	C
BG	C		C	C	C	C		C	C/G	C
CZ	C/G		C	C	C		C	C	C/G	
DK	C/G		G	C/G	G			G	C	
DE	G		C	C	C	G			C	
EE	C/G		C	C/G	C	G	C/G	C	C	
IE	C		C	C	C	C	G		G	G
EL	C	C	C	C	C	C		C	C	G
ES	C	C	C	C	C	C	G	C/G	C/G	G
FR	C/G	C	C	C/G		C		C/G		
IT	C/G	C	C	C	C	C	C/G	C/G	C/G	C
CY	C/G	C		C/G	C		C	C/G	C/G	
LV	C		C	C	C			C	C	G
LT	C	C	C	C	C		G	C	C	
LU	C/G		C	G		G		C	C/G	C
HU	C/G		C		C	C		C/G	C	
MT	C/G	G	C/G		C	G	C	C/G	C	
NL	C/G	C		C/G	C		G			
AT	C/G	G	G		C	C	C	C	C	
PL	C	C			C		C/G	C	C/G	
PT	C/G	C	C	G	G	C	G		C/G	C/G
RO	C		C	C/G	C		C	C	C	
SI	C	C	C	C	G	C	G	C	G	C
SK	C		C	C/G	C	C	C	C	C/G	
FI	C/G		C				C	G	G	C
SE	C/G		G	C/G	G			G		
UK	C/G				C		C		C/G	
HR	C		C		C		C	C	C/G	

Priloga 3: Kratak pregled „socialnih trendov, ki jih je treba spremljati“, kakor so opredeljeni v prikazu uspešnosti socialne zaščite³⁷ – sprejet januarja 2013.



2010-2011	DČ z občutnim poslabšanjem	DČ z znatnimi izboljšanjem
Tveganje revščine ali soc. izključenosti	CZ, EE, IE, EL, ES, IT, LV, HU, MT, NL, SI, FI, SE	PL, PT, RO
Stopnja tveganja revščine	BE, BG, CZ, EE, EL, ES, IT, HU, NL, RO, SI, SK, SE	UK, LV, LU
Stopnja hudega materialnega pomanjkanja	DE, IE, EL, IT, CY, LV, LU, HU, MT, NL, FI	BE, BG, ES, LT, PL, PT, RO, SK
Delež prebivalstva (0-59), ki živi v gospodinjstvih skoraj brez prihodkov	BE, BG, DK, EE, IE, EL, ES, LT, LU, NL, SI, FI, SE	UK, RO, PT, PL
Mediana relativne vrzeli tveganja revščine	EE, IE, EL, IT, CY, LV, HU, AT, RO	CZ, FR, LT, LU, SK, SE
Razmerje kvintilnih razredov	BG, EE, EL, IT, HU	LT
Učinek socialnih transferjev na zmanjšanje revščine	BG, EE, SK	-
AROP za prebivalstvo, ki živi v gospodinjstvih skoraj brez prihodkov	BE, DE, EE, EL, ES, IT, HU, NL, RO, SI, SK, SE	DK, IE, CY, LV, LU, MT, PT, FI, UK
Stopnja tveganja revščine zaposlenih oseb	CZ, DE, EE, FR, IT, HU, NL, PT, RO, SI, SK, UK	BE, EL, ES, LV, LT, LU
Stopnja dolgotrajne brezposelnosti	BG, IE, EL, ES	-
Otroci s tveganji revščine ali socialne izključenosti	BG, CZ, ES, IT, LV, NL, RO, SI, FI, SE	UK, PL, DE
Stopnja dolgotrajne brezposelnosti	PT, CY, ES, EL	BE, EE, LV, SE
Osipniki	-	BG, DK, ES, CY, LU, MT, PT
Stopnja zaposlitve starejših delavcev	SI, RO, PT, CY, EL	BE, CZ, DK, DE, EE, FR, IT, LV, IT, HU, MT, NL, PL, SE
Tveganje revščine ali socialne izključenosti za starejše (65+)	IE, EL, IT, LT, HU, SI, SE	BG, DK, EE, FR, CY, LV, LU, PT, RO, SK
Razmerje mediane dohodka za starejše osebe	LT	LV, PT
Skupni delež nadomestil	IE, LT	EL, ES, CY, LV, LU, PT
Stopnja preobremenjenosti s stanovanjskimi stroški	BE, BG, EE, IE, EL, PL, PT, SE	DK, RO
Lastno poročanje o nezadovoljenih potrebah po zdravstveni oskrbi	BE, EE, EL, HU, RO	-

Opomba: Socialni trendi, ki jih je treba spremljati v obdobju 2010-2011, za katere je bilo ugotovljeno poslabšanje v več kot tretjini držav članic, so označeni z rdečo v razpredelnici na desni.

³⁷ ec.europa.eu/social/BlobServlet?docId=9235&langId=en