

SL

SL

SL



EVROPSKA KOMISIJA

Bruselj, 16.12.2010
COM(2010) 758 konč.

**SPOROČILO KOMISIJE EVROPSKEMU PARLAMENTU, SVETU, EVROPSKEMU
EKONOMSKO-SOCIALNEMU ODBORU IN ODBORU REGIJ**

**Evropska platforma proti revščini in socialni izključenosti: evropski okvir za socialno in
teritorialno kohezijo**

SEC(2010) 1564 konč.

SPOROČILO KOMISIJE EVROPSKEMU PARLAMENTU, SVETU, EVROPSKEMU EKONOMSKO-SOCIALNEMU ODBORU IN ODBORU REGIJ

Evropska platforma proti revščini in socialni izključenosti: evropski okvir za socialno in teritorialno kohezijo

1. UVOD

Evropska komisija je postavila boj proti revščini v središče svoje gospodarske, zaposlovalne in socialne agende – **strategije Evropa 2020**. Voditelji držav in vlad so se dogovorili o cilju, ki pomeni velik preboj: skupnem cilju, da mora Evropska unija **v naslednjem desetletju iz revščine in socialne izključenosti pomagati vsaj 20 milijonom ljudi**. Temu bodo zdaj sledili dopolnilni nacionalni cilji vseh 27 držav članic.

Leta 2008 je v Uniji več kot 80 milijonov ljudi živel pod pragom revščine, kar je več kot prebivalstvo največje države članice ali 16,5 odstotkov celotnega prebivalstva. Med njimi je več kot polovica žensk in 20 milijonov otrok. Zaradi gospodarske krize se je položaj seveda še zaostрил.

Gospodarska kriza je prizadela zlasti najranljivejše v naši družbi. Položaj oseb z najmanjšimi dohodki se nenehno slabša, poleg tega se je povečalo tveganje njihove zadolženosti in plačilne nesposobnosti. Brezposelnost je najbolj narasla med mladimi, migranti in nizko usposobljenimi delavci, ki so pogosto odvisni od začasnih in slabo plačanih del, zaradi česar jim grozi poslabšanje življenjskih razmer. Natančneje to pomeni, da je brez zaposlitve eden od petih mladih na trgu dela; stopnja brezposelnosti med nedržavljeni EU je za 11 odstotkov višja kot med državljeni EU, med nizko usposobljenimi delavci pa je porast brezposelnosti kar za dvakrat višja kot pri visoko usposobljenih.

Tako imenovani „revni zaposleni“ so leta 2008 predstavljali 8 % delovno aktivnega prebivalstva, tveganje revščine med brezposelnimi pa je znatno naraslo, z 39 % na 44 % od leta 2005. Poleg tega 8 % Evropejcev trpi **hudo materialno pomanjkanje** in si ne more privoščiti osnovnih dobrin za dostojno življenje v Evropi, npr. telefona ali ustreznega ogrevanja. V najrevnejših državah ta stopnja znaša nad 30 %. Poleg tega več kot 9 % delovno sposobnega prebivalstva EU živi v gospodinjstvih, v katerih nihče ni zaposlen.

To je nesprejemljivo v Evropi 21. stoletja. Boj proti socialni izključenosti, spodbujanje družbene pravičnosti in temeljnih pravic so že dolgo glavni cilji Evropske unije, ki temelji na vrednotah, kot sta spoštovanje človekovega dostojanstva in solidarnost. Vendar morajo Evropska unija in njene države članice storiti več ter pomagati najbolj ranljivim državljanom z učinkovitejšimi ukrepi. Ključni kapital Unije so njeni ljudje. Naši obeti za uspešno Unijo so odvisni od tega, ali imajo Evropejci možnost, da si zase in svoje družine zagotovijo boljšo prihodnost. Rešitev v boju proti revščini bo v obnovi gospodarske rasti z več in boljšimi delovnimi mesti.

Komisija predlaga ustanovitev Evropske platforme proti revščini in socialni izključenosti kot ene od sedmih vodilnih pobud za dosego navedenega cilja. Cilj platforme je doseči skupno zavezo držav članic, institucij EU in ključnih zainteresiranih strani v boju proti revščini in socialni izključenosti. Ker bodo večino prihodnjega desetletja verjetno

zaznamovali okrnjeni javni proračuni, bo treba za krepitev zaupanja sprejeti učinkovitejše ukrepe in poiskati nove participativne načine za zmanjšanje revščine ob hkratnem razvijanju politik preprečevanja in spoprijemanju s potrebami, ko se pojavijo.

S platformo bo zato vzpostavljen dinamičen **okvir za ukrepanje**, da se zagotovita socialna in teritorialna kohezija, tako da bodo imeli od rasti in novih delovnih mest korist ljudje po vsej Evropski uniji in bodo posamezniki, ki se spopadajo z revščino in socialno izključenostjo, lahko dostojno živeli in se dejavno udeleževali v družbi.

Poleg Evropske platforme proti revščini in socialni izključenosti ter cilja zmanjšanja revščine so socialni cilji Evrope 2020 zajeti v cilju zaposlovanja (najmanj 75-odstotna zaposlenost žensk in moških v starosti med 20. in 64. letom) in cilju izobraževanja (zmanjšanje deleža tistih, ki predčasno opustijo šolanje, s 15 % na manj kot 10 %). Vodilne pobude, kot sta „Mladi in mobilnost“ in „Program za nova znanja in spretnosti in nova delovna mesta“, so namenjene prav tema ciljema. S tem so pomembno povezane tudi druge vodilne pobude, kot so „Evropski program za digitalne tehnologije“¹, „Unija inovacij“², „Celostna industrijska politika za dobo globalizacije“³ ter prihodnja vodilna pobuda o energetske učinkovitosti in nizkoogljični Evropi.

To sporočilo predstavlja, kako bodo različne politike prispevale k doseganju tega smelega cilja zmanjšanja revščine in povečanja vključenosti, opredeljuje številne povezane ukrepe za doseganje cilja zmanjšanja revščine ter pojasnjuje zasnovo in vsebino Platforme (gl. priloženi delovni dokument služb Komisije s podrobnejšim okvirnim seznamom načrtovanih ukrepov Komisije).

2. IZZIVI

2.1. Večdimenzionalnost revščine in izključenosti

Evropski svet je krovni cilj za zmanjšanje revščine in izključenosti opredelil na podlagi treh kazalnikov: stopnja tveganja revščine (po socialnih transferjih), indeks materialnega pomanjkanja in odstotek ljudi, ki živijo v gospodinjskih z zelo nizko intenzivnostjo dela⁴. Ta opredelitev je obenem izraz številnih dejavnikov revščine in/ali izključenosti, raznolikosti težav, s katerimi se srečujejo države članice, ter prednostnih nalog, ki si jih zato zastavijo. Večja skupina (skupaj 116 milijonov ljudi leta 2008) zajema večje skupno prebivalstvo kot tista, ki običajno velja za „revno“, saj vključuje teritorialno perspektivo in oblike izključenosti, ki niso nujno povezane z dohodkom. Teritorialna razsežnost je še zlasti pomembna, saj je koncentracija „najrevnejših“ pogosta v določenih regijah ali na celo še manjših območjih.

Kazalniki, na katerih temelji cilj EU za zmanjšanje revščine, so bili dogovorjeni in oblikovani z odprto metodo koordinacije za socialno zaščito in socialno vključenost (socialna OMK). V zadnjih desetih letih so države članice sodelovale in izmenjevale izkušnje iz delovanja in reformiranja svojih sistemov socialne zaščite. Določile so skupne cilje in se dogovorile o kazalnikih za usmeritev svojih politik na področju socialne vključenosti, reforme

¹ COM(2010) 245.

² COM(2010) 546.

³ COM(2010) 614.

⁴ Opredelitev teh kazalnikov in opis njihove stopnje v državah EU je v Prilogi.

pokojninskih sistemov ter zdravstvenega varstva in dolgoročne oskrbe. Socialna OMK je omogočila vzajemno učenje, spodbudila vključevanje zainteresiranih strani, poglobila razumevanje starih in novih socialnih tveganj ter v ospredje postavila izzive, ki zahtevajo nove pristope in rešitve.

Evropa 2020 bo temu delu dala nov zagon in pomembnost ter omogočila razvoj ustrezno prilagojenih politik ter ukrepov za boj proti revščini in socialni izključenosti. Čeprav je glavna odgovornost na tem področju v pristojnosti držav članic, **bo za doseg cilja zmanjšanja revščine v EU treba združiti vsa prizadevanja in instrumente na ravni EU in nacionalni ravni.**

2.2. Obravnava revščine v različnih življenjskih obdobjih

Nekatere skupine prebivalstva so še zlasti izpostavljene tveganju revščine. To velja zlasti za otroke, mlade, starše samohranilce, gospodinjstva z vzdrževanimi osebami, ljudi priseljenskega izvora, nekatere etnične manjšine (npr. Rome) ter invalidne osebe. Jasno je vidna tudi občutna razlika med spoloma, saj so ženske v splošnem bolj ogrožene kot moški.

V današnji Evropi **več kot 20 milijonom otrok grozi revščina**. Pri otrocih iz večjih družin se to tveganje poveča na 25 %, pri otrocih, ki živijo v enostarševskih družinah, pa presega 30 %. Te številke se v zadnjih letih kljub večji politični ozaveščenosti o tem problemu niso izboljšale. Revščina vedno pomeni manj priložnosti in neizkoriščene možnosti. Na kocki je naša prihodnost. Revščina ovira osebni razvoj, neugodno vpliva na zdravje otrok, doseženo stopnjo izobrazbe in splošno dobro počutje. Pri otrocih, ki odraščajo v revščini in izključenosti, je veliko večje tveganje, da postanejo marginalizirani v odraslosti, ujeti v začarani krog, ki se prenaša iz ene generacije v drugo. Za rešitev otrok iz revščine je potreben večrazsežnostni pristop, ki zajema naslednje vidike: zaposlovalne politike (podpora staršem pri iskanju zaposlitve); oblikovanje sistemov davčnih ugodnosti; zagotavljanje ključnih storitev, kot je kakovostno varstvo otrok; izobraževanje in varstvo otrokovih pravic, ki je z Lizbonsko pogodbo postalo izrecen cilj Unije. Izrednega pomena so tudi zagotavljanje enakih možnosti in družinske politike.

Revščina ogroža vsakega petega mladega v EU. Vedno več je mladih, ki se jim ne uspe vključiti v poklicno izobraževanje in usposabljanje ali visokošolsko izobraževanje ter imajo omejene možnosti pri iskanju zaposlitve. Vsak peti mladi do 25. leta starosti je brezposeln, kar pomeni veliko tveganje revščine. Obenem dejstvo, da vsak deseti zaposleni mladi živi v revščini, kaže, da je treba izboljšati tudi kakovost vključevanja mladih na trg dela.

Brezposelnost je glavni vzrok revščine za delovno sposobno prebivalstvo. Tveganje revščine je pri brezposelnih več kot petkrat večje kot pri zaposlenih (44 % proti 8 %). Revščina in izključenost s trga dela gresta z roko v roki, kar je še posebej vidno pri ženskah in mladih. Vendar lahko nizka plača, nizka usposobljenost in podzaposlenost vodijo v revščino kljub zaposlenosti. Od leta 2000 je zaradi porasta začasnega dela in dela s krajšim delovnim časom (vključno z neprostoovoljnimi delom s krajšim delovnim časom), včasih tudi v povezavi s stagnacijo plač, naraslo število posameznikov, ki jih je prizadela **revščina kljub zaposlenosti**. Revščina kljub zaposlenosti je povezana tudi s položajem celih družin, ki so odvisne zgolj od enega dohodka. Med temi so najbolj ogrožene enostarševske družine in družine z eno plačo. Pomanjkanje cenovno dostopnega otroškega varstva ovira njihovo udeležbo na trgu dela.

Večjemu tveganju revščine v primerjavi s celotnim prebivalstvom so izpostavljeni tudi **starejši** (19 %), v številnih državah pa starejše še zlasti ogroža materialno pomanjkanje. Zaradi razsežnosti demografskih izzivov, s katerimi se srečuje EU, se bo ta problem le še zaostрил. Do leta 2030 se bo število upokojencev v EU povečalo za več kot 25 milijonov, kar bo še povečalo pritisk na ustreznost in dolgoročno vzdržnost naših pokojninskih sistemov ter na sisteme javnega zdravstva in skrbstvene sisteme za starejše. Dolgoročno se bo tveganje revščine pri starejših povečalo tudi, če njihova zaposlitvena pot postane preveč razdrobljena.

2.3. Huda izključenost, nove oblike ogroženosti in posebne oblike prikrajšanosti

Brezdomstvo in izključenost s stanovanjskega trga sta skrajni obliki revščine in pomanjkanja, ki sta se poslabšali v zadnjih letih. Druga oblika hudega pomanjkanja je **energetska revščina**, ki lahko gospodinjstva prikrajša ne le za ogrevanje ali hlajenje, temveč tudi za vročo vodo, osvetljavo in druge osnovne potrebščine. **Finančna izključenost** zaradi nedostopnosti bančnih storitev in **velika zadolženost**, ki se je zaradi nedavne krize še povečala, sta dodatni oviri pri iskanju zaposlitve in vodita v trajno marginalizacijo in revščino.

V gospodarski krizi se je še jasneje pokazalo, da je **priseljenska populacija**, ki jo naraščajoča brezposelnost pogosto najprej prizadene, bolj izpostavljena socialnim tveganjem. V prvem četrtletju leta 2010 je stopnja brezposelnosti med nedržavljeni EU preseгла 21 %. Pri tej populaciji je izguba zaposlitve pogosto povezana s pomanjkljivim dostopom do socialne varnostne mreže. Nekateri **etnične manjšine**, med katerimi so **Romi** največja skupina (približno 10 do 12 milijonov v Evropi), različne oblike pomanjkanja nesorazmerno močno prizadenejo.

Invalidne osebe ali osebe s hudimi kroničnimi boleznimi se pogosto srečujejo z velikimi gospodarskimi in socialnimi težavami, ki večkrat prizadenejo celotno gospodinjstvo, od katerega so odvisne: približno 6,5 milijona ljudi, ki jim grozita revščina in izključenost, navaja katero od oblik invalidnosti.

3. EVROPSKA PLATFORMA PROTI REVŠČINI IN SOCIALNI IZKLJUČENOSTI

Boj proti revščini in socialni izključenosti mora temeljiti na rasti in zaposlenosti ter sodobni in učinkoviti socialni zaščiti. Poleg tega je treba inovativno ukrepanje na področju socialne zaščite združevati z najrazličnejšimi socialnimi politikami, vključno s ciljno usmerjenim izobraževanjem, socialnim varstvom ter stanovanjsko in zdravstveno politiko, politiko za usklajevanje poklicnega in zasebnega življenja ter družinsko politiko, vsa področja, na katerih so sistemi socialnega varstva doslej ukrepali z rezidualnimi programi.

Evropska platforma proti revščini in socialni izključenosti je prispevek EU k obravnavi teh izzivov znotraj strategije Evropa 2020. Komisija je opredelila naslednja področja delovanja:

- izvajanje ukrepov na celotnem spektru politik;
- večja in učinkovitejša izraba sredstev EU v podporo socialni vključenosti;
- spodbujanje socialnih inovacij na podlagi dejanskih podatkov;
- partnersko delo in izraba potenciala socialnega gospodarstva;

– izboljšano usklajevanje politik med državami članicami.

3.1. Izvajanje ukrepov proti revščini in socialni izključenosti na celotnem spektru politik

Številne razsežnosti revščine vključujejo pomanjkanje dohodka in ustreznih materialnih virov za dostojno življenje; nezadosten dostop do osnovnih storitev, kot so zdravstvo, stanovanja in izobraževanje; izključitev s trga dela in delo slabe kakovosti. Ti elementi so temeljni vzroki revščine ter razlog za socialno izključenost posameznikov in družin. Za reševanje teh problemov so potrebni pristopi, ki zajemajo vsa področja politik, zaradi česar je treba izziv boja proti revščini vključiti v razvoj vseh politik. Za to je potrebno boljše usklajevanje makro- in mikroekonomskih politik, pri čemer se poudarja ključna vloga številnih področij politik zunaj tradicionalne pristojnosti politike za socialno vključenost in socialno zaščito: bistvene bodo učinkovite sinergije z drugimi vodilnimi pobudami Evrope 2020.

Dostop do zaposlitve

Za tiste, ki so sposobni delati, je zaposlitev najzanesljivejši izhod iz revščine. To je v času gospodarske krize kočljivo sporočilo, vendar mora biti ob prehodu v obdobje gospodarske rasti glavni poudarek na zagotavljanju trajnostne rasti v povezavi z intenzivnim zaposlovanjem. Z doseženim ciljem 75-odstotne zaposlenosti žensk in moških v Uniji do leta 2020 bi odločilno prispevali k reševanju 20 milijonov Evropejcev iz revščine.

Program za nova znanja in spretnosti in nova delovna mesta določa poti za zaposlovanje večjega števila ljudi, pri čemer je poudarek na boljšem delovanju in manjši razdrobljenosti trgov dela, bolj usposobljeni delovni sili, boljši kakovosti dela in boljših delovnih razmerah ter spodbujanju odpiranja novih delovnih mest in povpraševanja po delu. Za zmanjšanje revščine so pomembni vsi štirje vidiki, še posebnega pomena pa so naslednji ključni ukrepi iz te platforme: doseganje novega zagona za prožno varnosti in iskanje novih metod za odpravo segmentacije trga dela ob hkratnem zagotavljanju sodobnih in vključujočih sistemov nadomestil in socialne varnosti; zagotavljanje pravih znanj, vključno z digitalnimi veščinami; spodbujanje zaposlovanja s selektivnim zmanjševanjem stroškov dela, pri katerih ne gre za stroške plač, zlasti pri nizko usposobljenih delavcih. Ta vodilna pobuda obravnava rast zaposlovanja s „socialnega vidika“ ter poudarja pomen upoštevanja tako kvantitativne kot kvalitativne razsežnosti zaposlovanja. Poudarja potrebo po tem, da je revnim treba zagotoviti znanja, ki jim bodo omogočila, da izkoristijo vsako povečanje zaposlitvenega potenciala, kot npr. pri „zelenih“ delovnih mestih, pri katerih gre za jasno sinergijo med ustvarjanjem delovnih mest in „zeleno“ rastjo.

Agende EU in nacionalne agende redno vsebujejo **aktivno vključevanje ljudi, ki so najbolj oddaljeni od trga dela**. Dogovorili smo se o sklopu *skupnih načel*⁵, da bi ljudem omogočili dostop do trga dela. Načela, ki opozarjajo na potrebo po celovitih strategijah, ki združujejo dobro zasnovane sisteme dohodkovne podpore, vključujoče trge dela in ustrezne socialne storitve. Ljudje, ki so najbolj oddaljeni od trga dela, potrebujejo tudi okrepljeno socialno podporo, ki se nadaljuje še po tem, ko se zaposlijo, da se prepreči ujetost med brezposelnostjo in neakovostno, nezanesljivo zaposlitvijo. Podatki kažejo, da ta podpora pogosto ni na voljo

⁵ Priporočilo Komisije o dejavnem vključevanju oseb, izključenih s trga dela (2008/867/ES), vključno s skupnimi načeli, potrjenimi s Sklepi Sveta o skupnih načelih dejavnega vključevanja za učinkovitejši boj proti revščini (17. december 2008).

ali je neustrezna. V več državah članicah znaten delež pomoči potrebnih nima dostopa do socialne podpore ali ne uveljavlja svojih pravic. Drugi so ujeti v odvisnost od nadomestil, ki pogosto ne zadoščajo za izhod iz revščine.

Komisija bo leta 2012 predstavila sporočilo s poglobljeno oceno izvajanja strategij dejavnega vključevanja na nacionalni ravni, vključno z učinkovitostjo sistemov minimalnega dohodka in možnostjo uporabe programov EU v podporo dejavnemu vključevanju.

Socialna zaščita in dostop do osnovnih storitev

V nedavni krizi so se sistemi socialne zaščite znašli pred zahtevno nalogo reševanja naraščajoče izključenosti z zmanjšanimi javnimi sredstvi. Kljub uspešnemu odgovoru socialne zaščite na najbolj pereče potrebe ima po izbruhu krize znaten delež ljudi z majhnimi dohodki omejen dostop do socialnih varnostnih mrež .

Zdaj je potrebna večja učinkovitost, ki jo je mogoče doseči z okrepitevijo in boljšim zagotavljanjem storitev, ob hkratni mobilizaciji večjega števila akterjev in instrumentov. Bistveno je tudi, da politike odgovorijo na dva temeljna izziva: **preprečevanje**, ki je najučinkovitejši in najbolj trajnostni način reševanja problema revščine in socialne izključenosti, ter **zgodnje ukrepanje**, da se prepreči, da bi ljudje, ki zdrsnejo v revščino, ostali ujeti v vedno težavnejšem in problematičnem socialno-ekonomskem položaju.

Ustreznost in dolgoročna vzdržnost **pokojninskih sistemov** je ključnega pomena za preprečevanje in reševanje problema revščine pri starejših. Vendar ima naglo staranje evropskega prebivalstva daljnosežne posledice za vse vrste pokojninskih sistemov, zaradi česar je bolj kot kdaj prej potreben načrt reform, pri čemer je treba doseči težavno ravnotežje med pravičnostjo, učinkovitostjo in trajnostjo. Ključ do ustreznih in vzdržnih pokojnin v prihodnosti je v „dejavnem staranju“, za katero pa je zlasti treba ustvariti razmere, ki starejšim delavcem omogočijo, da dlje ostanejo na trgu dela. Pri oblikovanju pokojninskih reform je treba upoštevati celovito zasnovo socialne zaščite. Glede na zdajšnje trende pri zagotavljanju pokojnin bodo ranljive skupine in ljudje s kratkimi ali prekinjenimi poklicnimi potmi verjetno postali vedno bolj odvisni od minimalnih pokojnin in določb o minimalnem dohodku za starejše.

Širitev **neenakosti na področju zdravja** v državah članicah poudarja tesno povezavo med neenakostmi na področju zdravja in revščino, kot to kažejo razlike v ravni zdravja različnih dohodkovnih skupin, omejitve dejavnosti zaradi bolezni in invalidnosti ter pričakovana življenjska doba ob rojstvu, pri kateri je razlika med najnižjo in najvišjo socialno-ekonomsko skupino do 10 let za moške in do 6 let za ženske. Bolezen, ki je pogosto posledica slabih življenjskih razmer, lahko pomembno prispeva k zdrs v revščino zaradi zmanjšanih zmožnosti za delo ter stroškov zdravljenja in oskrbe. Preprečevanje bolezni in zagotavljanje dostopa do učinkovitega, cenovno dostopnega zdravstvenega in socialnega varstva sta zato pomembna ukrepa v boju proti revščini. To je izziv za javno zdravstveno politiko in zdravstvene sisteme, pri katerih je zaradi naraščajočega povpraševanja v povezavi z velikim pritiskom na proračun **učinkovitost zdravstvenih sistemov** postala še pomembnejša. Izziv je izboljšati učinkovitost in ob tem zagotoviti dostop do kakovostnega zdravstvenega varstva za vse.

Starajoče se prebivalstvo in širše družbene spremembe, npr. vstop večjega števila žensk na trg dela, večje število enočlanskih gospodinjstev, družine brez otrok in različne generacije, ki živijo daleč narazen, prispevajo k povečanemu povpraševanju po **zdravstvenih in socialnih storitvah**. Revni imajo pogosto težave pri dostopu do teh storitev, zaradi česar se še oddaljujejo od trga dela, saj so prisiljeni prevzeti odgovornost varstva in oskrbe. Izziv politike, spet v povezavi s pritiskom na proračun, je zagotoviti ustrezno, kakovostno, učinkovito ter cenovno dostopno varstvo in oskrbo.

Komisija bo:

- leta 2011 predstavila belo knjigo o pokojninah, ki bo obravnavala vzdržnost in ustreznost pokojnin v obdobju po krizi;
- leta 2011 oblikovala evropsko partnerstvo za inovacije ter podprla pobude za aktivno staranje na vseh ravneh v okviru evropskega leta za aktivno staranje (2012);
- na sektorski ravni razvila evropski prostovoljni okvir za kakovost socialnih storitev, tudi na področju dolgotrajne oskrbe in brezdomstva;
- izvedla oceno učinkovitosti in uspešnosti odhodkov za zdravstveno varstvo, tudi v povezavi z vprašanji iz sporočila „Solidarnost na področju zdravja: zmanjšanje neenakosti na področju zdravja v EU“;
- leta 2011 predstavila zakonodajno pobudo, da se zagotovi dostop do nekaterih osnovnih bančnih storitev, in bančni sektor pozvala, naj predloži pobudo za samourejanje za boljšo preglednost in primerljivost bančnih stroškov.

Politika izobraževanja in politika mladih

Izobraževanje in usposabljanje imata neposreden vpliv na to, kar ljudje lahko postanejo ali počnejo. Sistemi izobraževanja in usposabljanja bi morali spodbujati vertikalno socialno mobilnost ter pomagali pretrgati krog prikrajšanosti in neenakosti. Predšolska vzgoja je verjetno najpomembnejši dejavnik izhoda iz začaranega kroga medgeneracijskega prenosa revščine in je naložba, ki se najbolj obrestuje. Z naložbo v kakovostno vzgojo in varstvo v zgodnjem otroštvu je mogoče vsem zagotoviti dobro popotnico za življenje. Države članice so se sporazumele o tem, da bi moralo biti 95 % otrok med 4. letom starosti in začetkom obveznega izobraževanja vključenih v predšolsko vzgojo in varstvo.

Komisija si bo skupaj z državami članicami prizadevala za bolj vključujoče sisteme izobraževanja in usposabljanja na vseh ravneh in za vse starosti (osnovno in srednješolsko izobraževanje, visokošolsko izobraževanje, poklicno usposabljanje in izobraževanje odraslih). Dolgoročno bi bilo zmanjšanje osipa v šolah na manj kot 10 % do leta 2020 – v skladu z dogovorjenim krovnim ciljem iz Evrope 2020 – pomemben prispevek k zmanjšanju revščine, saj je ustrezna raven znanj in veščin (vključno z digitalnimi) nujno potrebna za zaposljivost mladih na današnjih trgih dela. Zaskrbljujoči trendi, povezani s številom mladih, ki se niti ne izobražujejo niti niso zaposleni, poudarjajo potrebo po pripravi širokega spektra **politik v**

podporo mladim, kot je dogovorjeno v evropski strategiji za mlade 2010–2018⁶. Za vedno večje težave, ki zaznamujejo prehod v odraslost v postindustrijskih družbah, zlasti pri marginalizirani mladini, je potrebno usmerjeno ukrepanje. Vodilna pobuda „Mladi in mobilnost“ poudarja zlasti povezavo med izobraževanjem in usposabljanjem na eni strani ter trgom dela na drugi strani ter predlaga ukrepe za izboljšanje zaposljivosti mladih.

Komisija bo:

- leta 2011 predstavila sporočilo in predlog priporočila Sveta o politikah za zmanjšanje predčasnega opuščanja šolanja ter oblikovala obsežno pobudo za spodbujanje učinkovitejšega ukrepanja na vseh ravneh izobraževanja zoper krog prikrajšanosti.
- leta 2012 predlagala priporočilo o revščini otrok s skupnimi načeli in učinkovitimi instrumenti spremljanja za boj proti revščini v otroštvu in njeno preprečevanje.

Migracija in vključevanje migrantov

Upravljanje migracije in vključevanja migrantov je zdaj v ospredju evropskih in nacionalnih političnih programov. Več kot 30 milijonov ali 6,4 % prebivalstva v državah EU je nedržavljanov. Dve tretjini vseh so državljani tretjih držav. Čeprav je migracija lahko pomemben del rešitve evropskih gospodarskih in demografskih vprašanj ter vprašanj konkurenčnosti, je oblikovanje celovitega in učinkovitega okvira politik za vključevanje priseljencev velik izziv. Pri vključevanju v novo družbo gre za kompleksen proces, ki zahteva prizadevanje na različnih področjih. Povezan je z dostopom do trga dela, stanovanj, javnih storitev (zlasti storitev socialnega varstva in izobraževanja) ter zasebnih storitev (banke, zavarovalnice itd.), vzpostavitvijo socialnih in kulturnih vezi s skupnostjo ter sodelovanjem v političnih procesih. Podatki pričajo o medgeneracijskem prenosu prikrajšanosti pri migrantih. Poleg tega tudi druga in tretja generacija migrantov doživljata diskriminacijo pri dostopu do zaposlitve ter blaga in storitev. Vendar je uspešno premagovanje izziva vključevanja ključnega pomena za evropsko socialno kohezijo in je tesno povezano s prihodnostjo evropskih sistemov socialnega varstva. Doseganje cilja Evrope 2020 o socialni vključenosti in koheziji bo odvisno zlasti od zmožnosti EU in njenih držav članic, da uskladijo socialne in migracijske politike.

- Komisija bo leta 2011 predstavila „Novo evropsko agendo o vključevanju“, da bi podprla prizadevanja držav članic pri spodbujanju državljanov tretjih držav z različnimi kulturnimi, verskimi, jezikovnimi in etničnimi ozadji k dejavnemu udejstvovanju v evropskih gospodarstvih in družbah.

Socialna vključenost in boj proti diskriminaciji

Politike socialne vključenosti se morajo povezovati z učinkovitimi **politikami boja proti diskriminaciji**, saj je za številne skupine in posameznike vzrok revščine in stiske zelo pogosto v omejenih priložnostih in pravicah, ki so na voljo drugim skupinam. Boj proti

⁶ COM(2009) 200.

diskriminaciji in varovanje človekovih pravic sta v pravnem redu EU vedno pomembnejša, vendar je treba celovito izvajanje zakonodaje EU o boju proti diskriminaciji na nacionalni ravni podpreti z ustreznimi politikami in konkretnimi ukrepi. Tesnejše povezovanje socialnih politik in politik boja proti diskriminaciji je bistvenega pomena pri obravnavi posebnih oblik prikrajšanosti, ki prizadenejo velike segmente evropskega prebivalstva.

V skladu z novo strategijo o enakosti žensk in moških za 2010–2015 so zaradi *dohodkovne vrzeli med spoloma*, ki je vidna v večini starostnih skupin ter povzroča višjo stopnjo revščine pri zaposlenih in brezposelnih ženskah, potrebne politike **enakosti spolov**. To tveganje se pri materah samohranilkah in starejših ženskah dramatično poveča.

Tudi za obravnavo posebnih oblik diskriminacije in izključenosti, s katerimi se soočajo **invalidne osebe**, je potrebno ukrepanje na najrazličnejših področjih politik. Trenutni kazalniki revščine ne upoštevajo, da je znesek sredstev, potreben za dostojno življenje zdravega človeka, povsem nezadosten za invalidne osebe zaradi dodatnih ovir, s katerimi se srečujejo pri vsakodnevnih dejavnostih⁷. Nova evropska strategija za področje invalidnosti 2010–2020 bo prispevala k odpravi ovir, ki 80 milijonom Evropejcev preprečujejo, da bi enakopravno sodelovali v družbi.

Gotovo so ljudje z **duševnimi boleznimi** ena najbolj izključenih skupin iz družbe; po njihovih navedbah so stigmatizacija, diskriminacija in izključenost največje ovire do zdravja, dobrega počutja in kakovosti življenja. Evropski pakt za duševno zdravje in dobro počutje lahko prispeva k opredelitvi, kako lahko akterji politik za socialne zadeve in zdravje združijo moči pri spodbujanju socialne vključenosti ljudi z duševnimi boleznimi.

Revščina in marginalizacija nekaterih etničnih skupin, kot so **Romi**, sta se povečali. Izsledki raziskave iz leta 2009 o diskriminaciji, ki jo je v sedmih državah članicah opravila Agencija za temeljne pravice, kažejo, da je polovica vprašanih Romov v preteklih 12 mesecih doživela diskriminacijo, petina vprašanih pa je bila žrtev rasno motiviranega kaznivega dejanja⁸. Številni Romi živijo v nekakovostnih, segregiranih naseljih in bivališčih. Pouk za romske otroke se pogosto izvaja v ločenih šolah, značilni sta tudi pogosta odsotnost od pouka in predčasna opustitev šolanja. Komisija je države članice pozvala, naj predložijo nacionalne strategije za vključevanje Romov v nacionalne programe reform, da bi te strategije lahko prispevale k doseganju krovne cilja zmanjšanja revščine in socialne izključenosti.

Brezdomstvo in stanovanjska prikrajšanost sta danes morda najbolj skrajni obliki revščine in socialne izključenosti. Čeprav je cenovno dostopna nastanitev temeljna potreba in pravica, je uresničevanje te pravice v številnih državah članicah še vedno velik izziv. Razvoj ustreznih in celovitih odzivov za preprečevanje in premagovanje brezdomstva ostaja pomemben element strategije EU o socialni vključenosti.

Komisija bo:

- leta 2011 predstavila okvir EU za nacionalne strategije vključevanja Romov;
- okrepila prizadevanja za spodbujanje ekonomske neodvisnosti žensk, ki je prva od petih

⁷ Kot primer se navaja razvoj ustreznih instrumentov na ravni EU, ki bi izboljšali dostop do izdelkov in storitev za vidno in slušno prizadete.

⁸ Agencije EU za temeljne pravice (FRA): Raziskava o manjšinah v EU in diskriminaciji – Romi, november 2009.

prednostnih nalog Strategije za enakost žensk in moških za 2010–2015;

- zagotovila ustrezno nadaljevanje evropske strategije za področje invalidnosti 2010–2020, pri čemer bodo v ospredju zlasti okoliščine in ovire, ki invalidnim osebam preprečujejo polno uveljavljanje pravic;
- opredelila metode in načine za čim boljše nadaljevanje dela na področju brezdomstva in izključenosti s stanovanjskega trga ob upoštevanju izida konference o soglasju iz decembra 2010.

Sektorske politike

Politike in finančni instrumenti EU morajo v večji meri upoštevati bistveno vlogo **omrežnih storitev**, kot so promet, energetika in informacijska tehnologija, pri zmanjševanju lokalnih in regionalnih razlik ter pri spodbujanju socialne vključenosti. V naših razvitih družbah sta dostop do teh storitev in zagotavljanje njihove cenovne dostopnosti postala osnovni potrebi. To poudarja pomembnost vključevanja socialnih ciljev v številne **sektorske politike** ter v politike notranjega trga in varstva potrošnikov.

Dostopnost **informacijskih in komunikacijskih tehnologij** v dobi interneta izboljšuje zaposljivost in življenjske priložnosti, omogoča vključevanje v lokalne skupnosti, uporabo javnih storitev ter dostop do sodobne in učinkovite oskrbe in varstva in tako olajšuje socialno vključitev. To zahteva okrepljena prizadevanja za premostitev digitalne vrzeli z izboljšano digitalno pismenostjo in možnostjo redne uporabe interneta za prikrajšane ter vključujočimi in usmerjenimi spletnimi storitvami na ključnih področjih (zaposlovanje, stanovanja, storitve zdravstvenega in socialnega varstva), ki podpirajo krepitev položaja uporabnikov, zlasti tistih iz ranljivih skupin. Izobraževanje lahko ima pri preprečevanju širitve digitalne vrzeli ključno vlogo⁹.

Rastoče cene energije lahko postanejo izziv za državljane EU. **Energetska politika** se bo še naprej odzivala na potrebe potrošnikov in se po potrebi spoprijemala s tveganji energetske revščine. Pri tem so dobro delujoči notranji trg in ukrepi energetske učinkovitosti za potrošnike še zlasti pomembni. Države članice lahko ranljive skupine najboljše zaščitijo pred energetske revščino z doslednim izvajanjem veljavne zakonodaje EU na področju energetike in uporabo inovativnih rešitev energetske učinkovitosti.

Dostop do finančnih storitev za najranjivejše je mogoče izboljšati s politikami notranjega trga in varstva potrošnikov. Finančna izključenost lahko ljudem onemogoča zaposlitev, ustanovitev podjetij in dostop do drugih storitev. Zagotavljanje dostopa do osnovnih finančnih storitev je v pristojnosti javnih organov, tako na nacionalni kot na evropski ravni.

Zunanja razsežnost

Boj proti revščini je ključno področje **zunanje razsežnosti politik EU**, zlasti njenih zaposlitvenih in socialnih politik. Od sprejetja razvojnih ciljev tisočletja je EU v sodelovanju z mednarodnimi organizacijami in forumi vedno bolj podpirala države v razvoju v njihovih prizadevanjih za zmanjšanje revščine, zlasti z dostopom do osnovnega izobraževanja, vode in

⁹ Prim. Študijo o družbenem učinku IKT, Evropska komisija 2010, na voljo na: http://ec.europa.eu/information_society/europe/i2010/docs/eda/social_impact_of_ict.pdf

zdravstvenega varstva, spodbujanjem dostojnega dela, pa tudi s trgovinsko politiko ter krepitvijo demokracije in dobrega upravljanja. Spodbujanje dostojnega dela za vse je bistvenega pomena pri zmanjševanju revščine in krepitvi socialne vključenosti. Komisija bo še naprej razvijala politični dialog s strateškimi partnerji EU in v mednarodnih forumih, zlasti MOD, G20, G8 in ZN.

V okviru procesa širitve EU ter evropske sosedске politike bo Komisija tudi zagotovila, da se cilji te platforme upoštevajo v zadevnih državah.

Ocena socialnih učinkov

Boljše usklajevanje politik pomeni, da je treba pozorno oceniti **socialni učinek političnih pobud** ter kar najbolj zmanjšati morebitne negativne socialne posledice z ukrepi, ki temeljijo na pravičnosti in boju proti revščini. Evropska komisija je za vse večje pobude in zakonodajne predloge določila izvedbo celovite ocene učinka, vključno s socialno razsežnostjo. Komisija bo še naprej izpopolnjevala in izboljševala kakovost svoje ocene učinka, da bi zagotovila, da se posebna pozornost nameni socialni razsežnosti. Pomembno je, da druge institucije EU pri spremembah predlogov Komisije ter države članice na nacionalni ravni ocenijo socialno razsežnost svojih predlogov.

3.2. Uporaba sredstev EU pri doseganju ciljev socialne vključenosti in socialne kohezije

Pregled proračuna in cilji Evrope 2020

Oktobra 2010 je Evropska komisija začela **pregled proračuna EU**. Glede vključujoče rasti je Komisija poudarila, da morajo biti kohezijska sredstva usmerjena v izpolnjevanje ciljev Evrope 2020. Prihodnja kohezijska politika bo uresničila cilj Evrope 2020 z občutnimi koristmi in resničnimi spremembami v življenju državljanov.

V pregledu proračuna je poudarjen pomen solidarnosti, saj naj bi upoštevanje najranljivejših pozitivno vplivalo na rast in prinašalo koristi vsem. Poleg tega je poudarjeno, da gre predvsem za to, kako sredstva porabiti *pametneje*. Potrebni so **inovativni pristopi**, ki dopolnjujejo obstoječe instrumente in prispevajo k učinkoviti, uspešni in pravični uporabi javnih sredstev za socialno varstvo.

V povezavi s predlogi za naslednji večletni finančni okvir, ki jih bo Komisija predložila naslednje leto, se finančni instrumenti EU ponovno preučujejo glede temeljnih ciljev in načel, ki se uporabljajo za pregled proračuna. Za namene Evropske platforme proti revščini in socialni izključenosti sta še zlasti pomembna Evropski socialni sklad in Evropski sklad za regionalni razvoj, pomembno vlogo pa imajo tudi Evropski kmetijski sklad za razvoj podeželja in drugi deli proračuna Skupnosti.

Dodeljevanje sredstev EU

Vsako leto pet milijonov brezposelnih in približno milijon ljudi iz ranljivih skupin prejme neposredna sredstva iz Evropskega socialnega sklada (ESS), ključnega evropskega finančnega instrumenta za podporo zaposlovanju in socialni vključenosti. V programskem obdobju 2007–2013 je bilo za projekte, povezane z bojem proti socialni izključenosti, namenjenih več kot 10 milijard EUR, zanje pa so namenjena tudi nacionalna sredstva. **ESS** sofinancira projekte, ustrezno prilagojene za pomoč ranljivim in prikrajšanim ljudem, ki so najbolj oddaljeni od

trga dela (ki jim dostop do dela omejujejo npr. nizka usposobljenost, invalidnost ali diskriminacija), ter dolgotrajno brezposelnim, starejšim delavcem in ljudem, ki ostanejo brez zaposlitve.

ESS bo prilagojen novemu okviru za Evropo 2020, da bo lahko v celoti izpolnil svojo nalogo pri zagotavljanju pravih znanj za delovna mesta in zmanjševanje revščine, vključno s predvidljivim obsegom financiranja na ravni EU. Z ustrezno prilagojenimi shemami za dodeljevanje nepovratne pomoči je treba omogočiti poenostavljen dostop prejemnikom, zlasti nevladnim organizacijam in lokalnim partnerstvom. Socialna vključenost in zmanjševanje revščine sta temi, ki bi jih državam članicam lahko predlagali za ohranitev v ESS za polno podporo izvajanju integriranih smernic. Večjo pozornost je treba nameniti ustreznemu dodeljevanju sredstev, ne le specifičnih skupinam, temveč tudi nekaterim prikrajšanim območjem: pri tem je treba okrepiti celostne pristope v boju proti revščini ter omogočiti naložbe skladov v socialno infrastrukturo, če je to potrebno za uspešno izvajanje ukrepov socialne politike, ki jih podpira ESS. ESS lahko prispeva tudi z inovativnimi načini pritegnitve zasebnih sredstev v podporo socialni vključenosti. Nenazadnje bi lahko od držav članic zahtevali, da opredelijo skupine, ki jim grozi diskriminacija, ter jih spodbudili, da namenijo posebna sredstva za ukrepe na tem področju. Dejavnosti ESS trenutno dopolnjujeta **Evropski sklad za vključevanje državljanov tretjih držav (za migrante)** in **Evropski sklad za begunce** (za begunce).

Poleg ESS za nadaljnja prizadevanja socialne politike EU pri premagovanju ključnih izzivov politike skrbi program **PROGRESS**. Državam članicam pomaga pri izpolnjevanju njihovih zavez, kot so ustvarjanje več in boljših delovnih mest, boj proti revščini in izključenosti, enake možnosti ter izvajanje socialne zakonodaje EU. Program PROGRESS je izdatno prispeval k oblikovanju in utrjevanju sodelovanja v EU na socialnem področju ter vedno bolj spodbuja vzajemno učenje in socialne inovacije.

EU in Evropska investicijska banka sta se zavezali, da bo vsaka prispevala po 100 milijonov EUR za evropski **mikrofinančni instrument Progress**. Iz tega sklada se bo v prihodnjih desetih letih financiralo za približno 500 milijonov EUR mikroposojil. Mikrofinanciranje je pomemben način spodbujanja samozaposlovanja in ustanavljanja mikropodjetij ter lahko ima pomembno vlogo pri spodbujanju socialne vključenosti in ustvarjanja delovnih mest. Doseganje ciljev EU v zvezi s socialno vključenostjo bo odvisno tudi od zdajšnjega in prihodnjega delovanja in zasnove **Evropskega sklada za regionalni razvoj (ESRR)**. Vrsta prikrajšanosti, ki prizadene ljudi v revščini in socialni izključenosti, je odvisna od območja, na katerem živijo, zato je eden temeljnih ciljev platforme zagotoviti socialno *in* teritorialno kohezijo.

Peto poročilo o koheziji, sprejeto novembra 2010, določa glavne usmeritve za prihodnjo kohezijsko politiko s težiščem na ključnih prednostnih nalogah EU. V njem je predvidena **tesnejša povezanost socialne in teritorialne agende**.

Uredbe o strukturnih skladih po letu 2013 morajo podpirati usklajene naložbe ESS in ESRR pri izvajanju celovitih pristopov. Za zmanjševanje razlik in boj proti nenehno visoki stopnji revščine, zlasti v mestnih območjih, bodo v prihodnje potrebni ciljno usmerjeni ukrepi, ki bodo zajemali gospodarske, socialne in okoljske vidike. Taki ukrepi morajo biti skrbno usklajeni z ukrepi ESS. Brez poseganja v prihodnje predloge o strukturnih skladih za obdobje po letu 2013, ERDF v tesnem sodelovanju z drugimi skladi še naprej spremlja te ukrepe z večjimi naložbami v izobraževanje ter socialno in zdravstveno infrastrukturo, zlasti v najrevnejših regijah.

Večina prikrajšanih sicer živi v večjih mestnih središčih, v relativnem smislu pa jih je največ na podeželju ter na geografsko odročnih območjih in skupnostih. V nekaterih državah članicah je tveganje revščine na podeželju dvakrat večje kot na mestnih območjih. Evropska unija ima dejavno politiko razvoja podeželja, ki jo podpira **Evropski kmetijski sklad za razvoj podeželja (EKSRP)**, ki prispeva k razvoju socialne in izobraževalne infrastrukture in storitev ter v splošnem h krepitvi človeškega kapitala na podeželju. V preteklih letih so bili ukrepi politike za razvoj podeželja vedno bolj usmerjeni v cilje socialne vključenosti, in sicer tako, da so lahko bili koristni tudi pri podpori podeželskim romskim skupnostim. Sinergije med ukrepi, ki jih podpirajo strukturni skladi na podeželskih in mestnih območjih, je treba še okrepiti.

Spodbujanje naprednih evropskih socialno-ekonomskih raziskav podpira tudi **Raziskovalni okvirni program**, zlasti z razvojem novih metod, kazalnikov napredka ali raziskovalnih infrastruktur.

- V skladu s pregledom proračuna mora Evropski socialni sklad podpreti prizadevanja držav članic pri izpolnjevanju ciljev Evrope 2020, vključno s ciljem zmanjševanja revščine. To pomeni, da se potrebna sredstva namenijo za socialno vključenost, zadevnim zainteresiranim stranem pa se olajša dostop do navedenih sredstev.
- Komisija si bo prizadevala za olajšan dostop do globalnih nepovratnih sredstev za manjše organizacije in izboljššan dostop do financiranja za večkratno prikrajšane skupine z velikim tveganjem revščine.
- V skladu s predlogi iz petega poročila o koheziji bo Komisija leta 2011 predložila predloge za nov regulativni okvir za kohezijsko politiko za obdobje po letu 2013, ki bo poenostavil dostop do strukturnih skladov za lokalne skupine ter zagotovil več dopolnjevanja in sinergij med skladi EU za spodbujanje pristopov, ki temeljijo na skupnosti, in sicer tudi za regeneracijo mestnih območij.
- Komisija bo predlagala nov skupni strateški okvir za kohezijsko politiko po letu 2013, da se zagotovi skladnost in medsebojno dopolnjevanje Evropskega sklada za regionalni razvoj, Evropskega socialnega sklada, Evropskega kmetijskega sklada za razvoj podeželja in Evropskega sklada za ribištvo. V skupnem strateškem okviru bi se določile prednostne naloge EU pri obravnavi evropskega cilja za zmanjšanje revščine in ukrepov iz te vodilne pobude.

3.3. Razvoj pristopa do socialnih inovacij in reform na podlagi dejanskih podatkov

EU že več leta spodbuja **inovacije in posodobitve** v socialnih politikah držav članic z medsebojnim strokovnim pregledovanjem, vzajemnim učenjem, komunikacijo in prenosom najboljših praks, da se izboljšata zasnova politik in njihovo težišče. Vseeno pa bi čezmejnemu učenju na področju socialne politike pri preskušanju in oceni inovacij politike koristila večja uporaba znanstvenih metod.

Pogosto je za vladne programe na področju socialne politike značilno pomanjkanje zanesljivih podatkov o tem, kaj deluje in kaj ne. Socialne inovacije, ki temeljijo na podatkih, zlasti v obliki „socialnega eksperimentiranja“, so lahko učinkovito orodje pri usmerjanju strukturnih reform, ki bodo potrebne pri izvajanju vizije Evrope 2020 za pametno, trajnostno in vključujočo rast.

Socialno eksperimentiranje se nanaša na manjše projekte, zasnovane za preskušanje inovacij (ali reform) pri politikah, preden se te začnejo široko uporabljati. Učinek inovacij na vzorec prebivalstva se oceni glede na položaj „kontrolne skupine“ s podobnimi socialno-ekonomskimi značilnostmi, pri kateri se uporabljajo prevladujoči pristopi politik. Socialno eksperimentiranje se v več državah izvaja od 70. let preteklega stoletja za ocene predlaganih sprememb v javnih politikah ali programih. Uporablja se za najrazličnejše oblike socialnega ukrepanja, kot so programi za vključevanje prejemnikov socialne pomoči v trg dela, storitve zdravstvenega varstva, tehnologije za samostojno življenje, reševanje brezdomstva, izobraževanje, predšolska vzgoja, dostop do javnih storitev, dejavna upokojitev itd. Večinoma se uporabljajo za oceno politik, usmerjenih v prikrajšane skupine.

Za socialno eksperimentiranje sta potrebna skrbna priprava in izbor. Programi morajo biti dovolj veliki, da so politično relevantni, in se usmeriti na področja, za katera je iz podatkov razvidno, da je potrebna sprememba politike. Veljavnost izsledkov programa je treba oceniti po jasno opredeljenih standardih, da se zagotovi njihova prenosljivost v druge stvarnosti. To poraja zahtevna vprašanja o metodologiji v ozadju, včasih pa tudi pomembne etične premisleke.

Državam članicam bi pri prizadevanjih za inovacije in posodobitve v socialni politiki izjemno koristila **evropska pobuda za socialne inovacije**. Cilj take pobude bi bila pridobitev najboljšega evropskega strokovnega znanja o metodah za zasnovo, izvajanje in oceno socialnega eksperimentiranja. Poleg tega bi taka pobuda državam članicam omogočila, da nacionalna sredstva dopolnijo s sredstvi EU. Nenazadnje pa bi tudi omogočila obsežnejšo širitev znanja.

Evropski socialni sklad (ESS) lahko skupaj s programom PROGRESS zagotovi sredstva za preskušanje inovativnih ukrepov. ESS je lahko tudi okvir za vključevanje *socialnih inovacij* v vse politike EU.

Komisija bo leta 2011 začela pobudo za povezovanje različnih evropskih skladov za spodbujanje socialnih inovacij na podlagi dejanskih podatkov, ki bi se po možnosti sprva usmerile na sisteme socialne pomoči. Pobuda bo zajemala:

- evropsko omrežje raziskovalne odličnosti za spodbujanje gradnje zmogljivosti za zasnovo in oceno programov socialnih inovacij;
- evropski raziskovalni projekt na področju socialnih inovacij, usmerjen v izdelavo uporabnih metod in konkretnih meritev učinka;
- opredelitev skupnih načel o zasnovi, izvajanju in oceni manjših projektov za preskušanje inovacij politike (ali reform) pred njihovo širšo uporabo (socialnih eksperimentov);
- obveščanje in ozaveščanje o socialnih inovacijah v teku;
- „usmerjevalni odbor na visoki ravni“, ki bo skrbel za svetovanje in smernice v zvezi z razvojem ukrepov.

3.4. Spodbujanje partnerskega pristopa in socialnega gospodarstva

Širjenje in krepitev vključenosti zainteresiranih strani

Evropa 2020 je **novi partnerstvo** med evropskimi institucijami, državami članicami ter vsemi evropskimi, nacionalnimi, regionalnimi in lokalnimi zainteresiranimi stranmi. Ta nov začetek ponuja priložnost, da izboljšajo partnerske strukture, in kar je še pomembneje, da v partnerstvo pritegnejo nove akterje.

Podpora prizadevanjem **nacionalnih, regionalnih in lokalnih organov** ostaja v središču dejavnosti EU. Ti organi so v ospredju pri izvajanju politike in so dokazane „valilnice“ socialnih inovacij. Z njihovim vključevanjem, zlasti z Odborom regij in ključnimi evropskimi omrežji in nacionalnimi združenji, se bo povečala pozornost za teritorialno razsežnost revščine in se bodo okrepile sinergije pri dodeljevanju sredstev EU.

Tudi **socialni partnerji** imajo pri zagotavljanju dostopa do trga dela zelo pomembno vlogo. Socialni partnerji morajo biti v središču te strategije in Komisija bo podprla učinkovito izvajanje njihovega okvirnega sporazuma o vključevanju ranljivih skupin v trg dela.

Nevladne organizacije so postale ključni akterji v boju proti revščini in socialni izključenosti ter so v rednem dialogu z javnimi organi. Vendar sta čas in učinek njihovih dejavnosti po Evropi zelo neenakomerna, krčenje proračunov pa ogroža njihovo dejansko udejstvovanje. Zato je pomembno okrepiti in utrditi obstoječa partnerstva na evropski ravni ter spodbujati trajnostno vključevanje na nacionalni ravni. Eden najpomembnejših ciljev politike vključenosti pa je **udejstvovanje ljudi, ki živijo v revščini**, tako kot instrument za osebno krepitev položaja in kot mehanizem upravljanja. EU je postavila zgled ter bo nadaljevala s širitvijo znanja in najboljših participativnih praks.

Komisija bo s programom PROGRESS podprla redne izmenjave in partnerstva med večjim številom zainteresiranih strani na posebnih prednostnih področjih, kot so dejavno vključevanje, revščina otrok, vključevanje Romov, brezdomstvo in finančna vključenost.

Komisija bo pripravila prostovoljne smernice za vključevanje zainteresiranih strani v opredeljevanje in izvajanje ukrepov in programov politike proti revščini in socialni izključenosti ter spodbujala njihovo izvajanje na nacionalni, regionalni in lokalni ravni.

Izraba potencialna socialnega gospodarstva

Po vsej Evropi so se pojavile pobude **socialnega gospodarstva** z inovativnimi odzivi na nove socialne potrebe in izzive, na katere niti država niti trg nimata pravega odgovora. Vendar lahko med podporo temu razvoju ter brezhibnim in pravičnim delovanjem trga pride do napetosti. Številne države članice sprejemajo politike in zakonodajo za razjasnitev vloge in odnosov ter zagotovitev pravne, socialne, upravne in finančne podpore. EU sledi temu razvoju s prizadevanji za izboljšanje **svojega pravnega in upravnega okvira**, da bi lahko socialno gospodarstvo v celoti zaživel in učinkovito delovalo po vsej Evropi.

Prostovoljstvo je pomemben dejavnik rasti socialnega gospodarstva. Približno 100 milijonov državljanov EU s svojim časom, sposobnostmi in denarjem daje pozitiven prispevek svoji skupnosti. Z opravljanjem storitev za izključene prostovoljstvo omogoča krepitev položaja posameznikov in krepí skupnosti. Poleg tega tudi spodbuja nova znanja, državljansko odgovornost in povečuje zaposljivost. Leto 2011 je „evropsko leto prostovoljstva“. Evropsko leto za aktivno staranje, ki ga je Komisija predlagala za leto 2012, bo prav tako priložnost za spodbujanje družbenega prispevka starejših prostovoljcev. To bo eden ključnih ciljev evropskega partnerstva za inovacije za aktivno in zdravo staranje, ki ga bo Komisija predlagala v letu 2011.

Fundacije so uspešne po vsej Evropi. S svojimi dejavnostmi pogosto spodbujajo krepitev položaja ljudi, ki se srečujejo z revščino in socialno izključenostjo, ter njihovo udejstvovanje v družbi. Spodbujajo tudi ozaveščanje, raziskave, analizo politik in razpravo o politikah ali zagovarjajo spremembo politik in njihovo izvajanje. Te dejavnosti imajo lahko velik vpliv na revščino in socialno izključenost, saj zajemajo številna področja, kot so izobraževanje, kultura in družbeno udejstvovanje, ter so usmerjene na različne skupine prebivalstva. Komisija je napovedala, da bo do konca leta 2011 predstavila uredbo o evropskem statutu za fundacije.

Sektor socialnih podjetij predstavlja 10 % vseh evropskih podjetij ter zagotavlja plačana delovna mesta več kot 11 milijonom zaposlenih. Vendar njegov učinkovit razvoj zavirajo številne pravne in praktične ovire, kot so neenaki konkurenčni pogoji med podjetji socialnega gospodarstva in njihovo komercialno konkurenco. V skladu z napovedjo iz vodilne pobude Unija inovacij bo Komisija začela izvajati pilotni projekt socialnih inovacij, da se zagotovi strokovno znanje in omreženo „virtualno stičišče“ za socialne podjetnike, javnost in tretje sektorje.

Na splošneje pa je treba okrepiti evropski model pluralističnega in vključujočega gospodarstva s pritegnitvijo podjetij h gradnji bolj vključujoče družbe, in sicer tudi s spodbujanjem **družbene odgovornosti podjetij**. To je med drugim mogoče doseči s spodbujanjem podjetij k zaposlovanju ljudi iz prikrajšanih skupin in boljšim upravljanjem raznolikosti ter upoštevanjem socialnih vidikov pri javnem naročanju.

Komisija bo podprla razvoj socialnega gospodarstva kot instrumenta za dejavno vključevanje s predlogi ukrepov za izboljšanje kakovosti pravnih struktur v zvezi s fundacijami, družbami za vzajemno zavarovanje in zadrugami, ki delujejo v evropskem okviru, leta 2011 s predlogom za „pobudo za socialna podjetja“ ter z olajševanjem dostopa do zadevnih finančnih programov EU.

3.5. Okrepitev sodelovanja med državami članicami

Zdaj je v središču Evrope 2020 socialna razsežnost. Nove, izboljšane strukture upravljanja strategije omogočajo okrepitev že dolgo obstoječega sodelovanja med državami članicami na področju socialne OMK.

Krovni cilj za zmanjšanje revščine bo okrepil politično zavezanost in odgovornost ter bo pomembno gibalo nadaljnjega razvoja **socialnih kazalnikov**. **Letni pregled rasti**, ki ga Komisija vedno predstavi januarja, bo med drugim vključeval pregled skupnega napredka pri doseganju krovnih ciljev, vodilnih pobud ter opredelitev prednostnih nalog za ukrepanje, usmerjenih k doseganju ciljev strategije.

Zdaj se od držav članic zahteva, da v svojih **nacionalnih programih reform (NPR)** poročajo o skupnih strategijah. Poročanje o socialnih ciljih strategije bo sestavni del teh programov reform. V NPR bodo določeni nacionalni cilji (vključno s cilji v zvezi z revščino) ter predlagane poti in reforme za njihovo izpolnitev. NPR morajo vsebovati tudi informacije o tem, kako nacionalni organi vključujejo ali bodo vključili lokalne/regionalne organe in zadevne zainteresirane strani v opredelitev in izvajanje NPR ter kako komunicirajo o Evropi 2020 in lastnem NPR.

Komisija bo ocenila napredek, ki ga države članice dosežejo pri izvajanju strategije, vključno s ciljem o zmanjševanju revščine, ter bo po potrebi in znotraj pooblastil, ki jih določa Pogodba, predlagala skupni sklop priporočil za posamezne države Komisije/Sveta na področjih, ki jih zajemajo integrirane smernice. Znotraj integriranih smernic smernica 10 o „*spodbujanju socialne vključenosti in boja proti revščini*“ določa tesnejšo povezanost zaposlovanja in socialne agende.

Vse to potrjuje, da vključitev socialne OMK v strategijo Evropa 2020 daje trdnejšo podlago za doseganje ciljev EU.

Obenem je pri instrumentih in pripomočkih, ki so bili oblikovani v okviru socialne OMK, pomembno, da se uporabijo izkušnje z arhitekturo upravljanja Evrope 2020, da se kar najbolj doseže namen nove strategije. S podrobno ureditvijo je treba zagotoviti pravo ravnotežje med povezovanjem in težiščem, kontinuiteto in inovacijami, poenostavitvijo in odgovornostjo ter usklajevanjem in subsidiarnostjo. Zato bo Komisija v prihodnjih mesecih nadaljevala delo z državami članicami in ključnimi zainteresiranimi stranmi ter spodbujala rešitve, ki zagotavljajo odgovornost, zavezanost in rezultate.

Na podlagi izkušenj iz prvega evropskega semestra Evrope 2020 bo Komisija z državami članicami in drugimi institucionalnimi in neinstitucionalnimi akterji razpravljala o tem, kako najbolje prilagoditi delovne metode pri socialni odprti metodi koordinacije novemu upravljanju Evrope 2020. Komisija bo pred koncem leta 2011 predstavila poročilo s povzetkom usmeritev, ki se bodo pri tem oblikovale, ter ukrepi, ki jih bo sprejela zanje.

4. GRADNJA NA DEDIŠČINI EVROPSKEGA LETA PROTI REVŠČINI IN IZKLJUČENOSTI (2010)

Evropska platforma proti revščini in izključenosti označuje začetek nove faze v evropski politiki za socialno vključenost in socialno kohezijo. Nastala je iz politične volje, da oblikuje novo evropsko vizijo za pametno, trajnostno in vključujočo rast, in bo izkoristila politično spodbudo, ki jo je ustvarilo evropsko leto proti revščini in izključenosti (2010).

Skozi vse leto je bilo po vseh Evropi organiziranih na tisoče dogodkov in pobud, ki so mobilizirali ustanove, uprave, socialne akterje, organizacije civilne družbe, medije, umetnike, šole in univerze, politike, strokovnjake in navadne državljane v kampanji za informiranost in ozaveščanje na ravni EU ter na nacionalni in lokalni ravni. Glavna sporočila iz te mobilizacije brez primere so zdaj zapisana v deklaraciji Sveta, s katero se bo kampanja končala.

Druge institucije (Svet in Parlament) ter telesa EU, zlasti Odbor regij in Evropski ekonomsko-socialni odbor, so prispevali k vidnosti in političnem učinku teh pobud ter predlagali nove možnosti za vključitev zainteresiranih strani in izmenjave. Vsi so izrazili željo, da bi se dialog, ki se je začel v evropskem letu, nadaljeval, zlasti z rednimi izmenjavami o napredku pri doseganju cilja za zmanjšanje revščine.

Ena od pomembnih izkušenj iz evropskega leta 2010 je, da sta ozaveščenost in udejstvovanje državljanov bistvenega pomena za vidnost evropskih ciljev socialne vključenosti in socialne kohezije ter njihovo prednostno obravnavo v evropskih in nacionalnih političnih agendah.

Druga izkušnja je, da lahko Evropska unija opravi pionirsko delo pri novih modelih in praksah upravljanja, ki jih je mogoče uspešno presaditi v nacionalno in lokalno stvarnost. Kar je še pomembnejše, Unija lahko pri tem učinkovito spodbuja „večplastno upravljanje“, ki je ključno za obravnavo epohalnih sprememb, ki smo jih pričali.

Evropska platforma proti revščini in socialni izključenosti daje ustrezen okvir, ki bo omogočil, da se izkušnje z upravljanjem, udejstvovanjem in razširjenim dialogom, ki izhajajo iz evropskega leta, lahko nadaljujejo in okrepijo.

- Komisija bo v sodelovanju z drugimi institucijami in organi EU preoblikovala letno okroglo mizo o revščini in izključenosti v širšo letno konvencijo evropske platforme, ki bo vključila vse zadevne akterje. Ta dogodek bo potekal jeseni ob priliki mednarodnega dneva boja proti revščini. Na letni konvenciji se bo ocenil napredek pri doseganju krovne cilja, pregledalo izvajanje dejavnosti platforme in predstavili predlogi za prihodnje ukrepe.

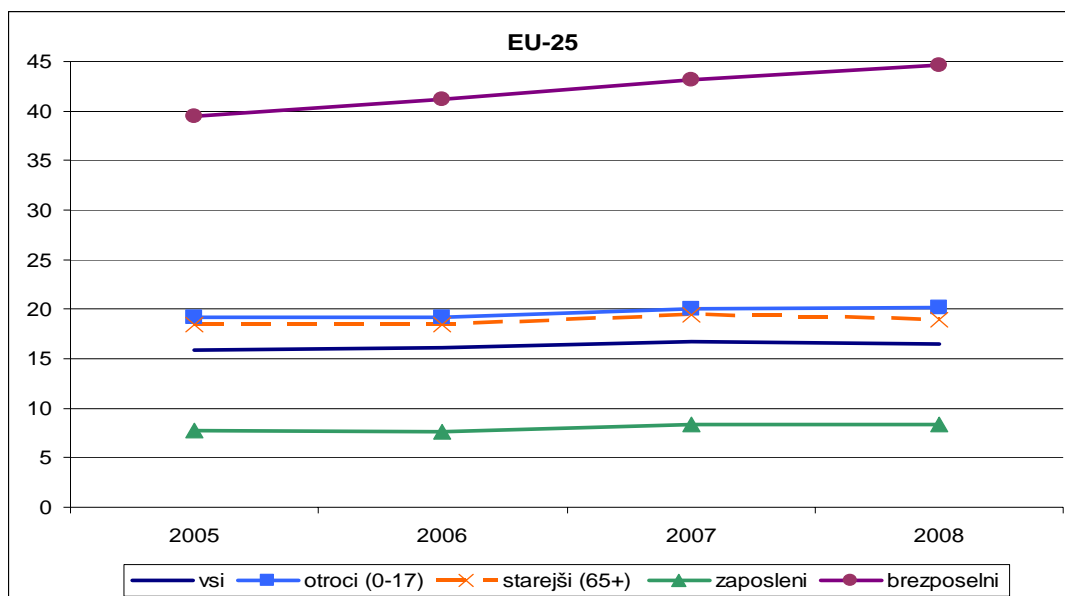
5. SKLEPNE UGOTOVITVE

Ključni ukrepi platforme ter spremnih in pripravljalnih ukrepov so navedeni v priloženem delovnem dokumentu služb Komisije. Pri teh ukrepih gre za mešanico usklajevanja politik, dialoga z institucionalnimi in neinstitucionalnimi akterji, financiranja in strateških partnerstev.

Poleg rednih poročil pri mehanizmih upravljanja strategije Evropa 2020 ter zlasti letnem pregledu rasti bo Komisija leta 2014 pregledala izvajanje platforme, med drugim zato, da jo prilagodi novemu večletnemu finančnemu okviru.

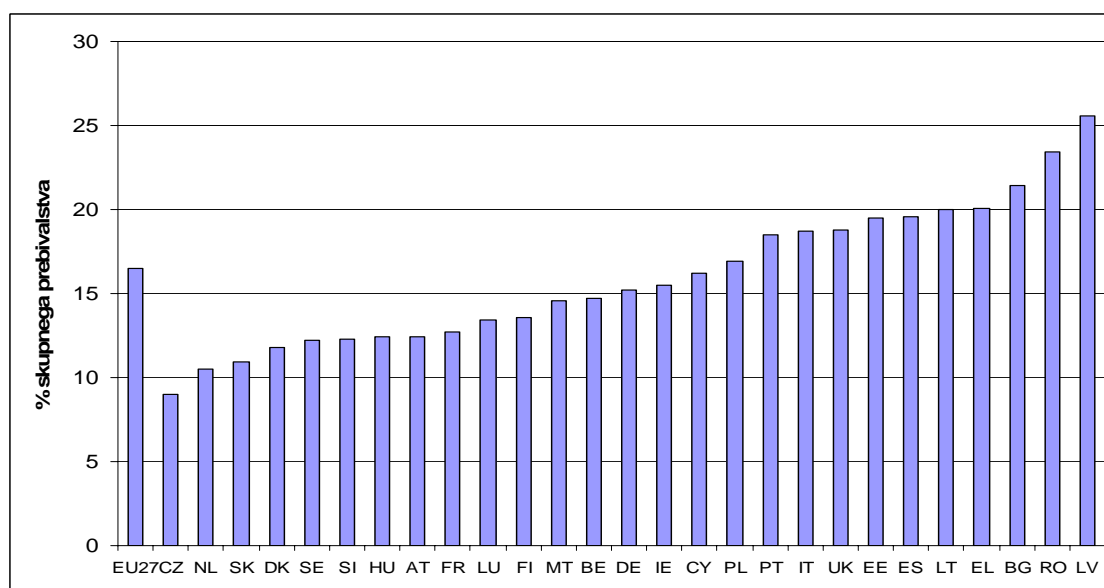
Priloga

Slika 1a: Skupna stopnja tveganja revščine po starosti in zaposlitvenem statusu v letih 2005–08



Vir: EU-SILC

Slika 1b: Stopnja tveganja revščine¹⁰ po državah leta 2008

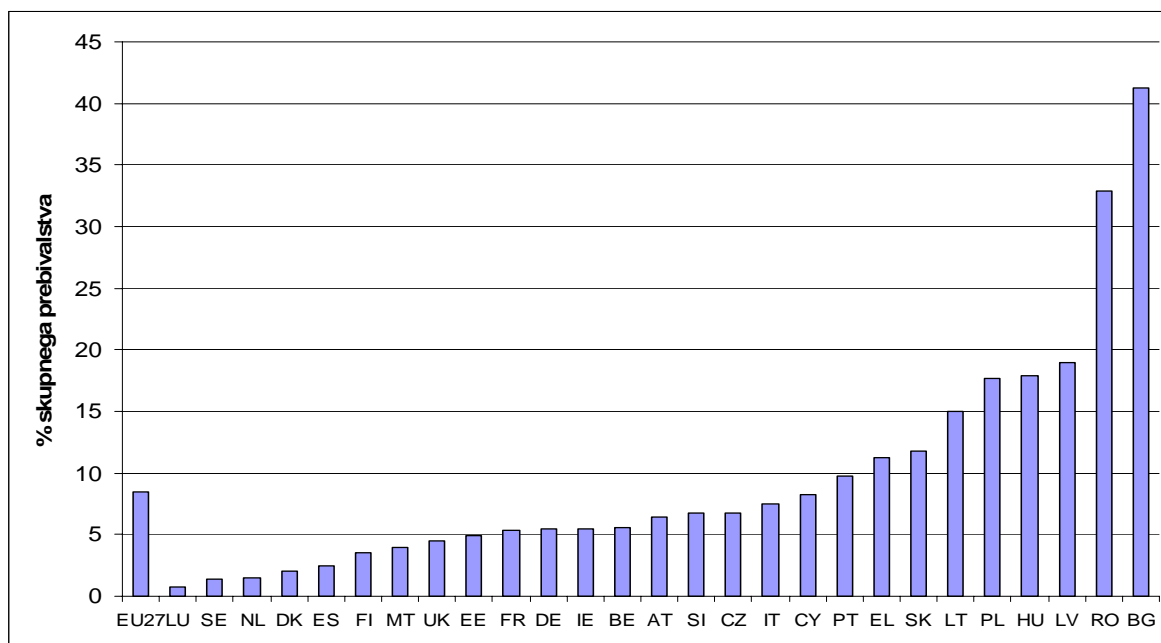


Vir: EU-SILC (2008)

¹⁰

Stopnja tveganja revščine temelji na opredelitvi revščine, ki jo je Evropski svet sprejel leta 1975, v skladu s katero med „revne“ spadajo „posamezniki ali gospodinjstva, katerih sredstva so tako omejena, da jim onemogočajo minimalno sprejemljivo življenje v državi, v kateri živijo“. Prag tveganja revščine je postavljen na 60 % nacionalnega srednjega ekvivalentnega razpoložljivega dohodka (po socialnih transferjih).

Slika 2: Delež ljudi, ki trpijo hudo pomanjkanje¹¹, po državah leta 2008

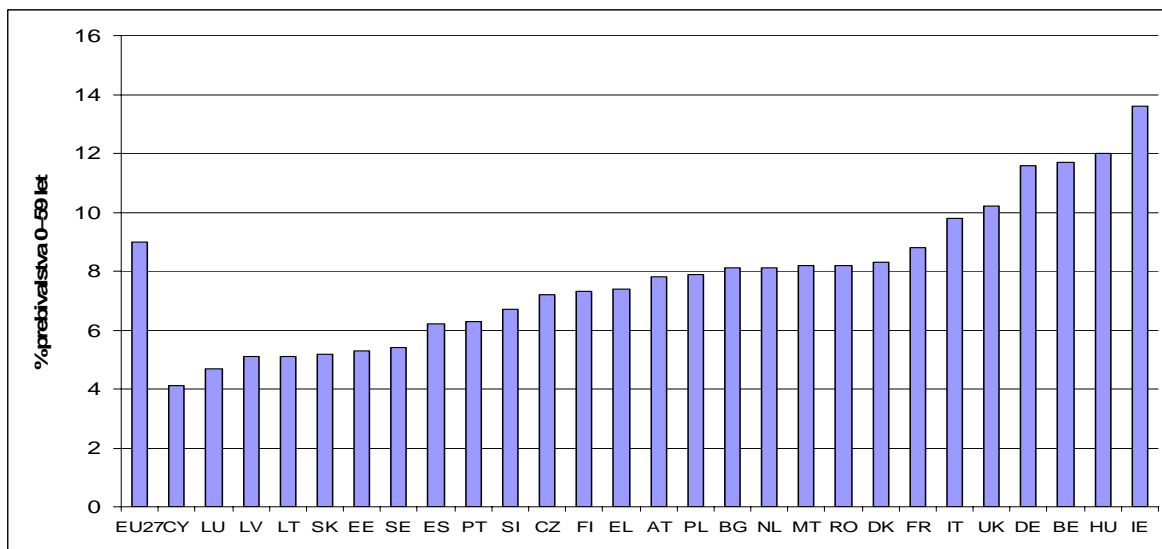


Vir: EU-SILC (2008)

Slika 3: Delež ljudi v starosti 0–59, ki živijo v brezposelnih gospodinjstvih¹², po državah leta 2008

¹¹ Za „hudo pomanjkanje“ gre, če so izpolnjene najmanj štiri od naslednjih devetih postavk: ljudje ne morejo i) plačati računov za najemnino ali računov za javne storitve, ii) ustrezno ogrevati svojega doma, iii) poravnati nepričakovanih izdatkov, iv) si privoščiti mesa, rib ali ustreznega beljakovinskega nadomestka vsak drugi dan, v) si privoščiti enotedenskih letnih počitnic, vi) si privoščiti avtomobila, vii) si privoščiti pralnega stroja, viii) si privoščiti barvnega televizijskega sprejemnika ali ix) telefona.

¹² Ljudje, ki živijo v gospodinjstvih z zelo nizko intenzivnostjo dela, so ljudje v starosti 0–59, ki živijo v gospodinjstvih, v katerih so bili odrasli v preteklem letu zaposleni za manj kot 20 % skupnega delovnega potenciala.



Vir: EU-SILC (2008)