

SL

SL

SL



KOMISIJA EVROPSKIH SKUPNOSTI

Bruselj, 25.9.2009  
COM(2009) 494 konč.

**POROČILO KOMISIJE EVROPSKEMU PARLAMENTU IN SVETU**

**Letno poročilo Svetu in Evropskemu parlamentu o dejavnostih centralne enote Eurodac  
v letu 2008**

# POROČILO KOMISIJE EVROPSKEMU PARLAMENTU IN SVETU

## Letno poročilo Svetu in Evropskemu parlamentu o dejavnostih centralne enote Eurodac v letu 2008

### 1. UVOD

#### 1.1. Področje uporabe

Uredba Sveta (ES) št. 2725/2000 z dne 11. decembra 2000 o vzpostavitvi sistema „Eurodac“ za primerjavo prstnih odtisov zaradi učinkovite uporabe Dublinske konvencije (v nadaljnjem besedilu: Uredba Eurodac)<sup>1</sup> določa, da Komisija Evropskemu parlamentu in Svetu predloži letno poročilo o dejavnostih centralne enote<sup>2</sup>. To šesto letno poročilo vsebuje podatke o upravljanju sistema in njegovi uspešnosti v letu 2008. Ocenjuje rezultate in stroškovno učinkovitost sistema Eurodac ter kakovost storitev njegove centralne enote.

#### 1.2. Spremembe pravne ureditve in politik

Da bi Komisija rešila vprašanja (povezana z učinkovitostjo Uredbe Eurodac in izboljšavo podpore sistema za olajšanje uporabe Dublinske uredbe), na katera je opozorila v svojem poročilu o oceni dublinskega sistema iz junija 2007 (poročilo o oceni)<sup>3</sup>, je 3. decembra 2008 predložila predlog spremembe Uredbe Eurodac<sup>4</sup>.

Leta 2008 se je geografsko območje uporabe Uredbe Eurodac razširilo na Švico, ki se je (potem ko je uradno obvestila Komisijo o svoji pripravljenosti za sodelovanje v sistemu v skladu s členom 27(2)(a) Uredbe Eurodac) 12. decembra 2008 povezala s sistemom Eurodac<sup>5</sup>.

### 2. CENTRALNA ENOTA EURODAC<sup>6</sup>

#### 2.1. Upravljanje sistema

Glede na naraščajočo količino podatkov, ki jih je treba upravljati (nekatero vrste podatkov je treba hraniti 10 let), zastarelost tehnične platforme (vzpostavljene leta 2001) in nepredvidljive trende obsega vnosa podatkov v

---

<sup>1</sup> UL L 316, 15.12.2000, str. 1.

<sup>2</sup> Člen 24(1) Uredbe Eurodac.

<sup>3</sup> Poročilo Komisije Evropskemu parlamentu in Svetu o oceni dublinskega sistema, [COM\(2007\) 299 konč.](#), {[SEC\(2007\) 742](#)}.

<sup>4</sup> Predlog Uredbe Evropskega parlamenta in Sveta o vzpostavitvi sistema „Eurodac“ za primerjavo prstnih odtisov zaradi učinkovite uporabe dublinske uredbe, COM(2008) 825.

<sup>5</sup> Komisija je Švici zagotovila pomoč pri vzpostavitvi povezave s sistemom Eurodac, in sicer skupaj s predhodnim operativnim preskušanjem.

<sup>6</sup> Splošen opis centralne enote Eurodac in opredelitev različnih vrst vnosov podatkov, ki jih izvaja centralna enota, ter zadetkov, ki jih lahko oblikujejo, je na voljo v prvem letnem poročilu o dejavnostih centralne enote Eurodac. Glej delovni dokument služb Komisije – Prvo letno poročilo Svetu in Evropskemu parlamentu o dejavnostih centralne enote Eurodac, SEC(2004) 557, str. 6.

sistem Eurodac zaradi pristopa novih držav članic<sup>7</sup> poteka nadgradnja sistema Eurodac, ki bo predvidoma končana v prvem četrtletju leta 2010. Komisija je leta 2006 podpisala pogodbo za „omrežje za varne vseevropske telematske storitve med upravami (s-TESTA)“. Leta 2007 je 18 držav članic z omrežja TESTA II, ki so ga uporabljale prej, prešlo na omrežje s-TESTA, ki zagotavlja višjo stopnjo varnosti in zanesljivosti, v letu 2008 pa so na novo omrežje prešle še ostale države članice.

## 2.2. Kakovost storitev in stroškovna učinkovitost

Komisija si je nadvse prizadevala za zagotavljanje visoko kakovostnih storitev državam članicam, ki so končne uporabnice centralne enote Eurodac<sup>8</sup>. Med letom 2008 je bila centralna enota Eurodac na voljo 99,84 % časa.

Leta 2008 je Komisija po prvem iz leta 2007 prejela poročilo o dveh „napačnih zadetkih“, tj. napačnih identifikacijah, opravljenih v sistemu AFIS. Čeprav se od držav članic zahteva, da nemudoma preverijo vse zadetke, kot je opisano v členu 4(6) Uredbe Eurodac, trenutno niso zavezane uradno obveščati Komisije o napačnih zadetkih<sup>9</sup>. Kljub skupno trem sporočenim napačnim zadetkom od več kot 1,5 milijona iskanj in več kot 300 000 zadetkov, se lahko sistem še vedno šteje za izredno točnega.

Leta 2008 so odhodki za vzdrževanje in delovanje centralne enote znašali 605 720,67 EUR. Ti odhodki so se v primerjavi s predhodnim letom zmanjšali, saj so bili v znesek za leto 2007 vključeni stroški ključne nadgradnje zmogljivosti sistema za neprekinjeno delovanje<sup>10</sup>. Vendar stroški za leto 2008 zaradi povečanih stroškov vzdrževanja sistema vseeno pomenijo povečanje v primerjavi s predhodnimi leti (2004, 2005 in 2006).

Učinkovita raba obstoječih virov in infrastrukture, ki jih upravlja Komisija (kot je uporaba omrežja S-TESTA), je omogočila prihranke pri odhodkih sistema Eurodac.

Komisija je (prek programa IDABC) zagotovila tudi komunikacijske in varnostne storitve za izmenjavo podatkov med centralno enoto in nacionalnimi enotami. Te stroške, ki bi jih v skladu s členom 21(2) in (3) Uredbe Eurodac prvotno morala nositi vsaka država članica, je na koncu krila Komisija z uporabo skupnih razpoložljivih infrastruktur in tako ustvarila prihranke v nacionalnih proračunih.

---

<sup>7</sup> Vse države članice EU ter Norveška in Islandija uporabljajo Dublinsko uredbo in Uredbo Eurodac, zato pojem „države članice“, ki se uporablja v tem poročilu, zajema 29 držav, ki uporabljajo podatkovno zbirko Eurodac.

<sup>8</sup> Te storitve ne vključujejo le tistih storitev, ki jih neposredno zagotavlja centralna enota (npr. zmogljivost primerjave podatkov, shranjevanja podatkov itd.), ampak zajemajo tudi komunikacijske in varnostne storitve za pošiljanje podatkov med centralno enoto in nacionalnimi dostopnimi točkami.

<sup>9</sup> Komisija je predlagala, da se v revidirano različico Uredbe Eurodac vključi obveznost držav članic, da sporočajo vse napačne zadetke.

<sup>10</sup> Sistem za neprekinjeno delovanje se uporablja, kadar centralna enota ni na voljo, prav tako pa države članice ali države pristopnice njegove zmogljivosti preskušanja uporabijo za preskus novih rešitev.

### 2.3. Varstvo in varnost podatkov

S členom 18(2) Uredbe Eurodac je vzpostavljena vrsta vnosa podatkov, ki na zahtevo osebe, katere podatki se hranijo v centralni podatkovni zbirki, omogoča tako imenovana „posebna iskanja“, da bi se zaščitile pravice dostopa te osebe, na katero se podatki nanašajo, do lastnih podatkov.

V letu 2008 se je število tovrstnih „posebnih iskanj“ zelo zmanjšalo: v letu 2008 je bilo opravljenih 56 tovrstnih iskanj, medtem ko jih je bilo v letu 2007 opravljenih 195, kar je 71,3-odstotni upad.

Positivna sprememba je, da se je število držav članic, ki so uporabljale posebna iskanja, skoraj razpolovilo (8 v primerjavi s 15 v predhodnem letu).

Toda, kot je bilo navedeno v prejšnjih letnih poročilih in v poročilu o oceni, je Komisija še vedno zaskrbljena nad uporabo tovrstnih iskanj in meni, da jih je še vedno preveč. Komisija je za boljše spremljanje tega pojava v svoj predlog spremembe Uredbe Eurodac vključila zahtevo, da države članice pošljejo pristojnemu državnemu nadzornemu organu dvojnik zahteve za dostop do podatkov osebe, na katero se nanašajo podatki.

Komisija je v posvetovanju z evropskim nadzornikom za varstvo podatkov zavezana k sprejetju ukrepov zoper države članice, ki vztrajno kršijo te pomembne določbe, povezane z varstvom podatkov.

### 3. PODATKI IN UGOTOVITVE

Priloga k temu letnemu poročilu vsebuje razpredelnice z dejanskimi podatki, ki jih je centralna enota pridobila v obdobju od 1. januarja 2008 do 31. decembra 2008. Statistika Eurodac temelji na podatkih o prstnih odtisih vseh posameznikov, starih 14 let ali več, ki so vložili prošnjo za azil v državah članicah, bili prijeti pri nezakonitem prehodu zunanje meje države članice ali za katere se je ugotovilo, da se nezakonito zadržujejo na ozemlju države članice (če so pristojni organi menili, da je treba preveriti, ali je posameznik pred tem že vložil prošnjo za azil).

Treba je opozoriti, da podatki sistema Eurodac o prošnjah za azil niso primerljivi s podatki Eurostata, ki temeljijo na mesečnih statističnih podatkih, ki jih zagotavljajo ministrstva za pravosodje in notranje zadeve. Za razlike je mnogo metodoloških razlogov. Prvič, podatki Eurostata zajemajo vse prosilce za azil, ne glede na njihovo starost. Drugič, zbiranje njihovih podatkov vključuje razlikovanje med osebami, ki prošnjo za azil vložijo v referenčnem mesecu (zaradi česar so lahko vključene tudi večkratne prošnje), in osebami, ki prošnjo za azil vlagajo prvič.

### 3.1. Uspešni vnosi podatkov

„Uspešen vnos podatkov“ je vnos podatkov, ki ga je centralna enota pravilno opravila, ne da bi bil zavrnjen zaradi težav s potrditvijo podatkov, napakami v prstnih odtisih ali nezadostno kakovostjo<sup>11</sup>.

Centralna enota je leta 2008 prejela skupaj 357 421 uspešnih vnosov podatkov, kar je skupno 19,1-odstotno povečanje v primerjavi z letom 2007 (300 018 uspešnih vnosov). Trend naraščanja števila vnosov podatkov o prosilcih za azil („**kategorija 1**“<sup>12</sup>) iz leta 2007 se je v letu 2008 nadaljeval. Po statistiki Eurodac se je število v primerjavi z letom 2007 (197 284) povečalo za 11,3 % (na 219 557). Takšno povečanje odraža splošno rast števila prosilcev za azil v EU leta 2008.

Leta 2008 se je spremenil tudi trend glede števila oseb, ki so bile prijete v zvezi z nezakonitim preходом zunanje meje („**kategorija 2**“<sup>13</sup>). Potem ko se je število vnosov podatkov med letoma 2006 in 2007 zmanjšalo za 8 % (upadlo na 38 173), se je v letu 2008 povečalo za 62,3 % (naraslo na 61 945). Italija (32 052 v primerjavi s 15 053 leta 2007), Grčija (20 012 v primerjavi z 11 376 leta 2007) in Španija (7 068 v primerjavi z 9 044 leta 2007) vnesejo veliko večino prstnih odtisov kategorije 2, sledijo pa jim Madžarska (1 220), Združeno kraljestvo (344) in Bolgarija (307). V letu 2008 sedem držav članic (Češka, Estonija, Irska, Islandija, Luksemburg, Norveška in Portugalska) ni poslalo nobenega podatka „kategorije 2“. Vprašanje razhajanj med številom podatkov kategorije 2, poslanih v sistem Eurodac, in podatki iz drugih statističnih virov o obsegu nezakonitih prehodov meje v državah članicah, ki jih je ponazorila statistika Eurodac, je najverjetneje posledica nenatančne opredelitve iz člena 8(1) Uredbe Eurodac<sup>14</sup>. To vprašanje bo pojasnjeno v okviru tekočega pregleda Uredbe Eurodac.

---

<sup>11</sup> V Razpredelnici 2 iz Priloge so navedeni uspešni vnosi podatkov, razčlenjeni po vrstah uspešnih vnosov podatkov po državah članicah med 1. januarjem 2008 in 31. decembrom 2008.

<sup>12</sup> Podatki o **prošnjah za azil**. Prstni odtisi (popolni posnetki 10-prstnih odtisov) prosilcev za azil, poslani za primerjavo s prstnimi odtisi drugih prosilcev za azil, ki so pred tem že vložili prošnjo v drugi državi članici. Isti podatki se primerjajo tudi s podatki „kategorije 2“ (glej spodaj). Ti podatki se hranijo 10 let z izjemo nekaterih posebnih primerov, ki jih predvideva Uredba Eurodac (npr. o posamezniku, ki pridobi državljanstvo ene od držav članic), pri čemer se podatki zadevne osebe izbrišejo.

<sup>13</sup> Podatki o **tujcih, ki so bili prijati v zvezi z nezakonitim preходом zunanje meje in ki niso bili zavrnjeni**. Ti podatki (popolni posnetki 10-prstnih odtisov) so poslani izključno v hrambo za primerjavo s podatki prosilcev za azil, naknadno predloženimi centralni enoti. Ti podatki se hranijo dve leti z izjemo primerov, ki se izbrišejo takoj, ko posameznik prejme dovoljenje za prebivanje, zapusti ozemlje države članice ali pridobi državljanstvo ene od držav članic.

<sup>14</sup> „V skladu z zaščitnimi klavzulami iz Evropske konvencije o človekovih pravicah in Konvencije Združenih narodov o otrokovih pravicah vsaka država članica nemudoma odvzame prstne odtise vseh prstov vsakemu tujcu, starejšemu od 14 let, ki so ga pristojni nadzorni organi prijeli zaradi ilegalne imigracije meje te države članice po kopnem, morju ali zraku, ko je prišel iz tretje države, **in ki ga niso poslali nazaj**.“

Uporaba možnosti pošiljanja<sup>15</sup> podatkov „**kategorije 3**“<sup>16</sup> (podatkov o osebah, prijetih zaradi nezakonitega prebivanja na ozemlju države članice) se je leta 2008 zelo povečala. Potem ko se je število vnosov podatkov med letoma 2006 in 2007 malo povečalo (na 64 561), se je v letu 2008 povečalo na 75 919, kar je 17,6-odstotno povečanje. Irska in Malta ostajata edini državi članici, ki nista poslali nobenih podatkov „kategorije 3“.

### 3.2. „Zadetki“

#### 3.2.1. *Zadetki primerjave „ujemanja podatkov kategorije 1 s podatki kategorije 1“*

Razpredelnica 3 iz Priloge za vsako državo članico kaže število prošelj za azil, ki se ujemajo s prošnjami za azil, predhodno evidentiranimi v drugi („tujih zadetki“) ali isti državi članici („domači zadetki“<sup>17</sup>). Prav tako navaja podatke o sekundarnem gibanju prosilcev za azil v EU. Ne glede na „logične“ poti med sosednjimi državami članicami je mogoče opaziti, da je veliko število prosilcev za azil v Franciji (1 739) in Belgiji (625) pred tem vložilo prošnje na Poljskem ali da je bilo najvišje število tujih zadetkov v Grčiji (316) in Italiji (680) ugotovljenih pri preverjanju ujemanja s podatki o prosilcih za azil, prej evidentiranimi v Združenem kraljestvu. V zadnjem primeru so tokovi simetrični in se večina zadetkov podatkov „kategorije 1“, ki jih je vneslo Združeno kraljestvo, pojavi v zvezi s podatki, ki jih je predložila Italija (768). Zanimivo je, da je bilo 42,2 % vseh ponovnih prošelj vloženih v isti državi članici kot predhodne prošnje. V Belgiji, na Cipru, na Češkem, Poljskem in v Združenem kraljestvu je bila precej več kot polovica ponovnih prošelj vložena v isti državi članici.

#### 3.2.2. *Večkratne prošnje za azil*

Od skupaj 219 557 prošelj za azil, ki so bile leta 2008 evidentirane v sistemu Eurodac, jih je bilo 38 445 „večkratnih prošelj za azil“, kar pomeni, da so bili v 38 445 primerih prstni odtisi iste osebe že evidentirani kot podatek „kategorije 1“ (v isti ali drugi državi članici). Na prvi pogled statistika sistema tako kaže, da je bilo leta 2008 17,5 % ponovnih prošelj za azil (tj. drugih ali poznejših zaporednih prošelj), kar je 1,5-odstotno povečanje glede na prejšnje leto. Pošiljanje podatkov „kategorije 1“ pa ne pomeni vedno, da je zadevna oseba vložila novo prošnjo za azil. Dejansko praksa nekaterih držav članic, da odvzamejo prstne odtise ob vrnitvi po Dublinski uredbi,

---

<sup>15</sup> In s tem primerjave podatkov o državljanih tretjih držav, prijetih zaradi nezakonitega zadrževanja na ozemlju države članice, s predhodno vnesenimi prstnimi odtisi prosilcev za azil.

<sup>16</sup> Podatki o **tujih, ki se nezakonito zadržujejo v državi članici**. Ti podatki, ki se ne shranjujejo, se primerjajo s podatki o prosilcih za azil, shranjenimi v osrednji podatkovni zbirki. Pošiljanje podatkov te kategorije za države članice ni obvezno.

<sup>17</sup> Statistični podatki glede **domačih zadetkov**, navedeni v razpredelnicah, nujno ne ustrezajo zadetkom, ki jih je prenesla centralna enota in so jih evidentirale države članice. Razlog za to je, da države članice ne uporabijo vedno možnosti, določene v členu 4(4), ki od centralne enote zahteva, da išče ujemanje z njihovimi lastnimi podatki, ki so že shranjeni v osrednji podatkovni zbirki. Celotno če države članice ne uporabijo te možnosti, mora centralna enota zaradi tehničnih razlogov vedno opraviti primerjavo z vsemi podatki (domačimi in tujimi), shranjenimi v centralni enoti. V teh konkretnih primerih bo, čeprav obstaja ujemanje z nacionalnimi podatki, centralna enota preprosto odgovorila „ni zadetkov“, ker država članica ni prosila za primerjavo predloženih podatkov s svojimi lastnimi podatki.

povzročila izkrivljanje statističnih podatkov o večkratnih prošnjah: ponovni odvzem in pošiljanje prstnih odtisov prosilca ob prihodu po premestitvi v skladu z Dublinsko uredbo napačno kaže, da je prosilec znova zaprosil za azil. Komisija namerava rešiti to težavo in je v svojem predlogu spremembe Uredbe Eurodac uvedla zahtevo, da se premestitve ne smejo evidentirati kot nove prošnje za azil.

### 3.2.3. *Zadetki primerjave „ujemanja podatkov kategorije 1 s podatki kategorije 2“*

Ti zadetki prikazujejo poti, ki jih uporabijo osebe, ki nezakonito vstopijo na ozemlje Evropske unije, preden zaprosijo za azil. Pri primerjavi s podatki iz prejšnjega leta je večina zadetkov med podatki, ki sta jih poslali Grčija in Italija, ter v precej manjšem obsegu med podatki Španije in Madžarske. Večina teh zadetkov je „domačih“ (kar pomeni, da osebe, ki nezakonito vstopijo na ozemlje teh držav članic, naknadno zaprosijo za azil v isti državi<sup>18</sup>). Ob upoštevanju podatkov vseh držav članic več kot polovica (64,4 %) oseb, prijetih v zvezi z nezakonitim prehodom meje, ki se odloči za vložitev prošnje za azil, trdi, da so to storile v isti državi članici, v katero so nezakonito vstopile.

Večina oseb, ki so nezakonito vstopile v EU preko Grčije, nato potuje naprej predvsem v Združeno kraljestvo, na Norveško, v Italijo in na Nizozemsko. Osebe, ki vstopijo preko Italije, večinoma nadaljujejo pot v Združeno kraljestvo, na Norveško, v Švico<sup>19</sup> in Švedsko. Osebe, ki vstopijo preko Španije, najpogosteje pot nadaljujejo proti Franciji in Italiji, medtem ko tiste, ki vstopijo preko Madžarske, navadno odpotujejo proti Avstriji.

### 3.2.4. *Zadetki primerjave „ujemanja podatkov kategorije 3 s podatki kategorije 1“*

Ti zadetki kažejo, kje so nezakoniti priseljenci prvič zaprosili za azil, preden so odpotovali v drugo državo članico. Vendar pa je treba upoštevati, da vnos podatkov kategorije 3 ni obvezen in da vse države članice ne uporabljajo sistematično možnosti za to preverjanje.

Na podlagi razpoložljivih podatkov je mogoče ugotoviti, da so kot v prejšnjem letu osebe, prijete zaradi nezakonitega bivanja v Nemčiji, pred tem pogosto zaprosile za azil na Švedskem ali v Avstriji, in da so osebe, prijete zaradi nezakonitega bivanja v Franciji, pred tem pogosto zaprosile za azil v Združenem kraljestvu ali v Italiji. Nedavni trend je pokazal, da se prosilci za azil, ki so za azil najprej zaprosili v Italiji, v velikem številu nezakonito zadržujejo na Norveškem. Vredno je omeniti, da je v povprečju okoli 19,6 % oseb, ki so se nezakonito zadrževale na ozemlju države članice, pred tem zaprosilo za azil v tej državi članici.

## 3.3. **Zamude pri vnosu podatkov**

Uredba EURODAC trenutno določa le zelo okviren rok za pošiljanje prstnih odtisov, kar lahko v praksi povzroči znatne zamude. To je odločilen problem,

---

<sup>18</sup> Prošnja za azil legalizira nezakonit vstop, zato ni treba poslati „podatkov kategorije 2“, kadar oseba, prijeta na meji, sočasno zaprosi za azil.

<sup>19</sup> Pri statističnih podatkih glede Švice je treba upoštevati, da se je ta država s sistemom Eurodac povezala šele 12. decembra 2008 in njihovi statistični podatki odražajo manj kot tri tedne dejavnosti v sistemu.

saj lahko zamuda pri pošiljanju da rezultate, ki so v nasprotju z načeli odgovornosti, določenimi v Dublinski uredbi. V prejšnjih letnih poročilih so bile poudarjene težave zaradi pretiranih zamud pri pošiljanju prstnih odtisov centralni enoti Eurodac po njihovem odvzemu, v poročilu o oceni pa je bila ta težava označena kot težava pri izvajanju.

Potem ko je bila praksa v prejšnjem letu boljša, so se v letu 2008 splošno povečale zamude pri pošiljanju podatkov, v najslabšem primeru so bili podatki poslani z 22,09-dnevno zamudo<sup>20</sup>. Komisija mora ponovno poudariti, da lahko zamude pri pošiljanju podatkov privedejo do nepravilne določitve države članice, in sicer glede na dva različna scenarija, opisana v poročilu za leto 2006: „napačni zadetki“<sup>21</sup> in „zgrešeni zadetki“<sup>22</sup>.

Očitno je, da poslabšanje prakse pošiljanja prstnih odtisov pomeni večje število napačnih in zgrešenih zadetkov.

V letu 2008 je centralna enota odkrila 450 „zgrešenih zadetkov“, kar je 7,5-krat več kot v letu 2007 (60). V tem letu je bilo 324 „napačnih zadetkov“ (233 v letu 2007). Na podlagi zgornjih rezultatov Komisija ponovno poziva države članice, naj storijo vse potrebno, da bodo svoje podatke pošiljale v skladu s členoma 4 in 8 Uredbe Eurodac.

Komisija je v svojem predlogu spremembe Uredbe Eurodac za pošiljanje podatkov v centralno enoto Eurodac predlagala rok 48 ur.

### 3.4. Kakovost vnosov podatkov

Leta 2008 je bila povprečna stopnja zavrnjenih vnosov podatkov za vse države članice 6,4 %, kar je skoraj enako kot v prejšnjih letih (2006: 6,03 %, 2007: 6,13 %). V šestih državah članicah je stopnja zavrnjenih vnosov več kot 10-odstotna: Estonija (26,67 %), Malta, Finska, Luksemburg, Nizozemska in Združeno kraljestvo. V 13 državah članicah je stopnja zavrnjenih vnosov nadpovprečna. Poudariti je treba, da stopnja zavrnitve ni odvisna od pomanjkljivosti tehnologije ali sistema. Vzroki za takšno stopnjo

---

<sup>20</sup> Letno povprečje zamud pri pošiljanju ene kategorije podatkov države članice z največjimi zamudami.

<sup>21</sup> Po scenariju t.i. „**napačnega zadetka**“ državljani tretje države vložijo prošnjo za azil v državi članici A, katere organi mu odvzamejo prstne odtise. Medtem ko ti prstni odtisi čakajo na pošiljanje v centralno enoto (vnos podatkov kategorije 1), je lahko ista oseba že vstopila v drugo državo članico B in ponovno zaprosila za azil. Če država članica B pošlje prstne odtise prva, se prstni odtisi, ki jih je poslala država članica A, v osrednji podatkovni zbirki evidentirajo pozneje kot prstni odtisi, ki jih je poslala država članica B. Posledica tega je zadek iz podatkov, ki jih je poslala država članica B, namesto iz podatkov, ki jih je poslala država članica A. Država članica B bi bila tako določena za odgovorno namesto države članice A, kjer je bila prošnja za azil vložena najprej.

<sup>22</sup> Po scenariju t.i. „**zgrešenega zadetka**“ je državljani tretje države prijeto v zvezi z nezakonitim prehodom meje in njegove prstne odtise odvzamejo organi države članice A, v katero je vstopil. Medtem ko ti prstni odtisi čakajo na pošiljanje v centralno enoto (vnos podatkov kategorije 2), je lahko ista oseba že vstopila v drugo državo članico B in vložila prošnjo za azil. V tem primeru ji prstne odtise odvzamejo organi države članice B. Če država članica B pošlje prstne odtise (vnos podatkov kategorije 1) prva, centralna enota najprej evidentira vnos podatkov kategorije 1, zato bi prošnja obravnavala država članica B namesto države članice A. Če podatki kategorije 2 prispejo pozneje, bo zadek dejansko zgrešen, saj podatki kategorije 2 še niso na voljo za iskanje.

zavrnitve so predvsem slaba kakovost posnetkov prstnih odtisov, ki jih predložijo države članice, človeška napaka ali napačna konfiguracija opreme države članice pošiljateljice. Po drugi strani je treba upoštevati, da te številke v nekaterih primerih vključujejo več poskusov pošiljanja istih prstnih odtisov, potem ko jih je sistem zavnil zaradi neustrezne kakovosti. Čeprav Komisija priznava, da je del zamud lahko posledica začasne nezmožnosti odvzemanja prstnih odtisov (poškodovane prstne konice ali drugo zdravstveno stanje, ki ovira pravočasen odzem prstnih odtisov), pa znova poudarja težavo na splošno visokih stopenj zavrnitve, na katero je opozarjala že v prejšnjih letnih poročilih, in zadevne države članice poziva, naj zagotovijo posebno usposabljanje za nacionalne operaterje sistema Eurodac in pravilno konfigurirajo svojo opremo, da bi tako znižale stopnjo zavrnitve.

#### **4. SKLEPNE UGOTOVITVE**

Centralna enota Eurodac je v letu 2008 še naprej dosegala zelo zadovoljive rezultate glede hitrosti, uspešnosti, varnosti in stroškovne učinkovitosti.

Kot logična posledica splošnega naraščanja števila prošenj za azil v EU leta 2008 je naraslo tudi število „podatkov kategorije 1“, vnesenih v sistem Eurodac. Število vnosov „podatkov kategorije 2“ se je povečalo za 62,3 %, število vnosov „podatkov kategorije 3“ pa za 17,6 %.

Nedavne številčnejše pretirane zamude pri pošiljanju podatkov centralni enoti Eurodac ostajajo zaskrbljujoče.

**Razpredelnica 1: Stanje vsebine podatkovne zbirke centralne enote Eurodac na dan 31. 12. 2008**

	CAT1	CAT2	Blocked CAT1	
AT	81,924	241	5,157	
BE	73,841	11	3,584	
BG	1,433	530	12	
CH	1,096	2	0	
CY	22,042	164	0	
CZ	11,749	0	161	
DE	156,011	32	5,338	
DK	4,300	2	0	
EE	42	0	5	
ES	25,684	16,314	315	
FI	13,001	2	133	
FR	212,443	248	0	
GR	63,525	32,068	0	
HU	9,500	2,098	290	
IE	21,723	1	1,862	
IS	217	0	0	
IT	85,305	48,156	692	
LT	474	13	27	
LU	4,430	0	15	
LV	88	8	0	
MT	5,247	647	0	
NL	44,268	4	3,121	
NO	42,984	0	8	
PL	21,788	14	338	
PT	703	0	0	
RO	1,609	345	147	
SE	117,259	2	2,025	
SI	2,788	35	0	
SK	13,943	350	1	
UK	181,791	868	8,870	
	1,221,208	102,155	32,101	1,323,363

**Razpredelnica 2: Uspešni vnosi podatkov v centralno enoto Eurodac (leto 2008)**

	<b>Category1</b>	<b>Category2</b>	<b>Category3</b>	<b>TOTAL</b>
<b>AT</b>	8,776	91	3,715	12,582
<b>BE</b>	11,653	3	1,298	12,954
<b>BG</b>	595	307	596	1,498
<b>CH</b>	1,096	2	18	1,116
<b>CY</b>	3,251	165	442	3,858
<b>CZ</b>	1,331	0	1,329	2,660
<b>DE</b>	19,766	9	17,319	37,094
<b>DK</b>	1,934	2	542	2,478
<b>EE</b>	11	0	17	28
<b>ES</b>	3,531	7,068	1,812	12,411
<b>FI</b>	3,478	1	220	3,699
<b>FR</b>	28,205	258	8,375	36,838
<b>GR</b>	19,061	20,012	12	39,085
<b>HU</b>	2,671	1,220	266	4,157
<b>IE</b>	3,224	0	0	3,224
<b>IS</b>	60	0	2	62
<b>IT</b>	30,157	32,052	1,143	63,352
<b>LT</b>	156	4	91	251
<b>LU</b>	344	0	119	463
<b>LV</b>	41	8	2	51
<b>MT</b>	2,001	108	0	2,109
<b>NL</b>	11,637	5	12,698	24,340
<b>NO</b>	12,174	0	13,103	25,277
<b>PL</b>	5,011	7	323	5,341
<b>PT</b>	138	0	53	191
<b>RO</b>	1,089	153	364	1,606
<b>SE</b>	19,700	1	284	19,985
<b>SI</b>	244	29	391	664
<b>SK</b>	680	96	738	1,514
<b>UK</b>	27,542	344	10,647	38,533
<b>TOTAL</b>	<b>219,557</b>	<b>61,945</b>	<b>75,919</b>	<b>357,421</b>

### Razpredelnica 3: Razporeditev zadetkov – ujemanje podatkov kategorije 1 s podatki kategorije 1 (leto 2008)

Category 1 against Category 1 From 01/01/2008 00:00:00 to 31/12/2008 23:59:59

HIT countries	AT	BE	BG	CH	CY	CZ	DE	DK	EE	ES	FI	FR	GR	HU	IE	IS	IT	LT	LU	LV	MT	NL	NO	PL	PT	RO	SE	SI	SK	UK	Total Local	Total	
AT	1725	74	2	0	1	87	274	5	2	12	25	115	31	212	5	0	134	3	14	0	9	52	49	1371	1	42	111	17	260	61	1725	4694	
BE	180	5450	4	0	3	38	408	17	0	17	28	378	41	67	28	0	69	3	37	0	2	180	73	625	6	3	192	17	58	205	5450	8129	
BG	5	2	116	0	1	1	5	1	0	0	0	0	7	1	0	0	1	0	2	0	0	1	3	0	0	6	8	0	0	4	116	164	
CH	32	52	1	4	3	5	35	0	0	17	8	39	17	19	1	0	355	0	1	0	13	15	37	3	1	0	41	4	4	25	4	732	
CY	1	0	0	0	68	0	1	0	0	0	0	0	2	0	0	0	0	0	0	0	0	0	0	0	0	0	1	0	0	0	68	73	
CZ	55	12	0	0	0	637	48	4	0	3	4	13	0	0	1	0	8	2	1	0	0	7	6	17	1	0	13	0	1	6	637	839	
DE	260	268	12	0	4	79	1852	42	0	39	56	256	174	106	9	2	200	5	26	2	5	174	137	149	4	43	567	30	89	128	1852	4718	
DK	44	43	3	0	0	13	126	119	0	13	44	36	27	13	4	0	47	0	7	0	0	30	225	55	2	4	436	2	7	41	119	1341	
EE	0	0	0	0	0	0	1	1	0	0	8	0	0	0	0	0	0	0	0	0	0	0	1	0	0	0	3	0	0	9	0	23	
ES	16	18	2	0	1	3	37	1	0	108	0	29	11	4	5	0	35	0	0	0	0	9	9	4	6	0	21	5	1	16	108	341	
FI	37	44	1	0	1	10	115	25	0	5	229	14	48	30	10	1	194	0	3	0	90	49	107	44	2	4	362	3	3	81	229	1512	
FR	365	339	0	0	8	97	502	29	0	78	31	860	92	161	8	0	336	11	26	1	29	106	74	1739	8	9	286	37	75	190	860	5497	
GR	66	88	27	0	12	9	131	10	0	8	8	35	766	3	9	0	48	0	1	0	0	33	24	3	0	13	141	0	8	316	766	1759	
HU	297	53	4	0	1	3	169	4	0	3	19	70	2	791	1	0	27	1	10	0	0	28	32	0	0	76	79	19	14	14	791	1717	
IE	20	21	0	0	4	2	24	1	0	8	0	23	9	4	309	0	35	0	4	0	4	16	7	0	0	0	22	2	2	187	309	704	
IS	4	3	0	0	0	0	3	0	0	1	6	3	2	1	0	3	0	1	0	1	0	1	3	10	1	0	0	11	1	0	3	0	58
IT	390	111	5	0	6	33	349	11	0	47	27	192	270	60	23	5	3290	0	11	0	58	78	116	9	2	6	201	59	224	680	3290	6263	
LT	3	1	0	0	1	3	0	0	0	1	0	1	0	0	0	0	0	5	0	0	0	0	0	4	14	0	0	5	0	2	0	5	40
LU	7	21	4	0	0	0	12	2	0	0	1	9	0	6	0	1	8	0	2	0	1	6	4	0	0	0	10	3	1	3	2	101	
LV	3	1	0	0	0	0	1	0	1	0	0	1	0	0	0	0	0	5	0	0	0	0	0	0	0	0	1	0	2	0	0	16	
MT	1	0	0	0	0	0	0	0	0	0	5	1	0	0	0	0	6	0	0	0	0	16	0	1	0	0	1	1	0	0	16	32	
NL	109	223	16	0	1	27	198	21	0	16	29	109	113	33	7	1	226	0	14	0	58	1240	95	16	8	9	289	8	22	129	1240	3017	
NO	84	103	6	0	2	13	256	76	0	55	57	78	199	23	8	0	524	8	13	1	83	86	276	164	1	9	826	10	21	96	276	3078	
PL	188	65	0	0	0	30	68	15	0	2	4	75	0	1	1	0	0	3	3	0	0	7	27	1208	1	1	43	1	13	4	1208	1760	
PT	1	10	0	0	0	0	4	1	0	11	0	9	0	0	0	0	2	0	2	0	0	2	2	0	0	3	0	2	0	1	2	3	52
RO	43	2	5	0	1	9	33	0	0	0	5	14	3	11	0	0	0	0	1	0	0	9	1	1	0	0	64	17	0	4	4	64	227
SE	243	133	30	0	4	36	516	173	0	29	143	145	143	80	16	3	276	0	16	0	130	98	430	147	5	13	1914	11	26	122	1914	4882	
SI	14	4	0	0	0	1	10	1	0	1	2	15	1	6	0	0	5	0	1	0	0	2	3	0	0	0	5	45	3	2	45	121	
SK	105	4	0	0	0	7	33	0	1	0	1	2	0	12	0	0	3	0	0	1	0	4	4	4	0	0	9	2	195	6	195	393	
UK	109	153	7	0	3	12	276	30	0	6	38	209	108	25	217	2	768	0	8	0	43	128	76	7	4	11	174	6	46	3141	3141	5607	
<b>Total</b>	<b>4407</b>	<b>7298</b>	<b>245</b>	<b>4</b>	<b>125</b>	<b>1155</b>	<b>5487</b>	<b>589</b>	<b>4</b>	<b>480</b>	<b>773</b>	<b>2734</b>	<b>2067</b>	<b>1670</b>	<b>663</b>	<b>15</b>	<b>6600</b>	<b>46</b>	<b>204</b>	<b>5</b>	<b>542</b>	<b>2363</b>	<b>1833</b>	<b>5581</b>	<b>55</b>	<b>313</b>	<b>5791</b>	<b>283</b>	<b>1082</b>	<b>5475</b>	<b>24433</b>	<b>57889</b>	

**Razpredelnica 4: Razporeditev zadetkov – ujemanje podatkov kategorije 1 s podatki kategorije 2 (leto 2008)**

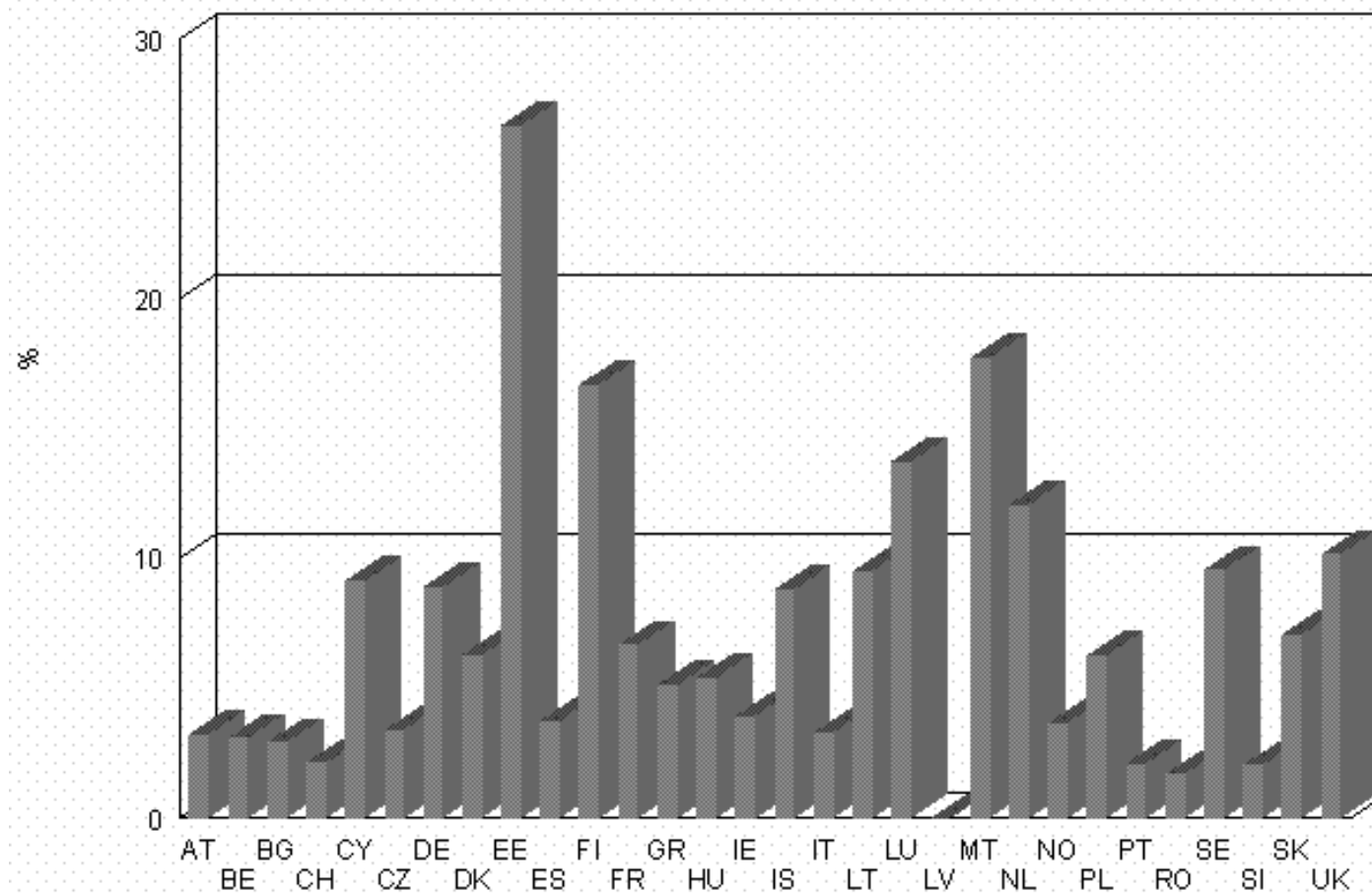
		<i>Category 1 against Category 2</i>																				<i>From 01/01/2008 00:00:00 to 31/12/2008 23:59:59</i>				Total	Total							
HIT	countries	AT	BE	BG	CH	CY	CZ	DE	DK	EE	ES	FI	FR	GR	HU	IE	IS	IT	LT	LU	LV	MT	NL	NO	PL	PT	RO	SE	SI	SK	UK	Local	Local	
Sender																																		
AT	22	0	1	0	0	0	0	0	0	0	24	0	0	317	56	0	0	137	1	0	0	6	0	0	0	0	0	4	0	0	57	0	22	625
BE	1	0	2	0	0	0	1	0	0	9	0	8	251	7	0	0	27	0	0	0	0	1	0	0	0	0	0	0	0	1	4	0	0	312
BG	0	0	124	0	0	0	0	0	0	0	0	0	8	0	0	0	0	0	0	0	0	0	0	0	0	0	0	0	0	0	0	124	132	
CH	1	0	0	0	0	0	0	0	0	0	14	0	2	58	3	0	0	370	0	0	0	6	0	0	0	0	0	0	0	2	0	0	0	456
CY	0	0	0	0	6	0	0	0	0	0	0	0	0	1	0	0	0	0	0	0	0	0	0	0	0	0	0	0	0	0	0	6	7	
CZ	0	0	0	0	0	0	1	0	0	0	0	0	2	0	0	0	0	2	0	0	0	0	0	0	0	0	0	0	0	0	0	0	0	5
DE	4	0	8	0	0	0	1	0	0	19	0	8	347	26	0	0	124	0	0	0	1	0	0	0	0	0	4	0	0	8	0	1	550	
DK	0	0	2	0	0	0	0	1	0	0	0	2	179	7	0	0	16	0	0	0	1	0	0	0	0	0	0	0	2	1	1	0	211	
EE	0	0	0	0	0	0	0	0	0	0	0	0	0	0	0	0	0	0	0	0	0	0	0	0	0	0	0	0	0	0	0	0	0	
ES	0	0	0	0	0	0	0	0	0	417	0	0	28	0	0	0	80	0	0	0	0	0	0	0	0	0	0	0	0	0	0	417	525	
FI	0	0	0	0	0	0	0	0	0	3	0	1	275	15	0	0	227	1	0	0	34	0	0	0	0	0	0	0	0	0	2	0	0	558
FR	3	0	1	0	0	0	1	0	0	70	0	88	199	24	0	0	214	0	0	0	4	0	0	0	0	1	0	0	18	1	88	624		
GR	2	0	11	0	0	0	0	0	0	5	0	0	3751	0	0	0	31	0	0	0	0	0	0	0	0	0	0	0	0	0	0	3751	3800	
HU	10	0	0	0	0	0	0	0	0	0	0	0	5	335	0	0	2	0	0	0	0	0	0	0	0	0	14	0	0	2	0	335	368	
IE	0	0	0	0	0	0	0	0	0	0	0	0	17	2	0	0	24	0	0	0	0	0	0	0	0	0	0	0	0	0	2	0	0	45
IS	0	0	0	0	0	0	0	0	0	0	0	0	2	1	0	0	1	0	0	0	0	0	0	0	0	0	0	0	0	0	0	0	0	4
IT	3	0	3	0	0	0	0	0	0	67	0	0	949	18	0	0	14191	0	0	0	8	0	0	0	0	0	0	1	3	2	14191	15245		
LT	0	0	0	0	0	0	0	0	0	0	0	0	0	0	0	0	0	0	0	0	0	0	0	0	0	0	0	0	0	0	0	0	0	
LU	0	0	0	0	0	0	0	0	0	0	0	0	1	1	0	0	7	0	0	0	0	0	0	0	0	0	0	0	0	1	0	0	10	
LV	0	0	0	0	0	0	0	0	0	0	0	0	0	0	0	0	0	0	0	0	0	0	0	0	0	0	0	0	0	0	0	0	0	
MT	0	0	0	0	0	0	0	0	0	0	3	0	0	0	0	0	0	11	0	0	0	0	0	0	0	0	0	0	0	0	0	0	0	14
NL	0	0	4	0	0	0	0	0	0	3	0	5	685	10	0	0	259	0	0	0	29	0	0	0	0	0	0	0	4	1	0	0	1000	
NO	2	0	4	0	0	0	0	0	0	6	0	3	1221	18	0	0	529	0	0	0	24	0	0	0	0	1	0	2	2	0	0	0	1812	
PL	0	0	0	0	0	0	0	0	0	0	0	0	0	2	0	0	0	0	0	0	0	0	0	0	0	1	0	0	0	1	1	0	5	
PT	0	0	0	0	0	0	0	0	0	1	0	0	0	0	0	0	0	0	0	0	0	0	0	0	0	0	0	0	0	0	0	0	0	1
RO	0	0	4	0	0	0	0	0	0	0	0	0	2	25	0	0	2	0	0	0	0	0	0	0	0	0	63	0	0	0	0	63	96	
SE	1	0	11	0	0	0	0	0	0	3	1	3	590	21	0	0	296	0	0	0	48	0	0	0	0	0	2	0	0	1	0	0	977	
SI	0	0	0	0	0	0	0	0	0	0	0	0	5	0	0	0	0	0	0	0	0	0	0	0	0	0	0	4	0	0	4	0	9	
SK	0	0	0	0	0	0	0	0	0	0	0	0	1	11	0	0	0	0	0	0	2	0	0	0	0	0	1	0	0	85	0	85	100	
UK	3	0	2	0	0	0	0	0	0	0	0	1	1444	10	0	0	689	0	0	0	16	0	0	0	0	0	0	0	4	33	33	0	2202	
<b>Total</b>	<b>52</b>	<b>0</b>	<b>177</b>	<b>0</b>	<b>6</b>	<b>0</b>	<b>4</b>	<b>1</b>	<b>0</b>	<b>644</b>	<b>1</b>	<b>121</b>	<b>10338</b>	<b>592</b>	<b>0</b>	<b>0</b>	<b>17239</b>	<b>2</b>	<b>0</b>	<b>2</b>	<b>178</b>	<b>0</b>	<b>0</b>	<b>1</b>	<b>0</b>	<b>90</b>	<b>0</b>	<b>7</b>	<b>191</b>	<b>47</b>	<b>19122</b>	<b>29693</b>		

## Razpredelnica 5: Razporeditev zadetkov – ujemanje podatkov kategorije 3 s podatki kategorije 1 (leto 2008)

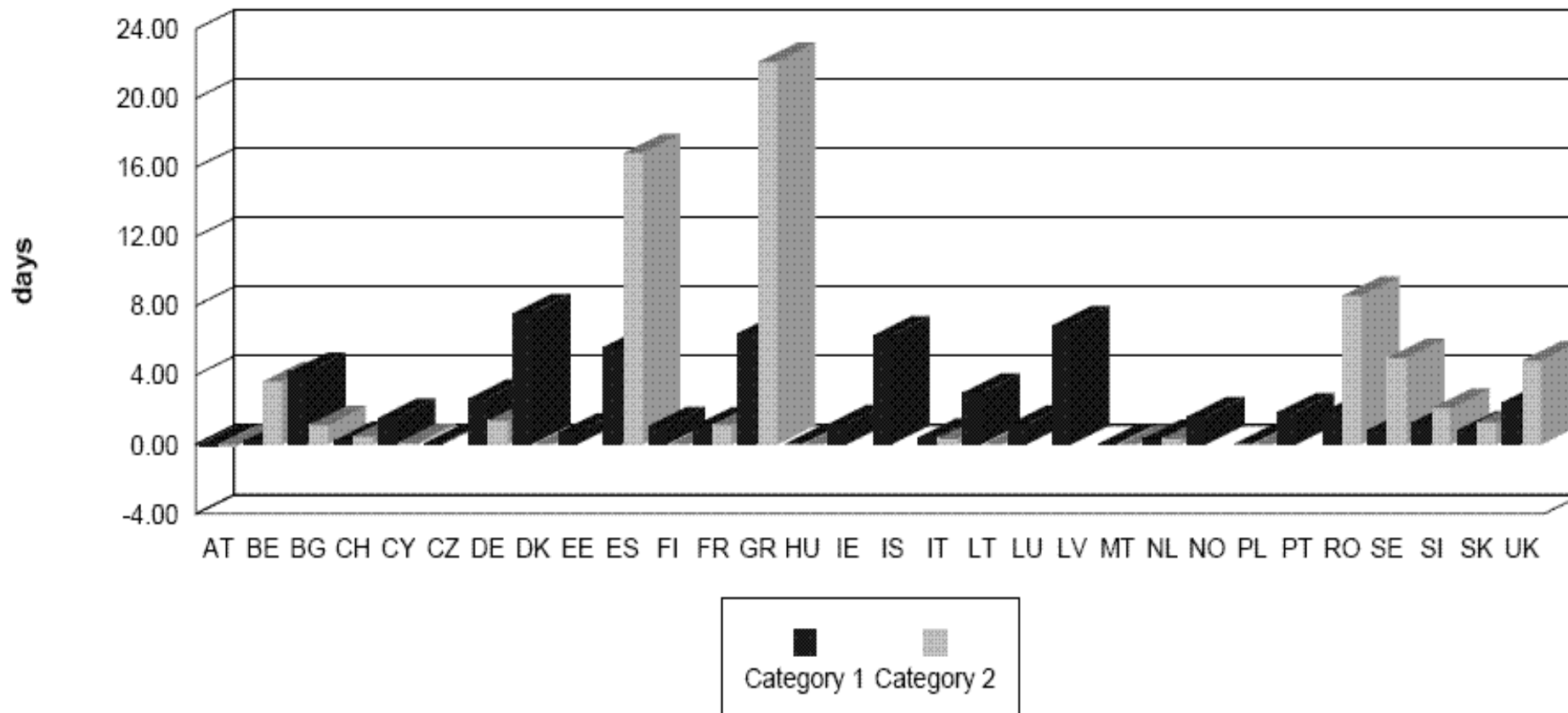
Category 3 against Category 1 From 01/01/2008 00:00:00 to 31/12/2008 23:59:59

HIT																									Total		Total					
countries	AT	BE	BG	CH	CY	CZ	DE	DK	EE	ES	FI	FR	GR	HU	IE	IS	IT	LT	LU	LV	MT	NL	NO	PL	PT	RO	SE	SI	SK	UK	Local	Total
Sender																																
AT	1380	37	3	0	0	43	144	5	0	5	13	40	16	210	4	0	87	0	11	0	1	33	21	82	0	35	53	9	183	36	1380	2451
BE	66	277	0	0	0	2	57	1	0	12	2	98	5	20	2	1	8	0	13	0	0	40	11	13	0	10	19	0	21	24	277	702
BG	3	3	45	0	0	0	8	2	0	1	0	2	9	1	0	0	6	0	0	0	0	1	2	0	0	9	7	0	0	4	45	103
CH	2	2	0	1	0	0	0	0	0	0	0	0	0	0	0	0	2	0	0	0	0	1	1	0	0	0	1	1	0	0	1	11
CY	0	0	0	0	0	154	0	0	0	0	0	0	0	0	0	0	0	0	0	0	0	0	0	0	0	0	0	0	0	0	154	154
CZ	44	2	0	0	0	155	31	2	1	1	4	15	0	14	0	0	2	1	1	0	0	3	1	25	0	0	11	0	8	2	155	323
DE	585	369	6	0	3	147	1293	68	0	48	73	434	114	175	9	0	246	6	19	4	12	197	202	362	3	32	619	25	101	197	1293	6349
DK	8	20	5	0	0	2	97	25	0	4	13	8	1	1	2	1	12	0	2	0	0	16	57	2	1	1	137	1	3	7	25	426
EE	0	0	0	0	0	0	0	0	1	0	0	0	0	0	0	0	0	0	0	0	0	0	0	0	0	0	1	0	0	0	1	2
ES	1	3	0	0	0	0	3	0	0	22	0	2	0	0	0	0	15	0	1	0	0	1	0	0	1	0	3	0	0	1	22	53
FI	3	3	0	0	1	0	8	1	0	1	71	2	3	0	0	0	12	0	0	0	0	0	11	0	0	0	50	0	0	7	71	173
FR	82	165	3	0	2	25	195	2	0	11	13	273	80	13	19	1	508	0	4	0	11	34	34	11	0	6	59	3	40	482	273	2076
GR	0	0	1	0	0	0	0	0	0	0	0	0	6	0	0	0	2	0	0	0	0	0	1	0	0	0	0	0	0	0	6	10
HU	18	9	0	1	0	0	10	2	0	0	0	5	0	280	2	0	2	0	1	0	0	0	2	0	0	2	6	2	0	3	280	345
IE	0	0	0	0	0	0	0	0	0	0	0	0	0	0	0	0	0	0	0	0	0	0	0	0	0	0	0	0	0	0	0	0
IS	0	0	0	0	0	0	0	0	0	0	0	0	0	0	0	0	0	0	0	0	0	0	1	0	0	0	1	0	0	0	0	2
IT	17	10	0	0	0	0	13	0	0	5	1	15	5	0	1	0	139	0	0	0	0	4	5	0	0	0	14	4	5	3	139	241
LT	0	1	0	0	0	5	2	0	1	0	0	1	0	0	0	0	0	0	0	0	0	0	0	0	6	0	0	0	0	0	0	16
LU	4	11	0	0	0	0	8	0	0	2	4	15	0	4	0	0	7	0	30	0	0	1	4	0	1	0	8	5	0	9	30	113
LV	0	0	0	0	0	0	0	0	0	0	0	0	0	0	0	0	0	1	0	1	0	0	0	0	0	0	0	0	0	0	1	2
MT	0	0	0	0	0	0	0	0	0	0	0	0	0	0	0	0	0	0	0	0	0	0	0	0	0	0	0	0	0	0	0	0
NL	248	626	2	0	1	22	505	31	0	22	23	435	34	42	13	1	124	0	47	0	12	1692	125	33	4	7	255	8	42	152	1692	4506
NO	120	122	7	0	3	17	325	93	0	82	68	106	220	22	5	1	506	8	16	1	66	90	479	168	1	9	920	9	21	109	479	3594
PL	19	3	0	0	0	2	22	2	0	0	0	1	0	14	0	0	0	0	1	0	0	1	2	31	0	0	8	0	1	2	31	109
PT	1	3	0	0	0	0	2	1	0	3	0	3	0	0	1	0	1	0	0	0	0	1	0	0	0	0	1	0	0	1	0	18
RO	17	3	1	0	2	1	7	0	0	0	0	14	2	15	1	0	0	0	0	0	0	2	5	0	0	69	8	0	3	4	69	154
SE	12	7	0	0	0	1	46	7	0	0	11	10	0	2	2	0	8	0	1	0	2	7	14	0	0	0	142	2	5	7	142	286
SI	15	12	0	0	0	0	27	3	0	1	2	18	1	7	1	0	7	0	5	0	0	6	3	4	0	17	9	101	4	2	101	245
SK	64	1	0	0	0	14	25	0	0	0	2	1	2	4	0	0	3	0	0	0	0	2	0	52	0	0	5	1	144	4	144	324
UK	80	37	2	0	2	4	154	3	0	5	2	87	12	21	117	0	40	0	3	0	3	23	11	4	0	3	22	0	56	498	498	1189
Total	2789	1726	75	2	168	440	2982	248	3	225	302	1855	510	845	179	5	1737	16	155	6	107	2155	992	793	11	200	2359	171	637	1554	7309	22977

**Razpredelnica 6: Zavrjnjeni vnosi podatkov v odstotkih (leto 2008)**



**Razpredelnica 7: Povprečni čas med datumom odvzema prstnih odtisov in datumom, ko so bili ti poslani centralni enoti Eurodac (leto 2008)**



**Razpredelnica 8: Napačni zadetki - ujemanje podatkov kategorije 1 s podatki kategorije 1 (leto 2008)**

	AT	DE	FI	FR	IT	MT	NL	NO	PL	SE	UK	Total
<i>AT</i>	0	0	0	0	0	0	0	0	1	0	0	1
<i>CH</i>	0	0	0	0	0	0	0	0	0	1	0	1
<i>DE</i>	1	0	1	0	0	0	0	0	0	1	0	3
<i>DK</i>	0	4	18	0	0	0	0	133	0	126	1	282
<i>ES</i>	0	0	0	0	0	0	1	0	0	0	1	2
<i>FI</i>	0	0	0	0	0	0	0	0	0	0	2	2
<i>GR</i>	0	5	0	0	3	0	0	1	0	2	2	13
<i>IE</i>	0	0	0	0	0	0	0	0	0	0	2	2
<i>IT</i>	0	4	0	0	0	1	0	0	0	0	0	5
<i>NL</i>	0	1	0	0	0	0	0	0	0	1	1	3
<i>NO</i>	0	0	0	0	0	0	1	0	0	0	0	1
<i>PL</i>	0	0	0	2	0	0	0	0	0	0	0	2
<i>SE</i>	0	0	0	2	0	0	0	1	0	0	0	3
<i>SK</i>	1	0	0	0	0	0	0	0	0	0	0	1
<i>UK</i>	0	0	0	1	0	0	0	0	0	2	0	3
<b>Total</b>	<b>2</b>	<b>14</b>	<b>19</b>	<b>5</b>	<b>3</b>	<b>1</b>	<b>2</b>	<b>135</b>	<b>1</b>	<b>133</b>	<b>9</b>	<b>324</b>

**Razpredelnica 9: Razporeditev zadetkov KAT1/KAT2, zgrešenih zaradi zamude pri pošiljanju KAT2 (leto 2008)**

	AT	BE	DE	DK	ES	FI	FR	HU	IE	IT	NL	NO	SE	UK	Total
FR	0	0	0	0	0	0	0	0	0	1	0	0	1	0	2
GR	21	20	42	14	1	17	8	0	0	47	26	77	32	135	440
IT	0	0	0	0	0	0	1	0	0	0	0	0	0	0	1
RO	1	0	0	0	0	0	0	4	0	0	0	0	0	0	5
UK	0	0	0	0	0	0	0	0	1	0	1	0	0	0	2
Total	22	20	42	14	1	17	9	4	1	48	27	77	33	135	450

**Razpredelnica 10: Razporeditev zadetkov glede na blokirane podatke (člen 12 Uredbe ES št. 2725/2000) (leto 2008)**

	AT	BE	DE	ES	HU	IE	IT	LT	NL	PL	RO	SE	UK	Total
AT	7	1	1	0	3	0	0	0	0	2	0	0	1	15
BE	1	0	4	0	1	0	1	0	1	23	2	0	0	33
BG	0	0	0	0	0	0	0	0	0	0	1	0	0	1
CH	0	0	0	1	0	0	4	0	0	0	0	0	0	5
CZ	1	0	1	0	0	0	0	0	0	1	0	0	0	3
DE	7	6	14	0	3	0	3	0	2	6	3	1	2	47
DK	0	0	0	0	2	0	0	0	0	0	0	0	0	2
ES	0	0	0	1	0	0	0	0	0	0	0	0	0	1
FI	0	0	0	0	4	0	2	0	0	6	0	0	0	12
FR	0	0	1	0	2	1	18	0	0	3	0	1	1	27
IE	0	0	0	0	0	0	2	0	0	0	0	0	0	2
IT	0	0	1	0	0	0	4	0	0	0	0	0	1	6
NL	0	2	4	0	8	0	8	0	3	4	2	1	0	32
NO	0	0	0	0	6	0	24	10	0	5	0	0	0	45
PL	1	1	0	0	0	0	0	0	0	0	0	0	0	2
SE	0	0	1	1	8	0	5	0	0	4	2	0	2	23
SK	3	0	0	0	0	0	0	0	0	0	0	0	0	3
UK	2	0	1	0	1	7	23	0	1	0	0	1	3	39
Total	22	10	28	3	38	8	94	10	7	54	10	4	10	298

**Razpredelnica 11: Število posebnih iskanj kategorije 9 na državo članico (leto 2008)**

	JAN	FEB	MAR	APR	MAI	JUN	JUL	AUG	SEP	OCT	NOV	DEC	Total
<b>CY</b>	1												1
<b>DE</b>										17	4		21
<b>FI</b>	2		2				3	1			2	2	12
<b>FR</b>			1	1	1			1	1				5
<b>IT</b>		1											1
<b>LV</b>								1					1
<b>MT</b>	1					1	7	1	1				11
<b>UK</b>	1			2						1			4
	<b>5</b>	<b>1</b>	<b>3</b>	<b>3</b>	<b>1</b>	<b>1</b>	<b>10</b>	<b>4</b>	<b>2</b>	<b>18</b>	<b>6</b>	<b>2</b>	<b>56</b>