



KOMISIJA EVROPSKIH SKUPNOSTI

Bruselj, 6.6.2007
COM(2007) 295 konč.

SPOROČILO KOMISIJE SVETU

**Ribolovne možnosti za leto 2008
Politična izjava Evropske komisije**

SPOROČILO KOMISIJE SVETU

Ribolovne možnosti za leto 2008 Politična izjava Evropske komisije

KAZALO

1.	Uvod.....	3
2.	Ugotavljanje stanja.....	4
2.1.	Reforma SRP.....	4
2.2.	Znanstveno mnenje in odločitve o celotnem dovoljenem ulovu 2003–2007.....	4
2.3.	Gospodarski vidiki	6
2.4.	Ribolovni napor.....	6
2.5.	Rezultati	8
3.	Premik naprej	8
3.1.	Določitev celotnih dovoljenih ulovov za staleže, za katere ni količinske napovedi glede previdnostnih omejitev	9
3.1.1.	Staleži, za katere je zagotovljeno mnenje znanstvenih organizacij	9
3.1.2.	Staleži, za katere ni na voljo znanstvenega mnenja	10
3.2.	Določitev celotnih dovoljenih ulovov za staleže zunaj varnih bioloških meja	10
3.3.	Določitev celotnih dovoljenih ulovov za staleže trske, vključene v obnovitveni načrt za trsko	11
3.4.	Ribolovne možnosti glede upravljanja napora.....	12
4.	Tehnični ukrepi	12
5.	Druga vprašanja	13
6.	Sklepna ugotovitev.....	13

1. UVOD

Sporočilo Komisije št. COM(2006)246 „Izboljšanje posvetovanja o upravljanju ribištva v Skupnosti“ določa nov način dela pri odločanju o letnih ribolovnih možnostih. V okviru tega pristopa Komisija pripravi svoja stališča o ribolovnih možnostih za leto 2008. Kakor prej so glavna tema te politične izjave ribolovne možnosti v severovzhodnem Atlantiku in Baltskem morju.

Komisija ponovno potrjuje svojo zavezo za upravljanje skladno z dolgoročnimi načrti. Pripravljeni bodo novi načrti, obstoječi pa se bodo izvajali in pregledali. Za staleže, ki niso v dolgoročnih načrtih, so pripravljena splošna pravila. Komisija je v letu 2006 predstavila tudi sporočilo „Zagotovitev trajnosti v ribištvu EU z največjim trajnostnim donosom“¹ in se bo v letu 2007 posvetovala z zainteresiranimi stranmi in skušala pridobiti znanstveno mnenje o upravljanju ribištva, tako da bi bilo mogoče doseči zmanjšanje stroškov, višji ulov in boljši prihodek. Ta pristop bo usmerjal razvoj prihodnjih dolgoročnih načrtov.

Čeprav so pripravljene dolgoročni načrti s cilji največjega trajnostnega donosa, morajo biti ribolovne možnosti v skladu z ohranjanjem staležev v okviru teh varnih bioloških meja, da bi staleže, ki so zunaj varnih meja, približali ali spravili v okvir teh meja (čeprav je to mogoče storiti postopoma), vendar se stanje ne sme poslabšati z oddaljevanjem od varnih meja. Ribolovne možnosti tudi ne smejo biti določene tako, da bi se oddaljevale od ciljev največjega trajnostnega donosa.

Komisija tudi ponovno potrjuje svojo zavezo, da se bo posvetovala z zainteresiranimi stranmi in državami članicami o določanju ribolovnih možnosti. Ta posvetovanja morajo obsegati dolgoročne metode in pravila za uporabo, in vključevati pregled možnih učinkov predlaganega pristopa, vključno z gospodarskimi in družbenimi vidiki. Leta 2006 je bila prva „Politična izjava“ objavljena prepozno, da bi lahko izvedli učinkovit postopek posvetovanja pred decembrskim zasedanjem Sveta. Kljub temu je Komisija pri pripravi predlogov uporabila pravila in smernice, določene v navedenem sporočilu. Veliko dobljenih števil je bilo sprejemljivih za države članice v Svetu. Leta 2007 je Politična izjava predstavljena veliko prej in Komisija pričakuje, da se bodo zainteresirane strani in države članice vključili v tvorno razpravo o metodah za določanje ribolovnih možnosti na podlagi dobre znanosti in ob upoštevanju gospodarskih in družbenih posledic.

Komisija skuša dobiti znanstveno mnenje o dolgoročnih učinkih izvajanja pravil „Politične izjave“. Njen pristop se lahko spremeni zaradi dobljenega mnenja, pa tudi v odziv na prispevke držav članic in zainteresiranih strani. Vendar se Komisija namerava pri pripravi predloga držati dogovorjenih dolgoročnih pristopov, razen če bi se leta 2008 pojavile tehtne in nepričakovane nove sestavine znanstvenega mnenja.

¹ Za izvedbo obveznosti, ki jih je Komisija prevzela na Svetovnem vrhu o trajnostnem razvoju 2002; COM(2006)360

Pravila „Politične izjave“ morajo biti v skladu z drugimi politikami Skupnosti, kot sta akcijski načrt za biološko raznovrstnost ribištva in predlagana pomorska strategija. Čeprav je slednja še v obravnavi, se pričakuje, da bodo s temi pristopi doseženi podobni cilji.

2. UGOTAVLJANJE STANJA

2.1. Reforma SRP

V okviru priprave reforme skupne ribiške politike 2002 je Komisija ugotovila², da so številni staleži še vedno zunaj varnih bioloških meja, se preveč izkoriščajo ali imajo premajhno količino odraslih rib. To je bilo v veliki meri posledica določitve višjih letnih meja ulova, kot so bile predlagane na podlagi znanstvenega mnenja, in načrtov za upravljanje ladjevja z manj ambicioznimi cilji, kot bi bilo treba. Vse skupaj je bilo še slabše zaradi slabega uveljavljanja predpisov in je povzročilo negotovo stanje panoge in manjšo donosnost. Zainteresirane strani so bile premalo vključene v upravljanje skupne ribiške politike. Celotni dovoljeni ulovi sami niso bili zadosten instrument ohranjanja zaradi zavržkov, višjega sortiranja in neupoštevanja. Obstajala je tudi zaskrbljenost glede znanstvenega mnenja o ekosistemih, zbiranja podatkov in vzorčenja ter glede ustreznosti znanstvenih virov, ki uvrščajo večji del znanosti v javno področje, ter boljše analize v podporo odločanju. Gospodarski in družbeni vidiki so se vse bolj obravnavali kot vzrok za zaskrbljenost.

V reformi 2002 so bile narejene znatne spremembe. Oblikovani so bili regionalni svetovalni odbori. Komisija je okrepila posvetovanja z zainteresiranimi stranmi in vključila v svoje predloge znaten del nasvetov zainteresiranih strani ter posvetila več pozornosti družbenim in gospodarskim posledicam. V dolgoročne načrte je bilo vključenih več staležev. Upravljanje navora se je pogosteje uvedlo kot dodatno orodje za ohranjanje. Izvedeni so bili znatni napor za izboljšanje nadzora in uveljavljanja. Komisija je obravnavala ključno zahtevo zainteresiranih strani, da v politiki celotnih dovoljenih ulovov in kvot omeji odstopanja celotnih dovoljenih ulovov na 15 %. Stališčem držav članic v Svetu se je posvetila ustrezna pozornost in le zelo redko je bilo sprejetje ribolovne možnosti v Svetu izvedeno brez soglasja zadevnih držav članic. Nekatere države članice so znatno izboljšale svoje sisteme nadzora in uveljavljanja.

2.2. Znanstveno mnenje in odločitve o celotnem dovoljenem ulovu 2003–2007

Pred obravnavo odločitev za leto 2008 je vredno na kratko pregledati nedavni razvoj politike. Dolgoročni dogovori o upravljanju za severnega osliča, biskajski list, vahnjo, skušo in saja Severnega morja so prinesli koristi za panogo in večji red v upravljanje staležev. Zdi se, da si je severni oslič opomogel in se vrnil v okvire varnih bioloških meja in bilo je mogoče povečati celotni dovoljeni ulov lista v Biskajskem zalivu in v zahodnem Rokavskem prelivu in hkrati še naprej zmanjševati ribolovno umrljivost. Vendar ukrepi za obnavljanje in načrt za obnovo trske niso prinesli pričakovanih izboljšav.

2 Zelena knjiga. Prihodnost skupne ribiške politike. Luksemburg, Urad za uradne publikacije Evropskih skupnosti, 2001. ISBN 92-894-0904-5. 47 str.

Komisija je pregledala znanstveno mnenje in odločitve od leta 2002 (preglednica 1):

Preglednica 1. Povzetek znanstvenega mnenja in odločitev o celotnem dovoljenem ulovu od leta 2002 dalje³

	2003	2004	2005	2006	2007
Ukrepi zagotavljanja mnenja					
Celotni dovoljeni ulovi s popolno oceno in tabelami z napovedmi (*)	40	34	40	31	29
Celotni dovoljeni ulovi z ustreznim mnenjem o količini	60	53	55	66	62
Celotni dovoljeni ulovi brez mnenja	31	40	39	29	35
(*) Kadar mnenje zajema dva celotna dovoljena ulova, se ne šteje dvakrat					
Ukrepi glede stanja staležev					
Staleži s svetovanim ničelnim celotnim dovoljenim ulovom	24	13	12	14	20
Staleži zunaj varnih bioloških meja	30	29	26	26	26
Staleži znotraj varnih bioloških meja	12	10	14	11	12
Staleži, za kateri ni znan status glede varnih bioloških meja	49	54	54	58	59
Celotni dovoljeni ulovi, pri katerih je znan status glede F MSY (ribolovne umrljivosti, ki lahko povzroči največji trajnostni donos)			34	23	33
Celotni dovoljeni ulovi, pri katerih je ribolov nad FMSY			32	21	30
Celotni dovoljeni ulovi znotraj Fmsy			2	2	3
Ukrepi letnih odločitev (grobi)					
Povprečno odstopanje od svetovanega ulova (%)	42%	48%	57%	47%	43%
Za staleže, ki so bili ocenjeni leta 2007:					
Povprečna sprememba v F (ribolovna smrtnost), če se vzame celotni dovoljeni ulov (%)	-11%	-19%	-4%	-5%	-4%
Povprečna sprememba v Fpa (referenčna točka previdnostnega pristopa ribolovne umrljivosti), če se vzame celotni dovoljeni ulov (%)	101%	90%	99%	101%	101%

Ta tabela prikazuje nekatere novejšje trende. Znanstveniki se na primer izogibajo zagotavljanju mnenja na podlagi kratkoročnih napovedi.

Število napovedi se je zmanjšalo s 40 na 29, čeprav so znanstveniki dali približno enako število mnenj za ulov. Vzrok bi lahko bil bodisi v poslabšanju podatkov bodisi v večjem poznavanju omejitev podatkov. Znanstveniki so se pri dajanju mnenja preusmerili na preprostejša načela, na primer, da ni zaželeno povečevati ribolov določenega staleža, če ni znano, ali bi bilo tako povečanje trajnostno. To je v skladu s previdnostnim pristopom iz ciljev skupne ribiške politike in služi kot ustrezna podlaga za predloge celotnih dovoljenih ulovov.

3 Tehnična podlaga za to tabelo je na zahtevo na voljo pri službah Komisije.

Zdi se, da število ogroženih staležev niti ne upada niti ne narašča. Približno štiri petine staležev ostaja zunaj znanih varnih bioloških meja. Število staležev, za katere se svetuje ničelni ulov, je razmeroma stabilno, in sicer okrog 13⁴. Odločitve glede celotnega dovoljenega ulova so bile v povprečju znatno višje od letnih ulovov, ki so jih svetovali znanstveniki, čeprav se odstotek med različnimi staleži spreminja. To je povzročilo zelo majhno zmanjšanje vpliva ribolova. Le trije staleži iz celotnih dovoljenih ulovov (vahnja Severnega morja, saj Severnega morja in krilati romb v Biskajskem zalivu) se izkoriščajo v skladu z zavezami o največjem trajnostnem donosu, ki so bile dane na Svetovnem vrhu ZN o trajnostnem razvoju v Johannesburgu leta 2002. Nadaljevanje določanja celotnih dovoljenih ulovov na veliko višjih ravneh, kot se svetuje, pomeni, da bo ribištvo povzročalo visoko tveganje. In to toliko bolj, ker se veliko teh celotnih dovoljenih ulovov znatno prekorači zaradi nezadostnega uveljavljanja.

2.3. Gospodarski vidiki

Tudi gospodarski vidiki ribolova so se spremenili. Več ribiških proizvodov je leta 2006 doseglo višje nominalne cene. Cene nekaterih pomembnih vrst so ostale podobne ali nižje in so izkazale precejšnjo kratkoročno spremenljivost na trgih EU. Drugi dejavniki, npr. struktura stroškov vsake flote, so imeli v tem obdobju velik vpliv na gospodarsko učinkovitost.

Pri različnih flotah, državah in regijah so bili različni trendi gospodarske učinkovitosti ribištva EU, odvisno od gospodarske neto bilance gibanj cen, iztovarjanja, operativnih stroškov (zlasti stroškov goriva), fiksnih stroškov in celotne gospodarske produktivnosti. Te gospodarske razlike se lahko razložijo z različno kapitalasko intenzivnostjo, gospodarsko strukturo, dejavnostjo in vedenjem lokalnih ribiških trgov.

Ribiška flota z vlečno mrežo, ki ima veliko porabo goriva, je utrpela največje gospodarsko poslabšanje v preteklih letih zaradi visokih stroškov goriva, medtem ko so plovila, ki uporabljajo način ribolova, pri katerem je poraba goriva manjša, pokazala relativno izboljšanje v svojih izkazih.

Zadnji gospodarski podatki nakazujejo, da se produktivnost v nekaterih flotah EU izboljšuje. V povezavi s pozitivnejšim razvojem cen na nekaterih trgih je to morda spodbudno in zbuja pričakovanja o celovitem izboljšanju gospodarske učinkovitosti. Vse to bo treba podrobneje preučiti, da bi ocenili različne trende pri flotah, državah in regijah.

2.4. Ribolovni napor

Od reforme dalje so omejitve ribolovnega napora določene za zahodne vode⁵, za globokomorske vrste⁶ in za obnavljanje staležev⁷.

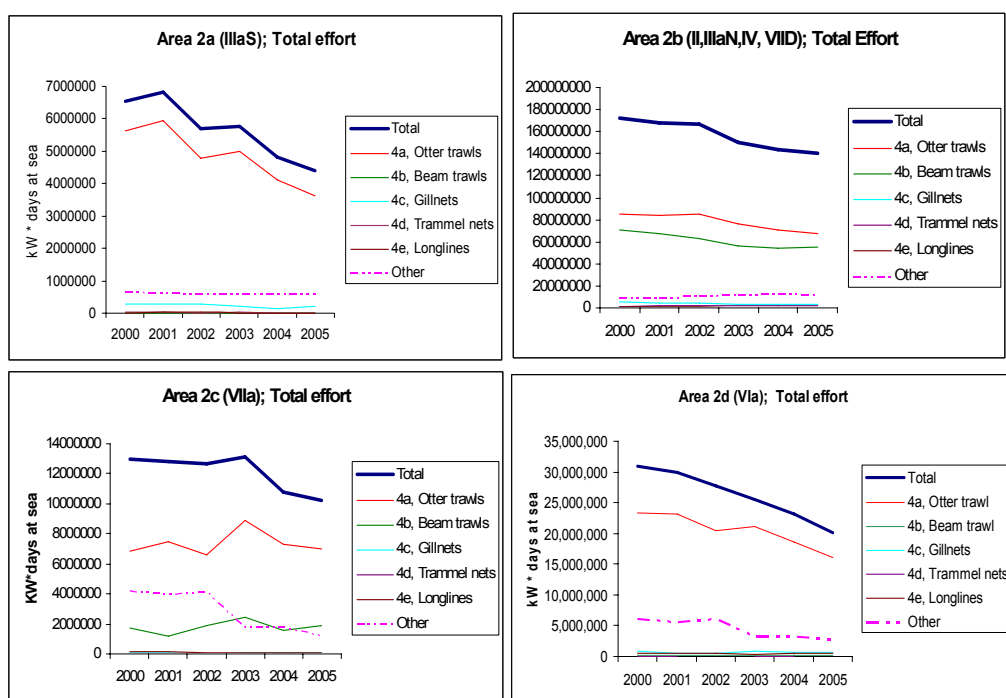
⁴ Brez staležev, za katere se je leta 2002 na podlagi mešanega ribolova svetovalo zaprtje in brez upoštevanja novih nasvetov glede izčrpanih staležev morskega psa, skata in raže, ki so bili izdani leta 2006

⁵ Uredba (ES) št. 1954/2003

⁶ Uredba (ES) št. 2340/2002 in poznejše prilagoditve

V skladu s podatki, ki jih države članice predložijo Znanstvenemu, tehničnemu in gospodarskemu odboru za ribištvo (STECF), se je skupni ribolovni napor, opravljen leta 2005, v primerjavi z 2000 zmanjšal približno za 15 % v Kattegatu, približno za 20 % v Severnem morju, Skagerraku in vzhodnem Rokavskem prelivu, približno za 35 % na zahodu Škotske in prav tako približno za 35 % v Irskem morju. V vrsti uporabljenega ribolovnega orodja so bile spremembe, zmanjšanje v naporu, ki uporablja vlečne mreže z velikimi očesi (preko 100 mm), in povečanje v naporu, ki uporablja vlečne mreže z manjšimi očesi (70–99 mm) (preglednica 2).

Preglednica 2. Napor ($kW \cdot \text{dnevi}$ na morju), ki ga je opravila skupina ribolovnega orodja. Zgornja vrsta levo: Kattegat, desno: Severno morje in Skagerrak. Spodnja vrsta levo: Irsko morje, desno: zahod Škotske. Vir: STECF.



Total effort	Skupni napor	Gillnets	Zabodne mreže
Total	Skupaj	Trammel nets	Trislojne mreže
Otter trawls	Vlečne mreže s širilkami	Longlines	Parangali
Beam trawls	Vlečne mreže z gredjo	Other	Drugo

Kljub tem upadajočim trendom v skupnem ribolovnem naporu pa se je povečal opravljeni napor, ki uporablja ribolovno orodje z manjšimi mrežnimi očesi (70–89 mm). Morda je to povzročilo, da se je ujelo več majhne trske. O tem vprašanju se skuša pridobiti znanstveno mnenje.

Upadajoči napor, prikazan zgoraj, se ne sme neposredno povezovati z zmanjšanjem števila dni na morju na podlagi Priloge II k Uredbi o „ribolovnih možnostih“. Ta znižanja so se začela že veliko pred uvedbo omejitev dni na morju in ko se je režim začel, ni prišlo do nobene spremembe v stopnji upadanja. V skladu s podatki, ki so jih zagotovile države članice, se je leta 2006 dejansko opravilo le 72 % dovoljenega ribolovnega napora, kar kaže, da režim v povprečju ni oviral dejavnosti flote.

⁷

Opređeljene v letnih celotnih dovoljenih ulovih in predpisih o kvotah od leta 2003 in za leto 2007 v Prilogi II k Uredbi (ES) št. 41/2007

To kaže, da prispevek omejitev dni na morju ne zadošča za obnovo staleža. Izkazalo se je tudi, da sistem težko upravljajo tako države članice kot Komisija. Kritizirali so ga, da je preveč zapleten, nepregleden in da ga je težko spremljati. Delno sovpada tudi z drugimi režimi napora.

Vendar je sistem upravljanja napora pripeljal do boljšega razumevanja delovanja ribiških flot, ki je v nekaterih primerih spodbujalo uporabo selektivnejših pripomočkov, in lahko služi kot podlaga za nadaljnje izboljšave.

2.5. Rezultati

V celoti od leta 2002:

- staleži ne kažejo nagnjenosti k obnavljanju ali povečanju znotraj varnih bioloških meja, temveč ravno nasprotno, stanje panoge je še naprej visoko tvegano. Stanje je slabše za pridnene staleže in boljše za majhne pelagične staleže;
- čeprav se je gospodarska učinkovitost v zadnjih letih poslabšala, so lahko spodbudne nekatere izboljšave produktivnosti in povečanja cen za nekatere vrste;
- sistem dni na morju pogosto nima nobenega omejevalnega učinka za skupni opravljeni napor, zapletenost in stroški upravljanja se zdijo nesorazmerni.

3. PREMIK NAPREJ

Očitno se status ohranjanja evropskih staležev še ni izboljšal toliko, kot bi bilo treba. Da bi se staleži pomaknili znotraj varnih bioloških meja in bi se izboljšale dolgoročne gospodarske možnosti, se morajo resni naporji nadaljevati v celotnih dovoljenih ulovih in upravljanju naporov. Pravila, ki se nanašajo na upravljanje naporov, bi bilo treba poenostaviti in povečati njihovo učinkovitost pri nadzoru ribolova. Te izboljšave bi bilo treba doseči s pristopom sodelovanja, pri katerem je bistveno posvetovanje z zainteresiranimi stranmi, pa tudi boljša usklajenost s predpisi za ribolovne možnosti.

Ta pristop bi moral zagotoviti tudi, da bi se lahko v ukrepih, ki jih sprejme Svet, ustrezno upoštevalo posebno stanje ribiške industrije v različnih delih EU.

Zaradi uskladitve z načeli skupne ribiške politike Komisija zahteva, da bi njen predlog za ribolovne možnosti pripomogel k zmanjšanju števila staležev zunaj previdnostnih meja. Kadar ribolovna umrljivost presega previdnostne meje, je treba določiti takšne ribolovne možnosti, ki bi zmanjšale ribolovno umrljivost v okviru teh meja. Komisija spodbuja Svet k sprejetju odločitev, ki ne bodo imele za posledico naraščanja števila staležev zunaj varnih bioloških meja.

Treba je razviti nadaljnje in po potrebi pregledati obstoječe dolgoročne načrte obnavljanja in upravljanja za staleže rib, ki jih je treba spraviti ali obdržati v varnih bioloških mejah. Bolj se je treba potruditi za zagotovitev, da bo pravočasno na voljo znanstveno mnenje in da bo služilo kot zanesljiva znanstvena podlaga za odločitve, ki se sprejemajo v SRP.

Komisija je zavezana izboljšanju ocenjevanja družbenih in gospodarskih vplivov odločitev, ki se sprejemajo. K tem ocenam naj bi pripomogla posvetovanja z zainteresiranimi stranmi. Komisija bo skušala v podporo svojim končnim predlogom pridobiti tudi znanstveno mnenje o družbenogospodarskih vidikih.

Komisija namerava za leto 2008 pripraviti dva predloga za predpise o ribolovnih možnostih, enega za staleže v Baltskem morju, ki bo predstavljen septembra 2007, in drugega za staleže v ostalih območjih novembra 2007.

Za globokomorske staleže ni predviden noben nov predlog, ker je leto 2008 zajeto v Uredbi Sveta (ES) št. 2015/2006 o ribolovnih možnostih za globokomorske vrste.

Komisija je že določila načela za predloge o ribolovnih možnostih v svojem prejšnjem sporočilu s „Politično izjavo“. Ta načela in pravila, ki so bila uporabljena pri pripravi predlogov o ribolovnih možnostih za leto 2007, ostanejo v veljavi za leto 2008. Vsekakor pa obstajajo nekatera dodatna vprašanja za obravnavo z zainteresiranimi stranmi in državami članicami. Ta so navedena v nadaljevanju.

3.1. Določitev celotnih dovoljenih ulovov za staleže, za katere ni količinske napovedi glede previdnostnih omejitev

3.1.1. Staleži, za katere je zagotovljeno mnenje znanstvenih organizacij

Znanstvene organizacije pri dajanju mnenja redko navajajo količine in uporabljajo previdnostna merila s stavki, kot so „napor bi bilo treba znatno zmanjšati“, brez jasne opredelitve količine. Mnenje, izraženo na tak način, se predloži po preučitvi gibanj podatkov in rezultatov modeliranja, čeprav ti morda niso predstavljeni. Takšno mnenje je treba jemati enako resno kot mnenje, ki se predloži vodstvu s predstavitvijo rezultatov matematičnega modela. Če bi ravnali drugače, bi ustvarili nespametno omejevanje nasveta, ki so ga dali znanstveniki, in ne bi bilo prav zahtevati od znanstvenikov, naj predložijo matematični model, da bi resno jemali njihovo mnenje. Poleg tega je treba dragocene, vendar ne količinsko opredeljene izjave o stanju staležev rib prevesti v praktične ukrepe. Komisija ob upoštevanju teh točk meni, da bi bilo treba uporabiti naslednje smernice:

a) kadar je dano mnenje STECF, naj se ulovi omejijo na določeno raven, je treba to obravnavati enako, ne glede na to, ali je priložena tabela z napovedjo ulova, in upoštevati pravilo, da se celotni dovoljeni ulovi približujejo svetovani ravni ulova po korakih za največ 15 % na leto ob upoštevanju potrebe posebne vrste zadevnega ribolova ter primernih socialnih in gospodarskih pomislekov;

b) kadar je dano mnenje, naj se zmanjša napor, je treba zaprositi STECF, naj izmeri ravni napora in svetuje raven ustreznega napora, medtem ko se takšne študije izvajajo, pa naj se celotni dovoljeni ulovi zmanjšajo do 15 %;

c) kadar je dana nekoličinska navedba, da se velikost staležev izboljšuje zaradi dobrega obnavljanja, se uporabi 15 % povečanje celotnega dovoljenega ulova in nasprotno, kadar je dana nekoličinska navedba, da je stalež izpostavljen visokemu tveganju ali da se zmanjšuje zaradi slabega obnavljanja, se uporabi do 15 % zmanjšanje ob upoštevanju potrebe posebne vrste zadevnega ribolova ter primernih socialnih in gospodarskih pomislekov;

d) kadar je dana zelo močna, vendar nekoličinska navedba, da je stalež izčrpan, in se svetuje ničelni ulov ali zmanjšanje na najmanjšo možno raven, Komisija predlaga zmanjšanje, ki je tako veliko, kot je združljivo s premisleki o mešanem ribištvu in z ustreznimi družbenimi in gospodarskimi premisleki. Če je v veljavi obnovitveni načrt za stalež, bo najboljše možno približevanje pravilom obnovitvenega načrta predlagano v smislu obstoječega znanstvenega znanja. V vsakem primeru predlagano zmanjšanje ne bo manjše od zmanjšanja, ki ga vsebujejo zgoraj navedena splošna načela.

Komisija namerava zagotoviti, da nobena predlagana stopnja celotnega dovoljenega ulova ne bo vplivala na trajnostno izkoriščanje zadevnih staležev. Komisija vabi zainteresirane strani in države članice, da izboljšajo podatke o staležih, ki jih izkoriščajo, pa tudi o gospodarski učinkovitosti in da predložijo pripombe o izvajanju znanstvenega mnenja v skladu z zgornjimi smernicami.

3.1.2. *Staleži, za katere ni na voljo znanstvenega mnenja*

Za številne staleže ni na voljo nobenega biološkega mnenja ali informacije STECF. V teh primerih se lahko uporabi previdnostni pristop, kakršen je vključen v skupno ribiško politiko⁸, brez sklicevanja na znanstveno mnenje. V teh primerih je lahko vodilno načelo, da se ne sme predvideti nobenega širjenja ribolova, ker ni znanstvenih podatkov, ki bi kazali, da bi bilo takšno širjenje lahko trajnostno. Kadar so trenutni celotni dovoljeni ulovi znatno višji od resničnih nedavnih ulovov, jih je treba prilagajati resničnim ulovom po stopnji 15 % na leto.

3.2. **Določitev celotnih dovoljenih ulovov za staleže zunaj varnih bioloških meja**

Zadnje izkušnje (glej 2.5) kažejo, da odločitve o ribolovnih možnostih, ki so bile sprejete po posvetovanju z zainteresiranimi stranmi, na splošno niso dale izboljšav v statusu staležev glede previdnostnih referenčnih točk. Stanje ribiške industrije je za številne staleže še naprej visoko tvegano.

15 %-na meja zmanjšanja celotnih dovoljenih ulovov je lahko v takih primerih problematična. Na primer, 15 % meja zmanjšanja celotnih dovoljenih ulovov ne bi preprečila zmanjšanja trske na zahodu Škotske.

8 Člen 2 Uredbe Sveta (ES) št. 2371/2002 z dne 20. decembra 2002 o ohranjanju in trajnostnem izkoriščanju ribolovnih virov na podlagi skupne ribiške politike. UL L 358, str. 59, z dne 31.12.2002.

Ta stalež je izpadel iz varnih bioloških meja leta 1985 in od takrat dalje velikost staleža pada približno po 10 % na leto. Če bi se v tem obdobju celotni dovoljeni ulov zmanjševal vsako leto po 15 %, bi se ribolovna umrljivost zmanjševala le za 5 % letno. To je prepočasi za zagotovitev varnega obnavljanja staleža. V takih primerih so verjetno potrebna večja zmanjšanja kot 15 % na leto, da bi v ribištvu dosegli bistveno izboljšanje.

Da bi take staleže vrnili v varne meje, bi bilo treba določiti ribolovne možnosti, ki bodo zmanjšale ribolovno umrljivost, kar lahko pomeni zmanjšanje celotnih dovoljenih ulovov za več kot 15 %. Ker je bilo v „Politični izjavi“ za leto 2007 predvideno, da ne bi predlagali ribolovnih možnosti, ki bi povzročile nadaljnje poslabšanje statusa staležev, bi bil morda potreben pozitivnejši pristop, ki bi npr. vodil gibanja v smeri varnih bioloških meja z razumno hitrostjo.

Komisija vabi zainteresirane strani, da predložijo svoje mnenje o načinih za zmanjšanje dolgoročnih tveganj z alternativnimi načini določanja ribolovnih možnosti in še posebej z omogočanjem hitrejšega obnavljanja za staleže zunaj varnih bioloških meja, zmanjšanja števila staležev zunaj varnih bioloških meja in zmanjšanjem stopenj ribolovne umrljivosti, kjer te presegajo previdnostne stopnje.

3.3. Določitev celotnih dovoljenih ulovov za staleže trske, vključene v obnovitveni načrt za trsko

Za leto 2008 bo Komisija predlagala ribolovne možnosti za tiste staleže trske, ki so v skladu z določbami obnovitvenega načrta, če lahko STECF izmeri velikost staleža in ribolovno umrljivost za neposredno izvajanje načrta.

Od leta 2006 ni bilo zaznati zmanjšanja umrljivosti trske v večini območij niti pomembnejše obnovitve staleža. Načini upravljanja so bili leta 2007 podobni tistim, ki so veljali od leta 2004, in to se bo verjetno nadaljevalo v 2007. Ukrepi za ohranjanje trske bodo pregledani v letu 2007. Čeprav ne bo pred letom 2008 predlagana nobena nova uredba za obnavljanje trske, bodo pri pripravi predlogov za ribolovne možnosti v letu 2008 v zvezi s trsko upoštevane pretekle izkušnje iz postopka pregleda.

Predlagani bodo ohranitveni ukrepi za trsko v Keltskem morju, ki so primerljivi in sorazmerni z ukrepi, ki se uporabljajo za druge staleže trske, do vključitve tega staleža v uredbo o obnavljanju trske.

Izvedeno bo posebno posvetovanje o obnovitvenih ukrepih, ki bo temeljilo na rezultatih simpozija o obnavljanju trske, ki je bil v Edinburgu (marca 2007). Pridobljene izkušnje bodo uporabljene pri pripravi predloga o ribolovnih možnostih za leto 2008 v okviru obstoječega načrta, pa tudi v njegovi prihodnji reviziji.

3.4. Ribolovne možnosti glede upravljanja napora

Komisija bo predlagala prilagoditve dovoljenih ravni napora v skladu z dolgoročnimi načrti upravljanja in obnavljanja, ki so v veljavi.

Komisija bo leta 2007 začela razpravo, da bo skupaj z vsemi ustreznimi zainteresiranimi stranmi in državami članicami preučila, kako poenostaviti, izboljšati in utrditi obstoječe režime napora. To se bo začelo s pogovorom o opredelitvi kazalnikov napora in zmogljivosti (COM(2007)39) ob upoštevanju simpozija o obnavljanju trske. Rezultati bodo vodili Komisijo pri postavljanju skupnih pravil, ki bodo zajemala obstoječe režime napora. To bo izboljšalo izvršljivost in učinkovitost in s tem pripomoglo k obnavljanju trske. Razprava bo usmerjala tudi možne predloge v letu 2007 o določitvi prehodnih ukrepov za leto 2008.

Zainteresirane strani in države članice so povabljene, da aktivno sodelujejo v tej razpravi.

4. TEHNIČNI UKREPI

Število tehničnih ukrepov, vključenih v uredbe o letnih „ribolovnih možnostih“, se bo zmanjšalo s predstavitvijo ukrepov v tri druge uredbe.

Svet naj bi maja 2007 sprejel predlog o ukrepih za ohranjanje in uveljavljanje v območju NAFO. Tehnični ukrepi za ribištvo v vodah Atlantika se trenutno pregledujejo, jeseni 2007 pa bo predstavljen predlog za revizijo Uredbe Sveta (ES) št. 850/98. Komisija bo v prvi polovici leta 2007 predlagala tudi uredbo o tehničnih ukrepih, ki jih priporoča Mednarodna komisija za ohranjanje atlantskega tuna (ICCAT).

Pregled ukrepov o globokomorskih zabodnih mrežah bo izveden kot del splošnega pregleda tehničnih ukrepov. Prehodni ukrepi se lahko predlagajo v „Prilogi III“ za 2008.

Komisija bo obravnavala izvajanje ukrepov upravljanja ribištva v Sredozemskem morju z zainteresiranimi stranmi in državami članicami. Kjer obstaja dogovor, da bi bilo koristno hitro sprejetje ukrepov, lahko Komisija takšne ukrepe predlaga v „Prilogi III“.

Posebno sporočilo podrobno obravnava vprašanje zmanjšanja zavržkov⁹. Če je primerno, se lahko nekateri začetni ukrepi za zmanjšanje zavržkov predlagajo tudi v „Prilogi III“.

9 Politika zmanjševanja neželenega prilova in odprave zavržkov v evropskem ribištvi. COM(2007)136 konč.

5. DRUGA VPRAŠANJA

Države članice so se zavezale, da bodo v letu 2007 zagotovile podatke o ulovu trneža. Na tej podlagi bo Komisija predlagala enega ali več celotnih dovoljenih ulovov in dodelitev državam članicam, da bi zavarovala ta izčrpani stalež.

Komisija bo pripravljala dolgoročni načrt za stalež severnega osliča v letu 2007, vključno s presojo vpliva in posvetovanji z zainteresiranimi stranmi. Dolgoročni načrt mora biti skladen z odločitvami glede največjega trajnostnega donosa, sprejetimi leta 2002 na Svetovnem vrhu o trajnostnem razvoju.

V zvezi z atlantskim morskim psom bo Komisija v letu 2007 po posvetovanju z državami članicami predlagala priporočilo Mednarodnemu svetu za ohranjanje atlantskega tuna. Ustrezni ukrepi bodo predlagani kot del „ribolovnih možnosti“ za leto 2008.

6. SKLEPNA UGOTOVITEV

Zainteresirane strani in države članice so povabljene, da pripravijo podroben pregled odprtih vprašanj. Komisija prosi, da se prispevki dokončno pripravijo do 31. julija 2007, da bi se lahko rezultati posvetovanj pravočasno uporabili.