



KOMISIJA EVROPSKIH SKUPNOSTI

Bruselj, 14.2.2005
KOM(2005) 44 končno

**POROČILO KOMISIJE SVETU, EVROPSKEMU PARLAMENTU, EVROPSKEMU
EKONOMSKO-SOCIALNEMU ODBORU IN ODBORU REGIJ**

o enakosti žensk in moških, 2005

KAZALO

1.	Uvod.....	3
2.	Glavni napredek	3
2.1.	Zakonodaja EU.....	3
2.2.	Razlike med spoloma	4
2.3.	Priseljenke in priseljenci	5
3.	Izzivi in usmeritve politik	6
3.1.	Krepitev položaja žensk na trgu dela	6
3.2.	Večje varstvene zmogljivosti za otroke in druge vzdrževane osebe.....	7
3.3.	Obravnavanje moških pri doseganju enakosti med spoloma	7
3.4.	Vključevanje vidika enakosti spolov v politike priseljevanja in socialnega vključevanja	8
3.5.	Spremljanje napredka pri doseganju večje enakosti med spoloma.....	8
4.	Sklepi.....	9
	ANNEX.....	11

1. UVOD

Drugo letno poročilo o enakosti žensk in moških je prvo, ki zajema razširjeno EU s 25 državami članicami, kakor so zahtevali voditelji držav in vlad na spomladanskem zasedanju Evropskega sveta marca 2003.

Enakost žensk in moških je še poudarjena z novo Pogodbo o Ustavi za Evropo. Poleg določb glede enakosti spolov iz sedanje Pogodbe ustava izrecno navaja, da je enakost spolov vrednota Unije, ki jo je treba spodbujati ne le znotraj Unije, ampak tudi v odnosih Unije s preostalim svetom.

Demografske spremembe s starajočim se prebivalstvom in krčenjem delovno aktivnega prebivalstva ostajajo velik izziv tudi po razširitvi EU. Napetosti pri usklajevanju družinskega in poklicnega življenja, ki so deloma povezane s pomanjkanjem zmogljivosti otroškega varstva in premalo prožnimi delovnimi pogoji, so po vsem sodeč povezani s poznejšo odločitvijo za rojstvo prvega otroka in z nizko stopnjo rodnosti v večini držav članic. Vendar izkušnje kažejo, da je v državah članicah, ki vodijo celovite politike usklajevanja dela in družinskega življenja pri moških in ženskah, stopnja rodnosti višja, prav tako je večja udeležnost žensk na trgu dela.

Z vključitvijo vidika enakosti spolov v politike bo lažje doseči splošne cilje Lizbonske strategije. Pri spoprijemanju z izzivom starajoče se družbe so potrebne nove pobude za dvig stopnje zaposlenosti, vključno z zagotavljanjem ustreznih pokojnin za ženske in moške. Posebno pozornost je treba nameniti izkoriščanju celotnega potenciala zaposlovanja žensk in spodbujanju udeležbe starejših žensk in žensk priseljenc na trgu dela, pri katerih je stopnja zaposlenosti najnižja.

To poročilo kaže glavni napredek glede relativnega položaja žensk in moških na področju izobraževanja, zaposlovanja in družbenega življenja. V ospredje postavlja ženske in moške priseljence in obravnava nadaljnje spodbujanje enakosti žensk in moških.

2. GLAVNI NAPREDEK

2.1. Zakonodaja EU

Najnovejši dosežek je razširitev pravnega reda Skupnosti čez meje zaposlovanja. Decembra 2004 je Svet sprejel Direktivo o načelu enakega obravnavanja žensk in moških pri dostopu do blaga in storitev ter oskrbi z njimi¹, ki temelji na členu 13 Pogodbe ES. Direktiva se uporablja za blago in storitve, ki so na voljo javnosti in ki ne sodijo na področje zasebnega in družinskega življenja. Z njo se določi načelo, da bi bilo treba odpraviti zavarovalnotehnične dejavnike, ki temeljijo na spolu.

Komisija je sprejela tudi preoblikovani predlog², ki želi razjasniti načelo enakega obravnavanja moških in žensk pri zaposlovanju in poklicnem delu, tako da v enem samem

¹ Direktiva Sveta 2004/113/ES z dne 13. decembra 2004 o uresničevanju načela enakega obravnavanja moških in žensk pri dostopu do blaga in storitev ter oskrbi z njimi (UL L 373, 21.12.2004, str. 37).

² Predlog za Direktivo Evropskega parlamenta in Sveta o uresničevanju načela enakih možnosti in enakega obravnavanja moških in žensk pri zaposlovanju in poklicnem delu (2004/0084/COD).

besedilu združi pet obstoječih direktiv. Svet je sprejel splošni pristop decembra 2004, mnenje Evropskega parlamenta pa se pričakuje spomladi 2005.

Direktiva³ o dovoljenju za bivanje za državljane tretjih držav, ki so žrtve trgovine z ljudmi, je bila sprejeta aprila 2004, kakor je zahtevalo lansko poročilo o enakosti žensk in moških⁴. Direktiva poziva, naj se izdajo dovoljenja za bivanje žrtvam, ki sodelujejo v boju proti trgovini z ljudmi in proti pomoči pri nezakonitem priseljevanju.

2.2. Razlike med spoloma

Kljub upočasnjeni gospodarski rasti in omejeni rasti zaposlovanja v zadnjih letih je na področju izobraževanja in zaposlovanja v razširjeni EU-25 še opazno zmanjševanje razlik med spoloma, medtem ko ostajajo razlike v plačah med spoloma skoraj nespremenjene.

Na področju izobraževanja ženske še vedno številčno prekašajo moške. Odstotek žensk diplomantk (tretja stopnja) se je leta 2003 dvignil na 58 %, kar je posledica višje ravni izobrazbe v novih državah članicah⁵. Ženske predstavljajo zdaj tudi 41 % doktorantov.

Razlika v zaposlenosti glede na spol se je v EU-25 med letoma 2002 in 2003 zmanjšala za 0,5 odstotne točke in je znašala 15,8 %. Glede na stopnjo zaposlenosti žensk, ki znaša 55,1 %, se še lahko doseže srednjeročna ciljna stopnja zaposlenosti žensk (57 % leta 2005). Razen v starostni skupini mlajših žensk (15–24) je stopnja zaposlenosti žensk še naprej rasla v vseh starostnih skupinah in še zlasti v skupini starejših žensk (za 1,5 odstotne točke, in je leta 2003 dosegla 30,7 %)⁶. Zato pa še naprej ostaja največja razlika v zaposlenosti starejših žensk in starejših moških (19,6 odstotne točke).

Delež zaposlenosti za krajši delovni čas znaša pri ženskah povprečno 30,4 % v primerjavi s samo 6,6-odstotnim deležem pri moških, in razlika se po letu 1998 nekoliko povečuje. To je eden od mnogih dejavnikov, ki pojasnjuje razliko v plači med spoloma. V novih državah članicah je delež zaposlenosti za krajši delovni čas veliko nižji, deloma zaradi togega trga dela, deloma zaradi nižjih plač, zaradi česar se ta možnost manj uporablja.

Brezposelnost se je leta 2004 nekoliko povečala, toda razlika med spoloma je še vedno znatna, saj ostaja enaka kot leta 2003 (1,7 odstotne točke). Stopnja brezposelnosti znaša pri ženskah 10 % in pri moških 8,3 %.

Uskladitev dela in družinskega življenja je še vedno izziv za ženske in moške. Stopnja zaposlenosti je pri ženskah z majhnimi otroki za 13,6 odstotne točke nižja kot pri ženskah brez otrok, medtem ko je pri moških z majhnimi otroki za 10 odstotne točke višja kot pri moških brez otrok⁷. Razlog je omejena razpoložljivost otroškega varstva in stereotipi o vlogi spolov v družini. Ženske opravljajo večino gospodinjskega dela in imajo torej manj časa za

³ Direktiva Sveta 2004/81/ES o dovoljenju za bivanje za državljane tretjih držav, ki so žrtve trgovine z ljudmi ali so bili predmet pomoči pri nezakonitem priseljevanju in ki sodelujejo s pristojnimi organi (UL L 261, 6.8.2004, str.19).

⁴ KOM(2004) 115 konč.

⁵ Eurostat, UOE, 2003.

⁶ Eurostat, LFS, 2003.

⁷ Eurostat, LFS, 2003.

plačano delo. Pri parih z otroki od 0 do 6 let starosti (ali manj kot 7 let) je delež moških pri gospodinjskem delu manj kot 40-odstoten, pri delu z otroki pa od 25 do 35-odstoten⁸.

Napredek je zelo majhen pri zmanjševanju razlike v plači med spoloma, ki v EU-15 znaša nespremenjenih 16 %⁹. Pričakovana ocena za EU-25 je nekoliko nižja, in sicer 15 %, po upoštevanju razlike v plači v novih državah članicah. Tudi stopnja razlikovanja po spolu na trgu dela se le počasi zmanjšuje in ostaja visoka tako na poklicni¹⁰ (17,5 %) kot na sektorski¹¹ (25,2 %) ravni. Število žensk med vodstvenimi delavci se je s 30 % leta 2002 dvignilo na 31 % leta 2003.

Razlike med spoloma pri splošnem tveganju revščine so očitno omejene. Vendar je tveganje revščine pri starejših ženskah še vedno višje kot pri starejših moških¹². Starše samohranilce, večinoma ženske, pogosto prizadene tudi kumulativni učinek prikrajšanosti in so še posebno izpostavljeni socialni izključenosti.

Pokojninski sistemi se po EU zelo razlikujejo. V večini držav so oblikovani kot nadomestilo za dohodke iz delovnega razmerja, in sicer v zameno za plačane prispevke iz celotne delovne dobe, in ne kot izplačevanje nadomestila vsem starejšim ljudem na podlagi njihovega bivališča. Zaradi manjše udeležnosti žensk na trgu dela je upravičenost do pokojninskih nadomestil pri ženskah znatno manjša kot pri moških. Vendar nekatere države prilagajajo svoje sisteme z odobritvijo pravice do pokojnine za obdobje varstva otrok in vzdrževanih starejših ali invalidnih oseb.

Srednjeročna ocena Evropskega socialnega sklada v EU-15 kaže, da so bile ženske deležne ugodnosti cele vrste dejavnosti na trgu dela, med drugim ukrepov za vzpostavljanje in podpiranje učinkovitih strategij otroškega varstva, prilagodljivejših oblik organiziranega izobraževanja in usposabljanja ter posebnih ciljnih dejavnosti za ženske.

2.3. Priseljence in priseljenci

Leta 2003 je delež priseljencev znašal več kot 80 % celotne rasti prebivalstva v EU-15. V večini držav članic je bilo nedavno priseljevanje v glavnem posledica združevanja družin in dotoka prosilcev za azil.

Leta 2003 je delež nedržavljanov EU v celotni zaposlenosti EU-15 znašal približno 4 %¹³. Stopnja zaposlenosti je bila pri nedržavljanih EU povprečno veliko nižja kot pri državljanih EU, in sicer veliko nižja pri ženskah (za 16,9 odstotne točke nižja kot pri državljanke EU) kot pri moških (za 11,0 odstotne točke nižja kot pri državljanih EU). Razlika ostaja bolj ali manj enaka pri kvalificiranih moških delavcih (13,0 odstotnih točk), medtem ko je razlika med visoko usposobljenimi priseljenkami in državljanke EU narasla na 23,2 odstotnih točk.

⁸ Kako Evropejci preživljajo čas, Eurostat, 1998-2002.

⁹ Eurostat, ocene 2003.

¹⁰ Izračunano kot povprečni nacionalni delež zaposlenih žensk in moških v posameznem poklicu; prištete razlike izkazujejo celoten obseg neuravnoteženosti po spolih, prikazane kot delež celotne zaposlenosti (klasifikacija ISCO).

¹¹ Izračunano kot povprečni nacionalni delež zaposlenih žensk in moških v posameznem sektorju; z dodanimi razlikami je izkazan celoten obseg neenakosti po spolih, prikazan kot delež celotne zaposlenosti (klasifikacija NACE).

¹² Eurostat, ECHP, 2001.

¹³ Eurostat, LFS, 2003.

To kaže, da priseljenke zaostajajo pri vključevanju na trg dela in da EU ne izkorišča v celoti potenciala zaposlovanja kvalificiranih žensk med priseljenkami.

V primerjavi z državljani EU je bila stopnja brezposelnosti med nedržavljani EU več kot dvakrat višja. Stopnja brezposelnosti med moškimi in ženskimi priseljenci je podobna, razen pri visoko usposobljenih osebah, med katerimi so ženske pogosto večkrat brez zaposlitve kot moški¹⁴. Priseljenke so večinoma zaposlene v slabo plačanih industrijskih panogah in poklicih. Razpoložljivi podatki o plačah kažejo na veliko prikrajšanost priseljenk. Medtem ko so leta 2000 ženske v EU zaslužile 16 % manj kot moški, pa so priseljenke (nedržavljanke EU) zaslužile 10 % manj kot državljanke EU. Pri moških je razlika v plači med državljani EU in nedržavljani EU znašala 4 %.

Stopnja zaposlenosti pri priseljencih je različna glede na njihov kraj izvora¹⁵. Pri tujcih iz drugih industrijskih držav je stopnja zaposlenosti podobna ali višja, stopnja brezposelnosti pa nižja od povprečja v EU, medtem ko je pri priseljencih iz drugih delov sveta stopnja zaposlenosti znatno nižja in stopnja brezposelnosti znatno višja od povprečja v EU. Razlike v stopnji zaposlenosti so največje pri ženskah.

3. IZZIVI IN USMERITVE POLITIK

Na spomladanskem zasedanju Evropskega sveta leta 2004 je bilo javno izrečeno, da so politike enakosti med spoloma instrument socialne kohezije in gospodarske rasti. Prizadevanja za spodbujanje enakosti med spoloma so se doslej v glavnem osredotočala na ženske. Spremembe, ki zadevajo ženske, prizadenejo tudi moške, saj gre pri enakosti med spoloma za razmerje med moškimi in ženskami, ki temelji na enakih pravicah, enakih dolžnostih in enakih možnostih na vseh področjih življenja.

Da bi se Evropa lahko spoprijela z izzivom starajoče se družbe, mora pridobiti ljudi za vstop na trg dela in oblikovati politike za nadaljne spodbujanje zaposlovanja žensk v vseh starostnih obdobjih, še zlasti pa pri višjih starostih, ter v celoti izkoristiti potencial zaposlovanja žensk med priseljenci. Izziv je tudi manjšanje razlik v plačah med spoloma in lažje usklajevanje dela in družinskega življenja pri ženskah in moških.

3.1. Krepitev položaja žensk na trgu dela

Temeljna naloga za doseg ciljev Lizbonske strategije ostaja krepitev položaja žensk na trgu dela, zagotavljanje trajnostnega sistema socialne zaščite in oblikovanje družbe socialne vključenosti.

- Države članice se morajo z ustreznimi ukrepi lotiti velike razlike v stopnjah zaposlenosti med starejšimi ženskami in starejšimi moškimi, da bi do leta 2010 dosegle ciljno stopnjo 50-odstotne zaposlenosti pri starejših delavcih.
- Države članice in socialni partnerji se morajo lotiti vztrajno visoke stopnje razlik v plačah med spoloma in razlikovanja po spolu na trgu dela.

¹⁴ Zaposlenost v Evropi, ES, 2003.

¹⁵ Zaposlenost v Evropi, ES, 2004.

- Države članice morajo zagotoviti enake možnosti na trgu dela za ženske in moške, ki skrbijo za vzdrževanje družinskih članov, in sicer s pravo sestavo instrumentov, ki bi navedenim ženskam in moškim omogočili delo za poln delovni čas, če bi tako želeli, in tudi vrnitev v zaposlitev za poln delovni čas po obdobju zaposlitve za krajši delovni čas.
- Države članice si morajo prizadevati za posodobitev sistemov socialne zaščite, kakor je navedeno v njihovih nacionalnih poročilih iz leta 2002 o pokojninskih sistemih. Pokojninske sisteme in sisteme drugih socialnih prispevkov bi bilo treba prilagoditi okoliščinam, ko so ženske zaposlene v enakem obsegu kot moški in si želijo enakih poklicnih možnosti kot moški in ko moški lahko prevzamejo enak delež gospodinjskega dela in skrbi za otroke in vzdrževane člane.
- Države članice morajo odpraviti finančne in nefinančne ukrepe, ki imajo zaviralni učinek na udeležbo žensk na trgu dela, in tudi tiste, ki ustvarjajo dolge poklicne prekinitve z negativnimi posledicami pri višini pokojnin in upravičenosti do njih. Gre predvsem za individualizacijo davčnega in socialnega sistema in za spodbujanje cenovno ustreznih zmogljivosti otroškega varstva.
- Države članice morajo zagotoviti, da so ukrepi in dejavnosti, ki se financirajo iz strukturnih skladov in zlasti iz Evropskega socialnega sklada, namenjeni premagovanju stereotipno opredeljenih spolnih vlog v izobraževanju in na trgu dela in zmanjševanju razlik v plačah med spoloma.

3.2. Večje varstvene zmogljivosti za otroke in druge vzdrževane osebe

Pojav starajoče se družbe zahteva prilagoditev socialnih politik, ki bo finančno in socialno trajnostna. Zagotovitev ustreznih zmogljivosti varstva ostaja temeljni instrument, ki bo ženskam omogočil, da vstopijo na trg dela in ostanejo na njem ves čas življenja.

- Države članice morajo pospešiti zagotavljanje cenovno ustreznega, dostopnega in kakovostnega otroškega varstva, še zlasti za otroke v starosti od 0 do 3 let, in sicer v skladu s cilji Barcelonske deklaracije.
- Glede na starajoče se prebivalstvo so nujni ukrepi in zaveze na ravni držav članic, ki bodo jamčili ustrezno raven varstva za druge vzdrževane osebe razen otrok, da bi se tako izognili odhodu delavcev, zlasti žensk, s trga dela.
- Države članice morajo v celoti izkoristiti finančne prispevke iz strukturnih skladov, zlasti Evropskega socialnega sklada in Evropskega sklada za regionalni razvoj, ter povečati gradnjo varstvenih zmogljivosti.

3.3. Obravnava moških pri doseganju enakosti med spoloma

Spodbujanje enakosti med ženskami in moškimi pomeni spremembe tudi za moške, ne le ženske. Zato je bistvenega pomena, da moški in ženske enako dejavno sodelujejo pri oblikovanju novih strategij za doseganje enakosti med spoloma.

- Socialni partnerji imajo odločilno vlogo pri spodbujanju prožnega delovnega časa, ki naj moškim in ženskam olajša usklajevanje poklicnega in družinskega življenja. Posebno pozornost bi bilo treba nameniti ukrepom za moške, da bi tako spodbudili spremembo kulture delovnega mesta in podprli enakost med spoloma.

- Države članice bi morale spodbuditi ustrezen sistem starševskega dopusta, ki bi ga lahko izkoristila oba starša. Da bi moški lažje izkoristili dopust, je še zlasti pomembno oblikovati finančne in druge spodbude.
- Države članice in socialni partnerji morajo poskrbeti za večjo ozaveščenost moških in jih tako spodbuditi, da prevzamejo svoj del odgovornosti pri skrbi za otroke in druge vzdrževane osebe.

3.4. Vključevanje vidika enakosti spolov v politike priseljevanja in socialnega vključevanja

Učinkovito in odgovorno vključevanje priseljencev na trg dela in v družbo je eden ključnih dejavnikov pri uresničevanju ciljev Lizbonske strategije. Vidika enakosti spolov v politikah vključevanja večinoma ni, kar zavira polno izkoriščanje potenciala žensk priseljenk na trgu dela.

- Pri prenosu Direktive¹⁶ o pravici do ponovne združitve družine morajo države članice zagotoviti, da se omejitve pri dostopu na trg dela kar najmanj uporabljajo in ne zavirajo vključevanja žensk priseljenk.
- Pri nadaljnjem načrtovanju politik vključevanja se je treba lotiti različnih okoliščin in pogojev ženskih in moških priseljencev.
- Posebno pozornost je treba nameniti dvojni diskriminaciji, in sicer seksističnemu odnosu in rasizmu, s katerima se ženske priseljenke pogosto srečujejo, še zlasti na trgu dela.
- Da bi bilo vključevanje priseljencev, zlasti žensk, v gospodarsko in družbeno življenje uspešno, je treba upoštevati kulturne prakse in pričakovanja v zvezi z vlogo žensk in moških, ne le v namembni državi, ampak tudi v rojstni državi.
- Pomembno je, da se pri spodbujanju vidika enakosti med spoloma v politikah priseljevanja in vključevanja v celoti izkoristijo finančna sredstva Skupnosti, še zlasti v okviru evropskih akcijskih programov na področju izobraževanja, zaposlovanja, premagovanja socialne izključenosti in diskriminacije, pobude EQUAL, Evropskega sklada za begunce in prvič uvedenih pripravljalnih ukrepov INTI.

3.5. Spremljanje napredka pri doseganju večje enakosti med spoloma

Ob deseti obletnici Pekinških izhodišč za ukrepanje leta 2005 ima EU priložnost, da znova potrdi obveznosti iz Deklaracije in Izhodišč za ukrepanje, sprejetih na četrti svetovni konferenci o ženskah v Pekingu leta 1995, ter da poroča o dosežkih na področju enakosti med spoloma po letu 1995¹⁷. Ocena temelji na naboru temeljnih kazalnikov, pripravljenih deloma v Svetu v okviru letnih pregledov Pekinških izhodišč za ukrepanje in deloma v Komisiji. Ta nabor temeljnih kazalnikov je tudi podlaga za letno spremljanje napredka, ki je predstavljeno v prilogi k temu poročilu.

¹⁶ Direktiva Sveta 2003/86/ES z dne 22. septembra 2003 o pravici do ponovne združitve družine (UL L 251, 3.10.2003, str. 12).

¹⁷ Peking + 10 – Napredek v Evropski uniji, poročilo luksemburškega predsedstva, 2005.

Prihodnji predlog Komisije¹⁸ o ustanovitvi Evropskega zavoda za enakost med spoloma bo povečal možnosti za spremljanje dosežkov.

Države članice, Komisija in Svet ministrov si morajo bolj prizadevati za:

- pripravo statističnih podatkov in kazalnikov o enakosti med spoloma na področjih politik, kjer takšnih podatkov primanjkuje,
- namenjanje posebne pozornosti boljšemu zagotavljanju podatkov o priseljevanju in vključevanju, razčlenjenih po spolu,
- vključevanje vidika enakosti spolov v politične analize, med drugim z uporabo podatkov, razčlenjenih po spolu.

4. SKLEPI

Z namenom uresničevanja enakosti med spoloma je Evropski svet pozvan, da na podlagi tega poročila o enakosti žensk in moških zahteva od držav članic nadaljnja prizadevanja za vključevanje vidika enakosti med spoloma na vsa področja politik. Več pozornosti je treba nameniti:

- krepitevi nacionalnih mehanizmov za večjo enakost med spoloma,
- zagotovitvi pravilnega in hitrega izvajanja Direktive¹⁹ o izvrševanju načela enakega obravnavanja moških in žensk v zvezi z dostopom do zaposlitve, poklicnega usposabljanja in napredovanja ter delovnih pogojev, ki jo je treba prenesti do oktobra 2005,
- nadaljnjemu sodelovanju s socialnimi partnerji pri preprečevanju razlikovanja po spolu na trgu dela in zmanjševanju razlik v plačah med spoloma, zlasti v zvezi z ženskami priseljenkami,
- večanju udeležbe žensk na trgu dela, kar ne bo povzročilo le večje finančne trajnosti pokojninskih sistemov, ampak bo tudi omogočilo ženskam ekonomsko neodvisnost in boljše lastne pokojnine,
- spodbujanju zaposlovanja žensk priseljenk in prepoznavanju pomembnosti njihove vloge pri procesu vključevanja,
- zagotavljanju in spoštovanju temeljnih pravic žensk priseljenk in krepitevi prizadevanja pri preprečevanju in prenehanju nasilja nad ženskami,
- natančnemu proučevanju pokojninskih sistemov in njihove ustreznosti potrebam žensk in moških ter poročanju o izsledkih v naslednjem krogu nacionalnih strateških poročil o pokojninskih sistemih julija 2005,

¹⁸ Komisija namerava predlog sprejeti spomladi 2005.

¹⁹ Direktiva Evropskega parlamenta in Sveta 2002/73/ES z dne 23. septembra 2002 o spremembi Direktive Sveta 76/207/EGS o izvrševanju načela enakega obravnavanja moških in žensk v zvezi z dostopom do zaposlitve, poklicnega usposabljanja in napredovanja ter delovnih pogojev (UL L 269, 5.10.2002, str. 15).

- zagotovitvi večjih zmogljivosti varstva za otroke in druge vzdrževane osebe in krepitvi strategij za usklajevanje poklicnega in zasebnega življenja, ki zajemajo moške v enakem obsegu kot ženske,
- izkoriščanju vseh razpoložljivih virov iz strukturnih skladov in zlasti Evropskega socialnega sklada pri spodbujanju enakosti med ženskami in moškimi ter zagotavljanju, da je vidik enakosti med spoloma v celoti zajet v naslednjem programu poslovanja strukturnih skladov in da se spodbuja na različnih stopnjah izvajanja,
- nadaljnjim pripravam nabora temeljnih kazalnikov za spremljanje napredka pri uresničevanju načela enakosti moških in žensk ter pri izvajanju Pekinških izhodišč za ukrepanje, in v ta namen rednemu zbiranju ustreznih, usklajenih in primerljivih statističnih podatkov, razčlenjenih po spolu.

ANNEX

The statistical annex gives a simple, though comprehensive, overview of the situation of women and men, its evolution over time, and remaining gender gaps in the European Union.

Given the importance of a broad approach to gender equality, indicators have been chosen according to two main criteria: their relevance in covering aspects of the lives of women and men, and the availability of comparable, and reliable data. Some indicators have been developed in the framework of the annual review of the Beijing Platform for Action in the Council and others by the Commission for monitoring progress in different policy areas, such as employment, social inclusion, education and research. The proposed data provide information on the following dimensions: paid work, income and pay, decision-making power, knowledge and time. Data on healthy life years at birth and the average age of women at birth of first child is also included.

Paid work

Paid work is a precondition of economic independence during the active ages as well as a basis for pension in older ages. It is measured by the employment and unemployment rates, and the share of part-time work. At present (2003), there is an employment gender gap of 15.8 % in the EU, while the unemployment gender gap (2004) is equal to 1.7 %. Women form the majority of those working part-time. The share of women employees working part-time was 30.5 % in the EU in 2004. The corresponding figure for men was 6.6 %.

Income and pay

In 2003, in the European Union the estimated gender pay gap was 15%. The risk of poverty was higher for women compared to men in 17 of the Member States.

Decision-making

Balanced participation in decision-making is looked at in the political and economic fields. 23 % of parliamentary seats in the EU are currently occupied by women. Some Member States experienced a substantial increase of the number of women in the parliament since 2003 while others saw a slight decrease. The percentage of women in managerial positions in the EU has increased by 1 percentage point since 2002, to reach 31 % in 2003. Very few women (all MS except 4 do not reach 15 % women) are members of the daily executive boards in top 50 companies.

Knowledge

The development towards a knowledge based society makes high demands on the educational level of the labour force. Women present higher educational attainment than men: the gap between women and men aged 20-24 attaining secondary educational level is 5 percentage points in the EU 2004. Traditional patterns remain in the research field where men represented 86% of academic staff who are full professors (or equivalent) in the EU in 2002. More women than men participate in adult education and training (life-long learning) in 21 Member States.

Working Time

The gap between average hours worked by women and men with children shows that women with children work 11 hours per week less than men with children in the EU in 2003.

Healthy life years

Women are expected to live longer in absence of limitations in functioning/disability than men in most Member States (except in Germany, Sweden, Denmark, UK, the Netherlands and Finland).

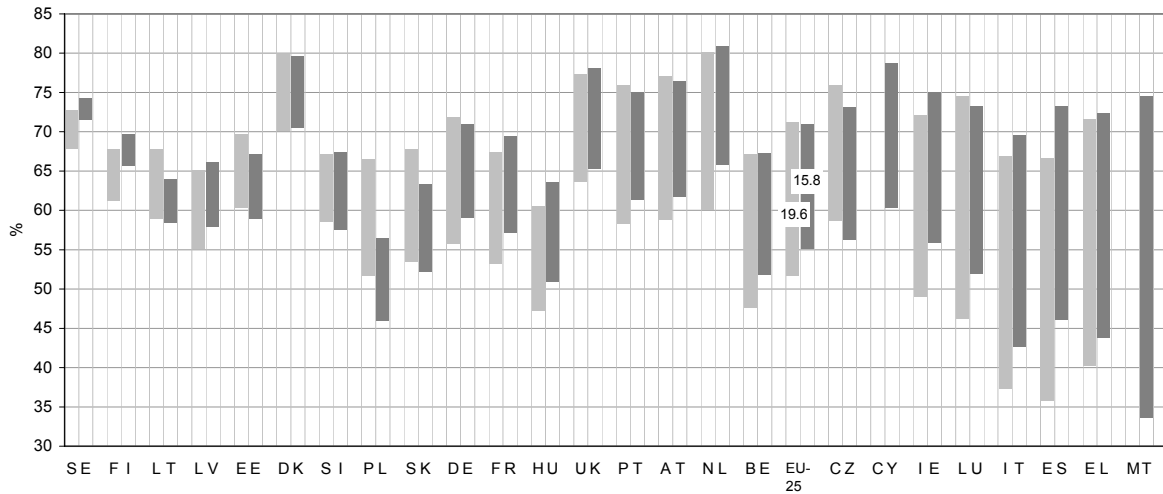
The average age of women at birth of first child

The average age of women at birth of first child has increased by at least 0.5 years in 14 Member States during the last few years.

Absolute gender gap in employment rates (women and men aged 15 - 64) in EU Member States - 1998 and 2003

(Difference between women's and men's employment rates)

Left bar: 1998 Right bar: 2003



Source: Eurostat, Labour Force Survey (LFS).

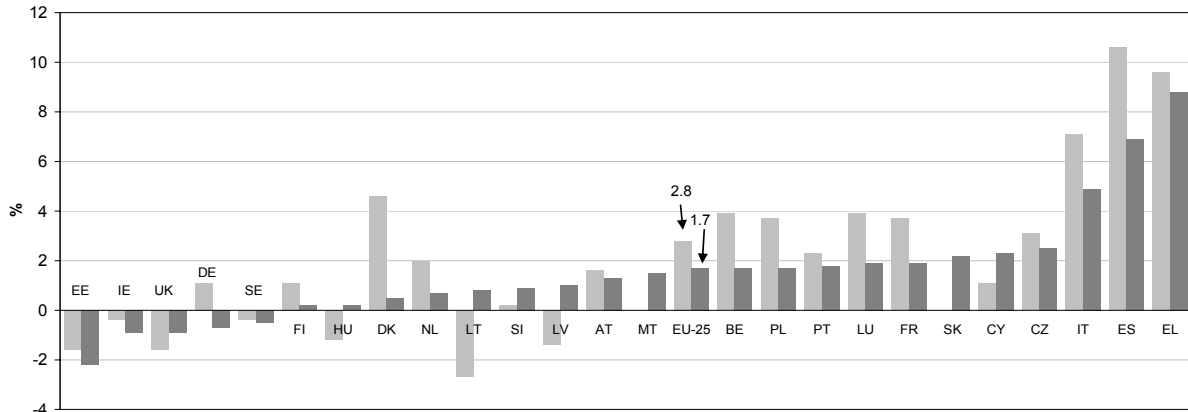
NB: Top value of a bar is men's employment rate and bottom value is women's employment rate.

Data are not available 1998 for CY, MT. EU-25 is estimated without missing countries.

Absolute gender gap in unemployment rates (women and men aged 15 years and over) in EU Member States - 1998 and 2004

(Difference between women's and men's unemployment rates)

Left bar: 1998 Right bar: 2004(1)

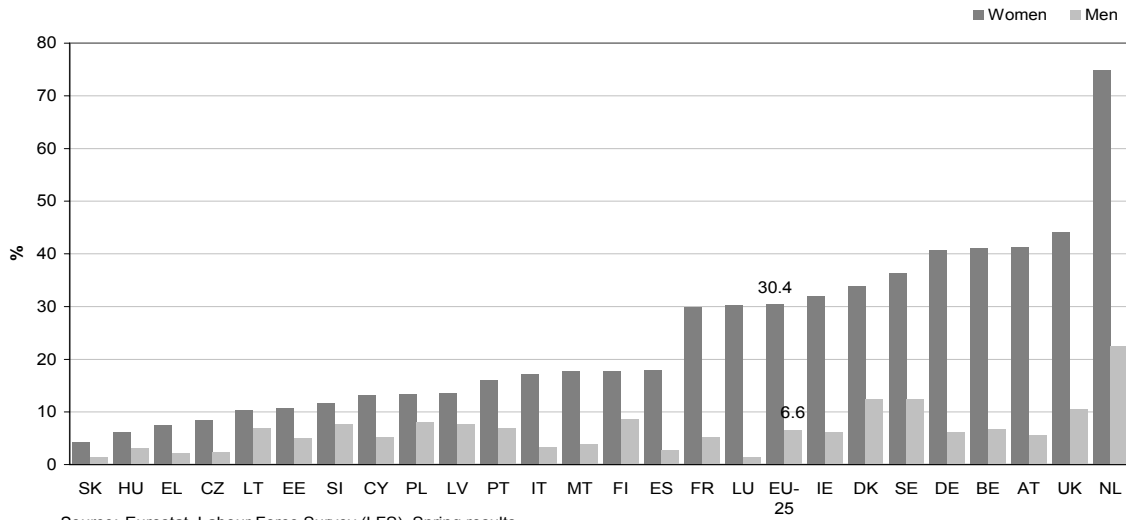


Source: Eurostat.

NB: A positive gap indicates higher unemployment rates for women in comparison with men, while the opposite is true for a negative gap.

(1) Exceptions to the reference year: EL and IT: 2003. Data are not available 1998 for CY, MT, SK. EU-25 is estimated without missing countries.

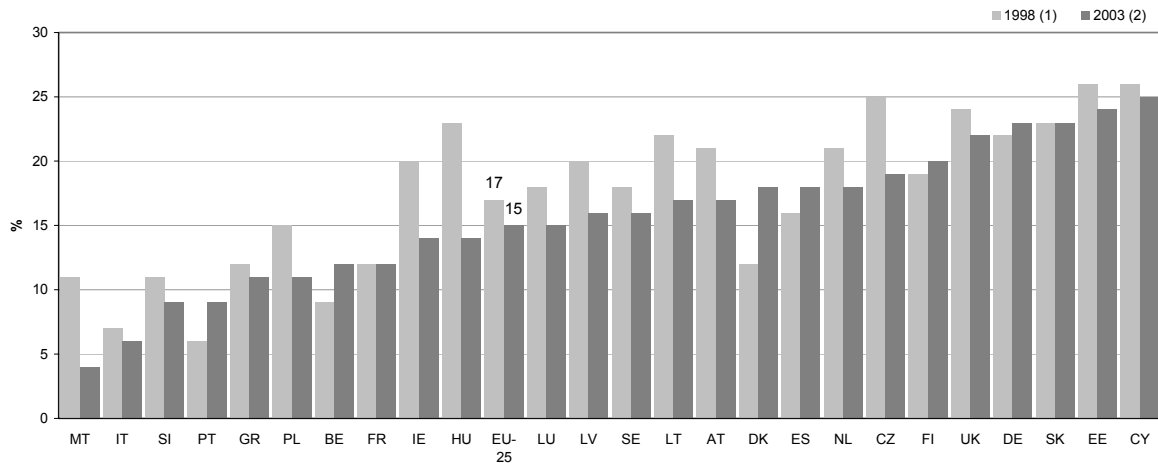
Share of part-time employees among women and men employees, in EU Member States - 2004



Source: Eurostat, Labour Force Survey (LFS), Spring results.
 NB: Exceptions to the reference year: DE, EL, IT, LU and EU-25: 2003.
 LU: annual average instead of spring result.

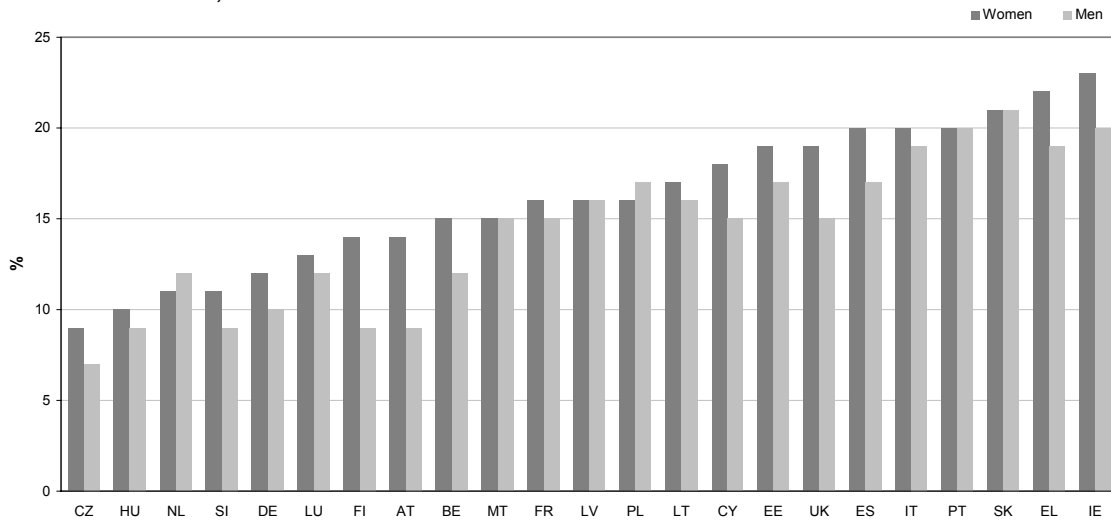
Pay gap between women and men in unadjusted form in EU Member States - 1998 and 2003

(Difference between men's and women's average gross hourly earnings as a percentage of men's average gross hourly earnings)



Source: Eurostat. Administrative data are used for LU. All other sources are national surveys except as follows:
 2003: Statistics on Income and Living Conditions (EU-SIC) for EL, IE and AT. The results for the first year of this new EU survey are provisional and subject to further quality assessment. They should therefore be interpreted with caution.
 2002: European Community Household Panel (ECHP) for EL
 2001 and before: European Community Household Panel (ECHP) for BE, DE, IT, DK, IE, UK, EL, ES, PT, AT and FI.
 NB: EU-25 estimates are population-weighted averages of the latest available national values adjusted where possible, to take into account a change in the data source.
 Exceptions to the reference years: (1) 1999 for PL and SK; 2000 for MT. (2) 2001 for BE and IT; 2002 for SI and FI.
 DK - A change of data source from 2002 is estimated to have increased the gender pay gap value by 4 percentagepoints.
 DE - From 2002 national earnings surveys and the German Socio-Economic Panel have been used. This is estimated to have increased the gender pay gap value by 1 percentagepoint.
 ES - From 2002 data from tax returns and the labour force survey have been used. This is estimated to have increased the gender pay gap value by 3 percentagepoints.
 FI - A change of data source from 2002 is estimated to have increased the gender pay gap value by 4 percentagepoints.
 UK - A change of data source from 2002 is estimated to have increased the gender pay gap value by 2 percentagepoints.

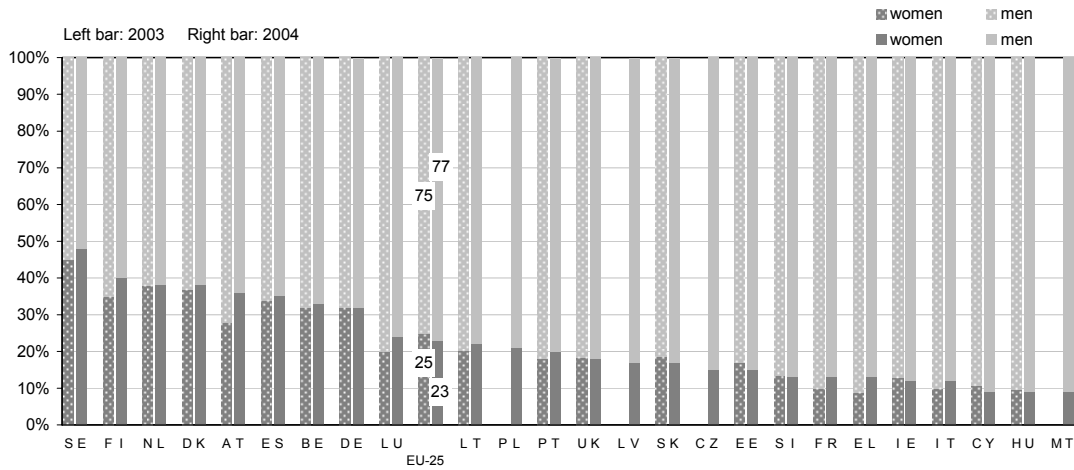
At-risk-of-poverty rate after social transfers¹ for women and men aged 16 years and over in EU Member states, 2002²



Source: Eurostat, National sources.

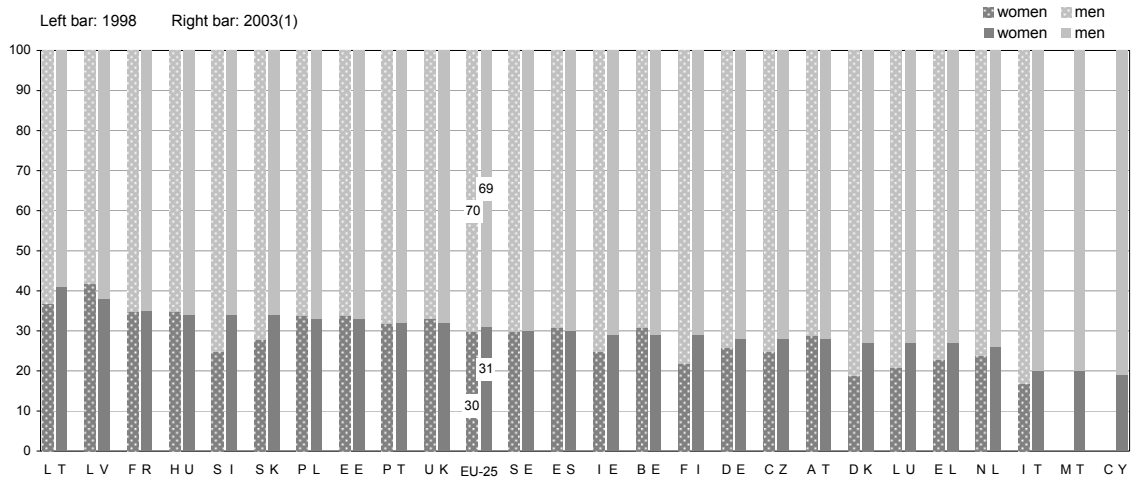
NB: 1) At-risk-of-poverty rate after social transfers - The share of persons with an equivalised disposable income below the risk-of-poverty threshold, which is 60% of the national median equivalised disposable income (after social transfers). Gender breakdown is based on assumption of equal sharing of resources within household.
 2) Exceptions to the reference year: CY: 1997; MT: 2000; BE, DE, EL, ES, FR, IE, IT, LU, NL and PT: 2001; CZ and SK: 2003.
 BE, DE, EL, ES, FR, IE, IT, LU, NL and PT have used a different methodology for the calculation of the At-risk-of-poverty and results are not comparable with other countries. However comparisons between women and men within MS are still valid and it is not likely that the ranking of the countries would differ much by using the same methodology as the rest.
 Data are not available for DK and SE.

Members of single/lower houses of national parliaments in EU Member States - sex distribution 2003 and 2004



Source: European Commission, Employment, Social affairs and Equal opportunities DG, Database on Women and Men in Decisionmaking
 NB: The indicator has been developed within the framework of the follow-up of the Beijing Platform for Action in the EU Council of Ministers.
 Data for 2003 are not available for CZ, LV, PL and MT. EU-25 is the average of national values estimated without missing countries.

Managers in EU Member States - Sex distribution 1998 and 2003

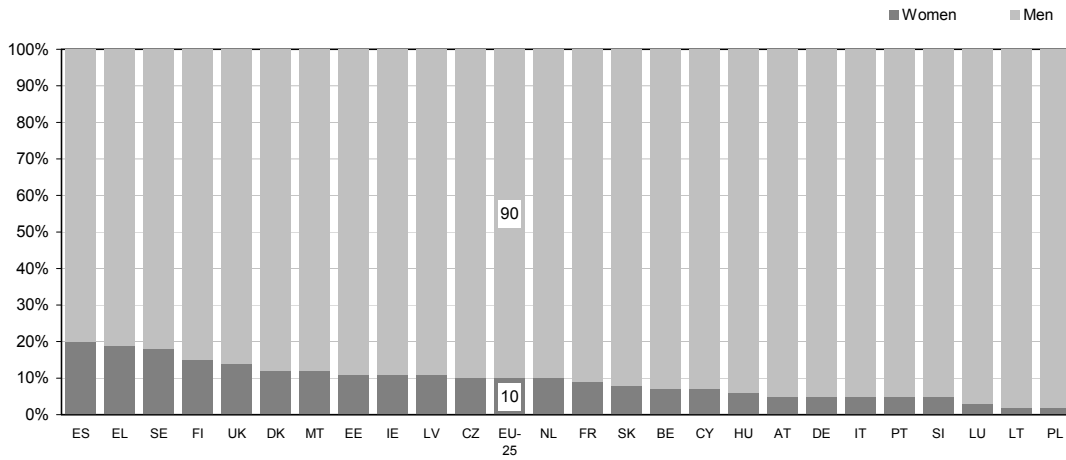


Source: Eurostat, Labour Force Survey (LFS).

NB: Managers are persons classified in ISCO 12 and 13.

(1) Exception to the reference year: NL: 2002. Data are not available 1998 for CY and MT. EU-25 is estimated without missing countries.

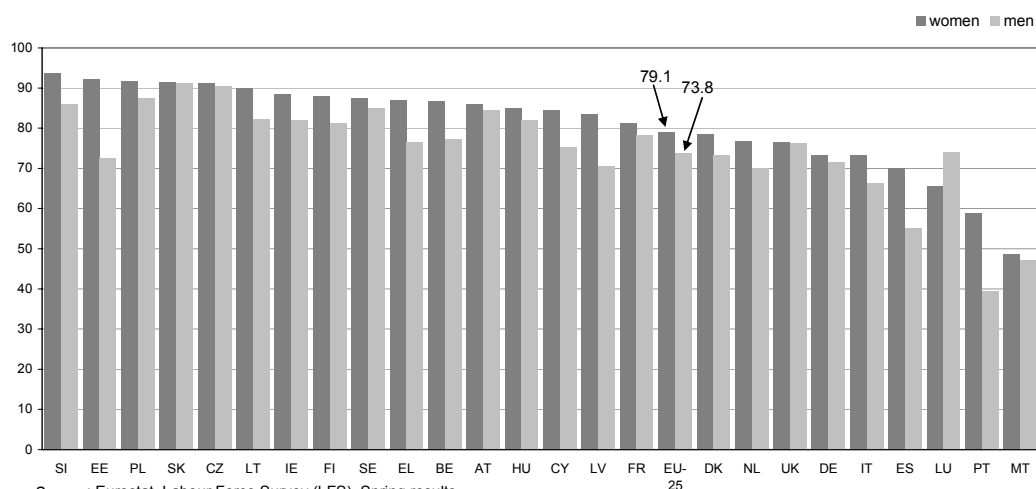
Members of the daily executive bodies in top 50 publicly quoted companies - Sex distribution 2004



Source: European Commission, Employment, Social affairs and Equal opportunities DG, Database Women and men in Decisionmaking.

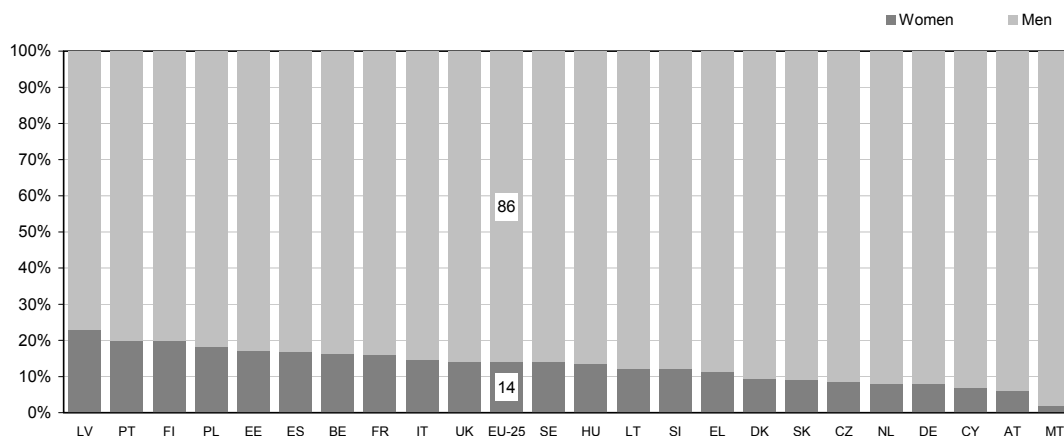
NB: EU-25 is the average of national values estimated without missing countries.

Educational attainment (at least upper secondary school) of women and men aged 20 - 24, in EU Member States - 2004



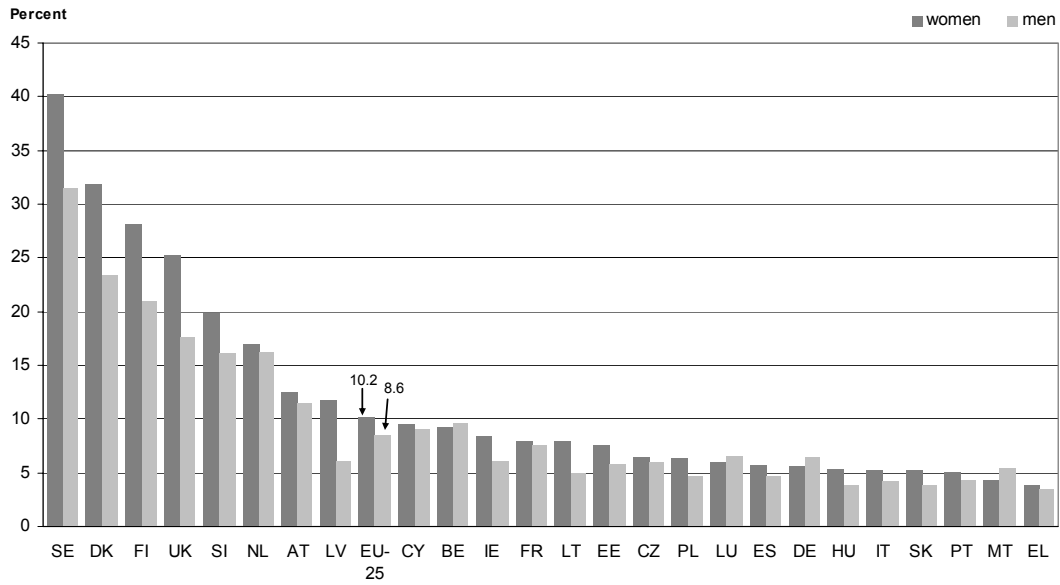
Source: Eurostat, Labour Force Survey (LFS), Spring results.
 NB: DE, EL, IE, IT and EU-25: Provisional value. Exceptions to the reference year: LU and NL: 2003.
 CY: students abroad are not covered.

Full professors or equivalent (Grade A) in EU Member States - Sex distribution 2002¹

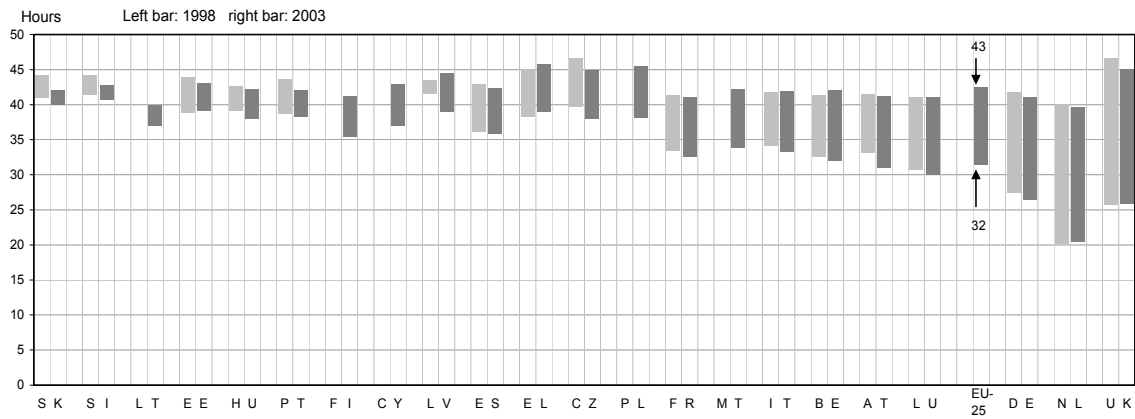


Source: European Commission, Research DG, WiS database.
 NB: (1) Exceptions to the reference year: CY, DK, FR, IL, IT, NO, PT: 2001; EL: 2000; AT: 1998. Data are not available: IE, LU.
 NL: FTE as exception to HC; SI: Data are estimated.
 Data are not comparable between countries due to differences in coverage & definitions.

Life-long learning - Percentage of the population aged 25-64 participating in education and training over the four weeks prior to the survey, 2004



Gaps between average hours worked per week by men and women (aged 20 - 49) with children (aged 0 - 6 years) in EU Member States - 1998 and 2003

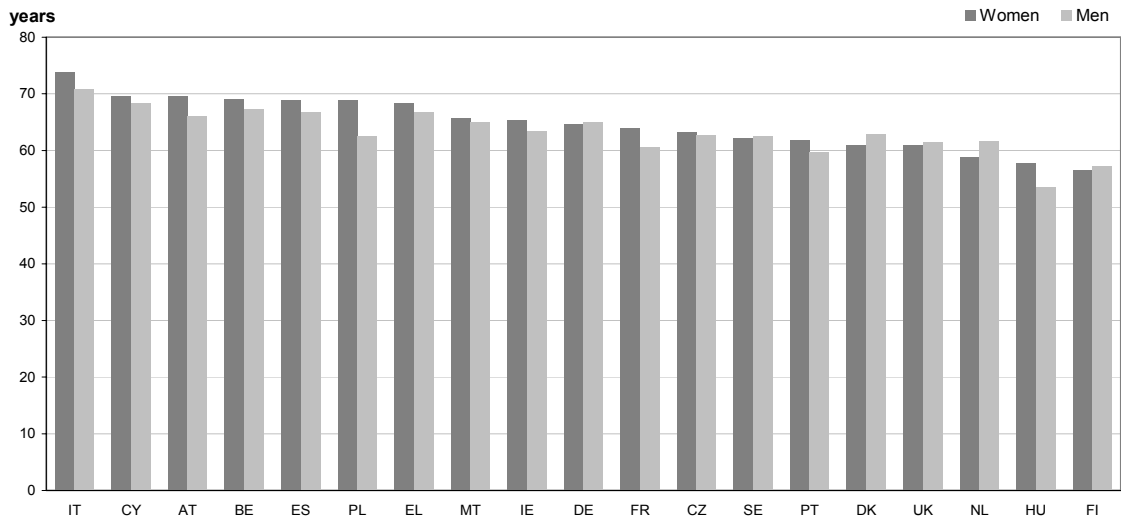


Source: Eurostat, Labour Force Survey (LFS), Spring results

NB: Top value of a bar is men's average hours worked and bottom value is women's average hours worked

Data for 1998 are not available for DK, CY, IE, MT, SE and FI. Data for 2003 are not available for DK, IE, and SE.

Healthy life years at birth; the number of years that a person is expected to live in absence of limitations in functioning/disability, 2003

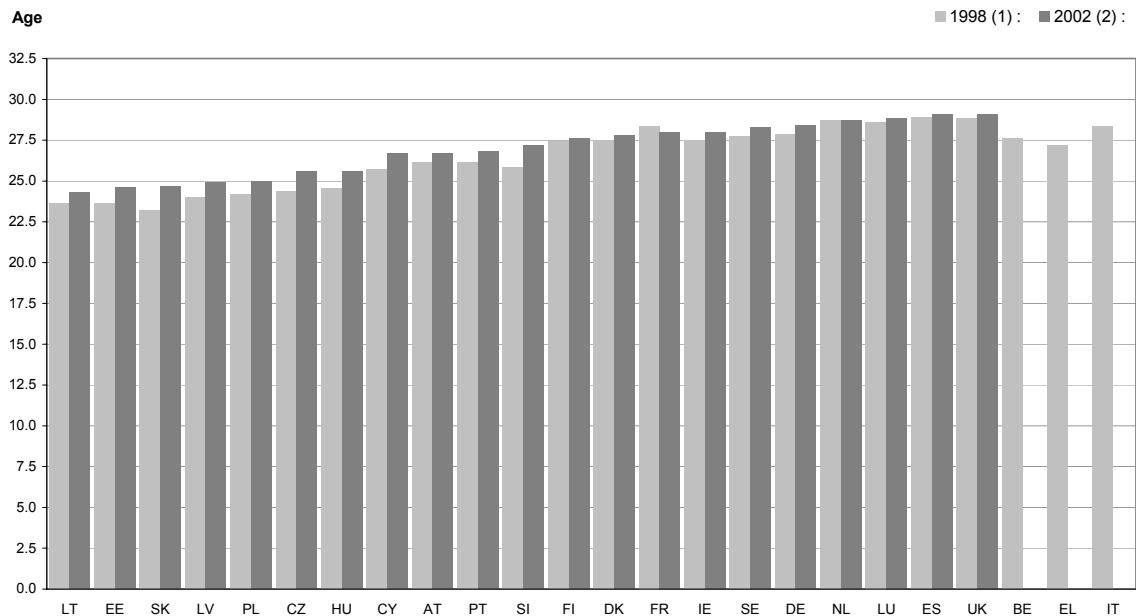


Source: Eurostat

NB: Estimations are applied for mortality data and prevalence of disability was extrapolated on data of previous years: 1995-2001; for DE and UK: 1997-2001

Exceptions to the reference year: BE, MT and PL: 2002. Data are not available for EE, LU, LV, LT, SI and SK.

Average age of women at birth of first child - 1998 and 2002



Source: Eurostat, Demography statistics.

NB: Exceptions to the reference years:

(1) 2001 for DK, DE, FR, IE; 2000 for ES and UK; No data are available for BE, EL, IT and MT.

(2) 1997 for BE; 1996 for DK, FR and IT; No data are available for MT.