

II

(Nezakonodajni akti)

UREDBE

UREDBA KOMISIJE (EU) 2017/1347

z dne 13. julija 2017

o popravku Direktive 2007/46/ES Evropskega parlamenta in Sveta, Uredbe Komisije (EU) št. 582/2011 in Uredbe Komisije (EU) 2017/1151 o dopolnitvi Uredbe (ES) št. 715/2007 Evropskega parlamenta in Sveta o homologaciji motornih vozil glede na emisije iz lahkih potniških in gospodarskih vozil (Euro 5 in Euro 6) in o dostopu do informacij o popravilu in vzdrževanju vozil, o spremembah Direktive 2007/46/ES Evropskega parlamenta in Sveta, Uredbe Komisije (ES) št. 692/2008 in Uredbe Komisije (EU) št. 1230/2012 ter o razveljavitvi Uredbe (ES) št. 692/2008

(Besedilo velja za EGP)

EVROPSKA KOMISIJA JE –

ob upoštevanju Pogodbe o delovanju Evropske unije,

ob upoštevanju Uredbe (ES) št. 715/2007 Evropskega parlamenta in Sveta z dne 20. junija 2007 o homologaciji motornih vozil glede na emisije iz lahkih potniških in gospodarskih vozil (Euro 5 in Euro 6) in o dostopu do informacij o popravilu in vzdrževanju vozil ⁽¹⁾ ter zlasti členov 8 in 14(3) Uredbe,

ob upoštevanju Direktive 2007/46/ES Evropskega parlamenta in Sveta z dne 5. septembra 2007 o vzpostavitvi okvira za odobritev motornih in priklopnih vozil ter sistemov, sestavnih delov in samostojnih tehničnih enot, namenjenih za taka vozila (okvirna direktiva) ⁽²⁾, ter zlasti člena 39(2) Direktive,

ob upoštevanju Uredbe (ES) št. 595/2009 Evropskega parlamenta in Sveta z dne 18. junija 2009 o homologaciji motornih vozil in motorjev glede na emisije iz težkih vozil (Euro VI) in o dostopu do informacij o popravilu in vzdrževanju vozil ter o spremembi Uredbe (ES) št. 715/2007 in Direktive 2007/46/ES ter o razveljavitvi direktiv 80/1269/EGS, 2005/55/ES in 2005/78/ES ⁽³⁾ ter zlasti člena 5(4) Uredbe,

ob upoštevanju naslednjega:

- (1) Z Direktivo 2007/46/ES je bil vzpostavljen okvir za homologacijo motornih in priklopnih vozil ter sistemov, sestavnih delov in samostojnih tehničnih enot, namenjenih za taka vozila. Zaradi upoštevanja nove Uredbe Komisije (EU) 2017/1151 ⁽⁴⁾ je treba prilagoditi več elementov v navedenem okviru, zlasti v zvezi z opisnim listom proizvajalca, poročili o preskusih, izjavo o skladnosti in pogoji za podelitev homologacije.
- (2) Z Uredbo (ES) št. 715/2007 oziroma Uredbo (ES) št. 595/2009 se zahteva, da so nova lahka in težka vozila skladna z nekaterimi mejnimi vrednostmi emisij, in določajo dodatne zahteve za dostop do informacij o popravilu in vzdrževanju vozil.

⁽¹⁾ UL L 171, 29.6.2007, str. 1.

⁽²⁾ UL L 263, 9.10.2007, str. 1.

⁽³⁾ UL L 188, 18.7.2009, str. 1.

⁽⁴⁾ Uredba Komisije (EU) 2017/1151 z dne 1. junija 2017 o dopolnitvi Uredbe (ES) št. 715/2007 Evropskega parlamenta in Sveta o homologaciji motornih vozil glede na emisije iz lahkih potniških in gospodarskih vozil (Euro 5 in Euro 6) in o dostopu do informacij o popravilu in vzdrževanju vozil, o spremembah Direktive 2007/46/ES Evropskega parlamenta in Sveta, Uredbe Komisije (ES) št. 692/2008 in Uredbe Komisije (EU) št. 1230/2012 ter o razveljavitvi Uredbe (ES) št. 692/2008 (UL L 175, 7.7.2017, str. 1).

- (3) Kar zadeva težka vozila, so bile z Uredbo Komisije (EU) št. 582/2011 ⁽¹⁾ sprejete nekatere posebne tehnične določbe, potrebne za izvajanje Uredbe (ES) št. 595/2009. Za zagotovitev pravilne uporabe Uredbe (EU) št. 582/2011 je treba popraviti več tehničnih napak v njenih prilogah I in II.
- (4) Kar zadeva lahka vozila, so bile z Uredbo Komisije (ES) št. 692/2008 ⁽²⁾ in Uredbo (EU) 2017/1151 sprejete nekatere posebne tehnične določbe, potrebne za izvajanje Uredbe (ES) št. 715/2007. Z Uredbo Komisije (EU) 2017/1221 ⁽³⁾ je bil s spremembo Uredbe (ES) št. 692/2008 uveden nov postopek za emisije zaradi izhlapevanja. Z Uredbo (EU) 2017/1151 se je postopek homologacije uskladal z globalno usklajenimi preskusnimi postopki za lahka vozila (WLTP), kot so določeni v globalnem tehničnem predpisu (GTR) št. 15 Ekonomske komisije Združenih narodov za Evropo (UN/ECE).
- (5) Kar zadeva novi preskusni postopek za emisije zaradi izhlapevanja, bi bilo treba jasno opredeliti datum začetka uporabe sprememb, uvedenih z Uredbo (EU) 2017/1221. Novi preskusni postopek bi moral biti od 1. septembra 2019 obvezen za vse nove homologacije in prvo registracijo vozil v Uniji.
- (6) Kar zadeva novi postopek WLTP, je treba za zagotovitev njegove pravilne uporabe popraviti več tehničnih napak v členih 2 in 15 ter prilogah I, IIIA, V, VII, VIII, XII in XXI k Uredbi (EU) 2017/1151.
- (7) Poleg tega bi bilo treba pojasniti določbe o skupini matrik za cestno obremenitev v okviru preskusnega postopka WLTP.
- (8) Popravki, določeni v tej uredbi, so neločljivo povezani, saj le kot celota zagotavljajo pravilno uporabo zadevnih ukrepov za homologacijo.
- (9) Zato bi bilo treba Direktivo 2007/46/ES, Uredbo (ES) št. 715/2007, Uredbo (EU) št. 582/2011, Uredbo (EU) 2017/1221 in Uredbo (EU) 2017/1151 ustrezno popraviti.
- (10) Ker je treba zagotoviti pravilno uporabo Uredbe (EU) 2017/1221 in Uredbe (EU) 2017/1151, bi morala ta uredba začeti veljati takoj.
- (11) Ukrepi iz te uredbe so v skladu z mnenjem Tehničnega odbora za motorna vozila –

SPREJELA NASLEDNJO UREDBO:

Člen 1

Popravek Direktive 2007/46/ES

Priloge I, VIII, IX in XI k Direktivi 2007/46/ES se popravijo v skladu s Prilogo I k tej uredbi.

Člen 2

Popravek Uredbe (EU) št. 582/2011

Priloge I, II in X k Uredbi (EU) št. 582/2011 se popravijo v skladu s Prilogo II k tej uredbi.

⁽¹⁾ Uredba Komisije (EU) št. 582/2011 z dne 25. maja 2011 o izvajanju in spremembi Uredbe (ES) št. 595/2009 Evropskega parlamenta in Sveta glede emisij iz težkih vozil (Euro VI) in o spremembi priloge I in III k Direktivi 2007/46/ES Evropskega parlamenta in Sveta (UL L 167, 25.6.2011, str. 1).

⁽²⁾ Uredba Komisije (ES) št. 692/2008 z dne 18. julija 2008 o izvajanju in spremembi Uredbe (ES) št. 715/2007 Evropskega parlamenta in Sveta o homologaciji motornih vozil glede na emisije iz lahkih potniških in gospodarskih vozil (Euro 5 in Euro 6) in o dostopu do informacij o popravilu in vzdrževanju vozil (UL L 199, 28.7.2008, str. 1).

⁽³⁾ Uredba Komisije (EU) 2017/1221 z dne 22. junija 2017 o spremembi Uredbe Komisije (ES) št. 692/2008 glede metodologije za določanje emisij zaradi izhlapevanja (preskus tipa 4) (UL L 174, 7.7.2017, str. 3).

Člen 3

Popravek Uredbe (EU) 2017/1221

V členu 2 Uredbe (EU) 2017/1221 se doda naslednji odstavek:

„Uporablja se od 1. septembra 2019.“

Člen 4

Popravek Uredbe (EU) 2017/1151

Uredba (EU) 2017/1151 se popravi:

(1) člen 2 se spremeni:

(a) točka 3 se nadomesti z naslednjim:

„(3) ‚števec prevožene poti‘ pomeni instrument, ki vozniku kaže skupno razdaljo, ki jo je vozilo prevozilo od izdelave;“;

(b) točka 33 se črta;

(c) točki 47 in 48 se nadomestita z naslednjim:

„(47) ‚enoplastna posoda za gorivo‘ pomeni posodo za gorivo, narejeno iz ene plasti materiala, vključno s fluoriranimi/sulfoniranimi materiali, razen kovinskih posod za gorivo;

(48) ‚večplastna posoda za gorivo‘ pomeni posodo za gorivo, narejeno iz vsaj dveh različnih plasti materialov, od katerih je ena neprepustna za ogljikovodike;“;

(d) doda se točka 49:

„(49) ‚kategorija vztrajnosti‘ pomeni kategorijo preskusnih mas vozila, ki ustreza enakovredni vztrajnosti, kot je določena v tabeli A4a/3 Priloge 4a k Pravilniku št. 83 UN/ECE, kadar je preskusna masa določena tako, da je enaka referenčni masi.“.

(2) Člen 15 se spremeni:

(a) odstavka 2 in 3 se nadomestita z naslednjim:

„2. Iz razlogov, povezanih z emisijami ali porabo goriva, nacionalni organi od 1. septembra 2017 za vozila kategorij M1, M2 in kategorije N1 razreda I ter od 1. septembra 2018 za vozila kategorije N1 razredov II in III ter kategorije N2 zavrnejo podelitev ES-homologacije ali nacionalne homologacije za nove tipe vozil, ki niso skladna s to uredbo.

Za nove homologacije, za katere se zaprosi pred 1. septembrom 2019, se lahko na zahtevo proizvajalca namesto postopka iz Priloge VI k tej uredbi za določitev emisij iz vozila zaradi izhlapevanja uporabi preskusni postopek za emisije zaradi izhlapevanja iz Priloge 7 k Pravilniku št. 83 UN/ECE.

3. Iz razlogov, povezanih z emisijami ali porabo goriva, nacionalni organi od 1. septembra 2018 za vozila kategorij M1, M2 in kategorije N1 razreda I ter od 1. septembra 2019 za vozila kategorije N1 razredov II in III ter kategorije N2 obravnavajo izjave o skladnosti za nova vozila, ki niso skladna s to uredbo, kot neveljavne za namen člena 26 Direktive 2007/46/ES in prepovedo registracijo takšnih vozil, njihovo prodajo ali dajanje v promet.

Za nova vozila, registrirana pred 1. septembrom 2019, se lahko na zahtevo proizvajalca namesto postopka iz Priloge VI k tej uredbi za določitev emisij iz vozila zaradi izhlapevanja uporabi preskusni postopek za emisije zaradi izhlapevanja iz Priloge 7 k Pravilniku št. 83 UN/ECE.“;

(b) odstavek 5(a) se nadomesti z naslednjim:

„(a) homologacijski organ za namene predložitve poškodovanih ali pokvarjenih sestavnih delov za simuliranje okvar za ocenjevanje izpolnjevanja zahtev iz Priloge XI k tej uredbi prizna preskuse tipa 1/I, izvedene v skladu s Prilogo III k Uredbi (ES) št. 692/2008 v treh letih po datumih iz člena 10(4) Uredbe (ES) št. 715/2007;“;

(c) doda se naslednji odstavek 5(c):

„(c) če je bil prvi preskus tipa 1/I izveden in zaključen v skladu s Prilogo VII k Uredbi (ES) št. 692/2008 v treh letih po datumih iz člena 10(4) Uredbe (ES) št. 715/2007, homologacijski organi priznajo prikaze trajnosti kot enakovredne za namene izpolnjevanja zahtev iz Priloge VII k tej uredbi;“;

(3) Priloge I, IIIA, V, VI, VII, VIII, XII in XXI se popravijo v skladu s Prilogo III k tej uredbi.

Člen 5

Začetek veljavnosti

Ta uredba začne veljati tretji dan po objavi v *Uradnem listu Evropske unije*.

Ta uredba je v celoti zavezujoča in se neposredno uporablja v vseh državah članicah.

V Bruslju, 13. julija 2017

Za Komisijo
Predsednik
Jean-Claude JUNCKER

PRILOGA I

Direktiva 2007/46/ES se popravi:

(1) Priloga I se popravi:

(a) točka 3.2.12.2.1.3 se nadomesti z naslednjim:

„3.2.12.2.1.3 Vrsta katalitične reakcije: [...] (oksidacijski, tristezni, redukcijski lovilnik NO_x, selektivni redukcijski katalizator, redukcijski katalizator NO_x ali drugo);“

(b) številka točke 3.2.12.7.6.3 se spremeni v 3.2.12.2.7.6.3;

(c) vstavijo se naslednje točke:

„3.5.7.2.1.1.0 Visoka vrednost za vozilo (NEDC): g/km“

„3.5.7.2.1.2.0 Nizka vrednost za vozilo (če je ustrezno) (NEDC): g/km“

„3.5.7.2.2.1.0 Visoka vrednost za vozilo (NEDC): g/km“

„3.5.7.2.2.2.0 Nizka vrednost za vozilo (če je ustrezno) (NEDC): g/km“

„3.5.7.2.2.3.0 Srednja vrednost za vozilo (če je ustrezno) (NEDC): g/km“

„3.5.7.2.3.1.0 Visoka vrednost za vozilo (NEDC): g/km“

„3.5.7.2.3.2.0 Nizka vrednost za vozilo (če je ustrezno) (NEDC): g/km“

„3.5.7.2.3.3.0 Srednja vrednost za vozilo (če je ustrezno) (NEDC): g/km“

(2) Priloga VIII se popravi:

(a) stolpec „Skupina matrik za cestne obremenitve“ v tabeli „Korekcijski preskus za temperaturo okolice (ATCT)“ v točki 2.1.1 se črta;

(b) tretja tabela v točki 3.1, v kateri sta stolpca „Identifikator skupine matrik za cestne obremenitve“ in „Varianta/izvedenke“, se črta;

(c) stolpec „Identifikator skupine matrik za cestne obremenitve“ v četrti tabeli z naslovom „Rezultati“ v točki 3.1 se črta;

(d) na dnu tabele z naslovom „Rezultati“ v točki 3.1 se doda naslednja vrstica:

„Čelna površina (m ²) (samo za vozila iz skupine matrik za cestne obremenitve)“			
---	--	--	--

(e) sprotna opomba 23 v točki 3.1 se črta;

(f) zadnja vrstica v točki 3.1 pod tabelo z naslovom „Rezultati“ se nadomesti z naslednjim:

„Ponoviti za vsako skupino interpolacij.“;

(g) tretja tabela v točki 3.2, v kateri sta stolpca „Identifikator skupine matrik za cestne obremenitve“ in „Varianta/izvedenke“, se črta;

(h) stolpec „Identifikator skupine matrik za cestne obremenitve“ v četrti tabeli z naslovom „Rezultati“ v točki 3.2 se črta;

(i) zadnja vrstica v tabeli z naslovom „Rezultati“ v točki 3.2 se nadomesti z naslednjim:

„Čelna površina (m ²) (samo za vozila iz skupine matrik za cestne obremenitve)“			
---	--	--	--

(j) tretja tabela v točki 3.3, v kateri sta stolpca „Identifikator skupine matrik za cestne obremenitve“ in „Varianta/izvedenke“, se črta;

(k) stolpec „Identifikator skupine matrik“ v četrti tabeli z naslovom „Rezultati“ v točki 3.3 se črta;

- (l) zadnja vrstica v tabeli z naslovom „Rezultati“ v točki 3.3 se nadomesti z naslednjim:

„Čelna površina (m ²) (samo za vozila iz skupine matrik za cestne obremenitve)“			
---	--	--	--

- (m) točka 3.5 se nadomesti z naslednjim:

„3.5 Poročila o učinku korelacijskega orodja v skladu z Izvedbeno uredbo (EU) 2017/1151.

Ponoviti za vsako skupino interpolacij:

Identifikator skupine interpolacij [opomba: „številka homologacije + zaporedna številka skupine interpolacij“]: [...]

Poročilo o visoki vrednosti za vozilo: [...]

Poročilo o nizki vrednosti za vozilo (če je primerno): [...]

3.5.1 Faktor odklona (če je primerno)

Ponoviti za vsako skupino interpolacij:

Identifikator skupine interpolacij [opomba: „številka homologacije + zaporedna številka skupine interpolacij“]: [...]

3.5.2 Faktor preverjanja (če je primerno)

Ponoviti za vsako skupino interpolacij:

Identifikator skupine interpolacij [opomba: „številka homologacije + zaporedna številka skupine interpolacij“]: [...].

- (3) Priloga IX se popravi:

- (a) v delu II – Nedodelana vozila – stran 2, kategorija vozila M1, kategorija vozila N1, kategorija vozila M2 in kategorija vozila N2 se točka 49 nadomesti z naslednjim:

„49. Emisije CO₂/poraba goriva/poraba električne energije ^(m) ^(r):

1. Vsi pogonski sistemi razen povsem električnih vozil (če je primerno)

Vrednosti NEDC	Emisije CO ₂	Poraba goriva
Mestna vožnja ⁽¹⁾ :	... g/km	... l/100 km ali m ³ /100 km ali kg/100 km ⁽¹⁾
Vožnja zunaj naselja ⁽¹⁾ :	... g/km	... l/100 km ali m ³ /100 km ali kg/100 km ⁽¹⁾
Kombinirana ⁽¹⁾ :	... g/km	... l/100 km ali m ³ /100 km ali kg/100 km ⁽¹⁾
Tehtana ⁽¹⁾ , kombinirana:	... g/km	... l/100 km ali m ³ /100 km ali kg/100 km
Faktor odklona (če je primerno)		
Faktor preverjanja (če je primerno)	,1' ali ,0'	

2. Povsem električna vozila in hibridna električna vozila z zunanjim polnjenjem (če je primerno)

Poraba električne energije (tehtana, kombinirana ⁽¹⁾)		... Wh/km
Električni doseg		... km

3. Vozilo z vgrajenimi ekološkimi inovacijami: da/ne ⁽¹⁾
- 3.1 Splošna koda ekoloških inovacij ^(p1): [...]
- 3.2 Skupni prihranek emisij CO₂ zaradi ekoloških inovacij ^(p2) (ponoviti za vsako preskušeno referenčno gorivo):
- 3.2.1 Prihranek NEDC: ... g/km (če je primerno)
- 3.2.2 Prihranek WLTP: ... g/km (če je primerno)
4. Vsi pogonski sistemi v skladu z Uredbo (EU) 2017/1151, razen povsem električnih vozil (če je primerno)

Vrednosti WLTP	Emisije CO ₂	Poraba goriva
Nizka ⁽¹⁾ :	... g/km	... l/100 km ali m ³ /100 km ali kg/100 km ⁽¹⁾
Srednja ⁽¹⁾ :	... g/km	... l/100 km ali m ³ /100 km ali kg/100 km ⁽¹⁾
Visoka ⁽¹⁾ :	... g/km	... l/100 km ali m ³ /100 km ali kg/100 km ⁽¹⁾
Zelo visoka ⁽¹⁾ :	... g/km	... l/100 km ali m ³ /100 km ali kg/100 km ⁽¹⁾
Kombinirana:	... g/km	... l/100 km ali m ³ /100 km ali kg/100 km ⁽¹⁾
Tehtana, kombinirana ⁽¹⁾ :	... g/km	... l/100 km ali m ³ /100 km ali kg/100 km ⁽¹⁾

5. Povsem električna vozila in hibridna električna vozila z zunanjim polnjenjem v skladu z Uredbo (EU) 2017/1151 (če je primerno)

5.1 Povsem električna vozila

Poraba električne energije		... Wh/km
Električni doseg		... km
Električni doseg za mestno vožnjo		... km

5.2 Hibridna električna vozila z zunanjim polnjenjem

Poraba električne energije (EC _{AC,weighted})		... Wh/km
Električni doseg (EAER)		... km
Električni doseg za mestno vožnjo (EAER za mestno vožnjo)		... km ⁴ ;

(b) V delu I – Dokončana in dodelana vozila – stran 2, kategorija vozila M3, kategorija vozila N3, kategorija vozila M3 in kategorija vozila N3 se točka 47.1 črta.

(c) V delu I – Dokončana in dodelana vozila – stran 2, kategorija vozila M2, kategorija vozila N2, kategorija vozila M2, in kategorija vozila N2 se v točki 47.1 doda sklic na pojasnilo ⁽¹⁾.

Uredba (EU) št. 582/2011 se popravi:

(1) Dodatek 9 k Prilogi I se nadomesti z naslednjim:

„Dodatek 9

Sistem številčenja certifikatov o ES-homologaciji

Del 3 številke ES-homologacije, ki je bila izdana v skladu s členi 6(1), 8(1) in 10(1), je sestavljen iz številke izvedbenega regulativnega akta ali zadnje spremembe regulativnega akta, ki se uporablja za ES-homologacijo. Tej številki sledi črka, ki označuje zahteve sistemov OBD in SCR v skladu s preglednico 1.

Preglednica 1

Črka	Mejne vrednosti OBD za NO _x ⁽¹⁾	Mejne vrednosti OBD za trdne delce ⁽²⁾	Mejne vrednosti OBD za ogljikov monoksid ⁽⁶⁾	IUPR ⁽¹³⁾	Kakovost reagenta	Dodatni monitorji OBD ⁽¹²⁾	Zahteve glede mejne vrednosti moči ⁽¹⁴⁾	Roki za izvedbo: novi tipi	Roki za izvedbo: vsa vozila	Zadnji datum registracije
A ⁽⁹⁾ ⁽¹⁰⁾ B ⁽¹⁰⁾	vrstica ‚obdobje uvajanja‘ v preglednici 1 ali 2	spremljanje učinkovitosti ⁽³⁾	n. r.	uvajanje ⁽⁷⁾	uvajanje ⁽⁴⁾	n. r.	20 %	31.12.2012	31.12.2013	31.8.2015 ⁽⁹⁾ 30.12.2016 ⁽¹⁰⁾
B ⁽¹¹⁾	vrstica ‚obdobje uvajanja‘ v preglednicah 1 in 2	n. r.	vrstica ‚obdobje uvajanja‘ v preglednici 2	n. r.	uvajanje ⁽⁴⁾	n. r.	20 %	1.9.2014	1.9.2015	30.12.2016
C	vrstica ‚splošne zahteve‘ v preglednici 1 ali 2	vrstica ‚splošne zahteve‘ v preglednici 1	vrstica ‚splošne zahteve‘ v preglednici 2	splošno ⁽⁸⁾	splošno ⁽⁵⁾	da	20 %	31.12.2015	31.12.2016	31.8.2019
D	vrstica ‚splošne zahteve‘ v preglednici 1 ali 2	vrstica ‚splošne zahteve‘ v preglednici 1	vrstica ‚splošne zahteve‘ v preglednici 2	splošno ⁽⁸⁾	splošno ⁽⁵⁾	da	10 %	1.9.2018	1.9.2019	

Legenda:

⁽¹⁾ Zahteve za spremljanje ‚mejnih vrednosti OBD za NO_x‘ iz preglednice 1 Priloge X za motorje in vozila s kompresijskim vžigom in na kombinirano gorivo ter preglednice 2 Priloge X za motorje in vozila s prisilnim vžigom.

⁽²⁾ Zahteve za spremljanje ‚mejnih vrednosti OBD za trdne delce‘ iz preglednice 1 Priloge X za motorje in vozila s kompresijskim vžigom in na kombinirano gorivo.

⁽³⁾ Zahteve za ‚spremljanje učinkovitosti‘ iz točke 2.1.1 Priloge X.

⁽⁴⁾ Zahteve glede ‚obdobja uvajanja‘ v zvezi s kakovostjo reagenta iz točke 7.1 Priloge XIII.

⁽⁵⁾ ‚Splošne‘ zahteve v zvezi s kakovostjo reagenta iz točke 7.1.1 Priloge XIII.

⁽⁶⁾ Zahteve za spremljanje ‚mejnih vrednosti OBD za ogljikov monoksid‘ iz preglednice 2 Priloge X za motorje in vozila s prisilnim vžigom.

⁽⁷⁾ Zahteve glede ‚obdobja uvajanja‘ v zvezi z IUPR iz oddelka 6 Priloge X.

⁽⁸⁾ ‚Splošne‘ zahteve v zvezi z IUPR iz oddelka 6 Priloge X.

⁽⁹⁾ Za motorje s prisilnim vžigom in vozila, opremljena s takšnimi motorji.

⁽¹⁰⁾ Za motorje s kompresijskim vžigom in na kombinirano gorivo ter vozila, opremljena s takšnimi motorji.

⁽¹¹⁾ Velja samo za motorje s prisilnim vžigom in vozila, opremljena s takšnimi motorji.

⁽¹²⁾ Dodatne določbe glede zahtev za spremljanje iz odstavka 2.3.1.2 Priloge 9A k Pravilniku UN/ECE št. 49.

⁽¹³⁾ Specifikacije za IUPR so določene v Prilogi X. IUPR ne velja za motorje s prisilnim vžigom in vozila, opremljena s takšnimi motorji.

⁽¹⁴⁾ Zahteva v zvezi z ISC iz Dodatka 1 k Prilogi II.

n. r. Ni relevantno.“

(2) Točka 1 v Dodatku 1 k Prilogi II se nadomesti z naslednjim:

„1. UVOD

V tem dodatku je opisan postopek za ugotavljanje plinastih emisij med merjenji na vozilu pri vožnji po cesti z uporabo prenosnih sistemov za merjenje emisij. Emisije onesnaževal, ki se merijo iz izpušne cevi motorja, vključujejo naslednje sestavne dele: ogljikov monoksid, skupne ogljikovodike in dušikove okside pri motorjih s kompresijskim vžigom ter ogljikov monoksid, nemetanske ogljikovodike, metan in dušikove okside pri motorjih s prisilnim vžigom. Poleg tega se izmeri ogljikov dioksid, da se omogočijo postopki izračuna iz oddelka 4.

Pri motorjih, ki za gorivo uporabljajo zemeljski plin, lahko proizvajalec, tehnična služba ali homologacijski organ namesto merjenja emisij metana in nemetanskih ogljikovodikov izbere merjenje emisij skupnih ogljikovodikov (THC). V tem primeru je mejna vrednost za emisije skupnih ogljikovodikov enaka tisti iz Priloge I k Uredbi (ES) št. 595/2009 za emisije metana. Za izračun faktorjev skladnosti v skladu s točkama 4.2.3 in 4.3.2 tega dodatka se uporablja samo mejna vrednost za emisije metana.

Pri motorjih, ki za gorivo uporabljajo pline, ki niso zemeljski plin, lahko proizvajalec, tehnična služba ali homologacijski organ namesto merjenja emisij nemetanskih ogljikovodikov izbere merjenje emisij skupnih ogljikovodikov (THC). V tem primeru je mejna vrednost za emisije skupnih ogljikovodikov enaka tisti iz Priloge I k Uredbi (ES) št. 595/2009 za emisije nemetanskih ogljikovodikov. Za izračun faktorjev skladnosti v skladu s točkama 4.2.3 in 4.3.2 tega dodatka se uporablja samo mejna vrednost za emisije nemetanskih ogljikovodikov.“

(3) Točka 2.4.1.3 Priloge X se nadomesti z naslednjim:

„2.4.1.3 Standard za vgrajeno napravo za diagnostiko na vozilu Euro 6 – 2 v preglednici 1 Dodatka 6 k Prilogi I k Uredbi (ES) št. 692/2008 se šteje za enakovrednega črkama C in D v preglednici 1 Dodatka 9 k Prilogi I k tej uredbi.“

Uredba (EU) 2017/1151 se popravi:

(1) Priloga I se popravi:

(a) slika I.2.4 v točki 2.4 se nadomesti z naslednjim:

„Slika I.2.4

Uporaba preskusnih zahtev za homologacijo in podaljševanje

Kategorija vozila	Vozila z motorji s prisilnim vžigom, vključno s hibridnimi vozili ⁽¹⁾								Vozila z motorji s kompresijskim vžigom, vključno s hibridnimi vozili	Povsem električna vozila	Vozila na vodikove gorivne celice
	enogorivno				dvogorivno ⁽²⁾			prilagodljiv tip goriva ⁽³⁾			
Referenčno gorivo	bencin (E10)	UNP	ZP/biometan	vodik (ICE)	bencin (E10)	bencin (E10)	bencin (E10)	bencin (E10)	dizelsko gorivo (B7) ⁽⁵⁾	—	vodik (gorivne celice)
					UNP	ZP/biometan	vodik (ICE) ⁽⁴⁾	etanol (E85)			
Plinasta onesnaževala (preskus tipa 1)	da	da	da	da ⁽⁴⁾	da (obe gorivi)	da (obe gorivi)	da (obe gorivi)	da (obe gorivi)	da	—	—
PM (preskus tipa 1)	da ⁽²⁾	—	—	—	da ⁽²⁾ (samo bencin)	da ⁽²⁾ (samo bencin)	da ⁽²⁾ (samo bencin)	da ⁽²⁾ (obe gorivi)	da	—	—
PN	da ⁽²⁾	—	—	—	da ⁽²⁾ (samo bencin)	da ⁽²⁾ (samo bencin)	da ⁽²⁾ (samo bencin)	da ⁽²⁾ (obe gorivi)	da	—	—
Plinasta onesnaževala, RDE (preskus tipa 1A)	da	da	da	da ⁽⁴⁾	da (obe gorivi)	da (obe gorivi)	da (obe gorivi)	da (obe gorivi)	da	—	—
PN, RDE (preskus tipa 1A)	da ⁽²⁾	—	—	—	da (obe gorivi) ⁽²⁾	da (obe gorivi) ⁽²⁾	da (obe gorivi) ⁽²⁾	da (obe gorivi) ⁽²⁾	da	—	—
Emisije pri prostem teku (preskus tipa 2)	da	da	da	—	da (obe gorivi)	da (obe gorivi)	da (samo bencin)	da (obe gorivi)	—	—	—

Kategorija vozila	Vozila z motorji s prisilnim vžigom, vključno s hibridnimi vozili ⁽¹⁾								Vozila z motorji s kompresijskim vžigom, vključno s hibridnimi vozili	Povsem električna vozila	Vozila na vodikove gorivne celice
	enogorivno				dvogorivno ⁽²⁾			prilagodljiv tip goriva ⁽³⁾			
Emisije plinov iz okrova ročične gredi (preskus tipa 3)	da	da	da	—	da (samo bencin)	da (samo bencin)	da (samo bencin)	da (samo bencin)	—	—	—
Emisije zaradi izhlapevanja (preskus tipa 4)	da	—	—	—	da (samo bencin)	da (samo bencin)	da (samo bencin)	da (samo bencin)	—	—	—
Trajnost (preskus tipa 5)	da	da	da	da	da (samo bencin)	da (samo bencin)	da (samo bencin)	da (samo bencin)	da	—	—
Emisije pri nizkih temperaturah (preskus tipa 6)	da	—	—	—	da (samo bencin)	da (samo bencin)	da (samo bencin)	da (obe gorivi)	—	—	—
Skladnost vozil v prometu	da	da	da	da	da (obe gorivi)	da (obe gorivi)	da (obe gorivi)	da (obe gorivi)	da	—	—
Diagnostika na vozilu	da	da	da	da	da	da	da	da	da	—	—
Emisije CO ₂ , poraba goriva, poraba električne energije in električni doseg	da	da	da	da	da (obe gorivi)	da (obe gorivi)	da (obe gorivi)	da (obe gorivi)	da	da	da
Motnost dima	—	—	—	—	—	—	—	—	da	—	—
Moč motorja	da	da	da	da	da	da	da	da	da	da	da

⁽¹⁾ Posebni preskusni postopki za vozila na vodik in vozila s prilagodljivim tipom goriva na biodizel bodo določeni pozneje.

⁽²⁾ Omejitve za maso delcev in število delcev ter ustrezni postopki merjenja se uporabljajo samo za vozila z motorji z neposrednim vbrziganjem goriva.

⁽³⁾ Kadar je vozilo z dvogorivnim motorjem združeno z vozilom s prilagodljivim tipom goriva, se uporabijo zahteve za oba preskusa.

⁽⁴⁾ Pri vozilu s pogonom na vodik se določijo samo emisije NO_x.

⁽⁵⁾ Dodatne zahteve za biodizel bodo opredeljene pozneje.

(b) Dodatek 3 se popravi:

(i) vstavijo se naslednje točke:

- „3.5.7.2.1.1.0 Visoka vrednost za vozilo (NEDC): g/km“
 „3.5.7.2.1.2.0 Nizka vrednost za vozilo (če je ustrezno) (NEDC): g/km“
 „3.5.7.2.2.1.0 Visoka vrednost za vozilo (NEDC): g/km“
 „3.5.7.2.2.2.0 Nizka vrednost za vozilo (če je ustrezno) (NEDC): g/km“
 „3.5.7.2.2.3.0 Srednja vrednost za vozilo (če je ustrezno) (NEDC): g/km“
 „3.5.7.2.3.1.0 Visoka vrednost za vozilo (NEDC): g/km“
 „3.5.7.2.3.2.0 Nizka vrednost za vozilo (če je ustrezno) (NEDC): g/km“
 „3.5.7.2.3.3.0 Srednja vrednost za vozilo (če je ustrezno) (NEDC): g/km“;

(ii) v točki 3.5.8.3 se črtajo pojasnila, ki se nanašajo na črke od (w) do (w⁵);

(iii) pod tabelo v vzorcu opisnega lista se vstavi naslednje besedilo:

„Pojasnila

(1) Neustrezno prečrtajte (v nekaterih primerih, ko je možen več kot en vnos, ni treba črtati ničesar).

(2) Navedite dovoljeno odstopanje.

(3) Tukaj je treba vpisati največje in najmanjše vrednosti za vsako varianto.

(6) Vozila lahko uporabljajo bencin in plinasto gorivo, vendar se pri preskusih štejejo za vozila, ki jih poganja samo plinasto gorivo, če je bencinski sistem vgrajen samo za uporabo v sili ali samo za zagon motorja in če lahko posoda za gorivo vsebuje največ 15 litrov bencina.

(7) Navede se neobvezna oprema, ki vpliva na mere vozila.

(c) Klasifikacija v skladu z opredelitvami iz dela A Priloge II.

(f) Kadar obstajata izvedba z navadno kabino in izvedba s spalno kabino, je treba navesti podatke o masah in merah za obe izvedbi.

(g) Standard ISO 612: 1978 – Cestna vozila – Mere motornih in vlečenih vozil – pogoji in opredelitve.

(h) Masa voznika je ocenjena na 75 kg.

Sistemi, ki vsebujejo tekočine (razen tistih za odpadno vodo, ki morajo ostati prazni), so napolnjeni do 100 % prostornine, ki jo je navedel proizvajalec.

Za vozila kategorij N2, N3, M2, M3, O3 in O4 ni treba navesti informacij iz točk 2.6(b) in 2.6.1(b).

(i) Za priklopnike ali polpriklopnike in vozila, povezana s priklopnikom ali polpriklopnikom, ki pritiska na vlečno napravo ali na sedlo z znatno navpično silo, mora biti ta sila, deljena s standardnim gravitacijskim pospeškom, vključena v največjo tehnično dovoljeno maso.

(k) Pri vozilih, ki lahko delujejo bodisi na bencin, dizelsko gorivo itd. bodisi tudi v kombinaciji z drugim gorivom, se podatki ponovijo.

V primeru nekonvencionalnih motorjev in sistemov proizvajalec zagotovi podatke, ki ustrezajo tukaj navedenim.

(l) Vrednost se zaokroži na najbližjo desetinko milimetra.

- (^m) Ta vrednost se izračuna ($\pi = 3,1416$) in zaokroži na najbližji celi cm^3 .
- (ⁿ) Določeno v skladu z zahtevami Uredbe (ES) št. 715/2007 ali Uredbe (ES) št. 595/2009, kot je ustrezno.
- (^o) Določeno v skladu z zahtevami Direktive Sveta 80/1268/EGS (UL L 375, 31.12.1980, str. 36).
- (^p) Zahtevane podrobnosti morajo biti navedene za vsako od predvidenih variant.
- (^q) Kar zadeva priklopnike, najvišjo dovoljeno hitrost določi proizvajalec.
- (^w) Ekološke inovacije.
- (^{w1}) Tabela je treba po potrebi razširiti tako, da se za vsako ekološko inovacijo doda vrstica.
- (^{w2}) Številka sklepa Komisije o odobritvi ekološke inovacije.
- (^{w3}) Dodeljena v sklepu Komisije o odobritvi ekološke inovacije.
- (^{w4}) Če se po dogovoru s homologacijskim organom namesto preskusnega cikla tipa 1 uporabi metodologija vzorčenja, se uporabi vrednost, pridobljena z metodologijo vzorčenja.
- (^{w5}) Skupni prihranek emisij CO_2 za posamezno ekološko inovacijo.“

(iv) tabela v Dodatku k opisnemu listu se nadomesti z naslednjim:

„Nizka vrednost za vozilo (če obstaja)	Visoka vrednost za vozilo	Reprezentativno vozilo (samo za skupino matrik za cestne obremenitve)
2.2 Tip karoserije vozila (varianta/različica)	2.2 Tip karoserije vozila (varianta/različica)	2.2 Tip karoserije vozila (varianta/različica)
2.3 Uporabljena metoda cestne obremenitve (izmerjena vrednost ali izračun za skupino cestnih obremenitev)	2.3 Uporabljena metoda cestne obremenitve (izmerjena vrednost ali izračun za skupino cestnih obremenitev)	2.3 Uporabljena metoda cestne obremenitve (izmerjena vrednost ali izračun po skupini matrik za cestne obremenitve)
2.4 Informacije o cestni obremenitvi s preskusa	2.4 Informacije o cestni obremenitvi s preskusa	2.4 Informacije o cestni obremenitvi s preskusa
2.4.1 Znamka in tip pnevmatik:	2.4.1 Znamka in tip pnevmatik:	2.4.1 Znamka in tip pnevmatik:
2.4.2 Mere pnevmatik (sprednja/zadnja):	2.4.2 Mere pnevmatik (sprednja/zadnja):	2.4.2 Mere pnevmatik (sprednja/zadnja):
2.4.4 Tlak v pnevmatikah (sprednja/zadnja) (kPa):	2.4.4 Tlak v pnevmatikah (sprednja/zadnja) (kPa):	2.4.4 Tlak v pnevmatikah (sprednja/zadnja) (kPa):
2.4.5 Kotalni upor pnevmatik (sprednja/zadnja) (kg/t):	2.4.5 Kotalni upor pnevmatik (sprednja/zadnja) (kg/t):	2.4.5 Kotalni upor pnevmatik (sprednja/zadnja) (kg/t) in razred RR (A–G):
2.4.6 Preskusna masa vozila (kg):	2.4.6 Preskusna masa vozila (kg):	2.4.6 Preskusna masa vozila (kg):
2.4.7 Delta Cd.A v primerjavi z visoko vrednostjo za vozilo (m^2)		
2.4.8 Koeficienti cestne obremenitve f_0 , f_1 , f_2	2.4.8 Koeficienti cestne obremenitve f_0 , f_1 , f_2	2.4.8 Koeficienti cestne obremenitve f_0 , f_1 , f_2
		2.4.9 Čelna površina v m^2 (0,0000 m^2)
		2.4.10 Informacije o orodju za izračun cestnih obremenitev v zvezi z visoko in nizko vrednostjo za vozilo“

(c) „Dopolnilo k certifikatu o ES-homologaciji št. ...“ v Dodatku 4 se popravi:

(i) v točki 2.1 se za tabelo z naslovom „Preskus ATCT“ vstavi naslednja tabela:

„Rezultat preskusa ATCT“	CO (mg/km)	THC (mg/km)	NMHC (mg/km)	NO _x (mg/km)	THC + NO _x (mg/km)	PM (mg/km)	PN (#.10 ¹¹ /km)
Izmerjeno ⁽¹⁾ ⁽²⁾							

⁽¹⁾ Če je ustrezno.

⁽²⁾ Zaokrožite na dve decimalni mesti.“;

(ii) v točki 2.1 se besede „Tip 4: ... g/preskus“ nadomestijo z besedami „Tip 4: ... g/preskus; preskusni postopek v skladu s Prilogo VI k Uredbi (ES) št. 692/2008: da/ne“;

(iii) točka 3 Dodatka k dopolnilu k certifikatu o homologaciji se nadomesti z naslednjim:

„3. Faktor odklona in faktor preverjanja (določena v skladu s točko 3.2.8 Priloge I k Izvedbeni uredbi (EU) 2017/1152 in (EU) 2017/1153):

Faktor odklona (če je primerno)	
Faktor preverjanja (če je primerno)	,1' ali ,0“
Zgoščena identifikacijska oznaka iz poročila o učinku korelacijskega orodja	

(d) tabela 1 v Dodatku 6 se nadomesti z naslednjim:

Tabela 1

„Znak“	Emisijski standard	Standard OBD	Kategorija in razred vozila	Motor	Datum uveljavitve: novi tipi	Datum uveljavitve: nova vozila	Zadnji datum registracije
AA	Euro 6c	Euro 6-1	M, N1 razred I	PV, KV			31.8.2018
BA	Euro 6b	Euro 6-1	M, N1 razred I	PV, KV			31.8.2018
AB	Euro 6c	Euro 6-1	N1 razred II	PV, KV			31.8.2019
BB	Euro 6b	Euro 6-1	N1 razred II	PV, KV			31.8.2019
AC	Euro 6c	Euro 6-1	N1 razred III, N2	PV, KV			31.8.2019
BC	Euro 6b	Euro 6-1	N1 razred III, N2	PV, KV			31.8.2019
AD	Euro 6c	Euro 6-2	M, N1 razred I	PV, KV		1.9.2018	31.8.2019
AE	Euro 6c-EVAP	Euro 6-2	N1 razred II	PV, KV		1.9.2019	31.8.2020
AF	Euro 6c-EVAP	Euro 6-2	N1 razred III, N2	PV, KV		1.9.2019	31.8.2020
AG	Euro 6d-TEMP	Euro 6-2	M, N1 razred I	PV, KV	1.9.2017 (*)		31.8.2019

„Znak	Emisijski standard	Standard OBD	Kategorija in razred vozila	Motor	Datum uveljavitve: novi tipi	Datum uveljavitve: nova vozila	Zadnji datum registracije
BG	Euro 6d-TEMP-EVAP	Euro 6-2	M, N1 razred I	PV, KV	1.9.2019	1.9.2019	31.12.2020
AH	Euro 6d-TEMP	Euro 6-2	N1 razred II	PV, KV	1.9.2018 (*)		31.8.2019
BH	Euro 6d-TEMP-EVAP	Euro 6-2	N1 razred II	PV, KV	1.9.2019	1.9.2020	31.12.2021
AI	Euro 6d-TEMP	Euro 6-2	N1 razred III, N2	PV, KV	1.9.2018 (*)		31.8.2019
BI	Euro 6d-TEMP-EVAP	Euro 6-2	N1 razred III, N2	PV, KV	1.9.2019	1.9.2020	31.12.2021
AJ	Euro 6d	Euro 6-2	M, N1 razred I	PV, KV	1.1.2020	1.1.2021	
AK	Euro 6d	Euro 6-2	N1 razred II	PV, KV	1.1.2021	1.1.2022	
AL	Euro 6d	Euro 6-2	N1 razred III, N2	PV, KV	1.1.2021	1.1.2022	
AX	ni relevantno	ni relevantno	vsa vozila	povsem električna z akumulatorji			
AY	ni relevantno	ni relevantno	vsa vozila	gorivne celice			
AZ	ni relevantno	ni relevantno	vsa vozila s certifikati v skladu s točko 2.1.1 Priloge I	PV, KV			

(*) Ta omejitev se v skladu z zadnjim pododstavkom člena 15(4) ne uporablja, če je bilo v skladu z zahtevami Uredbe (ES) št. 715/2007 in njene izvedbene zakonodaje vozilo kategorije M ali kategorije N1 razreda I homologirano pred 1. septembrom 2017 oziroma vozilo kategorije N1 razredov II in III ali kategorije N2 homologirano pred 1. septembrom 2018.

Legenda:

„Euro 6-1“ standard za naprave za diagnostiko na vozilu = celotne zahteve Euro 6 za naprave za diagnostiko na vozilu, vendar s predhodnimi mejnimi vrednostmi za naprave za diagnostiko na vozilu, kakor so opredeljene v točki 2.3.4 Priloge XI, in delno ublaženim razmerjem učinkovitosti med uporabo (IUPR);

„Euro 6-2“ standard za naprave za diagnostiko na vozilu = celotne zahteve Euro 6 za naprave za diagnostiko, vendar s končnimi mejnimi vrednostmi za naprave za diagnostiko na vozilu, kakor so opredeljene v točki 2.3.3 Priloge XI;

Emisijski standard „Euro 6b“ = zahteve za emisije Euro 6, vključno s spremenjenim postopkom merjenja za trdne delce in standardi za število delcev (predhodne vrednosti za vozila z motorjem na prisilni vžig in z neposrednim vbrizgavanjem);

Emisijski standard „Euro 6c“ = preskus dejanskih emisij NO_x, ki nastajajo med vožnjo, samo za namene spremljanja (brez uporabe mejnih vrednosti emisij NTE); sicer celotne zahteve za emisije iz izpušne cevi Euro 6 (vključno s številom delcev v dejanskih emisijah, ki nastajajo med vožnjo);

Emisijski standard „Euro 6c-EVAP“ = preskus dejanskih emisij NO_x, ki nastajajo med vožnjo, samo za namene spremljanja (brez uporabe mejnih vrednosti emisij NTE); sicer celotne zahteve za emisije iz izpušne cevi Euro 6 (vključno s številom delcev v dejanskih emisijah, ki nastajajo med vožnjo), revidirani preskusni postopek za emisije zaradi izhlapevanja;

Emisijski standard „Euro 6d-TEMP“ = preskus dejanskih emisij NO_x, ki nastajajo med vožnjo, glede na začasne faktorje skladnosti; sicer celotne zahteve za emisije iz izpušne cevi Euro 6 (vključno s številom delcev v dejanskih emisijah, ki nastajajo med vožnjo);

Emisijski standard „Euro 6d-TEMP“ = preskus dejanskih emisij NO_x, ki nastajajo med vožnjo, glede na začasne faktorje skladnosti; sicer celotne zahteve za emisije iz izpušne cevi Euro 6 (vključno s številom delcev v dejanskih emisijah, ki nastajajo med vožnjo), revidirani preskusni postopek za emisije zaradi izhlapevanja;

Emisijski standard „Euro 6d“ = preskus dejanskih emisij, ki nastajajo med vožnjo, glede na končne faktorje skladnosti; sicer celotne zahteve za emisije iz izpušne cevi Euro 6, revidirani preskusni postopek za emisije zaradi izhlapevanja.“

(e) Dodatek 8b se popravi:

(i) v točki 2.1.3 se pred tabelo vstavi naslednje besedilo:

„Proizvajalec in homologacijski organ se dogovorita, kateri preskusni model vozila je reprezentativen model.

Preskusna masa za parametre vozila, kotalni upor pnevmatik in čelna površina obeh vozil, tj. H_M in L_M , se določijo tako, da vozilo H_M proizvede največjo potrebo po energiji cikla, vozilo L_M pa najmanjšo potrebo po energiji cikla iz skupine matrik za cestne obremenitve. Proizvajalec in homologacijski organ se dogovorita o parametrih vozila za vozili H_M in L_M .

Cestna obremenitev vozil H_M in L_M iz skupine matrik za cestne obremenitve se izračuna v skladu z odstavkom 5.1 Podpriloge 4 k Prilogi XXI.“;

(ii) besede „Ponovite §2.4.1 s podatki za reprezentativno vozilo, če je primerno“ v točki 2.4.3 se črtajo;

(iii) zadnja vrstica tabele z naslovom „MATRICA CESTNE OBREMENITVE (Priloga XXI, Podpriloga 4, §5)“ v točki 2.6.1 se nadomesti z naslednjim:

„Končni rezultati	Postopek z navorom: $c0r =$ $c1r =$ $c2r =$ in $f0r$ (izračunana vrednost za vozilo H_M) = $f2r$ (izračunana vrednost za vozilo H_M) = $f0r$ (izračunana vrednost za vozilo L_M) = $f2r$ (izračunana vrednost za vozilo L_M) = Postopek z iztekanjem: $f0r$ (izračunana vrednost za vozilo H_M) = $f2r$ (izračunana vrednost za vozilo H_M) = $f0r$ (izračunana vrednost za vozilo L_M) = $f2r$ (izračunana vrednost za vozilo L_M) =“.
-------------------	--

(f) Prve štiri vrstice v tabeli v Dodatku 8c se nadomestijo z naslednjim:

„Nastavljivi parametri uskladitve koles Priloga XXI, Podpriloga 4, § 4.2.1.8.3	:	
Koeficienti, $c0$, $c1$ in $c2$:	$c0 =$ $c1 =$ $c2 =$

<p>Časi iztekanja, izmerjeni na dinamometru z valji Priloga XXI, Podpriloga 4, § 4.4.4</p>	:	<table border="1"> <thead> <tr> <th data-bbox="722 208 1070 264">Referenčna hitrost (km/h)</th> <th data-bbox="1070 208 1409 264">Čas iztekanja (s)</th> </tr> </thead> <tbody> <tr><td data-bbox="722 264 1070 320">130</td><td data-bbox="1070 264 1409 320"></td></tr> <tr><td data-bbox="722 320 1070 376">120</td><td data-bbox="1070 320 1409 376"></td></tr> <tr><td data-bbox="722 376 1070 432">110</td><td data-bbox="1070 376 1409 432"></td></tr> <tr><td data-bbox="722 432 1070 488">100</td><td data-bbox="1070 432 1409 488"></td></tr> <tr><td data-bbox="722 488 1070 544">90</td><td data-bbox="1070 488 1409 544"></td></tr> <tr><td data-bbox="722 544 1070 600">80</td><td data-bbox="1070 544 1409 600"></td></tr> <tr><td data-bbox="722 600 1070 656">70</td><td data-bbox="1070 600 1409 656"></td></tr> <tr><td data-bbox="722 656 1070 712">60</td><td data-bbox="1070 656 1409 712"></td></tr> <tr><td data-bbox="722 712 1070 768">50</td><td data-bbox="1070 712 1409 768"></td></tr> <tr><td data-bbox="722 768 1070 824">40</td><td data-bbox="1070 768 1409 824"></td></tr> <tr><td data-bbox="722 824 1070 880">30</td><td data-bbox="1070 824 1409 880"></td></tr> <tr><td data-bbox="722 880 1070 936">20</td><td data-bbox="1070 880 1409 936"></td></tr> </tbody> </table>	Referenčna hitrost (km/h)	Čas iztekanja (s)	130		120		110		100		90		80		70		60		50		40		30		20	
Referenčna hitrost (km/h)	Čas iztekanja (s)																											
130																												
120																												
110																												
100																												
90																												
80																												
70																												
60																												
50																												
40																												
30																												
20																												
<p>Na vozilo ali v vozilo je lahko nameščena dodatna teža, da se odpravi drsenje pnevmatik Priloga XXI, Podpriloga 4, § 7.1.1.1.1</p>	:	<p>teža (kg) na/v vozilu</p>																										
<p>Časi iztekanja po opravljenem postopku iztekanja v vozilu v skladu z odstavkom 4.3.1.3 Podpriloge 4 k Prilogi XXI Priloga XXI, Podpriloga 4, § 8.2.4.2</p>	:	<table border="1"> <thead> <tr> <th data-bbox="722 1276 1070 1350">Referenčna hitrost (km/h)</th> <th data-bbox="1070 1276 1409 1350">Čas iztekanja (s)“</th> </tr> </thead> <tbody> <tr><td data-bbox="722 1350 1070 1406">130</td><td data-bbox="1070 1350 1409 1406"></td></tr> <tr><td data-bbox="722 1406 1070 1462">120</td><td data-bbox="1070 1406 1409 1462"></td></tr> <tr><td data-bbox="722 1462 1070 1518">110</td><td data-bbox="1070 1462 1409 1518"></td></tr> <tr><td data-bbox="722 1518 1070 1574">100</td><td data-bbox="1070 1518 1409 1574"></td></tr> <tr><td data-bbox="722 1574 1070 1630">90</td><td data-bbox="1070 1574 1409 1630"></td></tr> <tr><td data-bbox="722 1630 1070 1686">80</td><td data-bbox="1070 1630 1409 1686"></td></tr> <tr><td data-bbox="722 1686 1070 1742">70</td><td data-bbox="1070 1686 1409 1742"></td></tr> <tr><td data-bbox="722 1742 1070 1798">60</td><td data-bbox="1070 1742 1409 1798"></td></tr> <tr><td data-bbox="722 1798 1070 1854">50</td><td data-bbox="1070 1798 1409 1854"></td></tr> <tr><td data-bbox="722 1854 1070 1910">40</td><td data-bbox="1070 1854 1409 1910"></td></tr> <tr><td data-bbox="722 1910 1070 1966">30</td><td data-bbox="1070 1910 1409 1966"></td></tr> <tr><td data-bbox="722 1966 1070 2022">20</td><td data-bbox="1070 1966 1409 2022"></td></tr> </tbody> </table>	Referenčna hitrost (km/h)	Čas iztekanja (s)“	130		120		110		100		90		80		70		60		50		40		30		20	
Referenčna hitrost (km/h)	Čas iztekanja (s)“																											
130																												
120																												
110																												
100																												
90																												
80																												
70																												
60																												
50																												
40																												
30																												
20																												

(2) Priloga IIIA se popravi:

(a) točka 3.1 se nadomesti z naslednjim:

„3.1 Naslednje zahteve veljajo za preskuse s prenosnim sistemom za merjenje emisij iz drugega pododstavka člena 3(11).“

(b) Dodatek 6 se popravi:

(i) v točki 2 se vrstica, ki se nanaša na simbol „a_{ref}“, nadomesti z naslednjim:

„a_{ref} referenčni pospešek za P_{drive}“;

(ii) v točki 2 se vrstica, ki se nanaša na simbol „TM“, nadomesti z naslednjim:

„TM preskusna masa vozila“;

(iii) v točki 2 se vrstica, ki se nanaša na simbol „v_{ref}“, nadomesti z naslednjim:

„v_{ref} referenčna hitrost za P_{drive}“;

(iv) točka 3.4.1 se nadomesti z naslednjim:

„3.4.1 Razredi moči in ustrezni časovni deleži razredov moči pri običajni vožnji so določeni za normalizirane vrednosti moči, ki so reprezentativne za katero koli lahko vozilo (tabela 1-2).“

Tabela 1-2

Normalizirane standardne frekvence moči za mestno vožnjo in za tehtano povprečje za celotno vožnjo, sestavljeno iz 1/3 mestne, 1/3 izvenmestne in 1/3 avtocestne vožnje

Št. razreda moči	P _{c, norm, j} [-]		Mestna vožnja	Celotna vožnja
	od >	do ≤	časovni delež, t _{cj}	
1		- 0,1	21,9700 %	18,5611 %
2	- 0,1	0,1	28,7900 %	21,8580 %
3	0,1	1	44,0000 %	43,4582 %
4	1	1,9	4,7400 %	13,2690 %
5	1,9	2,8	0,4500 %	2,3767 %
6	2,8	3,7	0,0450 %	0,4232 %
7	3,7	4,6	0,0040 %	0,0511 %
8	4,6	5,5	0,0004 %	0,0024 %
9	5,5		0,0003 %	0,0003 %

Stolpca P_{c, norm} v tabeli 1-2 se denormalizirata tako, da se pomnožita s P_{drive}, pri čemer je P_{drive} dejanska moč na kolesu preskušenelega avtomobila pri homologacijskih nastavitvah na dinamometru z valji pri v_{ref} in a_{ref}.

$$P_{c,j} [\text{kW}] = P_{c, \text{norm}, j} * P_{\text{drive}}$$

$$P_{\text{drive}} = \frac{v_{\text{ref}}}{3,6} \times (f_0 + f_1 \times v_{\text{ref}} + f_2 \times v_{\text{ref}}^2 + TM_{\text{WLTP}} \times a_{\text{ref}}) \times 0,001$$

pri čemer je:

- j indeks razreda moči v skladu s tabelo 1,
- $v_{ref} = 66 \text{ km/h}$,
- $a_{ref} = 0,44 \text{ m/s}^2$,
- koeficienti voznega upora f_0 , f_1 in f_2 , kot so opredeljeni v točki 2.4 Podpriloge 4 k Prilogi XXI, so vrednosti ciljne cestne obremenitve WLTP za posamezno vozilo, ki ga je treba preskusiti s prenosnim sistemom za merjenje emisij,
- TM_{WLTP} je preskusna masa WLTP posameznega vozila, ki ga je treba preskusiti s prenosnim sistemom za merjenje emisij, kot je opredeljena v točki 3.2.25 Priloge XXI.“

(v) točka 3.4.2 se nadomesti z naslednjim:

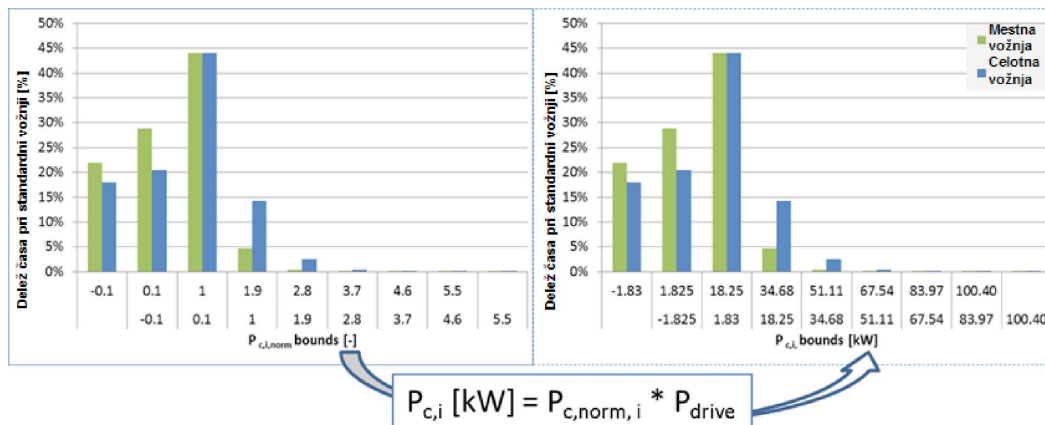
„3.4.2 Popravek razredov moči na kolesu

Najvišji razred moči na kolesu, ki se upošteva, je najvišji razred v tabeli 1, ki vključuje ($P_{rated} \times 0,9$). Časovni deleži vseh izključenih razredov se dodajo najvišjemu preostalemu razredu.

Iz vsake vrednosti $P_{c, norm, i}$ se izračuna ustrezna vrednost $P_{c, i}$, da se določita zgornja in spodnja meja v kW na razred moči na kolesu za prekušeno vozilo, kot je prikazano na sliki 1.

Slika 1

Shematska slika za pretvarjanje normalizirane standardizirane frekvence moči v frekvenco moči za določeno vozilo



Primer te denormalizacije je naveden v nadaljevanju.

Primer vhodnih podatkov:

Parameter	Vrednost
f_0 [N]	86
f_1 [N/(km/h)]	0,8
f_2 [N/(km/h) ²]	0,036
TM [kg]	1 590

Parameter	Vrednost
P_{rated} [kW]	120 (primer 1)
P_{rated} [kW]	75 (primer 2)

Ustrezni rezultati:

$$P_{\text{drive}} = 66 \text{ [km/h]} / 3,6 * (86 + 0,8 \text{ [N/(km/h)]} * 66 \text{ [km/h]} + 0,036 \text{ [N/(km/h)]} * (66 \text{ [km/h]})^2 + 1\,590 \text{ [kg]} * 0,44 \text{ [m/s}^2]) * 0,001$$

$$P_{\text{drive}} = 18,25 \text{ kW}$$

Tabela 2

Denormalizirane vrednosti standardne frekvence moči iz tabele 1 (za primer 1)

Št. razreda moči	P_{c_j} [kW]		Mestna vožnja	Celotna vožnja
	od >	do ≤	časovni delež, t_{c_j} [%]	
1		– 1,825	21,97 %	18,5611 %
2	– 1,825	1,825	28,79 %	21,8580 %
3	1,825	18,246	44,00 %	43,4583 %
4	18,246	34,667	4,74 %	13,2690 %
5	34,667	51,088	0,45 %	2,3767 %
6	51,088	67,509	0,045 %	0,4232 %
7	67,509	83,930	0,004 %	0,0511 %
8	83,930	100,351	0,0004 %	0,0024 %
9	100,351		0,00025 %	0,0003 %

(¹) Najvišji razred moči na kolesu, ki se upošteva, je tisti, ki vsebuje $0,9 \times P_{\text{rated}}$. V tem primeru je to $0,9 \times 120 = 108$.

Tabela 3

Denormalizirane vrednosti standardne frekvence moči iz tabele 1 (za primer 2)

Št. razreda moči	P_{c_j} [kW]		Mestna vožnja	Celotna vožnja
	od >	do ≤	časovni delež, t_{c_j} [%]	
1	vse < –1,825	– 1,825	21,97 %	18,5611 %
2	– 1,825	1,825	28,79 %	21,8580 %
3	1,825	18,246	44,00 %	43,4583 %

Št. razreda moči	P_{c_j} [kW]		Mestna vožnja	Celotna vožnja
	od >	do ≤	časovni delež, t_{c_j} [%]	
4	18,246	34,667	4,74 %	13,2690 %
5	34,667	51,088	0,45 %	2,3767 %
6 ⁽¹⁾	51,088	vse > 51,088	0,04965 %	0,4770 %
7	67,509	83,930	—	—
8	83,930	100,351	—	—
9	100,351	vse > 100,375	—	—

⁽¹⁾ Najvišji razred moči na kolesu, ki se upošteva, je tisti, ki vsebuje $0,9 \times P_{rated}$. V tem primeru je to $0,9 \times 75 = 67,5$."

(3) Točka 2.3 Priloge V se nadomesti z naslednjim:

„2.3 Uporabljajo se koeficienti cestne obremenitve za nizko vrednost za vozilo (VL). Če ni nizke vrednosti za vozilo ali če je skupna obremenitev vozila (VH) pri vožnji s hitrostjo 80 km/h večja od skupne obremenitve za VL pri vožnji s hitrostjo 80 km/h + 5 %, se uporabi cestna obremenitev za VH. Vrednosti VL in VH sta opredeljeni v točki 4.2.1.2 Podpriloge 4 k Prilogi XXI. Namesto tega lahko proizvajalec uporabi cestne obremenitve, določene v skladu z določbami Dodatka 7 k Prilogi 4a k Pravilniku št. 83 UN/ECE za vozilo, vključeno v skupino interpolacij.“

(4) Točka 5.2.8 Priloge VI se nadomesti z naslednjim:

„5.2.8 Kot izjema od točk od 5.2.1 do 5.2.7 se lahko proizvajalci, ki uporabljajo večslojne ali kovinske posode za gorivo, odločijo, da bodo namesto celotnega zgornjega merilnega postopka uporabili naslednji dodeljeni faktor prepustnosti (DFP):

DFP večslojna/kovinska posoda za gorivo = 120 mg/24 h“

(5) Točka 3.10 Priloge VII se nadomesti z naslednjim:

„3.10 Uporabljajo se koeficienti cestne obremenitve za nizko vrednost za vozilo (VL). Če ni nizke vrednosti za vozilo ali če je skupna obremenitev vozila (VH) pri vožnji s hitrostjo 80 km/h večja od skupne obremenitve za VL pri vožnji s hitrostjo 80 km/h + 5 %, se uporabi cestna obremenitev za VH. Vrednosti VL in VH sta opredeljeni v točki 4.2.1.2 Podpriloge 4 k Prilogi XXI.“

(6) Točka 3.3 Priloge VIII se nadomesti z naslednjim:

„3.3 Uporabljajo se koeficienti cestne obremenitve za nizko vrednost za vozilo (VL). Če ni nizke vrednosti za vozilo ali če je skupna obremenitev vozila (VH) pri vožnji s hitrostjo 80 km/h večja od skupne obremenitve za VL pri vožnji s hitrostjo 80 km/h + 5 %, se uporabi cestna obremenitev za VH. Vrednosti VL in VH sta opredeljeni v točki 4.2.1.2 Podpriloge 4 k Prilogi XXI. Namesto tega lahko proizvajalec uporabi cestne obremenitve, določene v skladu z določbami Dodatka 7 k Prilogi 4a k Pravilniku št. 83 UN/ECE za vozilo, vključeno v skupino interpolacij.“

(7) Točka 5.4 Priloge XII se nadomesti z naslednjim:

„5.4 Proizvajalec osnovnega vozila za določitev cestne obremenitve preskusi vozilo, reprezentativno za dokončano večstopenjsko vozilo. Izračuna koeficiente cestne obremenitve za vozili H_M in L_M iz skupine matrik za cestno obremenitev, kot je določeno v odstavku 5 Podpriloge 4 k Prilogi XXI, ter določi emisije CO_2 in porabo goriva za obe vozili. Proizvajalec osnovnega vozila da na razpolago orodje za izračun, da se na osnovi parametrov dokončanih vozil določita končna poraba goriva in vrednosti CO_2 , kot je določeno v Podprilogi 7 k Prilogi XXI.“

(8) Priloga XXI se popravi:

(a) točka 3.2.19 se nadomesti z naslednjim:

„3.2.19 ‚Ciljna cestna obremenitev‘ pomeni cestno obremenitev, ki jo je treba doseči tudi na dinamometru z valji.“;

(b) Podpriloga 4 se spremeni:

(i) v točki 5.1.1.1 se vrstica, ki se nanaša na simbol „RR“, nadomesti z naslednjim:

„RR vrednost za razred kotalnega upora pnevmatike posameznega vozila iz skupine matrik za cestno obremenitev (v kg/tono);“;

(ii) v točki 5.1.2.1 se vrstica, ki se nanaša na simbol „RR“, nadomesti z naslednjim:

„RR vrednost za razred kotalnega upora pnevmatike posameznega vozila iz skupine matrik za cestno obremenitev (v kg/tono);“;

(iii) v točki 8.2 se zadnji stavek drugega odstavka nadomesti z naslednjim:

„Ciljne vrednosti kotalnega upora so vrednosti, izračunane z uporabo metode iz odstavka 5.1 te podpriloge.“;

(c) v Podprilogi 6a se vstavi naslednja točka 3.7.3:

„3.7.3 Emisije iz izpušne cevi, izmerjene med preskusom ATCT, zlasti ne presegajo mejnih vrednosti emisij Euro 6, ki se uporabljajo za preskušeno vozilo in so opredeljene v tabeli 2 v Prilogi I k Uredbi (ES) št. 715/2007.“
