

DIREKTIVE

DIREKTIVA KOMISIJE 2013/8/EU

z dne 26. februarja 2013

o spremembi Direktive 2009/144/ES Evropskega parlamenta in Sveta o določenih sestavnih delih in značilnostih kmetijskih ali gozdarskih traktorjev na kolesih zaradi prilagoditve njenih tehničnih določb

(Besedilo velja za EGP)

EVROPSKA KOMISIJA JE –

ob upoštevanju Pogodbe o delovanju Evropske unije,

ob upoštevanju Direktive 2003/37/ES Evropskega parlamenta in Sveta z dne 26. maja 2003 o homologaciji kmetijskih in gozdarskih traktorjev, njihovih priklopnikov in zamenljivih vlečenih strojev ter njihovih sistemov, sestavnih delov in samostojnih tehničnih enot in o razveljavitvi Direktive 74/150/EGS ⁽¹⁾ ter zlasti točke (b) člena 19(1) Direktive,

ob upoštevanju naslednjega:

- (1) Priloga IV k Direktivi 2009/144/ES Evropskega parlamenta in Sveta ⁽²⁾ določa splošne določbe in zahteve za mehanske priključne naprave med traktorjem in vlečnim vozilom ter navpično obremenitev priključne točke.
- (2) V zadnjih letih so bile v Uniji v uporabo dane nove vrste priključnih naprav, za katere zdaj na podlagi standardov ISO potekajo postopki odobritve na nacionalni ravni. To so nevtljljive vlečne sklopke s sornikom in lovilnikom (ISO 6489-5:2011), vlečne kroglice (ISO 24347:2005) in vlečni čepi (ISO 6489-4:2004).
- (3) Da bi upoštevali sedanje razmere na trgu, kar najbolj zmanjšali morebitne varnostne in gospodarske učinke in omogočili, da se navedenim priključnim napravam podeli ES-homologacija, je potrebno navedene priključne naprave in ustrezne standarde ISO vključiti v Direktivo 2009/144/ES.
- (4) Direktivo 2009/144/ES bi bilo zato treba ustrezno spremeniti.
- (5) Ukrepi, predvideni s to direktivo, so v skladu z mnenjem odbora, ustanovljenega v skladu s členom 20(1) Direktive 2003/37/ES –

SPREJELA NASLEDNJO DIREKTIVO:

Člen 1

Priloga IV k Direktivi 2009/144/ES se spremeni v skladu s Prilogo k tej direktivi.

Člen 2

1. Države članice najpozneje do 1. aprila 2014 sprejmejo in objavijo zakone in druge predpise, potrebne za uskladitev s to direktivo. Komisiji nemudoma sporočijo besedilo navedenih predpisov.

Države članice se v sprejetih predpisih sklicujejo na to direktivo ali pa sklic nanjo navedejo ob njihovi uradni objavi. Države članice določijo način sklicevanja.

2. Države članice sporočijo Komisiji besedila temeljnih predpisov nacionalne zakonodaje, sprejetih na področju, ki ga ureja ta direktiva.

Člen 3

Ta direktiva začne veljati dvajseti dan po objavi v *Uradnem listu Evropske unije*.

Člen 4

Ta direktiva je naslovljena na države članice.

V Bruslju, 26. februarja 2013

Za Komisijo

Predsednik

José Manuel BARROSO

⁽¹⁾ UL L 171, 9.7.2003, str. 1.

⁽²⁾ UL L 27, 30.1.2010, str. 33.

PRILOGA

Priloga IV k Direktivi 2009/144/ES se spremeni:

1. Točka 1.1 se nadomesti z naslednjim besedilom:

„1.1 ‚Mehanska priključna naprava med traktorjem in vlečnim vozilom‘ pomeni dele, vgrajene na traktorju in na vlečnem vozilu, namenjene za zagotavljanje mehanske zveze med tema voziloma.

Ta direktiva se nanaša le na dele priključne naprave za traktorje.

Med različnimi tipi mehanskih priključnih naprav za traktorje razlikujemo naslednje osnovne:

- vlečne sklopke s sornikom in lovilnikom (glej sliki 1 in 2 Dodatka 1),
- nevtljljive vlečne sklopke s sornikom in lovilnikom (glej sliko 1d Dodatka 1),
- vlečni kavelj (glej sliko 1 – ‚Hitch-hook dimensions‘ v ISO 6489-1:2001),
- vlečne vilice (glej sliko 3 Dodatka 1),
- vlečne krogle (glej sliko 4 Dodatka 1),
- vlečni čepi (glej sliko 5 Dodatka 1).“

2. Točka 2.7 se nadomesti z naslednjim besedilom:

„2.7 Vlečna sklopka s sornikom mora omogočati osno sukanje vlečnega ušesa najmanj do 90° v desno ali levo okoli vzdolžne osi zveze s stalnim zaviralnim navorom velikosti med 30 in 150 Nm.

Vlečni kavelj, nevtljljiva vlečna sklopka s sornikom, vlečna krogla in vlečni čep morajo omogočati osno sukanje vlečnega ušesa najmanj do 20° v desno ali levo okoli vzdolžne osi priključne naprave.“

3. Točka 3.1 se nadomesti z naslednjim besedilom:

„3.1 **Mere**

Mere delov priključne naprave na traktorju se morajo skladati s slikami 1 do 5 in tabelo 1 Dodatka 1.“

4. Točka 3.3.1 se nadomesti z naslednjim besedilom:

„3.3.1 Največjo navpično statično obremenitev predpiše proizvajalec, vendar pa ta ne sme presežati 3 000 kg, razen pri vlečnih kroglah, kjer največja obremenitev ne sme presežati 4 000 kg.“

5. Točki 3.4.1 se doda naslednji stavek:

„Mase m_v , m_{lv} , m_a in m_{la} so izražene v kg.“

6. Točka 4.2 se nadomesti z naslednjim besedilom:

„4.2 Za vsak tip mehanske priključne naprave morajo biti vlogi priloženi spodaj navedeni dokumenti in podatki:

- risbe priključne naprave v merilu (trije izvodi). Te risbe morajo še posebej podrobno prikazovati zahtevane mere, prav tako pa tudi mere vgradnje naprave,
- kratek tehnični opis priključne naprave, ki določa tip izdelave in uporabljena gradiva,
- navedbo vrednosti D iz Dodatka 2 za dinamičen preskus ali vrednosti T (največja možna vlečena masa), ki ustreza 1,5-kratniku tehnično dovoljene največje mase obremenjenega priklopnega vozila, iz Dodatka 3 za statični preskus in največje navpične obremenitve priključne točke S (izražene v kg),
- enega ali več vzorcev naprav po zahtevah tehnične službe.“

7. Točki 5.1.3 in 5.1.4 se nadomestita z naslednjim besedilom:

„5.1.3 če je bila preverjena trdnost v skladu z Dodatkom 2 (dinamični preskus):

dopustno vrednost D (kN),

vrednost navpične statične obremenitve S (kg);

5.1.4 če je bila preverjena trdnost v skladu z Dodatkom 3 (statični preskus):

vlečeno maso T (tone) in navpično obremenitev priključne točke S (kg).“

8. Točka 6 se nadomesti z naslednjim besedilom:

„6. NAVODILA ZA UPORABO

Vsem mehanskim priključnim napravam morajo biti priložena navodila proizvajalca za uporabo. V teh navodilih mora biti navedena številka ES-homologacije sestavnega dela, prav tako pa tudi vrednost D (kN) ali T (tone), glede na to, kateri preskus je bil opravljen na priključni napravi.“

9. Dodatek 1 se spremeni:

(a) za sliko 1c se vstavi slika 1d in tabela 1:

„Slika 1d

Nevrtljiva vlečna sklopka s sornikom in lovilnikom (ustreza standardu ISO 6489-5:2011)

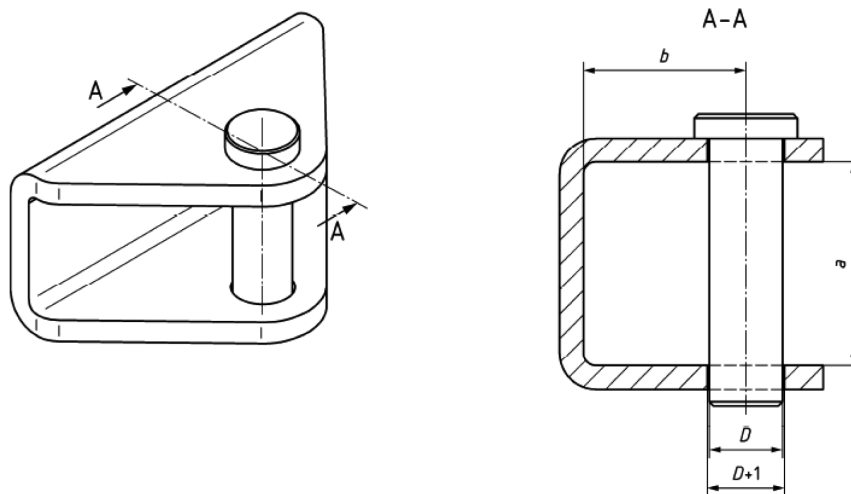


Tabela 1

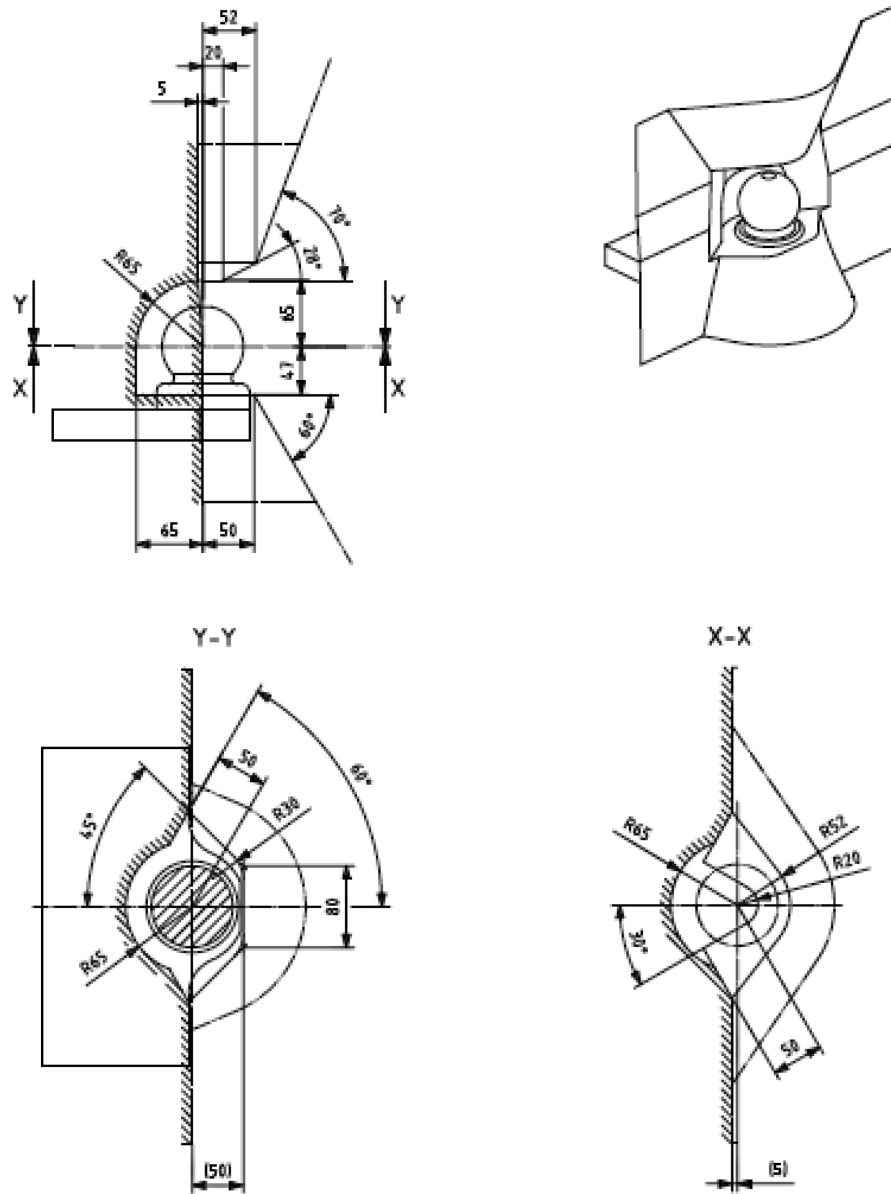
Oblike in mere nevtljivih vlečnih sklopk s sornikom in lovilnikom za priključnike ali druge naprave

Navpična Obremenit v S kg	Vrednost D D kN	Oblika	Mera mm		
			D $\pm 0,5$	a min.	b min.
$\leq 1\ 000$	≤ 35	w	18	50	40
$\leq 2\ 000$	≤ 90	x	28	70	55
$\leq 3\ 000$	≤ 120	y	43	100	80
$\leq 3\ 000$	≤ 120	z	50	110	95“

(b) dodata se sliki 4 in 5:

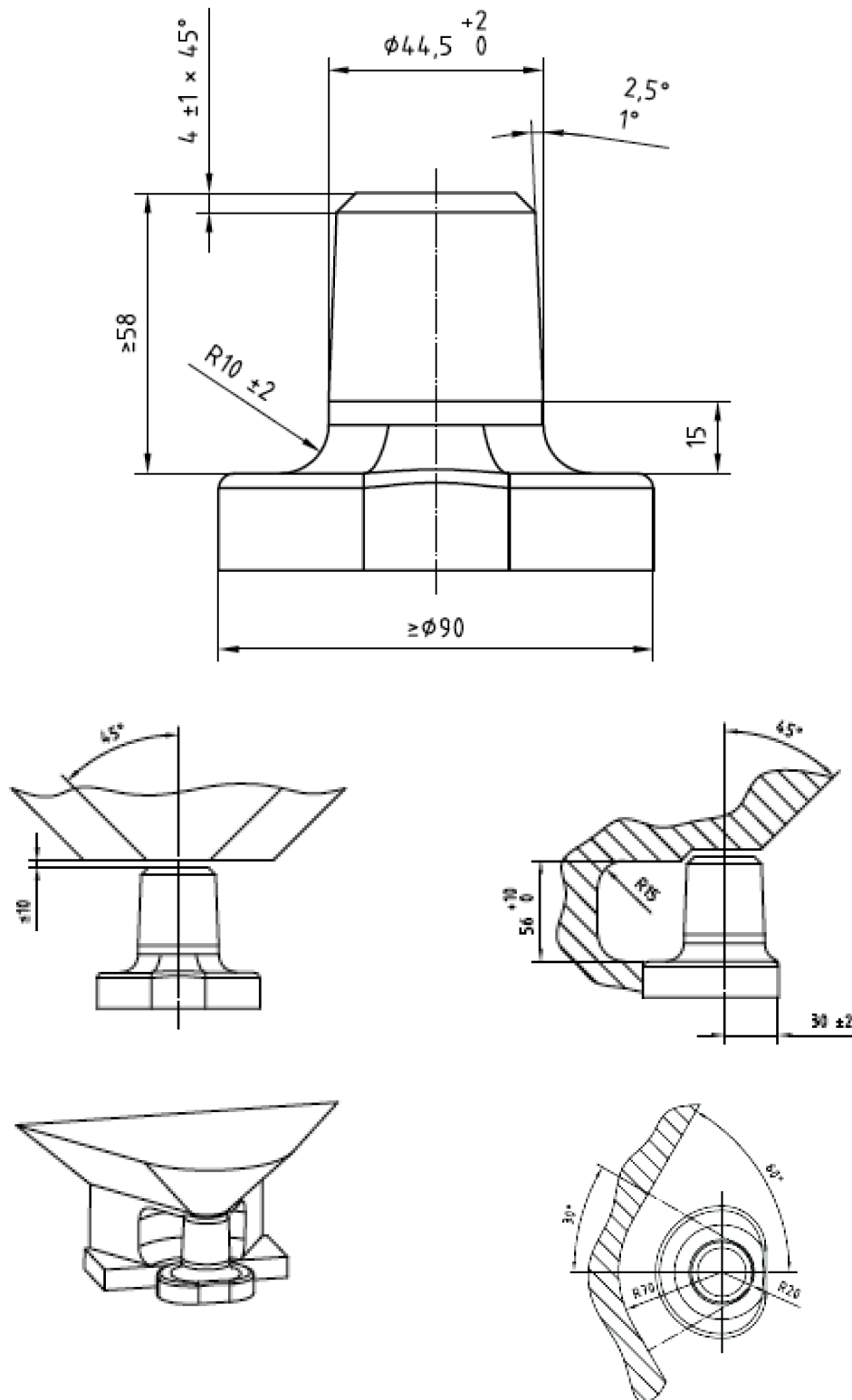
„Slika 4

Vlečna kroglja (ustreza standardu ISO 24347:2005)



Slika 5

Vlečni čep (ustreza standardu ISO 6489-4:2004)



10. Dodatek 2 se spremeni:

(a) v točki 2 se peti in šesti odstavek nadomestita z naslednjim besedilom:

„Navpične komponente sile v smeri, pravokotni na cestišče, so izražene z navpično statično obremenitvijo S (kg).

Tehnično dovoljeni masi M_T in M_R proizvajalec navede v tonah.“;

(b) točka 3.2 se nadomesti z naslednjim besedilom:

„3.2. Preskusne sile

Preskusna sila je geometrijska vsota vodoravne in navpične preskusne komponente, kot sledi:

$$F = \sqrt{F_h^2 + F_v^2}$$

pri čemer je:

$$F_h = \pm 0,6 \cdot D \text{ (kN) pri izmenični obremenitvi}$$

ali

$$F_h = 1,0 \cdot D \text{ (kN) pri rastoči obremenitvi (vlek ali tlak),}$$

$$F_v = g \cdot 1,5 \cdot S/1\,000 \text{ (vrednost, izražena v kN),}$$

S = statična navpična obremenitev (sila proti tlom, izražena v kg).“

11. V Dodatku 3 se točka 1.5 nadomesti z naslednjim besedilom:

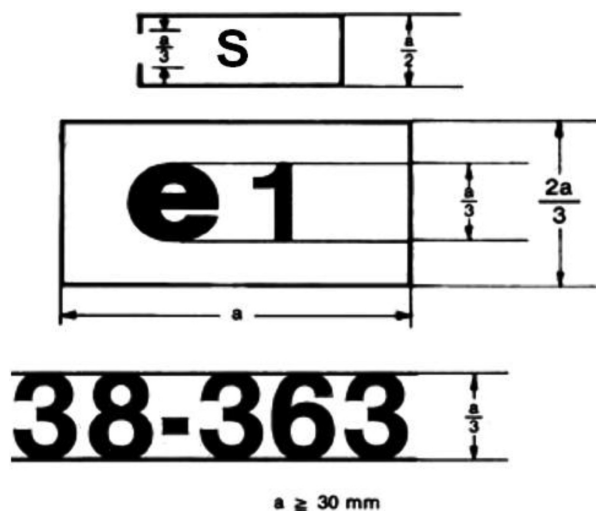
„1.5 Pred preskusom iz točke 1.4.2 je treba opraviti preskus, pri katerem se referenčno središče priključne naprave postopoma obremenjuje od začetne obremenitve 500 daN do trikratne vrednosti največje dopustne navpične sile (v daN, enako $g \cdot S/10$), kakršno priporoča proizvajalec.

Med preskusom deformacija preskusne naprave ne sme preseči 10 % največje ugotovljene elastične deformacije.

Preverjanje se opravi, ko se navpična sila (v daN, enako $g \cdot S/10$) odstrani in se ponovno vzpostavi izhodiščna obremenitev 500 daN.“

12. V Dodatku 4 se doda naslednji primer:

„Primer oznake ES-homologacije



Priključna naprava z zgoraj prikazano oznako ES-homologacije sestavnega dela je naprava, za katero je bila izdana ES-homologacija sestavnega dela v Nemčiji (e1) pod številko 38-363 in na kateri je bil opravljen statični preskus trdnosti (S):“

13. Dodatek 5 se spremeni:

(a) naslov se nadomesti z naslednjim besedilom:

„OBVESTILO O PODELITVI, ZAVRNITVI, PREKLICU ALI RAZŠIRITVI ES-HOMOLOGACIJE SESTAVNEGA DELA GLEDE TRDNOSTI, MER IN NAVPIČNE OBREMENITVE PRIKLJUČNE TOČKE ZA TIP PRIKLJUČNE NAPRAVE (VLEČNA SKLOPKA S SORNIKOM IN LOVILNIKOM, NEVRTLJIVA VLEČNA SKLOPKA S SORNIKOM IN LOVILNIKOM, VLEČNI KAVELJ, VLEČNE VILICE, VLEČNA KROGLA IN VLEČNI ČEP)“;

(b) točka 2 se nadomesti z naslednjim besedilom:

„2. Tip priključne naprave (vlečna sklopka s sornikom in lovilnikom, nevertljiva vlečna sklopka s sornikom in lovilnikom, vlečni kavelj, vlečne vilice, vlečna krogla in vlečni čep) ⁽²⁾“;

(c) točki 5.1 in 5.2 se nadomestita z naslednjim besedilom:

„5.1 *Dinamični preskus:*

vrednost D:

..... (kN)

navpična obremenitev priključne točke (S):

..... (kg)

5.2 *Statični preskus:*

vlečna obremenitev T:

..... (tone)

navpična obremenitev priključne točke (S):

..... (kg)“

14. V Dodatku 7 se točka 9 nadomesti z naslednjim besedilom:

„9. Dovoljena navpična statična obremenitev priključne točke:

..... (kg)“