

31998L0090

12.12.1998

URADNI LIST EVROPSKIH SKUPNOSTI

L 337/29

DIREKTIVA KOMISIJE 98/90/ES
z dne 30. novembra 1998
o prilagoditvi tehničnemu napredku Direktive Sveta 70/387/EGS o vratih motornih in priklopnih vozil
(Besedilo velja za EGP)

KOMISIJA EVROPSKIH SKUPNOSTI JE

ob upoštevanju Pogodbe o ustanovitvi Evropske skupnosti,

ob upoštevanju Direktive Sveta 70/156/EGS z dne 6. februarja 1970 o približevanju zakonodaje držav članic glede homologacije motornih in priklopnih vozil ⁽¹⁾, kot je nazadnje spremenjena z Direktivo Komisije 98/14/ES ⁽²⁾, zlasti člena 13(2),

ob upoštevanju Direktive Sveta 70/387/EGS z dne 27. julija 1970 o približevanju zakonodaje držav članic o vratih motornih in priklopnih vozil ⁽³⁾, kot je spremenjena z Aktom o pristopu Danske, Irske in Združenega kraljestva, zlasti člena 3,

ker je Direktiva 70/387/EGS ena izmed posamičnih direktiv za postopek ES-homologacije, ki je bil uveden z Direktivo 70/156/EGS; ker se torej določila, opredeljena v Direktivi 70/156/EGS, ki se nanašajo na sisteme, sestavne dele in samostojne tehnične enote vozil, uporabljajo za to direktivo;

ker je mogoče še dodatno prilagoditi Direktivo 70/387/EGS tehničnemu napredku z izboljšanjem varnosti oseb, ki vstopajo v voznikovo kabino nekaterih težkih tovornih vozil in izstopajo iz nje;

ker je zlasti v členu 3(4) in 4(3) direktive 70/156/EGS predpisano, da ima vsaka posamična direktiva priložen opisni list, ki vsebuje ustrezne podatke iz Priloge I k omenjeni direktivi, kot tudi certifikat o homologaciji na podlagi Priloge VI k omenjeni direktivi, da bi bila homologacija lahko računalniško podprta;

ker je zaradi praktične uporabe direktive 70/387/EGS treba zagotoviti, da imajo vse države članice enotne predpise;

ker so ukrepi, predvideni v tej direktivi, v skladu z mnenjem Odbora za prilagajanje tehničnemu napredku, ki je bil ustanovljen z Direktivo 70/156/EGS,

SPREJELA NASLEDNJO DIREKTIVO:

Člen 1

Direktiva 70/387/EGS se spremeni, kot sledi:

1. V členu 1 se besede „kmetijski traktorji“ nadomestijo z besedilom „kmetijski in gozdarski traktorji“ in besede „stroji in komunalna vozila“ nadomestijo z besedilom „vsi premični stroji“.

⁽¹⁾ UL L 42, 23.2.1970, str. 1.

⁽²⁾ UL L 91, 25.3.1998, str. 1.

⁽³⁾ UL L 176, 10.8.1970, str. 5.

2. Priloge se spremenijo v skladu s prilogo k tej direktivi.

Člen 2

1. Od 1. januarja 1999 države članice ne smejo iz razlogov, ki se nanašajo na vrata vozil:

— zavrniti podelitve ES-homologacije ali nacionalne homologacije za določen tip vozila, ali

— prepovedati prodaje, registracije, začetka uporabe vozil,

če ta vozila ustrezajo zahtevam Direktive 70/387/EGS, kakor je bila spremenjena s to direktivo.

2. Od 1. oktobra 2000 države članice:

— ne podeljujejo ES-homologacije

in

— lahko zavrnejo podelitev nacionalne homologacije

za nov tip vozila iz razlogov, ki se nanašajo na vrata vozila, če niso izpolnjene zahteve Direktive 70/387/EGS, kakor je bila spremenjena s to direktivo.

Člen 3

1. Države članice sprejmejo zakone in druge predpise, ki so potrebni zaradi uskladitve s to direktivo, najpozneje do 31. decembra 1998. O tem takoj obvestijo Komisijo.

Ko države članice sprejmejo te določbe, se morajo pri tem sklicevati na to direktivo, ali pa mora biti takšno sklicevanje navedeno ob njihovi uradni objavi. Postopek za takšno sklicevanje določijo države članice.

2. Države članice posredujejo Komisiji besedila temeljnih predpisov nacionalne zakonodaje, ki jih sprejmejo na področju, ki ga ureja ta direktiva.

Člen 4

Ta direktiva začne veljati sedmi dan po objavi v *Uradnem listu Evropskih skupnosti*.

Člen 5

Ta direktiva je naslovljena na države članice.

V Bruslju, dne 30. novembra 1998

Za Komisijo

Martin BANGEMANN

Član Komisije

PRILOGA

1. Naslednji seznam prilog se vstavi pred prilogami k Direktivi 70/387/EGS:

„SEZNAM PRILOG

1. **PRILOGA I:** Področje uporabe, definicije, splošne zahteve, vloga za es-homologacijo, podelitev es-homologacije, spremembe tipa in spremembe in dopolnila homologacij, skladnost proizvodnje
Dodatek 1: Opisni list
Dodatek 2: Homologacijski certifikat
2. **PRILOGA II:** Zahteve glede izdelave in vgradnje ter preskusi trdnosti
3. **PRILOGA III:** Zahteve glede dostopa do vrat vozniške kabine.“

2. Priloga I se nadomesti z naslednjim besedilom:

„PRILOGA I

PODROČJE UPORABE, DEFINICIJE, SPLOŠNE ZAHTEVE, VLOGA ZA ESHOMOLOGACIJO, PODELITEV ES-HOMOLOGACIJE, SPREMEMBE TIPA IN SPREMEMBE IN DOPOLNILA HOMOLOGACIJ, SKLADNOST PROIZVODNJE SPREMEMBE IN DOPOLNILA HOMOLOGACIJ, SKLADNOST PROIZVODNJE1. **PODROČJE UPORABE**

- 1.1 Ta direktiva se nanaša na vrata motornih vozil kategorije M₁ in N ⁽¹⁾

2. **DEFINICIJE**

V tej direktivi:

- 2.1 izraz „homologacija vozila“ pomeni homologacijo tipa vozila glede na njegova vrata in na značilnosti, ki veljajo za ta vrata;
- 2.2 izraz „tip vozila“ pomeni vozila, ki se bistveno ne razlikujejo glede na naslednje glavne značilnosti:
 - značilnosti konstrukcije in trdnosti ključavnic in tečajev za vozila, omenjena v Prilogi II,
 - konstrukcijske in montažne zahteve za dostopne ploščadi in stopnice za vozila, ki niso zajeta v Prilogi III,
 - položaj in geometrijske značilnosti dostopnih stopnic in ročajev za vozila, omenjena v Prilogi III, če imajo te značilnosti pomen za zahteve te direktive.

3. **SPLOŠNE ZAHTEVE**3.1 **Konstrukcija**

- 3.1.1 Konstrukcijske značilnosti vozila morajo omogočati popolnoma varen vstop v vozilo in izstop iz njega.
- 3.1.2 Za vozila kategorije N₂, katerih največja masa presega 7,5 ton, ter vozila kategorije N₃, se šteje, da zadovoljujejo zgoraj omenjene zahteve, če ustrezajo predpisom Priloge III.

(¹) Kot je določeno v Prilogi IIA k Direktivi 70/156/EGS.

- 3.2 Vrata, vstopi, izstopi
 - 3.2.1 Vrata, vstopi in izstopi morajo biti taki, da jih je mogoče uporabljati brez težav in brez nevarnosti.
- 3.3 Vrata in ključavnice
 - 3.3.1 Vrata in ključavnice morajo biti konstruirane na tak način, da se je mogoče izogniti motečemu hrupu ob zapiranju.
 - 3.3.2 Ključavnice na vratih morajo biti izdelane tako, da se vrata ne morejo naključno odpreti.
- 3.4 Ključavnice in tečaji (zahteve glede konstrukcije in vgradnje)
 - 3.4.1 Tečaji vrat, ki so vgrajena s tečaji (z izjemo sklopnih vrat) in so pritrjeni na bok vozila, morajo biti pritrjeni na prednji rob vrat v smeri vožnje. V primeru dvojnih vrat te zahteve veljajo za tisto vratno krilo, ki se prvo odpre; dana mora biti možnost, da se drugo vratno krilo zapahne.
 - 3.4.2 Ključavnice in tečaji stranskih vrat vozil kategorije M₁ morajo ustrezati zahtevam, določenim v Prilogi II k tej direktivi.
- 3.5 Nastopne plošče in stopnice (konstrukcijske in montažne zahteve)
 - 3.5.1 Pesto, platišča ter drugi deli kolesa ne štejejo za nastopne plošče ali stopnice za namene te direktive, razen če iz razlogov, povezanih s konstrukcijo ali uporabo, ni mogoče nastopnih plošč ali stopnic pritrčiti drugje na vozilu.
 - 3.5.2 Vozila kategorije M₁, N₁ in N₂, katerih največja masa ne presega 7,5 ton in pri katerih je vstop v potniško kabino več kot 600 mm nad tlemi, morajo imeti eno ali več nastopnih plošč ali stopnic.
 - 3.5.2.1 Vendar je pri terenskih vozilih, kot je opredeljeno v Prilogi IIA k Direktivi 70/156/EGS, to razdaljo od tal mogoče povečati na 700 mm.
 - 3.5.2.2 Nastopne plošče ali stopnice morajo biti konstruirane tako, da preprečujejo nevarnost zdrsa.
- 4. VLOGA ZA ES-HOMOLOGACIJO
 - 4.1 Vlogo za ES-homologacijo za določen tip vozila glede na vrata vloži proizvajalec vozila.
 - 4.2 Vzorec opisnega lista je podan v Dodatku 1.
 - 4.3 Tehnični službi, ki je odgovorna za homologacijsko preskušanje, je treba predložiti vozilo, ki je značilno za tip, ki naj bi bil homologiran.
- 5. PODELITEV ES-HOMOLOGACIJE
 - 5.1 Če so ustrezne zahteve izpolnjene, se podeli ES-homologacija v skladu s členom 4(3) Direktive 70/156/EGS.
 - 5.2 Vzorec certifikata o ES-homologaciji je podan v Dodatku 2.
 - 5.3 Vsakemu homologiranemu tipu vozila se dodeli homologacijska številka v skladu s Prilogo VII k Direktivi 70/156/EGS. V isti državi članici drug tip vozila ne sme dobiti iste številke.
- 6. SPREMEMBE TIPA IN SPREMEMBE IN DOPOLNILA HOMOLOGACIJ
 - 6.1 V primeru spremembe tipa vozila, homologiranega v skladu s to direktivo, veljajo določbe člena 5 Direktive 70/156/EGS.
- 7. SKLADNOST PROIZVODNJE
 - 7.1 Treba je sprejeti ukrepe za zagotavljanje skladnosti proizvodnje v skladu z določbami člena 10 Direktive 70/156/EGS.

Dodatek 1

OPISNI LIST št. ...

v skladu s Prilogo I k Direktivi Sveta 70/156/EGS (*) v zvezi z EGS-homologacijo vozil glede na vrata (Direktiva 70/387/EGS, kot je spremenjena z Direktivo .../.../ES)

Naslednji podatki, kjer so potrebni, morajo biti v trojniku in morajo vsebovati kazalo.

Risbe, če so priložene, morajo biti v ustreznem merilu in dovolj podrobne na formatu A4 ali v mapi velikosti A4. Tudi fotografije, če so priložene, morajo prikazovati zadostne detajle.

Če so sistemi, sestavni deli ali samostojne tehnične enote elektronsko upravljani, morajo biti dodane informacije o njihovem delovanju.

- 0. SPLOŠNO
 - 0.1 Znamka (trgovsko ime proizvajalca):
 - 0.2 Tip:
 - 0.3 Podatki za identifikacijo tipa vozila, če je oznaka na vozilu (b):
 - 0.3.1 Mesto te oznake:
 - 0.4 Kategorija vozila (c):
 - 0.5 Ime in naslov proizvajalca:
 - 0.8 Naslov(i) tovarn(e), ki sestavlja(jo) vozilo:
- 1. SPLOŠNI KONSTRUKCIJSKI PODATKI O VOZILU
 - 1.1 Fotografije in/ali risbe vzorčnega vozila:
- 9. NADGRADNJA
 - 9.2 Materiali in konstrukcija:
 - 9.3 Vrata za potnike, ključavnice in tečaji:
 - 9.3.1 Razmestitev vrat in njihovo število:
 - 9.3.1.1 Mere, smer in največji kot odpiranja vrat:
 - 9.3.2 Risba ključavnic in tečajev ter njihov položaj v vratih:
 - 9.3.3 Tehnični opis ključavnic in tečajev:
 - 9.3.4 Podroben opis (vključno z merami) vstopov, stopnic in potrebnih ročajev, kjer to pride v poštev:

(*) Številke pozicij in opomb pod črto, ki so uporabljene v tem dokumentu, ustrezajo tistim, ki so navedene v Prilogi I k Direktivi 70/156/EGS. Pozicije, ki za namen te direktive niso pomembne, so izpuščene.

Dodatne informacije, če gre za terenska vozila

- 1.3 Število osi in koles:
- 1.3.3 Pogonske osi (število, lega, povezava):
- 2.4.1 Za šasijo brez nadgradnje
- 2.4.1.4.1 Pristopni kot spredaj (na):
- 2.4.1.5.1 Pristopni kot zadaj (nb):
- 2.4.1.6 Odmaknjenost od tal (kot je opredeljeno v točki 4.5 dela A Priloge II k Direktivi 70/156/EGS):
.....
- 2.4.1.6.1 med osmi:
- 2.4.1.6.2 pod prednjo osjo (osmi):
- 2.4.1.6.3 pod zadnjo osjo (osmi):
- 2.4.1.7 Kot rampe (nc):
- 2.4.2 Za šasijo z nadgradnjo
- 2.4.2.4.1 Pristopni kot spredaj (na):
- 2.4.2.5.1 Pristopni kot zadaj (nb):
- 2.4.2.6 Odmaknjenost od tal (kot je opredeljeno v točki 4.5 dela A Priloge II k Direktivi 70/156/EGS):
.....
- 2.4.2.6.1 med osmi:
- 2.4.2.6.2 pod prednjo osjo (osmi):
- 2.4.2.6.3 pod zadnjo osjo (osmi):
- 2.4.2.7 Kot rampe (nc):
- 2.1.5 Možnost speljevanja v klanec (solo vozilo):
- 4.9 Zapora diferenciala: da/ne/po želji ⁽¹⁾

⁽¹⁾ Neustrezno črtati.

Dodatek 2

VZOREC

(največji format: A4 (210 × 297 mm))

CERTIFIKAT O ES-HOMOLOGACIJI

Žig homologacijskega organa

Sporočilo o

- homologaciji ⁽¹⁾
- razširitvi homologacije ⁽¹⁾
- zavrnitvi homologacije ⁽¹⁾
- preklicu homologacije ⁽¹⁾

za določen tip vozila/sestavnega dela/samostojne tehnične enote ⁽¹⁾ skladno z Direktivo 70/387/EGS, kot je spremenjena z Direktivo .../.../ES.

Številka homologacije:

Razlog za razširitev:

I. DEL

- 0.1 Znamka (trgovsko ime proizvajalca):
- 0.2 Tip:
- 0.3 Podatki za identifikacijo tipa, če je oznaka na vozilu/sestavnem delu/samostojni tehnični enoti ⁽¹⁾ ⁽²⁾
- 0.3.1 Mesto te oznake:
- 0.4 Kategorija vozila ⁽¹⁾ ⁽³⁾
- 0.5 Ime in naslov proizvajalca:
- 0.7 V primeru sestavnih delov in samostojnih tehničnih enot, mesto in način namestitve oznake EGS-homologacije:
- 0.8 Naslov(-i) tovarne (tovarn), ki sestavlja(-jo) vozilo:

⁽¹⁾ Neustrezno črtati

⁽²⁾ Če oznake tipa vključujejo znake, ki niso pomembni za opis tipa vozila, sestavnega dela ali samostojne tehnične enote, na katere se nanaša ta certifikat o homologaciji, je treba te znake v dokumentaciji zamenjati s simbolom „?“ (npr. ABC??123??).

⁽³⁾ Kot je opredeljeno v Prilogi IIA k Direktivi 70/156/EGS.

II. DEL

1. Dodatni podatki (kjer je potrebno): glej Dopolnilo
2. Tehnična služba, pristojna za opravljanje preskusov:
3. Datum poročila o preskusu:
4. Številka poročila o preskusu:
5. Opombe (če je primerno): glej Dopolnilo
6. Kraj:
7. Datum:
8. Podpis:
9. Priložen je seznam opisne dokumentacije, ki se nahaja pri homologacijskem organu in se na zahtevo lahko dobi.

Dopolnilo k certifikatu o ES-homologaciji št.

v zvezi s homologacijo vozila skladno z Direktivo 70/387/EGS, kot je spremenjena z Direktivo .../.../ES.

1. Dodatni podatki
- 1.1 Razmestitev vrat za potnike:
- 1.2 Način odpiranja:
- 1.3 Način odpiranja ključavnice:
5. Opombe:“

3. Priloga II se spremeni in dopolni kot sledi:
- (a) v naslovu se beseda „ZASEBNI AVTOMOBILI“ nadomestijo z besedami „VOZILA KATEGORIJE M₁“;
 - (b) v točki 1.1 se beseda „Direktiva“ nadomesti z besedo „Priloga“.

4. Doda se naslednja Priloga III:

„PRILOGA III

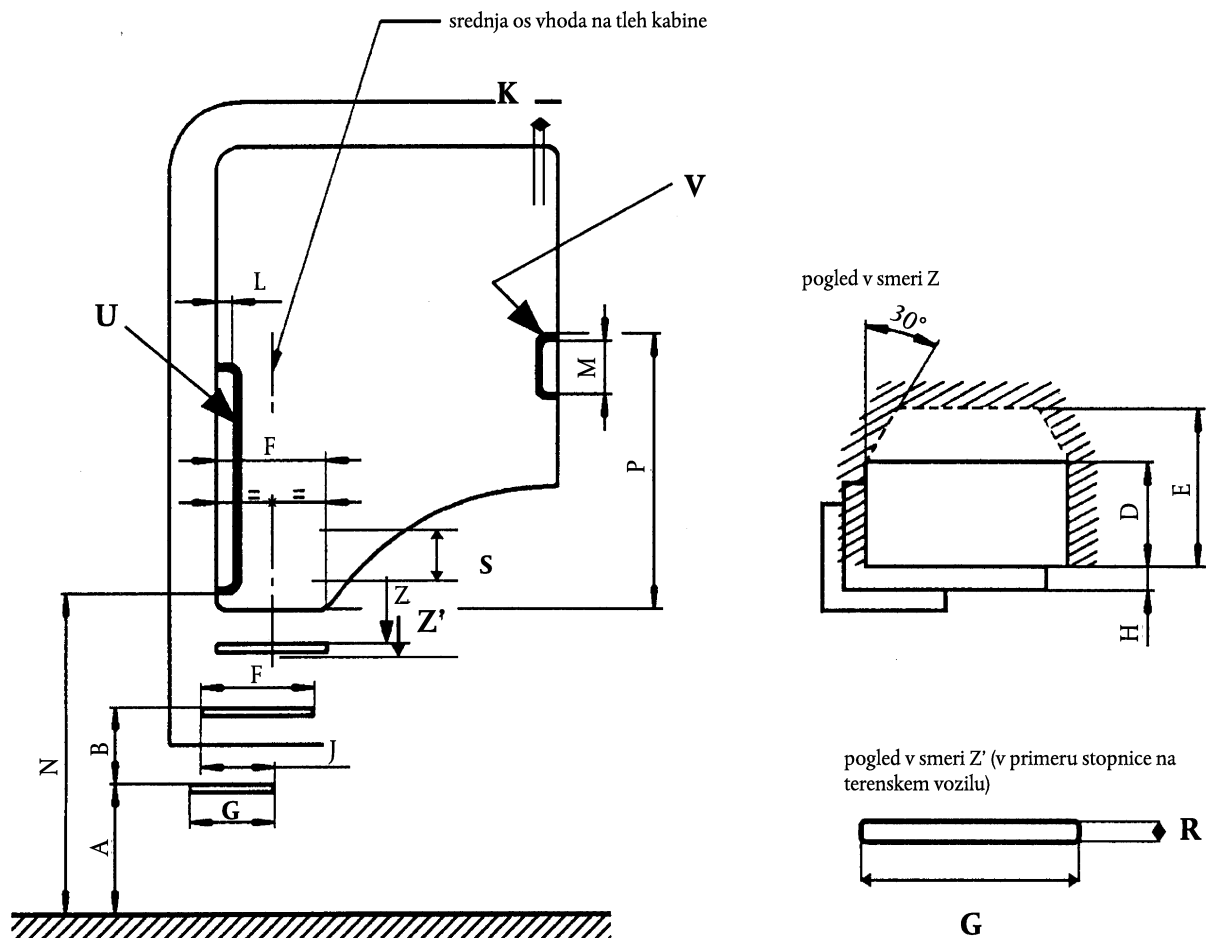
ZAHTEVE GLEDE DOSTOPA DO VRAT VOZNIŠKE KABINE PRI VOZILIH KATEGORIJE N₂, KATERIH DOVOLJENA MASA PRESEGA 7,5 TON, TER KATEGORIJE N₃.

1. Stopnice za dostop do vozniške kabine (glej sliko)
 - 1.1 Razdalja (A) od tal do zgornje površine najnižje stopnice, merjeno pri vozilu v voznem stanju na vodoravni in ravni površini, ne sme presegati 600 mm.
 - 1.1.1 Vendar pa je pri terenskih vozilih, kot so opredeljena v Prilogi IIA k Direktivi 70/156/EGS, to razdaljo (A) mogoče povečati na 700 mm.
 - 1.2 Razdalja (B) med gornjo površino stopnic ne sme biti večja od 400 mm. Navpična razdalja med dvema zaporednima stopnicama se ne sme spreminjati za več kot 50 mm.
 - 1.2.1 Vendar pa je pri terenskih vozilih (glej 1.1.1) mogoče zadnjo številko povečati na 100 mm.
 - 1.3 Poleg tega morajo biti izpolnjene naslednje minimalne geometrijske zahteve:

— globina stopnice (D):	80 mm
— svetla globina stopnice (E) (vključno z globino):	150 mm
— širina stopnice (F):	300 mm
— širina najnižje stopnice (G):	200 mm
— višina stopnice (S):	120 mm
— prečni zamik med stopnicami (K):	0 mm
— vzdolžno prekrivanje (J):	200 mm

 - 1.3.1 Vendar pa je pri terenskih vozilih (glej 1.1.1) mogoče vrednost (F) zmanjšati na 200 mm.
 - 1.4 Najnižja stopnica je lahko konstruirana kot prečka na lestvi, če je to potrebno zaradi konstrukcije ali uporabe in če gre za vozila, ki se uporabljajo izven ceste (glej 1.1.1). V takih primerih mora biti globina prečke (R) najmanj 20 mm.
 - 1.4.1 Prečke z okroglim presekom niso dovoljene.
 - 1.5 Položaj najvišje stopnice mora biti tak, da jo je mogoče pri izstopu iz voznikove kabine enostavno najti.
 - 1.6 Gornja površina stopnic ne sme drseti. Poleg tega morajo imeti stopnice, ki so med vožnjo izpostavljene vremenskim vplivom in umazaniji, primeren odtok (odtočno površino).
2. Dostop do ročajev pri voznikovi kabini (glej sliko).
 - 2.1 Za dostop do voznikove kabine je treba zagotoviti enega ali več primernih oprijemnih drogov, držal ali drugih primernih oprijemal.
 - 2.1.1 Oprijemni drogov, držala ali druga enakovredna oprijemala je treba namestiti tako, da jih je mogoče enostavno prijeti in ne ovirajo dostopa.
 - 2.1.2 Oprijemni drogov, držala ali druga ustrezna oprijemala smejo biti prekinjena za največ 100 mm (zaradi vmesne pritrditve).
 - 2.1.3 V primeru dostopa z več kot dvema stopnicama morajo biti oprijemni drogov, držala ali drugi ustrezni oprijemalni pripomočki nameščeni tako, da se lahko oseba opira na treh točkah hkrati) z dvema rokama in enim stopalom ali dvema stopaloma in eno roko).

- 2.1.4 Razen v primeru stopnic, mora biti zasnova in položaj oprijemnih drogov, držal, in drugih oprijemalnih pripomočkov tak, da spodbuja potnike, da izstopajo tako, da gledajo proti kabini.
- 2.1.5 Volan lahko šteje kot oprijemalo.
- 2.2 Višina (N) spodnjega roba vsaj enega oprijemnega droga, držala ali drugega enakovrednega oprijemala, izmerjena od tal pri vozilu v voznem stanju in na vodoravni in ploski površini, ne sme presegati 1 850 mm.
- 2.2.1 Vendar pa je pri terenskih vozilih (glej 1.1.1.), mogoče to razdaljo (N) povečati do 1 950 mm.
- 2.2.2 Če je višina tal voznikove kabine od zemlje večja od „N“, se ta višina šteje kot „N“.
- 2.2.3 Poleg tega mora biti najmanjša razdalja „P“ med zgornjim robom oprijemnih drogov, držal ali drugih ustreznih oprijemal in najvišjo stopnico (podom voznikove kabine):
- 650 mm pri oprijemnih drogovih, držalih ali drugih enakovrednih oprijemalnih (U),
 - 550 mm pri oprijemnih drogovih, držalih ali drugih enakovrednih oprijemalnih (V).
- 2.3 Izpolnjene morajo biti naslednje geometrijske zahteve:
- mera oprijema (K): min. 16 mm
maks. 38 mm
 - dolžina (M): min. 150 mm
 - oddaljenost od delov vozila (L): min. 40 mm pri odprtih vratih



Slika

3. V primeru nagnjenega poda voznikove kabine je treba opraviti zahtevane meritve z vodoravne ploskve, ki prehaja skozi točko sečišča prednjega roba poda z navpično ploskvijo skozi središče prve stopnice pod njo, ki je pravokotna na vzdolžno srednjo ploskev vozila.
-