

VYKONÁVACIE ROZHODNUTIE KOMISIE (EÚ) 2017/2286**zo 6. decembra 2017**

o uznaní požiadaviek systému environmentálneho manažérstva Eco-Lighthouse ako spĺňajúce zodpovedajúce požiadavky schémy pre environmentálne manažérstvo a audit (EMAS) v súlade s článkom 45 nariadenia Európskeho parlamentu a Rady (ES) č. 1221/2009 o dobrovoľnej účasti organizácií v schéme Spoločenstva pre environmentálne manažérstvo a audit

[oznámené pod číslom C(2017) 8082]

(Text s významom pre EHP)

EURÓPSKA KOMISIA,

so zreteľom na Zmluvu o fungovaní Európskej únie,

so zreteľom na nariadenie Európskeho parlamentu a Rady (ES) č. 1221/2009 z 25. novembra 2009 o dobrovoľnej účasti organizácií v schéme Spoločenstva pre environmentálne manažérstvo a audit (EMAS), ktorým sa zrušuje nariadenie (ES) č. 761/2001 a rozhodnutia Komisie 2001/681/ES a 2006/193/ES ⁽¹⁾, a najmä na jeho článok 45,

po konzultácii s výborom zriadeným podľa článku 49 nariadenia (ES) č. 1221/2009,

keďže:

- (1) Cieľom schémy EMAS je podporovať neustále zlepšovanie environmentálneho správania organizácií vytvorením a zavádzaním systémov environmentálneho manažérstva, hodnotením výsledkov dosahovaných vďaka týmto systémom, poskytovaním informácií o environmentálnom správaní, otvoreným dialógom s verejnosťou a ďalšími zainteresovanými stranami a aktívnou účasťou zamestnancov.
- (2) Organizácie, ktoré zavádzajú iné systémy environmentálneho manažérstva a ktoré chcú prejsť na EMAS, by mali mať možnosť urobiť to čo najľahšie. Mali by sa zväziť prepojenia s inými systémami environmentálneho manažérstva s cieľom uľahčiť vykonávanie schémy EMAS bez toho, aby dochádzalo k duplicitě existujúcich praktík a postupov.
- (3) S cieľom uľahčiť vykonávanie schémy EMAS a predísť duplicitě existujúcich praktík a postupov založených na iných systémoch environmentálneho manažérstva certifikovaných primeranými postupmi sa príslušné časti iných systémov environmentálneho manažérstva, ktoré Komisia uznala ako vyhovujúce príslušným požiadavkám EMAS, považujú za rovnocenné s týmito požiadavkami.
- (4) Toto uznanie by malo byť založené na analýze požiadaviek a postupov týchto iných systémov environmentálneho manažérstva a na ich schopnosti dosiahnuť rovnaké ciele ako v prípade zodpovedajúcich požiadaviek nariadenia (ES) č. 1221/2009.
- (5) Nórsko 26. januára 2016 zaslalo Komisii písomnú žiadosť o uznanie systému environmentálneho manažérstva Eco-Lighthouse. Po tejto žiadosti nasledovali doplňujúce informácie na poskytnutie potrebných dôkazov Komisii na posúdenie rovnocennosti príslušných častí systému environmentálneho manažérstva s požiadavkami schémy EMAS,

PRIJALA TOTO ROZHODNUTIE:

Článok 1

Na základe dôkazov poskytnutých nóorskymi orgánmi Komisia uznáva tie časti systému Eco-Lighthouse, ktoré sú uvedené v prílohe k tomuto rozhodnutiu, ako spĺňajúce zodpovedajúce požiadavky nariadenia (ES) č. 1221/2009.

⁽¹⁾ Ú. v. EÚ L 342, 22.12.2009, s. 1.

Článok 2

Zmena požiadaviek schémy Eco-Lighthouse, ktorá má vplyv na súčasné uznanie, sa musí Komisii nahlásiť aspoň raz ročne. V prípade zmien týchto požiadaviek alebo požiadaviek nariadenia (ES) č. 1221/2009 Komisia môže rozhodnúť o zrušení alebo zmene aktuálneho rozhodnutia.

Článok 3

Toto rozhodnutie je určené členským štátom.

V Bruseli 6. decembra 2017

Za Komisiu
Karmenu VELLA
člen Komisie

PRÍLOHA

Úvod

V nariadení o EMAS ⁽¹⁾ sa stanovil vysoko kvalitný nástroj manažmentu pre organizácie na hodnotenie a zlepšovanie ich environmentálneho správania na dobrovoľnom základe a podávanie správ o ňom. Schéma EMAS je otvorená pre všetky organizácie, ktoré chcú zlepšiť svoje environmentálne správanie. Zahŕňa všetky hospodárske odvetvia a odvetvia služieb a je uplatniteľná na celom svete.

Cieľom EMAS je podporovať neustále zlepšovanie environmentálneho správania organizácií vytvorením a zavedením systémov environmentálneho manažérstva, systematickým, objektívnym a pravidelným hodnotením výkonu takýchto systémov, poskytovaním informácií o environmentálnom správaní, otvoreným dialógom s verejnosťou a s ďalšími zainteresovanými stranami, aktívnou účasťou zamestnancov v organizáciách a zabezpečením vhodnej odbornej prípravy.

Prostredníctvom nariadenia o EMAS sa zabezpečuje dôveryhodnosť a transparentnosť environmentálneho správania organizácií registrovaných v schéme EMAS s použitím systému overovania treťou stranou akreditovanými alebo licencovanými overovateľmi.

S cieľom uľahčiť registráciu organizácií, ktoré zaviedli iné systémy environmentálneho manažérstva a chcú prejsť na schému EMAS, sa v nariadení stanovuje ⁽²⁾, že Komisia uzná ďalšie vnútroštátne alebo regionálne systémy environmentálneho manažérstva alebo ich časti, ktoré spĺňajú zodpovedajúce požiadavky nariadenia, pri splnení konkrétnych podmienok.

Podľa článku 45 nariadenia členské štáty môžu Komisii predložiť písomnú žiadosť o uznanie existujúcich systémov environmentálneho manažérstva alebo ich častí za systémy, ktoré spĺňajú zodpovedajúce požiadavky uvedené v tomto nariadení, pričom sú certifikované v súlade s príslušnými certifikačnými postupmi uznanými na národnej alebo regionálnej úrovni.

Po preskúmaní tejto žiadosti a v súlade s konzultačným postupom uvedeným v článku 49 ods. 2 nariadenia Komisia uznáva relevantné časti systémov environmentálneho manažérstva, ako aj akreditačné alebo licenčné požiadavky na certifikačné orgány, ak je toho názoru, že členský štát:

- v žiadosti dostatočne a jasne špecifikoval relevantné časti systémov environmentálneho manažérstva a zodpovedajúce požiadavky uvedené v tomto nariadení,
- poskytol dostatočné dôkazy o rovnocennosti všetkých relevantných častí príslušného systému environmentálneho manažérstva s týmto nariadením.

Dôsledok uznania: Na základe článku 4 ods. 3 nariadenia organizácie, ktoré chcú získať registráciu v schéme EMAS a ktorých certifikovaný systém environmentálneho manažérstva bol uznaný v súlade s článkom 45, nie sú povinné vykonať tie časti, ktoré boli uznané za rovnocenné s týmto nariadením.

Treba však poznamenať, že v čase overovania na účely prípravy registrácie v schéme EMAS alebo obnovenia registrácie sa uplatňuje článok 18.

Akreditovaný alebo licencovaný overovateľ v schéme EMAS posudzuje, či sú požadované postupy, ako sú environmentálne preskúmanie organizácie, jej environmentálna politika, systém manažérstva alebo auditorské postupy a ich vykonávanie, v súlade s požiadavkami tohto nariadenia. Časti iného systému environmentálneho manažérstva uznané v súlade s článkom 45 za spĺňajúce zodpovedajúce požiadavky nariadenia (ES) č. 1221/2009 sa preto takisto overia s cieľom zaručiť, že ich vykonávanie spĺňa požiadavky, ktoré sa označili v aktuálnom uznaní ako rovnocenné.

Napríklad skutočnosť, že dokumentačný postup iného systému environmentálneho manažérstva je uznaný ako rovnocenný, nevylučuje overenie vhodného vykonávania tohto postupu s cieľom zaručiť, že obsahuje požadované podstatné informácie.

⁽¹⁾ Nariadenie (ES) č. 1221/2009.

⁽²⁾ Článok 45 nariadenia (ES) č. 1221/2009.

V smernici o verejnom obstarávaní ⁽¹⁾ sa takisto odkazuje na toto uznávanie, keďže sa v článku 62 ods. 2 uvádza, že iné systémy environmentálneho manažérstva uznané v súlade s článkom 45 nariadenia (ES) č. 1221/2009 sú jedným z troch typov osvedčení, na ktoré sa môžu odvolávať verejní obstarávatelia, ktorí v súvislosti s postupom verejného obstarávania vyžadujú predloženie osvedčenia o súlade s určitými systémami environmentálneho manažérstva alebo normami.

Nórsko 26. januára 2016 zaslalo predbežnú žiadosť o uznanie svojej vnútroštátnej environmentálnej certifikačnej schémy nadácie Eco-Lighthouse (ďalej len „ELH“) podľa nariadenia o EMAS. Následne predložilo doplňujúce informácie s cieľom podrobne objasniť požiadavky systému manažérstva Eco-Lighthouse a zodpovedajúce požiadavky nariadenia o EMAS (vrátane príloh) a poskytnúť Komisii potrebné dôkazy na stanovenie možnej rovnocennosti relevantných častí systému environmentálneho manažérstva.

Na základe týchto dôkazov Komisia mohla stanoviť úroveň súladu požiadaviek predmetného systému environmentálneho manažérstva so zodpovedajúcimi požiadavkami nariadenia o EMAS, ako sa podrobne uvádza v tomto dokumente.

Vysvetľujúca tabuľka schémy ELH – koncepcie

Koncepcia ELH (SK)	Koncepcia ELH (NO)	Vymedzenie koncepcie ELH
Nadácia Eco-Lighthouse (Eco-Lighthouse/ELH)	Stiftelsen Miljøfyrtårn (Miljøfyrtårn)	Právny subjekt, ktorý spravuje, monitoruje a vyvíja certifikačnú schému ELH.
Environmentálne vyhlásenie ELH	Miljøkartlegging	Elektronické podávanie správ vypracovaných podľa zoznamu kritérií vytvoreného konzultantom. Podnik dokumentuje súlad s kritériami. Nakoniec certifikačný orgán odsúhlasí Miljøkartlegging, a tým potvrdí súlad s kritériami ELH.
Všeobecné odvetvové kritériá	Felles kriterier	Kritériá, ktoré sa vzťahujú na všetky podniky, ktoré majú záujem získať osvedčenie ELH. Okrem toho podnik uvedie, či vlastní alebo si prenajíma priestory, v ktorých má sídlo, a rozhodne sa, ktoré kritériá sa na ne vzťahujú, pokiaľ ide napríklad o energiu, zneškodňovanie odpadu atď. Všeobecné odvetvové kritériá sa týkajú najdôležitejších environmentálnych aspektov, ktoré sú spoločné pre všetky podniky.
Špecifické odvetvové kritériá	Bransjespesifikke kriterier	Kritériá, ktoré sa vzťahujú na podniky pôsobiace v špecifických odvetviach, ktoré majú záujem získať osvedčenie ELH. Špecifické odvetvové kritériá podniku sa týkajú najdôležitejších environmentálnych aspektov v danom odvetví.
Environmentálny manažér	miljøfyrtårnansvarlig	Osoba v podniku vymenovaná manažmentom a zodpovedná za vykonávanie ELH.
Ročná správa o klíme a životnom prostredí	årlig Klima- og miljørapport	Podniky podávajú správu na webový portál ELH každoročne do 1. apríla. Ukazovatele: niektoré sú všeobecné, iné vychádzajú zo zvolených kritérií. Akčný plán sa takisto uverejňuje na portáli. Ročná správa o klíme a životnom prostredí sa musí sprístupniť širokej verejnosti.
Akčný plán/environmentálny program	handlingsplan	Akčný plán podniku na nasledujúci rok týkajúci sa každej environmentálnej témy a zdokumentovaný v ročnej správe o klíme a životnom prostredí. Povinnosti a termíny sa môžu zdokumentovať v environmentálnom vyhlásení (Miljøkartlegging) alebo interne vo vlastných systémoch podnikov.

⁽¹⁾ Smernica Európskeho parlamentu a Rady 2014/24/EÚ z 26. februára 2014 o verejnom obstarávaní a o zrušení smernice 2004/18/ES (Ú. v. EÚ L 94, 28.3.2014, s. 65).

Koncepcia ELH (SK)	Koncepcia ELH (NO)	Vymedzenie koncepcie ELH
Ročné preskúvanie manažmentom	ledelsens gjennomgang	Manažéri všeobecnej a strednej úrovne sa každoročne stretávajú, aby preskúmali a zhodnotili systém HSE (zdravie, bezpečnosť, životné prostredie), systém kontroly kvality, vykonávanie schémy ELH a ďalšie otázky relevantné pre podnik.
Skupina pre environmentálne manažérstvo	miljøgruppe	Pracovná skupina vymenovaná na pomoc environmentálnemu manažérovi pri vykonávaní schémy ELH. Môže zahŕňať osobu zodpovednú za HSE a ďalšie relevantné strany.
Webový portál Eco-Lighthouse	Miljøfyrtårnportalen	Webový portál, prostredníctvom ktorého sa uchováva dokumentácia týkajúca sa podnikov, obcí, konzultantov a certifikačných orgánov, obsahujúci všetku dokumentáciu o súlade s kritériami a o certifikácii.
Špecifické ukazovatele podniku	virksomhetsspesifikke sjekkpunkter	Ukazovatele navrhnuté špeciálne pre podnik na jeho žiadosť a zahrnuté do ročnej správy o klíme a životnom prostredí. Platená služba.
Interný konzultant	Internkonsulent	Zamestnanec podniku pracujúci na získaní osvedčenia ELH. Zamestnanec absolvuje odbornú prípravu konzultantov pre schému ELH, čím získa oprávnenie viesť podnik k získaniu osvedčenia, a podnik si pri prvej certifikácii nemusí najat externého konzultanta.
Kontrolný zoznam HSE	HMS sjekkliste	Interný kontrolný zoznam podniku na každoročné preskúvanie HSE. Medzi hlavné body patrí: aktualizácia právnych požiadaviek, interná odborná príprava zamestnancov a manažmentu, environmentálna politika, ciele a úspechy v ročnej správe o klíme a životnom prostredí, riešenie nesúlady.
Environmentálna politika	Miljøpolicy	Zámery a smerovanie súvisiace s environmentálnym správaním, formulované vrcholovým manažmentom podniku.
Environmentálny aspekt	miljøaspekt	Prvky činností, výrobkov alebo služieb, ktoré podnik vyrába alebo poskytuje a ktoré môžu mať vplyv na životné prostredie.
Priamy environmentálny aspekt	Direkte miljøaspekt	Prvky činností, výrobkov alebo služieb, ktoré vyrába alebo poskytuje podnik, nad ktorým má daný podnik priamu kontrolu.
Nepriamy environmentálny aspekt	Indirekte miljøaspekt	Prvky činností, výrobkov alebo služieb, ktoré vyrába alebo poskytuje podnik, nad ktorými nemá daný podnik priamu kontrolu, ale ktoré môže ovplyvňovať.
Environmentálny cieľ	miljømål	Ciele v oblasti životného prostredia, ktoré sa majú dosiahnuť v nadchádzajúcom roku, dokumentované v každoročnej správe o klíme a životnom prostredí.
Systém environmentálneho manažérstva	miljøledelsessystem	Integrovaný systém manažérstva, ktorý mapuje environmentálne vplyvy podniku a používa súbor environmentálnych kritérií na riadenie týchto vplyvov. Systém environmentálneho manažérstva (EMS) sa musí prispôbiť chodu podniku, musí obsahovať jasné ciele, akčné plány s konkrétnymi opatreniami, ktoré sa majú vykonať, a musí zaisťovať neustále zlepšovanie.

Koncepcia ELH (SK)	Koncepcia ELH (NO)	Vymedzenie koncepcie ELH
Podstatná zmena	stor endring	Akákoľvek zmena v činnosti podniku – vrátane výrobkov a služieb – v umiestnení, organizácii alebo administratíve, ktorá má významný vplyv na systém environmentálneho manažérstva alebo environmentálne aspekty týkajúce sa podniku.
Nesúlاد	Avvik	Odchýlenie sa od právnych požiadaviek alebo kritérií ELH, alebo obidvoch, ak je právna požiadavka aj kritériom ELH. Hlavné environmentálne právne požiadavky sú zároveň aj kritériami ELH. Podnik, ktorý nedodržiava niektoré z kritérií ELH, nemôže získať osvedčenie.

Metodika použitá na preskúmanie referenčného uznávaného systému environmentálneho manažérstva

V tomto dokumente je cieľom opísať požiadavky systému environmentálneho manažérstva Eco-Lighthouse a posúdiť súlad týchto požiadaviek so zodpovedajúcimi požiadavkami nariadenia o EMAS. Toto posúdenie má dva hlavné ciele:

1. uľahčiť prechod na schému EMAS organizácii, ktorá zaviedla iný systém environmentálneho manažérstva a chcela by prejsť na schému EMAS;
2. uľahčiť porovnanie požiadaviek schémy Eco-Lighthouse a EMAS.

Komisia pri príprave tohto posúdenia vykonala analýzu rozdielov medzi požiadavkami oboch systémov. Na základe tejto analýzy sa príslušné požiadavky zoskupili do kľúčových požiadaviek zodpovedajúcich rôznym častiam systému environmentálneho manažérstva. Potom sa posúdil súlad týchto častí s príslušnými požiadavkami nariadenia o EMAS.

Na nasledujúcich stránkach tejto správy sa budú analyzovať **tieto časti systému environmentálneho manažérstva:**

1. Závazok a zapojenie vrcholového manažmentu.
2. Vypracovanie environmentálneho preskúmania – predbežná analýza.
3. Vypracovanie environmentálnej politiky.
4. Zabezpečenie súladu s právnymi predpismi.
5. Ciele a environmentálny program vypracovaný na zabezpečenie neustáleho zlepšovania.
6. Organizačná štruktúra, odborná príprava a zapojenie zamestnancov.
7. Požiadavky na dokumentáciu.
8. Riadenie prevádzkových činností.
9. Pripravenosť a reakcia na núdzovú situáciu.
10. Kontrolovanie, vnútorný audit a nápravné opatrenia.
11. Komunikácia (interná a externá).
12. Preskúmanie manažmentom.

Okrem toho sa v tejto správe posudzujú aj **akreditačné alebo licenčné požiadavky**, ktoré umožňujú, aby schémy overovali kvalifikovaní audítori tretej strany.

Za každú z týchto častí sa v tomto posúdení podrobne uvádza, do akej miery sú požiadavky ELH v súlade s príslušnými požiadavkami EMAS. Komisia pri posudzovaní tohto súladu zhodnotila kapacitu požiadaviek ELH zabezpečiť, aby sa s rovnakou spoľahlivosťou a dôveryhodnosťou dosiahli ciele zodpovedajúcich požiadaviek EMAS ⁽¹⁾.

Vo viacerých prípadoch časti ELH zodpovedajú požiadavkám EMAS do istej miery, pričom nie sú s nimi v úplnom súlade. S cieľom poskytnúť podrobnejšie posúdenie sú tieto časti označené ako čiastočne zodpovedajúce požiadavkám EMAS a ponúkajú sa k nim vysvetlenia na pomoc organizáciám s osvedčením ELH, ktoré majú záujem odstrániť rozdiely oproti EMAS.

Jednotlivé časti môžu byť na základe posúdenia zaradené do troch kategórií:

- nezodpovedajú požiadavkám EMAS,
- čiastočne zodpovedajú požiadavkám EMAS,
- spĺňajú požiadavky EMAS.

Časti, ktoré sa uznávajú ako spĺňajúce požiadavky EMAS (tretia kategória), sa považujú za rovnocenné.

Opis schémy Eco-Lighthouse

Certifikačná schéma Eco-Lighthouse je najrozšírenejším systémom environmentálneho manažérstva v Nórsku s viac ako 5 000 platnými osvedčeniami udelenými malým, stredným a veľkým organizáciám (schéma ELH nie je zameraná na spoločnosti so zložitými environmentálnymi problémami ⁽²⁾). Prostredníctvom ľahko vykonávateľných, konkrétnych, relevantných a výnosných opatrení (v najširšom zmysle: miestnych, regionálnych a globálnych) môžu podniky zlepšiť svoje environmentálne správanie, kontrolovať svoj vplyv na životné prostredie a preukázať svoje odhodlanie k sociálnej zodpovednosti podnikov.

Certifikačnou schémou Eco-Lighthouse sa environmentálne manažérstvo vnútorných aj vonkajších environmentálnych aspektov začleňuje do právneho rámca nórskeho nariadení týkajúcich sa systematických opatrení v oblasti zdravia, životného prostredia a bezpečnosti v podnikoch (HSE).

Od podniku, ktorý chce získať osvedčenie Eco-Lighthouse sa vyžaduje:

Pred certifikáciou

1. Najat' si kvalifikovaného konzultanta Eco-Lighthouse, ktorý je vyškolený, schválený a monitorovaný nadáciou ELH a ktorý vykonáva tieto činnosti:
 - a) uskutočniť environmentálne preskúmanie (miljøanalyse) podniku. Na základe tejto predbežnej analýzy konzultant vyberie relevantné špecifické odvetvové kritériá (bransjespesifikke kriterier), ktoré sa vzťahujú na podnik, okrem všeobecných odvetvových kritérií ⁽³⁾, ktoré sa vzťahujú na všetky organizácie;
 - b) pripraví a pomôže vyplniť environmentálne vyhlásenie ⁽⁴⁾ (Miljøkartlegging) na webovom portáli ELH;
 - c) pomocou tohto webového nástroja (Miljøkartlegging) riadi a dokumentuje plnenie relevantných kritérií;
 - d) vyškolí interného environmentálneho manažéra (miljøfyrtårnansvarlig) vymenovaného organizáciou na používanie webového portálu ELH vrátane prípravy environmentálneho vyhlásenia;

⁽¹⁾ Túto vysokú úroveň požadovanej zhody treba chápať so zreteľom na článok 4 nariadenia, v ktorom sa vymedzujú podmienky registrácie v EMAS. V odseku 3 tohto článku sa stanovuje, že organizácie, ktoré majú certifikovaný systém environmentálneho manažérstva uznaný v súlade s článkom 45, nie sú povinné vykonať tie časti, ktoré boli uznané za rovnocenné s týmto nariadením. Časti, ktoré boli uznané za rovnocenné, by teda mali zaručiť rovnakú funkciu ako zodpovedajúce časti EMAS, pokiaľ ide o zavedenie EMAS a registráciu v EMAS.

⁽²⁾ Pozri webové sídlo ELH <http://eco-lighthouse.org/certification-scheme/>.

⁽³⁾ Anglický preklad kritérií nájdete na lokalite: <http://eco-lighthouse.org/statistikk/> (preložené sú všeobecné odvetvové kritériá a niekoľko súborov vybraných špecifických kritérií). Nórske verzie sú na lokalite: <http://www.miljøfyrtårn.no/dette-er-miljøfyrtårn/bransjekriterier/9-miljt/miljt/55-bransjekriterier-gruppert>.

⁽⁴⁾ Nezamieňať s environmentálnym vyhlásením EMAS, ktoré je uvedené v článkoch 2 a 18 a v časti B prílohy IV k nariadeniu o EMAS.

- e) poskytne odbornú prípravu internému environmentálnemu manažérovi pri príprave prvého vydania ročnej správy o klíme a životnom prostredí, v ktorej sa raz ročne (po certifikácii) podáva správa o celom predchádzajúcom kalendárnom roku;
- f) riadi proces plnenia kritérií.
2. Organizácia prostredníctvom samostatného elektronického podávania správ v environmentálnom vyhlásení potvrdí stav súladu so súborom všeobecných a špecifických odvetvových kritérií pred vykonaním certifikačného procesu. Na získanie certifikácie je nevyhnutné splniť všetky všeobecné a odvetvové kritériá. Písomný záznam o tomto predbežnom samostatnom podaní správy je súčasťou environmentálneho vyhlásenia.
3. Nadácia ELH vyvinula všeobecné a špecifické odvetvové kritériá v spolupráci s relevantnými vládnymi orgánmi, vedcami, záujmovými organizáciami, zákazníkmi a skúsenými konzultantmi a certifikačnými orgánmi s cieľom identifikovať a riešiť príslušné environmentálne aspekty a účinné opatrenia v rámci dotknutého odvetvia a tieto kritériá sú predmetom pravidelného preskúmania.
4. Kritériá sú nosnou časťou systému manažérstva a zabezpečujú jeho správne fungovanie. Dodržiavanie všetkých kritérií sa nahlasuje na webovom portáli Eco-Lighthouse prostredníctvom environmentálneho vyhlásenia.
5. Správa o klíme a životnom prostredí (Klima- og miljørapport) sa zostavuje a predkladá na webovom portáli ELH, pričom spája všeobecné ukazovatele a parametre uplatniteľné pre všetky odvetvia so špecifickými kritériami zostavenými prostredníctvom výberu relevantných kritérií.
6. Po tom, ako podnik posúdi všetky kritériá, ktoré treba splniť, a po podaní prvej správy o klíme a životnom prostredí certifikačný orgán/overovateľ vykoná certifikáciu. Certifikačný orgán/overovateľ získa prístup k príslušným informáciám na webovom portáli pred návštevou prevádzkarne a pred vykonaním rozhovorov a kontrol. Certifikačný orgán/overovateľ udeľuje osvedčenie v mene obce, v ktorej má podnik sídlo, ale je vyškoľený, schválený (licencovaný) a monitorovaný centrálnou správou Eco-Lighthouse vrátane (od roku 2017) pozorovania na mieste. Odchýlky od kritérií a odstránenie odchýlok sa zdokumentuje v environmentálnom vyhlásení.
7. Zdokumentované výsledky celého procesu skontroluje nadácia ELH a vydá sa osvedčenie. Až v tomto štádiu sa vydáva zodpovedajúca certifikačná správa a doklad o uznaní.

Po certifikácii

V nadväznosti na certifikáciu sa každoročne do 1. apríla podáva správa o klíme a životnom prostredí, v ktorej sa konkretizuje stav množstva parametrov, dosiahnutie predchádzajúcich stanovených environmentálnych cieľov a podrobne sa mapujú budúce ciele. Ročnú správu pripravuje environmentálny manažér.

Opätovná certifikácia sa vykonáva každé tri roky.

Postup je rovnaký – avšak pri opätovnej certifikácii už neplatí povinnosť najat' si konzultanta. Zodpovednosť za opätovnú certifikáciu preberá environmentálny manažér (Miljøfyrtårnansvarlig), ktorý kontroluje pokračujúci súlad s kritériami, pripravuje environmentálne vyhlásenie a sprístupňuje dokumentáciu certifikačnému orgánu/overovateľovi prostredníctvom prístupu k podniku na webovom portáli ELH. Toto nové environmentálne vyhlásenie spolu s príslušnou dokumentáciou a správami o klíme a životnom prostredí z predchádzajúcich rokov predstavujú hlavný súbor dôkazov predkladaných pred opätovnou certifikáciou, zatiaľ čo na stretnutí s podnikom certifikačný orgán/overovateľ vykonáva rozhovory, kontroly na mieste a inšpekciu priestorov, podobne ako pri prvej certifikácii.

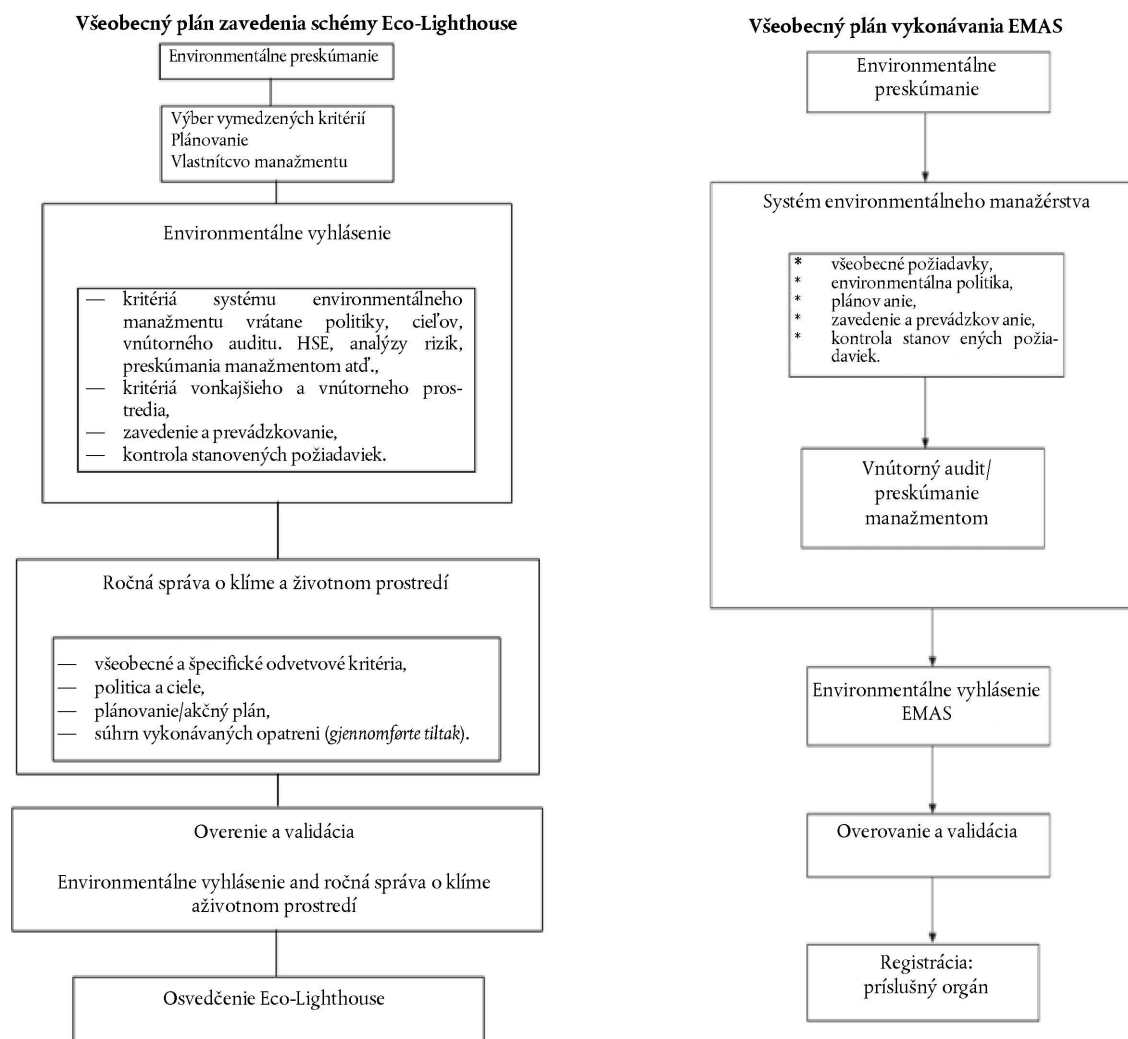
Poznámka:

Viac ako 300 nórskych obcí z celkového počtu približne 430 sú platiacimi členmi certifikačnej schémy Eco-Lighthouse. Členstvom sa uľahčuje certifikácia ELH pre miestne podniky tým, že im zabezpečuje dostupnosť certifikačného orgánu/overovateľa v danej oblasti. Od obcí sa očakáva úsilie o to, aby ich podniky získali certifikáciu.

Overovatelia/certifikačné orgány, ktorí/ktoré vstupujú do procesu vo fáze certifikácie, môžu byť zamestnaní obcou/okresnou správou alebo súkromnou spoločnosťou a sú *školení, schválení a monitorovaní* nadáciou Eco-Lighthouse. Je dôležité poznamenať, že v schéme Eco-Lighthouse je certifikačným orgánom obec, pričom certifikačné spoločnosti (licencované ELH) pôsobia v mene obce, a nie v mene správy Eco-Lighthouse.

Nadácia Eco-Lighthouse je certifikovaná podľa normy ISO-9001:2015 od mája 2016.

Všeobecný harmonogram vykonávania ELH a EMAS



ČASŤ 1

Závazok a zapojenie vrcholového manažmentu

Zodpovedajúca požiadavka EMAS

- Zapojenie a záväzok vrcholového manažmentu. V EMAS vrcholový manažment vymedzí environmentálnu politiku organizácie (1.1) a je zodpovedný za správne vykonávanie systému environmentálneho manažérstva (1.2) vrátane vymenovania predstaviteľa environmentálneho manažérstva (1.3). Právny základ: článok 2 ods. 1 a body A.2 a A.4 prílohy II.
- Manažment by mal pravidelne preskúmať dosiahnutý pokrok a riešiť zistené problémy. Je potrebné, aby sa manažment pravidelne zúčastňoval na stretnutiach a iniciatívach v rámci EMS. (bod A.6 prílohy II)

Posúdenie zodpovedajúcich požiadaviek ELH

- Zapojenie a záväzok vrcholového manažmentu:
 - Vymedzenie environmentálnej politiky organizácie:

Podľa všeobecného odvetvového kritéria 1945 ⁽¹⁾ sú organizácie povinné vytvoriť environmentálnu politiku. Okrem toho manažment udeľuje písomný súhlas s účasťou v schéme a so záväzkom dodržiavať súlad s rôznymi kritériami.

⁽¹⁾ V kritériu sa uvádza: „Podnik musí vytvoriť environmentálnu politiku a ciele pre oblasť zdravia, životné prostredie a bezpečnosť. Tieto ciele musia byť zdokumentované v systéme environmentálneho manažérstva alebo v akčnom pláne pre ročnú správu o klíme a životnom prostredí schémy Eco-Lighthouse.“

1.2. Zodpovednosť za správne vykonávanie systému environmentálneho manažérstva:

V súlade so všeobecným odvetvovým kritériom 6 *manažment musí vykonávať ročné preskúmanie systému HSE a postupov Eco-Lighthouse na posúdenie toho, či plnia svoj účel.*

Podpísaním podmienok ELH a zápisnice z každoročného preskúmania manažmentom manažment preberá zodpovednosť za správne vykonávanie systému manažérstva a za správnosť ročnej správy o klíme a životnom prostredí (Klima- og miljørapport).

1.3. Vymenovanie zástupcu environmentálneho manažmentu:

Jeden zamestnanec sa vymenuje za environmentálneho manažéra (Miljøfyrtårnansvarlig). Nemusí ísť o zaradenie na plný úväzok, závisí to od veľkosti organizácie. Environmentálneho manažéra môže vyškoliť konzultant pri počiatočnej certifikácii alebo ho môže zaučiť predchádzajúci manažér. Vo väčších organizáciách sa environmentálny manažér niekedy zúčastňuje kurzu konzultantov ELH [čím získa kvalifikáciu ako interný konzultant (internkonsulent)]. Jeho úlohy sú špecifikované v požiadavke 6 (organizačná štruktúra, odborná príprava a zapojenie zamestnancov).

2. Manažment pravidelne preskúmava dosiahnutý pokrok a rieši zistené problémy.

Robí sa to v rámci ročného preskúmania manažmentom ⁽¹⁾ (ledelsens gjennomgang), ktoré manažment odsúhlasí svojím podpisom (manažment podpisuje zápisnicu zo schôdze o preskúmaní manažmentom). Prezentuje sa správa o nesúlade (s právnymi požiadavkami a/alebo o akomkoľvek nesúlade s kritériami ELH) a ročná správa o klíme a životnom prostredí. Ročná správa obsahuje aj posúdenie environmentálneho správania a environmentálne ciele na nasledujúci rok. Môžu sa prezentovať aj správy o (opätovnej) certifikácii, najmä v súvislosti s prípadným zisteným nesúlodom.

Toto ročné posúdenie je teda kontrolou kvality (spokojnosť zákazníkov, organizácia, zistený nesúlad), ale je zamerané aj na dosiahnutie environmentálnych cieľov a akčného plánu, ako aj preskúmanie pokroku v otázkach, ako sú odpad, spotreba energie a relevantné environmentálne ukazovatele pre dané odvetvie. Zistený nesúlad v súvislosti s požiadavkami ELH a/alebo vonkajšieho prostredia sa rieši v rámci posúdenia (okamžitým riešením a, ak to nie je možné, zahrnutím do akčného plánu na nasledujúci rok).

Vo všeobecnom odvetvovom kritériu 1950 sa stanovuje: „Podnik musí zaviesť postupy na ohlasovanie a riešenie nesúladu“ ⁽²⁾. Manažment tak zodpovedá za environmentálnu politiku, ciele a úspechy v ELH prostredníctvom (aspoň) každoročnej aktualizácie a potvrdenia záväzku.

Okrem toho doplnkovým systémom HSE vyžadovaným na základe nórskeho práva ⁽³⁾ sa zabezpečuje plnenie environmentálnych cieľov uvedených v akčnom pláne a zahrnutých v časti výročnej správy o klíme a životnom prostredí venovanej dosiahnutým cieľom a dodržiavanie pokynov.

Záver Komisie

Vrcholový manažér podpíše podmienky a záväzky týkajúce sa schémy ELH v počiatočnej fáze procesu certifikácie (prostredníctvom webového portálu). Vo všeobecnom odvetvovom kritériu 1945 sa vyžaduje, aby organizácie vytvorili environmentálnu politiku. Podrobné a opakované zapojenie manažmentu (prostredníctvom kontrol) sa uskutočňuje v rôznych obdobiach počas celého roka a prostredníctvom ročného preskúmania manažmentom. Organizácia zavádzajúca ELH musí vymenovať aj environmentálneho manažéra, ktorý patrí pod vrcholový manažment (alebo je súčasťou vrcholového manažmentu) a spolupracuje so zamestnancami v záležitostiach týkajúcich sa ELH. –

⁽¹⁾ Povinnosť udržiavať internú kontrolu: „Povinnosť zaviesť a vykonávať internú kontrolu má osoba zodpovedná za podnik.“ Týmto sa myslí manažment alebo majiteľ podniku. Hoci interná kontrola sa musí vykonávať na všetkých úrovniach podniku, hlavnú zodpovednosť za spustenie systému a za jeho udržanie má vrcholový manažment podniku. V tejto časti sa však jasne uvádza, že interná kontrola sa musí zaviesť a realizovať v spolupráci so zamestnancami, s výborom pre pracovné prostredie, bezpečnostným delegátom (delegáti) a/alebo so zástupcami zamestnancov, ak takéto osoby existujú.

⁽²⁾ Právnou normou pre toto kritérium sú predpisy týkajúce sa systematických opatrení v oblasti zdravia, životného prostredia a bezpečnosti v podnikoch (nariadenie o vnútornej kontrole), oddiel 5.7.

⁽³⁾ Odkaz na právny predpis: <https://www.arbeidstilsynet.no/hms/internkontroll/> a odkaz na: <http://www.hse.gov.uk/>.

Na základe týchto prvkov Komisia uznáva, že časť ELH týkajúca sa **záväzku a zapojenia vrcholového manažmentu** spĺňa zodpovedajúce požiadavky EMAS, a môže sa preto považovať za rovnocennú.

ČASŤ 2

Vypracovanie environmentálneho preskúmania (predbežná analýza):

Zodpovedajúca požiadavka EMAS

Pred registráciou organizácia vykoná environmentálne preskúmanie v súlade s prílohou I k nariadeniu – podľa článku 4 ods. 1 písm. a), prílohy I a bodu A.3.1 prílohy II.

Táto predbežná analýza by mala pokrývať tieto oblasti:

1. určenie uplatniteľných právnych požiadaviek súvisiacich so životným prostredím;
2. určenie všetkých priamych a nepriamych environmentálnych aspektov s významným environmentálnym vplyvom, podľa potreby kvalitatívne a kvantitatívne určených a vytvárajúcich register tých aspektov, ktoré boli určené ako významné;
3. opis kritérií posúdenia významu environmentálneho vplyvu;
4. preskúmanie všetkých existujúcich praktík a postupov environmentálneho manažérstva;
5. vyhodnotenie spätnej väzby z vyšetovania predchádzajúcich havárií.

Toto preskúmanie musí byť overené externým overovateľom.

Posúdenie zodpovedajúcich požiadaviek ELH

Všeobecné posúdenie: Predbežnú analýzu v rámci schémy ELH, nazývanú environmentálne vyhlásenie (Miljøkartlegging), vykonáva konzultant (školený, schválený a monitorovaný ELH). Po analýze organizácie konzultant vyberie relevantné kritériá, ktoré organizácia musí spĺňať na získanie certifikácie ELH. Na základe tejto analýzy sa vytvorí online environmentálne vyhlásenie (Miljøkartlegging) vo forme zoznamu kritérií, ktoré je potrebné splniť a ktoré nasmerujú organizáciu k určeniu oblasti, v ktorej by sa mal dosiahnuť pokrok. Ďalším krokom je interaktívny postup na webovom portáli ELH (Miljøfyrtårnportalen) umožňujúci organizácii vložiť informácie o pokroku a sledovať kompletný zoznam uplatniteľných kritérií, ktoré sa majú splniť.

ELH ponúka všeobecné odvetvové kritériá uplatniteľné na všetky sektory a navyše špecifické kritériá vymedzené pre osobitné odvetvia v rámci 14 rôznych odvetvových sektorov ⁽¹⁾.

1. Určenie uplatniteľných právnych požiadaviek súvisiacich so životným prostredím

Medzi všeobecné odvetvové kritériá patrí aj kontrola dodržiavania právnych požiadaviek. Kontrola sa vykonáva v súlade so všeobecným odvetvovým kritériom 1944: *Podnik musí zabezpečiť prístup ⁽²⁾ k aktualizovanému prehľadu príslušných právnych predpisov a nariadení týkajúcich sa zdravia, životného prostredia a bezpečnosti*. Prístup a zoznam sa poskytuje prostredníctvom webového sídla nórskej vlády *Regelhjelp* ⁽³⁾, kde podnik zadáva jedinečný kód organizácie, na základe čoho sa vygeneruje zoznam uplatniteľných právnych požiadaviek týkajúcich sa podniku vrátane požiadaviek v súvislosti so životným prostredím. Vo všeobecných a špecifických kritériách sú všetky kritériá odvodené z právnych predpisov a nariadení jasne označené symbolom §, aby bolo osobitne uvedené, že účelom kritéria je dodržiavanie právnych požiadaviek.

2. Určenie všetkých priamych a nepriamych environmentálnych aspektov s významným environmentálnym vplyvom, podľa potreby kvalitatívne a kvantitatívne určených a zostavenie registra tých aspektov, ktoré boli určené ako významné

Pri zostavovaní odvetvových kritérií sa identifikujú a vymenujú environmentálne aspekty, ktoré sú kľúčové pre odvetvia, na ktoré sa vzťahujú špecifické kritériá ELH. Vopred vymedzené kritériá sa vyvíjajú v spolupráci s relevantnými odvetvovými organizáciami, záujmovými skupinami, vládou, vedcami/výskumníkmi a hlavnými zákazníkmi. Interaktívnym vytvorením vopred vymedzeného súboru kritérií sa má organizáciám pomôcť ľahko vytvoriť jasné referenčné hodnoty a usmerniť ich k tomu. Toto je jednoznačne jeden z hlavných rozdielov medzi metódami EMAS a ELH. Zatiaľ čo prvá z nich sa zameriava na identifikovanie environmentálnych aspektov na úrovni organizácie, druhá z nich ich určuje na odvetvovej úrovni.

⁽¹⁾ <http://eco-lighthouse.org/statistik/>

⁽²⁾ Pre certifikačný orgán a všeobecne pre organizáciu.

⁽³⁾ www.regelhjelp.no

Z 31 všeobecných odvetvových kritérií je 35 % systémových kritérií, 4 % sa vzťahujú na pracovné prostredie a 52 % sa podľa ELH vzťahuje na vonkajšie prostredie ⁽¹⁾. Spomedzi špecifických odvetvových kritérií je podľa ELH 10 % systémových kritérií, 20 % sa vzťahuje na pracovné prostredie a 70 % sa podľa ELH vzťahuje na vonkajšie prostredie ⁽²⁾. Z bližšieho preskúmania kritérií s väčšinou osvedčení (ktoré sa preto revidujú a aktualizujú najčastejšie), ktoré sa vzťahujú napr. na hotely a maloobchodný predaj potravín ⁽³⁾, je zrejme, že tieto kritériá zahŕňajú množstvo relevantných kľúčových environmentálnych aspektov.

Medzi všeobecné odvetvové kritériá patrí kritérium 1963, teda iné environmentálne aspekty, v ktorom sa vyžaduje, aby podnik hodnotil a riešil akékoľvek relevantné environmentálne aspekty, ktoré nie sú zahrnuté vo všeobecných a špecifických odvetvových kritériách: „Podnik musí identifikovať ďalšie významné environmentálne aspekty podniku a zväziť prípadné potrebné opatrenia a/alebo začlenenie do ročnej správy o klíme a životnom prostredí a/alebo do monitorovania prostredníctvom akčného plánu.“ V schéme ELH sa však nevymedzuje, ako sa tieto kritériá majú uplatniť, napr. aký druh aspektov sa má posudzovať (priamy alebo nepriamy) a ako sa má posudzovať význam ich vplyvu ⁽⁴⁾. Okrem toho nie je jasné, ako možno posúdiť súlad s týmto kritériom, okrem iného ako môže certifikačný orgán ELH zabezpečiť, aby sa identifikovali všetky významné environmentálne aspekty ⁽⁵⁾.

Kontrola uvedených kritérií sa vykonáva pri overovaní/certifikácii, pričom pred ⁽⁶⁾ udelením certifikácie musia byť všetky kritériá splnené. Kritériá sa opätovne overujú/certifikujú každé tri roky v rámci opätovnej certifikácie.

3. Opis kritérií posúdenia významu environmentálneho vplyvu

Posúdenie environmentálneho vplyvu sa uskutočňuje v rámci zostavovania odvetvových kritérií. Preto toto posúdenie nevykonáva organizácia, ale pripravujú ho zainteresované strany v príslušnom odvetví na sektorovej úrovni. V článku 3 prílohy I k nariadeniu o EMAS sa uvádzajú osobitné usmernenia a kritériá na posúdenie environmentálnych vplyvov na úrovni organizácie. V schéme ELH sa takéto usmernenia pre posudzovanie na sektorovej úrovni odbornými poradnými skupinami neposkytujú.

4. a 5. Existujúca prax a postupy manažerstva a vyhodnotenie spätnej väzby z vyšetrovania predchádzajúcich havárií

Existujúce praktiky a postupy sa skúmajú a hodnotia na základe odvetvových kritérií. Pred certifikáciou sa pripraví prvá ročná správa o klíme a životnom prostredí a pripojí sa k environmentálnemu vyhláseniu. Táto správa obsahuje pozitívne aj negatívne body environmentálneho manažerstva organizácie. Osobitne sa v nej prihliada na vyvinutú iniciatívu (Gjennomførte tiltak) s cieľom napraviť situácie, ktoré neboli/nie sú ideálne. Na základe týchto informácií sa vypracuje akčný plán (Handlingsplan med mål).

Záver Komisie

Predbežná analýza ELH sa opiera o súbor kritérií založených na environmentálnych aspektoch identifikovaných na sektorovej úrovni. Významná časť možných environmentálnych aspektov organizácie sa môže riadne zohľadniť pri vymedzovaní odvetvových kritérií v rámci ELH. Organizácia sa potom bude zaoberať týmito aspektmi pri posudzovaní jej súladu s vymedzenými kritériami pri príprave na certifikáciu.

V schéme EMAS sa vyžaduje individualizovaná analýza špecifických priamych a nepriamych environmentálnych aspektov organizácie a ďalej sa v nej vyžaduje, aby organizácia stanovila kritériá na určenie významu vplyvov súvisiacich s identifikovanými aspektmi v špecifickom kontexte organizácie. Cieľom takéhoto prístupu zameraného na organizáciu je identifikovať aspekty, ktoré sú významné v špecifickom kontexte organizácie a nie pre celkové odvetvie. Tento individualizovaný prístup je jedným z hlavných rozdielov medzi týmito dvoma schémami.

⁽¹⁾ <http://www.miljofyrtn.no/dokumenter/bransjekrav/844-general-industry-criteria/filea> <http://www.miljofyrtn.no/dokumenter/bransjekrav/866-guidance-to-the-general-industry-criteria/file>

⁽²⁾ Štatistické údaje o hoteloch poskytnuté ELH: <http://miljofyrtn.no/dokumenter/bransjekrav/864-industry-criteria-hotel/file> a o maloobchodnom predaji potravín: <http://miljofyrtn.no/dokumenter/bransjekrav/863-industry-criteria-retail-grocery-store/file>.

⁽³⁾ <http://eco-lighthouse.org/statistikk/>

⁽⁴⁾ Usmernenie Eco-Lighthouse k všeobecným odvetvovým kritériám zo 4. mája 2017 – kritérium 1963: „Samostatné posúdenie ďalších environmentálnych aspektov bude postačovať, ak podnik považuje za potrebné vykonať dodatočné opatrenia. Podnik sa môže slobodne rozhodnúť, akú metódu chce použiť na riešenie týchto environmentálnych aspektov, ale môže byť spojená s analýzou rizík pre vonkajšie prostredie.“

⁽⁵⁾ Certifikačné orgány ELH majú odbornú prípravu na posúdenie súladu s predmetnými kritériami, avšak nie na vykonanie osobitného posúdenia rôznych environmentálnych aspektov.

⁽⁶⁾ Pozri aj požiadavku 4: Súlad s právnymi predpismi.

Všeobecné kritérium 1963 schémy ELH, v súlade s ktorým sa vyžaduje zohľadnenie relevantných „ďalších environmentálnych aspektov“, sa môže použiť na rozšírenie rozsahu analýzy a na dosiahnutie konkrétnejšieho preskúmania. V schéme ELH sa prostredníctvom usmernenia ku kritériu odporúča, aby sa toto vykonalo v spojení s analýzou rizík. Nevymedzuje sa však, ako by sa mal posúdiť význam týchto ďalších aspektov.

Hoci oba prístupy sú cenné a majú svoje výhody aj nevýhody, použité metodiky sa výrazne líšia. Sleduje sa podobný cieľ – identifikácia významných environmentálnych aspektov – avšak s použitím rôznych metód. Schéma ELH je zameraná na identifikáciu environmentálnych aspektov na odvetvovej úrovni, zatiaľ čo účelom schémy EMAS je identifikovať významné aspekty špecifické pre organizáciu. Z tohto dôvodu nemožno tieto prístupy považovať za rovnocenné ⁽¹⁾.

Vzhľadom na tieto prvky Komisia považuje časť ELH týkajúcu sa **vypracovania environmentálneho preskúmania** za čiastočne spĺňajúcu zodpovedajúce požiadavky EMAS.

Možné opatrenia na odstránenie rozdielov oproti EMAS

Hoci túto časť ELH nemožno považovať za rovnocennú, v analýze sa preukázala vysoká zhoda s mnohými zodpovedajúcimi požiadavkami EMAS. Na dosiahnutie súladu so zodpovedajúcimi požiadavkami je potrebné vykonať tieto dodatočné kroky:

- zmeniť prístup založený na analýze rizík na prístup a metódu založené na prílohe I k nariadeniu o EMAS s cieľom identifikovať významné environmentálne aspekty, ktoré nie sú zahrnuté v odvetvových kritériách,
- uplatňovať všeobecné odvetvové kritérium 1963 na základe ustanovenia nariadenia o EMAS o environmentálnom preskúmaní,
- certifikačný orgán ELH sa vhodnou metódou presvedčí, že sa identifikovali a riešili všetky ďalšie environmentálne aspekty, ukazovatele a právne požiadavky.

ČASŤ 3

Vytvorenie environmentálnej politiky

Zodpovedajúca požiadavka EMAS

Vrcholový manažment musí vymedziť environmentálnu politiku organizácie. Táto politika sa vzťahuje aj na rôzne prvky uvedené v prílohe II k nariadeniu o EMAS. [článok 4 ods. 1 písm. b) a bod A.2 prílohy II]

Posúdenie zodpovedajúcich požiadaviek ELH

V schéme ELH je zahrnutá formálna požiadavka na nastavenie cieľov prostredníctvom kritéria 1945 („Podnik musí vytvoriť environmentálnu politiku ⁽²⁾ a určiť ciele pre zdravie, životné prostredie a bezpečnosť. Tieto ciele musia byť zdokumentované v systéme environmentálneho manažérstva alebo v akčnom pláne pre ročnú správu o klíme a životnom prostredí schémy Eco-Lighthouse“). V prvej fáze sa environmentálna politika a špecifické environmentálne ciele riešia prostredníctvom stanovenia kritérií pred certifikáciou a uvedú sa v environmentálnom vyhlásení (*Miljøkartlegging*). V druhej fáze sa kontroluje environmentálne správanie na základe vybraných ukazovateľov v ročnej správe o klíme a životnom prostredí, ktorá takisto obsahuje akčný plán neustáleho zlepšovania.

Záver Komisie

V súlade s opätovne revidovaným kritériom 1945 musia podniky vymedziť environmentálnu politiku. Túto environmentálnu politiku dopĺňa a pri jej vykonávaní pomáha environmentálne vyhlásenie v spojení so stanovením kritérií, s ročnou správu o klíme a životnom prostredí, kontrolou ukazovateľov a so stanovením cieľov.

Ochota získať certifikáciu prostredníctvom Eco-Lighthouse a podpísanie podmienok a záväzkov ELH poukazuje na zámer posilniť manažérstvo environmentálnych aspektov a neustále zlepšovať environmentálne správanie. Impulzom pre neustále zlepšovanie je akčný plán, ktorý je súčasťou ročnej správy o klíme a životnom prostredí.

⁽¹⁾ Zdôraznenie týchto metodických rozdielov je obzvlášť dôležité vzhľadom na článok 4 nariadenia. Nahradenie environmentálneho preskúmania EMAS environmentálnym vyhlásením ELH by nefungovalo v kontexte vykonávania EMAS.

⁽²⁾ V súlade s bodom A.2 prílohy II k nariadeniu o EMAS.

Ročná správa o klíme a životnom prostredí je predmetom ratifikácie počas ročného preskúmania manažmentom.

Na základe týchto prvkov Komisia uznáva, že časť ELH týkajúca sa **vytvorenia environmentálnej politiky** spĺňa zodpovedajúce požiadavky EMAS, a môže sa preto považovať za rovnocennú.

ČASŤ 4

Zabezpečenie súladu s právnymi predpismi

Zodpovedajúca požiadavka EMAS

V schéme EMAS sa vyžaduje, aby organizácie:

1. určili svoje právne záväzky v súvislosti so životným prostredím;
2. zabezpečili súlad s týmito požiadavkami;
3. zaviedli primerané postupy na priebežné plnenie týchto požiadaviek;
4. poskytli materiálne a písomné dôkazy o tomto súlade.

[článok 4 ods. 1 písm. b) a článok 4 ods. 4, body A.3.2, B.2 a A.5.2 prílohy II]

Posúdenie zodpovedajúcich požiadaviek ELH

1. Pred certifikáciou ELH konzultant zostaví zoznam kritérií. V súlade so všeobecným odvetvovým kritériom 1944 ⁽¹⁾ je podnik povinný zabezpečiť, aby certifikačný orgán/overovateľ (a okrem toho aj celá spoločnosť) mali prístup k aktualizovanému prehľadu relevantných právnych predpisov a nariadení týkajúcich sa podniku.

Dodržiavanie tejto povinnosti je uľahčené prostredníctvom webového sídla nórskkej vlády *Regelhjelp* ⁽²⁾, kde podnik získa zoznam relevantných právnych predpisov na základe jedinečného čísla organizácie. Pravidlá a nariadenia, ktoré sú pre odvetvie najdôležitejšie, sú súčasťou všeobecných a špecifických odvetvových kritérií (označených symbolom §), ktorých dodržiavanie je nevyhnutné pre certifikáciu a opätovnú certifikáciu. Každoročná aktualizácia prehľadu sa zabezpečuje prostredníctvom ročného preskúmania manažmentom (prostredníctvom ročného preskúmania HSE).

Zoznam kritérií obsahuje aj kritériá, ktoré sa vzťahujú na špecifické právne záväzky, ktoré organizácia musí dodržiavať.

Príklady:

- Zákonné všeobecné kritérium 42: „Nebezpečný odpad (a ...) musí byť bezpečne uskladnený a dopravený do [...] zariadenia v súlade s predpismi týkajúcimi sa recyklácie odpadov.“
 - Zákonné špecifické kritérium 311: „Odpadová voda sa odoberie a analyzuje v súlade s miestnymi predpismi a nariadením 15A-3 a 4 o znečistení.“ (preklad)
2. Prostredníctvom sebahodnotenia pred certifikáciou podnik potvrdzuje súlad s týmito kritériami. Kritériá následne prekontroluje nezávislý overovateľ/certifikačný orgán tretej strany počas certifikácie. Pred vydaním osvedčenia ELH nadácia ELH opätovne preverí prácu vykonanú konzultantom, podnikom a certifikačným orgánom/overovateľom a schváli ju. Kontrola sa opakuje pri opätovnej certifikácii každé tri roky. Pred vykonaním certifikácie je potrebné zabezpečiť dodržiavanie všetkých kritérií, teda všeobecných aj špecifických kritérií, ktoré sú zaradené medzi kritériá ELH priamo z nórskkej legislatívy (označené symbolom §). Nesúlad s právnou požiadavkou, ktorá nie je kritériom ELH, sa rieši v súlade so všeobecným odvetvovým kritériom 1950, podľa ktorého sú podniky povinné vytvoriť postupy nahlasovania a riešenia takéhoto nesúladu. Podľa tohto kritéria môže podnik získať osvedčenie, ak preukáže zavedenie systému na riešenie nesúladu. Certifikačný orgán/overovateľ skontroluje dodržiavanie kritérií ELH a overí, či má podnik zavedený postup na nápravu nesúladu so všeobecnými právnymi ustanoveniami.

Na rozdiel od EMAS sa v schéme ELH nevyžaduje, aby organizácie poskytli certifikačnému orgánu dôkazy úplného súladu s právnymi predpismi v oblasti životného prostredia ⁽³⁾ nad rámec špecifických (zákonných) kritérií.

⁽¹⁾ Všeobecné odvetvové kritérium 1944: Podnik musí zabezpečiť prístup k aktualizovanému prehľadu relevantných právnych predpisov a nariadení týkajúcich sa zdravia, životného prostredia a bezpečnosti.

⁽²⁾ <http://www.regelhjelp.no/> a <http://www.miljøfyrtarn.no/dette-er-milj%C3%B8fyrt%C3%A5rn/bransjekriterier>.

⁽³⁾ Bod B.2 ods. 2 prílohy II k nariadeniu o EMAS.

3. Každé tri roky sa vykonáva opätovná certifikácia, pričom sa preveria všetky kritériá vrátane tých (všeobecné odvetvové kritérium 1950), ktorými sa rieši nesúlad. Osvedčenie o opätovnej certifikácii sa nevydá, ak je zistený nesúlad s kritériami.

Dôkazy dodržiavania právnych predpisov posudzuje certifikačný orgán počas (opätovnej) certifikácie, a preto sa obmedzuje na právomoci certifikačného orgánu (pozri požiadavky na akreditáciu). Avšak zákonné kritériá sú formulované takým spôsobom, že školený certifikačný orgán/overovateľ je schopný posúdiť súlad a zdokumentovať stav súladu. Certifikačný orgán/overovateľ takisto kontroluje, či podnik aktualizoval dostupný prehľad právnych predpisov a predpisov a či má zavedené postupy na riešenie nesúladu.

Dodržiavanie právnych požiadaviek sa zabezpečuje aj prostredníctvom ročného vnútorného auditu HSE, ktorý je súčasťou ročného preskúmania manažmentom. Audit HSE sa zaoberá aj akoukoľvek formou nesúladu s právnymi požiadavkami.

Na portáli ELH sú dostupné usmernenia a príklady týkajúce sa postupov na odstránenie nesúladu (všeobecné odvetvové kritérium 1950).

4. V súlade s vysvetlením uvedeným v bode 2 tohto oddielu bude poskytnutá dokumentácia zameraná iba na osobitné právne požiadavky, na ktoré sa vzťahujú kritériá ELH, a nebude zahŕňať všetky platné právne požiadavky týkajúce sa životného prostredia. Dokumentácia sa predloží a uloží prostredníctvom digitálneho rozhrania ELH.

Záver Komisie

Podobne ako v postupe zavedenom na účely environmentálneho vyhlásenia (predbežná analýza) sa dodržiavanie právnych predpisov organizáciami v schéme ELH posudzuje na základe systému založeného na kritériách. Takýto systém v spojení s vládny webový sídlom *Regelhjelp* ⁽¹⁾ poskytuje dostatočný prehľad o právnych požiadavkách, ktoré by sa mali spĺňať v súlade s požiadavkami schémy EMAS.

Dodržiavanie všetkých kritérií ELH vrátane zákonných kritérií najprv samostatne zhodnotia organizácie pred certifikáciou a počas certifikácie ich skontroluje overovateľ/certifikačný orgán. Ak sa zistí nesúlad čo i len s jediným uvedeným kritériom, osvedčenie sa nevydá.

Dôkazy o dodržiavaní (zákonných) kritérií ELH sa poskytujú prostredníctvom systému. V schéme ELH sa ďalej vyžaduje, aby organizácia mala zavedený postup nahlasovania a odstránenia zostávajúceho nesúladu ⁽²⁾ s právnymi predpismi. Dodržiavanie najdôležitejších právnych predpisov a úprav týkajúcich sa opatrení v oblasti zdravia, životného prostredia a bezpečnosti sa každoročne kontroluje podľa kontrolného zoznamu HSE, ktorý svojím podpisom potvrdzuje generálny riaditeľ a ktorý je predmetom preskúmania manažmentom. V usmernení o všeobecnom sektorovom kritériu 1944 sa výslovne uvádza, že je potrebné dodržiavať právne požiadavky, a nie iba poskytovať o nich prehľad.

Na rozdiel od EMAS však v schéme ELH nie je zahrnuté kritérium, podľa ktorého sa vyžaduje, aby organizácia zabezpečila súlad so všetkými právnymi požiadavkami súvisiacimi so životným prostredím. Namiesto toho sa v ELH zdôrazňujú najdôležitejšie právne predpisy prostredníctvom relevantných odvetvových kritérií, v ktorých sú najrelevantnejšie právne predpisy preformulované, aby boli plne zrozumiteľné pre podnik a certifikačný orgán.

Navyše v prípade nesúladu s právnymi požiadavkami, na ktoré sa nevzťahujú zákonné kritériá ELH, môže byť osvedčenie udelené za predpokladu, že boli zavedené postupy na ohlasovanie a riešenie nesúladu v súlade s nariadeniami o HSE ⁽³⁾.

Ďalším zreteľným rozdielom sú spôsobilosti overovateľa. V schéme EMAS sa vyžaduje, aby overovatelia boli schopní zistiť, či sa vynechali nejaké právne predpisy, na čo musia byť formálne kvalifikovaní. Overovatelia ELH absolvujú všeobecnú odbornú prípravu. V rámci ELH sa s týmto počíta a (zákonné) kritériá sa preto formulujú jasným a zrozumiteľným spôsobom, ale je možné spochybniť spôsobilosť certifikačného orgánu identifikovať právny nesúlad presahujúci rámec vopred stanovených zákonných kritérií.

A na záver, v porovnaní s EMAS existuje rozdiel vo frekvencii tohto externého overovania. V schéme ELH sa opätovná certifikácia vykonáva každé tri roky. Opätovne sa pri nej kontrolujú všetky kritériá vrátane kritérií súvisiacich s právnymi požiadavkami. V schéme EMAS je správanie vzhľadom na právne požiadavky súčasťou každoročnej validácie environmentálneho vyhlásenia vykonanej overovateľom EMAS. Upozorňujeme však, že 98 % podnikov v schéme ELH by bolo oprávnených na výnimku pre malé organizácie v súlade s článkom 7, keby mali osvedčenie EMAS, čím by sa frekvencia ročného auditu (každé dva roky) a opätovnej certifikácie (každé štyri roky) priblížila frekvencii v schéme ELH.

⁽¹⁾ <http://www.regelhjelp.no/>

⁽²⁾ Všeobecné odvetvové kritérium 1950: „Podnik musí vytvoriť postupy na ohlasovanie a riešenie nesúladu.“

⁽³⁾ <http://eco-lighthouse.org/statistik/>, usmernenie ku kritériu sa nachádza na konci dokumentu.

Na základe týchto prvkov Komisia uznáva, že časť ELH týkajúca sa **zabezpečenia súladu s právnymi predpismi** čistočne spĺňa zodpovedajúce požiadavky EMAS.

Možné opatrenia na odstránenie rozdielov oproti EMAS

Hoci túto časť ELH nemožno považovať za rovnocennú, v analýze sa preukázala vysoká zhoda s mnohými zodpovedajúcimi požiadavkami EMAS. Na dosiahnutie súladu so zodpovedajúcimi požiadavkami je potrebné vykonať tieto dodatočné kroky:

- upraviť znenie všeobecného odvetvového kritéria 1944, aby sa v ňom uvádzalo, že organizácie musia pred certifikáciou zabezpečiť identifikáciu všetkých právnych požiadaviek týkajúcich sa životného prostredia a súlad s nimi,
- požadovať, aby podniky na požiadanie poskytli dôkazy, že dodržiavajú príslušné právne environmentálne požiadavky,
- zabezpečiť validáciu súladu s právnymi predpismi akreditovaným alebo licencovaným audítorom tretej strany každoročne a v prípade MSP každé dva roky.

ČASŤ 5

Ciele a environmentálny program vypracované na zabezpečenie neustáleho zlepšovania

Zodpovedajúca požiadavka EMAS

1. Ciele sa musia vymedziť v rámci organizácie s cieľom zabezpečiť neustále zlepšovanie environmentálneho správania (článok 1 nariadenia, bod B.3 a bod B.4 ods. 3 prílohy II).
 2. Na dosiahnutie týchto cieľov je potrebné zaviesť a realizovať environmentálny akčný program. (článok 18 ods. 7 nariadenia, bod A.2 a bod A.3 ods. 3 prílohy II).
-

Posúdenie zodpovedajúcich požiadaviek ELH

V postupoch ELH sa vyžaduje, aby organizácia pred certifikáciou vypracovala podrobné environmentálne vyhlásenie (Miljøkartlegging, kontrolný zoznam relevantných všeobecných a špecifických kritérií, ktoré sa použijú pri certifikácii) a prvú ročnú správu o klíme a životnom prostredí obsahujúcu environmentálne ciele a opatrenia na nasledujúci rok, ako aj opis súčasného environmentálneho správania.

Každý nasledujúci rok (do 1. apríla) sa podáva **ročná správa o klíme a životnom prostredí** prostredníctvom webového portálu ELH. Environmentálne správanie sa porovnáva s predchádzajúcim rokom. V správe sa vymenúvajú realizované iniciatívy, ako aj dosiahnuté dlhodobé a krátkodobé ciele a predkladá sa akčný plán na nasledujúci rok. Ročnú správu (ročné správy) o klíme a životnom prostredí kontroluje certifikačný orgán/overovateľ pri prvej certifikácii a pri každej trojročnej opätovnej certifikácii. Je predmetom kontroly v rámci ročného preskúmania manažmentom.

Ročná správa o klíme a životnom prostredí sa zostavuje na webovom portáli ELH zo súboru všeobecných ukazovateľov a ukazovateľov zodpovedajúcich špecifickým odvetvovým kritériám. Environmentálne ciele a akčný plán uvedené v správe o klíme a životnom prostredí musia dokumentovať neustále zlepšovanie. Postup je opísaný v usmernení k všeobecnému odvetvovému kritériu 7 ⁽¹⁾, súvisiacich usmerneniach a na webovom portáli ELH.

Okrem toho sa vo všeobecnom odvetvovom kritériu 1963 (ďalšie environmentálne aspekty) stanovuje, že: „Podnik musí identifikovať ďalšie významné environmentálne aspekty podniku a zvážiť prípadné potrebné opatrenia a/alebo začlenenie do ročnej správy o klíme a životnom prostredí a/alebo do monitorovania prostredníctvom akčného plánu.“ Akčný plán tak môže zahŕňať akékoľvek aspekty špecifické pre podnik, ktoré nie sú zahrnuté vo všeobecných alebo špecifických kritériách.

Podnikom, ktoré chcú prehĺbiť svoju správu o klíme a životnom prostredí, sa v schéme ELH poskytuje služba nazvaná špecifické ukazovatele podniku (virksomhetsspesifikke sjekkpunkter), vďaka ktorej sa k správe pridávajú na mieru prispôbené otázky a ukazovatele v podobe, v akej ich vymedzil podnik.

⁽¹⁾ <http://eco-lighthouse.org/statistikk/>, usmernenie ku kritériu sa nachádza na konci dokumentu.

Záver Komisie

Počas procesu certifikácie sa vytvorí počiatočný program environmentálneho manažérstva obsahujúci hodnotiace kritériá a ciele. Každý rok sa na základe ročnej správy o klíme a životnom prostredí na webovom portáli ELH hodnotí environmentálne správanie organizácie, dosiahnutý pokrok a environmentálne ciele.

Environmentálny program sa aktualizuje a prehodnotí pri obnovení environmentálneho vyhlásenia každé tri roky pri opätovnej certifikácii.

Hoci sú tieto postupy zamerané na aspekty pokryté súborom kritérií pri zostavovaní systému environmentálneho manažérstva (vrátane ďalších aspektov zahrnutých vo všeobecnom odvetvovom kritériu 1963⁽¹⁾), dokážu zabezpečiť neustále zlepšovanie environmentálneho správania v súvislosti s týmito aspektmi.

Na základe týchto prvkov Komisia uznáva, že časť ELH týkajúca sa **cieľov a environmentálneho programu vypracovaných na zabezpečenie neustáleho zlepšovania** splňa zodpovedajúce požiadavky EMAS, a môže sa preto považovať za rovnocennú.

ČASŤ 6

Organizačná štruktúra (úlohy a povinnosti), odborná príprava a zapojenie zamestnancov

Zodpovedajúca požiadavka EMAS

1. Manažment musí zabezpečiť dostupnosť potrebných zdrojov (vrátane ľudských zdrojov) na zabezpečenie správneho fungovania systému. Úlohy a povinnosti musia byť vymedzené, zdokumentované a oznámené (bod A.4.1 prílohy II).
 2. Vrcholový manažment musí vymenovať konkrétneho(-ych) predstaviteľa(-ov) manažmentu, ktorý(-í) musí(-ia) mať vymedzené úlohy, povinnosti a právomoci na zabezpečenie správneho vykonávania a udržiavania systému environmentálneho manažérstva a predkladania správ o fungovaní systému vrcholovému manažmentu (časť A.4.1 prílohy II).
 3. Zamestnancom je potrebné poskytnúť odbornú prípravu týkajúcu sa plnenia požiadaviek EMS (článok 1 nariadenia, časť A.4.2 prílohy II).
 4. Zamestnanci by mali byť aktívne zapojení do zlepšovania environmentálneho správania organizácie. (článok 1 nariadenia, body A.4.2 a B.4 prílohy II).
-

1. Závazok manažmentu riadne vykonávať systém a poskytovať potrebné zdroje:

Podľa všeobecného odvetvového kritéria 1946: „Podnik musí pripraviť organizačnú schému alebo obdobný prehľad kľúčových úloh v organizácii, ako napr. kontaktný bod pre Eco-Lighthouse, zástupca pre bezpečnosť, predseda komisie pre pracovné prostredie, manažér HSE, vedúci obstarávania a pracovník protipožiarnej bezpečnosti.“

V súlade s nóorskymi právnymi predpismi je vrcholový manažment zodpovedný za riadenie podniku vrátane riadenia HSE, a teda implicitne za vykonávanie systému environmentálneho manažérstva. Ak nie sú poskytnuté potrebné zdroje, nedostatky sa automaticky uvedú v nasledujúcej správe o HSE a v ročnej správe o klíme a životnom prostredí. Tieto nedostatky sa následne zohľadnia v ročnom preskúmaní manažmentom. Takýto prípad by mohol byť prekážkou opätovnej certifikácie.

2. Osobitní zástupcovia systému environmentálneho manažérstva:

Jeden zamestnanec sa vymenuje za environmentálneho manažéra (Miljöfyrtårnansvarlig). Nie je to nevyhnutne zaradenie na plný úväzok, závisí to od veľkosti organizácie. Environmentálneho manažéra môže vyškoliť konzultant pri počiatočnej certifikácii alebo ho môže zaučiť predchádzajúci manažér. Má tieto úlohy:

- vystupovať ako hovorca konzultanta (v úvodnej fáze postupu),
- vystupovať ako hovorca certifikačného orgánu/overovateľa pri počiatočnej certifikácii a opätovnej certifikácii,
- zabezpečovať súlad s odvetvovými kritériami,

⁽¹⁾ Všeobecné odvetvové kritérium 1933: Podnik musí identifikovať ďalšie významné environmentálne aspekty podniku a zvážiť prípadné potrebné opatrenia a/alebo začlenenie do ročnej správy o klíme a životnom prostredí a/alebo do monitorovania prostredníctvom akčného plánu.

- poskytovať odbornú prípravu a motiváciu ostatným zamestnancom,
- pripravovať a predkladať ročnú správu o klíme a životnom prostredí,
- diskutovať o správe s manažmentom počas ročného preskúmania manažmentom (ledelsens gjennomgang), ako aj so zamestnancami na stretnutiach zamestnancov, šíriť ročnú správu v organizácii prostredníctvom intranetu a iných vnútorných komunikačných kanálov,
- oboznamovať ostatných zamestnancov najmä s celkovou environmentálnou politikou organizácie a dlhodobými a krátkodobými cieľmi na nasledujúci rok, ako sa uvádza v ročnej správe o klíme a životnom prostredí,
- prispievať k neustálemu zlepšovaniu.

V schéme ELH sa zaviedla webová odborná príprava určená pre environmentálnych manažérov (Miljøfyrtnansvarlig) a zameraná na to, ako vypracovať ročnú správu o klíme a životnom prostredí, a konkrétne, ako získať opätovnú certifikáciu.

Schéma ELH obsahuje pokyn pre environmentálneho manažéra v súlade s požiadavkou všeobecného odvetvového kritéria 1947: „Podnik musí pripraviť písomné pokyny pre zamestnanca zodpovedného za vykonávanie schémy Eco-Lighthouse. Environmentálny manažér by mal zapojiť, motivovať a angažovať zamestnancov organizácie. V schéme ELH je aktívne zapojenie zamestnancov základným kameňom systému ELH.“

Vo väčších organizáciách je možné zapojiť ďalších zamestnancov prostredníctvom skupiny environmentálneho manažérstva ⁽¹⁾ (Miljøgruppe). Skupina environmentálneho manažérstva sa môže začleniť do skupiny pre oblasť zdravia, životného prostredia a bezpečnosti (HSE), ktorá je zo zákona povinná pre organizácie s viac ako 50 zamestnancami.

3. Odborná príprava:

Spoločnosti a organizácie sú viazané všeobecným odvetvovým kritériom 1951: „Podnik musí mať zavedené postupy na odbornú prípravu zamestnancov o základných otázkach HSE a na informovanie zamestnancov o zmenách. Odborná príprava musí zahŕňať dôkladné postupy týkajúce sa vonkajšieho prostredia.“

Cieľom je zabezpečiť, aby zamestnanci mali dostatočné vedomosti a zručnosti na výkon svojej práce riadnym spôsobom a v súlade s nariadeniami HSE. Rozsah odbornej prípravy zamestnancov závisí od rizík spojených s činnosťami podniku. Hlavnou filozofiou ELH je že, organizácia pozná samu seba najlepšie a pozná aj spôsobilosti/potreby svojich vlastných zamestnancov, a preto vie najlepšie posúdiť, aká odborná príprava je potrebná. Toto kritérium sa potvrdzuje ústne (certifikačným orgánom/overovateľom) pri otázke, aké postupy má podnik na odbornú prípravu zamestnancov a nových zamestnancov v záležitostiach HSE.

Hlavnou otázkou je, či sa táto odborná príprava orientuje na zlepšenie environmentálneho správania, alebo iba na procesné záležitosti ELH a riadenie rizík HSE. Kontrolný zoznam HSE, ktorý sa používa v ELH na posúdenie, či sú zamestnanci oboznámení s bežnou praxou v schéme ELH, potvrdí, že rozsah odbornej prípravy presahuje postupy a rieši hlavné environmentálne oblasti, ako je odpadové hospodárstvo, energetická efektívnosť alebo nakladanie s nebezpečnými látkami.

4. Zapojenie zamestnancov:

Na účel plnenia požiadaviek EMAS musia byť zamestnanci zapojení do procesu zameraného na neustále zlepšovanie environmentálneho správania organizácie.

Vyžaduje sa vymenovanie environmentálnej skupiny v rámci organizácie a aktívna účasť zamestnancov na činnostiach v oblasti životného prostredia ⁽²⁾. Zamestnanci sa oboznamujú s obsahom správy o klíme a životnom prostredí a mali by byť osobitne zapojení do postupov prispievajúcich k zlepšeniu environmentálneho správania, ako je triedenie odpadu. Rôznymi kritériami (1953, 1962, 36) sa podporuje neustále zlepšovanie prostredníctvom využívania tzv. banky nápadov. Tieto banky nápadov poskytované nadáciou Eco-Lighthouse obsahujú rôzne opatrenia na zlepšenie správania v oblastiach životného prostredia, ako sú doprava, odpad alebo energie, v spolupráci so zamestnancami organizácie.

⁽¹⁾ Upozorňujeme, že skupina HSE (Arbeidsmiljøutvalg) a skupina ELH (Miljøgruppe) sú dva rôzne subjekty. V súlade so zákonom musí byť skupina HSE vytvorená pri viac ako 50 zamestnancoch. Mať skupinu ELH, nie je povinné, ale v schéme ELH sa odporúča pre organizácie od určitého počtu zamestnancov. Môže to byť jedna a tá istá skupina, aby sa zabezpečila efektívna organizácia a začlenenie ELH do existujúcich manažérskych štruktúr.

⁽²⁾ Príručka pre certifikáciu Eco-Lighthouse 2016 – 3.2.4. Vytvorenie a menovanie environmentálnej skupiny/projektovskej skupiny.

Záver Komisie

Manažment je zo zákona povinný zabezpečiť ľudské zdroje na správne fungovanie postupov HSE a musí – podľa pravidiel ELH – vymenovať zástupcu ELH podobne ako v schéme EMAS. Preto musia byť potrebné zdroje na správne fungovanie poskytnuté zodpovedným osobám.

Od organizácií sa ďalej žiada, aby poskytli svojim zamestnancom odbornú prípravu týkajúcu sa spôsobilostí v oblasti HSE, medzi ktoré patrí zlepšenie environmentálnych vlastností, a aby zapojili zamestnancov do vykonávania EMS a environmentálnych opatrení.

Na základe týchto prvkov Komisia uznáva, že časť ELH týkajúca sa **organizačnej štruktúry, odbornej prípravy a zapojenia zamestnancov** spĺňa zodpovedajúce požiadavky EMAS, a môže sa preto považovať za rovnocennú.

ČASŤ 7

Požiadavky na dokumentáciu

Zodpovedajúca požiadavka EMAS

V EMAS sa vyžaduje dokumentácia, ktorá obsahuje environmentálnu politiku, ciele, akčný plán, rozsah pôsobnosti systému manažérstva a jeho hlavné prvky, ako sú záznamy potrebné na efektívne plánovanie a riadenie procesov, ktoré súvisia s jej významnými environmentálnymi aspektmi.

článok A.4.4 prílohy II

Posúdenie zodpovedajúcich požiadaviek ELH

Musí byť k dispozícii dokumentácia o organizácii a vykonávaní postupov a cieľov EMS.

Na webovom sídle ELH je podrobný zoznam povinných dokumentov potrebných na certifikáciu spolu s ďalšími formulármi a užitočnými nástrojmi (verktøy), ako aj informácie súvisiace s odvetviami ⁽¹⁾ a týkajúce sa certifikácie. Veľa relevantných dokumentov je uložených na webovom portáli ELH ⁽²⁾ (Miljøfyrtårnportal). Nadácia ELH odporúča aj štruktúru ukladania dokumentov.

V usmernení pre certifikačný orgán/overovateľa k všeobecnému odvetvovému kritériu 1944 sa vyžaduje, aby certifikačný orgán/overovateľ skontroloval, či sa dokumentácia a systém HSE jednoducho a systematicky ukladajú a či podnik vie, ako sa k informáciám dostať. Dokumentácia súvisiaca s odvetvovými kritériami sa ukladá v environmentálnom vyhlásení (Miljøkartlegging) a na webovom portáli ELH. Podnik sa môže rozhodnúť, že ju poskytne certifikačnému orgánu/overovateľovi až na samotnom stretnutí, keďže nahráť ju na portál nie je povinné. Certifikačný orgán/overovateľ získa prehľad o tom, ako dobre zamestnanci poznajú systém, na stretnutí počas certifikácie alebo opätovnej certifikácie.

Záver Komisie

Táto časť je zameraná na dostupnosť príslušnej dokumentácie. Hoci rozsah pôsobnosti oboch systémov nie je rovnaký, štruktúra informácií navrhnutá v schéme ELH a štruktúra ukladania informácií do archívu sa môže považovať za uspokojivú.

Na základe týchto prvkov Komisia uznáva, že časť ELH týkajúca sa **požiadaviek na dokumentáciu** spĺňa zodpovedajúce požiadavky EMAS, a môže sa preto považovať za rovnocennú.

Poznámka: rozsah dokumentácie ELH je vymedzený tak, aby spĺňal potreby dokumentácie systému manažérstva ELH. Ak má organizácia záujem uchádzať sa o registráciu v EMAS, rozsah dokumentácie by sa mal prispôbiť tak, aby pokryl všetky požiadavky EMAS vrátane tých, ktoré sa v rámci ELH neplnia.

⁽¹⁾ <http://miljofyrtarn.no/nyeverktoy> a (príklad) <http://www.miljofyrtarn.no/2015-11-18-23-56-21/avfall>

⁽²⁾ <https://rapportering.miljofyrtarn.no/Account/Login?ReturnUrl=%2F>. So žiadosťou o prístup sa obráťte na ELH.

ČASŤ 8

Riadenie prevádzkových činností*Zodpovedajúca požiadavka EMAS*

Prevádzkové činnosti spojené s identifikovanými významnými environmentálnymi aspektmi sa musia vykonávať za špecifikovaných podmienok. Aby to organizácia zabezpečila, musí:

1. vytvoriť, zaviesť a udržiavať zdokumentovaný(-é) postup(-y) na riadenie situácií, pri ktorých by ich neprítomnosť mohla viesť k odchýlkam od environmentálnej politiky, dlhodobých a krátkodobých environmentálnych cieľov;
2. určiť prevádzkové kritériá v tomto(týchto) postupe(-och) a
3. vytvoriť, zaviesť a udržiavať postupy súvisiace s identifikovanými významnými environmentálnymi aspektmi tovarov a služieb, ktoré organizácia používa, a oboznámiť o príslušných postupoch a požiadavkách dodávateľov vrátane zmluvných partnerov.

Posúdenie zodpovedajúcich požiadaviek ELH

1. a 2. V schéme ELH sa vyžaduje, aby organizácia vytvorila environmentálnu politiku a vymedzila osobitné ciele týkajúce sa environmentálneho správania. Okrem toho sú nórske podniky povinné stanoviť celkové ciele týkajúce sa HSE v súlade s nariadením o vnútornej kontrole. Podľa všeobecných odvetvových kritérií ELH 1945 a 1947 musí systém manažmentu zahŕňať zdokumentované postupy na dosiahnutie týchto cieľov v oblasti zdravia, životného prostredia a bezpečnosti vrátane neustáleho dodržiavania odvetvových kritérií. Musia sa zaviesť postupy na riešenie nesúladu (všeobecné odvetvové kritérium 1950). V ďalšom kritériu ELH (1949) sa vyžaduje, aby podniky vykonali (aktualizované) posúdenie rizika a vypracovali zodpovedajúci akčný plán.

Musia sa poskytnúť konkrétne postupy pre špecifické odvetvia na manipuláciu s nebezpečnými výrobkami, ktoré sa zvyčajne využívajú v konkrétnom odvetví. (okrem iného špecifické odvetvové kritériá 983 a 984 v odvetví čistenia, špecifické odvetvové kritériá 1931, 1932, 1933 v odvetví karosárni a lakovní, špecifické odvetvové kritérium 14 v odvetví autoservisov).

3. Po certifikácii musí podnik informovať zákazníkov a dodávateľov o svojich environmentálnych opatreniach (všeobecné odvetvové kritérium 5). Relevantné environmentálne kritériá sa musia stanoviť pre všetky významné obstarávanie (všeobecné odvetvové kritérium 1954) a podnik musí nabádať svojich najvýznamnejších dodávateľov k tomu, aby prešli environmentálnou certifikáciou. Podnik musí takisto nabádať svojich dodávateľov k poskytovaniu informácií o výrobkoch tretích strán s environmentálnym označením v katalógoch svojich výrobkov a o štatistických údajoch svojich výrobkov s environmentálnou značkou (všeobecné odvetvové kritérium 1956).

Záver Komisie

Táto časť sa zameriava na zavedené postupy primeraného riadenia prevádzkových činností. Štruktúra postupov navrhnutých v schéme ELH v spojení s nórsnym nariadením o vnútornej kontrole a príslušné informačné kanály možno považovať za uspokojivé.

Na základe týchto prvkov Komisia uznáva, že časť ELH týkajúca sa **riadenia prevádzkových činností** spĺňa zodpovedajúce požiadavky EMAS, a môže sa preto považovať za rovnocennú.

ČASŤ 9

Pripravenosť a reakcia na núdzovú situáciu.*Zodpovedajúca požiadavka EMAS*

1. Organizácia musí vytvoriť, zaviesť a udržiavať postup(-y) na identifikáciu potenciálnych núdzových situácií a nehôd a na to, ako bude na ne reagovať.
2. Organizácia musí reagovať na skutočné núdzové situácie a nehody a musí predchádzať ich vzniku alebo zmiernovať súvisiace negatívne environmentálne vplyvy.
3. Organizácia musí pravidelne preskúmať a podľa potreby upravovať svoje postupy núdzovej pripravenosti a reakcie.
4. Organizácia musí pravidelne skúšať použiteľnosť takýchto postupov tam, kde je to prakticky možné.

(bod A.4.7 prílohy II)

Posúdenie zodpovedajúcich požiadaviek ELH

Tieto záležitosti upravuje všeobecné odvetvové kritérium 1949: „Podnik musí poskytnúť aktualizované posúdenie rizika týkajúce sa pracovného a vonkajšieho prostredia a zodpovedajúci akčný plán.“

Pre špecifické odvetvia, v ktorých je toto ustanovenie obzvlášť relevantné, platia osobitné právne predpisy a nariadenia. Nórske podniky si môžu jednoducho overiť, ktoré právne predpisy sa na ne vzťahujú, na webovom sídle *Regelhjelp* venovanom štátnym predpisom a pravidlám ⁽¹⁾, kde podnik vloží svoje jedinečné číslo organizácie a získa zoznam relevantných právnych predpisov. Príklady relevantných právnych predpisov a nariadení vzťahujúcich sa na pripravenosť na núdzové situácie a reakciu na ne pre rôzne odvetvia sa nachádzajú aj na webovej lokalite civilnej obrany (DSB) ⁽²⁾. Treba však poznamenať, že certifikát ELH sa neudeluje ťažkému priemyslu alebo podnikom so zložitými environmentálnymi výzvami.

Aj špecifické odvetvové kritériá ELH obsahujú ustanovenia týkajúce sa pripravenosti a reakcie, ale v niektorých prípadoch, ako napr. pri stavbe lodí, sa podľa všetkého týkajú iba zoznamu nebezpečných látok a ustanovení o podávaní prvej pomoci. Pokiaľ ide o podniky, v ktorých sa chemikálie a iné látky používajú (napr. práčovne), v špecifických odvetvových kritériách sa tieto otázky riešia.

Záver Komisie

Pripravenosť a reakcia na núdzovú situáciu sú v rámci nórskeho práva výrazne regulované ⁽³⁾. V ELH sa toto dopĺňa všeobecnými odvetvovými kritériami a, ak je to relevantné, aj špecifickými odvetvovými kritériami.

Pri certifikácii, opätovnej certifikácii a postupe, ktorý vrcholí ročným preskúmaním manažmentom o informovanosti o rizikách, sa kontrolujú pripravenosť a reakcia, ako aj účinné uplatňovanie a preskúmanie postupov.

Na základe týchto prvkov Komisia uznáva, že časť ELH týkajúca sa **pripravenosti a reakcie na núdzovú situáciu** spĺňa zodpovedajúce požiadavky EMAS, a môže sa preto považovať za rovnocennú.

ČASŤ 10

Kontrolovanie, vnútorný audit, nápravné opatrenia

Zodpovedajúca požiadavka EMAS

1. Ako súčasť systému environmentálneho manažérstva a v súlade so svojimi cieľmi musí organizácia vytvoriť, zaviesť a udržiavať postup(-y) na pravidelné kontrolovanie kľúčových vlastností svojich prevádzkových činností, ktoré môžu mať významný environmentálny vplyv, a v prípade potreby na vykonanie nápravných opatrení. (bod A.5.1 prílohy II)

Organizácia musí vykonávať vnútorný audit s cieľom posúdiť zavedené systémy manažérstva a zistiť súlad s politikou a programom organizácie (vrátane súladu s právnymi predpismi) podľa požiadaviek stanovených v článku 4 ods. 1 písm. c) a článku 9 nariadenia a v prílohe III. Audit musí vykonávať aspoň raz ročne spôsobilý audítor a cyklus auditov vzťahujúci sa na všetky činnosti organizácie, sa musí ukončiť v maximálne trojročných intervaloch (alebo v intervale štyroch rokov v prípade MSP).

2. Organizácia musí vytvoriť, zaviesť a udržiavať postup(-y) na identifikáciu, nápravu a prešetrenie skutočného a potenciálneho nesúladu a na vykonanie nápravných a preventívnych opatrení. Výsledky nápravných a preventívnych opatrení sa musia zaznamenať a ich účinnosť sa musí preskúmať. (bod A.5.3 prílohy II)
3. Výsledkom vnútorného auditu by mala byť správa pre manažment o záveroch a zisteniach auditu.

Právny základ [článok 4 ods. 1 písm. b) a c), článok 6 ods. 2 písm. a), článok 9 nariadenia, bod A.5 prílohy II a príloha III]

⁽¹⁾ <http://www.regelhjelp.no/>

⁽²⁾ [https://www.dsb.no/Odkaz_na_lovdata_\(poziare,_v%C3%BDbuchy,_nebezpe%C4%8Dn%C3%A9_l%C3%A1tky_atd.\):_https://lovdata.no/dokument/NL/lov/2002-06-14-20#KAPITTEL_2](https://www.dsb.no/Odkaz_na_lovdata_(poziare,_v%C3%BDbuchy,_nebezpe%C4%8Dn%C3%A9_l%C3%A1tky_atd.):_https://lovdata.no/dokument/NL/lov/2002-06-14-20#KAPITTEL_2).

⁽³⁾ <https://www.dsb.no/>

Posúdenie zodpovedajúcich požiadaviek ELH

1. Kontrola kľúčových charakteristík prevádzkových činností a posúdenie súladu EMS s politikou a programom organizácie prostredníctvom vnútorného auditu

Na základe všeobecného odvetvového kritéria 6 „manažment musí vykonávať ročné preskúmanie systému HSE a postupov Eco-Lighthouse na posúdenie toho, či plnia svoj účel“. Upozorňujeme, že toto kritérium je označené symbolom §, čo označuje právny základ.

V usmernení k všeobecnému odvetvovému kritériu 6 sa uvádza, že „právnou normou pre toto kritérium sú predpisy týkajúce sa systematických opatrení v oblasti zdravia, životného prostredia a bezpečnosti v podnikoch (nariadenie o vnútornej kontrole), oddiel 5.8. Podnik musí monitorovať systém HSE a každoročne vykonávať tento systém a vnútorný audit na zabezpečenie toho, aby systém HSE plnil svoj účel. Postupy Eco-Lighthouse pre vonkajšie prostredie sa musia začleniť do systému HSE a stať sa neoddeliteľnou súčasťou vnútorného auditu. Manažment nesie hlavnú zodpovednosť za systém HSE a za začlenenie postupov Eco-Lighthouse a musí ich každoročne preskúmať na zabezpečenie toho, aby plnili svoj účel. Spôsob, akým manažment v skutočnosti uskutoční preskúmanie, sa medzi podnikmi líši. Dôležité je nájsť praktické riešenia. [...]

Pozn.: Okrem preskúmania kritérií týkajúcich sa HSE je dôležité, aby konzultant/podnik skúmal aj systém HSE podniku ako celku. Konzultant/podnik musí preskúmať, či systém HSE v praxi funguje správne a je správne štruktúrovaný.“

Každoročné preskúmanie manažmentom a ďalšia dokumentácia a postupy vyžadované na certifikáciu ELH teda idú ruka v ruku s právnou požiadavkou vykonávať ročný audit opatrení HSE organizácií v súlade s nóorskymi nariadeniami o vnútornej kontrole⁽¹⁾ (ICR). Takýmto integrovaným postupom preskúmania musí podnik preveriť, či systém HSE v praxi funguje dobre a či je správne štruktúrovaný.

Výsledkom je začlenenie environmentálnych postupov ELH do už existujúceho systému HSE a posilnenie systému manažerstva ako celku v súvislosti s pracovným a vonkajším prostredím.

Audity/kontroly sú založené na špecifických odvetvových kontrolných zoznamoch, vzoroch a príkladoch, ktoré poskytuje nadácia ELH a ktoré odrážajú úroveň environmentálnych rizík v rôznych odvetviach. V kontrole musí byť zahrnuté aj preskúmanie postupov Eco-Lighthouse a vlastných environmentálnych dlhodobých a krátkodobých cieľov a úspechov, ktoré sú vymedzené v ročnej správe o klíme a životnom prostredí.

V závislosti od veľkosti spoločnosti môže systém pred ročným preskúmaním manažmentom skontrolovať vnútorný auditor alebo v prípade malých podnikov možno systém skontrolovať počas samotného stretnutia. V ročnom preskúmaní manažmentom sa zhodnotia odchýlky, úspechy, dlhodobé a krátkodobé ciele a stanovia sa nové.

Ako doplnok k preskúmaniu manažmentom **výročná správa o klíme a životnom prostredí** predstavuje ďalšiu dokumentáciu environmentálnych cieľov a úspechov. Posudzujú sa v nej uvedené prvky, kontroluje sa, či sa dosiahol pokrok a vytýčené ciele, a stanovujú sa nové ciele na zlepšenia v nasledujúcom roku. Manažment správu hodnotí každý rok pri ročnom preskúmaní manažmentom.

2. Náprava nesúladu

Cieľom preskúmania HSE je nájsť slabé miesta a nedostatky a urobiť plán nápravy. Každý nedostatok by mal viesť k akčnému plánu s cieľom odstrániť daný nedostatok (do konkrétneho termínu).

⁽¹⁾ Výňatok z usmernení nariadení o vnútornej kontrole: „Pravidelné preskúmanie opatrení v oblasti zdravia, životného prostredia a bezpečnosti. Okrem pravidelných následných činností (napr. bezpečnostných inšpekcií, poradách zamestnancov atď.) musí podnik najmenej raz za rok vykonať aj komplexné preskúmanie opatrení HSE a zhodnotiť, či v praxi fungujú. Podnik musí mať písomné postupy na preskúmanie. Výsledky preskúmania musia byť ľahko prístupné. Cieľom je nájsť slabé miesta a nedostatky a napraviť ich. Je dôležité nájsť príčiny a zamedziť ich opakovanému výskytu. Po ukončení preskúmania je okrem celkového cieľa potrebné vytýčiť aj konkrétne ciele na zlepšenie.“ Výňatok z: www.arbeidstilsynet.no/binfil/download2.php?tid=77839 [verzia usmernení a nariadení o systematických opatreniach v oblasti zdravia, prostredia a bezpečnosti (HSE) vo formáte PDF]. Úplné znenie právnych predpisov je dostupné na lokalite <http://www.arbeidstilsynet.no/fakta.html?tid=78950> a anglické znenie na lokalite: <http://www.arbeidstilsynet.no/artikkel.html?tid=78622>.

Na získanie certifikácie alebo opätovnej certifikácie je potrebné dosiahnuť súlad najmä so všeobecnými a špecifickými kritériami, ktoré sa začlenili priamo z nórskeho právneho predpisov. Nesúlad (aj s právnymi ustanoveniami mimo ELH) je predmetom všeobecného odvetvového kritéria 1950, podľa ktorého musia podniky vytvoriť postupy na nahlasovanie a riešenie takéhoto nesúladu.

Každý nesúlad s kritériom, ktorý by sa objavil počas certifikácie alebo opätovnej certifikácie, by viedol k pozastaveniu certifikácie ELH.

3. Podávanie správ manažmentu o záveroch a zisteniach auditu

Ročná správa o HSE s výsledným akčným plánom a ročná správa o klíme a životnom prostredí sa predstavujú manažmentu pri príležitosti ročného preskúmania manažmentom.

Záver Komisie

Fáza kontroly zahŕňa postupy ELH, súlad s právnymi požiadavkami a požiadavkami nórskeho nariadení o vnútornej kontrole (ICR) ⁽¹⁾. Výsledky kontrol sa následne preskúmajú v rámci preskúmania manažmentom. Na uľahčenie tohto postupu je rozsah vykonávaných kontrol vymedzený v odvetvovom kontrolnom zozname poskytovanom nadáciou ELH.

Kombináciou týchto postupov – auditu HSE, analýzy rizík, kontroly a zmierňovania nesúladu – sa vytvára vnútorný audit, ktorého výsledkom je nadväzná kontrola aspektov HSE a systému ELH. Výsledok je predmetom preskúmania manažmentom. Počas certifikácie a opätovnej certifikácie environmentálny overovateľ musí potvrdiť, že audit bol vykonaný podľa potreby a že všetky relevantné prvky sa skontrolovali a podala sa o nich správa.

V dôsledku rozdielov medzi oboma systémami sa rozsah pokrývaný auditom môže líšiť, hoci na dosiahnutie podobných cieľov sa používajú porovnateľné postupy. Existujúce postupy sa však môžu uplatňovať na upravený rozsah (napr. zahŕňať ďalšie špecifické environmentálne aspekty) v prípade, že organizácia chce postúpiť na EMAS.

Environmentálny manažér je zodpovedný za zostavenie správy z rôznych zložiek vnútorného auditu a za jej predloženie na preskúmanie manažmentom, čím podporuje environmentálny systém a posúdenie environmentálneho správania z hľadiska environmentálnej politiky a programu.

Na základe týchto prvkov Komisia uznáva, že časť týkajúca sa **kontrolovania, vnútorného auditu a nápravných opatrení** spĺňa zodpovedajúce požiadavky EMAS a môže sa považovať za rovnocennú.

Poznámka: podľa definície sú postupy auditu ELH, ktoré sú v súčasnosti platné, navrhnuté tak, aby zabezpečili následnú kontrolu systému manažérstva ELH. Ak má organizácia záujem uchádzať sa o registráciu v EMAS, vnútorný audit by sa mal upraviť tak, aby pokrýval všetky požiadavky EMAS vrátane tých, ktoré sa v danom čase v rámci ELH neplnia.

ČASŤ 11

Komunikácia (interná a externá)

Zodpovedajúca požiadavka EMAS

1. V rámci EMS musia organizácie vytvoriť postupy na internú a externú komunikáciu. Prostredníctvom externej komunikácie musia byť organizácie schopné preukázať, že vedú otvorený dialóg s verejnosťou a ostatnými zainteresovanými stranami vrátane miestnych spoločenstiev a zákazníkov, pokiaľ ide o environmentálny vplyv ich činností, výrobkov a služieb.
2. Organizácie musia pravidelne poskytovať transparentné informácie o životnom prostredí externým zainteresovaným stranám na základe požiadaviek prílohy IV (Podávanie environmentálnych správ).

Tieto informácie sa majú týkať okrem iného týchto prvkov: environmentálna politika organizácie, popis všetkých významných environmentálnych aspektov, popis dlhodobých a krátkodobých environmentálnych cieľov, podávanie správ o ukazovateľoch vymedzených v prílohe, výsledky vzhľadom na ustanovenia právnych predpisov a uvedenie uplatniteľných právnych požiadaviek.

⁽¹⁾ <http://www.arbeidstilsynet.no/artikkel.html?tid=78622>.

Platnosť týchto informácií musí potvrdiť akreditovaný alebo licencovaný environmentálny overovateľ každoročne (alebo v prípade MSP každé dva roky).

Článok 4 ods. 1 písm. d), článok 5 ods. 2 písm. a), článok 6 ods. 2 písm. b) nariadenia, bod B.5 prílohy II a príloha IV

Posúdenie zodpovedajúcich požiadaviek ELH

1. Komunikácia je založená na ročnej správy o klíme a životnom prostredí.

Počiatkové environmentálne preskúmanie ELH (Miljøkartlegging) na základe zoznamu kritérií, ktoré treba splniť, sa nahráva na webový portál ELH, ale neuverejňuje sa. Pre organizáciu nemá predstavovať nástroj komunikácie, ale nástroj hodnotenia. Iba ročná správa o klíme a životnom prostredí a environmentálna politika sa musia uverejňovať v súlade so všeobecným kritériom 7.

Správa o klíme a životnom prostredí je nástrojom manažmentu environmentálnych opatrení, ktorá sa musí zostavovať každoročne do 1. apríla. Cieľom je, aby podnik každoročne v environmentálnej správe zdokumentoval zlepšenie v správani.

Správa sa skladá z dvoch častí: zo správy o environmentálnom správaní v predchádzajúcom roku a z akčného plánu na nasledujúci rok.

Vychádza z viacerých ukazovateľov, ako napríklad:

počet zamestnancov, neprítomnosť (praceneschopnosť), finančný obrat, zelené verejné obstarávanie a počet výrobkov s environmentálnou značkou obstaraných na vlastné použitie, certifikovaní dodávatelia, používanie papiera, celkové využívanie energie, plocha vyhrievaného priestoru, energetická náročnosť, náročnosť vykurovania (druh používaného vykurovania), používanie palív, počet najazdených kilometrov, druh a počet vozidiel, letecká doprava, objem triedeného a netriedeného odpadu a ďalšie environmentálne aspekty vo vzťahu k vybraným odvetvovým kritériám. Časť týchto ukazovateľov sa vymedzuje súbežne so stanovením odvetvových kritérií, a preto sa líši v závislosti od oblasti pôsobenia.

Hoci schéma ELH nie je určená pre priemyselné organizácie, v rámci podávania správ sa pokrýva množstvo hlavných ukazovateľov EMAS. Napríklad v ročná správa o klíme a životnom prostredí, ktorú vypracoval veľkoobchodný distribútor potravín Arne Sjøle, obsahovala informácie o ukazovateľoch energetickej efektívnosti, materiálnej efektívnosti v rámci obstarávania, odpade a emisiách CO₂ prostredníctvom hodnotenia spotreby paliva a uskutočnených letov.

Napriek tomu sa nepodávajú správy o všetkých hlavných ukazovateľoch uvedených v prílohe IV a podávanie správ nemá taký kvantitatívny rozsah, ako sa stanovuje v schéme EMAS. To je nepochybne spojené so systémom vopred vymedzených kritérií, ktoré sú založené na prístupe ELH s vopred určenými ukazovateľmi navrhnutými tak, aby zodpovedali odvetvovým špecifikám. Ročná správa o klíme a životnom prostredí toho istého distribútora potravín napríklad neobsahovala ukazovatele o emisiách chemikálií do ovzdušia (napr. NO_x, PM), vypúšťaní do vôd a biodiverzite. Napriek tomu, že súbor ukazovateľov vyžadovaných v schéme EMAS je väčší, treba poznamenať, že organizácia registrovaná v EMAS sa takisto môže rozhodnúť, že nebude podávať správy o niektorých ukazovateľoch, ak preukáže, že tieto ukazovatele nie sú relevantné pre jej významné priame environmentálne aspekty.

V rámci schémy ELH sa prostredníctvom všeobecného odvetvového kritéria 1963 („vyžaduje sa, aby podnik identifikoval a riešil ďalšie environmentálne aspekty“) riešia ďalšie environmentálne aspekty a podávanie správ o nich sa vykonáva v rámci ročnej správy o klíme a životnom prostredí. Podniky môžu podanie správ rozšíriť a zahrnúť do správy o klíme a životnom prostredí ďalšie ukazovatele, a to prostredníctvom špecifických ukazovateľov podniku, ktoré sa vymedzujú na požiadanie (Virksomhetsspesifikke sjekkpunkter).

Súčasťou správy je akčný plán na nasledujúci rok, ktorý sa pripravuje podľa usmernení na webovom portáli. Na portáli treba vyplniť všetky povinné polia, ďalšie sú označené ako nepovinné. Ak niektoré polia nie sú pre podnik relevantné alebo ich nie je možné vyplniť, je potrebné uviesť vysvetlenie v poli pre poznámky.

Správania, pokiaľ ide o ustanovenia právnych predpisov a uplatniteľné právne požiadavky, nie je formálnou súčasťou správy o klíme a životnom prostredí. V súvislosti so zisteným nesúlalom sa v správe môžu uviesť nápravné opatrenia.

2. Správu vypracúva zamestnanec organizácie (environmentálny manažér) podobne ako v schéme EMAS. Kontroluje ju certifikačný orgán/overovateľ pri certifikácii a pri trojročnej opätovnej certifikácii.

Informácie o nej sa poskytujú zamestnancom (všeobecné odvetvové kritérium 1952) (na poradách a prostredníctvom intranetu) a manažmentu (pri ročnom preskúmaní manažmentom). Revíziou všeobecného odvetvového kritéria 7 ⁽¹⁾ (zavedenou v máji 2017), na základe ktorej sa zaviedla povinnosť podnikov zverejniť správu pre širokú verejnosť, zákazníkov, dodávateľov a spolupracujúcich partnerov, sa zvýšila transparentnosť systému. Správa sa musí uverejniť pri prvej certifikácii a následne každý rok.

Uverejnenie musí spĺňať nórske predpisy v zákonoch o ochrane údajov a súkromia, pričom sa nezverejnia ukazovatele ako práceneschopnosť a ročný obrat.

Záver Komisie

Ročná správa o klíme a životnom prostredí je základom pre podávanie správ v rámci ELH (interne aj verejnosti). Poskytuje transparentný prehľad o správaní organizácie v súvislosti s vymedzenými ukazovateľmi. Tak ako celá schéma ELH aj táto správa je založená na metóde, v rámci ktorej sa zoznamy kritérií/ukazovateľov vopred stanovujú na odvetvovej úrovni. Táto metóda sa líši od schémy EMAS, v ktorej sa všetky aspekty identifikujú a správy o nich sa podávajú **na základe individualizovanej analýzy**.

Rozdiely sú aj v obsahu správ. Podobne ako v schéme EMAS ročná správa o klíme a životnom prostredí v schéme ELH zahŕňa opis organizácie a jej systému environmentálneho manažérstva, environmentálnu politiku organizácie, ako aj uplatňované kritériá a stav osvedčenia. Avšak rozdiely sú v uvádzaní hlavných ukazovateľov platných pre všetky organizácie, v požiadavkách na podávanie správ v súvislosti s právnymi požiadavkami a vo výsledkoch organizácie, pokiaľ ide o ich splnenie.

Výročná správa sa predstaví zamestnancom a zainteresovaným stranám v súlade so všeobecným odvetvovým kritériom 1952. Ročná správa o klíme a životnom prostredí musí byť predstavená všetkým zamestnancom na poradách alebo prostredníctvom intranetu. Podnik je povinný správu predstaviť aj širokej verejnosti, zákazníkovi, dodávateľovi a spolupracujúcim partnerom. Správu musí uverejniť pri prvej certifikácii a následne každý rok. Uverejnením sa správa sprístupňuje okrem zamestnancov aj externým aktérom.

Správu ELH musí validovať certifikačný orgán pri certifikácii a každé tri roky (opätovná certifikácia). V schéme EMAS sa vyžaduje overenie environmentálneho vyhlásenia EMAS overovateľom tretej strany každý rok alebo v prípade MSP každé dva roky. Treba poznamenať, že na 98 % podnikov s certifikátom ELH by sa vzťahovala výnimka, ak by boli registrované v EMAS.

V oboch schémach podávania správ je cieľom poskytnúť uspokojivý prehľad o správaní organizácie vzhľadom na ukazovatele týkajúce sa vymedzených environmentálnych aspektov. Podávanie správ je v oboch schémach vhodné vzhľadom na metodiku používanú v ich príslušných systémoch environmentálneho manažérstva. Avšak metodické rozdiely medzi oboma schémami sa vzťahujú aj na časti podávania správ. Okrem toho musí platnosť environmentálneho vyhlásenia EMAS potvrdiť externý overovateľ každoročne alebo v prípade MSP raz za dva roky. Pre tieto rozdiely sa táto časť nemôže považovať za spĺňajúcu všetky požiadavky EMAS.

Vzhľadom na tieto prvky Komisia uznáva, že časť ELH týkajúca sa **komunikácie (internej a externej)** čiastočne spĺňa zodpovedajúce požiadavky EMAS.

Možné opatrenia na odstránenie rozdielov oproti EMAS

Hoci túto časť ELH nemožno považovať za rovnocennú, v analýze sa preukázala vysoká zhoda s mnohými zodpovedajúcimi požiadavkami EMAS. Na dosiahnutie súladu so zodpovedajúcimi požiadavkami je potrebné vykonať tieto dodatočné kroky:

- správa o klíme a životnom prostredí, ktorá sa uverejňuje v schéme ELH by mala obsahovať všetky prvky v súlade s prílohou IV k nariadeniu o EMAS, a to najmä:
 - popis významných environmentálnych aspektov organizácie, identifikovaných na základe postupu vymedzeného v prílohe I k nariadeniu o EMAS,

⁽¹⁾ Všeobecné odvetvové kritérium 7: „Pri prvej certifikácii musí podnik vypracovať správu o klíme a životnom prostredí. Po prvej certifikácii sa musí vypracovať ročná správa o klíme a životnom prostredí za celý predchádzajúci rok a predložiť na portáli Eco-Lighthouse do 1. apríla. Ročná správa o klíme a životnom prostredí sa musí sprístupniť širokej verejnosti, zákazníkovi, dodávateľovi a spolupracujúcim partnerom.“

- podávanie správ o základných a špecifických ukazovateľoch podľa potreby,
- uvedenie uplatniteľných právnych požiadaviek týkajúcich sa životného prostredia a správania vzhľadom na tieto právne požiadavky;
- akreditovaný alebo licencovaný certifikačný orgán musí každoročne alebo v prípade MSP každé dva roky validovať správu o klíme a životnom prostredí. Certifikačný orgán sa vhodnou metódou presvedčí, že sa identifikovali a riešili všetky ďalšie environmentálne aspekty, ukazovatele a právne požiadavky.

ČASŤ 12

Preskúvanie manažmentom

Zodpovedajúca požiadavka EMAS

Vrcholový manažment na základe vnútorného auditu, hodnotenia súladu, dialógu so zainteresovanými stranami (vrátane sťažností), environmentálneho správania organizácie vzhľadom na ciele, nápravné a preventívne opatrenia a predchádzajúceho preskúmania manažmentom preskúma systémy environmentálneho manažérstva organizácie, aby zabezpečil jeho sústavnú vhodnosť, primeranosť a účinnosť. Preskúmania musia obsahovať posudzovanie možností na zlepšovanie a potrebu zmien systému environmentálneho manažérstva vrátane environmentálnej politiky a dlhodobých a krátkodobých environmentálnych cieľov. (bod A.6 prílohy II)

Posúdenie zodpovedajúcich požiadaviek ELH

Preskúvanie manažmentom je formálne stanovené vo všeobecnom odvetvovom kritériu 6: „manažment musí vykonávať ročné preskúvanie systému HSE a postupov Eco-Lighthouse na posúdenie toho, či plnia svoj účel.“

Vstupy od ELH ⁽¹⁾ ukazujú, že táto časť do značnej miery závisí od ročného preskúmania ELH manažmentom, ktoré sa sústreďuje na preskúvanie systému HSE a postupov ELH a zahŕňa hodnotenie environmentálneho správania na základe ročnej správy o klíme a životnom prostredí.

Generálny manažér a zamestnanec zodpovedný za vykonávanie Eco-Lighthouse sa spoločne so zástupcom pre bezpečnosť a zástupcom pre ochranu zdravia pri práci každoročne stretávajú s cieľom preskúmať a zhodnotiť systém.

Na základe poskytnutého príkladu sa každoročné preskúvanie manažmentom v schéme ELH týka týchto prvkov:

- možnosti zlepšenia systému. Vytvorí sa a aktualizujú akčné plány,
- hodnotenia prípadných porušení právnych predpisov alebo nariadení, ktoré sa zistili v období, na ktoré sa správa vzťahuje,
- hodnotenia environmentálneho správania na základe ročnej správy o klíme a životnom prostredí,
- stanovenia nových environmentálnych dlhodobých a krátkodobých cieľov v akčnom pláne na účely správy o klíme a životnom prostredí.

Záver Komisie

Hlavný zámer preskúmania ELH manažmentom má veľmi blízko k EMAS, keďže do značnej miery odráža ustanovenia nariadenia o preskúvaní manažmentom.

Na základe týchto prvkov Komisia uznáva, že časť ELH týkajúca sa **preskúmania manažmentom** spĺňa zodpovedajúce požiadavky EMAS, a môže sa preto považovať za rovnocennú.

Akreditačné a licenčné požiadavky na certifikačné orgány

Akreditačné alebo licenčné požiadavky, ktoré umožňujú overiť schémy kvalifikovaným audítorom tretej strany, sa posudzujú na základe tejto analýzy.

⁽¹⁾ Okrem iného <http://miljofyrtarn.no/nyeverktoy>.

Zodpovedajúca požiadavka EMAS

1. V schéme EMAS sa vyžaduje overenie kľúčových prvkov systému manažmentu nezávislým akreditovaným alebo licencovaným overovateľom. Prvky, ktoré sa overujú, sú podrobne stanovené v článku 18 nariadenia o EMAS.
 2. Pred registráciou – článok 4 ods. 5 – prvé environmentálne preskúmanie, systém environmentálneho manažérstva, postup v oblasti auditu a jeho vykonávanie overuje akreditovaný alebo licencovaný environmentálny overovateľ, ktorý zároveň validuje environmentálne vyhlásenie.
 3. Na obnovenie registrácie – článok 6 – registrovaná organizácia aspoň raz za tri roky:
 - a) nechá vykonať overenie celého systému environmentálneho manažérstva, programu auditu a jeho vykonávania;
 - b) vypracováva environmentálne vyhlásenie v súlade s požiadavkami stanovenými v prílohe IV a nechá ho validovať environmentálnym overovateľom;
a bez toho, aby boli dotknuté predchádzajúce body, v **prechodnom období** registrovaná organizácia vypracováva aktualizované environmentálne vyhlásenie v súlade s požiadavkami uvedenými v prílohe IV, ktoré validuje environmentálny overovateľ.
V článku 7 nariadenia sa udeľuje táto výnimka malým organizáciám: uvedená frekvencia sa predĺži z troch rokov na štyri roky a každoročný interval na dvojročný pri splnení osobitných podmienok.
 4. Overenie a validáciu vykonáva akreditovaný alebo licencovaný overovateľ za podmienok vymedzených v článkoch 25 a 26.
 5. Environmentálni overovatelia musia byť akreditovaní alebo licencovaní na základe požiadaviek článku 20 nariadenia o EMAS. Environmentálny overovateľ preukáže primeraný dôkaz o svojich spôsobilostiach vrátane znalostí, príslušných skúseností a technických spôsobilostí relevantných z hľadiska rozsahu požadovanej akreditácie alebo licencie.
-

Posúdenie zodpovedajúcich požiadaviek ELH

1. *Nezávislý overovateľ*: V schéme ELH sa vyžaduje overenie vykonávania systému certifikačným orgánom/overovateľom tretej strany. Tento certifikačný orgán/overovateľ musí byť vyškolený a schválený nadáciou ELH a formálne vymenovaný obcou. Certifikačný orgán/overovateľ sa pri posudzovaní sústreďuje na súlad organizácie so všeobecnými a špecifickými odvetvovými kritériami, ktoré vybral konzultant v systéme ELH. Prácu certifikačného orgánu/overovateľa kontroluje nadácia ELH pri každej certifikácii (každé tri roky).
2. *Externé posúdenie pred certifikáciou*: Po tom, ako podnik podá vlastnú správu, certifikačný orgán/overovateľ vykoná certifikáciu ELH. Certifikácia ELH pozostáva z kontroly súladu s vymedzenými kritériami (všeobecnými a špecifickými odvetvovými), čo zahŕňa aj preverenie, či organizácia aktualizovala prehľad uplatniteľných právnych požiadaviek, ako aj preverenie systému na riešenie nesúladu. Najrelevantnejšie právne požiadavky sú premietnuté do kritérií ELH a kontrolujú sa osobitne. Postup overovania teda spočíva v overení kontrolného zoznamu s použitím environmentálneho vyhlásenia pomocou štandardizovaných webových nástrojov s osobitnými usmerneniami pre každé kritérium⁽¹⁾. Po posúdení vykonanom certifikačným orgánom nadácia ELH individuálne skontroluje každú certifikáciu a schváli ju pred vydaním alebo predĺžením osvedčenia.
3. *Obnovenie registrácie*: Osvedčenie ELH je potrebné obnoviť každé tri roky.

Pred opätovnou certifikáciou organizácia musí preskúmať kritériá a skontrolovať, či stále plní platné kritériá. Tento postup musí byť zdokumentovaný a prístupný na webovom portáli.

Pri opätovnej certifikácii overovateľ kontroluje, či sa správa o klíme a životnom prostredí podáva každoročne v súlade s požiadavkami. Ak nie, chýbajúce ročné správy je potrebné čo najlepšie vypracovať dodatočne a možno ich zostaviť aj spätne.

Postup opätovnej certifikácie je rovnaký ako postup certifikácie. Certifikačný orgán/overovateľ venuje pozornosť neustálemu (environmentálnemu) pokroku.

Externé overovanie sa v medziobdobí neuskutočňuje. Správy o klíme a životnom prostredí za medziobdobie sa pripravujú interne. Vzhľadom na to, že 98 % podnikov s osvedčením ELH sú malé organizácie, a na základe ustanovení článku 7 by táto frekvencia mala byť porovnateľná s overovaním každé dva roky v schéme EMAS.

⁽¹⁾ Pozri časť 7.

4. *Požiadavky na overovanie a validáciu:* Verifikácia sa vykonáva podľa postupu podrobne opísaného v bode 2.

Certifikačné orgány sú všeobecne orientované a poskytujú činnosti v rámci širokého rozsahu licencie (licencie sa neudeľujú pre špecifické odvetvia). Podobne ako overovatelia EMAS, aj certifikačné orgány ELH musia jasne vymedziť a dohodnúť s organizáciou rozsah certifikácie (časti organizácie, ktoré sa podrobujú certifikácii), preskúmať dokumentáciu, navštíviť organizáciu a uskutočniť rozhovory a kontroly na mieste. Podľa príručky pre certifikačný orgán ELH sa môže certifikačný orgán čiastočne spoliehať na ubezpečenie poskytnuté konzultantom, ktorý sa podieľal na príprave na certifikáciu⁽¹⁾. Certifikačný orgán musí zdokumentovať svoje preskúmanie prostredníctvom poznámok a prípadných kontrolných zoznamov.

Po tom, ako certifikačný orgán schváli podnik, vydá mu konečný akceptačný list, v ktorom sa schvaľuje Miljøkartlegging spolu so správou o prípadnom zistenom nesúlade a jeho náprave. Oba dokumenty sa uložia na webovom portáli. Následne dokumentáciu skontroluje nadácia Eco-Lighthouse a ubezpečí sa, že postup je v súlade s predpismi a usmerneniami. Po ukončení tohto procesu ELH vydá osvedčenie.

Schvaľovanie, odbornú prípravu a dohľad nad prácou certifikačného orgánu zabezpečuje nadácia Eco-Lighthouse prostredníctvom svojho webového portálu a pokyny na vykonávanie certifikácie sú vymedzené v príručke pre certifikačný orgán ELH. Týmto spôsobom sa zabezpečuje nezávislosť a profesionalita overovateľa na základe požiadaviek na udeľovanie licencií ELH.

Ako sa uvádza v bode 2, v schéme ELH sa nevykonáva osobitný validačný postup každý rok.

5. *Akreditačné a licenčné požiadavky:*

V schéme ELH sa vytvoril anonymný systém udeľovania licencií jej audítorm a certifikačným orgánom/overovateľom. Certifikačný orgán/overovateľ je schválený, školený a monitorovaný nadáciou ELH a poskytuje činnosť v mene obce, kde má organizácia sídlo. Jeho prácu úzko monitoruje ELH, ale vo všeobecnosti nie je akreditovaný v žiadnom štandardizovanom a uznávanom akreditačnom systéme. Nadácia ELH je certifikovaná podľa normy ISO 9001, ale nezodpovedá norme pre vydávanie certifikátov (ISO 17021). Požiadavky ELH by preto mali byť porovnateľné s požiadavkami na udeľovanie licencií stanovenými v článku 20 nariadenia o EMAS.

Licencovaný certifikačný orgán je vymenovaný obcou. Týmto spôsobom sa udržiava certifikácia treťou stranou podobne ako prepojenie s obcami, ktoré zohráva aktívnu úlohu. Prostredníctvom tohto systému sa predchádza zložitosti, čím sa zabezpečujú nízke náklady. Prístup k lokálne dostupným overovateľom je kľúčovým faktorom úspechu v schéme ELH, takže (najmä malé a stredné) podniky s veľkým počtom závažných environmentálnych aspektov môžu týmto spôsobom získať certifikáciu pri primeraných nákladoch.

Požiadavky stanovené v ELH na kvalifikáciu overovateľov/certifikačných orgánov sú zamerané na tieto prvky:

- overovatelia/certifikačné orgány ELH sú vyškolení tak, aby mali dobré znalosti o systéme environmentálneho manažérstva, ktorému poskytujú certifikáciu (ELH), a o jeho systéme kritérií,
- overovatelia/certifikačné orgány ELH sa neakreditujú podľa odvetví, ale prijímajú sa na odbornú prípravu na základe všeobecných spôsobilostí v rámci oblastí životného prostredia, HSE, kontroly kvality a/alebo revízie. ELH sa vo veľkej miere opiera o presnosť kritérií, ktoré sa majú kontrolovať. Cieľom takéhoto prístupu je znižovať náklady pre spoločnosti zvyšovaním počtu certifikačných orgánov a znižovaním potreby cestovať,
- podobne aj právne znalosti sa nahrádzajú uvedením špecifických odvetvových kritérií s príslušným usmernením pre overovateľa,
- znalosti technických aspektov sa zameriavajú na najdôležitejšie environmentálne témy (doprava, energia, odpad atď.). V schéme Eco-Lighthouse sa certifikujú podniky so základnými environmentálnymi vplyvmi.

⁽¹⁾ Príručka pre certifikáciu ELH – certifikačný postup: „Nie je možné rovnako dôsledne skontrolovať všetky kritériá, avšak kritériá označené ‚D‘ (dokumentácia) sa musia zdokumentovať. Environmentálne preskúmania by mali vzbudzovať dôveru a mali by sa považovať za dôkladné, a preto predstavujú základ pre rozhodovanie o tom, čo by sa malo skontrolovať. Certifikačný orgán rozhoduje o tom, ktoré podmienky sa majú preskúmať dôkladne a ktoré kritériá sa môžu overiť prostredníctvom kontroly na mieste. Ak konzultant, ktorý vykonáva environmentálne preskúmanie, poskytne ubezpečenie, že odvetvové kritériá sú splnené, certifikačný orgán sa v zásade môže na to spoliehať za predpokladu, že neexistujú žiadne náznaky opaku (nedostatočne vykonané environmentálne preskúmanie, nespoľahlivé závery, iné okolnosti).“

Aby certifikačné orgány/overovatelia mohli plniť tieto úlohy, nadácia ELH kladie dôraz na to, aby získali túto kvalifikáciu (A) a odbornú prípravu (B):

A) Kvalifikačné požiadavky na overovateľov/certifikačné orgány:

- vedomosti o environmentálnych témach (energia, doprava, odpad, obstarávaní, emisie),
- kvalifikácia na vykonávanie auditu a/alebo odborná prax,
- relevantná odborná prax (týkajúce sa životného prostredia, HSE, normy ISO 14001, EMAS atď.),
- relevantné odborné skúsenosti (oblasť vedy a životného prostredia, HSE, ISO 14001, EMAS atď.),
- iné relevantné odborné skúsenosti alebo odborná prax.

B) Odborná príprava certifikačného orgánu/overovateľa:

Po prijatí na odbornú prípravu certifikačný orgán/overovateľ absolvuje individuálne školenie, ktoré poskytuje ELH. Súčasťou odbornej prípravy sú tieto oblasti:

- úvod do schémy Eco-Lighthouse, krátka história, sieť a štruktúra organizácie,
- rôzne úlohy a zodpovednosti konzultanta, overovateľa, koordinátora obce a osoby zodpovednej za administratívne záležitosti a Eco-Lighthouse v podniku,
- ak je k dispozícii externý konzultant: krátke predstavenie samotného konzultanta na vysvetlenie praktických aspektov postupu získania certifikácie s cieľom zlepšiť pochopenie,
- webový portál Eco-Lighthouse vrátane environmentálneho preskúmania, správa o certifikácii,
- ročná správa o klíme a životnom prostredí,
- postup certifikácie Eco-Lighthouse a opätovnej certifikácie,
- techniky vykonávania auditu.

Dodatočné opatrenia, ktoré sa pridajú v roku 2017:

- preskúšanie,
- časovo obmedzené povolenie na činnosť,
- dohľad externého orgánu nad certifikačnými orgánmi/overovateľmi.

Nadácia ELH má v úmysle zintenzívniť dialóg s nóorskymi akreditačnými orgánmi s cieľom splňať ich normy a požiadavky, hoci ku skutočnej akreditácii certifikačných orgánov/overovateľov sa nepristúpi, keďže by to pre podniky so záujmom získať osvedčenie ELH znamenalo výrazné zvýšenie nákladov.

Záver Komisie

Posúdením systému manažérstva ELH sa potvrdilo, že medzi EMAS a ELH existujú rozdiely pokiaľ ide o metódu (spočívajúcu v kritériách), oblasť pôsobnosti (odvetvia bez komplexných environmentálnych aspektov) a zameranie (najmä MSP). Aj požiadavky na udelenie akreditácie a licencie odrážajú tieto rozdiely, ako aj niektoré špecifiká schémy ELH, ako napríklad spolupráca s obcami alebo ochota udržiavať nízke náklady na certifikáciu.

V prístupe ELH sa využíva certifikácia certifikačným orgánom tretej strany, čo napomáha plnenie cieľov schémy. Hlavné rozdiely v porovnaní s overovaním EMAS sú:

- certifikačný proces ELH sa zameriava na posúdenie súladu so súborom kritérií, ktoré tvoria jadro systému ELH vrátane dodržiavania najdôležitejších právnych požiadaviek. Takto štruktúrovaný prístup neexistuje v rámci schémy EMAS, v ktorej overovateľ musí posúdiť správne vykonávanie požiadaviek nariadenia v konkrétnom prípade každej organizácie vrátane určenia príslušných environmentálnych aspektov a dodržiavania právnych požiadaviek,
- spôsobilosť certifikačného orgánu v schéme ELH sa sústreďuje na posúdenie kritérií. V schéme EMAS sa spôsobilosť sústreďuje na širšie vedomosti týkajúce sa environmentálnych aspektov a špecifické znalosti dotknutého priemyselného odvetvia,

- overovatelia ELH sú školení a schvaľovaní nadáciou ELH a nad ich prácou sa vykonáva individuálny dohľad. Akreditáciu alebo licencie overovateľom EMAS poskytujú správne orgány vymenované vládami, ktoré vykonávajú aj dohľad nad nimi, v súlade s požiadavkami nariadenia o EMAS a/alebo normy ISO 17021,
- v schéme EMAS je zahrnutá každoročná externá kontrola na zabezpečenie validácie environmentálneho vyhlásenia (každé dva roky v prípade MSP, ktoré tvoria prevažnú väčšinu organizácií v ELH). Certifikácia ELH sa vykonáva každé tri roky bez overovania v medziobdobí.

Schéma ELH s vopred vymedzeným súborom kritérií, so zameraním na malé organizácie (zopár podnikov s viac ako 250 zamestnancami, žiadne podniky v ťažkom priemysle) a s certifikačným systémom, na ktorý dohliada nadácia ELH a ktorý riadia obce, poskytuje účinný a pragmatický prístup pre MSP, ktoré chcú posúdiť a zlepšiť svoje postupy v súvislosti s oblasťou zdravia, životného prostredia a bezpečnosti.

Vzhľadom na podstatu systému štruktúrovaného okolo súborov kritérií sa však nevyžaduje, aby bol overovateľ/certifikačný orgán ELH spôsobilý odhaliť ďalšie environmentálne problémy alebo nesúlad, ktoré nie sú súčasťou kritérií. Okrem toho absencia špecifických odvetvových znalostí alebo právnych poznatkov mu môže zabrániť vykonávať osobitné kontroly na mieste alebo overovať spoľahlivosť špecifických technických údajov súvisiacich s dodržiavaním predpisov. Takáto špecifická analýza by mohla byť potrebná na posúdenie aspektov, ktoré presahujú odvetvové kritériá, najmä ďalších aspektov identifikovaných v súlade so všeobecným odvetvovým kritériom 1963⁽¹⁾, a na overenie súladu s právnymi predpismi.

Z tejto analýzy možno vyvodiť záver, že súčasťou schémy ELH je ucelený systém certifikácie prostredníctvom certifikačného orgánu tretej strany, ktorý vhodne dopĺňa štruktúru a osobitosti schémy. Avšak spôsobilosti overovateľa ELH nespĺňajú v plnej miere zodpovedajúce požiadavky nariadenia o EMAS.

Vzhľadom na tieto prvky Komisia uznáva, že časť ELH týkajúca sa **akreditačných a licenčných požiadaviek** čiastočne spĺňa požiadavky EMAS.

Záver

ELH predstavuje dobre štruktúrovanú, modernú a spravodlivú schému, ktorá mnohým organizáciám rôznych veľkostí a v rôznych odvetviach poskytuje environmentálnu certifikáciu auditovanú treťou stranou. Je postavená na súbore všeobecných a špecifických kritérií, ktoré musia organizácie uchádzajúce sa o certifikáciu spĺňať. Táto štruktúra sa líši od prístupu EMAS, ktorý si vyžaduje predbežnú identifikáciu významných environmentálnych aspektov špecifických pre organizáciu ako základ, na ktorom stojí vykonávanie systému manažérstva.

Obe schémy majú rozličné zameranie. Zatiaľ čo ELH je jasne zameraná na MSP, EMAS môžu vykonávať organizácie všetkých veľkostí vrátane veľkých priemyselných spoločností. Pokiaľ ide o správu, schému prevádzkuje a požiadavky vymedzuje nadácia ELH. Nadácia ELH takisto funguje ako licenčný orgán zodpovedný za odbornú prípravu a schvaľovanie certifikačných orgánov pôsobiacich v rôznych oblastiach. Správa EMAS vychádza z legislatívneho aktu (nariadenie EÚ), zahŕňa orgány vymenované úradmi a vyžaduje sa v nej overenie akreditovaným alebo licencovaným overovateľom.

Ako sa zdôraznilo v tomto dokumente, oboma schémami sa sleduje podobný všeobecný cieľ (zlepšenie environmentálneho správania organizácie) prostredníctvom rôznych metód. Požiadavky nie sú identické. Niektoré časti ELH čiastočne spĺňajú zodpovedajúce požiadavky EMAS, zatiaľ čo iné sa uznávajú ako spĺňajúce tieto požiadavky. Časti ELH, ktoré plne nespĺňajú požiadavky EMAS, sa nemôžu považovať za rovnocenné. Avšak organizácie, ktoré chcú postúpiť do schémy EMAS, môžu tento dokument použiť na úpravu týchto častí pred tým, ako požiadajú o registráciu v EMAS.

Na základe posúdenia Komisia uznáva:

- tieto časti schémy Eco-Lighthouse ako spĺňajúce zodpovedajúce požiadavky EMAS. Tieto časti sa preto považujú za rovnocenné so zodpovedajúcimi požiadavkami EMAS:
- záväzok a zapojenie vrcholového manažmentu,

⁽¹⁾ Všeobecné odvetvové kritérium 1963: „Podnik musí identifikovať ďalšie významné environmentálne aspekty podniku a zvážiť prípadné potrebné opatrenia a/alebo začlenenie do ročnej správy o klíme a životnom prostredí a/alebo do monitorovania prostredníctvom akčného plánu.“

- vytvorenie environmentálnej politiky,
 - ciele a environmentálny program na zabezpečenie neustáleho zlepšovania,
 - organizačná štruktúra, odborná príprava a zapojenie zamestnancov,
 - požiadavky na dokumentáciu,
 - riadenie prevádzkových činností,
 - pripravenosť a reakcia na núdzovú situáciu,
 - kontrolovanie, vnútorný audit, nápravné opatrenia,
 - preskúvanie manažmentom;
- tieto časti schémy Eco-Lighthouse ako čiasťočne splňajúce zodpovedajúce požiadavky EMAS:
- vypracovanie environmentálneho preskúmania – predbežná analýza,
 - zabezpečenie súladu s právnymi predpismi,
 - komunikácia (interná a externá);
- požiadavky Eco-Lighthouse týkajúce sa akreditácie certifikačných orgánov a udeľovania licencií certifikačným orgánom za čiasťočne splňajúce zodpovedajúce požiadavky EMAS.
-