

32000L0001

L 21/16

ÚRADNÝ VESTNÍK EURÓPSKÝCH SPOLOČENSTIEV

26.1.2000

SMERNICA KOMISIE 2000/1/ES**zo 14. januára 2000****ktorou sa prispôsobuje technickému pokroku smernica Rady 89/173/EHS týkajúca sa určitých súčastí a charakteristík poľnohospodárskych alebo lesných kolesových traktorov****(Text s významom pre Európsky hospodársky priestor)**

KOMISIA EURÓPSKÝCH SPOLOČENSTIEV,

so zreteľom na Zmluvu o založení Európskeho spoločenstva,

so zreteľom na smernicu Rady 74/150/EHS zo 4. marca 1974 o aproximácii právnych predpisov členských štátov o typovom schválení kolesových poľnohospodárskych alebo lesných traktorov ⁽¹⁾ v poslednom znení smernice Európskeho parlamentu a Rady 97/54/ES ⁽²⁾, a najmä na jej článok 11,so zreteľom na smernicu Rady 89/173/EHS z 21. decembra 1988 o aproximácii právnych predpisov členských štátov o určitých súčastiach a charakteristikách kolesových poľnohospodárskych alebo lesných traktorov ⁽³⁾ v poslednom znení smernice 97/54/ES, a najmä na jej článok 9,

keďže:

- (1) berúc do úvahy technický pokrok, je v súčasnosti nutné upraviť určité ustanovenia týkajúce sa rozmerov a hmotností, a to najmä u mechanických pripojení v záujme čo možno najlepšieho využitia noriem ISO a v záujme zvýšenia bezpečnosti by mali byť spôsoby skúšania pre všetky možné konfigurácie určené smernicou 89/173/EHS,
- (2) ustanovenia tejto smernice sú v súlade so stanoviskom Výboru pre prispôbovanie smerníc technickému pokroku, ktorý bol vytvorený na základe článku 12 smernice 74/150/EHS,

PRIJALA TÚTO SMERNICU:

Článok 1

Prílohy I, II, IV a V smernice 89/173/EHS sa týmto menia a dopĺňajú podľa prílohy tejto smernice.

Článok 2

1. Od 1. júla 2000 členské štáty nesmú:

- odmietnuť, pokiaľ ide o typ traktora, udeliť typové schválenie ES, odmietnuť vydať doklad podľa tretej zarážky článku 10 ods. 1 smernice 74/150/EHS, alebo odmietnuť uznať národné typové schválenie, alebo

— zakázať uvedenie traktorov do premávky,

ak príslušné traktory plnia požiadavky smernice 89/173/EHS v znení tejto smernice.

2. Od 1. januára 2001 členské štáty:

- nesmú vydať doklad podľa tretej zarážky článku 10 ods. 1 smernice 74/150/EHS pre typ traktora, ktorý neplní požiadavky smernice 89/173/EHS v znení tejto smernice,
- môžu odmietnuť uznať národné typové schválenie pre typ traktora, ktorý neplní požiadavky smernice 89/173/EHS v znení tejto smernice.

Článok 3

1. Členské štáty prijímajú zákony, iné právne predpisy a správne opatrenia potrebné na dosiahnutie súladu s touto smernicou najneskôr do 30. júna 2000. Bezodkladne o tom informujú Komisiu.

Členské štáty uvedú priamo v prijatých ustanoveniach alebo pri ich úradnom uverejnení odkaz na túto smernicu. Podrobnosti o odkaze upravia členské štáty.

2. Členské štáty oznámia Komisii znenie hlavných ustanovení vnútroštátnych právnych predpisov, ktoré prijímajú v oblasti pôsobnosti tejto smernice.

Článok 4

Táto smernica nadobúda účinnosť dvadsiaty deň po jej uverejnení v Úradnom vestníku Európskych spoločenstiev.

Článok 5

Táto smernica je adresovaná členským štátom.

V Bruseli 14. januára 2000

Za Komisiu

Erkki LIIKANEN

člen Komisie

⁽¹⁾ Ú. v. ES L 84, 28.3.1974, s. 10.⁽²⁾ Ú. v. ES L 277, 10.10.1997, s. 24.⁽³⁾ Ú. v. ES L 67, 10.3.1989, s. 1.

PRÍLOHA

Prílohy I, II, IV a V smernice 89/173/EHS sa menia a dopĺňajú takto:

Príloha I:

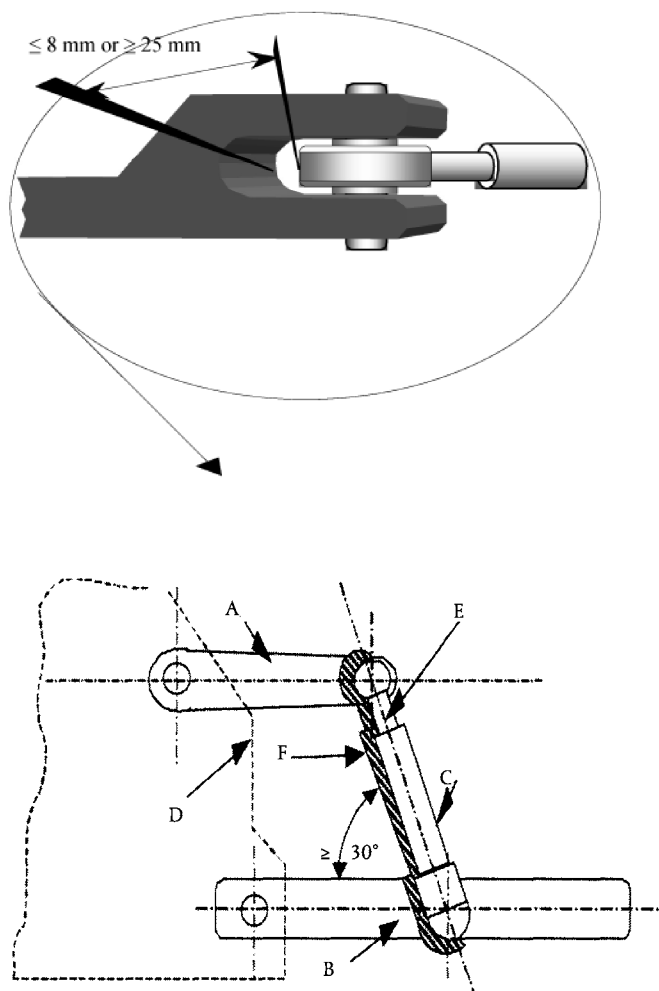
V bode 2.1.2 sa text „2,5 m“ nahradzuje textom „2,55 m (neberúc do úvahy akékoľvek vydutie časti pneumatík, ktoré je v styku so zemou)“.

Príloha II:

1. V bode 2.3.2.7.1:

- a) sa vkladá táto veta: „Ak sa spodné kĺby uvádzajú do činnosti priamo zdvíhacím mechanizmom, referenčná rovina je určená zvislou stredovou rovinou naprieč týchto kĺbov.“
- b) Obrázok 3 sa nahradzuje týmto obrázkom:

„Obrázok 3



Legenda:

A = zdvíhacie rameno

B = spodný kĺb

C = zdvíhacia tyč

D = rám traktora

E = rovina prechádzajúca cez osi otočných čapov zdvíhacej tyče

F = obálka obrysu pri pohybe“.

2. V bode 2.3.2.15.2 sa v tabuľke 6 hodnota „a“ znižuje z „50“ na „40“.

Príloha IV:

1. Pridáva sa bod 2.8:

„2.8. Ak aspoň jednému mechanickému pripojeniu bolo udelené schválenie typu komponentu pre ES, iné typy mechanických kĺbov a pripojení používané v členských štátoch sa schvália na obdobie 10 rokov od prijatia tejto smernice bez zrušenia platnosti schválenia typu traktora pre ES.“

2. Prvá veta bodu 3.4.1 sa mení a dopĺňa takto:

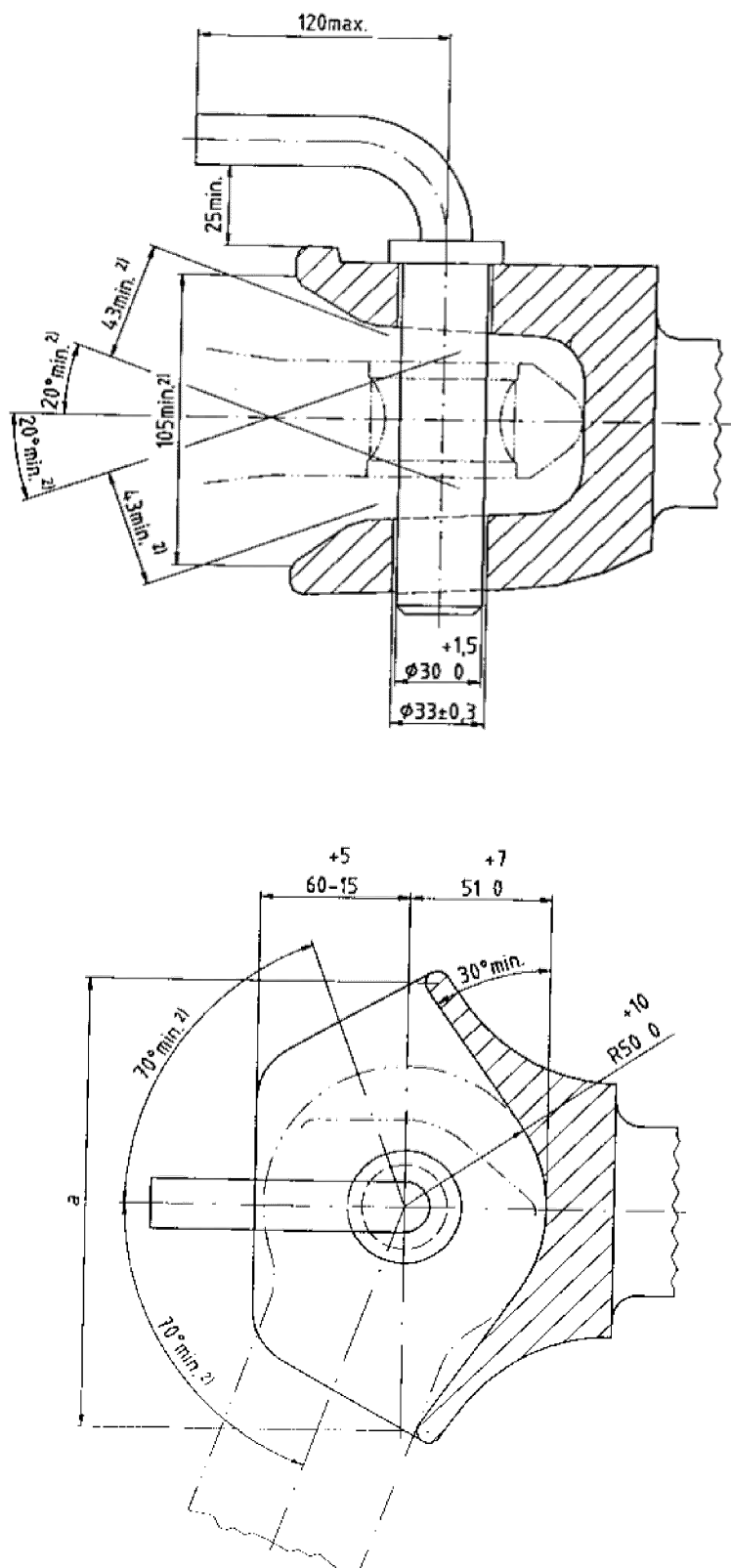
„3.4.1. Všetky traktory s celkovou hmotnosťou presahujúcou 2,5 tony musia byť vybavené pripojovacím zariadením prívesu, ktorého výška od zeme vyhovuje jednému z týchto vzťahov:

$$h_1 \leq \frac{(m_a - 0,2 \cdot m_t) \cdot l - (S \cdot c)}{0,6 \cdot (0,8 \cdot m_t + S)}$$

alebo

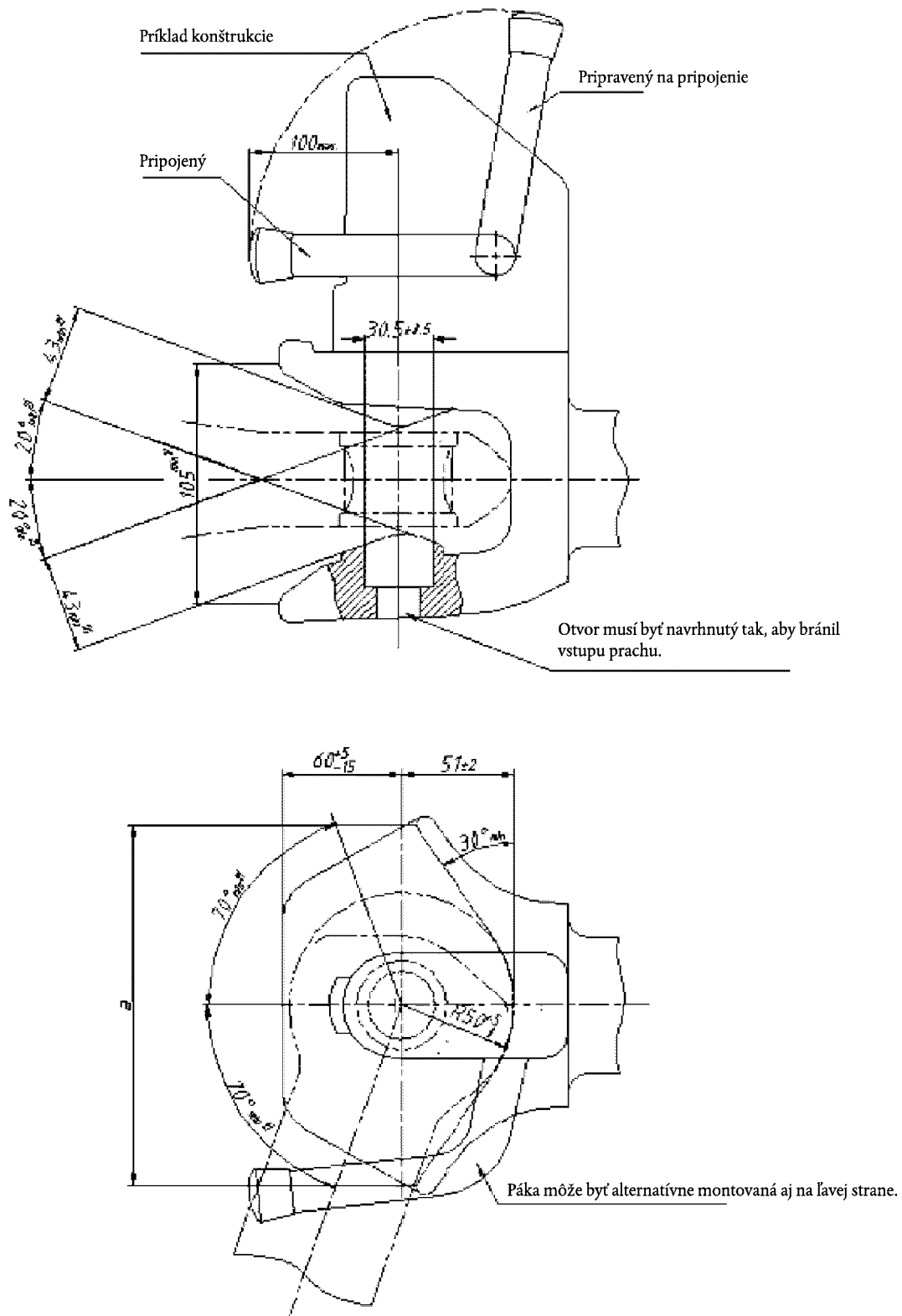
$$h_2 \leq \frac{(m_a - 0,2 \cdot m_t) \cdot l - (S \cdot c)}{0,6 \cdot (0,8 \cdot m_t - 0,2 \cdot m_t + S)}$$

3. Vdodatku 1 sa obrázok 1 nahradzuje obrázkami 1a, 1b a 1c:



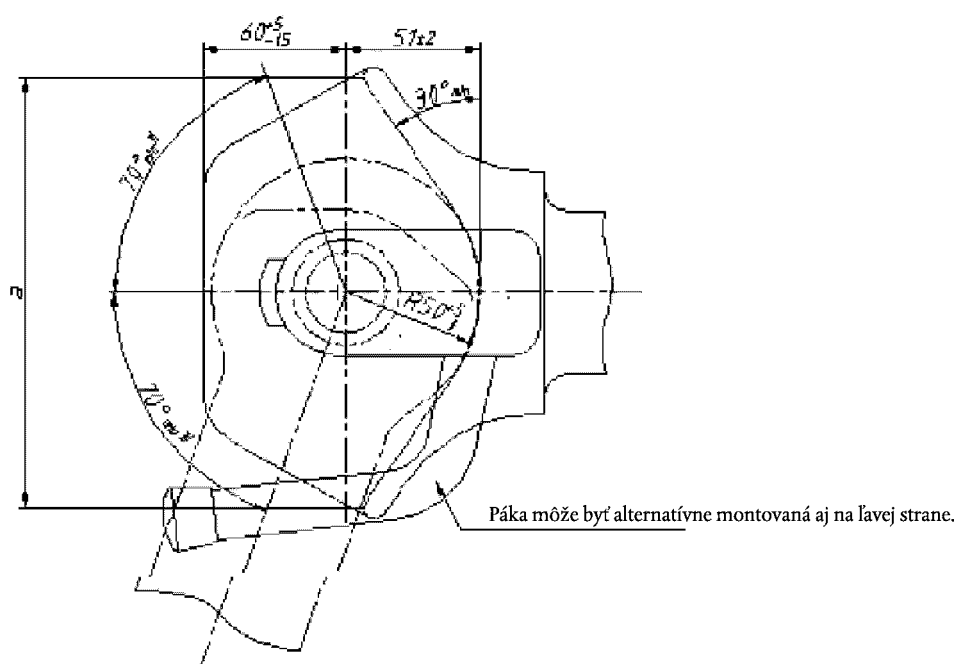
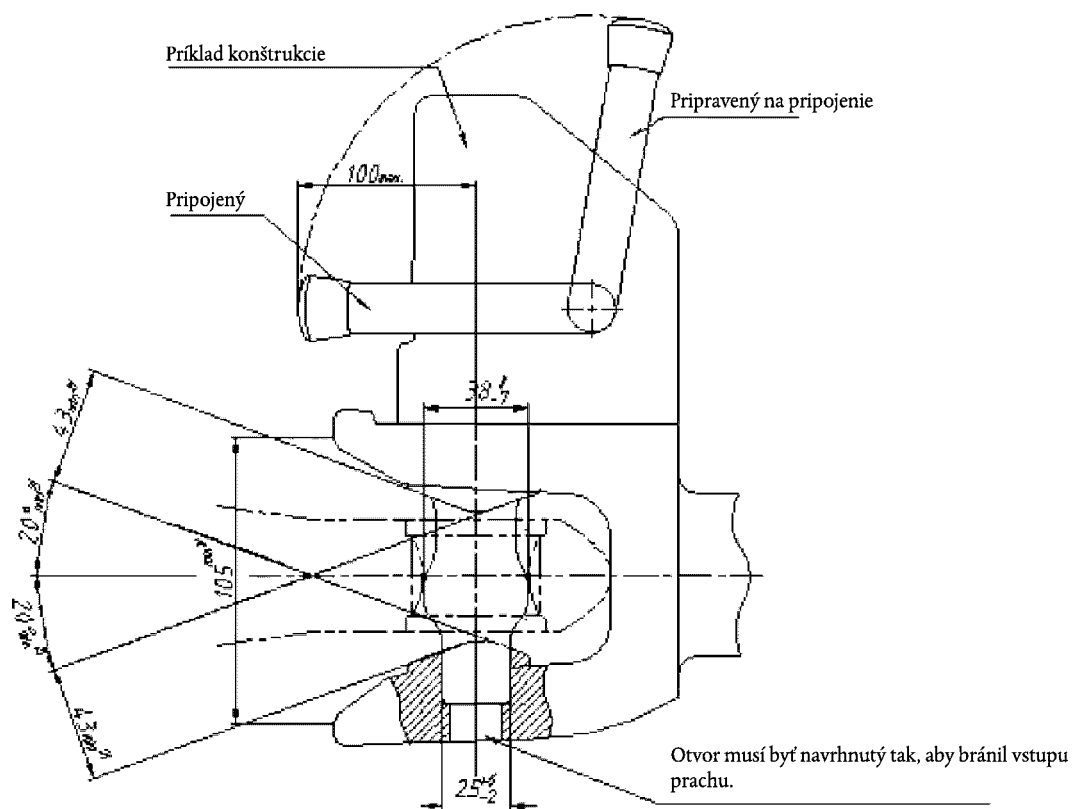
Obrázok 1a

Neautomatické pripojovacie zariadenie prívesu s valcovým poistovacím čapom



Obrázok 1b

Automatické pripojovacie zariadenie príviesu s valcovým poistovacím čapom



Obrázok 1c

Automatické pripojovacie zariadenie príviesu s vydutým poisťovacím čapom

4. V dodatku 2 bod 3.2 sa vzorec:

$$F = \sqrt{F_h^2 + F_v^2}$$

„nahradzuje týmto vzorcom:

$$F = \sqrt{F_h^2 \cdot 2 + F_v^2}$$

5. V dodatku 4:

a) Úvodná formulácia a text druhej zarážky sanahradzujú týmto:

„Značka schválenia typu komponentu pre ES sa skladá z:

— malého písmena ‚e‘, po ktorom nasleduje rozlišovací znak (písmeno, alebo písmená, resp. číslo) členského štátu, ktorý udelil schválenie typu komponentu, v obdĺžnikovom orámovaní:

1 pre Nemecko, 2 pre Francúzsko, 3 pre Taliansko, 4 pre Holandsko, 5 pre Švédsko, 6 pre Belgicko, 9 pre Španielsko, 11 pre Spojené kráľovstvo, 12 pre Rakúsko, 13 pre Luxembursko, 17 pre Fínsko, 18 pre Dánsko, 21 pre Portugalsko, 23 pre Grécko, 24 pre Írsko.“

b) V druhej zarážke sa vypúšťajú slová „pod a“.

Príloha V:

Bod 2.1.3 sa nahradzuje týmto:

„Číslo schválenia typu pre ES:

Číslo schválenia typu pre ES sa skladá z malého písmena ‚e‘, za ktorým nasleduje rozlišovací znak (písmeno, alebo písmená, resp. číslo) členského štátu, ktorý udelil typové schválenie ES:

1 pre Nemecko, 2 pre Francúzsko, 3 pre Taliansko, 4 pre Holandsko, 5 pre Švédsko, 6 pre Belgicko, 9 pre Španielsko, 11 pre Spojené kráľovstvo, 12 pre Rakúsko, 13 pre Luxembursko, 17 pre Fínsko, 18 pre Dánsko, 21 pre Portugalsko, 23 pre Grécko, 24 pre Írsko,

a číslo schválenia typu zhodné s číslom certifikátu o typovom schválení, ktorý sa vydáva pre konkrétny typ vozidla.

Medzi písmenom ‚e‘ s rozlišovacím znakom krajiny, ktorá udelila typové schválenie ES, a číslom schválenia typu sa umiestňuje hviezdička.“