

31998L0090

L 337/29

ÚRADNÝ VESTNÍK EURÓPSKÝCH SPOLOČENSTIEV

12.12.1998

SMERNICA KOMISIE 98/90/ES
z 30. novembra 1998,
ktorou sa prispôsobuje technickému pokroku smernica Rady 70/387/EHS týkajúca sa dverí motorových vozidiel a ich prípojných vozidiel

(Text s významom pre EHP)

KOMISIA EURÓPSKÝCH SPOLOČENSTIEV,

PRIJALA TÚTO SMERNICU:

so zreteľom na Zmluvu o založení Európskeho spoločenstva,

Článok 1

so zreteľom na smernicu Rady 70/156/EHS zo 6. februára 1970 o aproximácii právnych predpisov členských štátov o typovom schválení motorových vozidiel a ich prípojných vozidiel ⁽¹⁾, naposledy zmenenú a doplnenú smernicou Komisie 98/14/ES ⁽²⁾, a najmä na jej článok 13 ods. 2,

Smernica 70/387/EHS sa týmto mení a dopĺňa takto:

1. V článku 1 sa slová „poľnohospodárske traktory“ nahrádzajú slovami „poľnohospodárske a lesnícke traktory“ a slová „mechanizmy a stavebné vozidlá“ sa nahrádzajú slovami „všetky mobilné mechanizmy“.
2. Prílohy sa menia a dopĺňajú v súlade s prílohou k tejto smernici.

so zreteľom na smernicu Rady 70/387/EHS z 27. júla 1970 o aproximácii právnych predpisov členských štátov, týkajúcich sa dverí motorových a ich prípojných vozidiel ⁽³⁾, v znení aktu o prístúpení Dánska, Írska a Spojeného kráľovstva, a najmä na článok 3,

Článok 2

keďže smernica 70/387/EHS je jedna zo samostatných smerníc týkajúcich sa postupu ES typového schvaľovania zavedeného smernicou 70/156/EHS; keďže preto ustanovenia smernice 70/156/EHS, ktoré sa týkajú systémov, konštrukčných častí a samostatných technických celkov vozidiel, sa vzťahujú aj na súčasnú smernicu;

1. Od 1. januára 1999 členské štáty nesmú z dôvodov týkajúcich sa dverí vozidla:

— odmietnuť udeliť ES typové schválenie alebo udeliť národné typové schválenie pre typ vozidla,

alebo

— zakázať predaj, registráciu, uvedenie vozidiel do prevádzky,

ak uvedené vozidlá spĺňajú požiadavky smernice 70/387/EHS, zmenenej a doplnenej touto smernicou.

2. Od 1. októbra 2000 členské štáty:

— nesmú už udeliť ES typové schválenie,

a

— môžu odmietnuť udeliť národné typové schválenie

pre nový typ vozidla z dôvodov týkajúcich sa dverí vozidla, ak tieto dvere nespĺňajú požiadavky smernice 70/387/EHS, zmenenej a doplnenej touto smernicou.

keďže smernicu 70/387/EHS je možné ďalej prispôbiť technickému pokroku opatreniami na zvýšenie bezpečnosti osôb pri vstupe do kabíny vodiča niektorých ťažkých nákladných vozidiel a pri výstupe z nej;

Článok 3

keďže najmä článok 3 ods. 4 a článok 4 ods. 3 smernice 70/156/EHS si vyžaduje, aby bol ku každej samostatnej smernici pripojený informačný dokument, ktorý obsahuje zodpovedajúce body prílohy I k uvedenej smernici a osvedčenie o typovom schválení podľa prílohy VI k rovnakej smernici, aby schválenie typu mohlo byť spracované výpočtovou technikou;

keďže s prihliadnutím na praktické uplatnenie smernice 70/387/EHS je potrebné zabezpečiť, aby existovali jednotné predpisy vo všetkých členských štátoch;

keďže opatrenia, ktoré sú ustanovené v tejto smernici, sú v súlade so stanoviskom Výboru pre prispôbenie technickému pokroku ustanovenom smernicou 70/156/EHS,

1. Členské štáty prijmu zákony, iné právne predpisy a správne opatrenia potrebné na dosiahnutie súladu z touto smernicou s účinnosťou najneskôr od 31. decembra 1998. Bezodkladne o tom informujú Komisiu.

Členské štáty uvedú priamo v prijatých ustanoveniach alebo pri ich úradnom uverejnení odkaz na túto smernicu. Podrobnosti o odkaze upravia členské štáty.

2. Členské štáty oznámia Komisii znenie hlavných ustanovení vnútroštátnych právnych predpisov, ktoré prijímajú v oblasti pôsobnosti tejto smernice.

⁽¹⁾ Ú. v. ES L 42, 23.2.1970, s. 1.

⁽²⁾ Ú. v. ES L 91, 25.3.1998, s. 1.

⁽³⁾ Ú. v. ES L 176, 10.8.1970, s. 5.

Článok 4

Táto smernica nadobúda účinnosť siedmy deň po jej uverejnení v *Úradnom vestníku Európskych spoločstiev*.

Článok 5

Táto smernica je adresovaná členským štátom.

V Bruseli 30. novembra 1998

Za Komisiu

Martin BANGEMANN

člen Komisie

PRÍLOHA

1. Pred prílohy k smernici 70/387/EHS sa vkladá tento zoznam príloh:

„ZOZNAM PRÍLOH

- | | | |
|----|-------------|---|
| 1. | PRÍLOHA I | Rozsah pôsobnosti, definície, všeobecné požiadavky, žiadosť o udelenie ES typového schválenia, udelenie ES typového schválenia, úpravy typu a zmeny a doplnky k typovým schváleniam, zhoda výroby |
| | Dodatok 1: | Informačný dokument |
| | Dodatok 2: | Osvedčenie o typovom schválení |
| 2. | PRÍLOHA II | Konštrukčné a montážne požiadavky a skúšky pevnosti |
| 3. | PRÍLOHA III | Požiadavky na vstup a výstup dverami kabíny vodiča.“ |

2. Príloha I sa nahrádza takto:

„PRÍLOHA I

ROZSAH PÔSOBNOSTI, DEFINÍCIE, VŠEOBECNÉ POŽIADAVKY, ŽIADOSŤ O ES TYPOVÉ SCHVÁLENIE, UDELENIE ES TYPOVÉHO SCHVÁLENIA, ÚPRAVY TYPU A ZMENY A DOPLNKY K TYPOVÝM SCHVÁLENIAM, ZHODA VÝROBY

1. ROZSAH PÔSOBNOSTI
 - 1.1 Táto smernica sa vzťahuje na dvere motorových vozidiel kategórii M₁ a N⁽¹⁾.
2. DEFINÍCIE

Na účely tejto smernice:

 - 2.1 „schválenie vozidla“ znamená schválenie typu vozidla vzhľadom na jeho dvere a charakteristiky, ktoré sa vzťahujú na takéto dvere,
 - 2.2 „typ vozidla“ znamená vozidlá, ktoré sa nelíšia v týchto zásadných vlastnostiach:
 - konštrukčné a pevnostné vlastnosti zámkov a pántov, pokiaľ ide o vozidlá uvedené v prílohe II,
 - požiadavky na konštrukciu a montáž stúpačiek a schodíkov, pokiaľ ide o vozidlá, ktorých sa netýka príloha III,
 - poloha a geometrické vlastnosti vstupných schodíkov a držiadiel, ak ide o vozidlá uvedené v prílohe III,ak tieto vlastnosti majú význam z hľadiska požiadaviek tejto smernice.
3. VŠEOBECNÉ POŽIADAVKY
 - 3.1 Konštrukcia
 - 3.1.1 Konštrukčné charakteristiky vozidla musia umožňovať úplne bezpečný vstup do vozidla a výstup z neho.
 - 3.1.2 U vozidiel kategórie N₂ s maximálnou hmotnosťou väčšou ako 7,5 tony a vozidiel kategórie N₃ sa uvedené požiadavky pokladajú za splnené, ak tieto vozidlá spĺňajú predpisy prílohy III.

(¹) Podľa definície v prílohe II časti A k smernici 70/156/EHS.

- 3.2 Dvere, vstupy a výstupy
 - 3.2.1 Dvere, vstupy a výstupy musia byť také, aby ich bolo možné používať ľahko a bez nebezpečenstva.
- 3.3 Dvere a zámky
 - 3.3.1 Dvere a zámky musia byť skonštruované tak, aby pri ich zatváraní nevznikal dráždivý zvuk.
 - 3.3.2 Zámky dverí musia byť skonštruované tak, aby sa zabránilo náhodnému otvoreniu dverí.
- 3.4 Zámky a pánty (požiadavky na konštrukciu a montáž)
 - 3.4.1 Pánty závesných dverí (s výnimkou vyklápacích dverí) na bokoch vozidiel musia byť upevnené na prednom okraji dverí v smere jazdy. V prípade dvojitých dverí sa tieto požiadavky vzťahujú na krídlo dverí, ktoré sa otvára prvé; u druhého krídla musí byť možnosť jeho zaistenia závorou.
 - 3.4.2 Zámky a pánty bočných dverí vozidiel kategórie M₁ musia spĺňať požiadavky, ktoré sú stanovené v prílohe II k tejto smernici.
- 3.5 Stúpačky a schodíky (požiadavky na konštrukciu a montáž)
 - 3.5.1 Na účely tejto smernice sa za stúpačky alebo schodíky nepokladá náboj kolesa, ráf a ostatné časti kolesa, s výnimkou prípadov, keď z konštrukčných dôvodov nie je možné namontovať stúpačky alebo schodíky inde na vozidle.
 - 3.5.2 Ak vo vozidlách kategórii M₁, N₁ a N₂ s maximálnou hmotnosťou nepresahujúcou 7,5 tony je podlaha pri vstupe do priestoru kabíny pre pasažierov viac ako 600 mm nad vozovkou, vozidlo musí mať jednu alebo viac stúpačiek alebo schodíkov.
 - 3.5.2.1 Pre terénne vozidlá podľa prílohy II časť A k smernici 70/156/EHS sa však môže táto vzdialenosť od vozovky zvýšiť do 700 mm.
 - 3.5.2.2 Stúpačky alebo schodíky musia byť skonštruované tak, aby bolo vylúčené nebezpečenstvo pošmyknutia.
- 4. ŽIADOSŤ O ES TYPOVÉ SCHVÁLENIE
 - 4.1 Žiadosť o ES typové schválenie vozidla so zreteľom na dvere predkladá výrobca vozidla.
 - 4.2 Vzor informačného dokumentu je uvedený v dodatku 1.
 - 4.3 Vozidlo predstavujúce typ, ktorý má byť schválený, sa musí predložiť technickej skúšobni, ktorá je zodpovedná za skúšky pre schválenie typu.
- 5. UDELENIE ES TYPOVÉHO SCHVÁLENIA
 - 5.1 Ak sú uspokojené dôležité požiadavky, udelí sa ES typové schválenie podľa článku 4 ods. 3 smernice 70/156/EHS.
 - 5.2 Vzor osvedčenia o ES typovom schválení je uvedený v prílohe 2.
 - 5.3 Pre každý typ schváleného vozidla sa prideli číslo typového schválenia v súlade s prílohou VII k smernici 70/156/EHS. Ten istý členský štát nesmie prideliť rovnaké číslo inému typu vozidla.
- 6. ÚPRAVY TYPU, ZMENY A DOPLNKY KU SCHVÁLENIAM
 - 6.1 V prípade úprav typu schváleného podľa tejto smernice sa uplatňujú ustanovenia článku 5 smernice 70/156/EHS.
- 7. ZHODA VÝROBY
 - 7.1 Opatrenia na zabezpečenie zhody výroby sa prijímajú v súlade s ustanoveniami článku 10 smernice 70/156/EHS.

Dodatok 1

INFORMAČNÝ DOKUMENT č..

podľa prílohy 1 k smernici Rady 70/156/EHS (*) vzťahujúci sa na EHS typové schválenie vozidla vzhľadom na dvere
(smernica 70/387/EHS, zmenená a doplnená smernicou .../.../ES)

Nasledujúce informácie, ak sú uplatniteľné, sa spolu so súpisom obsahu musia dodať v troch exemplároch.

Ak sa predkladajú výkresy, musia byť kreslené vo vhodnej mierke a byť dostatočne podrobné na výkrese veľkosti A4 alebo poskladané na tento formát. Ak sa predkladajú fotografie, musia zobrazovať dostatočne podrobne.

Ak majú systémy, konštrukčné časti alebo samostatné technické celky elektronické riadenie, musia sa dodať informácie týkajúce sa jeho výkonu.

- 0. VŠEOBECNÉ
 - 0.1. Značka (obchodné meno výrobcu):
 - 0.2. Typ:
 - 0.3. Spôsob označenia typu, ak je vyznačený na vozidle (b):
 - 0.3.1. Umiestnenie tohto označenia:
 - 0.4. Kategória vozidla (c):
 - 0.5. Meno a adresa výrobcu:
 - 0.8. Adresa (adresy) montážneho (montážnych) závodu (závodov):
- 1. VŠEOBECNÉ KONŠTRUKČNÉ CHARAKTERISTIKY VOZIDLA
 - 1.1. Fotografie a/alebo výkresy predstaviteľa typu vozidla:
- 9. KAROSÉRIA
 - 9.2. Použité materiály a konštrukčné metódy:
 - 9.3. Dvere pre cestujúcich, zámky a pánty:
 - 9.3.1. Usporiadanie dverí a počet dverí:
 - 9.3.1.1. Rozmery, smer a maximálny uhol otvorenia:
 - 9.3.2. Výkresy zámkov a pántov a ich umiestnenie na dverách:
 - 9.3.3. Technický popis zámkov a pántov:
 - 9.3.4. Podrobnosti (vrátane rozmerov) vstupov, schodíkov a prípadne potrebných držiadiel:

(*) Číslo položiek a označenia poznámok v tomto informačnom dokumente zodpovedajú tým, ktoré sú použité v prílohe I k smernici 70/156/EHS. Položky, ktoré nesúvisia s účelom tejto smernice, sú vynechané.

Doplňujúce informácie v prípade terénnych vozidiel

- 1.3. Počet náprav a kolies:
- 1.3.3. Hnacie nápravy (počet, umiestnenie, prepojenie):
- 2.4.1. Pre samonosnú karosériu
- 2.4.1.4.1. Predný nájazdový uhol (na):
- 2.4.1.5.1. Zadný nájazdový uhol (nb):
- 2.4.1.6. Svetlá výška vozidla (podľa definície v bode 4.5 časti A prílohy II k smernici 70/156/EHS):
- 2.4.1.6.1. medzi nápravami:
- 2.4.1.6.2. pod prednou nápravou (nápravami):
- 2.4.1.6.3. pod zadnou nápravou (nápravami):
- 2.4.1.7. Prechodový uhol (nc):
- 2.4.2. Pre podvozok s karosériou
- 2.4.2.4.1. Predný nájazdový uhol (na):
- 2.4.2.5.1. Zadný nájazdový uhol (nb):
- 2.4.2.6. Svetlá výška vozidla (podľa definície v bode 4.5 časti A prílohy II k smernici 70/156/EHS):.....
- 2.4.2.6.1. medzi nápravami:
- 2.4.2.6.2. pod prednou nápravou (nápravami):
- 2.4.2.6.3. pod zadnou nápravou (nápravami):
- 2.4.2.7. Prechodový uhol (nc):
- 2.1.5. Schopnosť rozjazdu do kopca (samostatné vozidlo):
- 4.9. Uzáver diferenciálu: áno/nie/voliteľné (1)

(1) Čo sa nehodí vyčiarknite.

“
 Dodatok 2

VZOR

[Maximálny formát: A4 (210 x 297 mm)]

OSVEDČENIE O ES TYPOVOM SCHVÁLENÍ

Úradná pečiatka

Oznámenie, ktoré sa týka

- typového schválenia ⁽¹⁾
- rozšírenia typového schválenia ⁽¹⁾
- odmietnutia typového schválenia ⁽¹⁾
- odobratia typového schválenia ⁽¹⁾

pre typ vozidla/konštrukčnej časti/samostatného technického celku ⁽¹⁾ so zreteľom na smernicu 70/387/EHS, zmenenú a doplnenú smernicou .../.../ES.

Číslo typového schválenia:

Dôvod rozšírenia:

ODDIEL I

0.1. Značka (obchodné meno výrobcu):

0.2. Typ:

0.3. Spôsob označenia typu, ak je na vozidle/konštrukčnej časti/samostatnom technickom celku vyznačený ⁽¹⁾ ⁽²⁾

0.3.1. Umiestnenie tohto označenia:

0.4. Kategória vozidla ⁽¹⁾ ⁽³⁾:

0.5. Meno a adresa výrobcu:

0.7. V prípade súčiastok a samostatných technických celkov umiestnenie a spôsob pripevnenia značky ES typového schválenia:

0.8. ODDIEL I

⁽¹⁾ Čo sa nehodí vyčiarknite.

⁽²⁾ Ak spôsob označenia typu obsahuje znaky, ktoré nie sú dôležité pre popis typov vozidla, konštrukčnej časti alebo samostatného technického celku, ktorých sa týka toto osvedčenie o typovom schválení, takéto znaky sú zastúpené v dokumentácii znakom: „?“ (napr. ABC??123??).

⁽³⁾ Podľa definície v prílohe IIA smernice 70/156/EHS.

ODDIEL II

1. Prípadné doplňujúce informácie: pozri doplnok
2. Technická skúšobňa zodpovedná za vykonanie skúšok:
3. Dátum protokolu o skúške:
4. Číslo protokolu o skúške:
5. Prípadné komentáre: pozri doplnok
6. Miesto:
7. Dátum:
8. Podpis:
9. Priložený je zoznam k informačnému balíku uschovaný u schvaľovacieho orgánu, ktorý je možné obdržať na požiadanie.

Doplnok k osvedčeniu o ES typovom schválení č

ktoré sa týka typového schválenia vozidla so zreteľom na smernicu 70/387/EHS, naposledy zmenenú a doplnenú smernicou .../.../ES

1. Doplňujúce informácie
- 1.1. Usporiadanie (usporiadania) dverí pre pasažierov vo vozidle:
- 1.2. Spôsob otvárania:
- 1.3. Spôsob otvárania zámkov:
5. Poznámky:“

3. Príloha II sa mení a dopĺňa takto:
- v nadpise sa slová „SÚKROMNÉ AUTOMOBILY“ nahrádzajú slovami „VOZIDLÁ KATEGÓRIE M₁“;
 - v bode 1.1 sa slovo1 „smernica“ nahrádza slovom „príloha“.

4. Pridáva sa táto príloha III:

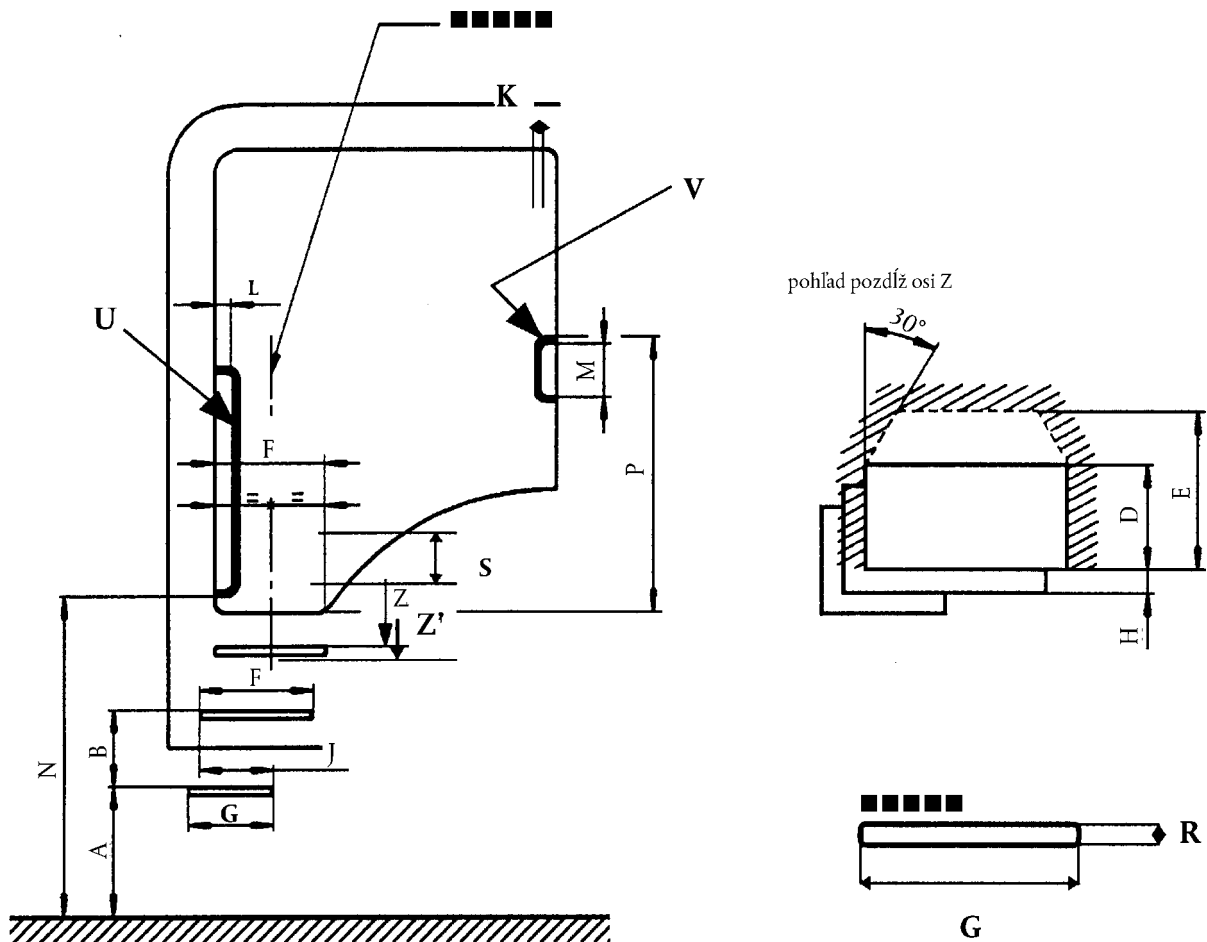
„PRÍLOHA III

POŽIADAVKY TÝKAJÚCE SA VSTUPU A VÝSTUPU DVERAMI KABÍNY VODIČA VOZIDLA KATEGÓRIE N₂ S MAXIMÁLNOU HMOTNOSŤOU VÄČŠOU AKO 7,5 TONY A KATEGÓRIE N₃

- Prístupové schodíky do kabíny vodiča (pozri obrázok)
 - Vzdialenosť A od vozovky k hornej ploche najnižšie umiestneného schodíka, ktorá je meraná na vozidle v prevádzkovom stave na vodorovnom a plochom povrchu, nesmie byť väčšia ako 600 mm.
 - Pre terénne vozidlá podľa prílohy II časti A k smernici 70/156/EHS sa však môže táto vzdialenosť A zväčšiť do 700 mm.
 - Vzdialenosť B medzi hornými plochami schodíkov môže byť najviac 400 mm. Zvislá vzdialenosť medzi dvoma za sebou nasledujúcimi schodíkmi sa nesmie líšiť viac ako o 50 mm.
 - Pre terénne vozidlá (pozri 1.1.1) sa však môže táto hodnota zvýšiť do 100 mm.
 - Navyše majú byť splnené tieto minimálne geometrické technické podmienky:

— hĺbka schodíka D:	80 mm
— svetlá hĺbka schodíka E (vrátane hĺbky schodíka):	150 mm
— šírka schodíka F:	300 mm
— šírka najnižšieho schodíka G:	200 mm
— výška schodíka S:	120 mm
— priečne odsadenie medzi schodíkmi H:	0 mm
— pozdĺžny presah J:	200 mm
 - Pre terénne vozidlá (pozri bod 1.1.1) sa však hodnota F môže znížiť na 200 mm.
 - Najnižší schodík sa môže skonštruovať ako priečka, ak je to potrebné z konštrukčných alebo funkčných dôvodov a v prípade terénnych vozidiel (pozri bod 1.1.1). V takomto prípade musí byť hĺbka priečky R najmenej 20 mm.
 - Priečky kruhového prierezu nie sú povolené.
 - Pri vystupovaní z kabíny vodiča musí byť ľahké nájsť polohu najvyššieho schodíka.
 - Horný povrch schodíkov musí byť nešmyklavý. Okrem toho schodíky, ktoré sú pri jazde vystavené nepriazni počasia a znečisťovania musia mať dostatočný odtok (vodopriepustný povrch).
- Prístup k držadlu pri vstupe do kabíny vodiča (pozri obrázok).
 - Na uľahčenie vstupu do kabíny vodiča musí byť na vozidle jedno alebo viacero vhodných hmatadiel a drždíel alebo iných rovnocenných zariadení na pridržiavanie.
 - Hmatadlo (hmatadlá) alebo držadlá alebo rovnocenné zariadenia na pridržiavanie musia byť umiestnené tak, aby ich bolo možné ľahko uchopiť a aby neprekážali pri vstupe.
 - V oblasti používanej pri pridržiavaní sa môže povoliť maximálne prerušenie 100 mm v oblasti držania na hmatadlách alebo drždách alebo rovnocenných zariadeniach na pridržiavanie (pre prípad spojenia medzičlánkov).
 - V prípade prístupu s viac ako dvoma schodíkmi sa hmatadlá, držadlá alebo rovnocenné zariadenia na pridržiavanie musia umiestniť tak, že sa osoba môže podoprieť zároveň v troch bodoch (dvoma rukami a jedným chodidlom alebo dvoma chodidlami a jednou rukou).

- 2.1.4 S výnimkou prípadu schodišťa musia byť konštrukcia a umiestnenie hmatadiel, drždadiel a rovnocenných zariadení na pridržiavanie také, aby viedli osoby k zostupovaniu čelom ku kabíne.
- 2.1.5 Volant sa môže pokladať za držadlo.
- 2.2 Vzďialenosť N dolného okraja najmenej jedného hmatadla alebo drždadia alebo iného rovnocenného zariadenia na pridržiavanie, ktorá je meraná na vozidle v prevádzkovom stave na vodorovnom a plochom povrchu, nesmie byť väčšia ako 1 850 mm.
- 2.2.1 Pre terénne vozidlá (pozri bod 1.1.1) sa však takáto vzdialenosť N môže zväčšiť do 1 950 mm.
- 2.2.2 Ak je výška umiestnenia podlahy kabíny vodiča nad vozovkou väčšia ako „N“, táto výška sa pokladá za „N“.
- 2.2.3 Okrem toho najmenšia vzdialenosť „P“ horného okraja hmatadla (hmatadiel) alebo drždadia alebo iného rovnocenného zariadenia na pridržiavanie od najvyššieho schodíka (podlahy kabíny vodiča) musí byť:
- v prípade hmatadla (hmatadiel) alebo drždadiel alebo iných rovnocenných zariadení na pridržiavanie U 650 mm,
 - v prípade hmatadla (hmatadiel) alebo drždadia (drždadiel) alebo iných rovnocenných zariadení na pridržiavanie V 550 mm,
- 2.3 Musia byť splnené tieto geometrické technické podmienky:
- rozmer uchytienia K: najmenej 16 mm,
najviac 38 mm,
 - dĺžka M: najmenej 150 mm,
 - svetlá vzdialenosť medzi časťami vozidla L: najmenej 40 mm pri otvorených dverách.



Obrázok

3. V prípade naklonenej podlahy kabíny vodiča sa musia vykonať požadované merania od vodorovnej roviny prechádzajúcej cez bod, ktorý je daný priesečníkom predného okraja podlahy so zvislou rovinou, prechádzajúcou stredom schodíka priamo pod úrovňou podlahy, a ktorá je kolmá na pozdĺžnu stredovú rovinu vozidla.
-