

31970L0157

L 42/16

ÚRADNÝ VESTNÍK EURÓPSKÝCH SPOLOČENSTIEV

23.2.1970

SMERNICA RADY

zo 6. februára 1970

o aproximácii právnych predpisov členských štátov o prípustnej hladine hluku a o výfukových systémoch motorových vozidiel

(70/157/EHS)

RADA EURÓPSKÝCH SPOLOČENSTIEV,

so zreteľom na Zmluvu o založení Európskeho hospodárskeho spoločenstva a najmä na jej článok 100,

so zreteľom na návrh Komisie,

so zreteľom na stanovisko Európskeho parlamentu ⁽¹⁾,

so zreteľom na stanovisko Hospodárskeho a sociálneho výboru ⁽²⁾,

keďže technické požiadavky, ktoré musia motorové vozidlá spĺňať podľa vnútroštátnych právnych predpisov, sa vzťahujú medzi iným aj na povolenú hladinu hluku a na výfukové systémy;

keďže tieto požiadavky sa v jednotlivých členských štátoch navzájom líšia; keďže je preto nevyhnutné, aby všetky členské štáty prijali rovnaké podmienky buď ako doplnky k už existujúcim pravidlám, alebo namiesto nich, najmä aby umožnili použitie postupu pri EHS typovom schvaľovaní, ktorý je upravený smernicou Rady ⁽³⁾ zo 6. februára 1970 o aproximácii právnych predpisov členských štátov o typovom schválení motorových vozidiel a ich prípojných vozidiel, na všetky typy vozidiel,

PRIJALA TÚTO SMERNICU:

Článok 1

Na účely tejto smernice „vozidlo“ znamená akékoľvek motorové vozidlo určené na prevádzku na ceste, s karosériou alebo bez nej, s najmenej štyrmi kolesami a s maximálnou konštrukčnou rýchlosťou presahujúcou 25 km/hod, s výnimkou vozidiel, ktoré sa pohybujú po koľajniciach a poľnohospodárskych traktorov a strojov a pracovných strojov.

Článok 2

Žiadny členský štát nesmie odmietnuť udeliť EHS typové schválenie alebo národné typové schválenie vozidla z dôvodov týkajúcich sa povolenej hladiny hluku alebo výfukového systému, ak jeho hladina hluku alebo výfukový systém spĺňa požiadavky uvedené v prílohe.

Článok 3

Zmeny a doplnenia nevyhnutné pre úpravu požiadaviek prílohy na zohľadnenie technického pokroku, s výnimkou požiadaviek uvedených v bodoch 1.1 a 1.4.1.4, sa prijímú v súlade s postupom stanoveným v článku 13 smernice Rady o typovom schvaľovaní motorových vozidiel a ich prípojných vozidiel.

Článok 4

1. Členské štáty uvedú do platnosti opatrenia obsahujúce požiadavky potrebné na dosiahnutie súladu s touto smernicou do osemnástich mesiacov po jej oznámení a budú o tom ihneď informovať Komisiu.
2. Členské štáty zaistia, že znenie základných ustanovení vnútroštátneho práva, ktoré prijímú v oblasti upravenej touto smernicou, sa oznámi Komisii.

Článok 5

Táto smernica je adresovaná členským štátom.

V Bruseli 6. februára 1970

Za radu
predseda
P. HARMEL

⁽¹⁾ Ú. v. ES C 160, 18.12.1969, s. 7.

⁽²⁾ Ú. v. ES C 48, 16.4.1969, s. 16.

⁽³⁾ Ú. v. ES L 42, 23.2.1970, s. 1.

PRÍLOHA

I. POVOLENÉ HLADINY HLUKU

I.1. **Limity**

Hladina hluku vozidiel uvedených v článku 1 tejto smernice, keď je meraná podľa podmienok uvedených v tejto prílohe, nesmie presiahnuť tieto hladiny:

Kategória vozidla	Hodnota vyjadrená v dB (A)
I.1.1. Vozidlá určené na prepravu cestujúcich a najviac s deviatimi miestami vrátane miesta vodiča.	82
I.1.2. Vozidlá určené na prepravu cestujúcich s viac ako deviatimi miestami vrátane miesta vodiča, s maximálnou povolenou hmotnosťou nepresahujúcou 3,5 t.	84
I.1.3. Vozidlá určené na prepravu tovaru, s maximálnou povolenou hmotnosťou nepresahujúcou 3,5 t.	84
I.1.4. Vozidlá určené na prepravu cestujúcich s viac ako deviatimi miestami vrátane miesta vodiča, s maximálnou povolenou hmotnosťou presahujúcou 3,5 t.	89
I.1.5. Vozidlá určené na prepravu tovaru, s maximálnou povolenou hmotnosťou presahujúcou 3,5 t.	89
I.1.6. Vozidlá určené na prepravu cestujúcich s viac ako deviatimi miestami vrátane miesta vodiča, s výkonom motora rovnajúcim sa alebo väčším ako 200 HP DIN.	91
I.1.7. Vozidlá určené na prepravu tovaru alebo materiálov s výkonom motora rovnajúcim sa alebo väčším ako 200 HP DIN a maximálnou povolenou hmotnosťou presahujúcou 12 t.	91

I.2. **Meracie prostriedky**

Hluk spôsobený vozidlami sa meria pomocou typu zvukomeru popísaného v Publikácii 179, prvé vydanie (1965), Medzinárodná elektrotechnická komisia.

I.3. **Podmienky merania**

Merania sa uskutočnia na nezaťažených vozidlách v dostatočne tichej a otvorenej oblasti (okolitý hluk a zvuk vetra najmenej 10 dB (A) pod úrovňou meraného zvuku).

Oblasť môže tvoriť napr. otvorený priestor o polomere 50 m s centrálnou časťou o polomere najmenej 20 m, ktorý je prakticky rovný, pokrytý betónom, asfaltom alebo podobným materiálom, bez prachového snehu, vysokej trávy, nespevnenej pôdy alebo škvary.

Povrch testovacej dráhy bude taký, aby nespôsobil nadmerný hluk pneumatík. Táto podmienka sa použije len pri meraní vozidiel v pohybe.

Meranie sa vykoná za dobrého počasia a pri malom vetre. Žiadna iná osoba ako pozorovateľ odčítajúci údaje z prístroja sa nesmie zdržiavať blízko vozidla alebo mikrofónu, pretože prítomnosť divákov buď blízko vozidla, alebo mikrofónu, môže značne ovplyvniť odčítanie údajov z prístroja. Zjavné kolísanie ručičky, ktoré sa podľa všetkého nevzťahuje na charakteristiky všeobecnej hladiny zvuku, sa pri odčítaní nebude brať do úvahy.

I.4. **Metóda merania**I.4.1. *Meranie zvuku vozidiel v pohybe (pre typové schválenie)*

Na každej strane vozidla sa vykonajú najmenej dve merania. Môžu sa vykonať predbežné merania na účel nastavenia, tieto sa však nebudú brať do úvahy.

Mikrofón je situovaný 1,2 m nad úrovňou základne vo vzdialenosti 7,5 m od trajektórie stredovej čiar vozidla, CC, meranej podľa kolmice PP' k tejto čiare. (obrázok 1).

Dve čiar AA' a BB' rovnobežné s čiarou PP', situované 10 m pred resp. 10 m za touto čiarou, sa vyznačia na testovacej dráhe. Vozidlá sa priblížia k čiare AA' stálou rýchlosťou tak, ako je špecifikované nižšie. Škrtiaca klapka sa potom čo najrýchlejšie naplno otvorí a udržiava sa v tejto polohe, až kým zadná časť vozidla (*) neprejde čiaru BB'; škrtiaca klapka sa potom čo najrýchlejšie uzavrie.

Zaznamenaná maximálna hladina zvuku bude predstavovať výsledok merania.

I.4.1.1. Vozidlá bez prevodovky

Vozidlá sa priblížia k čiare AA' stálou rýchlosťou zodpovedajúcou najnižšej z nasledujúcich troch rýchlostí:

- otáčky motora rovnajúce sa trom štvrtinám otáčok motora, pri ktorých sa dosiahne maximálny výkon motora,
- otáčky motora rovnajúce sa trom štvrtinám maximálnych otáčok motora dovolených regulátorom,
- 50 km za hodinu.

I.4.1.2. Vozidlá s manuálne ovládanou prevodovkou

- I.4.1.2.1. – Ak je vozidlo vybavené dvoj, troj alebo štvorstupňovou prevodovou skriňou, musí byť zaradený druhý prevodový stupeň;
- I.4.1.2.2. – Ak má skriňa viac ako štyri prevodové stupne, musí byť zaradený tretí prevodový stupeň;
- I.4.1.2.3. – Ak má prevod dvojitý prevodový pomer (rozdeľovacia prevodovka alebo dvojrýchlostné zostavenie zadnej nápravy), musí byť v zábere prevodový stupeň umožňujúci najvyššiu rýchlosť vozidla.

Vozidlá sa priblížia k čiare AA' stálou rýchlosťou zodpovedajúcou najnižšej z nasledujúcich troch rýchlostí:

- otáčky motora rovnajúce sa trom štvrtinám otáčok motora, pri ktorých sa dosiahne maximálny výkon motora;
- otáčky motora rovnajúce sa trom štvrtinám maximálnych otáčok motora dovolených regulátorom;
- 50 km za hodinu.

I.4.1.3. Vozidlá s automatickou prevodovkou

Vozidlá sa priblížia k čiare AA' stálou rýchlosťou zodpovedajúcou najnižšej z nasledujúcich dvoch rýchlostí:

- 50 km za hodinu,
- tri štvrtiny maximálnej rýchlosti.

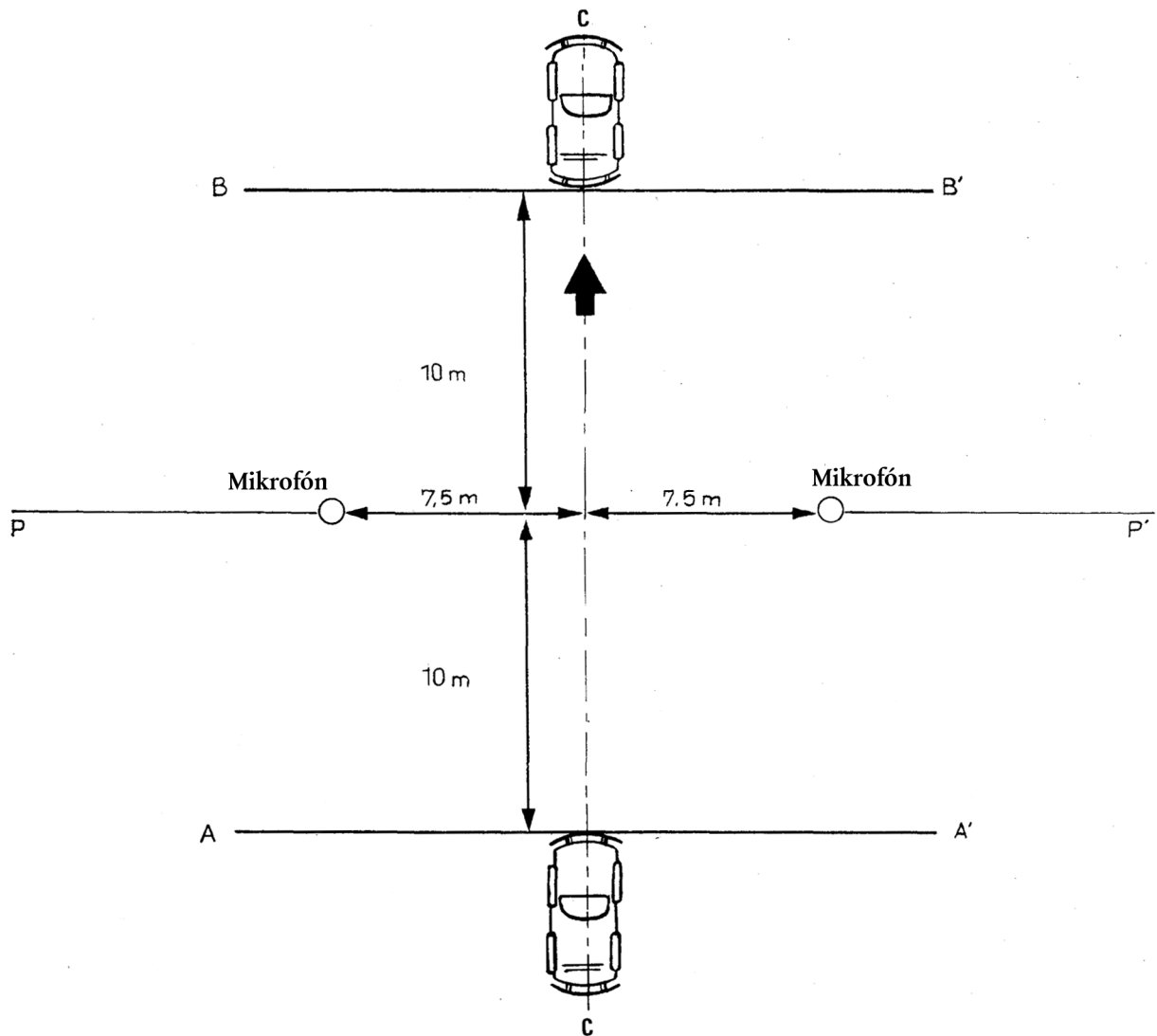
Ak je možnosť voľby, má sa použiť „bežná“ vybraná poloha pri jazde v meste.

I.4.1.4. Interpretácia výsledkov

- I.4.1.4.1. Vzhľadom na nepresnosti meracích prístrojov sa výsledky získané z každého merania stanovujú odčítaním 1 dB (A) z nameranej hodnoty.
- I.4.1.4.2. Merania sa považujú za platné, ak rozdiel medzi dvoma po sebe nasledujúcimi meraniami na tej istej strane vozidla nepresiahne 2 dB (A).
- I.4.1.4.3. Výsledkom merania bude najvyššia nameraná hladina hluku. Ak by výsledok presahoval o 1 dB (A) maximálne povolenú hladinu hluku pre kategóriu testovaného vozidla, vykonajú sa dve ďalšie merania. Tri zo štyroch takýchto meraní musia vyhovovať predpísaným limitom.

(*) Ak má vozidlo prívies alebo náves, tieto sa pri stanovení, kedy bola čiar BB' prekročená, neberú do úvahy.

Meracie polohy pre vozidlá v pohybe



Obrázok 1

I.4.2 Meranie zvuku stojacich vozidiel

I.4.2.1. Poloha zvukomeru

Meranie sa vykoná v bode X (obrázok 2) vo vzdialenosti 7 metrov od najbližšieho povrchu vozidla.

Mikrofón je situovaný 1,2 metra nad úrovňou základne.

I.4.2.2. Počet meraní

Vykonajú sa najmenej dve merania.

I.4.2.3. Podmienky testovania vozidla

Motor vozidla bez regulátora rýchlosti sa nechá bežať na tri štvrtiny otáčok, pri ktorých sa podľa výrobcu vozidla dosiahne jeho maximálny výkon. Rýchlosť motora v ot/min sa meria pomocou nezávislých prístrojov, napr. valčekového dopravníka a tachometra. Ak je motor vybavený regulátorom zabraňujúcim motoru presiahnuť rýchlosť, pri ktorej vyvinie svoj maximálny výkon, motor sa nechá bežať maximálnou rýchlosťou dovolenou regulátorom.

Pred akýmkoľvek meraním sa motor uvedie do svojej normálnej prevádzkovej teploty.

I.4.2.4. Interpretácia výsledkov

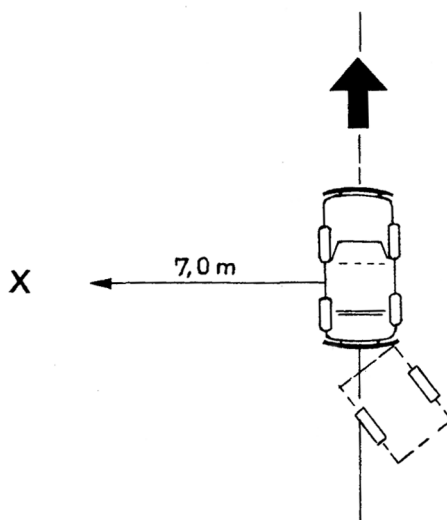
Všetky zaznamenané údaje o hladine zvuku sa uvedú v protokole.

Ak je to možné, uvedie sa spôsob výpočtu výkonu motora. Súčasne sa musí uviesť zaťaženie vozidla.

Merania sa považujú za platné, ak rozdiel medzi dvoma po sebe nasledujúcimi meraniami na tej istej strane vozidla nepresiahne 2 dB (A).

Maximálna zaznamenaná hodnota predstavuje výsledok merania.

Meracie polohy pre stojace vozidlá



Obrázok 2

II. VÝFUKOVÝ SYSTÉM (TLMIČE)

- II.1 Ak je vozidlo vybavené zariadením určeným na obmedzenie hluku z výfuku (tlmič), uplatnia sa požiadavky bodu II. Ak je motor vybavený vzduchovým filtrom, ktorý je nevyhnutný na zabezpečenie súladu s povolenou hladinou hluku, filter sa považuje za časť tlmiča a požiadavky bodu II sa uplatnia aj na tento filter.
- II.2. Schéma výfukového systému sa priloží k osvedčeniu o typovom schválení.
- II.3. Tlmič musí byť označený odkazom na druh a typ, značka musí byť jasne čitateľná a nezmazateľná.
- II.4. Použitie vláknitého absorpčného materiálu pri zhotovení tlmičov je prípustné, len ak sú splnené nasledujúce podmienky:
 - II.4.1. Vlákňitý absorpčný materiál nesmie byť umiestnený na tých častiach tlmiča, cez ktoré prechádzajú plyny.
 - II.4.2 Vhodné zariadenie musí zabezpečiť, aby vláknitý absorpčný materiál bol uchytený na mieste počas celej doby použitia tlmiča.
 - II.4.3 Vlákňitý absorpčný materiál musí byť odolný voči teplote najmenej o 20 % vyššej ako prevádzková teplota, ktorá sa môže vyskytnúť v mieste tlmiča, kde sú tieto vláknité absorpčné materiály umiestnené.