

**SK**

**SK**

**SK**



KOMISIA EURÓPSKÝCH SPOLOČENSTIEV

Brusel, 13.12.2007  
KOM(2007) 795 v konečnom znení

**SPRÁVA KOMISIE EURÓPSKEMU PARLAMENTU  
A RADE**

**O UPLATŇOVANÍ SMERNICE RADY 95/50/ES O JEDNOTNÝCH POSTUPOCH  
KONTROLY CESTNEJ PREPRAVY NEBEZPEČNÉHO TOVARU ČLENSKÝMI  
ŠTÁTMI**

## OBSAH

1.	ÚVOD .....	3
2.	SÚVISLOSTI.....	3
3.	SMERNICA 95/50/ES .....	4
4.	SPRÁVY Z ČLENSKÝCH ŠTÁTOV.....	4
5.	VÝPOČET ÚDAJOV .....	5
6.	POČETNOSŤ KONTROL V ČLENSKÝCH ŠTÁTOCH .....	5
7.	PODIEL PREPRAVNÝCH OPERÁCIÍ, PRI KTORÝCH DOCHÁDZA K PORUŠOVANIU PRÁVNÝCH PREDPISOV .....	6
8.	SANKCIE .....	6
9.	ZÁVERY .....	7
	PRÍLOHA 1: ČASOVÉ RADY (1997 - 2005) POČTU KONTROL, PRIESTUPKOV A SANKCIÍ ZAREGISTROVANÝCH V KAŽDOM ČLENSKOM ŠTÁTE.....	8
	PRÍLOHA II: POČET KONTROL NA POČET JÁZD VOZIDIEL PREPRAVUJÚCICH NEBEZPEČNÝ TOVAR (%) (2003 - 2005) (NOVÉ ČLENSKÉ ŠTÁTY 2004 - 2005).....	11
	PRÍLOHA III: POČET KONTROL A PODIEL ZAHRANIČNÝCH KONTROLOVANÝCH VOZIDIEL (2003 - 2005) .....	12
	PRÍLOHA IV: POČET PRIESTUPKOV NA KONTROLU (2003 - 2005).....	13
	PRÍLOHA V: SANKCIE PODĽA DRUHU (2003 - 2005).....	14

## 1. ÚVOD

Smernica Rady 95/50/ES o jednotných postupoch kontroly cestnej prepravy nebezpečného tovaru bola prijatá 6. októbra 1995<sup>1</sup> a do 1. januára 1997 museli členské štáty uviesť do účinnosti zákony, iné právne predpisy a správne opatrenia potrebné na dosiahnutie súladu s touto smernicou.

Smernica 95/50/ES ustanovuje, že každý členský štát musí zaslať Komisii za každý kalendárny rok najneskôr do dvanástich mesiacov od jeho uplynutia správu o uplatňovaní tejto smernice<sup>2</sup>. Smernica tiež ustanovuje, že Komisia musí zaslať Európskemu parlamentu a Rade aspoň každé tri roky správu o uplatňovaní tejto smernice členskými štátmi<sup>3</sup>.

Správa Komisie je založená na výročných správach zaslaných členskými štátmi. Toto je tretia správa o uplatňovaní smernice Rady 95/50/ES v členských štátoch a zahŕňa roky 2003 - 2005. Prvá správa<sup>4</sup> zahŕňala roky 1997 - 1998 a druhá správa<sup>5</sup> roky 1999 - 2002. Z dôvodu rozšírenia EÚ 1. mája 2004 je v tejto správe zahrnutých aj desať nových členských štátov. Nové členské štáty boli povinné poskytnúť údaje iba za roky 2004 a 2005.

## 2. SÚVISLOSTI

Smernica Rady 94/55/ES z 21. novembra 1994 o aproximácii právnych predpisov členských štátov vzhľadom na prepravu nebezpečného tovaru cestnou dopravou<sup>6</sup>, v znení zmien a doplnení<sup>7</sup>, zaviedla zosúladené pravidlá prepravy nebezpečného tovaru medzi členskými štátmi, ako aj vnútroštátne v rámci jednotlivých členských štátov.

Technické prílohy smernice 94/55/ES sa obsahovo zhodujú s technickými prílohami medzinárodnej dohody ADR<sup>8</sup>. Preto smernica 94/55/ES transponuje do práva Spoločenstva technické ustanovenia dohody ADR, ktorými sa ustanovujú jednotné pravidlá bezpečnej medzinárodnej cestnej prepravy nebezpečného tovaru. Pridanou hodnotou smernice je to, že sa ňou rozširujú tieto pravidlá a zahŕňa aj vnútroštátnu dopravu s cieľom zosúladenia podmienok v Spoločenstve, za ktorých sa nebezpečný tovar prepravuje cestnou dopravou, a tým aj zvýšenia bezpečnosti cestnej dopravy na vnútroštátnej úrovni.

V prílohe A smernice 94/55/ES je uvedený nebezpečný tovar, ktorý sa môže prepravovať cestnou dopravou, a pravidlá balenia, označovania a opisu tovaru v dopravnej dokumentácii. V prílohe B sú stanovené pravidlá, ktorými sa riadi prevádzka vozidiel a dopravy.

---

<sup>1</sup> Ú. v. ES L 249, 17.10.1995, s. 35, naposledy zmenená a doplnená smernicou Komisie 2004/112/ES z 13. decembra 2004, ktorou sa prispôsobuje technickému pokroku smernica Rady 95/50/ES (Ú. v. EÚ L 367, 14.12.2004, s. 23).

<sup>2</sup> Článok 9 ods. 1 tejto smernice.

<sup>3</sup> Článok 9 ods. 2 tejto smernice.

<sup>4</sup> KOM(2000) 517 v konečnom znení, 6.9.2000.

<sup>5</sup> KOM(2005) 430 v konečnom znení, 15.9.2005.

<sup>6</sup> Ú. v. ES L 319, 12.12.1994, s. 7.

<sup>7</sup> Smernica naposledy zmenená a doplnená smernicou Komisie 2004/111/ES z 9. decembra 2004, ktorou sa prispôsobuje technickému pokroku smernica Rady 94/55/ES (Ú. v. EÚ L 365, 10.12.2004, s. 25).

<sup>8</sup> Európska dohoda o medzinárodnej cestnej preprave nebezpečného tovaru vecí uzavretá v Ženeve 30. septembra 1957, v znení zmien a doplnení, pričom najnovšia verzia je z roku 2005.

### 3. SMERNICA 95/50/ES

V súvislosti so smernicou 94/55/ES a s cieľom ďalej zvýšiť úroveň bezpečnosti pri preprave nebezpečného tovaru a zabezpečiť, aby sa dosiahol dostatočný počet kontrol vykonávaných zosúladeným spôsobom, prijala Rada 6. októbra 1995 smernicu 95/50/ES o jednotných postupoch kontroly cestnej prepravy nebezpečného tovaru. Táto smernica obsahuje zosúladený zoznam, ktorý používajú členské štáty, ako aj zosúladený zoznam kódov priestupkov od roku 2004. Prílohy smernice boli v roku 2004 zmenené a doplnené<sup>9</sup> a zoznam kódov priestupkov sa od roku 2005 zmenil na tri kategórie rizík.

Tieto jednotné kontroly sa týkajú všetkých činností pri cestnej preprave nebezpečného tovaru na území členského štátu alebo nebezpečného tovaru, ktorý prichádza z tretích krajín bez ohľadu na štát registrácie vozidla. Cieľom smernice je zabezpečiť, aby sa náhodne kontrolovala reprezentatívna časť zásielok nebezpečného tovaru, ktorý sa prepravuje cestnou dopravou, pri súčasnom pokrytí značnej časti cestnej siete.

Kontroly je možné uskutočňovať aj v priestoroch podnikov ako preventívne opatrenie alebo ak sa na ceste zaznamenajú priestupky ohrozujúce bezpečnosť.

### 4. SPRÁVY Z ČLENSKÝCH ŠTÁTOV

Správy boli doručené zo všetkých členských štátov, ktoré sú povinné poslať správu za celé obdobie rokov 2003 – 2005. Správy z nových členských štátov, ktoré boli povinné poslať správu iba za obdobie od začiatku roka 2004, zahŕňali celé toto obdobie alebo jeho časť. Jeden členský štát neposlal nijaké údaje.

Členské štáty, ktoré predložili správy za všetky roky obdobia 2003 - 2005	Belgicko, Dánsko, Fínsko, Francúzsko, Grécko, Holandsko, Írsko, Luxembursko, Nemecko, Portugalsko, Rakúsko, Slovinsko, Spojené kráľovstvo Veľkej Británie a Severného Írska, Švédsko, Španielsko a Taliansko.
Členské štáty, ktoré predložili správy za časť obdobia rokov 2003 - 2005 (povinnosť platí od roku 2004)	Česká republika (2004 - 2005), Estónsko (2004 - 2005), Maďarsko (2004 - 2005), Litva (2004 - 2005), Lotyšsko (2004 - 2005), Malta (2005), Poľsko (2005), Slovensko (2005)
Členské štáty, ktoré nepredložili správu za obdobie rokov 2003 - 2005	Cyprus

Pri predkladaní správ boli členské štáty vyzvané, aby do roku 2004 používali zosúladené kódy priestupkov v prílohe II k smernici, nové kategórie rizík v roku 2005 a aby predložili správu v súlade s prílohou III smernice, ktorá bola upravená v roku 2005. Nie všetky členské štáty postupovali podľa tohto vzoru. Niektoré členské štáty používali kódy zo zoznamu (príloha I k smernici), niektoré mali vlastný systém zoskupovania priestupkov, čo sa vyskytlo aj

<sup>9</sup> Smernica Komisie 2004/112/ES z 13. decembra 2004, ktorou sa prispôsobuje technickému pokroku smernica Rady 95/50/ES (Ú. v. EÚ L 367, 14.12.2004, s. 23).

v predchádzajúcich správach. V roku 2005 mnohé členské štáty stále používali svoje staré postupy, ale niektoré už použili nové kategórie rizík. Preto sa nedal vytvoriť jednotný obraz podľa druhu priestupkov, čo by bolo viedlo k ešte vyššiemu podielu zaradenia do kategórie „iných priestupkov“, kde už bolo v poslednej správe zaradených 57,78 % všetkých priestupkov.

Zhrnutie správ sa uvádza v prílohe I k tejto správe. Príloha I obsahuje časové rady počtu kontrol, priestupkov a sankcií, zaregistrované v každom členskom štáte od roku 1997 do roku 2005.

## 5. VÝPOČET ÚDAJOV

Od členských štátov sa vyžadovalo, aby v tejto správe predložili odhadované množstvo prepravovaného nebezpečného tovaru v tonách alebo v tonokilometroch. Tieto informácie neposkytlo veľa členských štátov. Používali sa teda staré postupy ako v predchádzajúcich správach: pri výpočtoch sa použil podiel 6 % všetkého prepraveného tovaru ako konštantná priemerná hodnota na odhadnutie množstva prepraveného nebezpečného tovaru<sup>10</sup>, priemerná jazda 110 km a priemerné zaťaženie nebezpečným tovarom 10 ton.

Na základe týchto údajov sa vypočítal počet jazd vozidiel, ktoré prepravovali nebezpečný tovar. Toto číslo bolo uvedené do vzájomného vzťahu s počtom kontrol v krajine na získanie informácií o tom, aké časté boli kontroly ako percentuálna časť počtu kontrol na počet jazd. Na dosiahnutie vyrovnaného základu pre rôzne členské štáty sa všetky jazdy vypočítali na základe štatistických údajov z Eurostatu.

## 6. POČETNOSŤ KONTROL V ČLENSKÝCH ŠTÁTOCH

Jedným z cieľov smernice je ďalej zvyšovať úroveň bezpečnosti tým, že sa zabezpečí dostatočná úroveň vykonaných kontrol. Početnosť cestných kontrol v jednotlivých členských štátoch v období rokov 2003 – 2005 je uvedená v grafe v prílohe II.

Na základe tohto grafu a výsledkov z predchádzajúcich správ sa dospelo k záverom, že:

1) Početnosť kontrol v celej Európskej únii sa znížila z 0,27 % (1997 - 1998) na 0,23 % (1999 - 2002) a po zahrnutí kontrol vo väčšine nových členských štátov od roku 2004 sa zvýšila na 0,29 % (2003 - 2005).

2) V Českej republike, Nemecku, Maďarsku a Slovinsku bola početnosť kontrol v období rokov 2003 - 2005 viac ako 0,60 %, v Rakúsku, Španielsku, Francúzsku, Poľsku a Švédsku to bolo okolo 0,25 %, v Belgicku, Fínsku a na Malte niečo viac ako 0,10 % a v ostatných krajinách 0,06 % alebo ešte menej. Treba však poznamenať, že v niektorých členských štátoch sa významný podiel dostupných kapacít na presadzovanie práva využíval na vykonávanie kontrol v priestoroch podnikov. Tieto kontroly sa tiež vykonávajú na základe článku 6 smernice 95/50/ES, neobjavujú sa však v údajoch.

---

<sup>10</sup> Údaje o všetkom prepravenom tovare pochádzajú zo štatistickej príručky „Energetika a doprava Európskej únie v číslach za rok 2006“, ktorú vydal Eurostat. Luxemburg, Úrad pre vydávanie úradných publikácií Európskych spoločenstiev, 2007. Tabuľka 3.2.4c

3) V krajinách s najvyššou úrovňou kontrol je táto úroveň je zhruba 30-krát vyššia ako v krajinách s najnižšou úrovňou. Údaje z Maďarska výrazne presahujú údaje z ostatných členských štátov.

Treba poznamenať, že členský štát, ktorý nepredložil správu, je v plnej miere vylúčený zo všetkých údajov.

Na vyhodnotenie rovnocennosti kontrol medzi domácimi a zahraničnými prevádzkovateľmi sú v prílohe III uvedené kontroly, ktoré uskutočnili jednotlivé členské štáty, a podiel skontrolovaných zahraničných vozidiel. Tento podiel sa naozaj významne odlišuje. Najväčší podiel kontrolovaných vozidiel je však v tranzitných krajinách, čo sa zdá byť primerané, ak do úvahy vezmeme ich geografickú polohu. Preto možno dospieť k záveru, že nič nenasvedčuje tomu, že by kontroly z tohto hľadiska neboli vyvážené.

## **7. PODIEL PREPRAVNÝCH OPERÁCIÍ, PRI KTORÝCH DOCHÁDZA K PORUŠOVANIU PRÁVNÝCH PREDPISOV**

Podiel prepravných operácií, pri ktorých dochádza k porušovaniu právnych predpisov, sa vypočítal na základe vzťahu všetkých priestupkov (či už sa týkali vozidla, vodiča, dokumentácie alebo prepravovaného tovaru) ku kontrolovanému vozidlu. Keďže na jedno vozidlo môže pripadať viac než jeden priestupok, možno dostaneme umelo vysoké číslo. Toto sa musí zohľadniť pri hodnotení čísel. Informácie o podiele priestupkov na kontrolu v období rokov 2003 – 2005 sú uvedené v grafe v prílohe IV.

Pri porovnaní hodnôt s výsledkami z predchádzajúcej správy môžeme dospieť k záveru, že:

- 1) pomer počtu priestupkov k počtu kontrol v Európskej únii ako celku vzrástol z 0,22 (1997 - 1998) na 0,26 (1999 - 2002) a potom sa znížil na 0,18 (2003 – 2005);
- 2) v závislosti od krajiny pomer počtu priestupkov k počtu kontrol za obdobie rokov 1999 - 2002 kolísal od 0,02 až takmer do 2,00;
- 3) v Estónsku, Írsku, na Malte, v Portugalsku a Rakúsku bol v období rokov 2003 - 2005 pomer počtu priestupkov k počtu kontrol významne vyšší ako priemer v EÚ (0,26). Vo väčšine krajín je tento pomer od 0,10 do 0,50.

Z čísel vidieť, že cestné kontroly sú potrebné a tvoria dôležitý nástroj na zvyšovanie bezpečnosti prepravy nebezpečného tovaru, hoci keď porovnáваме počet kontrol (príloha II) s podielom priestupkov (príloha IV), ich vzájomný vzťah nie je priamočiary.

## **8. SANKCIE**

Informácie o sankciách boli v mnohých prípadoch neúplné. Prehľad typov sankcií v jednotlivých členských štátoch, ktoré poskytli informácie, je uvedený v prílohe V. Najbežnejšou sankciou bola pokuta (približne 80 %), za ňou nasledovalo napomenutie (približne 20 %), zatiaľ čo trestné stíhanie sa uplatňovalo veľmi zriedka.

## 9. ZÁVERY

Aj keď väčšina členských štátov vykonávala počas rokov 2003 – 2005 cestné kontroly prepravy nebezpečného tovaru, počet kontrol v jednotlivých členských štátoch sa významne odlišuje. Z dôvodu rozšírenia Európskej únie v roku 2004 sa priemerný počet kontrol za posledných niekoľko rokov zvýšil.

Oprávnenosť kontrol zreteľne naznačuje podiel vozidiel, pri ktorých sa počas kontroly zistilo porušovanie právnych predpisov, hoci priemerný pomer počtu priestupkov na kontrolu v Európskej únii sa mierne znížil.

Na základe tejto správy Komisia zdôrazňuje, že cestné kontroly sú efektívnym nástrojom na odhaľovanie problémov súvisiacich s bezpečnosťou prepravy nebezpečného tovaru a na jej zlepšenie. Avšak kontroly, ktoré uskutočnili niektoré členské štáty v priestoroch podnikov, sú zrejme rovnako efektívnym spôsobom presadzovania práva, aj keď to z príloh k tejto správe nie je zrejmé.

Komisia by na záver rada členským štátom zdôraznila, že v správach by sa mali používať zosúladené formuláre hlásení a že Komisii by mali posielat' správy všetky členské štáty. Zavedenie a uplatňovanie nových kategórií rizík a priestupkov vo všetkých členských štátoch bude znamenať lepšie správy v budúcnosti.



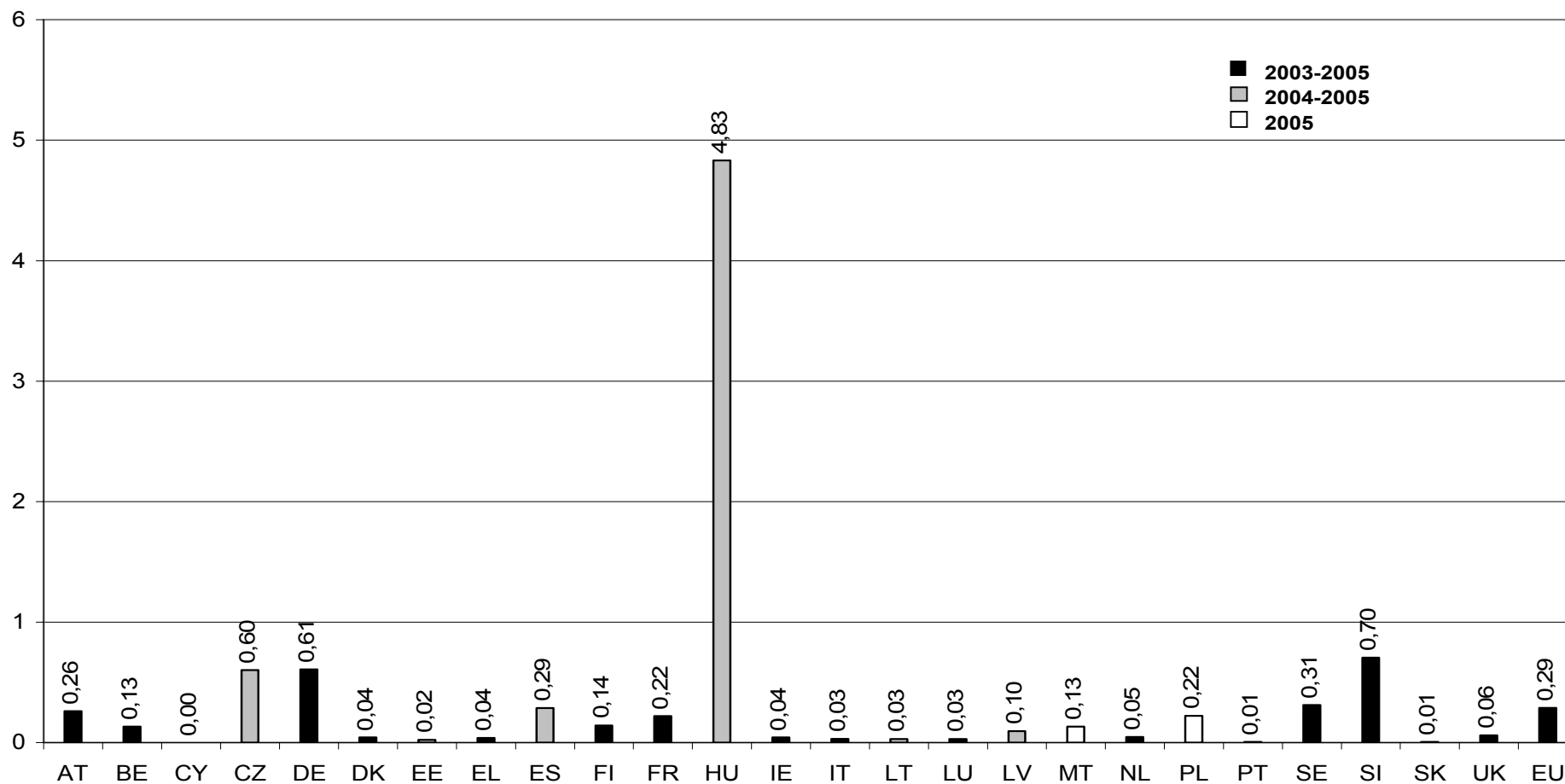
**PRÍLOHA 1: ČASOVÉ RADY (1997 - 2005) POČTU KONTROL, PRIESTUPKOV A  
SANKCIÍ ZAREGISTROVANÝCH V KAŽDOM ČLENSKOM ŠTÁTE**

KRAJINA		1997	1998	1999	2000	2001	2002	2003	2004	2005	'97-'99	'00-'02	'03-'05
AT	Kontroly	5698	6062	6720	7666	5940	6671	5831	5420	5273	18480	20277	16524
	Priestup.	3834	6043	11913	10542	6923	8271	13973	14653	n.a	21790	25736	28626
	Sankcie	2317	3094	5630	7514	3825	2647	2647	5362	3041	11041	13986	11050
BE	Kontroly	1163	1624	2544	2414	2762	2594	2919	3417	3835	5331	7770	10171
	Priestup.	1331	1548	2243	2450	2582	2338	1167	1445	1536	5122	7370	4148
	Sankcie	0	0	0	0	0	0	0	1342	1306	0	0	2648
CY	Kontroly	0	0	0	0	0	0	0	0	0	0	0	0
	Priestup.	0	0	0	0	0	0	0	0	0	0	0	0
	Sankcie	0	0	0	0	0	0	0	0	0	0	0	0
CZ	Kontroly	0	0	0	0	0	0	0	11334	17796	0	0	29130
	Priestup.	0	0	0	0	0	0	0	1271	1615	0	0	2886
	Sankcie	0	0	0	0	0	0	0	1187	855	0	0	2042
DE	Kontroly	126533	129758	131161	115786	98005	93247	106653	103975	88915	387452	307038	299543
	Priestup.	21849	24020	24351	21467	18279	19929	21556	20617	16418	70220	59675	58591
	Sankcie	19408	17701	19014	14144	14773	14903	19660	20594	16418	56123	43820	56672
DK	Kontroly	275	251	274	242	94	203	311	621	708	800	539	1640
	Priestup.	80	70	67	28	47	25	80	197	410	217	100	687
	Sankcie	66	73	67	28	40	25	32	104	232	206	93	368
EE	Kontroly	0	0	0	0	0	0	0	74	67	0	0	141
	Priestup.	0	0	0	0	0	0	0	74	67	0	0	141
	Sankcie	0	0	0	0	0	0	0	74	67	0	0	141
EL	Kontroly	0	0	0	0	0	0	96	211	1106	0	0	1413
	Priestup.	0	0	0	0	0	0	25	21	81	0	0	127
	Sankcie	0	0	0	0	0	0	29	44	136	0	0	209
ES	Kontroly	23900	28037	32849	38759	40013	34423	36782	30453	32591	84786	113195	99826
	Priestup.	3205	2975	4342	5569	6319	5087	5620	4706	3759	10522	16975	14085
	Sankcie	0	0	0	0	0	0	0	0	3759	0	0	3759
FI	Kontroly	1602	1723	1437	1849	1690	1739	2394	2536	2401	4762	5278	7331
	Priestup.	573	1109	745	763	637	666	706	1057	924	2427	2066	2687
	Sankcie	776	1338	623	761	615	496	1202	1259	1002	2737	1872	3463
FR	Kontroly	19561	0	0	0	0	0	22951	28122	23341	19561	0	74414
	Priestup.	1919	0	0	0	0	0	2325	2770	2303	1919	0	7398
	Sankcie	0	0	0	0	0	0	485	783	n.a.	0	0	1268
HU	Kontroly	0	0	0	0	0	0	0	74546	41609	0	0	116155
	Priestup.	0	0	0	0	0	0	0	819	935	0	0	1754
	Sankcie	0	0	0	0	0	0	0	864	717	0	0	1581
IE	Kontroly	0	0	0	0	0	435	356	375	815	0	435	1546
	Priestup.	0	0	0	0	0	269	399	429	684	0	269	1512
	Sankcie	0	0	0	0	0	203	370	395	718	0	203	1483
IT	Kontroly	0	1797	2389	2459	2514	2528	2797	3135	3963	4186	7501	9895
	Priestup.	0	440	333	347	296	247	760	1036	1353	773	890	3149
	Sankcie	0	440	333	347	296	247	0	0	0	773	890	0
LT	Kontroly	0	0	0	0	0	0	0	189	258	0	0	447
	Priestup.	0	0	0	0	0	0	0	74	93	0	0	167
	Sankcie	0	0	0	0	0	0	0	74	96	0	0	170
LU	Kontroly	203	286	203	451	454	228	313	100	190	692	1133	603
	Priestup.	52	52	4	44	37	18	122	60	114	108	99	296
	Sankcie	12	4	0	0	0	0	192	91	183	16	0	466

KRAJINA		1997	1998	1999	2000	2001	2002	2003	2004	2005	'97-'99	'00-'02	'03-'05
LV	Kontroly	0	0	0	0	0	0	0	403	417	0	0	820
	Priestup.	0	0	0	0	0	0	0	231	79	0	0	310
	Sankcie	0	0	0	0	0	0	0	149	79	0	0	228
MT	Kontroly	0	0	0	0	0	0	0	0	36	0	0	36
	Priestup.	0	0	0	0	0	0	0	0	34	0	0	34
	Sankcie	0	0	0	0	0	0	0	0	34	0	0	34
NL	Kontroly	3521	2266	2416	3145	1429	4510	2362	2138	1949	8203	9084	6449
	Priestup.	1586	656	1275	4889	2149	3287	946	1047	898	3517	10325	2891
	Sankcie	1419	481	931	1158	711	1209	946	842	898	2831	3078	2686
PL	Kontroly	0	0	0	0	0	0	0	0	13505	0	0	13505
	Priestup.	0	0	0	0	0	0	0	0	2323	0	0	2323
	Sankcie	0	0	0	0	0	0	0	0	2210	0	0	2210
PT	Kontroly	0	0	0	135	150	78	67	192	171	0	363	430
	Priestup.	0	0	0	43	116	60	34	118	116	0	219	268
	Sankcie	0	0	0	0	0	0	0	0	0	0	0	0
SE	Kontroly	8125	7839	6669	7263	6283	5995	6333	5109	6375	22633	19541	17817
	Priestup.	4509	4041	3096	2929	3447	3087	2275	2138	2138	11646	9463	6551
	Sankcie	2140	2152	1758	1833	1435	1186	1462	1195	1917	6050	4454	4574
SI	Kontroly	0	0	0	0	0	0	4178	3228	2179	0	0	9585
	Priestup.	0	0	0	0	0	0	736	586	359	0	0	1681
	Sankcie	0	0	0	0	0	0	295	268	277	0	0	840
SK	Kontroly	0	0	0	0	0	0	0	0	83	0	0	83
	Priestup.	0	0	0	0	0	0	0	0	5	0	0	5
	Sankcie	0	0	0	0	0	0	0	0	0	0	0	0
UK	Kontroly	6011	9016	7928	7087	6616	4985	6124	4863	5762	22955	18688	16749
	Priestup.	1817	1308	1041	660	972	806	810	745	916	4166	2438	2471
	Sankcie	237	131	93	11	261	234	488	277	496	461	506	1261

 : Krajina ešte nebola členským štátom EÚ / údaje sa nepožadovali

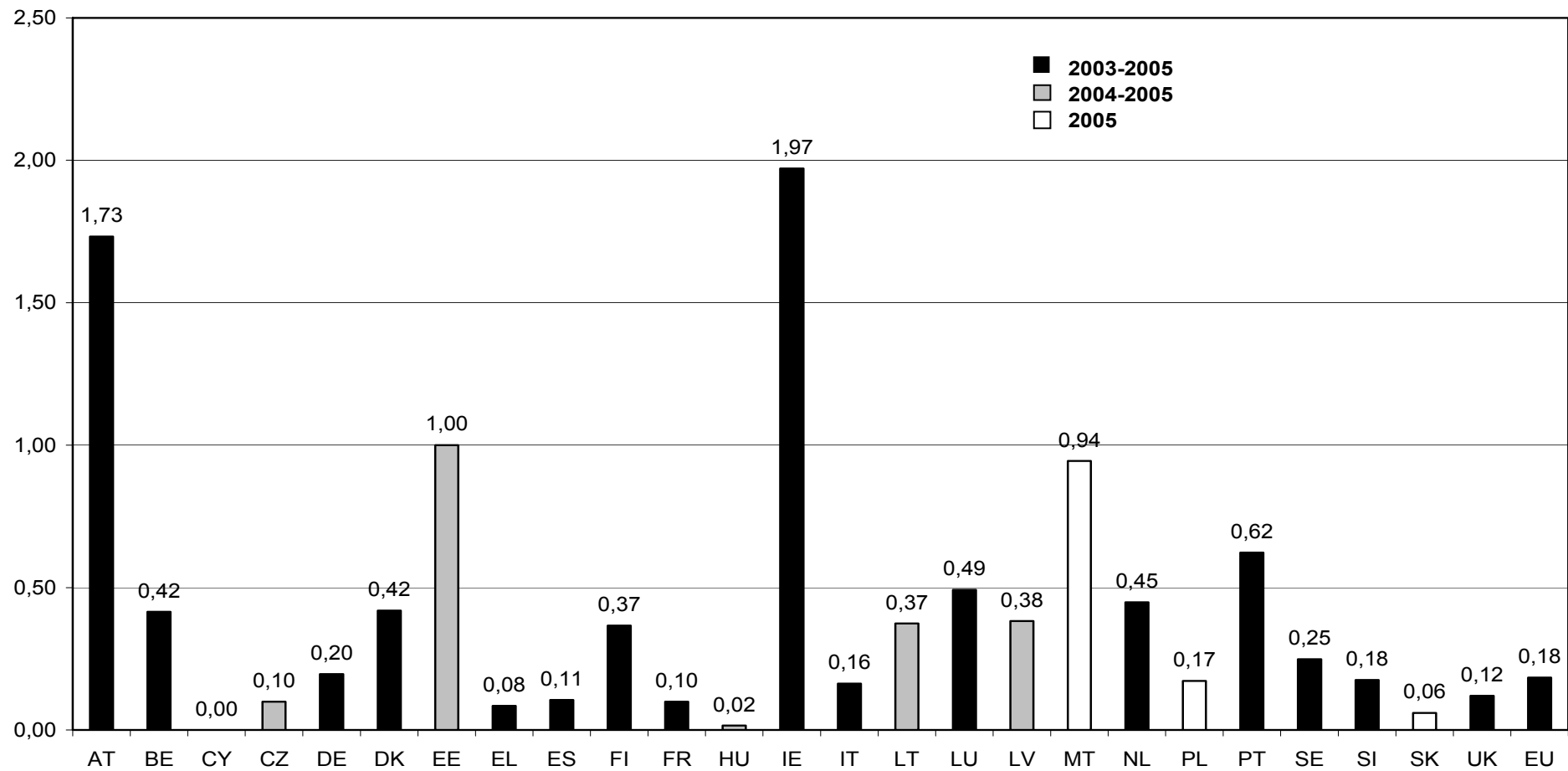
**PRÍLOHA II: POČET KONTROL NA POČET JÁZD VOZIDIEL PREPRAVUJÚCICH NEBEZPEČNÝ TOVAR (%) (2003 - 2005) (NOVÉ ČLENSKÉ ŠTÁTY 2004 - 2005)**



**PRÍLOHA III: POČET KONTROL A PODIEL ZAHRANIČNÝCH  
KONTROLOVANÝCH VOZIDIEL (2003 - 2005)**

KRAJINA	Z krajiny kontroly	Z inej krajiny EÚ	z krajiny mimo EÚ	Neznáme	Celkový počet	% KONTROLOVANÝCH ZAHRANIČNÝCH VOZIDIEL
AT	8517	4874	3133	0	16524	48,46
BE	7159	2768	67	0	9994	28,37
CY	0	0	0	0	0	/
CZ	21066	6804	1260	0	29130	27,68
DE	198720	72098	28725	0	299543	33,66
DK	1314	293	33	0	1640	19,88
EE	147	4	0	0	151	2,65
EL	1362	73	67	0	1502	9,32
ES	87741	10311	1174	0	99226	11,57
FI	6109	325	897	0	7331	16,67
FR	58343	14540	1531	0	74414	21,60
HU	72110	11292	32753	0	116155	37,92
IE	731	36	0	0	767	4,69
IT	8844	547	504	0	9895	10,62
LT	325	110	12	0	447	27,29
LU	151	422	29	0	602	74,92
LV	574	215	22	0	811	29,22
MT	36	0	0	0	36	0,00
NL	4055	1320	311	0	5686	28,68
PL	10601	2054	850	0	13505	21,50
PT	379	51	0	0	430	11,86
SE	15546	2083	576	500	18705	14,22
SI	4697	2682	2206	0	9585	51,00
SK	77	6	0	0	83	7,23
UK	19632	1005	38	9	20684	5,04
<b>EU</b>	<b>528236</b>	<b>133913</b>	<b>74188</b>	<b>509</b>	<b>736846</b>	<b>28,24</b>

**PRÍLOHA IV: POČET PRIESTUPKOV NA KONTROLU (2003 - 2005)**



**PRÍLOHA V: SANKCIE PODĽA DRUHU (2003 - 2005)**

