

VYKONÁVACIE ROZHODNUTIE KOMISIE

zo 14. februára 2014

o pilotnom projekte na vykonávanie povinností administratívnej spolupráce stanovené v smernici Európskeho parlamentu a Rady 2007/59/ES prostredníctvom informačného systému o vnútornom trhu

(Text s významom pre EHP)

(2014/89/EÚ)

EURÓPSKA KOMISIA,

so zreteľom na Zmluvu o fungovaní Európskej únie,

so zreteľom na nariadenie Európskeho parlamentu a Rady (EÚ) č. 1024/2012 z 25. októbra 2012 o administratívnej spolupráci prostredníctvom informačného systému o vnútornom trhu a o zrušení rozhodnutia Komisie 2008/49/ES („nariadenie o IMI“) ⁽¹⁾, a najmä na jeho článok 4 ods. 1,

keďže:

- (1) Informačný systém o vnútornom trhu (ďalej len „IMI“), formálne zriadený nariadením o IMI, je softvérová aplikácia dostupná cez internet, ktorú vyvinula Komisia v spolupráci s členskými štátmi s cieľom pomáhať členským štátom pri praktickom plnení požiadaviek na výmenu informácií stanovených v právnych predpisoch Únie týkajúcich sa vnútorného trhu poskytnutím centralizovaného komunikačného mechanizmu na uľahčenie cezhraničnej výmeny informácií a vzájomnej pomoci.
- (2) Smernicou Európskeho parlamentu a Rady 2007/59/ES ⁽²⁾ sa stanovujú určité spoločné pravidlá pre certifikáciu rušňovodičov s cieľom prekonať vnútroštátne rozdiely a tým prispieť k cieľom politik Únie v oblasti slobody pohybu pracovníkov, slobody usadiť sa a slobody poskytovať služby v kontexte spoločnej dopravnej politiky a na uľahčenie pohybu rušňovodičov z jedného členského štátu do druhého. Toto zahŕňa najmä prepojenie vnútroštátnych registrov preukazov a certifikátov rušňovodičov.
- (3) Európska železničná agentúra (ďalej len „ERA“) ustanovená nariadením Európskeho parlamentu a Rady (ES) č. 881/2004 ⁽³⁾ bola zriadená na podporu Komisie pri zabezpečovaní harmonizovaného prístupu v oblasti interoperability a bezpečnosti železníc v Únii.

(4) V „Štúdiu uskutočniteľnosti interoperabilných registrov preukazov rušňovodičov a doplnkových osvedčení“, ktorú vypracovala ERA a ktorá bola prijatá 2. apríla 2013, bol IMI označený za vhodný nástroj na implementáciu výmeny informácií medzi vnútroštátnymi registrami preukazov, a odporúča sa v nej zorganizovanie pilotného projektu.

(5) V rozhodnutí Komisie 2010/17/ES ⁽⁴⁾ sa stanovuje, že Európska železničná agentúra je zodpovedná za monitorovanie pilotného projektu a podávanie správ o ňom. V nariadení o IMI je stanovená požiadavka, aby Komisia vyhodnotila výsledky pilotného projektu.

(6) Opatrenia stanovené v tomto rozhodnutí sú v súlade so stanoviskom Výboru pre informačný systém o vnútornom trhu,

PRIJALA TOTO ROZHODNUTIE:

Článok 1

Rozsah a ciele pilotného projektu

S cieľom preveriť účinnosť informačného systému o vnútornom trhu (ďalej len „IMI“), pokiaľ ide o vykonávanie ustanovení uvedených v článkoch 4 a 5, Komisia uskutoční pilotný projekt.

Článok 2

Príslušné orgány

Na účely tohto rozhodnutia sú orgánmi členských štátov orgány uvedené v článku 16 smernice Európskeho parlamentu a Rady 2004/49/ES ⁽⁵⁾ (ďalej len „príslušné orgány“).

⁽¹⁾ Ú. v. EÚ L 316, 14.11.2012, s. 1.

⁽²⁾ Smernica Európskeho parlamentu a Rady 2007/59/ES z 23. októbra 2007 o certifikácii rušňovodičov rušňov a vlakov v železničnom systéme v Spoločenstve (Ú. v. EÚ L 315, 3.12.2007, s. 51).

⁽³⁾ Nariadenie Európskeho parlamentu a Rady (ES) č. 881/2004 z 29. apríla 2004, ktorým sa ustanovuje Európska železničná agentúra (nariadenie o agentúre) (Ú. v. EÚ L 164, 30.4.2004, s. 1).

⁽⁴⁾ Rozhodnutie Komisie 2010/17/ES z 29. októbra 2009 o prijatí základných parametrov registrov preukazov rušňovodičov a doplnkových osvedčení ustanovených v smernici Európskeho parlamentu a Rady 2007/59/ES (Ú. v. EÚ L 8, 13.1.2010, s. 17).

⁽⁵⁾ Smernica Európskeho parlamentu a Rady 2004/49/ES z 29. apríla 2004 o bezpečnosti železníc Spoločenstva a o zmene a doplnení smernice Rady 95/18/ES o udeľovaní licencií železničným podnikom a smernici 2001/14/ES o pridelovaní kapacity železničnej infraštruktúry, vyberaní poplatkov za používanie železničnej infraštruktúry a bezpečnostnej certifikácii (smernica o bezpečnosti železníc) (Ú. v. EÚ L 164, 30.4.2004, s. 44).

Článok 3**Monitorovanie a podávanie správ**

V záujme plnenia úloh Európskej železničnej agentúry týkajúcich sa monitorovania a podávania správ stanovených v článku 3 ods. 2 rozhodnutia 2010/17/ES bude Komisia agentúre poskytovať štatistické údaje a informácie o používaní IMI.

Článok 4**Administratívna spolupráca medzi príslušnými orgánmi**

1. Na účely pilotného projektu používajú príslušné orgány IMI na výmenu informácií stanovených v týchto ustanoveniach:

- a) článok 22 ods. 1 písm. b) smernice 2007/59/ES, v spojení s bodmi 4 a 5 prílohy I k rozhodnutiu 2010/17/ES;
- b) článok 29 ods. 2 smernice 2007/59/ES;
- c) článok 29 ods. 3 smernice 2007/59/ES;
- d) článok 29 ods. 4 písm. b) smernice 2007/59/ES, pokiaľ ide o žiadosti o ďalšiu kontrolu alebo pozastavenie platnosti.

2. Administratívna spolupráca v súlade s odsekom 1 sa vykonáva podľa postupu stanoveného v prílohe I.

Článok 5**Administratívna spolupráca medzi príslušnými orgánmi a Komisiou**

1. Na účely pilotného projektu sa IMI používa medzi príslušnými orgánmi a medzi Komisiou a danými príslušnými orgánmi na výmenu informácií stanovených v týchto ustanoveniach:

- a) článok 29 ods. 4 písm. b) smernice 2007/59/ES, pokiaľ ide o informácie Komisii a ostatným príslušným orgánom;
- b) článok 29 ods. 4 písm. c) smernice 2007/59/ES, pokiaľ ide o informácie Komisii a ostatným príslušným orgánom;

c) článok 29 ods. 4 druhý pododsek smernice 2007/59/ES, pokiaľ ide o informácie Komisii a ostatným príslušným orgánom;

d) článok 29 ods. 5 smernice 2007/59/ES, pokiaľ ide postúpenie Komisii.

2. Administratívna spolupráca v súlade s odsekom 1 sa vykonáva podľa postupu stanoveného v prílohe II.

Článok 6**Vyhodnotenie**

1. Komisia uskutoční vyhodnotenie pilotného projektu s cieľom posúdiť, či bol cieľ stanovený v článku 1 dosiahnutý, a predloží správu Európskemu parlamentu a Rade najneskôr tri roky po jeho začatí berúc do úvahy tieto kritériá:

- a) ochrana údajov;
- b) nákladová účinnosť;
- c) používané prekladateľské funkcie;
- d) jednoduchosť používania;
- e) celková spokojnosť užívateľov.

2. Vyhodnotenie pilotného projektu sa zakladá na štatistických informáciách získaných z IMI a na spätnej väzbe od účastníkov vrátane aspoň jedného používateľského prieskumu uskutočneného cez internet a adresovaného príslušným orgánom.

Článok 7**Nadobudnutie účinnosti**

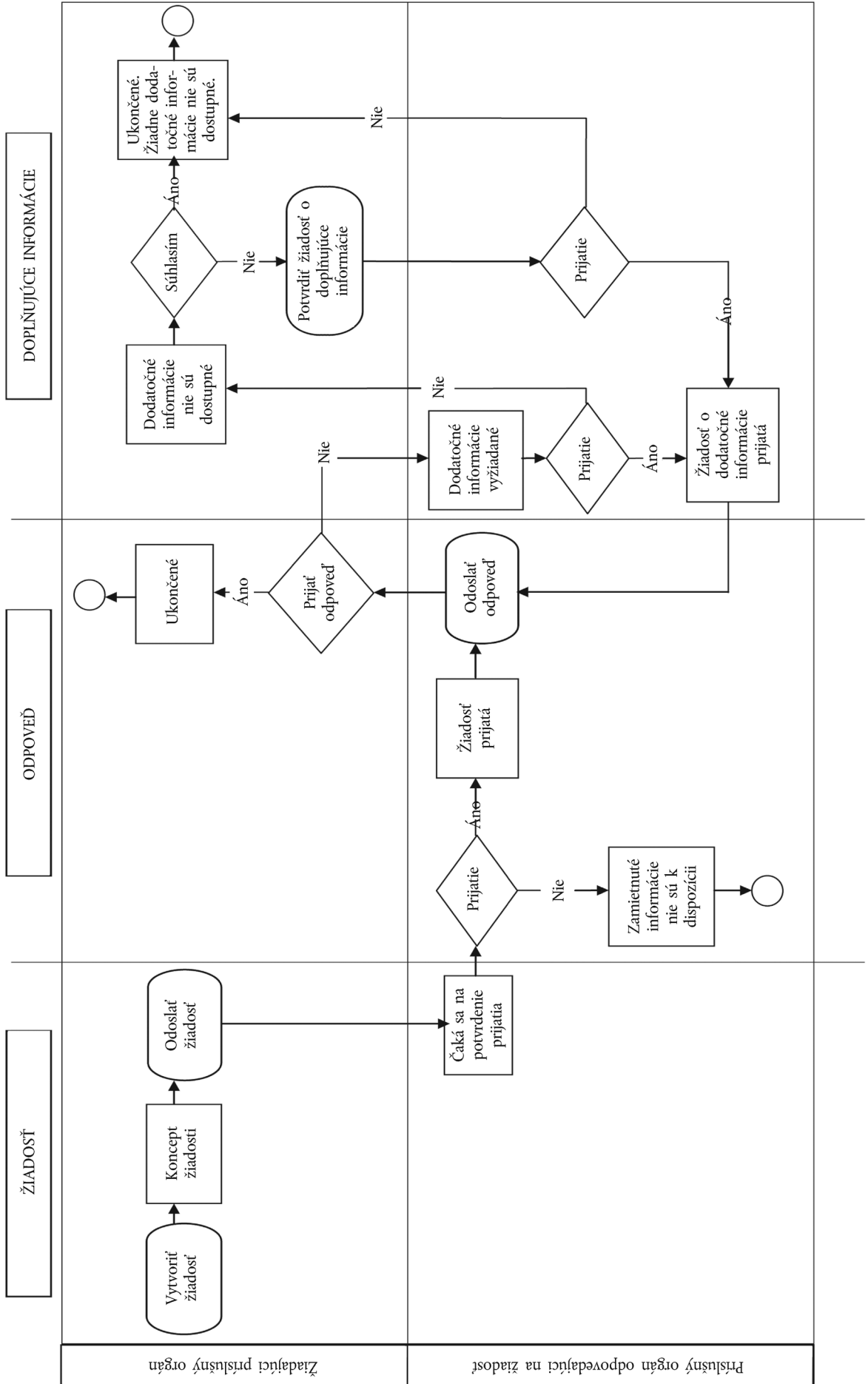
Toto rozhodnutie nadobúda účinnosť dvadsiatym dňom po jeho uverejnení v *Úradnom vestníku Európskej únie*.

V Bruseli 14. februára 2014

Za Komisiu
predseda
José Manuel BARROSO

PRÍLOHA I

POSTUP TÝKAJÚCI SA ŽIADOSTÍ O INFORMÁCIE



PRÍLOHA II

NOTIFIKAČNÝ POSTUP

