

31977L0538

L 220/60

ÚRADNÝ VESTNÍK EURÓPSKÝCH SPOLOČENSTIEV

29.8.1977

## SMERNICA RADY

z 28. júna 1977

## o aproximácii právnych predpisov členských štátov o zadných svetlách do hmly pre motorové vozidlá a ich prípojné vozidlá

(77/538/EHS)

RADA EURÓPSKÝCH SPOLOČENSTIEV,

so zreteľom na Zmluvu o založení Európskeho hospodárskeho spoločenstva, najmä na jej článok 100,

so zreteľom na návrh Komisie,

so zreteľom na stanovisko Zhromaždenia <sup>(1)</sup>,so zreteľom na stanovisko Hospodárskeho a sociálneho výboru <sup>(2)</sup>,

keďže technické požiadavky, ktoré motorové vozidlá musia spĺňať podľa vnútroštátnych právnych predpisov, sa týkajú, medzi iným, ich zadných svetiel do hmly;

keďže sa tieto požiadavky v jednotlivých členských štátoch navzájom líšia; keďže vzhľadom na to je nutné, aby všetky členské štáty prijali tie isté požiadavky buď navyše k svojim existujúcim pravidlám, alebo ako ich náhradu, s cieľom umožniť pre každý typ vozidla postup EHS typového schválenia podľa smernice Rady č. 70/156/EHS zo 6. februára 1970 o aproximácii právnych predpisov členských štátov o typovom schválení motorových vozidiel a ich prípojných vozidiel <sup>(3)</sup>;keďže smernicou 76/756/EHS <sup>(4)</sup> stanovila Rada spoločné požiadavky na montáž zariadenia pre osvetlenie a svetelnú signalizáciu na motorové a ich prípojné vozidlá;

keďže harmonizovaný postup typového schválenia komponentu pre zadné svetlá do hmly umožní každému členskému štátu overiť splnenie jednotných požiadaviek na výrobu a testovanie a informovať ostatné členské štáty o vlastných zisteniach tak, že im bude pre každý typ takéhoto zadného svetla do hmly zasielať kópiu osvedčenia o typovom schválení komponentu; keďže umiestnenie EHS typovej schvaľovacej značky na všetky zadné svetlá do hmly svetlá vyrobené zhodne s homologovaným typom odstraňuje akúkoľvek potrebu technických kontrol týchto zadných hmlových svetiel v členských štátoch;

keďže je žiaduce navrhnúť technické požiadavky tak, aby mali rovnaký cieľ, ako má práca, prebiehajúca k tejto otázke v Európskej hospodárskej komisii OSN;

keďže aproximácia vnútroštátnych právnych predpisov týkajúcich sa motorových vozidiel zahŕňa vzájomné uznávanie testov vykonaných každým z týchto štátov na základe spoločných požiadaviek,

PRIJALA TÚTO SMERNICU:

## Článok 1

1. Každý členský štát udelí EHS typové schválenie komponentu akémukoľvek typu zadného svetla do hmly, ktoré spĺňa požiadavky na výrobu a testovanie, stanovené v prílohách 0, II a III.

2. Členský štát, ktorý udelil EHS typové schválenie, prijme opatrenia potrebné k overeniu zhody výrobných modelov so schváleným typom a pokiaľ je to nevyhnutné, bude spolupracovať s príslušnými orgánmi ostatných členských štátov. Také overovanie sa obmedzí na náhodné kontroly.

## Článok 2

Pre každý typ zadného svetla do hmly, ktorý schvaľujú podľa článku 1, udelia členské štáty výrobcovi alebo jeho poverenému zástupcovi EHS typovú schvaľovaciu značku komponentu zodpovedajúcu vzoru, ktorý je uvedený v prílohe II.

Aby sa zabránilo používaniu značiek, ktoré by mohli zaviesť zámenu typovo schváleného predného hmlového svetla podľa článku 1 s inými zariadeniami, prijímú členské štáty vhodné opatrenia.

<sup>(1)</sup> Ú. v. ES C 118, 16.5.1977, s. 29.

<sup>(2)</sup> Ú. v. ES C 114, 11.5.1977, s. 2.

<sup>(3)</sup> Ú. v. ES L 42, 23.2.1970, s. 1.

<sup>(4)</sup> Ú. v. ES L 262, 27.9.1976, s. 1.

## Článok 3

1. Žiadny členský štát nesmie zakázať uviesť na trh zadné svetlá do hmly z dôvodov týkajúcich sa ich konštrukcie alebo funkčného princípu, ak sú vybavené EHS typovou schvaľovacou značkou komponentu.

2. Členský štát však môže zakázať uviesť na trh zadné svetlá do hmly, ktoré zásadne nezodpovedajú schválenému typu.

Taký štát má ihneď informovať ostatné členské štáty o prijatých opatreniach s uvedením dôvodov svojho rozhodnutia.

## Článok 4

Pre každý typ zadného svetla do hmly, ktorému členský štát vydal typové schválenie alebo ktorý odmietol schváliť, musí príslušný orgán tohto členského štátu zaslať v priebehu jedného mesiaca príslušným orgánom ostatných členských štátov vyplnenú kópiu osvedčenia o typovom schválení komponentu, ktorého príklad je uvedený v prílohe I.

## Článok 5

1. Ak členský štát, ktorý udelil EHS typové schválenie komponentu, zistí, že viac zadných hmlových svetiel vybavených tou istou EHS typovou schvaľovacou značkou komponentu, nezodpovedá schválenému typu, prijme nevyhnutné opatrenia, aby zabezpečil zhodu výrobných modelov so schváleným typom. Príslušné orgány takéhoto štátu upozornia príslušné orgány ostatných členských štátov na prijaté opatrenia, ktoré by mohli pri zásadnej nezhodnosti vyvolať odobratie EHS typového schválenia komponentu. Uvedené orgány prijímú tie isté opatrenia, ak sú o takejto zásadnej nezhodnosti informované príslušnými orgánmi iného členského štátu.

2. Príslušné orgány členských štátov sa počas jedného mesiaca vzájomne informujú o akomkoľvek odobratí EHS typového schválenia komponentu a o dôvodoch takéhoto opatrenia.

## Článok 6

Akékoľvek rozhodnutie prijaté podľa opatrení prijatých v súvislosti s vykonávaním tejto smernice a týkajúce sa odmietnutia alebo odobratia EHS typového schválenia zadnému svetlu do hmly, alebo zákazu jeho uvedenia na trh, alebo

zákazu používania, uvedie podrobné dôvody, ktorými je podložené. Takéto rozhodnutie sa oznámi príslušnej strane, ktorá je súčasne informovaná o jej prístupných opravných opatreniach podľa právnych predpisov platných v členských štátoch a o lehotách prípustných pre takéto opravné opatrenia.

## Článok 7

Žiadny členský štát nesmie z dôvodov týkajúcich sa jeho zadných svetiel do hmly odmietnuť vozidlu udeliť typové schválenie alebo vnútroštátne typové schválenie, ak sú tieto vybavené značkou EHS typového schválenia komponentu a ak sú montované podľa požiadaviek, stanovených v smernici 76/756/EHS.

## Článok 8

Žiadny členský štát nesmie z dôvodov týkajúcich sa jeho zadných svetiel do hmly odmietnuť alebo zakázať predaj, registráciu, uvedenie do prevádzky alebo použitie akéhokoľvek vozidla, ak sú tieto svetlá vybavené značkou EHS typového schválenia komponentu a ak sú montované podľa požiadaviek stanovených v smernici 76/756/EHS.

## Článok 9

Na účely tejto smernice znamená „vozidlo“ akékoľvek motorové vozidlo určené k prevádzke na ceste s karosériou alebo bez nej, s najmenej štyrmi kolesami a maximálnou konštrukčnou rýchlosťou presahujúcou 25 km/h a jeho prípojné vozidlá, s výnimkou koľajových vozidiel, poľnohospodárskych traktorov a strojov a pracovných strojov.

## Článok 10

Akékoľvek úpravy potrebné na prispôbenie požiadaviek príloh technickému pokroku sa prijímú v súlade s postupom stanoveným v článku 13 smernice 70/156/EHS.

## Článok 11

1. Členské štáty v priebehu 18-tich mesiacov po jej notifikácii uvedú do platnosti ustanovenia potrebné na dosiahnutie súladu s touto smernicou a budú o tom ihneď informovať Komisiu.

2. Členské štáty zabezpečia, aby Komisii boli zaslané znenia hlavných ustanovení vnútroštátneho práva, ktoré prijímú v oblasti upravenej touto smernicou.

V Luxemburgu 28. júna 1977

*Článok 12*

Táto smernica je adresovaná členským štátom.

*Za Radu*  
*predseda*  
W. RODGERS

---

ZOZNAM PRÍLOH

- Príloha 0: Definície, všeobecné špecifikácie, svietivosť vyžarovaného svetla, postup testu, test odolnosti voči teplu, farba vyžarovaného svetla, zhoda výroby
- Príloha I: Vzor osvedčenia o EHS typovom schválení komponentu
- Príloha II: Požiadavky na EHS typové schválenie komponentu a na označenie
- Príloha III: Fotometrické merania
-

## PRÍLOHA 0

**DEFINÍCIE, VŠEOBECNÉ ŠPECIFIKÁCIE, SVIETIVOSŤ VYŽAROVANÉHO SVETLA, TESTOVACÍ POSTUP, TEST ODOLNOSTI VOČI TEPLU, FARBA VYŽAROVANÉHO SVETLA, ZHODA VÝROBY**

## 1. DEFINÍCIE

- 1.1. „Zadné svetlo do hmly“ znamená svetidlo používané na zlepšenie viditeľnosti vozidla zozadu v hustej hmle.
- 1.2. „Referenčná os“ znamená charakteristickú os svetelného signálu určenú výrobcom pre fotometrické merania a na montáž svetidla na vozidlo ako referenčný smer ( $H = 0^\circ$ ,  $V = 0^\circ$ ).
- 1.3. „Referenčný stred“ znamená priesečník referenčnej osi s vonkajším povrchom plochy výstupu svetla, špecifikovaný výrobcom svetidla.
- 1.4. „Vonkajší povrch plochy výstupu svetla“ pre definovaný smer pozorovania znamená kolmý priemet plochy výstupu svetla na rovinu, kolmú na smer pozorovania.
- 1.5. „Typ zadného svetla do hmly“ znamená zadné hmlové svetlá, ktoré sa nelíšia z takých podstatných hľadísk, ako sú:
  - 1.5.1. obchodný názov alebo značka;
  - 1.5.2. charakteristiky optického systému;
  - 1.5.3. začlenenie komponentov, schopných meniť optické účinky odrazom, rozptylom alebo absorpciou;
  - 1.5.4. typ žiarovky.

## 2. VŠEOBECNÉ ŠPECIFIKÁCIE

- 2.1. Každá vzorka uvedená v bode 1.2.3 prílohy II vyhovuje špecifikáciám stanoveným v nižšie uvedených bodoch.
- 2.2. Zadné svetlá do hmly sú konštruované a vyrobené tak, aby za normálnych podmienok používania a bez ohľadu na vibrácie, ktorým môžu byť počas takéhoto používania vystavené, zostala zabezpečená ich uspokojivá funkcia a aby si zachovali vlastnosti predpísané v tejto smernici.

## 3. SVIETIVOSŤ VYŽAROVANÉHO SVETLA

- 3.1. Svetlo vyžarované každou z obidvoch vzoriek uvedených v bode 1.2.3 prílohy II, ktoré splnili požiadavky bodu 5 nižšie, nemá nižšiu svietivosť, ako je minimálna svietivosť a vyššiu svietivosť, ako je maximálna svietivosť, ktoré sú špecifikované nižšie a je merané voči referenčnej osi v smere uvedenom nižšie (vyjadrené v stupňoch od referenčnej osi).
- 3.2. Svietivosť v smere osí „H“ a „V“ v rozsahu  $10^\circ$  vľavo a  $10^\circ$  vpravo a v rozsahu  $5^\circ$  hore a  $5^\circ$  dolu nie je menšia ako 150 cd. Medzi osami nie je svietivosť menšia ako 75 cd.
- 3.3. Vo všetkých smeroch, v ktorých je svetlo viditeľné, nepresahuje svietivosť vyžarovaného svetla 300 cd.
- 3.4. Vonkajší povrch plochy výstupu svetla v smere referenčnej osi nie je väčší ako  $140 \text{ cm}^2$ .
- 3.5. V prílohe III sú uvedené podrobnosti metódy merania, ktorá sa má použiť..

## 4. POSTUP TESTU

Merania sa vykonávajú s bezfarebnou štandardnou žiarovkou typu doporučeného pre zadné svetlo do hmly a nastavenou tak, aby vytvárala normálny svetelný tok, predpísaný pre tento typ žiarovky.

## 5. TEST ODOLNOSTI VOČI TEPLU

- 5.1. Svetlo sa podrobí hodinovému testu trvalého svietenia nasledovanou stabilizačnou periódou 20 min. Okolité teplota je  $23 \pm 5$  °C. Použije sa žiarovka kategórie, ktorá je pre svetlo odporúčaná a ktorá je prúdovo napájaná tak, aby dávala pre zodpovedajúce testovacie napätie stanovený stredný výkon.
- 5.2. Keď je udaný len maximálny výkon, testuje sa pri takom nastavení napätia, aby sa dosiahol výkon rovný 90 % stanoveného výkonu. Vyššie špecifikovaný stredný alebo maximálny výkon je vo všetkých prípadoch vybraný z napäťového rozsahu 6, 12 alebo 24 V, pri ktorom dosahuje najvyššiu hodnotu.
- 5.3. Po stabilizácii svetla pri okolitej teplote nie je viditeľné žiadne poškodenie, deformácie, trhliny alebo zmeny vo farbe.

## 6. FARBA VYŽAROVANÉHO SVETLA

Zariadenie musí vyžarovať červené svetlo. Farba vyžarovaného svetla pri meraní zdrojom svetla s farebnou teplotou 2 854 K, ktorý zodpovedá svetlu A podľa Medzinárodnej komisie pre osvetlenie (CIE), musí byť v limitoch nasledovných trichromatických súradníc:

limit k žltej:  $y \leq 0,335$

limit k purpurovej:  $z \leq 0,008$

## 7. ZHODA VÝROBY

Každé zadné svetlo do hmly vybavené EHS schvaľovacou značkou komponentu musí vyhovovať schválenému typu a musí spĺňať fotometrické požiadavky špecifikované v bodoch 3 a 6. V prípade zadného svetla do hmly, náhodne vybraného zo sériovej výroby, môžu však byť požiadavky na minimálnu svietivosť vyžarovaného svetla (merané so štandardnou žiarovkou podľa bodu 4) limitované v každom príslušnom smere na 80 % minimálnej hodnoty špecifikovanej v bode 3.

---

## PRÍLOHA I

## VZOR OSVEDČENIA O EHS TYPOVOM SCHVÁLENÍ KOMPONENTU

[Maximálny formát: A4 (210 x 297 mm) ]

Názov orgánu
--------------

**Oznámenie o udelení, odmietnutí alebo odobratí EHS typového schválenia komponentu pre typ zadného svetla do hmly**

- EHS typové schválenie komponentu č .....
1. Typ zadného hmlového svetla .....
  2. Typ/-y žiarovky(-iek) .....
  3. Obchodný názov alebo značka zadného hmlového svetla .....
  4. Meno a adresa výrobcu .....
  5. Prípadne meno a adresa oprávneného zástupcu výrobcu .....
  6. K EHS typovému schváleniu komponentu dodané dňa .....
  7. Technická služba vykonávajúca testy EHS typového schválenia komponentu .....
  8. Dátum protokolu, vydaného touto službou .....
  9. Číslo protokolu, vydaného touto službou .....
  10. Dátum udelenia/odmietnutia/odobratia EHS typového schválenia komponentu <sup>(1)</sup>.....
  11. Jediné EHS typové schválenie komponentu udelené na základe 3.3 prílohy II pre zariadenie k osvetleniu a svetelnej signalizácii, obsahujúce niekoľko svetidiel, najmä .....
  12. Dátum odmietnutia/odobratia jediného EHS typového schválenia komponentu <sup>(1)</sup>.....
  13. Miesto .....
  14. Dátum .....
  15. Podpis .....
  16. Prípojený výkres č ..... zobrazuje geometrickú polohu, v ktorej má byť zadné svetlo do hmly montované na vozidlo, referenčnú os a referenčný stred zadného hmlového svetla.
  17. Poznámky .....

<sup>(1)</sup> Nehodiace sa prečiarknuť.

## PRÍLOHA II

## POŽIADAVKY NA EHS TYPOVÉ SCHVÁLENIE KOMPONENTU A NA OZNAČENIE

1. ŽIADOSŤ O EHS TYPOVÉ SCHVÁLENIE KOMPONENTU
  - 1.1. Žiadosť o EHS typové schválenie komponentu podáva držiteľ obchodného názvu alebo značky alebo jeho oprávnený zástupca.
  - 1.2. K žiadosti sa pre každé zadné svetlo do hmly priloží:
    - 1.2.1. stručný technický popis, ktorý uvádza najmä doporučený(-é) typ/-y žiarovky(-iek), ktoré musia spĺňať ustanovenia Medzinárodnej komisie pre osvetlenie (CEI);
    - 1.2.2. dostatočne podrobné výkresy (tri kópie), aby umožnili identifikáciu typu zadného svetla do hmly, znázorňovali geometrickú polohu, v ktorej má byť zadné svetlo do hmly montované na vozidlo, os pozorovania, ktorá sa má pri testoch považovať za referenčnú os (horizontálny uhol  $H = 0^\circ$ , vertikálny uhol  $V = 0^\circ$ ) a bod, ktorý sa považuje za referenčný stred pri uvedených testoch;
    - 1.2.3. dve vzorky; ak môže byť zadné svetlo do hmly montované len na jednej strane vozidla, môžu byť obidve dodané vzorky identické a vhodné pre montáž len na ľavej alebo len na pravej strane vozidla;
    - 1.2.4. jedna ďalšia vzorka, ktorá sa ponechá v laboratóriu pre akékoľvek následné overenie, ktoré sa môže ukázať ako nevyhnutné.
2. OZNAČENIA
  - 2.1. Vzorky typu zadného svetla do hmly dodané k EHS typovému schváleniu komponentu musia byť vybavené:
    - 2.1.1. obchodným názvom alebo značkou žiadateľa, ktoré sú zreteľne čitateľné a nezmazateľné;
    - 2.1.2. zreteľne čitateľné a nezmazateľné označenie typu(-ov) odporúčanej(-ných) žiarovky(-iek);
    - 2.1.3. a musia mať dostatočne rozmernú plochu pre EHS typovú schvaľovaciu značku komponentu zahŕňajúcu doplnkové symboly predpísané v bode 4; táto plocha je znázornená na výkresoch uvedených v bode 1.2.2.
3. EHS TYPOVÉ SCHVÁLENIE KOMPONENTU
  - 3.1. Ak dve vzorky dodané podľa bodu 1.2.3 spĺňajú požiadavky príloh O, II a III, udelí sa EHS typové schválenie komponentu a prideli sa EHS typové schvaľovacie číslo komponentu.
  - 3.2. Toto číslo sa neprideli žiadnemu inému typu zadného svetla do hmly.
  - 3.3. Keď je požadované EHS typové schválenie komponentu pre typ zariadenia pre osvetlenie a svetelnú signalizáciu, ktorý obsahuje zadné svetlo do hmly a iné svietidlá, môže byť vydaná jediná EHS typová schvaľovacia značka komponentu za predpokladu, že zadné svetlo do hmly vyhovuje požiadavkám tejto smernice a každé z ostatných svietidiel tvoriacich časť zariadenia pre osvetlenie a svetelnú signalizáciu, pre ktoré je EHS typové schválenie komponentu požadované, spĺňa požiadavky špecifickej smernici, ktorá sa na ne uplatňuje.
4. ZNAČKY
  - 4.1. Každé zadné svetlo do hmly vhodné s typom schvaľovaným podľa tejto smernice je vybavené EHS typovou schvaľovacou značkou komponentu.

4.2. Táto značka sa skladá z obdĺžnika ohraničujúceho malé písmeno „e“, za ktorým nasleduje rozlišovacie číslo alebo písmeno(-á) členského štátu, ktorý udelil typové schválenie:

- 1 pre Nemecko,
- 2 pre Francúzsko,
- 3 pre Taliansko,
- 4 pre Holandsko,
- 6 pre Belgicko,
- 11 pre Spojené kráľovstvo,
- 13 pre Luxembursko,
- 18 pre Dánsko,
- IRL pre Írsko.

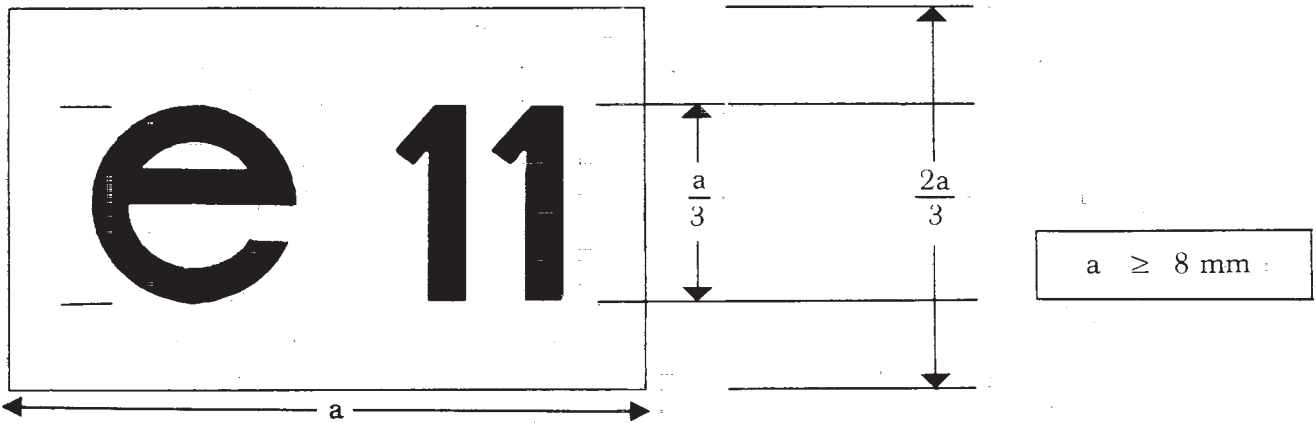
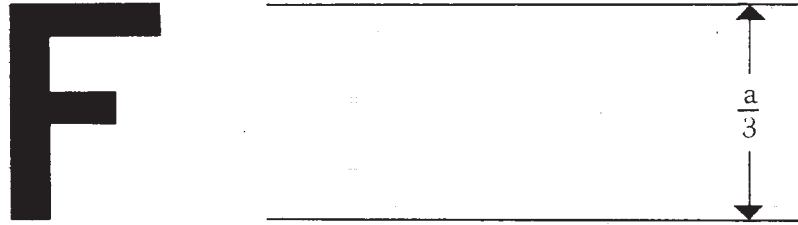
Značka musí tiež zahŕňať EHS typové schvaľovacie číslo komponentu, zhodné s číslom osvedčenia o EHS typovom schválení komponentu, vydaným typu príslušného zadného svetla do hmly.

- 4.3. EHS typová schvaľovacia značka komponentu je doplnená dodatkovým symbolom „F“.
- 4.4. EHS typové schvaľovacie číslo musí byť umiestnené v ktorejkoľvek vhodnej polohe, blízko obdĺžnika ohraničujúceho písmeno „e“.
- 4.5. EHS typová schvaľovacia značka komponentu a dodatkový symbol musia byť umiestnené na rozptylovom skle svetidla alebo na jednom z rozptylových skiel a to tak, aby boli nezmazateľné a zreteľne čitateľné i v prípade, keď je (sú) zadné hmlové svetlo(-á) namontované na vozidle.
- 4.6. Príklad EHS typovej schvaľovacej značky komponentu a dodatkového symbolu je znázornený v doplnku 1.
- 4.7. Ak je vydaná jediná EHS typová schvaľovacia značka komponentu, pod bodom 3.3, pre zariadenia pre osvetlenie a svetelnú signalizáciu, ktoré pozostávajú zo zadného svetla do hmly a iných svetiel, môže sa pripojiť iba jedna EHS typová schvaľovacia značka komponentu, ktorá sa skladá z:
- obdĺžnika, ohraničujúceho písmeno „e“, za ktorým nasleduje rozlišovacie číslo alebo písmeno(-á) členského štátu, ktorý typové schválenie udelil,
  - EHS typového schvaľovacieho čísla komponentu,
  - dodatkových symbolov vyžadovaných jednotlivými smernicami, podľa ktorých bolo EHS typové schválenie komponentu udelené.
- 4.8. Rozmery jednotlivých častí tejto značky nie sú menšie, ako je najväčší z minimálnych rozmerov, stanovených pre jednotlivé označenia rôznymi smernicami, podľa ktorých bolo EHS typové schválenie komponentu udelené.
- 4.9. Príklady typovej schvaľovacej značky komponentu zariadenia zahŕňajúceho niekoľko svetiel sú uvedené v doplnku 2.
-



## Doplnok 1

## Príklad EHS typovej schvaľovacej značky komponentu

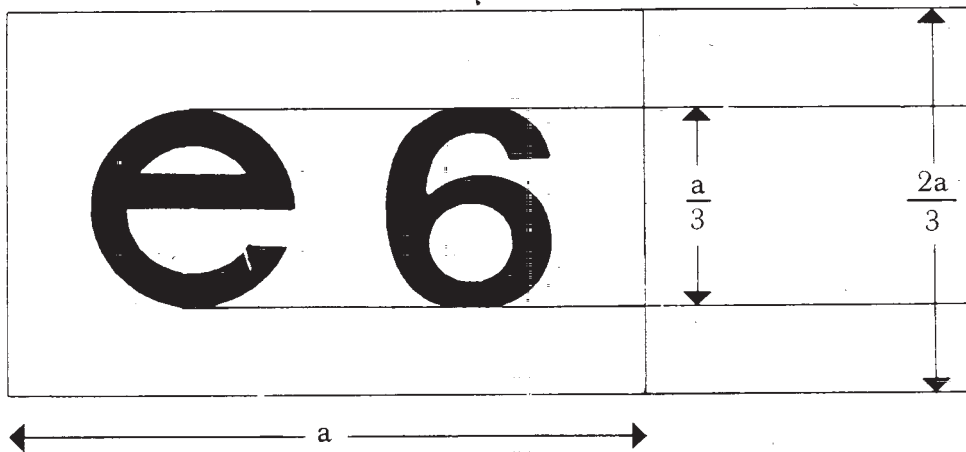


Zariadenie vybavené vyššie uvedenou EHS typovou schvaľovacou značkou komponentu je zadné svetlo do hmly EHS typovo schválené v Spojenom kráľovstve (e 11) pod číslom 1471.

## Doplnok 2

## Príklad EHS typovej schvaľovacej značky komponentu

$a \geq 8 \text{ mm}$



Zariadenie vybavené vyššie uvedenou EHS typovou schvaľovacou značkou komponentu je zariadenie, ktoré zahŕňa smerové svetlo kategórie 2, brzdové svetlo, zadné obrysové svetlo, odrazku triedy I a zadné svetlo do hmly, EHS typovo schválené v Belgicku (e 6) pod číslom 270. Šípka ukazuje, v ktorej polohe má byť montované toto zariadenie, ktoré možno montovať len na jednej strane vozidla. Šípka smeruje k prednej časti vozidla.

## Príklady značenia EHS typovo schvaľovaného zariadenia zahŕňajúceho niekoľko svetidiel (vzájomne zlučiteľných)

## 1. Samostatné označenia

Značka Typ	Značka Typ	Značka Typ	Značka Typ	Značka Typ	Značka Typ
2 e 6 270	S e 6 270	R e 6 270	I e 6 270	F e 6 270	

Smerovka

Brzdové svetlo

Obrysové svetlo

Odrážka

Zadné svetlo do hmly

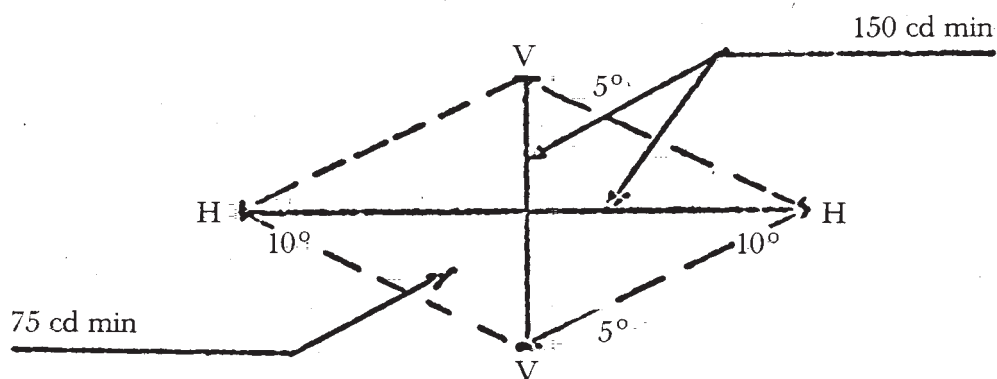
## 2. Jediné označenia

Značka Typ	2-S-R-I-F e 6 270
---------------	-------------------------

## PRÍLOHA III

## FOTOMETRICKÉ MERANIA

1. Pri fotometrických meraniach sa pomocou vhodného krytu zabráni rozptylovým odrazom.
2. Merania sa vykonávajú tak, aby boli splnené nasledovné požiadavky:
  - 2.1. vzdialenosť je pri meraní taká, aby platilo pravidlo nepriamej úmernosti voči štvorcu vzdialenosti;
  - 2.2. meracie zariadenie má pri pohľade z referenčného streda svetla uhlový otvor snímača medzi  $10'$  a  $1'$ ;
  - 2.3. požiadavky na svietivosť sú pre určitý smer pozorovania splnené, ak je táto požiadavka splnená vo vzdialenosti, ktorá sa od smeru pozorovania neodchyľuje o viac než  $15'$ .
3. Smer  $H = 0^\circ$  a  $V = 0^\circ$  zodpovedá referenčnej osi (u svietidla, ktoré keď je namontované na vozidle, musí byť horizontálne, rovnobežné so strednou pozdĺžnou rovinou vozidla a orientované v požadovanom smere viditeľnosti). Prechádza referenčným stredom.



- 3.1. Svietivosť mimo osí sa meria vnútri kosoštvorca vpísaného medzi kraje smerov merania (pozri diagram vyššie).