

31976L0762

L 262/122

ÚRADNÝ VESTNÍK EURÓPSKÝCH SPOLOČENSTIEV

27.9.1976

## SMERNICA RADY

z 27. júla 1976

**o aproximácii právnych predpisov členských štátov o predných svetlách do hmly pre motorové vozidlá a o žiarovkách pre tieto svetlá**

(76/762/EHS)

RADA EURÓPSKÝCH SPOLOČENSTIEV,

so zreteľom na Zmluvu o založení Európskeho hospodárskeho spoločenstva a najmä na jej článok 100,

so zreteľom na návrh Komisie,

so zreteľom na stanovisko Zhromaždenia <sup>(1)</sup>,

so zreteľom na stanovisko Hospodárskeho a sociálneho výboru <sup>(2)</sup>,

keďže technické požiadavky, ktoré musia motorové vozidlá spĺňať podľa národných zákonov, sa okrem iného týkajú ich predných hmlových svetiel;

keďže sa takéto požiadavky navzájom medzi členskými štátmi líšia; keďže je potrebné, aby všetky členské štáty prijali tie isté požiadavky buď navyše k ich existujúcim pravidlám, alebo ako ich náhradu najmä s cieľom umožniť pre každý typ vozidiel postup typového schvaľovania, ktorý bol predmetom smernice Rady 70/156/EHS zo 6. februára 1970 o aproximácii právnych predpisov členských štátov o typovom schválení motorových vozidiel a ich prípojných vozidiel <sup>(3)</sup>;

keďže v smernici 76/756/EHS <sup>(4)</sup> stanovila Rada spoločné požiadavky na montáž zariadení pre osvetlenie a svetelnú signalizáciu na motorové a ich prípojné vozidlá;

keďže zosúladený postup typového schválenia predných hmlových svetiel a ich žiaroviek umožní každému členskému štátu overiť splnenie jednotných požiadaviek na výrobu a testovanie a informovať ostatné členské štáty o vlastných zisteniach tým, že im bude pre každý typ takéhoto predného hmlového svetla alebo žiarovky zasielať výťah osvedčenia o typovom schválení komponentu; keďže umiestnenie EHS typovej schvaľovacej značky komponentu na všetky zariadenia predných hmlových svetiel vyrobené zhodne so schváleným typom, odstraňuje akúkoľvek potrebu technických kontrol týchto predných hmlových svetiel v členských štátoch;

keďže je žiaduce vziať do úvahy technické požiadavky prijaté Európskou hospodárskou komisiou v jej nariadení č. 19 („jednotné ustanovenia pre homologizáciu motorových vozidiel vzhľadom na predné hmlové svetlomety motorových vozidiel“) <sup>(5)</sup> pripojenom k Dohode o prijatí jednotných podmienok pre homologáciu (overovanie zhodnosti) a o vzájomnom uznávaní homologácie výstroja a súčastí motorových vozidiel z 20. marca 1958;

keďže aproximácia vnútroštátnych právnych predpisov týkajúcich sa motorových vozidiel vyvolá u členských štátov vzájomné uznávanie kontrol vykonaných každým z nich na základe spoločných požiadaviek,

PRIJALA TÚTO SMERNICU:

## Článok 1

1. Každý členský štát udelí EHS typové schválenie komponentu každému typu predného hmlového svetla, ktorý spĺňa požiadavky na výrobu a testovanie stanovené v prílohách 0, II, III, IV a V.

2. Členský štát, ktorý udelil EHS typové schválenie komponentu, prijme opatrenia nevyhnutné k overeniu zhody výrobných modelov so schváleným typom, a pokiaľ je to nevyhnutné a potrebné v kooperácii s príslušnými orgánmi ostatných členských štátov. Takéto overovanie sa obmedzí na náhodné kontroly.

<sup>(1)</sup> Ú. v. ES C 55, 13.5.1974, s. 14.

<sup>(2)</sup> Ú. v. ES C 109, 19.9.1974, s. 24.

<sup>(3)</sup> Ú. v. ES L 42, 23.2.1970, s. 1.

<sup>(4)</sup> Ú. v. ES L 262, 27.9.1976, s. 1.

<sup>(5)</sup> Európska hospodárska komisia, Dokument

E/ECE/324

E/ECE/TRANS/505

} rev. 1, Addendum 18, rev. 1 z 22.

} augusta 1974.

## Článok 2

Každému typu predného hmlového svetla, ktorý schválili podľa článku 1, vydajú členské štáty výrobcovi alebo ním poverenému zástupcovi značku EHS typového schválenia komponentu zodpovedajúcu vzoru, ktorý je uvedený v prílohe II.

Členské štáty prijímajú všetky nevyhnutné opatrenia, aby sa zabránilo používaniu značiek, ktoré by mohli zaviniť zámenu predného hmlového svetla, ktoré bolo typovo schválené podľa článku 1, s inými zariadeniami.

## Článok 3

1. Žiadny členský štát nemôže zakázať uviesť na trh predné hmlové svetlá z dôvodov týkajúcich sa ich konštrukcie alebo funkčného princípu, ak sú označené značkou EHS typového schválenia komponentu.

2. Členský štát však môže zakázať uviesť na trh predné hmlové svetlá, ktoré sú označené značkou EHS typového schválenia komponentu, ktoré zásadne nezodpovedajú schválenému typu.

Tento štát ihneď informuje ostatné členské štáty a Komisiu o svojich opatreniach s uvedením dôvodov svojho rozhodnutia.

## Článok 4

Pre každý typ predného hmlového svetla, ktorý členský štát schváli alebo odmietne schváliť, zašle príslušný orgán tohto členského štátu v priebehu jedného mesiaca príslušným orgánom ostatných členských štátov kópiu osvedčenia o typovom schválení komponentu, ktorého príklad je uvedený v prílohe I.

## Článok 5

1. Ak zistí členský štát, ktorý udelil EHS typové schválenie komponentu, že viac predných hmlových svetiel vybavených tou istou EHS schvaľovacou značkou nezodpovedá schválenému typu, prijme tento štát nevyhnutné opatrenia k zabezpečeniu zhody výrobných modelov so schváleným typom. Príslušné orgány takéhoto štátu oznámia príslušným orgánom ostatných členských štátov prijaté opatrenia, ktoré môžu pri zásadnej nehode rozšíriť až na odobratie EHS typového schválenia komponentu. Ak sú o takejto nehode informované príslušnými orgánmi iného členského štátu, prijímajú tieto orgány rovnaké opatrenia.

2. Príslušné orgány členských štátov sa v priebehu jedného mesiaca navzájom budú informovať o každom odobratí EHS

typového schválenia komponentu a o dôvodoch takéhoto opatrenia.

## Článok 6

Akékoľvek rozhodnutie, prijaté v súvislosti so zavádzaním tejto smernice týkajúce sa odmietnutia alebo odobratia EHS typového schválenia komponentu pre predné hmlové svetlá alebo zákazu jeho uvedenia na trh, alebo zákazu používania, uvedie podrobne dôvody, na ktorých je založené. Takéto rozhodnutie sa oznámi príslušnej strane, ktorá bude súčasne informovaná o jej prístupných opravných opatreniach podľa zákonov platných v členských štátoch a o lehotách, ktoré sú prípustné pre takéto opravné opatrenia.

## Článok 7

Žiadny členský štát nemôže odmietnuť udeliť EHS typové schválenie alebo národné typové schválenie vozidlu z dôvodov týkajúcich sa jeho predných hmlových svetiel, ak sú tieto označené značkou EHS typového schválenia komponentu, a ak sú montované v súlade s požiadavkami stanovenými v smernici 76/756/EHS.

## Článok 8

Žiadny členský štát nemôže odmietnuť alebo zakázať predaj, registráciu, uvedenie do prevádzky alebo použitie vozidla z dôvodov týkajúcich sa jeho predných hmlových svetiel, ak sú tieto označené značkou EHS typového schválenia komponentu, a ak sú montované v súlade s požiadavkami stanovenými v smernici 76/756/EHS.

## Článok 9

Na účely tejto smernice „vozidlo“ je akékoľvek motorové vozidlo určené na prevádzku po ceste, s karosériou alebo bez nej, s najmenej štyrmi kolesami a maximálnou konštrukčnou rýchlosťou presahujúcou 25 km/h, s výnimkou koľajových vozidiel, poľnohospodárskych traktorov a strojov, a pracovných vozidiel.

## Článok 10

Akékoľvek úpravy potrebné pre prispôsobenie požiadaviek príloh technickému pokroku, sa prijímajú v súlade s postupom stanoveným v článku 13 smernice 70/156/EHS.

## Článok 11

1. Členské štáty do 1. júla 1977 prijímú a uverejnia opatrenia nevyhnutné k prispôsobeniu sa tejto smernici a budú o tom ihneď informovať Komisiu. Tieto opatrenia budú členské štáty uplatňovať najneskôr od 1. októbra 1977.

2. Po oznámení tejto smernice členské štáty tiež zabezpečia, aby bola Komisia vo vhodnej dobe informovaná tak, aby mala dostatok času na predloženie svojich pripomienok k návrhom zákonov, iných právnych predpisov alebo správnych opatrení, ktoré členské štáty navrhli na prijatie v oblasti pôsobnosti tejto smernice.

## Článok 12

Táto smernica je adresovaná členským štátom.

V Bruseli 27. júla 1976

*Za Radu*

*predseda*

M. Van der STOEL

**Zoznam príloh**

Príloha 0 (*)	— Definície, všeobecné špecifikácie, osvetlenie, zhoda výroby
Príloha I	— Vzor osvedčenia o EHS typovom schválení komponentu
Príloha II	— EHS typové schválenie komponentu a požiadavky na označenie — Doplnok: Príklad EHS typovej schvaľovacej značky komponentu
Príloha III (*)	— Žiarovky pre predné hmlové svetlá
Príloha IV (*)	— Štandardné (referenčné) žiarovky pre predné hmlové svetlá
Príloha V (*)	— Meracia stena

(\*) Technické požiadavky tejto prílohy sú podobné požiadavkám nariadenia č. 19, rev. 1, Európskej hospodárskej komisie. Zhodné je najmä rozdelenie do častí. Preto tam, kde bod nariadenia č. 19, rev. 1, nemá v smernici zodpovedajúci bod, je jeho číslo pre orientáciu uvedené v zátvorke.

---

**PRÍLOHA 0****DEFINÍCIE, VŠEOBECNÉ ŠPECIFIKÁCIE, OSVETLENIE, ZHODA VÝROBY**

1. **DEFINÍCIE**
  - 1.1 **Predné hmlové svetlo**

„Predné hmlové svetlo“ je svietidlo používané na zlepšenie osvetlenia vozovky v prípade hmy, sneženia, dažďa alebo v mračných prachu.
  - 1.2 **Typ predného hmlového svetla**

„Typ predného hmlového svetla“ obsahuje predné hmlové svetlá, ktoré sa nelíšia v takých podstatných hľadiskách, ako sú:

    - 1.2.1 obchodný názov alebo značka;
    - 1.2.2 charakteristiky optického systému;
    - 1.2.3 začlenenie komponentov, ktoré sú schopné meniť optické účinky odrazom, rozptylom alebo absorpciou;  
a
    - 1.2.4 typ žiarovky.
  - (2.)
  - (3.)
  - (4.)
5. **VŠEOBECNÉ ŠPECIFIKÁCIE**
  - 5.1 Každá vzorka poskytnutá v súlade s bodom 1.2.3 prílohy II má vyhovovať špecifikáciám, ktoré sú stanovené v bodoch 6 a 7.
  - 5.2 Predné hmlové svetlá majú byť konštruované a vyrobené tak, aby za normálnych podmienok používania a bez ohľadu na vibrácie, ktorým môžu byť počas takéhoto používania vystavené, zostala zabezpečená ich uspokojivá funkcia a aby si zachovali charakteristiky predpísané touto smernicou. Má byť vyznačené správne umiestnenie rozptyľového skla a rozptyľové sklo i odrážáč musia byť zabezpečené tak, aby sa počas prevádzky zabránilo ich otáčaniu.

- 5.3 Zhoda s požiadavkami tohto bodu sa overí vizuálnou prehliadkou, a ak je to potrebné, skúšobnou montážou.
6. OSVETLENIE
- 6.1 Predné hmlové svetlá majú byť konštruované tak, aby osvetľovali s obmedzeným oslňovaním.
- 6.2 Osvetlenie predným hmlovým svetlom sa stanoví pomocou zvislej meracej steny, postavenej 25 m pred rozptylovým sklom a kolmo k osi predného hmlového svetla. Priesečníkom kolmice z referenčného stredu svetlometu s meracou stenou je bod HV. Vodorovná priamka hh je horizontála prechádzajúca bodom HV (pozri príloha V).
- 6.3 V prípade iného typu konštrukcie než je typ „monobloku“ sa má použiť bezfarebná žiarovka typu, ktorý je stanovený výrobcom podľa požiadaviek prílohy IV, konštruovaná pre menovité napätie 12 V a dodaná výrobcom; má byť napájaná prúdom pri takom napätí, aby vytvárala svetelný tok predpísaný pre testy zodpovedajúceho typu. V prípade konštrukcie typu „monobloku“ sa napája prúdom pri testovacom napätí (podľa potreby 6,0 V, 12,0 V alebo 24,0 V).
- 6.4 Na stene má svetlo v šírke najmenej 225 cm na obidve strany od priamky vv vytvoriť horizontálne rozhranie, ktoré je dostatočne ostré, aby umožnilo nastavenie vlastnými prostriedkami svetlometu.
- 6.5 Predné hmlové svetlo musí byť nasmerované tak, aby rozhranie bolo na meracej stene umiestnené 50 cm pod priamkou hh.
- 6.6 Po tomto nastavení má predný hmlový svetlomet spĺňať požiadavky bodu 6.7.
- 6.7 Osvetlenie meracej steny (viď príloha V) má spĺňať nasledovné požiadavky:

Zóna na meracej stene	Ohraničenie zón	Požadované osvetlenie (lux)
A	225 cm na obidve strany od priamky vv a 75 cm nad hh	$\geq 0,15$ a $\leq 1$
B	1250 cm na obidve strany od priamky vv a 150 cm nad hh vrátane hh (s výnimkou zóny A)	$\leq 1$
C	1250 cm na obidve strany od priamky vv a začínajúc 150 cm nad hh vrátane hh. Svietivosť hmlového svetla, tvoriaca v ktoromkoľvek smere s vodorovnou rovinou nahor uhol väčší než 15° má byť obmedzená do 200 cd	$\leq 0,5$
D	450 cm na obidve strany od priamky vv medzi dvoma rovnobežkami s hh, umiestnenými 75 a 150 cm pod hh	Na každej vertikále v tejto zóne má byť aspoň jeden bod (a, b, c) s osvetlením $\geq 1,5$
E	Od 450 do 1000 cm na obidve strany od zóny D medzi dvoma rovnobežkami s hh situovanými 75 a 150 cm pod hh	Na každej vertikále v tejto zóne má byť aspoň jeden bod s osvetlením $\geq 0,5$

Poznámka: Špecifikácie pre osvetlenie platia tiež pre priamky ohraničujúce zóny. Najprísnejšia špecifikácia sa má uplatniť v prípade priamok, ktoré hraničia s dvoma zónami.

Osvetlenie sa meria buď pri bielom svetle, alebo pri svetle farebnom podľa predpisu výrobcu pre použitie predného hmlového svetla v normálnej prevádzke. V zónach B a C nesmú byť žiadne zmeny osvetlenia, rušivé pre uspokojivú viditeľnosť.

- 6.8 Osvetlenie meracej steny, uvedené v bode 6.7 sa meria pomocou fotoelektrického článku, ktorého fotocitlivá plocha leží vo vnútri štvorca o strane 65 mm.

7. FARBA VYŽAROVANÉHO SVETLA

EHS typové schválenie komponentu môže byť získané pre typ predného hmlového svetla, vyžarujúceho buď biele, alebo žlté (\*) svetlo. Prípadné sfarbenie svetla môže byť dosiahnuté buď sklenenou bankou žiarovky alebo rozptylovým sklom predného hmlového svetla, alebo akýmkoľvek inými vhodnými prostriedkami.

(8.)

(9.)

10. ZHODA VÝROBY

Každé predné hmlové svetlo vybavené EHS schvaľovacou značkou komponentu má byť zhodné so schváleným typom a má spĺňať fotometrické požiadavky stanovené v bode 6.

(11.)

(12.)

\_\_\_\_\_

(\*) Definícia je zhodná ako pre „selektívnu žltú“, avšak s odlišným faktorom čistoty: limit k bielej je  $y \geq -x + 0,940$  a  $y \geq 0,440$  namiesto  $y \geq x + 0,966$ , ktoré platí pre selektívne žltú.

## PRÍLOHA I

## VZOR OSVEDČENIA O EHS TYPOVOM SCHVÁLENÍ KOMPONENTU

(maximálny formát: A4 (210 x 297 mm))

Názov orgánu
--------------

**Oznámenie o udelení, odmietnutí alebo odobratí EHS typového schválenia komponentu alebo o udelení, odmietnutí alebo odobratí rozšírenia EHS typového schválenia komponentu predného hmlového svetla**

Typové schválenie komponentu č. ....

1. Predné hmlové svetlo určené na vyžarovanie bieleho/žltého svetla (\*). ....  
.....
2. Predné hmlové svetlo so žiarovkou typu F<sub>1</sub>, F<sub>2</sub>, F<sub>3</sub>, H<sub>1</sub>, H<sub>2</sub>, H<sub>3</sub><sup>(\*)</sup>. ....
3. Menovité napätie (v prípade svietidla typu „monobloku“) ..... voltov
4. Obchodný názov alebo značka .....
5. Meno a adresa výrobcu .....
6. Prípadne meno a adresa oprávneného zástupcu výrobcu .....
7. K EHS typovému schváleniu komponentu dodaný dňa .....
8. Technická služba vykonávajúca testy EHS typového schválenia komponentu .....
9. Dátum protokolu, vydaného touto službou .....
10. Číslo protokolu, vydaného touto službou .....
11. Rozšírenie typového schválenia: žltá/biela (\*). ....
12. Dátum udelenia/odmietnutia/odobratia EHS typového schválenia komponentu (\*). ....
13. Dátum udelenia/odmietnutia/odobratia rozšírenia EHS typového schválenia komponentu (\*). ....  
.....
14. Jediné EHS typové schválenie komponentu udelené podľa bodu 3.3 prílohy II pre zariadenie na osvetlenie a svetelnú signalizáciu, obsahujúce niekoľko svietidiel a najmä: .....
15. Dátum odmietnutia/odobratia (\*) jediného EHS typového schválenia komponentu .....
16. Miesto .....
17. Dátum .....
18. Podpis .....
19. Pripojený výkres č ..... zobrazuje nárys predného hmlového svetla so vzorkou tvarovania rozptylového skla a priečny rez
20. Poznámky .....

(\*) Nehodiace sa prečiarknuť

## PRÍLOHA II

## POŽIADAVKY NA EHS TYPOVÉ SCHVÁLENIE KOMPONENTU A NA OZNAČENIE

1. ŽIADOSŤ O EHS TYPOVÉ SCHVÁLENIE KOMPONENTU
  - 1.1 Žiadosť o EHS typové schválenie komponentu podáva držiteľ obchodného názvu alebo značky, alebo jeho riadne poverený zástupca.
  - 1.2 K žiadosti pre každý typ prednej hmlovej lampy má byť priložené:
    - 1.2.1 stručná technická špecifikácia. Ak svetlomet nie je typu „monobloku“, má byť stanovený typ žiarovky. Tento typ musí byť jedným z typov, ktorého charakteristiky sú uvedené v prílohe III;
    - 1.2.2 dostatočne detailné výkresy (v troch kópiách) umožňujúce identifikáciu typu svietidla, zobrazujúce nárys svietidla s nevyhnutnými detailmi vzorky ryhovania rozptylového skla a jeho priečny rez. Výkresy majú zobrazovať vo vzťahu k obdĺžniku s EHS typovou schvaľovacou značkou komponentu miesta, uvažované pre EHS typové schvaľovacie číslo komponentu a doplnkové symboly;
    - 1.2.3 dve vzorky typu predného hmlového svetla.
2. OZNAČENIA
  - 2.1 Vzorky typu predného hmlového svetla, dodané k EHS typovému schváleniu komponentu, musia byť označené obchodným názvom alebo značkou žiadateľa, ktoré sú zreteľne čitateľné a nezmazateľné.
  - 2.2 Každé svietidlo má mať na skle, ako aj na puzdre svietidla dodatočne rozmernú plochu pre EHS typovú schvaľovaciu značku komponentu. Tá má byť označená na výkresoch uvedených v bode 1.2.2.
3. EHS TYPOVÉ SCHVÁLENIE KOMPONENTU
  - 3.1 Ak všetky vzorky, dodané v súlade s bodom 1 spĺňajú požiadavky bodov 5, 6 a 7 prílohy 0, udelí sa EHS typové schválenie komponentu a vydá sa EHS typové schvaľovacie číslo komponentu.
  - 3.2 Toto číslo sa nesmie prideliť žiadnemu inému typu predného hmlového svetla s výnimkou prípadu, keď je EHS typové schválenie komponentu rozšírené na iný typ svietidla, ktorý sa líši iba farbou svetla.
  - 3.3 Keď je EHS typové schválenie komponentu požadované pre typ zariadenia pre osvetlenie a svetelnú signalizáciu, ktoré obsahuje predné hmlové svetlo a iné svietidlá, môže byť vydaná jediná EHS typová schvaľovacia značka komponentu za predpokladu, že predné hmlové svetlo vyhovuje požiadavkám tejto smernice a každé z ostatných svietidiel, tvoriacich časť zariadenia pre osvetlenie a svetelnú signalizáciu, pre ktoré je požadované EHS typové schválenie komponentu, vyhovuje špecifickej smernici, ktorá sa na ne vzťahuje.
4. ZNAČKY
  - 4.1 Každé predné hmlové svetlo, zhodné s typom, schváleným podľa tejto smernice, má byť označené EHS typovou schvaľovacou značkou komponentu.
  - 4.2 Táto značka sa skladá z obdĺžnika, obklopujúceho malé písmeno „e“, za ktorým nasleduje rozlišovacie písmeno(-á) alebo číslo členského štátu, ktorý typové schválenie udelil:
    - 1 pre Nemecko,
    - 2 pre Francúzsko,
    - 3 pre Taliansko,
    - 4 pre Holandsko,
    - 6 pre Belgicko,



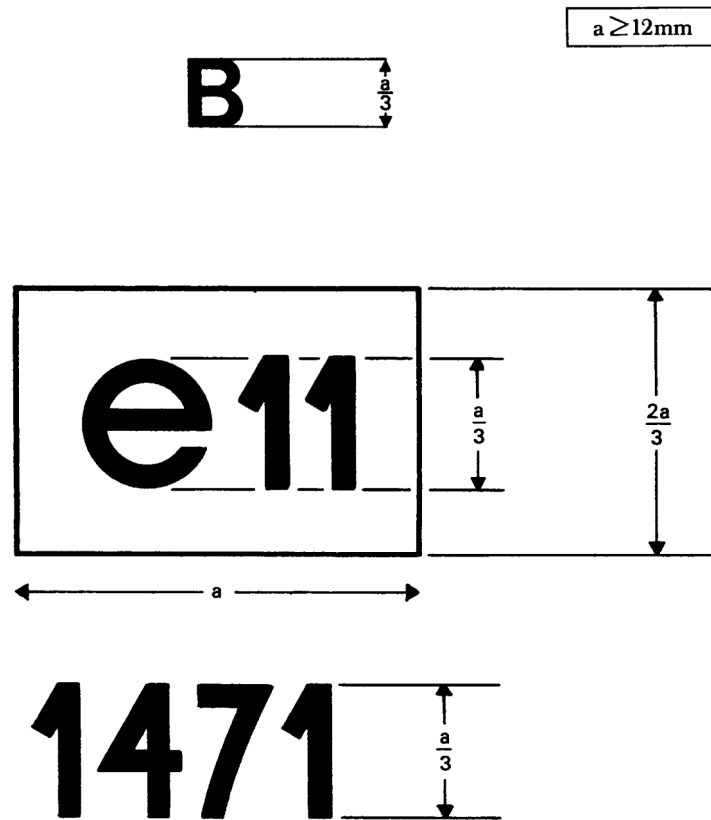
11 pre Spojené kráľovstvo,  
13 pre Luxembursko,  
DK pre Dánsko,  
IRL pre Írsko.

Značka musí zahŕňať taktiež EHS typové schvaľovacie číslo komponentu, ktoré zodpovedá číslu osvedčenia o EHS typovom schválení komponentu, vydaného pre typ príslušného hmlového svetla.

- 4.3 EHS typová schvaľovacia značka komponentu musí byť doplnená doplnkovým symbolom „B“.
- 4.4 EHS typové schvaľovacie číslo musí byť umiestnené v ktorejkoľvek vhodnej polohe, ktoré sa podobá obdĺžniku obklopujúceho písmeno „e“.
- 4.5 EHS typová schvaľovacia značka komponentu a doplnkový symbol musia byť pripevnené na rozptylovom skle svetidla alebo na jednom z rozptylových skiel, a to tak, aby boli nezmazateľné a zreteľne čitateľné i v prípade, keď sú predné hmlové svetlá namontované na vozidle.
- 4.6 Príklad EHS typovej schvaľovacej značky komponentu a doplnkového symbolu je znázornený v Doplnku.
- 4.7 Ak je podľa bodu 3.3 vydané jediné EHS typové schvaľovacie číslo typu zariadenia pre osvetlenie a svetelnú signalizáciu, ktoré obsahuje predné hmlové svetlo a iné svetidlá, môže byť pripevnená jediná EHS typová schvaľovacia značka komponentu, skladajúca sa z:
- obdĺžnika, obklopujúceho písmeno „e“, za ktorým nasleduje rozlišovacie písmeno(á) alebo číslo členského štátu, ktorý typové schválenie udelil,
  - EHS typového schvaľovacieho čísla komponentu,
  - doplnkových symbolov podľa jednotlivých smerníc, podľa ktorých bolo EHS typové schválenie komponentu udelené.
- 4.8 Rozmery jednotlivých častí tejto značky nesmú byť menšie, než je najväčší z minimálnych rozmerov špecifikovaných pre jednotlivé označenia rôznymi smernicami, podľa ktorých bolo EHS typové schválenie komponentu udelené.

Doplnok

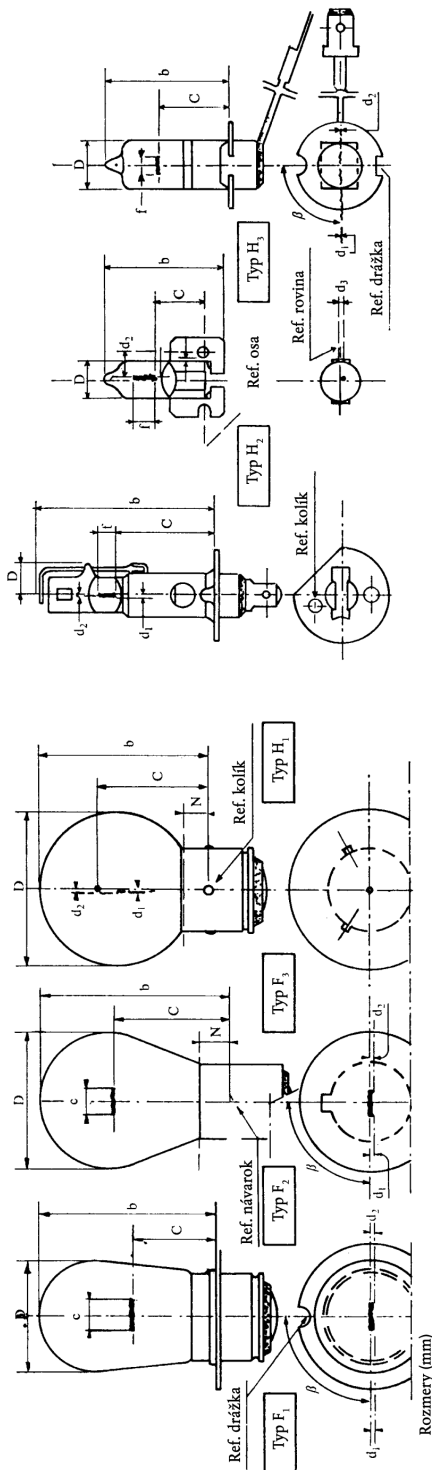
## PRÍKLAD EHS TYPOVEJ SCHVALOVACEJ ZNAČKY KOMPONENTU



Zariadenie označené vyššie uvedenou EHS typovou schvaľovacou značkou komponentu je predné hmlové svetlo EHS typovo schválené v Spojenom kráľovstve (e 11) pod číslom 1471.

## PRÍLOHA III

## ŽIAROVKY PRE PREDNÉ HMLOVÉ SVETLÁ



Rozmery (mm)		F <sub>1</sub>		F <sub>2</sub>		F <sub>3</sub>		H <sub>1</sub>		H <sub>2</sub>		H <sub>3</sub>	
Typ	Tip	min.	max.	min.	max.	min.	max.	min.	max.	min.	max.	min.	max.
D		29.0	46.0	36.0	41.0	49.0	55.0	10.0	9.0	11.5			
b		21.0 (†)	22.0 (†)	29.65 (†)	30.0	30.35 (†)	28.0 (†)	24.75 (†)	25.0	25.25 (†)	14.75 (†)	15.0	15.25 (†)
C		0	+ 0.5	- 0.5	0	+ 0.5	- Ø/2 (†)	0	+ Ø/2 (†)	- 0.25 (†)	- 0.25	7.1	+ 0.25
d <sub>1</sub>		- 0.5						- 0.5 (†)		+ 0.5 (†)	- 0.30		+ 0.50
d <sub>2</sub>											- 0.25	Ø/2+0.35	+ 0.25
Ø													
f			6.0 (6 V) 7.5 (12 V) 6.75 (24 V)		7.0			4.5	5.5	6.5	4.0		3.0
N (°)				5.0		6.0							
β		90°		90°		90°							90° (†)
Päťica (†)		P 36s (†)		BA 20s		BA 21s		P 14.5s		X 511			PK 22s
Elektrické a fotometrické charakteristiky													
Určené Menovité	Volty	6	12	24	6	12	24	6	12	24	6	12	24
Watty		36	48	44	35	50	30	55	70	55	70	55	70
Testovacie napätie		6.3	13.2	28.0	6.3	13.2	28.0	6.3	13.2	28.0	6.3	13.2	28.0
Menovitý výkon W		38.8	55.5	55.5	35	45	45	63	62	80	63	62	80
Tolerancia % (†)		± 10		± 10		± 7.5		± 7.5		± 7.5		± 7.5	(*)
Menovitý svetelný tok pre testy refleksióna		650	1150	1030	650	685	650	900	1350	1550	1900	1300	1800
Tolerancia % (†)		± 15		± 20		± 15		± 15		± 15		± 15	± 15
Priemer špičky nespecifikovaný (†)		800		540		650		1150		1300		1300	1100

(†) Päťica podľa IEC Publikácia 61.

(†) Má byť kontrolované „systémom krabíčky“.

(†) Pre svetelné testy sa používa iba dvanásťvoltová žiarovka.

(†) Pre žiarovky 24 V sa niekedy tiež používa päťica P 36 d.

(\*) Maximálna hodnota.

(†) Týka sa iba 90% výroby.

(†) Valcová tolerancia.

(†) Tento rozmer musí byť kontrolovaný prstencovým kalibrom s otvorom rovným maximálne prípustnému priemeru päťice (pozri IEC 61).

(†) Priemer špičky nespecifikovaný (†)

## PRÍLOHA IV

## ŠTANDARDNÉ (REFERENČNÉ) ŽIAROVKY PRE PREDNÉ HMLOVÉ SVETLÁ

Typ	F <sub>1</sub>	F <sub>2</sub>	F <sub>3</sub>	H <sub>1</sub>
Rozmery (mm)				
D	29 max.	36 max.	41 max.	10 max.
b	46 max.	50 max.	45 max.	49 max.
c	21,5 ± 0,15	30 ± 0,15	28,5 ± 0,15	25 ± 0,15
d <sub>1</sub>	± 0,2	± 0,2	± 0,2	± 0,2
d <sub>2</sub>				± 0,25
f	6 až 7,5	4 až 7 <sup>(1)</sup>	5 ± 1	5,5 ± 0,5
β	90 ± 3°	90 ± 3°		
Testovacie napätie	13,2 V	13,5 V	13,2 V	13,2 V
Výkon pri testovacom napätí	55,5 W ± 10 %	35 W ± 10 %	45 W ± 10 %	62 W ± 7,5 %
Svetelný tok pre testovanie predných hmlových svetiel	800 lm	540 lm	650 lm	1 150 lm

<sup>(1)</sup> Vzdialenosť od konca vlákna k referenčnej osi by mala byť 2,5 ± 0,2.

