

Tento dokument slúži čisto na potrebu dokumentácie a inštitúcie nenesú nijakú zodpovednosť za jeho obsah

► **B**

SMERNICA RADY

z 28. júna 1977

o aproximácii právnych predpisov členských štátov o parkovacích svetlách motorových vozidiel

(77/540/EHS)

(Ú. v. ES L 220, 29.8.1977, s. 83)

Zmenené a doplnené:

		Úradný vestník		
		Č.	Strana	Dátum
► <u>M1</u>	Smernica Rady 87/354/EHS z 25. júna 1987	L 192	43	11.7.1987
► <u>M2</u>	Smernica Komisie 1999/16/ES zo 16. marca 1999	L 97	33	12.4.1999
► <u>M3</u>	Smernica Rady 2006/96/ES z 20. novembra 2006	L 363	81	20.12.2006
► <u>M4</u>	Smernica Rady 2013/15/EÚ z 13. mája 2013	L 158	172	10.6.2013

Zmenené a doplnené:

► <u>A1</u>	Akt o pristúpení Grécka	L 291	17	19.11.1979
► <u>A2</u>	Akt o pristúpení Španielska a Portugalska	L 302	23	15.11.1985
► <u>A3</u>	Akt o pristúpení Rakúska, Švédska a Fínska	C 241	21	29.8.1994
► <u>A4</u>	Akt o podmienkach pristúpenia Českej republiky, Estónskej republiky, Cyperskej republiky, Lotyšskej republiky, Litovskej republiky, Maďarskej republiky, Maltskej republiky, Poľskej republiky, Slovinskej republiky a Slovenskej republiky a o úpravách zmlúv, na ktorých je založená Európska únia	L 236	33	23.9.2003

**SMERNICA RADY****z 28. júna 1977****o aproximácii právnych predpisov členských štátov o parkovacích svetlách motorových vozidiel**

(77/540/EHS)

RADA EURÓPSKÝCH SPOLOČENSTIEV,

so zreteľom na Zmluvu o založení Európskeho hospodárskeho spoločenstva, najmä na jej článok 100,

so zreteľom na návrh Komisie,

so zreteľom na stanovisko Zhromaždenia ⁽¹⁾,

so zreteľom na stanovisko Hospodárskeho a sociálneho výboru ⁽²⁾,

keďže technické požiadavky, ktoré musia motorové vozidlá podľa vnútroštátnych právnych predpisov spĺňať sa okrem iného týkajú ich parkovacích svetiel;

keďže sa tieto požiadavky v jednotlivých členských štátoch navzájom líšia; keďže vzhľadom k tomu je nutné, aby všetky členské štáty prijali tie isté požiadavky, buď navyše k svojim existujúcim pravidlám alebo ako ich náhradu, s cieľom zaviesť pre každý typ vozidla postup EHS typového schvaľovania podľa smernice Rady 70/156/EHS zo 6. februára 1970 o aproximácii právnych predpisov členských štátov o typovom schválení motorových vozidiel a ich prípojných vozidiel ⁽³⁾;

keďže smernicou 76/756/EHS ⁽⁴⁾ stanovila Rada spoločné požiadavky na montáž zariadenia pre osvetlenie a svetelnú signalizáciu na motorové a ich prípojné vozidlá;

keďže harmonizovaný postup typového schvaľovania komponentu pre parkovacie svetlá umožňuje každému členskému štátu overiť splnenie jednotných požiadaviek na výrobu a testovanie a informovať ostatné členské štáty o vlastných zisteniach tak, že im bude pre každý typ takéhoto parkovacieho svetla zasielať kópiu osvedčenia o typovom schválení komponentu; keďže umiestnenie EHS typovej schvaľovacej značky na všetky parkovacie svetlá vyrobené konformne so schváleným typom odstraňuje akúkoľvek potrebu technických kontrol týchto parkovacích svetiel v členských štátoch;

⁽¹⁾ Ú. v. ES C 118, 16.5.1977, s. 29.

⁽²⁾ Ú. v. ES C 114, 11.5.1977, s. 4.

⁽³⁾ Ú. v. ES L 42, 23.2.1970, s. 1.

⁽⁴⁾ Ú. v. ES L 262, 27.9.1976, s. 1.

▼ B

keďže zblíženie vnútroštátnych právnych predpisov týkajúcich sa motorových vozidiel zahŕňa vzájomné uznávanie testov vykonaných každým z týchto štátov na základe spoločných požiadaviek,

PRIJALA TÚTO SMERNICU:

*Článok 1***▼ M2**

1. Každý členský štát udelí ES typové schválenie komponentu akémukoľvek typu parkovacieho svetla, ktoré spĺňa konštrukčné a testovacie požiadavky, stanovené v príslušných prílohách.

▼ B

2. Členský štát, ktorý udelil EHS typové schválenie komponentu, prijme opatrenia potrebné k overeniu konformity výrobných modelov so schváleným typom, a pokiaľ je to nevyhnutné, bude spolupracovať s príslušnými orgánmi ostatných členských štátov. Takéto overovanie sa obmedzí na náhodné kontroly.

*Článok 2***▼ M2**

Pre každý typ parkovacieho svetla, ktorý schvaľujú podľa článku 1, vydajú členské štáty výrobcovi ES typovú schvaľovaciu značku komponentu zodpovedajúcu vzoru, ktorý je uvedený v doplnku 3 prílohy I.

▼ B

Členské štáty prijímajú všetky potrebné opatrenia, aby zabránili používať značky, ktoré by mohli vyvolať zámenu medzi parkovacími svetlami typovo schválenými podľa článku 1 a inými zariadeniami.

Článok 3

1. Žiadny členský štát nemôže zakázať uviesť na trh parkovacie svetlá z dôvodov týkajúcich sa ich konštrukcie alebo funkčného princípu, ak sú vybavené EHS typovou schvaľovacou značkou komponentu.

2. Členský štát však môže zakázať uviesť na trh parkovacie svetlá vybavené EHS schvaľovacou značkou komponentu, ktoré zásadne nezodpovedajú schválenému typu. Takýto štát ihneď informuje ostatné členské štáty a Komisiu o prijatých opatreniach s uvedením dôvodov svojho rozhodnutia.

▼ M2*Článok 4*

Príslušné orgány členských štátov sa budú postupom uvedeným v článku 4 ods. 6 smernice 70/156/EHS navzájom informovať o každom schválení, ktoré udelili, odmietli alebo odobrili podľa tejto smernice.

▼ B*Článok 5*

1. Ak členský štát, ktorý udelil EHS typové schválenie komponentu, zistí, že viaceré parkovacie svetlá vybavené tou istou EHS typovou schvaľovacou značkou komponentu nezodpovedajú schválenému typu, prijme nevyhnutné opatrenia, aby zabezpečil konformitu výrobných modelov so schváleným typom. Príslušné orgány takéhoto štátu upozornia príslušné orgány ostatných členských štátov na prijaté opatrenia, ktoré by mohli pri zásadnej nezhodnosti vyvolať odobratie EHS typového schválenia komponentu. Uvedené orgány prijímú tie isté opatrenia, ak sú o takejto zásadnej nezhodnosti informované príslušnými orgánmi iného členského štátu.

2. Príslušné orgány členských štátov sa počas jedného mesiaca vzájomne informujú o akomkoľvek odobratí EHS typového schválenia komponentu a o dôvodoch takéhoto opatrenia.

Článok 6

Akékoľvek rozhodnutie prijaté podľa opatrení prijatých v súvislosti s vykonaním tejto smernice a týkajúce sa odmietnutia alebo odobratia EHS typového schválenia parkovaciemu svetlu alebo zákazu jeho uvedenia na trh alebo zákazu používania, uvedie podrobné dôvody, ktorými je podložené. Takéto rozhodnutia sa oznámia príslušnej strane, ktorá má byť súčasne informovaná o jej prístupných opravných opatreniach podľa právnych predpisov platných v členských štátoch a o lehotách prípustných pre takéto opravné opatrenia.

Článok 7

Žiadny členský štát nemôže z dôvodov týkajúcich sa jeho parkovacích svetiel odmietnuť udeliť vozidlu EHS typové schválenie alebo národné typové schválenie, ak sú tieto vybavené značkou EHS typového schválenia komponentu a ak sú montované podľa požiadaviek stanovených v smernici 76/756/EHS.

Článok 8

Žiadny členský štát nemôže z dôvodov týkajúcich sa jeho parkovacích svetiel odmietnuť alebo zakázať predaj, registráciu, uvedenie do prevádzky alebo použitie akéhokoľvek vozidla, ak sú jeho parkovacie svetlá vybavené značkou EHS typového schválenia komponentu a ak sú montované podľa požiadaviek stanovených v smernici 76/756/EHS.

▼ M2*Článok 9*

Na účely tejto smernice „vozidlo“ znamená každé motorové vozidlo určené na prevádzku na ceste s karosériou alebo bez nej, s najmenej štyrmi kolesami a maximálnou konštrukčnou rýchlosťou presahujúcou 25 km/h, a jeho prípojné vozidlá, s výnimkou koľajových vozidiel, poľnohospodárskych a lesných traktorov a všetkých pojazdných strojov.

▼B

Článok 10

Akékoľvek zmeny a doplnky potrebné pre prispôsobenie požiadaviek príloh technickému pokroku sa prijímú v súlade s postupom stanoveným v článku 13 smernice 70/156/EHS.

Článok 11

1. Členské štáty v priebehu 18-tich mesiacov po oznámení smernice prijímú ustanovenia potrebné k prispôsobeniu sa tejto smernici a ihneď o tom informujú Komisiu.
2. Členské štáty zabezpečia, aby Komisii boli zaslané znenia hlavných ustanovení vnútroštátneho právneho predpisu, ktorý prijímú v oblasti upravenej touto smernicou.

Článok 12

Táto smernica je adresovaná členským štátom.

▼ M2

ZOZNAM PRÍLOH

- PRÍLOHA I: Správne opatrenia pre typové schválenie
Doplnok 1: Informačný dokument
Doplnok 2: Osvedčenie o typovom schválení
Doplnok 3: Vzory značky ES typového schválenia
komponentu
- PRÍLOHA II Technické požiadavky

▼ M2

PRÍLOHA I

SPRÁVNE OPATRENIA PRE TYPOVÉ SCHVÁLENIE

1. ŽIADOSŤ O ES TYPOVÉ SCHVÁLENIE KOMPONENTU
 - 1.1 Žiadosť o ES typové schválenie komponentu podľa článku 3 ods. 4 smernice 70/156/EHS pre typ parkovacích svetiel predloží výrobca.
 - 1.2 Vzor informačného dokumentu je uvedený v doplnku 1.
 - 1.3 Technickej službe zodpovednej za vykonávanie typových schvaľovacích testov sa musí predložiť nasledujúce:
 - 1.3.1 Dve vzorky vybavené odporučeným svetlom alebo svetlami; ak sú parkovacie svetlá také, že sa môžu montovať len na jednu stranu vozidla, dve predložené vzorky môžu byť identické a vhodné na montáž len na pravú alebo len na ľavú stranu vozidla.
2. OZNAČENIE
 - 2.1 Zariadenia predložené na ES typové schválenie komponentu, musia byť označené:
 - 2.1.1 obchodným názvom alebo značkou výrobcu;
 - 2.1.2 v prípade svietidiel s vymeniteľnými svetelnými zdrojmi: typu) predpísanej žiarovky;
 - 2.1.3 v prípade svietidiel s nevymeniteľnými svetelnými zdrojmi: menovité napätie a výkon vo wattoch;
 - 2.2 Tieto označenia musia byť dobre čitateľné a nezmazateľné a musia byť umiestnené na svietiacej ploche alebo na jednej zo svietiacich plôch zariadenia. Keď je zariadenie namontované na vozidle musia byť viditeľné zvonka.
 - 2.3 Na každom zariadení musí byť dostatočne veľké miesto pre značku typového schválenia komponentu. Toto miesto sa vyznačí na výkresoch uvedených v doplnku 1.
3. UDELENIE ES TYPOVÉHO SCHVÁLENIA KOMPONENTU
 - 3.1 Ak sú príslušné požiadavky splnené, udelí sa ES typové schválenie podľa článku 4 ods. 3 a prípadne 4 ods. 4, smernice 70/156/EHS.
 - 3.2 Vzor osvedčenia o ES typovom schválení je uvedený v doplnku 2.
 - 3.3 Každému schválenému typu parkovacieho svetla sa prideli schvaľovacie číslo v súlade s prílohou VII k smernici 70/156/EHS. Ten istý členský štát nesmie prideliť rovnaké číslo inému typu parkovacieho svetla.
 - 3.4 Keď sa ES typové schválenie komponentu požaduje pre typ zariadenia na osvetlenie a svetelnú signalizáciu, ktoré obsahuje parkovacie svetlo a iné svietidlá, môže sa prideliť jediné ES typové schvaľovacie číslo komponentu za predpokladu, že parkovacie svetlo spĺňa požiadavky tejto smernice, a že každé z ostatných svietidiel tvoriacich časť zariadenia na osvetlenie a svetelnú signalizáciu, pre ktoré sa ES typové schválenie komponentu požaduje, spĺňa požiadavky jednotlivej príslušnej platnej smernice.
4. ZNAČKA ES TYPOVÉHO SCHVÁLENIA
 - 4.1 Okrem označenia uvedeného v bode 2.1, musí byť každé parkovacie svetlo, zhodné s typom schváleným podľa tejto smernice, označené značkou ES typového schválenia.

▼ M2

4.2 Táto značka sa skladá:

4.2.1 z obdĺžnika, obklopujúceho malé písmeno e, za ktorým nasleduje rozlišovacie číslo alebo písmená členského štátu, ktorý typové schválenie komponentu udelil:

1 pre Nemecko

2 pre Francúzsko

3 pre Taliansko

4 pre Holandsko

5 pre Švédsko

6 pre Belgicko

▼ A4

7 pre Maďarsko

8 pre Českú republiku

▼ M2

9 pre Španielsko

11 pre Spojené kráľovstvo;

12 pre Rakúsko

13 pre Luxembursko

17 pre Fínsko

18 pre Dánsko

▼ M3

19 pre Rumunsko

▼ A4

20 pre Poľsko

▼ M2

21 pre Portugalsko

23 pre Grécko

▼ M4

25 pre Chorvátsko

▼ A4

26 pre Slovinsko

27 pre Slovensko

29 pre Estónsko

32 pre Lotyšsko

▼ M3

34 pre Bulharsko

▼ A4

36 pre Litvu

CY pre Cyprus

▼ M2

IRL pre Írsko

▼ A4

MT pre Maltu;

▼ **M2**

- 4.2.2 zo „základného schvaľovacieho čísla“ nachádzajúceho sa tesne pri obdĺžniku a obsiahnutého v časti 4 typového schvaľovacieho čísla uvedeneho v prílohe VII smernice 70/156/EHS, pred ktorým sú dve čísla udávajúce poradové číslo pridelené najnovšej väčšej technickej zmene smernice 77/540/EHS k dátumu, v ktorom bolo ES typové schválenie udelené. V tejto smernici je poradové číslo 00;
- 4.2.3 Keď svietidlo vyžaruje svetlo žltej farby smerom dopredu a dozadu, svietidlo musí byť označené šípkou ukazujúcou jeho orientáciu, smerujúcou k prednej časti vozidla.
- 4.3 Značka ES typového schválenia komponentu sa pripevní na rozptyľové sklo alebo na jednom z rozptyľových skiel tak, aby bola nezmazateľná a zreteľne čitateľná aj po namontovaní svietidiel na vozidlo.
- 4.4 Vzor značky ES typového schválenia komponentu je uvedený v doplnku 3.
- 4.5 Keď sa podľa bodu 3.4 vyššie vydá jediné číslo ES typového schválenia komponentu pre typ zariadenia na osvetlenie a svetelnú signalizáciu, ktorý obsahuje zadné parkovacie svetlo a iné svietidlá, môže sa pripevniť jediná značka ES typového schválenia komponentu, ktorá sa skladá:
- 4.5.1 z obdĺžnika, obklopujúceho malé písmeno „e“, za ktorým nasleduje rozlišovacie číslo alebo písmená členského štátu, ktorý typové schválenie komponentu udelil (pozri bod 4.2.1);
- 4.5.2 zo základného schvaľovacieho čísla (pozri bod 4.2.2, prvá polovica vety);
- 4.5.3 prípadne z požadovanej šípky, pokiaľ ide o súpravu svietidiel ako celok.
- 4.6 Táto značka sa môže umiestniť kdekoľvek na svietidlách, ktoré sú skupinové, združené alebo vzájomne zlúčené za predpokladu, že
- 4.6.1 je viditeľná po namontovaní svietidiel;
- 4.6.2 žiadny z komponentov skupinových, združených alebo vzájomne zlúčených svietidiel, cez ktorý prechádza svetlo, sa nemôže odstrániť bez toho, aby nebola súčasne odstránená aj schvaľovacia značka.
- 4.7 Príslušný identifikačný symbol každého svietidla zodpovedajúci každej smernici, podľa ktorej bolo ES typové schválenie komponentu udelené, sa vyznačí spolu s poradovým číslom (pozri bod 4.2.2) a podľa potreby s písmenom „D“ a požadovanou šípkou:
- 4.7.1 buď na príslušnej ploche výstupu svetla;
- 4.7.2 alebo v skupine tak, aby každé zo skupinových, združených alebo vzájomne zlúčených svietidiel mohlo byť jasne identifikované.
- 4.8 Rozmery komponentov tejto značky nesmú byť menšie než minimálne rozmery špecifikované pre jednotlivé značky rôznymi smernicami, podľa ktorých bolo ES typové schválenie komponentu udelené.
5. MODIFIKÁCIE TYPU A ZMENY SCHVÁLENIA
- 5.1 V prípade modifikácií typu schváleného podľa tejto smernice, platia ustanovenia článku 5 smernice 70/156/EHS.

▼ M2

6. ZHODA VÝROBY
- 6.1 Vo všeobecnosti sa opatrenia na zabezpečenie zhody výroby prijímú v súlade s ustanoveniami uvedenými v článku 10 smernice 70/156/EHS.
- 6.2 Každé parkovacie svetlo musí spĺňať fotometrické podmienky špecifikované v tejto smernici⁽¹⁾. U parkovacieho svetla náhodne vybraného zo sérieovej výroby sa však požiadavky, pokiaľ ide o minimálnu intenzitu vyžarovaného svetla (meranú so štandardnou žiarovkou uvedenou v odseku 8⁽¹⁾) v každom z príslušných smerov, obmedzia na 80 % minimálnej hodnoty predpísanej v odsekoch 7.1 a 7.2⁽¹⁾. Za rovnakých podmienok sa môžu predpísané maximálne hodnoty prekročiť o 20 %.

⁽¹⁾ Dokumentov uvedených v bode 1 prílohy II k tejto smernici.

▼ M2

Doplnok 1

Informačný dokument č...

týkajúci sa ES typového schválenia komponentu pre parkovacie svetlá

(Smernica 77/540/EHS, naposledy zmenená a doplnená smernicou.../.../ES)

V prípade potreby sa musia predložiť nasledujúce informácie v troch vyhotoveniach spolu so zoznamom priložených podkladov. Akékoľvek výkresy musia byť dodané vo vhodnom merítke na formáte A4 alebo poskladané na formát A4 a musia byť dostatočne podrobné. Prípadné fotografie musia dostatočne zobrazovať detaily.

Ak systémy, komponenty alebo samostatné technické jednotky majú elektronicky riadené funkcie, musia sa uviesť informácie týkajúce sa ich výkonu.

0. VŠEOBECNE
 - 0.1. Značka (obchodný názov výrobcu):
 - 0.2. Typ:
 - 0.5. Názov a adresa výrobcu:
 - 0.7. V prípade komponentov a samostatných technických jednotiek umiestnenie a spôsob pripevnenia ES schvaľovacej značky:
 - 0.8. Adresy montážneho(ych) závodu(ov):

1. OPIS ZARIADENIA
 - 1.1. Typ zariadenia:
 - 1.1.1. Funkcia(e) zariadenia:
 - 1.1.2. Kategória alebo trieda zariadenia:
 - 1.1.3. Farba vyžarovaného alebo odrážaného svetla:
 - 1.2. Dostatočne podrobné výkresy, umožňujúce identifikáciu typu zariadenia a zobrazujúce:
 - 1.2.1. v akej geometrickej polohe sa má zariadenie montovať na vozidlo (neplatí pre svetlo na osvetlenie zadnej registračnej tabuľky):
 - 1.2.2. os pozorovania považovanú v testoch za referenčnú os (horizontálny uhol $H = 0^\circ$, vertikálny uhol $V = 0^\circ$) a bod považovaný v uvedených testoch za referenčný stred (neplatí pre odrazové sklá a svetlá na osvetlenie zadnej registračnej tabuľky):
 - 1.2.3. miesto určené pre značku ES typového schválenia komponentu:
 - 1.2.4. u svetiel na osvetlenie zadnej registračnej tabuľky, v akej geometrickej polohe sa má zariadenie montovať vzhľadom k miestu, ktoré zaberá registračná tabuľka a obrys príslušnej osvetlenej plochy:
 - 1.2.5. u svetlometov a predného hmlového svetlometu, čelný pohľad na svietidlá s podrobnosťami o ryhovaní rozptyľového skla, ak je, a priečny rez:
 - 1.3. Stručný technický popis udávajúci najmä, s výnimkou svietidiel s nevyhnutnými zdrojmi svetla, kategóriu alebo kategórie predpísaných zdrojov svetla, ktoré musia patriť medzi kategórie obsiahnuté v smernici 76/761/EHS (neplatí pre odrazové sklá):

▼ M2

- 1.4. Špecifické informácie:
- 1.4.1. U svetiel na osvetlenie zadnej registračnej tabuľky údaj o tom, či je zariadenie určené na osvetlenie širokej/vysokej/širokej aj vysokej tabuľky:
- 1.4.2. U svetlometov,
- 1.4.2.1. informácia o tom, či je svetlomet určený pre stretávacie svetlo aj diaľkové svetlo, alebo len pre jednu z týchto funkcií:
- 1.4.2.2. v prípade, že svetlomet je určený pre stretávacie svetlo informáciu o tom, či je určený pre ľavostrannú i pravostrannú premávku alebo buď pre ľavostrannú alebo len pre pravostrannú premávku:
- 1.4.2.3. ak je svetlomet vybavený nastaviteľným odrážačom, vyznačenie montážnej(ych) polohy (polôh) svetlometu vo vzťahu k vozovke a pozdĺžnej strednej rovine vozidla, ak sa má svetlomet používať len v tejto (týchto) polohe(ách):
- 1.4.3. U obrysových svetiel, brzdových svetiel a ukazovateľov smeru:
- 1.4.3.1. či sa zariadenie môže používať aj v súprave dvoch svietidiel rovnakej kategórie:
- 1.4.3.2. v prípade zariadenia s dvoma hladinami svietivosti (brzdové svetlá a ukazovatele smeru kategórie 2b), schéma usporiadania a špecifikácia charakteristík systému zabezpečujúceho dve hladiny svietivosti:
- 1.4.4. U spätných odrazových skiel, stručný popis udávajúci technické špecifikácie materiálov odrazovej optickej jednotky:
- 1.4.5. U spätných svetlometov údaj o tom, či je zariadenie určené na montáž na vozidlo výhradne vo dvojici:

▼ M2

Doplnok 2

VZOR

(maximálny formát: A4 (210 × 297 mm))

OSVEDČENIE O ES TYPOVOM SCHVÁLENÍ

Pečiatka orgánu

Oznámenie týkajúce sa:

- typového schválenia (1)
- rozšírenia typového schválenia (1)
- odmietnutia typového schválenia (1)
- odobratia typového schválenia (1)

typu vozidla/komponentu/samostatnej technickej jednotky (1) vzhľadom na smernicu.../.../EHS, naposledy zmenenú a doplnenú smernicou.../.../ES

Číslo typového schválenia:

Dôvod rozšírenia:

ČASŤ I

- 0.1. Značka (obchodný názov výrobcu):
- 0.2. Typ:
- 0.3. Prostriedky identifikácie typu, ak sú vyznačené na vozidle/komponente//samostatnej technickej jednotke (1),(2)
.....
- 0.31. Umiestnenie takéhoto označenia:
- 0.4. Kategória vozidla (1) (?):
- 0.5. Meno a adresa výrobcu:
- 0.7. V prípade komponentov a samostatných technických jednotiek umiestnenie a spôsob pripevnenia značky ES typového schválenia:
- 0.8. Adresa(y) montážneho(y) závodu(ov):

ČASŤ II

1. Doplňujúce informácie (kde je to uplatniteľné) pozri dodatok
2. Technická služba, zodpovedná za vykonanie testov:
3. Dátum protokolu o teste:
4. Číslo protokolu o teste:
5. Poznámky (pokiaľ sú): pozri dodatok
6. Miesto:

▼ **M2**

7. Dátum:
8. Podpis:
9. Príkladá sa číslo informačného zväzku uloženého schvaľovacím orgánom, ktorý sa môže na požiadanie poskytnúť.

(1) Nehodiace sa prečiarknuť.

(2) Ak prostriedky identifikácie typu obsahujú znaky, ktoré nie sú relevantné popisu vozidla, komponentu alebo samostatnej technickej jednotky, pre ktoré platí toto osvedčenie o typovom schválení, také znaky majú byť v dokumentácii zastúpené symbolom: „?“ (napr. ABC??123??).

(3) Ako je definované v prílohe II A k smernici 70/156/EHS.

—————

Dodatok k osvedčeniu o ES typovom schválení č....

týkajúci sa typového schválenia zariadenia na osvetlenie a/alebo svetelnú signalizáciu podľa smernice(smerníc) 76/757/EHS; 76/758/EHS; 76/759/EHS; 76/760/EHS; 76/761/EHS; 76/762/EHS; 77/538/EHS; 77/539/EHS a 77/540/EHS (1), naposledy zmenenej(ých) a doplnenej(ých) smernicou(smernicami)...

1. Dopĺňajúce informácie

- 1.1. Kde je to aplikovateľné uviesť pre každé svetidlo
- 1.1.1. Kategóriu(e) zariadenia(í):
- 1.1.2. Počet a kategóriu zdrojov svetla (neplatí pre odrazové sklá) (2):
- 1.1.3. Farbu vyžarovaného alebo odrážaného svetla:
- 1.1.4. Schválenie udelené pre zariadenie používané výhradne ako náhradný diel na vozidlách, ktoré sú už v prevádzke: Áno/Nie (1)
- 1.2. Špecifické informácie pre niektoré typy zariadenia na osvetlenie a svetelnú signalizáciu
- 1.2.1. U spätných odrazových skiel: Izolovane od/Ako časti súpravy zariadení (1)
- 1.2.2. U svetiel na osvetlenie zadnej registračnej tabuľky: Zariadenie na osvetlenie širokej/vysokej tabuľky (1)
- 1.2.3. U svetlometov: Ak je svetlomet vybavený nastaviteľným odrážačom, montážna(e) poloha(y) svetlometu vo vzťahu k vozovke a pozdĺžnej strednej roviny vozidla, ak sa má svetlomet používať len v tejto (týchto) polohe(ách):
- 1.2.4. U spätných svetlometov: Toto zariadenie sa montuje na typ vozidla výhradne ako časť dvojice: Áno/Nie (1)

5. Poznámky

- 5.1. Výkresy
- 5.1.1. U svetiel na osvetlenie zadnej registračnej tabuľky: priložený výkres č.... zobrazuje geometrickú polohu, v akej sa má zariadenie namontovať vo vzťahu k miestu určenému pre registračnú tabuľku a obrys príslušnej osvetlenej plochy;
- 5.1.2. U odrazového skla: priložený výkres č.... zobrazuje geometrickú polohu, v akej sa má zariadenie namontovať na vozidlo;
- 5.1.3. U všetkých ostatných zariadení na osvetlenie a svetelnú signalizáciu: priložený výkres č.... zobrazuje geometrickú polohu, v akej sa má zariadenie namontovať na vozidlo, referenčnú os a referenčný stred zariadenia.
- 5.2. U svetlometov: spôsob prevádzky počas testu (bod 5.2.3.9 prílohy I k smernici 76/761/EHS):

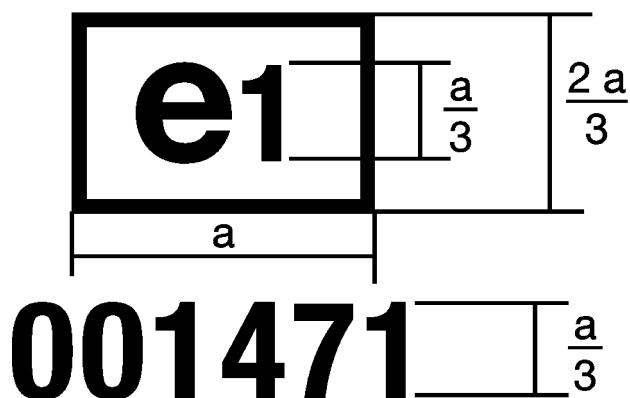
(1) Nehodiace sa prečiarknuť.

(2) U svetiel s nevyhnutnými zdrojmi svetla uviesť počet zdrojov a celkový výkon vo wattoch.

▼ M2

Doplnok 3

VZOR ZNAČKY ES TYPOVÉHO SCHVÁLENIA KOMPONENTU

 $a \geq 5 \text{ mm}$ 

Zariadenie označené značkou ES typového schválenia komponentu zobrazenou vyššie, je parkovacie svetlo, typovo schválené v Nemecku (e1) podľa tejto smernice (00) pod základným schvaľovacím číslom 1471.

▼ M2

PRÍLOHA II
TECHNICKÉ POŽIADAVKY

1. Platia technické požiadavky uvedené v bodoch 2, 6 až 9 a prílohy 3 až 5 nariadenia EHK OSN č. 77, ktoré pozostávajú z konsolidovaného znenia nasledujúcich dokumentov:
 - nariadenie v pôvodnom znení (00) ⁽¹⁾
 - doplnky 1 a 2 k nariadeniu č. 77 vrátane zmien ⁽²⁾
 - doplnok 3 k nariadeniu č. 77 ⁽³⁾,
 - doplnok 4 k nariadeniu č. 77 ⁽⁴⁾,
 okrem nasledujúceho:
 - 1.1 Odkaz na Nariadenie č. 48 sa rozumie ako odkaz na „smernicu 76/756/EHS“.
 - 1.2 Odkaz na „Nariadenie č. 37“ sa rozumie ako odkaz na „prílohu VII k smernici 76/761/EHS“.

⁽¹⁾ E/ECE/324,
 E/ECE/TRANS/505 } Rev. 1/Add. 76.

⁽²⁾ E/ECE/324,
 E/ECE/TRANS/505: } Rev. 1/Add. 76/Amend. 1.

⁽³⁾ E/ECE/324,
 E/ECE/TRANS/505: } Rev. 1/Add. 76/Amend.21.

⁽⁴⁾ TRANS/WP.29/530.