

Jurnalul Oficial

al Uniunii Europene

L 137



Ediția
în limba română

Legislație

Anul 53
3 iunie 2010

Cuprins

II Acte fără caracter legislativ

REGULAMENTE

Regulamentul (UE) nr. 483/2010 al Comisiei din 2 iunie 2010 de stabilire a valorilor forfetare de import pentru fixarea prețului de intrare pentru anumite fructe și legume 1

DECIZII

2010/306/UE:

★ **Decizia reprezentanților guvernelor statelor membre din 2 iunie 2010 de numire a unui judecător în cadrul Curții de Justiție** 3

RECOMANDĂRI

2010/307/UE:

★ **Recomandarea Comisiei din 2 iunie 2010 privind monitorizarea nivelului de acrilamidă din alimente ⁽¹⁾** 4

Preț: 3 EUR

(¹) Text cu relevanță pentru SEE

RO

Actele ale căror titluri sunt tipărite cu caractere drepte sunt acte de gestionare curentă adoptate în cadrul politicii agricole și care au, în general, o perioadă de valabilitate limitată.

Titlurile celorlalte acte sunt tipărite cu caractere aldine și sunt precedate de un asterisc.

II

(Acte fără caracter legislativ)

REGULAMENTE

REGULAMENTUL (UE) NR. 483/2010 AL COMISIEI

din 2 iunie 2010

de stabilire a valorilor forfetare de import pentru fixarea prețului de intrare pentru anumite fructe și legume

COMISIA EUROPEANĂ,

având în vedere Tratatul privind funcționarea Uniunii Europene,

având în vedere Regulamentul (CE) nr. 1234/2007 al Consiliului din 22 octombrie 2007 de instituire a unei organizări comune a piețelor agricole și privind dispoziții specifice referitoare la anumite produse agricole (Regulamentul unic OCP) ⁽¹⁾,

având în vedere Regulamentul (CE) nr. 1580/2007 al Comisiei din 21 decembrie 2007 de stabilire a normelor de aplicare a Regulamentelor (CE) nr. 2200/96, (CE) nr. 2201/96 și (CE) nr. 1182/2007 ale Consiliului în sectorul fructelor și legumelor ⁽²⁾, în special articolul 138 alineatul (1),

întrucât:

Regulamentul (CE) nr. 1580/2007 prevede, ca urmare a rezultatelor negocierilor comerciale multilaterale din Runda Uruguay, criteriile pentru stabilirea de către Comisie a valorilor forfetare de import din țări terțe pentru produsele și perioadele menționate în partea A din anexa XV la regulamentul respectiv,

ADOPTĂ PREZENTUL REGULAMENT:

Articolul 1

Valorile forfetare de import prevăzute la articolul 138 din Regulamentul (CE) nr. 1580/2007 se stabilesc în anexa la prezentul regulament.

Articolul 2

Prezentul regulament intră în vigoare la 3 iunie 2010.

Prezentul regulament este obligatoriu în toate elementele sale și se aplică direct în toate statele membre.

Adoptat la Bruxelles, 2 iunie 2010.

*Pentru Comisie,
pentru președinte*

Jean-Luc DEMARTY

Director general pentru agricultură și dezvoltare rurală

⁽¹⁾ JO L 299, 16.11.2007, p. 1.

⁽²⁾ JO L 350, 31.12.2007, p. 1.

ANEXĂ

Valorile forfetare de import pentru determinarea prețului de intrare pentru anumite fructe și legume

(EUR/100 kg)

Cod NC	Codul țărilor terțe ⁽¹⁾	Valoare forfetară de import
0702 00 00	MA	44,4
	TN	92,7
	TR	62,0
	ZZ	66,4
0707 00 05	AL	41,0
	MA	41,0
	MK	47,7
	TR	120,1
	ZZ	62,5
0709 90 70	TR	109,6
	ZZ	109,6
0805 50 10	AR	59,2
	BR	112,1
	TR	99,2
	ZA	99,4
	ZZ	92,5
0808 10 80	AR	88,9
	BR	79,2
	CA	80,1
	CL	83,4
	CN	67,7
	IL	49,0
	NZ	118,3
	US	133,5
	UY	81,7
	ZA	86,5
	ZZ	86,8
0809 10 00	TN	388,4
	TR	159,7
	ZZ	274,1
0809 20 95	TR	520,6
	ZZ	520,6

⁽¹⁾ Nomenclatorul țărilor, astfel cum este stabilit prin Regulamentul (CE) nr. 1833/2006 al Comisiei (JO L 354, 14.12.2006, p. 19). Codul „ZZ” reprezintă „alte origini”.

DECIZII

DECIZIA REPREZENTANȚILOR GUVERNELOR STATELOR MEMBRE

din 2 iunie 2010

de numire a unui judecător în cadrul Curții de Justiție

(2010/306/UE)

REPREZENTANȚII GUVERNELOR STATELOR MEMBRE ALE UNIUNII EUROPENE,

având în vedere Tratatul privind Uniunea Europeană, în special articolul 19,

având în vedere Tratatul privind funcționarea Uniunii Europene, în special articolele 253 și 255,

întrucât:

- (1) În temeiul articolelor 5 și 7 din Protocolul privind Statutul Curții de Justiție a Uniunii Europene și în urma demisiei domnului Christiaan TIMMERMANS, este necesar să se procedeze la numirea unui judecător la Curtea de Justiție pe durata restantă a mandatului domnului Christiaan TIMMERMANS, și anume până la 6 octombrie 2012.
- (2) Comitetul instituit în temeiul articolului 255 din Tratatul privind funcționarea Uniunii Europene a emis un aviz favorabil cu privire la capacitatea doamnei Alexandra

PRECHAL de a exercita funcția de judecător în cadrul Curții de Justiție,

ADOPTĂ PREZENTA DECIZIE:

Articolul 1

Doamna Alexandra PRECHAL este numită judecător în cadrul Curții de Justiție, pentru perioada 10 iunie 2010-6 octombrie 2012.

Articolul 2

Prezenta decizie intră în vigoare în ziua următoare datei publicării în *Jurnalul Oficial al Uniunii Europene*.

Adoptată la Bruxelles, 2 iunie 2010.

Președintele

C. BASTARRECHE

RECOMANDĂRI

RECOMANDAREA COMISIEI

din 2 iunie 2010

privind monitorizarea nivelului de acrilamidă din alimente

(Text cu relevanță pentru SEE)

(2010/307/UE)

COMISIA EUROPEANĂ,

având în vedere Tratatul privind funcționarea Uniunii Europene, în special articolul 292,

întrucât:

- (1) Recomandarea 2007/331/CE a Comisiei din 3 mai 2007 privind monitorizarea nivelului de acrilamidă din alimente ⁽¹⁾ prevede un program de monitorizare pe trei ani (2007-2009) a acrilamidei din anumite produse alimentare.
- (2) Rezultatele pentru 2007 au fost introduse de către Autoritatea Europeană pentru Siguranța Alimentară (denumită în continuare EFSA) în raportul științific privind „Results on the monitoring of acrylamide levels in food” ⁽²⁾, publicat la 30 aprilie 2009. Raportul include, de asemenea, rezultatele privind nivelul de acrilamidă pentru perioada 2003-2006, colectate de la statele membre și procesate de Institutul pentru Materiale de Referință și Măsurători din cadrul Centrului Comun de Cercetare al Comisiei. Rezultatele pentru anii 2008 și 2009 nu sunt încă disponibile. Imediat ce acestea vor fi disponibile, raportul științific va fi actualizat.
- (3) Confederația industriei alimentare și a băuturilor (CIAA) a elaborat un „set de instrumente” care pot fi utilizate selectiv de către producătorii de alimente în funcție de necesitățile specifice ale fiecăruia, în vederea diminuării nivelului de acrilamidă din produsele lor.
- (4) Raportul EFSA din 30 aprilie 2009 a concluzionat că nu există o tendință constantă în cadrul grupurilor alimentare către niveluri mai scăzute de acrilamidă și că nu este clar în această etapă dacă setul de instrumente pentru acrilamidă a avut efectele scontate.

- (5) Eforturile industriei alimentare și cele ale statelor membre de investigare a căilor de formare și a modalităților de reducere a nivelurilor de acrilamidă în produsele alimentare continuă. Pentru a putea monitoriza impactul acestor eforturi, este oportun să se continue colectarea de date.
- (6) Experiența în aplicarea Recomandării 2007/331/CE arată că programul de monitorizare necesită unele adaptări, de exemplu în ceea ce privește clasificarea produselor alimentare.
- (7) Este important ca rezultatele monitorizării să fie transmise o dată pe an la EFSA, care va asigura procesarea acestora într-o bază de date.
- (8) Această recomandare nu trebuie să fie limitată în timp, dar necesitatea monitorizării trebuie să fie evaluată periodic,

ADOPTĂ PREZENTA RECOMANDARE:

1. Statele membre trebuie să monitorizeze, în conformitate cu anexa la prezenta recomandare, nivelurile de acrilamidă în produsele alimentare menționate în anexa respectivă.
2. Statele membre trebuie să transmită la EFSA, până la data de 1 iunie a fiecărui an și pentru prima dată până la 1 iunie 2011, datele pentru anul precedent în formatul stabilit de EFSA pentru procesare într-o bază de date unică.
3. În scopul asigurării reprezentativității probelor pentru lotul supus prelevării, statele membre trebuie să urmeze procedurile de prelevare de probe prevăzute în partea B din anexa la Regulamentul (CE) nr. 333/2007 al Comisiei din 28 martie 2007 de stabilire a metodelor de prelevare a probelor și de analiză pentru controlul oficial al nivelurilor de plumb, cadmiu, mercur, staniu anorganic, 3-MCPD și benzo(a)piren din produsele alimentare ⁽³⁾.

⁽¹⁾ JO L 123, 12.5.2007, p. 33.

⁽²⁾ EFSA Scientific Report (2009) 285.

⁽³⁾ JO L 88, 29.3.2007, p. 29.

4. Statele membre trebuie să efectueze analiza acrilamidei conform criteriilor prevăzute la punctele 1 și 2 din anexa III la Regulamentul (CE) nr. 882/2004 al Parlamentului European și al Consiliului din 29 aprilie 2004 privind controalele oficiale efectuate pentru a asigura verificarea conformității cu legislația privind hrana pentru animale și produsele alimentare și cu normele de sănătate animală și de bunăstare a animalelor ⁽¹⁾.

Adoptată la Bruxelles, 2 iunie 2010.

Pentru Comisie
John DALLI
Membru al Comisiei

⁽¹⁾ JO L 165, 30.4.2004, p. 1.

ANEXĂ

A. Puncte de prelevare de probe și procedură

1. Prelevarea de probe din produse trebuie efectuată la nivelul comercializării (de exemplu în supermarketuri, magazine mai mici, brutării, puncte de vânzare a cartofilor prăjiți și restaurante), unde trasabilitatea este posibilă, sau în centrele de producție. Ori de câte ori este posibil, trebuie să se preleveze probe din produse ce provin dintr-un stat membru ⁽¹⁾.
2. Prelevarea de probe și analizele trebuie efectuate înainte de expirarea a eșantionului.

B. Produse, număr de probe și frecvență a prelevării, condiții de analiză

1. Tabelul de mai jos indică numărul minim de probe recomandat spre a fi analizat anual pentru fiecare categorie de produs în parte. Statele membre sunt invitate să preleveze mai multe probe, atunci când este posibil. Distribuția probelor pe stat membru se face în funcție de cifrele de populație, numărul minim de probe pe categoria de produs și pe stat membru fiind de patru.
2. Numărul de probe indică numărul minim de probe care trebuie prelevate anual. Condițiile specifice (de exemplu prelevarea de probe de două ori pe an) sunt menționate în secțiunea C.
3. Având în vedere că fiecare categorie de produs cuprinde o gamă largă de produse cu diferite specificații, trebuie să se prezinte informații suplimentare pentru fiecare dintre produsele din care se prelevă probe (după cum se specifică în secțiunea C). Pentru identificarea evoluției în timp, este important ca produsele cu aceleași specificații (de exemplu același tip de pâine) să fie supuse prelevării, dacă este posibil, în fiecare an.
4. Dacă, în cazul produselor cu aceleași specificații, se obțin în mod repetat rezultate sub limita de cuantificare (LDC), produsul poate fi înlocuit cu alt produs, cu condiția ca acesta din urmă să aparțină aceleiași categorii de produse și să se furnizeze o descriere a produsului.
5. Pentru asigurarea comparativității rezultatelor de analiză, trebuie să se aleagă metode prin care se poate obține o LDC de 30 µg/kg (cea mai intensă tranziție ion/ion) pentru pâine și alimentele pentru sugari și copii de vârstă mică și de 50 µg/kg pentru produse pe bază de cartofi, alte produse cerealiere, cafea și alte produse. Rezultatele trebuie să fie comunicate corectate pentru recuperare.

⁽¹⁾ În cazuri excepționale, un produs specific nu poate fi pe piață altfel decât importat dintr-o țară terță. În astfel de cazuri, se pot preleva probe din produsul importat.

Numărul minim de eşantioane pe categorie de produs

Țara de comercializare	Cartofi prăjiți comercializați în vederea consumului imediat	Cartofi prăjiți (chipsuri)	Cartofi prăjiți/ produse pe bază de cartofi semipreparate, destinate gătitului la domiciliu	Pâine moale	Cereale pentru micul dejun	Biscuiți, crackers, pâine uscată și produse similare	Cafea și înlocuitori de cafea	Alimente pentru copii mici (altele decât preparatele pe bază de cereale)	Preparate pe bază de cereale pentru sugari și copii mici	Alte produse	Total
(0)	(1)	(2)	(3)	(4)	(5)	(6)	(7)	(8)	(9)	(10)	(11)
AT	4	4	4	4	4	4	4	4	4	8	44
BE	4	4	4	4	4	4	4	4	4	8	44
CY	4	4	4	4	4	4	4	4	4	4	40
CZ	4	4	4	4	4	4	4	4	4	8	44
DE	24	24	24	24	24	24	24	24	24	14	230
DK	4	4	4	4	4	4	4	4	4	8	44
ES	14	14	14	14	14	14	14	14	14	14	140
EE	4	4	4	4	4	4	4	4	4	4	40
EL	4	4	4	4	4	4	4	4	4	8	44
FR	20	20	20	20	20	20	20	20	20	14	194
FI	4	4	4	4	4	4	4	4	4	8	44
HU	4	4	4	4	4	4	4	4	4	8	44
IT	20	20	20	20	20	20	20	20	20	14	194
IE	4	4	4	4	4	4	4	4	4	8	44
LU	4	4	4	4	4	4	4	4	4	4	40
LT	4	4	4	4	4	4	4	4	4	4	40
LV	4	4	4	4	4	4	4	4	4	4	40
MT	4	4	4	4	4	4	4	4	4	4	40
NL	6	6	6	6	6	6	6	6	6	8	62
PT	4	4	4	4	4	4	4	4	4	8	44
PL	14	14	14	14	14	14	14	14	14	14	140
SE	4	4	4	4	4	4	4	4	4	8	44
SI	4	4	4	4	4	4	4	4	4	4	40
SK	4	4	4	4	4	4	4	4	4	8	44
UK	20	20	20	20	20	20	20	20	20	14	194
BG	4	4	4	4	4	4	4	4	4	8	44
RO	8	8	8	8	8	8	8	8	8	8	80
Total	202	202	202	202	202	202	202	202	202	224	2 042

C. Informații suplimentare minime de furnizat pentru fiecare produs

Informațiile suplimentare minime care trebuie furnizate pentru fiecare produs din care se prelevează probe sunt precizate la punctele 1-10. Statele membre sunt invitate să transmită informații mai detaliate.

1. Cartofi prăjiți comercializați în vederea consumului imediat, cuprinzând următoarele subcategorii:

1.1. Cartofi prăjiți din cartofi proaspeți

1.2. Cartofi prăjiți din aluat de cartofi

În cazul produselor destinate consumului imediat, prelevarea de probe trebuie să se facă în micile puncte de vânzare, în lanțurile de fast food și în restaurante. Prelevarea de probe trebuie efectuată de două ori pe an, în martie și în noiembrie ⁽¹⁾, astfel încât să se ajungă la numărul total de probe precizat în tabel.

Informații specifice care trebuie să fie furnizate:

- natura produsului la bază, cartofi proaspeți (subcategoria 1.1) sau produse semipreparate (aluat de cartofi) (subcategoria 1.2);
- adaos de alte ingrediente.

2. Cartofi prăjiți (chipsuri), cuprinzând următoarele subcategorii:

2.1. Cartofi prăjiți (chipsuri) din cartofi proaspeți

2.2. Cartofi prăjiți (chipsuri) din aluat de cartofi (cartofi prăjiți în forme, cartofi prăjiți în ambalaje sub formă de tub)

Prelevarea de probe trebuie efectuată de două ori pe an, în martie și în noiembrie ⁽¹⁾, astfel încât să se ajungă la numărul total de probe precizat în tabel.

Informații specifice care trebuie să fie furnizate:

- natura produsului la bază, cartofi proaspeți (subcategoria 2.1) sau produse semipreparate (aluat de cartofi) (subcategoria 2.2);
- procesul de prăjire: prăjiți în șarjă sau prăjiți în flux continuu;
- adaos de alte ingrediente, arome sau aditivi.

3. Cartofi prăjiți/produse semipreparate, pe bază de cartofi, destinate gătitului la domiciliu, cuprinzând următoarele subcategorii:

3.1. Cartofi prăjiți la cuptor

3.2. Cartofi prăjiți prin imersiune în ulei

Categoria include produse comercializate proaspete sau congelate. Prelevarea de probe trebuie efectuată de două ori pe an, în martie și în noiembrie ⁽¹⁾, astfel încât să se ajungă la numărul total de probe precizat în tabel.

Analiza fiecărei probe trebuie făcută pe produs, după preparare (de exemplu prin prăjire, coacere etc.). Prepararea trebuie să aibă loc în laborator, în conformitate cu instrucțiunile din tabel.

Informații specifice care trebuie să fie furnizate:

- subcategoria de care aparține fiecare produs (conform celor menționate mai sus);
- natura produsului la bază, cartofi proaspeți sau produse semipreparate (aluat de cartofi);
- produs comercializat proaspăt sau congelat;
- condiții de preparare conform etichetei;
- adaos de alte ingrediente.

⁽¹⁾ În cazul în care alimentul este produs pe bază de produse din cartofi semipreparate, prelevarea de probe de două ori pe an nu este necesară.

4. Pâine moale

Informații specifice care trebuie să fie furnizate:

- tipul de pâine moale, de exemplu de grâu, de secară, pâine multocereale, pâine cu alte ingrediente etc.

Alegerea tipului de pâine din care se prelevează probe trebuie să reflecte obiceiurile alimentare din statul membru în cauză.

5. Cereale pentru micul dejun (cu excepția muesli și a porridge)

Informații specifice care trebuie să fie furnizate:

- tipul de cereale;
- alte ingrediente (de exemplu zahăr, fructe cu coajă tare, miere, ciocolată).

Dacă se analizează muesli și porridge, acestea trebuie raportate la grupul 10 „Alte produse”.

6. Biscuiți, crackers, pâine uscată și produse similare (cu excepția produselor de patiserie și a prăjiturilor), cuprinzând următoarele subcategorii:

6.1. Crackers (de exemplu crackers cu smântână, crackers cu bicarbonat, crackers snack)

6.2. Pâine uscată (fermentată/nefermentată)

6.3. Vafe (de exemplu pentru înghețată)

6.4. Turtă dulce

6.5. Altele (precizați)

Informații specifice care trebuie să fie furnizate:

- subcategoria de care aparține fiecare produs (conform celor menționate mai sus).

Alegerea produselor din care se prelevează probe trebuie să reflecte obiceiurile alimentare din statul membru în cauză.

7. Cafea și înlocuitori de cafea, cuprinzând următoarele subcategorii:

7.1. Cafea prăjită

7.2. Cafea instant (solubilă)

7.3. Înlocuitori de cafea

Informații specifice care trebuie să fie furnizate:

- subcategoria de care aparține fiecare produs (conform celor menționate mai sus);
- pentru cafea prăjită: gradul de prăjire (de exemplu mediu, închis), tipul de bob, dacă este disponibil, informații privind forma produsului comercializat, cafea măcinată sau boabe, decafeinizată/nedecafeinizată;
- pentru cafea instant (solubilă): decafeinizată/nedecafeinizată;
- pentru înlocuitori de cafea: produsul la bază (de exemplu orz, secară, cicoare).

Eșantioanele de cafea și înlocuitori de cafea trebuie să fie supuse analizei în starea în care sunt comercializate pentru asigurarea comparabilității datelor.

Dacă este realizabil, într-o a doua etapă, se poate analiza băutura în starea în care este pregătită pentru consum. Condițiile de preparare (așa cum se indică pe etichetă) trebuie să fie specificate, de exemplu cantitatea de cafea, cantitatea de apă folosită, detaliile echipamentului folosit, temperatura de preparare etc.). În cazul în care capacitatea de analiză este limitată, trebuie să se acorde prioritate analizei eșantionului în starea în care este comercializat.

8. *Alimente pentru copii, altele decât preparatele pe bază de cereale* ⁽¹⁾

Trebuie analizate alimentele cu ingredientul principal cartofi, legume rădăcinoase sau cereale (cu excepția produselor care intră în categoria preparatelor pe bază de cereale).

Informații specifice care trebuie să fie furnizate:

— ingrediente principale.

9. *Preparate pe bază de cereale pentru sugari și copii de vârstă mică* ⁽²⁾, cuprinzând următoarele subcategorii:

9.1. Biscuiți și pesmet pentru sugari și copii de vârstă mică

9.2. Alte preparate pe bază de cereale pentru sugari și copii de vârstă mică

Eșantioanele trebuie să fie supuse analizei în starea în care sunt comercializate, pentru asigurarea comparabilității datelor.

Informații specifice care trebuie să fie furnizate:

— subcategoria de care aparține fiecare produs (conform celor menționate mai sus);

— descrierea produsului;

— tipul de cereale, alte ingrediente.

10. *Alte produse*

Această categorie include produse din cartofi, produse din cereale, produse din cacao, altele decât acele produse specificate la una dintre categoriile de mai sus [de exemplu rōsti, snacks aromate pe bază de cereale (de exemplu corn curls, chipsuri de tortilla, popcorn), muesli, porridge, produse de patiserie și prăjituri etc.].

Alegerea produselor din care se prelevează probe trebuie să reflecte obiceiurile alimentare din statul membru în cauză.

Poate fi necesar ca analiza produselor să se realizeze după ce alimentele au fost gătite conform etichetei. În acest caz, trebuie precizate condițiile folosite.

Informații specifice care trebuie să fie furnizate:

— numele și descrierea detaliată a produsului (de exemplu principalele ingrediente);

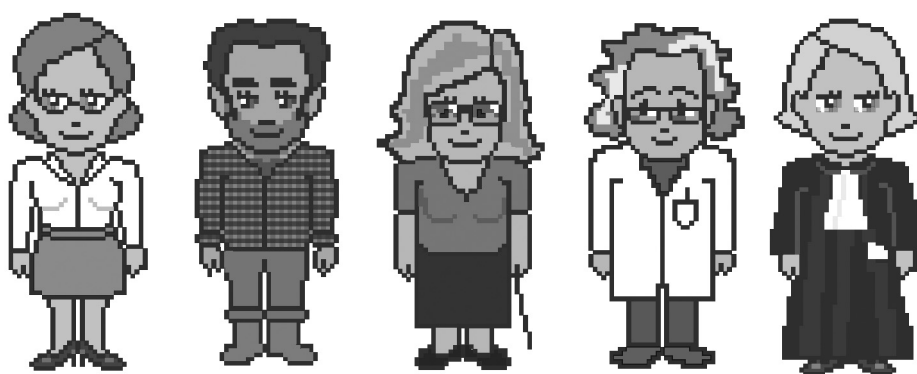
— condiții de preparare conform etichetei.

⁽¹⁾ După cum sunt definite la articolul 1 alineatul (2) litera (b) din Directiva 2006/125/CE a Comisiei din 5 decembrie 2006 privind preparatele pe bază de cereale și alimentele pentru copii destinate sugarilor și copiilor de vârstă mică (JO L 339, 6.12.2006, p. 16).

⁽²⁾ După cum sunt definite la articolul 1 alineatul (2) litera (a) din Directiva 2006/125/CE.

EU Book shop

Toate publicațiile UE de care
dumneavoastră aveți nevoie!



bookshop.europa.eu

Prețul abonamentelor în 2010
(fără TVA, inclusiv cheltuieli de transport pentru expediere simplă)

Jurnalul Oficial al UE, seriile L+C, numai versiunea tipărită	22 de limbi oficiale ale UE	1 100 EUR pe an
Jurnalul Oficial al UE, seriile L+C, versiunea tipărită + CD-ROM, ediție anuală	22 de limbi oficiale ale UE	1 200 EUR pe an
Jurnalul Oficial al UE, seria L, numai versiunea tipărită	22 de limbi oficiale ale UE	770 EUR pe an
Jurnalul Oficial al UE, seriile L+C, CD-ROM, ediție lunară (cumulat)	22 de limbi oficiale ale UE	400 EUR pe an
Supliment la Jurnalul Oficial (seria S – Anunțuri de achiziții publice), CD-ROM, ediție bisăptămânală	Multilingv: 23 de limbi oficiale ale UE	300 EUR pe an
Jurnalul Oficial al UE, seria C – Anunțuri de concurs	Limbă (limbi) în funcție de concurs	50 EUR pe an

Abonamentul la *Jurnalul Oficial al Uniunii Europene*, care apare în limbile oficiale ale Uniunii Europene, este disponibil în 22 de versiuni lingvistice. Jurnalul Oficial cuprinde seriile L (Legislație) și C (Comunicări și informări).

Pentru fiecare versiune lingvistică se încheie un abonament separat.

În conformitate cu Regulamentul (CE) nr. 920/2005 al Consiliului, publicat în Jurnalul Oficial L 156 din 18 iunie 2005, care prevede că, temporar, instituțiile Uniunii Europene nu au obligația de a redacta toate actele în irlandeză și nici de a le publica în această limbă, Jurnalele Oficiale publicate în limba irlandeză se comercializează separat.

Abonamentul la Suplimentul Jurnalului Oficial (seria S – Anunțuri de achiziții publice) cuprinde toate cele 23 de versiuni lingvistice oficiale într-un singur CD-ROM multilingv.

La cerere, abonamentul la *Jurnalul Oficial al Uniunii Europene* conferă dreptul de a primi diverse anexe ale Jurnalului Oficial. Abonaților li se semnalează apariția anexelor printr-un aviz către cititori inclus în *Jurnalul Oficial al Uniunii Europene*.

Formatul CD-ROM va fi înlocuit în cursul anului 2010 cu formatul DVD.

Distribuire și abonamente

Abonamente la diverse periodice destinate vânzării, precum abonamentul la *Jurnalul Oficial al Uniunii Europene*, pot fi contractate prin agențiile noastre de vânzări.

Lista agențiilor de vânzări este disponibilă la adresa:

http://publications.europa.eu/others/agents/index_ro.htm

EUR-Lex (<http://eur-lex.europa.eu>) oferă acces direct și gratuit la dreptul Uniunii Europene. Acest site permite consultarea *Jurnalului Oficial al Uniunii Europene*, inclusiv a tratatelor, a legislației, a jurisprudenței și a actelor pregătitoare ale legislației.

Pentru mai multe informații despre Uniunea Europeană, consultați: <http://europa.eu>



Oficiul pentru Publicații al Uniunii Europene
2985 Luxembourg
LUXEMBURG

RO