

Jurnalul Oficial

al Uniunii Europene

L 129



Ediția
în limba română

Legislație

Anul 53
28 mai 2010

Cuprins

I Acte legislative

DECIZII

- ★ Decizia nr. 458/2010/UE a Parlamentului European și a Consiliului din 19 mai 2010 de modificare a Deciziei nr. 573/2007/CE de instituire a Fondului european pentru refugiați pentru perioada 2008-2013 privind încetarea finanțării anumitor acțiuni comunitare și modificarea limitei de finanțare a acestora 1

II Acte fără caracter legislativ

REGULAMENTE

- ★ Regulamentul (UE) nr. 459/2010 al Comisiei din 27 mai 2010 de modificare a anexelor II, III și IV la Regulamentul (CE) nr. 396/2005 al Parlamentului European și al Consiliului în ceea ce privește conținuturile maxime de reziduuri pentru anumite pesticide din sau de pe anumite produse ⁽¹⁾ 3
- ★ Regulamentul (UE) nr. 460/2010 al Comisiei din 27 mai 2010 de modificare a Regulamentului (CE) nr. 1580/2007 în ceea ce privește nivelurile de declanșare a taxelor suplimentare pentru tomate, caise, lămâi, prune, piersici, inclusiv piersici fără puf și nectarine, pere și struguri de masă 50

Preț: 4 EUR

(continuare în pagina următoare)

(¹) Text cu relevanță pentru SEE

RO

Actele ale căror titluri sunt tipărite cu caractere drepte sunt acte de gestionare curentă adoptate în cadrul politicii agricole și care au, în general, o perioadă de valabilitate limitată.

Titlurile celorlalte acte sunt tipărite cu caractere aldine și sunt precedate de un asterisc.

★ Regulamentul (UE) nr. 461/2010 al Comisiei din 27 mai 2010 privind aplicarea articolului 101 alineatul (3) din Tratatul privind funcționarea Uniunii Europene categoriilor de acorduri verticale și practici concertate în sectorul autovehiculelor ⁽¹⁾	52
★ Regulamentul (UE) nr. 462/2010 al Comisiei din 27 mai 2010 privind deschiderea, pentru anul contingentar 2010, a unei proceduri de licitație pentru reducerea taxei la import în Spania pentru porumbul provenind din țări terțe	58
★ Regulamentul (UE) nr. 463/2010 al Comisiei din 27 mai 2010 privind deschiderea, pentru anul contingentar 2010, a unei proceduri de licitație pentru reducerea taxei la import în Portugalia pentru porumbul provenind din țări terțe	60
★ Regulamentul (UE) nr. 464/2010 al Comisiei din 27 mai 2010 privind deschiderea, pentru anul contingentar 2010, a unei proceduri de licitație pentru reducerea taxei la import în Spania pentru sorgul provenind din țări terțe	62
★ Regulamentul (UE) nr. 465/2010 al Comisiei din 27 mai 2010 privind clasificarea anumitor mărfuri în Nomenclatura combinată	64
Regulamentul (UE) nr. 466/2010 al Comisiei din 27 mai 2010 de stabilire a valorilor forfetare de import pentru fixarea prețului de intrare pentru anumite fructe și legume	66

DECIZII

2010/302/UE:

★ Decizia Consiliului din 10 mai 2010 privind încheierea unui Memorandum de cooperare între Organizația Aviației Civile Internaționale și Comunitatea Europeană privind controalele/inspecțiile în materie de securitate și aspectele conexe acestora	68
---	----

2010/303/UE:

★ Decizia Consiliului din 25 mai 2010 de numire a unui membru danez în cadrul Comitetului Regiunilor	69
--	----



⁽¹⁾ Text cu relevanță pentru SEE

I

(Acte legislative)

DECIZII

DECIZIA NR. 458/2010/UE A PARLAMENTULUI EUROPEAN ȘI A CONSILIULUI

din 19 mai 2010

de modificare a Deciziei nr. 573/2007/CE de instituire a Fondului european pentru refugiați pentru perioada 2008-2013 privind încetarea finanțării anumitor acțiuni comunitare și modificarea limitei de finanțare a acestora

PARLAMENTUL EUROPEAN ȘI CONSILIUL UNIUNII EUROPENE,

persistă diferențe majore în ceea ce privește acordarea protecției internaționale și formele de protecție.

având în vedere Tratatul privind funcționarea Uniunii Europene, în special articolul 78 alineatul (2),

- (3) Comisia, în planul său strategic în materie de azil adoptat în iunie 2008, a anunțat intenția de a dezvolta SECA, propunând revizuirea instrumentelor legislative existente în vederea unei mai bune armonizări a standardelor aplicabile și consolidând sprijinul pentru cooperarea practică dintre statele membre, în special prin intermediul unei propuneri legislative privind înființarea unui birou european de sprijin pentru azil („biroul de sprijin”), care să contribuie la o mai bună coordonare a cooperării operaționale între statele membre în vederea punerii în aplicare în mod eficace a normelor comune.

având în vedere propunerea Comisiei Europene,

hotărând în conformitate cu procedura legislativă ordinară ⁽¹⁾,

- (4) Prin Pactul european privind imigrația și azilul, adoptat în septembrie 2008, Consiliul European a reiterat în mod solemn faptul că orice străin persecutat are dreptul de a obține ajutor și protecție pe teritoriul Uniunii Europene în aplicarea Convenției de la Geneva din 28 iulie 1951 privind statutul refugiaților, modificată prin Protocolul de la New York din 31 ianuarie 1967 și în conformitate cu alte tratate în materie. De asemenea, s-a convenit în mod expres înființarea în 2009 a unui birou european de sprijin.

întrucât:

- (1) Politica Uniunii cu privire la sistemul european comun de azil (SECA) are ca rol, în baza Programului de la Haga, crearea unui spațiu comun de azil prin intermediul unei proceduri armonizate eficiente, în acord cu valorile și tradiția umanitară a Uniunii Europene.
- (2) În ultimii ani s-au înregistrat progrese considerabile în sensul creării SECA, prin introducerea unor standarde minime comune. Cu toate acestea, între statele membre

- (5) Cooperarea practică în materie de azil urmărește creșterea convergenței și asigurarea calității permanente a procedurilor decizionale ale statelor membre în domeniul respectiv, în contextul unui cadru legislativ european. În ultimii ani au fost luate deja un număr considerabil de măsuri de cooperare practică, în special adoptarea unei abordări comune în domeniul informațiilor privind țările de origine și stabilirea unui program de formare european comun în materie de azil. Biroul de sprijin ar trebui înființat pentru a contribui la consolidarea și dezvoltarea acestor măsuri de cooperare.

⁽¹⁾ Poziția Parlamentului European din 7 mai 2009 (nepublicată încă în Jurnalul Oficial) și Poziția în primă lectură a Consiliului din 25 februarie 2010 (nepublicată încă în Jurnalul Oficial). Poziția Parlamentului European din 19 mai 2010 (nepublicată în Jurnalul Oficial).

- (6) Din considerente de simplificare a acțiunilor de sprijinire a cooperării practice în materie de azil și în măsura în care ar trebui să se încredințeze biroului de sprijin anumite atribuții care în prezent sunt finanțate prin Fondul european pentru refugiați, este necesar să se transfere responsabilitatea pentru unele dintre acțiunile comunitare prevăzute la articolul 4 din Decizia nr. 573/2007/CE ⁽¹⁾ de la Fondul european pentru refugiați la biroul de sprijin, cu scopul de a garanta o cooperare practică optimă în materie de azil.
- (7) Pentru a ține seama de restrângerea sferei acțiunilor comunitare, limita pentru finanțarea acestora, prevăzută în Decizia nr. 573/2007/CE, ar trebui redusă de la 10 % din sursele disponibile ale fondului la nivelul de 4 %.
- (8) Pachetul financiar pentru punerea în aplicare a Deciziei nr. 573/2007/CE ar trebui să fie redus pentru ca resursele să fie disponibile pentru finanțarea biroului de sprijin.
- (9) În conformitate cu articolul 3 din Protocolul privind poziția Regatului Unit și a Irlandei cu privire la spațiul de libertate, securitate și justiție, anexat la Tratatul privind Uniunea Europeană și la Tratatul privind funcționarea Uniunii Europene, Regatul Unit și Irlanda și-au notificat intenția de a lua parte la adoptarea și la aplicarea prezentei decizii.
- (10) În conformitate cu articolele 1 și 2 din Protocolul privind poziția Danemarcei, anexat la Tratatul privind Uniunea Europeană și la Tratatul privind funcționarea Uniunii Europene, Danemarca nu participă la adoptarea prezentei decizii, care, prin urmare, nu este obligatorie pentru aceasta și nu i se aplică,

ADOPTĂ PREZENTA DECIZIE:

Articolul 1

Decizia nr. 573/2007/CE se modifică după cum urmează:

1. Articolul 4 se modifică după cum urmează:

(a) la alineatul (1), cifra de „10 %” se înlocuiește cu cifra de „4 %”;

(b) la alineatul (2), literele (a) și (f) se elimină.

2. La articolul 12, alineatul (1) se înlocuiește cu următorul text:

„(1) Pachetul financiar pentru punerea în aplicare a prezentei decizii, pentru perioada cuprinsă între 1 ianuarie 2008 și 31 decembrie 2013, este de 614 milioane EUR.”

Articolul 2

Prezenta decizie intră în vigoare în a douăzecea zi de la data publicării în *Jurnalul Oficial al Uniunii Europene*.

Articolul 3

Prezenta decizie se adresează statelor membre în conformitate cu tratatele.

Articolul 4

Prezenta decizie se publică în *Jurnalul Oficial al Uniunii Europene*.

Adoptată la Strasbourg, 19 mai 2010.

Pentru Parlamentul European

Președintele

J. BUZEK

Pentru Consiliu

Președintele

D. LÓPEZ GARRIDO

⁽¹⁾ JO L 144, 6.6.2007, p. 1.

II

(Acte fără caracter legislativ)

REGULAMENTE

REGULAMENTUL (UE) NR. 459/2010 AL COMISIEI

din 27 mai 2010

de modificare a anexelor II, III și IV la Regulamentul (CE) nr. 396/2005 al Parlamentului European și al Consiliului în ceea ce privește conținuturile maxime de reziduuri pentru anumite pesticide din sau de pe anumite produse

(Text cu relevanță pentru SEE)

COMISIA COMUNITĂȚILOR EUROPENE,

având în vedere Tratatul privind funcționarea Uniunii Europene,

având în vedere Regulamentul (CE) nr. 396/2005 al Parlamentului European și al Consiliului din 23 februarie 2005 privind conținuturile maxime aplicabile reziduurilor de pesticide din sau de pe produse alimentare și hrana de origine vegetală și animală pentru animale și de modificare a Directivei 91/414/CEE ⁽¹⁾, în special articolul 5 alineatul (1) și articolul 14 alineatul (1),

întrucât:

- (1) Conținuturile maxime de reziduuri (CMR) de azoxistrobin, cipermetrin, indoxacarb, izoxaflutol, etefon, fenitrotion, lambda-cihalotrin, metomil, profenofos, piraclostrobin, tiaclopid, triadimefon, triadimenol și trifloxistrobin au fost stabilite în anexa II în anexa III partea B la Regulamentul (CE) nr. 396/2005. CMR-urile pentru aminopirialid, boscalid, buprofezin, clorantraniliprol, ciprodinil, difenoconazol, flusilazol, fosetil, imidaclopid, mandipropamid, metazaclor, protioconazol, spinetoram, spirotetramat, sulf și tebuconazol au fost stabilite în anexa III partea A la Regulamentul (CE) nr. 396/2005.
- (2) În contextul unei proceduri, în conformitate cu Directiva 91/414/CEE a Consiliului din 15 iulie 1991 privind introducerea pe piață a produselor de uz fitosanitar ⁽²⁾, pentru a obține autorizația de a utiliza un produs de protecție a plantelor care conține substanța activă azoxistrobin pe gullii furajere, a fost depusă o cerere de modificare a CMR-urilor existente, în temeiul articolului 6 alineatul (1) din Regulamentul (CE) nr. 396/2005.
- (3) În ceea ce privește substanța aminopirialid, a fost depusă o astfel de cerere în vederea utilizării pe pășuni. Având în vedere cererea respectivă, este necesar să se modifice CMR-urile existente pentru rinichii de bovine, întrucât vitele ingerează pesticidul atunci când pasc. În ceea ce

privește substanța boscalid, o cerere similară a fost depusă în vederea utilizării pe castraveții tip cornișon și dovlecei. În ceea ce privește substanța ciprodinil, a fost depusă o astfel de cerere în vederea utilizării pe țelina de rădăcină. O cerere similară a fost depusă în ceea ce privește substanța difenoconazol, în vederea utilizării pe fenicul, pătrunjel, frunze de țelină și asmățui. În ceea ce privește substanța indoxacarb, o cerere similară a fost depusă în vederea utilizării pe cireșe și sfeclă de zahăr. În ceea ce privește substanța izoxaflutol, a fost depusă o astfel de cerere în vederea modificării definiției reziduurilor. O cerere similară a fost depusă în ceea ce privește substanța fosetil, în vederea utilizării pe ridichi. În ceea ce privește substanța lambda-cihalotrin, o cerere similară a fost depusă în vederea utilizării pe anghinare și coacăze. În ceea ce privește substanța metazaclor, o cerere similară a fost depusă în vederea utilizării pe semințe de rapiță, varză verde, varză, gullii furajere, napi și cereale. Având în vedere această cerere, este necesar să se modifice CMR-urile existente pentru ficatul provenind de la bovine, ovine și caprine, întrucât semințele de rapiță, varza verde, varza, gulliile furajere, napii și cerealele sunt utilizate ca hrană pentru animale și reziduurile se pot regăsi în furajele destinate acestor animale. În plus, este necesar să se modifice definiția reziduurilor în ceea ce privește produsele de origine animală. În ceea ce privește substanța piraclostrobin, o cerere similară a fost depusă în vederea utilizării pe sfecla roșie, castraveții tip cornișon și dovlecei. În ceea ce privește substanța spirotetramat, o cerere similară a fost depusă în vederea utilizării pe prune și cireșe. În ceea ce privește substanța tebuconazol, o cerere similară a fost depusă în vederea utilizării pe gullii furajere și napi. În ceea ce privește substanța tiaclopid, o cerere similară a fost depusă în vederea utilizării pe fetică, țelină și fenicul. O cerere similară a fost depusă în ceea ce privește substanța trifloxistrobin, în vederea utilizării pe păstârnac, rădăcină de pătrunjel, barba-caprei, gullii furajere și napi.

- (4) În conformitate cu articolul 6 alineatele (2) și (4) din Regulamentul (CE) nr. 396/2005, au fost depuse cereri referitoare la utilizarea spinetoramului pe piersici (inclusiv nectarine) și caise. Utilizarea autorizată a spinetoramului pe piersici, nectarine și caise în Africa de Sud, Argentina,

- Chile, Noua Zeelandă și Israel a dus la un nivel de reziduuri mai ridicat decât CMR-urile din anexa III la Regulamentul (CE) nr. 396/2005. Pentru a evita barierele comerciale pentru importul de piersici, nectarine și caise, este necesar să se stabilească un CMR mai ridicat.
- (5) În conformitate cu articolul 8 din Regulamentul (CE) nr. 396/2005, aceste cereri au fost evaluate de statele membre în cauză, iar rapoartele de evaluare au fost înaintate Comisiei.
- (6) Autoritatea Europeană pentru Siguranța Alimentară, denumită în continuare „Autoritatea”, a evaluat cererile și rapoartele de evaluare, analizând în special riscurile pentru consumatori și, după caz, pentru animale, și a emis avize motivate cu privire la CMR-urile propuse⁽³⁾. Autoritatea a înaintat aceste avize Comisiei și statelor membre și le-a pus la dispoziția publicului.
- (7) În avizele sale motivate, Autoritatea a concluzionat că toate cerințele referitoare la date au fost îndeplinite și că modificările CMR-urilor solicitate de autorii cererilor sunt admisibile în ceea ce privește siguranța consumatorilor, pe baza unei evaluări a expunerii consumatorilor pentru 27 de grupuri specifice de consumatori europeni. S-a ținut cont de cele mai recente informații privind proprietățile toxicologice ale substanțelor. Nici expunerea pe toată durata vieții la aceste substanțe prin consumul tuturor produselor alimentare care ar putea conține substanțele respective, nici expunerea pe termen scurt ca urmare a unui consum foarte ridicat de culturi relevante nu indică existența unui risc de depășire a dozei zilnice admise (DZA) sau a dozei acute de referință (DAR). În anumite cazuri, Autoritatea a considerat că era necesar un CMR mai ridicat decât cel propus de statul membru evaluator. În acele cazuri, este necesar să se autorizeze un CMR mai ridicat, astfel cum propune Autoritatea, în măsura în care aceasta din urmă a considerat acest CMR ca fiind sigur. În alte cazuri, Autoritatea a estimat că era suficientă un CMR mai scăzut decât cel propus de statul membru evaluator. În aceste cazuri, este adecvat să se stabilească un CMR mai scăzut.
- (8) În conformitate cu articolul 12 alineatul (2) din Regulamentul (CE) nr. 396/2005, Autoritatea a evaluat siguranța CMR-urilor existente pentru etefon⁽⁴⁾ și a concluzionat că CMR-urile pentru 12 produse ar putea fi stabilite la un nivel mai ridicat pentru a lua în considerare CXL-urile existente.
- (9) În ceea ce privește fenitrotionul, validitatea CMR-urilor pentru cereale a expirat la 1 iunie 2009. Din motive de claritate, este adecvat să se indice limita inferioară de determinare analitică (LD) a acestui pesticid pe cereale în Regulamentul (CE) nr. 396/2005.
- (10) În ceea ce privește sulful, Autoritatea a recomandat în concluzia sa⁽⁵⁾ să nu se mai stabilească CMR-uri pentru acest pesticid având în vedere toxicitatea sa scăzută. Conform acestei concluzii, este adecvată eliminarea CMR-urilor existente pentru acest pesticid și includerea acestuia în anexa IV la Regulamentul (CE) nr. 396/2005.
- (11) Pe baza avizelor motivate ale Autorității și ținând seama de factorii relevanți pentru contextul în cauză, modificările solicitate ale CMR-urilor îndeplinesc cerințele prevăzute la articolul 5 alineatul (1) și articolul 14 alineatul (2) din Regulamentul (CE) nr. 396/2005.
- (12) La 4 iulie 2009, Comisia Codex Alimentarius (CAC) a adoptat CXL-uri pentru azoxistrobin, buprofezin, clorantniliprol, cipermetrin, flusilazol, imidacloprid, lambda-cihalotrin, mandipropamid, metomil, profenofos, protioconazol, spinetoram, spirotramat, tebuconazol, triadimefon și triadimenol. Aceste CXL-uri ar trebui incluse în Regulamentul (CE) nr. 396/2005 ca CMR-uri, cu excepția CXL-urilor care nu sunt sigure pentru un grup de consumatori europeni și pentru care Uniunea a prezentat o rezervă către CAC.
- (13) Prin urmare, Regulamentul (CE) nr. 396/2005 ar trebui modificat în consecință.
- (14) Măsurile prevăzute în prezentul regulament sunt conforme cu avizul Comitetului permanent pentru lanțul alimentar și sănătatea animală,

ADOPTĂ PREZENTUL REGULAMENT:

Articolul 1

Anexele II, III și IV la Regulamentul (CE) nr. 396/2005 se modifică în conformitate cu anexa la prezentul regulament.

Articolul 2

Prezentul regulament intră în vigoare în ziua următoare publicării în *Jurnalul Oficial al Uniunii Europene*.

CMR-urile pentru etefon se aplică de la 8 iunie 2010.

Prezentul regulament este obligatoriu în toate elementele sale și se aplică direct în toate statele membre.

Adoptat la Bruxelles, 27 mai 2010.

Pentru Comisie

Președintele

José Manuel BARROSO

-
- (¹) JO L 70, 16.3.2005, p. 1.
- (²) JO L 230, 19.8.1991, p. 1.
- (³) Rapoarte științifice EFSA disponibile la adresa <http://www.efsa.europa.eu>
- Avizul motivat al EFSA, elaborat de Unitatea Pesticide (PRAPeR), privind modificarea CMR-urilor existente pentru aminopirialid în rinichii de bovine. *EFSA Scientific Report* (2009) 302, 1.
- Avizul motivat al EFSA, elaborat de Unitatea Pesticide (PRAPeR), privind modificarea CMR-urilor existente pentru azoxistrobin în guliile furajere, *EFSA Journal* 2009; 7(9):1308.
- Avizul motivat al EFSA, elaborat de Unitatea Pesticide (PRAPeR), privind modificarea CMR-urilor existente pentru ciprodinil în țelina de rădăcină. *EFSA Scientific Report* (2009) 325.
- Avizul motivat al EFSA, elaborat de Unitatea Pesticide (PRAPeR), privind modificarea CMR-urilor existente pentru difenoconazol în legumele cu frunze. *EFSA Scientific Report* (2009) 337.
- Avizul motivat al EFSA, elaborat de Unitatea Pesticide (PRAPeR), privind modificarea CMR-urilor existente pentru indoxacarb în cereșe și sfeclă de zahăr. *EFSA Scientific Report* (2009) 324.
- Avizul motivat al EFSA, elaborat de Unitatea Pesticide (PRAPeR), privind modificarea definiției rezidului pentru izoxaflutol. *EFSA Scientific Report* (2009) 323.
- Avizul motivat al EFSA, elaborat de Unitatea Pesticide (PRAPeR), privind modificarea CMR-urilor existente pentru fosetil-al pe ridichi. *EFSA Journal* 2009; 7(9):1313.
- Avizul motivat al EFSA, elaborat de Unitatea Pesticide (PRAPeR), privind modificarea CMR-urilor existente pentru lambda-cihalotrin, *EFSA Scientific Report* (2009) 226 și 330.
- Avizul motivat al EFSA, elaborat de Unitatea Pesticide (PRAPeR), privind modificarea CMR-urilor existente pentru metazaclor pe ficat. *EFSA Scientific Report* (2009) 320.
- Avizul motivat al EFSA, elaborat de Unitatea Pesticide, privind modificarea CMR-urilor existente pentru piraclostrobin în dovleci, castraveții tip cornișon și sfecla roșie. *EFSA Scientific Report* (2009) 342.
- Avizul motivat al EFSA, elaborat de Unitatea Pesticide, privind stabilirea unei toleranțe la import pentru spinetoram pe piersici și caise. *EFSA Journal* 2009; 7(9):1312.
- Avizul motivat al EFSA, elaborat de Unitatea Pesticide (PRAPeR), privind modificarea CMR-urilor existente pentru spirotramat. *EFSA Scientific Report* (2009) 306.
- Avizul motivat al EFSA, elaborat de Unitatea Pesticide (PRAPeR), privind modificarea CMR-urilor existente pentru tebuconazol în mandarine și fructele pasiunii. *EFSA Scientific Report* (2009) 1368.
- Avizul motivat al EFSA, elaborat de Unitatea Pesticide (PRAPeR), privind modificarea CMR-urilor existente pentru tiacloprid. *EFSA Scientific Report* (2009) 307.
- Avizul motivat al EFSA, elaborat de Unitatea Pesticide (PRAPeR), privind modificarea CMR-urilor existente pentru trifloxistrobin în diverse produse agricole. *EFSA Scientific Report* (2008) 314.
- (⁴) *Reasoned Opinion Review of existing MRLs for ethephon* (Aviz motivat privind revizuirea CMR-urilor existente pentru etefon). *EFSA Journal* 2009; 7(10):1347.
- (⁵) *Conclusion on pesticide peer review regarding the risk assessment of the active substance sulfur* (Concluzie asupra evaluării *inter pares* pentru pesticide privind evaluarea riscului legat de substanța activă sulf). *EFSA Scientific Report* (2008) 221.
-

ANEXĂ

Anexele II, III și IV la Regulamentul (CE) nr. 396/2005 se modifică după cum urmează:

1. în anexa II, se elimină „și RPA 203328” de pe rândul „Izoxaflutol (sumă de izoxaflutol, RPA 202248 și RPA 203328, exprimată în izoxaflutol)”; coloanele referitoare la azoxistrobin, cipermetrin, indoxacarb, etefon, fenitroton, lambda-cihalotrin, metomil, profenofos, piraclostrobin, tiaclopid, triadimefon, triadimenol și trifloxistrobin se înlocuiesc cu următorul text:

„Reziduuri de pesticide și conținuturi maxime de reziduuri (mg/kg)

Număr de cod	Grupe și exemple de produse individuale cărora li se aplică CMR (*)	Azoxistrobin	Cipermetrin (cipermetrin, inclusiv alte amestecuri ale izomerilor constituenți (sumă de izomeri)) (L)	Etefon	Fenitroton	Indoxacarb ca sumă de izomeri S și R (L)	Lambda-Cihalotrin (L) (R)	Metomil și Tiodicarb (sumă de metomil și tiodicarb exprimată în metomil)	Profenofos (L)	Piraclostrobin (L)	Tiacloprid (L)	Triadimefon și triadimenol (sumă de triadimefon și triadimenol) (L)	Trifloxistrobin
(1)	(2)	(3)	(4)	(5)	(6)	(7)	(8)	(9)	(10)	(11)	(12)	(13)	(14)
0100000	1. FRUCTE PROASPETE SAU CONGELATE; NUCI												
0110000	(i) Fructe citrice	15	2	0,05 (*)	0,01 (*)	0,02 (*)	0,2	0,02 (*)	0,05 (*)	1	0,02 (*)	0,1 (*)	0,3
0110010	Grepfruturi												
0110020	Portocale												
0110030	Lămâi												
0110040	Lămâi verzi «lime»												
0110050	Mandarine												
0110990	Altele												
0120000	(ii) Fructe nucifere (cu sau fără coajă)		0,05 (*)		0,01 (*)	0,05 (*)	0,05 (*)	0,02 (*)	0,05 (*)		0,02 (*)	0,2 (*)	0,02 (*)
0120010	Migdale	0,1 (*)		0,1						0,02 (*)			
0120020	Nuci de Brazilia	0,1 (*)		0,1						0,02 (*)			
0120030	Anacard	0,1 (*)		0,1						0,02 (*)			
0120040	Castane	0,1 (*)		0,1						0,02 (*)			
0120050	Nuci de cocos	0,1 (*)		0,1						0,02 (*)			
0120060	Alune	0,1 (*)		0,2						0,02 (*)			
0120070	Nuci macadamia	0,1 (*)		0,1						0,02 (*)			

(1)	(2)	(3)	(4)	(5)	(6)	(7)	(8)	(9)	(10)	(11)	(12)	(13)	(14)
0120080	Nuci de Pecan	0,1 (*)		0,1						0,02 (*)			
0120090	Semințe de pin	0,1 (*)		0,1						0,02 (*)			
0120100	Fistic	1		0,1						1			
0120110	Nuci comune	0,1 (*)		0,5						0,02 (*)			
0120990	Altele	0,1 (*)		0,1						0,02 (*)			
0130000	(iii) Fructe sămânțoase	0,05 (*)	1				0,1		0,05 (*)	0,3	0,3		0,5
0130010	Mere			0,6	0,01 (*)	0,5		0,02 (*)				0,2 (*)	
0130020	Pere			0,05 (*)	0,01 (*)	0,3		0,02 (*)				0,1 (*)	
0130030	Gutui			0,05 (*)	0,01 (*)	0,3		0,02 (*)				0,1 (*)	
0130040	Moșmoni	(**)	(**)	(**)	(**)	(**)	(**)	(**)	(**)	(**)	(**)	(**)	(**)
0130050	Moșmoni japonezi	(**)	(**)	(**)	(**)	(**)	(**)	(**)	(**)	(**)	(**)	(**)	(**)
0130990	Altele			0,05 (*)	0,01 (*)	0,3		0,2				0,1 (*)	
0140000	(iv) Fructe sămburoase	2	2		0,01 (*)				0,05 (*)			0,1 (*)	
0140010	Caise			0,05 (*)		0,3	0,2	0,02 (*)		0,2	0,3		1
0140020	Cireșe			3		0,5	0,3	0,1		0,3	0,3		1
0140030	Piersici			0,05 (*)		0,3	0,2	0,02 (*)		0,2	0,3		1
0140040	Prune			0,05 (*)		0,02 (*)	0,2	0,02 (*)		0,2	0,1		0,2
0140990	Altele			0,05 (*)		0,02 (*)	0,1	0,02 (*)		0,02 (*)	0,02 (*)		0,02 (*)
0150000	(v) Bace și fructe mici								0,05 (*)				
0151000	(a) <i>Struguri de masă și de vin</i>	2	0,5		0,01 (*)	2	0,2				0,02 (*)	2	5
0151010	Struguri de masă			0,7				0,02 (*)		1			

(1)	(2)	(3)	(4)	(5)	(6)	(7)	(8)	(9)	(10)	(11)	(12)	(13)	(14)
0151020	Struguri de vin			2				0,5		2			
0152000	(b) Căpșuni	10	0,07	0,05 (*)	0,01 (*)	0,02 (*)	0,5	0,02 (*)		0,5	0,5	0,5	0,5
0153000	(c) Fructe de rug	5	0,5	0,05 (*)	0,01 (*)		0,2	0,02 (*)				0,1 (*)	0,02 (*)
0153010	Mure					0,5				1	3		
0153020	Mure de câmp					0,02 (*)				0,02 (*)	1		
0153030	Zmeură					0,5				1	3		
0153990	Altele					0,02 (*)				0,02 (*)	1		
0154000	(d) Alte bace și fructe mici		0,05 (*)			1					1	1	
0154010	Afine	5		20	0,01 (*)		0,2	0,02 (*)		0,5			2
0154020	Merișoare	0,5		0,05 (*)	0,01 (*)		0,2	0,02 (*)		0,5			0,02 (*)
0154030	Coacăze (roșii, albe sau negre)	5		0,05 (*)	0,01 (*)		0,2	0,02 (*)		2			1
0154040	Agrise	5		0,05 (*)	0,01 (*)		0,2	0,02 (*)		0,5			1
0154050	Măceș	(**)	(**)	(**)	(**)	(**)	(**)	(**)	(**)	(**)	(**)	(**)	(**)
0154060	Dud	(**)	(**)	(**)	(**)	(**)	(**)	(**)	(**)	(**)	(**)	(**)	(**)
0154070	Păducel spaniol	(**)	(**)	(**)	(**)	(**)	(**)	(**)	(**)	(**)	(**)	(**)	(**)
0154080	Boabe de soc	(**)	(**)	(**)	(**)	(**)	(**)	(**)	(**)	(**)	(**)	(**)	(**)
0154990	Altele	5		0,05 (*)	0,01 (*)		0,2	0,02 (*)		0,5			0,02 (*)
0160000	(vi) Fructe diverse												
0161000	(a) <i>Cu coajă comestibilă</i>	0,05 (*)				0,02 (*)			0,05 (*)	0,02 (*)	0,02 (*)	0,1 (*)	
0161010	Curmale		0,05 (*)	0,05 (*)	0,01 (*)		0,02 (*)	0,02 (*)					0,02 (*)
0161020	Smochine		0,05 (*)	0,05 (*)	0,01 (*)		0,02 (*)	0,02 (*)					0,02 (*)

(1)	(2)	(3)	(4)	(5)	(6)	(7)	(8)	(9)	(10)	(11)	(12)	(13)	(14)
0163080	Ananas	0,05 (*)	0,05 (*)	2	0,01 (*)	0,02 (*)	0,02 (*)	0,02 (*)	0,05 (*)	0,02 (*)	0,02 (*)	3	0,02 (*)
0163090	Fructul arborelui de pâine	(**)	(**)	(**)	(**)	(**)	(**)	(**)	(**)	(**)	(**)	(**)	(**)
0163100	Durian	(**)	(**)	(**)	(**)	(**)	(**)	(**)	(**)	(**)	(**)	(**)	(**)
0163110	Soursop	(**)	(**)	(**)	(**)	(**)	(**)	(**)	(**)	(**)	(**)	(**)	(**)
0163990	Altele	0,05 (*)	0,05 (*)	0,05 (*)	0,01 (*)	0,02 (*)	0,02 (*)	0,02 (*)	0,05 (*)	0,02 (*)	0,02 (*)	0,1 (*)	0,02 (*)
0200000	2. LEGUME PROASPETE SAU CONGELATE				0,01 (*)								
0210000	(i) Legume rădăcinoase și cu tuberculi	1	0,05 (*)	0,05 (*)					0,05 (*)			0,1 (*)	
0211000	(a) Cartofi					0,02 (*)	0,02 (*)	0,02 (*)		0,02 (*)	0,02 (*)		0,02 (*)
0212000	(b) Legume rădăcinoase și cu tuberculi tropicale					0,02 (*)	0,02 (*)			0,02 (*)	0,02 (*)		0,02 (*)
0212010	Manioc							0,02 (*)					
0212020	Batate							0,02 (*)					
0212030	Igname							0,02 (*)					
0212040	Arorut	(**)	(**)	(**)	(**)	(**)	(**)	(**)	(**)	(**)	(**)	(**)	(**)
0212990	Altele							0,02 (*)					
0213000	(c) Alte legume rădăcinoase și cu tuberculi cu excepția sfeclii de zahăr							0,02 (*)					
0213010	Sfeclă					0,02 (*)	0,02 (*)			0,1	0,02 (*)		0,02 (*)
0213020	Morcovi					0,02 (*)	0,02 (*)			0,1	0,02 (*)		0,05
0213030	Țeline de rădăcină					0,02 (*)	0,1			0,02 (*)	0,1		0,02 (*)
0213040	Hrean					0,02 (*)	0,02 (*)			0,3	0,02 (*)		0,02 (*)
0213050	Topinamburi					0,02 (*)	0,02 (*)			0,02 (*)	0,02 (*)		0,02 (*)

(1)	(2)	(3)	(4)	(5)	(6)	(7)	(8)	(9)	(10)	(11)	(12)	(13)	(14)
0213060	Păstârnaci					0,02 (*)	0,02 (*)			0,3	0,02 (*)		0,04
0213070	Pătrunjel rădăcină					0,02 (*)	0,02 (*)			0,1	0,02 (*)		0,04
0213080	Ridichi					0,2	0,1			0,2	0,02 (*)		0,02 (*)
0213090	Barba-caprei					0,02 (*)	0,02 (*)			0,1	0,02 (*)		0,04
0213100	Gulie furajeră					0,02 (*)	0,02 (*)			0,02 (*)	0,02 (*)		0,04
0213110	Napi					0,02 (*)	0,02 (*)			0,02 (*)	0,02 (*)		0,04
0213990	Altele					0,02 (*)	0,02 (*)			0,02 (*)	0,02 (*)		0,02 (*)
0220000	(ii) Legume bulboase	10		0,05 (*)		0,02 (*)	0,2	0,02 (*)	0,05 (*)				0,02 (*)
0220010	Usturoi		0,1							0,2	0,02 (*)	0,1 (*)	
0220020	Ceapă		0,1							0,2	0,02 (*)	0,5	
0220030	Ceapă eşalotă		0,1							0,2	0,02 (*)	0,1 (*)	
0220040	Ceapă verde		0,05 (*)							0,02 (*)	0,1	1	
0220990	Altele		0,05 (*)							0,02 (*)	0,02 (*)	0,1 (*)	
0230000	(iii) Legume fructoase												
0231000	(a) Solanacee	3	0,5					0,02 (*)				1	
0231010	Tomate			1		0,5	0,1		10	0,2	0,5		0,5
0231020	Ardei			0,05 (*)		0,3	0,1		0,05 (*)	0,5	1		0,3
0231030	Vinete			0,05 (*)		0,5	0,5		0,05 (*)	0,2	0,5		0,02 (*)
0231040	Bame			0,05 (*)		0,02 (*)	0,3		0,05 (*)	0,02 (*)	0,02 (*)		0,02 (*)
0231990	Altele			0,05 (*)		0,02 (*)	0,3		0,05 (*)	0,02 (*)	0,02 (*)		0,02 (*)

(1)	(2)	(3)	(4)	(5)	(6)	(7)	(8)	(9)	(10)	(11)	(12)	(13)	(14)
0232000	(b) <i>Cucurbitacee cu coaja comestibilă</i>	1	0,2	0,05 (*)		0,2	0,1	0,1	0,05 (*)		0,3	0,2	0,2
0232010	Castraveți									0,02 (*)			
0232020	Cornișoni									0,5			
0232030	Dovleci									0,5			
0232990	Altele									0,02 (*)			
0233000	(c) <i>Cucurbitacee cu coaja necomestibilă</i>	1	0,2	0,05 (*)		0,1	0,05	0,1	0,05 (*)	0,02 (*)		0,2	
0233010	Pepeni galbeni										0,2		0,3
0233020	Dovleci										0,02 (*)		0,2
0233030	Pepeni verzi										0,2		0,2
0233990	Altele										0,02 (*)		0,02 (*)
0234000	(d) <i>Porumb zaharat</i>	0,05 (*)	0,05 (*)	0,05 (*)		0,02 (*)	0,05	0,02 (*)	0,05 (*)	0,02 (*)	0,1	0,1 (*)	0,02 (*)
0239000	(e) <i>Alte legume fructoase</i>	0,05 (*)	0,05 (*)	0,05 (*)		0,02 (*)	0,02 (*)	0,02 (*)	0,05 (*)	0,02 (*)	0,02 (*)	0,1 (*)	0,02 (*)
0240000	(iv) Brasicacee	5		0,05 (*)					0,05 (*)			0,1 (*)	
0241000	(a) <i>Varză cu inflorescență</i>					0,3		0,02 (*)		0,1	0,1		
0241010	Broccoli		1				0,1						0,05
0241020	Conopidă		0,5				0,1						0,05
0241990	Altele		1				0,5						0,02 (*)
0242000	(b) <i>Varză cu căpățână</i>		1										
0242010	Varză de Bruxelles					0,1	0,05	0,05		0,2	0,05		0,5
0242020	Varză cu căpățână					3	0,2	0,02 (*)		0,2	0,2		0,3
0242990	Altele					0,02 (*)	0,02 (*)	0,02 (*)		0,02 (*)	0,02 (*)		0,02 (*)

(1)	(2)	(3)	(4)	(5)	(6)	(7)	(8)	(9)	(10)	(11)	(12)	(13)	(14)
0243000	(c) <i>Varză pentru frunze</i>		1				1	0,02 (*)		0,02 (*)	1		0,02 (*)
0243010	Varză chinezească					0,2							
0243020	Varză fără căpățână					0,2							
0243990	Altele					0,02 (*)							
0244000	(d) <i>Gulii</i>		1			0,02 (*)	0,02 (*)	0,02 (*)		0,02 (*)	0,05		0,5
0250000	(v) Legume cu frunze și plante aromatice			0,05 (*)					0,05 (*)			0,1 (*)	
0251000	(a) <i>Lăptuci și alte salate similare, inclusiv brassicacee</i>	3	2										
0251010	Fetică					1	1	0,02 (*)		10	5		0,02 (*)
0251020	Lăptucă					2	0,5	0,2		2	2		10
0251030	Scarolă (cicoare cu frunze întregi)					2	1	0,02 (*)		2	2		10
0251040	Creson					0,02 (*)	1	0,02 (*)		2	2		0,02 (*)
0251050	Barbarea verna	(**)	(**)	(**)	(**)	(**)	(**)	(**)	(**)	(**)	(**)	(**)	(**)
0251060	Rucolă					0,02 (*)	1	0,02 (*)		2	3		0,02 (*)
0251070	Muștar vânăt	(**)	(**)	(**)	(**)	(**)	(**)	(**)	(**)	(**)	(**)	(**)	(**)
0251080	Frunze și lăstari de Brassica, spp.					1	1	0,02 (*)		2	2		0,02 (*)
0251990	Altele					0,02 (*)	1	0,02 (*)		2	2		0,02 (*)
0252000	(b) <i>Spanac și similare (frunze)</i>		0,7				0,5				0,02 (*)		0,02 (*)
0252010	Spanac	0,05 (*)				2		0,05		0,5			
0252020	Iarbă-grasă	(**)	(**)	(**)	(**)	(**)	(**)	(**)	(**)	(**)	(**)	(**)	(**)
0252030	Sfeclă pentru pețiol și frunze	0,5				0,02 (*)		0,02 (*)		0,5			
0252990	Altele	0,05 (*)				0,02 (*)		0,02 (*)		0,5			

(1)	(2)	(3)	(4)	(5)	(6)	(7)	(8)	(9)	(10)	(11)	(12)	(13)	(14)
0253000	(c) Frunze de viță-de-vie	(**)	(**)	(**)	(**)	(**)	(**)	(**)	(**)	(**)	(**)	(**)	(**)
0254000	(d) Năsturel	0,05 (*)	0,7			0,02 (*)	0,02 (*)	0,02 (*)		0,02 (*)	0,02 (*)		0,02 (*)
0255000	(e) Cicoare witloof	0,2	0,05 (*)			0,02 (*)	0,02 (*)	0,02 (*)		0,02 (*)	0,02 (*)		0,02 (*)
0256000	(f) Plante aromatice		2			2	1			2	5		10
0256010	Asmățui	3						0,3					
0256020	Arpagic	70						0,3					
0256030	Frunze de țelină	70						0,3					
0256040	Pătrunjel	70						0,3					
0256050	Salvie	(**)	(**)	(**)	(**)	(**)	(**)	(**)	(**)	(**)	(**)	(**)	(**)
0256060	Rozmarin	(**)	(**)	(**)	(**)	(**)	(**)	(**)	(**)	(**)	(**)	(**)	(**)
0256070	Cimbru	(**)	(**)	(**)	(**)	(**)	(**)	(**)	(**)	(**)	(**)	(**)	(**)
0256080	Busuioc	(**)	(**)	(**)	(**)	(**)	(**)	(**)	(**)	(**)	(**)	(**)	(**)
0256090	Frunze de dafin	(**)	(**)	(**)	(**)	(**)	(**)	(**)	(**)	(**)	(**)	(**)	(**)
0256100	Tarhon	(**)	(**)	(**)	(**)	(**)	(**)	(**)	(**)	(**)	(**)	(**)	(**)
0256990	Altele	70						0,3					
0260000	(vi) Leguminoase (proaspete)	3	0,7	0,05 (*)		0,02 (*)	0,2	0,02 (*)	0,05 (*)	0,02 (*)		0,1 (*)	
0260010	Fasole (păstăi)										1		0,5
0260020	Fasole (boabe)										0,02 (*)		0,02 (*)
0260030	Mazăre (păstăi)										0,02 (*)		0,02 (*)
0260040	Mazăre (boabe)										0,2		0,02 (*)
0260050	Linte										0,02 (*)		0,02 (*)

(1)	(2)	(3)	(4)	(5)	(6)	(7)	(8)	(9)	(10)	(11)	(12)	(13)	(14)
0260990	Altele										0,02 (*)		0,02 (*)
0270000	(vii) Legume cu tulpină (proaspete)			0,05 (*)					0,05 (*)				
0270010	Sparanghel	0,05 (*)	0,1			0,02 (*)	0,02 (*)	0,02 (*)		0,02 (*)	0,02 (*)	0,1 (*)	0,02 (*)
0270020	Cardon	0,05 (*)	0,05 (*)			0,02 (*)	0,02 (*)	0,02 (*)		0,02 (*)	0,02 (*)	0,1 (*)	0,02 (*)
0270030	Țelină	5	0,05 (*)			2	0,3	0,02 (*)		0,02 (*)	0,5	0,1 (*)	1
0270040	Fenicul	10	0,05 (*)			0,02 (*)	0,3	0,02 (*)		0,02 (*)	0,5	0,1 (*)	0,02 (*)
0270050	Anghinare	5	2			0,1	0,2	0,02 (*)		0,02 (*)	0,02 (*)	1	0,02 (*)
0270060	Praz	10	0,5			0,02 (*)	0,3	0,02 (*)		0,5	0,1	0,1 (*)	0,2
0270070	Rubarbă	0,05 (*)	0,05 (*)			0,02 (*)	0,02 (*)	0,02 (*)		0,02 (*)	0,02 (*)	0,1 (*)	0,02 (*)
0270080	Lăstari de bambus	(**)	(**)	(**)	(**)	(**)	(**)	(**)	(**)	(**)	(**)	(**)	(**)
0270090	Miez de palmier	(**)	(**)	(**)	(**)	(**)	(**)	(**)	(**)	(**)	(**)	(**)	(**)
0270990	Altele	0,05 (*)	0,05 (*)			0,02 (*)	0,02 (*)	0,02 (*)		0,02 (*)	0,02 (*)	0,1 (*)	0,02 (*)
0280000	(viii) Ciuperci	0,05 (*)		0,05 (*)		0,02 (*)		0,02 (*)	0,05 (*)	0,02 (*)	0,02 (*)	0,1 (*)	0,02 (*)
0280010	Ciuperci de cultură		0,05 (*)				0,02 (*)						
0280020	Ciuperci sălbatice		1				0,5						
0280990	Altele		0,05 (*)				0,02 (*)						
0290000	(ix) Alge	(**)	(**)	(**)	(**)	(**)	(**)	(**)	(**)	(**)	(**)	(**)	(**)
0300000	3. LEGUME PĂSTĂI	0,1	0,05 (*)	0,05 (*)	0,01 (*)	0,02 (*)	0,05	0,02 (*)	0,05 (*)	0,3	0,1	0,1 (*)	0,02 (*)
0300010	Fasole												
0300020	Linte												
0300030	Mazăre												

(1)	(2)	(3)	(4)	(5)	(6)	(7)	(8)	(9)	(10)	(11)	(12)	(13)	(14)
0300040	Lupin												
0300990	Altele												
0400000	4. SEMINȚE ȘI FRUCTE OLEAGINOASE				0,01 (*)					0,02 (*)			
0401000	(i) Semințe oleaginoase											0,2 (*)	0,05 (*)
0401010	Semințe de in	0,05 (*)	0,2	0,1 (*)		0,05 (*)	0,2	0,05 (*)	0,05 (*)		0,05 (*)		
0401020	Arahide	0,2	0,1	0,1 (*)		0,05 (*)	0,2	0,1	0,05 (*)		0,05 (*)		
0401030	Semințe de mac	0,05 (*)	0,2	0,1 (*)		0,05 (*)	0,2	0,05 (*)	0,05 (*)		0,05 (*)		
0401040	Semințe de susan	0,05 (*)	0,2	0,1 (*)		0,05 (*)	0,2	0,05 (*)	0,05 (*)		0,05 (*)		
0401050	Semințe de floarea-soarelui	0,5	0,2	0,1 (*)		0,05 (*)	0,2	0,05 (*)	0,05 (*)		0,05 (*)		
0401060	Semințe de rapiță	0,5	0,2	0,1 (*)		0,05 (*)	0,2	0,05 (*)	0,05 (*)		0,3		
0401070	Boabe de soia	0,5	0,05 (*)	0,1 (*)		0,5	0,05 (*)	0,1	0,05 (*)		0,05 (*)		
0401080	Semințe de muștar	0,05 (*)	0,1	0,1 (*)		0,05 (*)	0,2	0,05 (*)	0,05 (*)		0,2		
0401090	Semințe de bumbac	0,7	0,2	2 (+)		0,05 (*)	0,2	0,1	3		0,05 (*)		
0401100	Semințe de dovleac	0,05 (*)	0,05 (*)	0,1 (*)		0,05 (*)	0,05 (*)	0,05 (*)	0,05 (*)		0,05 (*)		
0401110	Șofrănel	(**)	(**)	(**)	(**)	(**)	(**)	(**)	(**)	(**)	(**)	(**)	(**)
0401120	Limba mielului	(**)	(**)	(**)	(**)	(**)	(**)	(**)	(**)	(**)	(**)	(**)	(**)
0401130	Camelină	(**)	(**)	(**)	(**)	(**)	(**)	(**)	(**)	(**)	(**)	(**)	(**)
0401140	Cânepă	0,05 (*)	0,05 (*)	0,1 (*)		0,05 (*)	0,05 (*)	0,05 (*)	0,05 (*)		0,05 (*)		
0401150	Ricin	(**)	(**)	(**)	(**)	(**)	(**)	(**)	(**)	(**)	(**)	(**)	(**)
0401990	Altele	0,05 (*)	0,05 (*)	0,1 (*)		0,05 (*)	0,2	0,05 (*)	0,05 (*)		0,05 (*)		

(1)	(2)	(3)	(4)	(5)	(6)	(7)	(8)	(9)	(10)	(11)	(12)	(13)	(14)
0402000	(ii) Fructe oleaginoase	0,05 (*)	0,05 (*)			0,02 (*)		0,05 (*)	0,05 (*)				
0402010	Măsline pentru ulei			10			1				0,02 (*)	0,1 (*)	0,3
0402020	Nuci de palmier	(**)	(**)	(**)	(**)	(**)	(**)	(**)	(**)	(**)	(**)	(**)	(**)
0402030	Fructe de palmier pentru ulei	(**)	(**)	(**)	(**)	(**)	(**)	(**)	(**)	(**)	(**)	(**)	(**)
0402040	Kapok	(**)	(**)	(**)	(**)	(**)	(**)	(**)	(**)	(**)	(**)	(**)	(**)
0402990	Altele			0,05 (*)			0,05 (*)				0,05 (*)	0,2 (*)	0,05 (*)
0500000	5. CEREALE				0,05 (*)	0,02 (*)		0,02 (*)	0,05 (*)				
0500010	Orz	0,5	2	1			0,5			0,3	1	0,2	0,3
0500020	Hrișcă	0,05 (*)	0,3	0,05 (*)			0,02 (*)			0,02 (*)	0,05	0,1 (*)	0,02 (*)
0500030	Porumb	0,05 (*)	0,3	0,05 (*)			0,02 (*)			0,02 (*)	0,05	0,1 (*)	0,02 (*)
0500040	Mei	0,05 (*)	0,3	0,05 (*)			0,02 (*)			0,02 (*)	0,05	0,1 (*)	0,02 (*)
0500050	Ovăz	0,5	2	0,05 (*)			0,05			0,3	1	0,2	0,02 (*)
0500060	Orez	5	2	0,05 (*)			1			0,02 (*)	0,05	0,1 (*)	0,02 (*)
0500070	Secară	0,3	2	1			0,05			0,1	0,05	0,2	0,05
0500080	Sorg	0,05 (*)	0,3	0,05 (*)			0,02 (*)			0,02 (*)	0,05	0,1 (*)	0,02 (*)
0500090	Grâu	0,3	2	1			0,05			0,1	0,1	0,2	0,05
0500990	Altele	0,05 (*)	0,3	0,05 (*)			0,02 (*)			0,02 (*)	0,05	0,1 (*)	0,02 (*)
0600000	6. CEAI, CAFEA, INFUZII ȘI CACAO			0,1 (*)				0,1 (*)	0,1 (*)	0,05 (*)		0,2 (*)	0,05 (*)
0610000	(i) Ceai (Camellia sinensis frunze și codițe uscate, fermentat sau nu)	0,1 (*)	0,5		0,5	0,05 (*)	1				10		
0620000	(ii) Boabe de cafea	(**)	(**)	(**)	(**)	(**)	(**)	(**)	(**)	(**)	(**)	(**)	(**)
0630000	(iii) Infuzii (uscate)	(**)	(**)	(**)	(**)	(**)	(**)	(**)	(**)	(**)	(**)	(**)	(**)

(1)	(2)	(3)	(4)	(5)	(6)	(7)	(8)	(9)	(10)	(11)	(12)	(13)	(14)
0700000	7. HAMEI (deshidratat), inclusiv granulele de hamei și pudra neconcentrată	30	30	0,1	0,02 (*)	0,05 (*)	10	10	0,1 (*)	10	0,1 (*)	10	30
0800000	8. CONDIMENTE	(**)	(**)	(**)	(**)	(**)	(**)	(**)	(**)	(**)	(**)	(**)	(**)
0810000	(i) Semințe	(**)	(**)	(**)	(**)	(**)	(**)	(**)	(**)	(**)	(**)	(**)	(**)
0810010	Anason	(**)	(**)	(**)	(**)	(**)	(**)	(**)	(**)	(**)	(**)	(**)	(**)
0810020	Chimen negru	(**)	(**)	(**)	(**)	(**)	(**)	(**)	(**)	(**)	(**)	(**)	(**)
0810030	Semințe de țelină	(**)	(**)	(**)	(**)	(**)	(**)	(**)	(**)	(**)	(**)	(**)	(**)
0810040	Semințe de coriandru	(**)	(**)	(**)	(**)	(**)	(**)	(**)	(**)	(**)	(**)	(**)	(**)
0810050	Semințe de chimen	(**)	(**)	(**)	(**)	(**)	(**)	(**)	(**)	(**)	(**)	(**)	(**)
0810060	Semințe de mărar	(**)	(**)	(**)	(**)	(**)	(**)	(**)	(**)	(**)	(**)	(**)	(**)
0810070	Semințe de fenicul	(**)	(**)	(**)	(**)	(**)	(**)	(**)	(**)	(**)	(**)	(**)	(**)
0810080	Schinduf	(**)	(**)	(**)	(**)	(**)	(**)	(**)	(**)	(**)	(**)	(**)	(**)
0810090	Nucșoară	(**)	(**)	(**)	(**)	(**)	(**)	(**)	(**)	(**)	(**)	(**)	(**)
0810990	Altele	(**)	(**)	(**)	(**)	(**)	(**)	(**)	(**)	(**)	(**)	(**)	(**)
0820000	(ii) Fructe și bace	(**)	(**)	(**)	(**)	(**)	(**)	(**)	(**)	(**)	(**)	(**)	(**)
0820010	Piper de Jamaica	(**)	(**)	(**)	(**)	(**)	(**)	(**)	(**)	(**)	(**)	(**)	(**)
0820020	Piper de anason (piper de Sichuan)	(**)	(**)	(**)	(**)	(**)	(**)	(**)	(**)	(**)	(**)	(**)	(**)
0820030	Chimen	(**)	(**)	(**)	(**)	(**)	(**)	(**)	(**)	(**)	(**)	(**)	(**)
0820040	Cardamom	(**)	(**)	(**)	(**)	(**)	(**)	(**)	(**)	(**)	(**)	(**)	(**)
0820050	Fructe de ienupăr	(**)	(**)	(**)	(**)	(**)	(**)	(**)	(**)	(**)	(**)	(**)	(**)
0820060	Piper, negru și alb	(**)	(**)	(**)	(**)	(**)	(**)	(**)	(**)	(**)	(**)	(**)	(**)
0820070	Păstăi de vanilie	(**)	(**)	(**)	(**)	(**)	(**)	(**)	(**)	(**)	(**)	(**)	(**)
0820080	Tamarin	(**)	(**)	(**)	(**)	(**)	(**)	(**)	(**)	(**)	(**)	(**)	(**)

(1)	(2)	(3)	(4)	(5)	(6)	(7)	(8)	(9)	(10)	(11)	(12)	(13)	(14)
0820990	Altele	(**)	(**)	(**)	(**)	(**)	(**)	(**)	(**)	(**)	(**)	(**)	(**)
0830000	(iii) Scoarță	(**)	(**)	(**)	(**)	(**)	(**)	(**)	(**)	(**)	(**)	(**)	(**)
0830010	Scorțișoară	(**)	(**)	(**)	(**)	(**)	(**)	(**)	(**)	(**)	(**)	(**)	(**)
0830990	Altele	(**)	(**)	(**)	(**)	(**)	(**)	(**)	(**)	(**)	(**)	(**)	(**)
0840000	(iv) Rădăcini sau rizomi	(**)	(**)	(**)	(**)	(**)	(**)	(**)	(**)	(**)	(**)	(**)	(**)
0840010	Lemn-dulce	(**)	(**)	(**)	(**)	(**)	(**)	(**)	(**)	(**)	(**)	(**)	(**)
0840020	Ghimbir	(**)	(**)	(**)	(**)	(**)	(**)	(**)	(**)	(**)	(**)	(**)	(**)
0840030	Curcuma (șofran de India)	(**)	(**)	(**)	(**)	(**)	(**)	(**)	(**)	(**)	(**)	(**)	(**)
0840040	Hrean	(**)	(**)	(**)	(**)	(**)	(**)	(**)	(**)	(**)	(**)	(**)	(**)
0840990	Altele	(**)	(**)	(**)	(**)	(**)	(**)	(**)	(**)	(**)	(**)	(**)	(**)
0850000	(v) Muguri	(**)	(**)	(**)	(**)	(**)	(**)	(**)	(**)	(**)	(**)	(**)	(**)
0850010	Cuișoare	(**)	(**)	(**)	(**)	(**)	(**)	(**)	(**)	(**)	(**)	(**)	(**)
0850020	Capere	(**)	(**)	(**)	(**)	(**)	(**)	(**)	(**)	(**)	(**)	(**)	(**)
0850990	Altele	(**)	(**)	(**)	(**)	(**)	(**)	(**)	(**)	(**)	(**)	(**)	(**)
0860000	(vi) Stigmat de flori	(**)	(**)	(**)	(**)	(**)	(**)	(**)	(**)	(**)	(**)	(**)	(**)
0860010	Șofran	(**)	(**)	(**)	(**)	(**)	(**)	(**)	(**)	(**)	(**)	(**)	(**)
0860990	Altele	(**)	(**)	(**)	(**)	(**)	(**)	(**)	(**)	(**)	(**)	(**)	(**)
0870000	(vii) Tegumente accesorii	(**)	(**)	(**)	(**)	(**)	(**)	(**)	(**)	(**)	(**)	(**)	(**)
0870010	Nucșoară	(**)	(**)	(**)	(**)	(**)	(**)	(**)	(**)	(**)	(**)	(**)	(**)
0870990	Altele	(**)	(**)	(**)	(**)	(**)	(**)	(**)	(**)	(**)	(**)	(**)	(**)

(1)	(2)	(3)	(4)	(5)	(6)	(7)	(8)	(9)	(10)	(11)	(12)	(13)	(14)
0900000	9. PLANTE UTILIZATE ÎN PRODUCȚIA ZAHĂRULUI	(**)	(**)	(**)	(**)	(**)	(**)	(**)	(**)	(**)	(**)	(**)	(**)
0900010	Sfeclă de zahăr	(**)	(**)	(**)	(**)	(**)	(**)	(**)	(**)	(**)	(**)	(**)	(**)
0900020	Trestie de zahăr	(**)	(**)	(**)	(**)	(**)	(**)	(**)	(**)	(**)	(**)	(**)	(**)
0900030	Rădăcini de cicoare	(**)	(**)	(**)	(**)	(**)	(**)	(**)	(**)	(**)	(**)	(**)	(**)
0900990	Altele	(**)	(**)	(**)	(**)	(**)	(**)	(**)	(**)	(**)	(**)	(**)	(**)
1000000	10. PRODUSE DE ORIGINE ANIMALĂ – ANIMALE TERESTRE			0,05 (*)	0,01 (*)			0,02 (*)	0,05 (*)			0,1 (*)	0,01 (*)
1010000	(i) Carne, preparate din carne, organe comestibile, sânge, grăsimi animale; proaspete, refrigerate sau congelate, sărate, în sare, uscate sau afumate sau transformate în făinuri; alte produse transformate având pe bază de aceste produse, precum cârnații și preparatele alimentare									0,05 (*)			
1011000	(a) <i>Porcine</i>						0,5						
1011010	Carne	0,05 (*)	2			0,01 (*)					0,05		
1011020	Carne fără grăsime sau macră	0,05 (*)	0,2			0,3					0,05		
1011030	Ficat	0,07	0,2			0,01 (*)					0,3		
1011040	Rinichi	0,07	0,2			0,01 (*)					0,3		
1011050	Organe comestibile	0,07	0,2			0,01 (*)					0,01 (*)		
1011990	Altele	0,05 (*)	0,2			0,01 (*)					0,01 (*)		
1012000	(b) <i>Bovine</i>						0,5						
1012010	Carne	0,05 (*)	2			0,01 (*)					0,05		
1012020	Grăsimi	0,05 (*)	0,2			0,3					0,05		
1012030	Ficat	0,07	0,2			0,01 (*)					0,3		
1012040	Rinichi	0,07	0,2			0,01 (*)					0,3		

(1)	(2)	(3)	(4)	(5)	(6)	(7)	(8)	(9)	(10)	(11)	(12)	(13)	(14)
1015990	Altele	(**)	(**)	(**)	(**)	(**)	(**)	(**)	(**)	(**)	(**)	(**)	(**)
1016000	(f) Păsări de curte – pui, găște, rațe, curci și bibilici –, struți, porumbei	0,05 (*)	0,05 (*)				0,02 (*)						
1016010	Carne					0,01 (*)					0,05		
1016020	Grăsime					0,3					0,05		
1016030	Ficat					0,01 (*)					0,3		
1016040	Rinichi					0,01 (*)					0,3		
1016050	Organe comestibile					0,01 (*)					0,01 (*)		
1016990	Altele					0,01 (*)					0,01 (*)		
1017000	(g) Alte animale de crescătorie	(**)	(**)	(**)	(**)	(**)	(**)	(**)	(**)	(**)	(**)	(**)	(**)
1017010	Carne	(**)	(**)	(**)	(**)	(**)	(**)	(**)	(**)	(**)	(**)	(**)	(**)
1017020	Grăsime	(**)	(**)	(**)	(**)	(**)	(**)	(**)	(**)	(**)	(**)	(**)	(**)
1017030	Ficat	(**)	(**)	(**)	(**)	(**)	(**)	(**)	(**)	(**)	(**)	(**)	(**)
1017040	Rinichi	(**)	(**)	(**)	(**)	(**)	(**)	(**)	(**)	(**)	(**)	(**)	(**)
1017050	Organe comestibile	(**)	(**)	(**)	(**)	(**)	(**)	(**)	(**)	(**)	(**)	(**)	(**)
1017990	Altele	(**)	(**)	(**)	(**)	(**)	(**)	(**)	(**)	(**)	(**)	(**)	(**)
1020000	(ii) Lapte și smântână, neconcentrate, fără adaos de zahăr sau îndulcitori, unt și alte grăsimi derivate din lapte, brânză și caș	0,01 (*)	0,05			0,02	0,05			0,01 (*)	0,03		
1020010	Bovine												
1020020	Ovine												
1020030	Caprine												
1020040	Cai												

(1)	(2)	(3)	(4)	(5)	(6)	(7)	(8)	(9)	(10)	(11)	(12)	(13)	(14)
1020990	Altele												
1030000	(iii) Ouă de pasăre, proaspete, conservate sau congelate; ouă fără coajă și gălbenușuri de ouă, proaspete, deshidratate, preparate în apă sau la abur, puse în forme, congelate sau altfel conservate, cu sau fără adaos de zahăr sau alți îndulcitori	0,05 (*)	0,05 (*)			0,02	0,02 (*)			0,05 (*)	0,01 (*)		
1030010	Pui												
1030020	Rață	(**)	(**)	(**)	(**)	(**)	(**)	(**)	(**)	(**)	(**)	(**)	(**)
1030030	Gâscă	(**)	(**)	(**)	(**)	(**)	(**)	(**)	(**)	(**)	(**)	(**)	(**)
1030040	Prepeliță	(**)	(**)	(**)	(**)	(**)	(**)	(**)	(**)	(**)	(**)	(**)	(**)
1030990	Altele	(**)	(**)	(**)	(**)	(**)	(**)	(**)	(**)	(**)	(**)	(**)	(**)
1040000	(iv) Miere	(**)	(**)	(**)	(**)	(**)	(**)	(**)	(**)	(**)	(**)	(**)	(**)
1050000	(v) Amfibieni și reptile	(**)	(**)	(**)	(**)	(**)	(**)	(**)	(**)	(**)	(**)	(**)	(**)
1060000	(vi) Melci	(**)	(**)	(**)	(**)	(**)	(**)	(**)	(**)	(**)	(**)	(**)	(**)
1070000	(vii) Alte produse derivate din animale terestre	(**)	(**)	(**)	(**)	(**)	(**)	(**)	(**)	(**)	(**)	(**)	(**)

(⁴) Pentru lista completă cu produse de origine vegetală și animală cărora li se aplică CMR, vă rugăm să consultați anexa I.

(*) Indică limita inferioară de detectare analitică.

(**) Combinația pesticid-cod pentru care se aplică CMR stabilite în anexa III partea B.

(F)= liposolubil.

(R)= definiția rezidului diferă în cazul următoarelor combinații pesticid-număr de cod:

Lambda-Cihalotrin - cod 1000000: Lambda-cihalotrin, inclusiv alte amestecuri ale izomerilor constituenți (sumă de izomeri);

Etefon 0161030 (+) LMR va fi valabilă până la 1 iulie 2011 în așteptarea trimerii și evaluării unor studii suplimentare privind reziduurile;

Etefon 0401090 (+) LMR va fi valabilă până la 1 iulie 2011 în așteptarea trimerii și evaluării unui studiu suplimentar privind metabolismul.”

2. anexa III se modifică după cum urmează:

(a) partea A se modifică după cum urmează:

(i) coloanele referitoare la aminopirialid, boscalid, buprofezin, clorantraniliprol, ciprodinil, difenoconazol, flusilazol, fosetil, imidacloprid, mandipropamid, metazaclor, protioconazol, spinetoram, spirotetramat și tebuconazol se înlocuiesc cu următorul text:

„Reziduuri de pesticide și conținuturi maxime de reziduuri (mg/kg)

Număr de cod	Grupe și exemple de produse individuale cărora li se aplică CMR (*)	Aminopyralid	Boscalid (L) (R)	Buprofezin (L)	Chlorantraniliprole (DPX E-2Y45)	Ciprodinil (L) (R)	Difenoconazol	Flusilazol (L) (R)	Fosetil-Al (sumă de fosetil + acid fosforos și sărurile acestora, exprimată în fosetil)	Imidacloprid	Mandipropamid	Metazaclor (R)	Protioconazol (protioconazol-destio) (R)	Spinetoram (XDFE-175)	Spirotetramat and its 4 metabolites BY108330-enol, BY108330-ketohydroxy, BY108330-mono-hydroxy, and BY108330-enol-glucoside, expressed as spirotetramat	Tebuconazol
(1)	(2)	(3)	(4)	(5)	(6)	(7)	(8)	(9)	(10)	(11)	(12)	(13)	(14)	(15)	(16)	(17)
0100000	1. FRUCTE PROASPETE SAU CONGELATE; NUCI	0,01 (*)										0,1 (*)	0,02 (*)			
0110000	(i) Fructe citrice		0,05 (*)	1	0,01 (*)	0,05 (*)	0,1	0,1	75	1	0,01 (*)			0,2	1	0,05 (*)
0110010	Grepfruturi															
0110020	Portocale															
0110030	Lămâi															
0110040	Lămâi verzi «lime»															
0110050	Mandarine															
0110990	Altele															
0120000	(ii) Fructe nucifere (cu sau fără coajă)		1		0,05	0,05 (*)	0,05 (*)	0,02 (*)	2 (*)	0,05 (*)	0,01 (*)			0,05 (*)	0,1 (*)	0,05 (*)
0120010	Migdale			0,7												
0120020	Nuci de Brazilia			0,05 (*)												
0120030	Anacard			0,05 (*)												
0120040	Castane			0,05 (*)												
0120050	Nuci de cocos			0,05 (*)												

(1)	(2)	(3)	(4)	(5)	(6)	(7)	(8)	(9)	(10)	(11)	(12)	(13)	(14)	(15)	(16)	(17)
0120060	Alune			0,05 (*)												
0120070	Nuci macadamia			0,05 (*)												
0120080	Nuci de Pecan			0,05 (*)												
0120090	Semințe de pin			0,05 (*)												
0120100	Fistic			0,05 (*)												
0120110	Nuci comune			0,05 (*)												
0120990	Altele			0,05 (*)												
0130000	(iii) Fructe sămânțoase		2	0,5	0,5	1			75	0,5	0,01 (*)			0,2	1	
0130010	Mere						0,5	0,02 (*)								1
0130020	Pere						0,5	0,02 (*)								1
0130030	Gutui						0,2	0,3								0,5
0130040	Moșmoni						0,5	0,3								0,5
0130050	Moșmoni japonezi						0,5	0,3								0,5
0130990	Altele						0,2	0,3								0,5
0140000	(iv) Fructe sămburoase		3		1				2 (*)		0,01 (*)				3	
0140010	Caise			0,2		2	0,5	0,02 (*)		0,5				0,2		1
0140020	Cireșe			0,5		1	0,3	0,2		0,5				0,05 (*)		5
0140030	Piersici			0,7		2	0,5	0,2		0,5				0,2		1
0140040	Prune			0,3		2	0,5	0,1		0,3				0,05 (*)		0,5
0140990	Altele			0,1		0,5	0,1	0,5		0,05 (*)				0,05 (*)		0,5
0150000	(v) Bace și fructe mici															
0151000	(a) <i>Struguri de masă și de vin</i>		5	1	1	5	0,5		100	1	2			0,5	2	2
0151010	Struguri de masă							0,05								
0151020	Struguri de vin							0,2								
0152000	(b) <i>Căpșuni</i>		10	0,05 (*)	0,01 (*)	5	0,1	0,02 (*)	75	0,5	0,01 (*)			0,2	0,1 (*)	0,05 (*)

(1)	(2)	(3)	(4)	(5)	(6)	(7)	(8)	(9)	(10)	(11)	(12)	(13)	(14)	(15)	(16)	(17)
0153000	(c) <i>Fructe de rug</i>		10	0,05 (*)	0,01 (*)			0,02 (*)	2 (*)	5	0,01 (*)			0,05 (*)	0,1 (*)	1
0153010	Mure					10	0,3									
0153020	Mure de câmp					0,05 (*)	0,1									
0153030	Zmeură					10	0,3									
0153990	Altele					0,05 (*)	0,1									
0154000	(d) <i>Alte bace și fructe mici</i>		10	0,05 (*)	0,01 (*)			0,02 (*)	2 (*)		0,01 (*)			0,05 (*)	0,1 (*)	2
0154010	Afine					5	0,1			5						
0154020	Merișoare					2	0,1			0,05 (*)						
0154030	Coacăze (roșii, albe sau negre)					5	0,2			5						
0154040	Agrișe					5	0,1			5						
0154050	Măceș					2	0,1			5						
0154060	Dud					2	0,1			5						
0154070	Păducel spaniol					2	0,1			0,05 (*)						
0154080	Boabe de soc					2	0,1			5						
0154990	Altele					2	0,1			5						
0160000	(vi) Fructe diverse				0,01 (*)	0,05 (*)					0,01 (*)			0,05 (*)	0,1 (*)	
0161000	(a) <i>Cu coajă comestibilă</i>		0,05 (*)					0,02 (*)	2 (*)							0,05 (*)
0161010	Curmale			0,05 (*)			0,1			0,05 (*)						
0161020	Smochine			0,05 (*)			0,1			0,05 (*)						
0161030	Măsline de masă			2			2			0,5						
0161040	Kumquat			0,05 (*)			0,1			0,05 (*)						
0161050	Carambola			0,05 (*)			0,1			0,05 (*)						
0161060	Kaki			0,05 (*)			0,1			0,05 (*)						

(1)	(2)	(3)	(4)	(5)	(6)	(7)	(8)	(9)	(10)	(11)	(12)	(13)	(14)	(15)	(16)	(17)
0161070	Prună de Java			0,05 (*)			0,1			0,05 (*)						
0161990	Altele			0,05 (*)			0,1			0,05 (*)						
0162000	(b) Cu coajă necomestibilă, mici						0,1	0,02 (*)	2 (*)	0,05 (*)						
0162010	Kiwi		5	1												0,5
0162020	Litchi		0,05 (*)	0,05 (*)												0,05 (*)
0162030	Fructele pasiunii		0,05 (*)	0,05 (*)												0,05 (*)
0162040	Smochine indiene (limba soacrei)		0,05 (*)	0,05 (*)												0,05 (*)
0162050	Fructul Chrysophyllum cainito		0,05 (*)	0,05 (*)												0,05 (*)
0162060	Plaqueminier (kaki de Virginia)		0,05 (*)	0,05 (*)												0,05 (*)
0162990	Altele		0,05 (*)	0,05 (*)												0,05 (*)
0163000	(c) Cu coajă necomestibilă, mari						0,1									
0163010	Avocado		0,05 (*)	0,05 (*)				0,02 (*)	50	1						0,05 (*)
0163020	Banane		0,3	0,5				0,1	2 (*)	0,05 (*)						0,05 (*)
0163030	Mango		0,05 (*)	0,1				0,02 (*)	2 (*)	0,2						0,1
0163040	Papaia		0,05 (*)	0,05 (*)				0,02 (*)	2 (*)	0,05 (*)						2
0163050	Rodii		0,05 (*)	0,05 (*)				0,02 (*)	2 (*)	1						0,05 (*)
0163060	Fructe de Annona cherimola		0,05 (*)	0,05 (*)				0,02 (*)	2 (*)	0,05 (*)						0,05 (*)
0163070	Guave		0,05 (*)	0,05 (*)				0,02 (*)	2 (*)	0,05 (*)						0,05 (*)
0163080	Ananas		0,05 (*)	0,05 (*)				0,02 (*)	50	0,05 (*)						0,05 (*)

(1)	(2)	(3)	(4)	(5)	(6)	(7)	(8)	(9)	(10)	(11)	(12)	(13)	(14)	(15)	(16)	(17)
0163090	Fructul arborelui de pâine		0,05 (*)	0,05 (*)				0,02 (*)	2 (*)	0,05 (*)						0,05 (*)
0163100	Durian		0,05 (*)	0,05 (*)				0,02 (*)	2 (*)	0,05 (*)						0,05 (*)
0163110	Soursop		0,05 (*)	0,05 (*)				0,02 (*)	2 (*)	0,05 (*)						0,05 (*)
0163990	Altele		0,05 (*)	0,05 (*)				0,02 (*)	2 (*)	0,05 (*)						0,05 (*)
0200000	2. LEGUME PROASPETE SAU CONGELATE	0,01 (*)						0,02 (*)								
0210000	(i) Legume rădăcinoase și cu tuberculi			0,05 (*)	0,02					0,5	0,01 (*)	0,3	0,02 (*)	0,05 (*)		
0211000	(a) Cartofi		0,5			0,05 (*)	0,1		30						0,8	0,2
0212000	(b) <i>Legume rădăcinoase și cu tuberculi tropicale</i>		0,5			0,05 (*)	0,1		2 (*)						0,1 (*)	0,05 (*)
0212010	Manioc															
0212020	Batate															
0212030	Igname															
0212040	Arorut															
0212990	Altele															
0213000	(c) <i>Alte legume rădăcinoase și cu tuberculi cu excepția sfeclii de zahăr</i>														0,1 (*)	
0213010	Sfeclă		0,5			1	0,2		2 (*)							0,05 (*)
0213020	Morcovi		1			2	0,3		2 (*)							0,5
0213030	Țeline de rădăcină		1			0,3	2		2 (*)							0,5
0213040	Hrean		1			2	0,2		2 (*)							0,4
0213050	Topinamburi		0,5			0,05 (*)	0,1		2 (*)							0,05 (*)
0213060	Păstârnaci		1			2	0,3		2 (*)							0,5
0213070	Pătrunjel rădăcină		3			2	0,2		2 (*)							0,5
0213080	Ridichi		1			0,05 (*)	0,05 (*)		25							0,05 (*)
0213090	Barba-caprei		1			2	0,2		2 (*)							0,4
0213100	Gulie furajeră		0,5			0,05 (*)	0,1		2 (*)							0,3
0213110	Napi		0,5			0,05 (*)	0,1		2 (*)							0,3

(1)	(2)	(3)	(4)	(5)	(6)	(7)	(8)	(9)	(10)	(11)	(12)	(13)	(14)	(15)	(16)	(17)
0213990	Altele		0,5			0,05 (*)	0,05 (*)		2 (*)							0,05 (*)
0220000	(ii) Legume bulboase			0,05 (*)	0,01 (*)							0,3	0,02 (*)	0,05 (*)	0,1 (*)	
0220010	Usturoi		0,5			0,3	0,05 (*)		2 (*)	0,05 (*)	0,01 (*)					0,1
0220020	Ceapă		3			0,3	0,05 (*)		50	0,1	0,1					0,05 (*)
0220030	Ceapă eșalotă		0,5			0,3	0,05 (*)		2 (*)	0,05 (*)	0,01 (*)					0,05 (*)
0220040	Ceapă verde		0,5			1	0,1		30	0,2	7					0,5
0220990	Altele		0,5			0,05 (*)	0,05 (*)		2 (*)	0,05 (*)	0,01 (*)					0,05 (*)
0230000	(iii) Legume fructoase												0,02 (*)			
0231000	(a) <i>Solanacee</i>													0,5		
0231010	Tomate		1	1	0,6	1	2		100	0,5	1	0,3			2	1
0231020	Ardei		2	1	1	1	0,05 (*)		130	1	1	0,3			2	0,5
0231030	Vinete		1	1	0,6	1	0,05 (*)		100	0,5	1	0,3			2	0,5
0231040	Bame		0,5	0,5	0,6	0,5	0,05 (*)		2 (*)	0,5	0,01 (*)	30			1	0,05 (*)
0231990	Altele		0,5	0,5	0,6	0,5	0,05 (*)		2 (*)	0,5	0,01 (*)	0,3			1	0,05 (*)
0232000	(b) <i>Cucurbitacee cu coaja comestibilă</i>				0,3	0,5	0,1		75			0,3		0,2	0,2	
0232010	Castraveți		0,2	1						1	0,2					0,5
0232020	Cornișoni		3	0,5						0,5	0,1					0,05 (*)
0232030	Dovleci		3	0,5						1	0,2					0,2
0232990	Altele		0,2	0,5						0,5	0,1					0,05 (*)
0233000	(c) <i>Cucurbitacee cu coaja necomes-tibilă</i>		0,5		0,3	0,05 (*)	0,05 (*)		75			0,3		0,05 (*)	0,2	
0233010	Pepeni galbeni			1						0,5	0,5					0,2
0233020	Dovleci			0,5						1	0,3					0,2
0233030	Pepeni verzi			0,5						0,2	0,3					0,2
0233990	Altele			0,5						0,1	0,3					0,05 (*)
0234000	(d) <i>Porumb zaharat</i>		0,5	0,5	0,2	0,05 (*)	0,05 (*)		5	0,1	0,01 (*)	0,3		0,05 (*)	0,1 (*)	0,2
0239000	(e) <i>Alte legume fructoase</i>		0,5	0,5	0,2	0,05 (*)	0,05 (*)		5	0,1	0,01 (*)	30		0,05 (*)	0,1 (*)	0,05 (*)

(1)	(2)	(3)	(4)	(5)	(6)	(7)	(8)	(9)	(10)	(11)	(12)	(13)	(14)	(15)	(16)	(17)
0240000	(iv) Brasicacee			0,05 (*)		0,05 (*)			10			0,3		0,05 (*)		
0241000	(a) <i>Varză cu inflorescență</i>		1										0,02 (*)		1	
0241010	Broccoli			1		0,2			0,5	2						1
0241020	Conopidă			0,01 (*)		0,2			0,5	0,01 (*)						1
0241990	Altele			0,01 (*)		0,05 (*)			0,3	0,01 (*)						0,05 (*)
0242000	(b) <i>Varză cu căpățână</i>					0,2										
0242010	Varză de Bruxelles		2	0,01 (*)					0,5	0,01 (*)		0,1			0,3	0,5
0242020	Varză cu căpățână		2	2					0,5	3		0,1			2	1
0242990	Altele		1	0,01 (*)					0,3	0,01 (*)		0,02 (*)			0,1 (*)	0,5
0243000	(c) <i>Varză pentru frunze</i>		10	20		2						25		0,02 (*)	7	
0243010	Varză chinezească								0,5							1
0243020	Varză fără căpățână								0,3							0,05 (*)
0243990	Altele								0,3							0,05 (*)
0244000	(d) <i>Gulii</i>		0,5	0,01 (*)		0,05 (*)			0,3	0,01 (*)		0,02 (*)			2	0,05 (*)
0250000	(v) Legume cu frunze și plante aromatice			20									0,02 (*)			
0251000	(a) <i>Lăptuci și alte salate similare, inclusiv brasicacee</i>			0,5		10			75			25			7	0,05 (*)
0251010	Fetică		40				0,05 (*)			2		0,3		0,05 (*)		
0251020	Lăptucă		10				3			2		0,5		10		
0251030	Scarolă (cicoare cu frunze întregi)		10				0,05 (*)			1		0,3		0,05 (*)		
0251040	Creson		10				0,05 (*)			2		0,3		0,05 (*)		
0251050	Barbarea verna		10				0,05 (*)			2		0,3		0,05 (*)		
0251060	Rucolă		10				2			2		0,3		0,05 (*)		
0251070	Muștar vânăt		10				0,05 (*)			2		0,3		0,05 (*)		
0251080	Frunze și lăstari de Brassica, spp.		10				0,05 (*)			2		0,3		0,05 (*)		

(1)	(2)	(3)	(4)	(5)	(6)	(7)	(8)	(9)	(10)	(11)	(12)	(13)	(14)	(15)	(16)	(17)
0251990	Altele		10				0,05 (*)			2		0,3		0,05 (*)		
0252000	(b) <i>Spanac și similare (frunze)</i>			0,05 (*)						0,05 (*)	25	0,3		0,05 (*)	7	0,05 (*)
0252010	Spanac		10			8	2		75							
0252020	Iarbă-grasă		0,5			10	2		2 (*)							
0252030	Sfeclă pentru pețiol și frunze		5			10 (*)	0,05 (*)		15							
0252990	Altele		0,5			0,05 (*)	0,05 (*)		2 (*)							
0253000	(c) <i>Frunze de viță-de-vie</i>		0,05 (*)	0,05 (*)		0,05 (*)	0,05 (*)		2 (*)	2	0,01 (*)	0,3		0,05 (*)	0,1 (*)	0,05 (*)
0254000	(d) <i>Năsturel</i>		10	0,05 (*)		0,05 (*)	0,5		2 (*)	2	25	0,3		0,05 (*)	7	0,05 (*)
0255000	(e) <i>Cicoare witloof</i>		0,5	0,05 (*)		0,05 (*)	0,05 (*)		75	0,05 (*)	0,01 (*)	0,3		0,05 (*)	0,1 (*)	0,05 (*)
0256000	(f) <i>Plante aromatice</i>		10	4		10			75	2	10	0,3		0,05 (*)	0,1 (*)	
0256010	Asmățui						10									0,05 (*)
0256020	Arpagic						2									0,5
0256030	Frunze de țelină						10									0,05 (*)
0256040	Pătrunjel						10									0,05 (*)
0256050	Salvie						2									0,05 (*)
0256060	Rozmarin						2									0,05 (*)
0256070	Cimbru						2									0,05 (*)
0256080	Busuioc						2									0,05 (*)
0256090	Frunze de dafin						2									0,05 (*)
0256100	Tarhon						2									0,05 (*)
0256990	Altele						2									0,05 (*)
0260000	(vi) Leguminoase (proaspete)				0,01 (*)				2 (*)		0,01 (*)	0,3	0,02 (*)		0,1 (*)	
0260010	Fasole (păstăi)		2	1		2	1			2				0,1		2
0260020	Fasole (boabe)		2	0,5		0,5	1			2				0,05 (*)		2
0260030	Mazăre (păstăi)		2	0,05 (*)		2	1			5				0,1		2
0260040	Mazăre (boabe)		1	0,5		0,1	1			2				0,05 (*)		0,05 (*)

(1)	(2)	(3)	(4)	(5)	(6)	(7)	(8)	(9)	(10)	(11)	(12)	(13)	(14)	(15)	(16)	(17)
0260050	Linte		0,5	0,05 (*)		0,05 (*)	0,05 (*)			0,05 (*)				0,05 (*)		0,05 (*)
0260990	Altele		0,5	0,05 (*)		0,05 (*)	0,05 (*)			0,05 (*)				0,05 (*)		0,05 (*)
0270000	(vii) Legume cu tulpină (proaspete)			0,05 (*)										0,05 (*)		
0270010	Sparanghel		0,05 (*)		0,01 (*)	0,05 (*)	0,05 (*)		2 (*)	0,05 (*)	0,01 (*)	0,3	0,02 (*)		0,1 (*)	0,05 (*)
0270020	Cardon		0,5		0,01 (*)	0,05 (*)	0,3		2 (*)	0,5	0,01 (*)	0,3	0,02 (*)		0,1 (*)	0,05 (*)
0270030	Țelină		7		10	5	5		2 (*)	2	20	0,3	0,02 (*)		4	0,3
0270040	Fenicul		0,5		0,01 (*)	0,2	5		2 (*)	0,05 (*)	0,01 (*)	0,3	0,02 (*)		0,1 (*)	0,05 (*)
0270050	Anghinare		0,5		0,01 (*)	0,05 (*)	0,05 (*)		50	0,5	0,01 (*)	0,3	0,02 (*)		0,1 (*)	0,5
0270060	Praz		5		0,01 (*)	0,05 (*)	0,5		30	0,05 (*)	0,01 (*)	0,3	0,05		0,1 (*)	1
0270070	Rubarbă		0,5		0,01 (*)	0,05 (*)	0,3		2 (*)	0,05 (*)	0,01 (*)	0,3	0,02 (*)		0,1 (*)	0,05 (*)
0270080	Lăstari de bambus		0,5		0,01 (*)	0,05 (*)	0,05 (*)		2 (*)	0,05 (*)	0,01 (*)	30	0,02 (*)		0,1 (*)	0,05 (*)
0270090	Miez de palmier		0,5		0,01 (*)	0,05 (*)	0,05 (*)		2 (*)	0,05 (*)	0,01 (*)	30	0,02 (*)		0,1 (*)	0,05 (*)
0270990	Altele		0,5		0,01 (*)	0,05 (*)	0,05 (*)		2 (*)	0,05 (*)	0,01 (*)	0,3	0,02 (*)		0,1 (*)	0,05 (*)
0280000	(viii) Ciuperci		0,5	0,05 (*)	0,01 (*)	0,05 (*)	0,05 (*)		2 (*)	0,05 (*)	0,01 (*)	0,3	0,02 (*)	0,05 (*)	0,1 (*)	0,05 (*)
0280010	Ciuperci de cultură															
0280020	Ciuperci sălbatice															
0280990	Altele															
0290000	(ix) Alge		0,05 (*)	0,05 (*)	0,01 (*)	0,05 (*)	0,05 (*)		2 (*)	0,05 (*)	0,01 (*)	0,1 (*)	0,02 (*)	0,05 (*)	0,1 (*)	0,05 (*)
0300000	3. LEGUME PĂSTĂI	0,01 (*)	0,5	0,05 (*)	0,01 (*)	0,2		0,02 (*)	2 (*)		0,01 (*)	0,1 (*)	0,02 (*)	0,05 (*)	0,1 (*)	
0300010	Fasole						0,05 (*)			1						0,2
0300020	Linte						0,05 (*)			0,05 (*)						0,05 (*)
0300030	Mazăre						0,1			2						0,05 (*)
0300040	Lupin						0,05 (*)			0,05 (*)						0,2
0300990	Altele						0,05 (*)			0,05 (*)						0,05 (*)

(1)	(2)	(3)	(4)	(5)	(6)	(7)	(8)	(9)	(10)	(11)	(12)	(13)	(14)	(15)	(16)	(17)
0400000	4. SEMINȚE ȘI FRUCTE OLEAGINOASE	0,01 (*)				0,05 (*)			2 (*)		0,01 (*)			0,05 (*)	0,1 (*)	
0401000	(i) Semințe oleaginoase												0,05			
0401010	Semințe de in		0,5	0,05 (*)	0,01 (*)		0,2	0,02 (*)		0,05 (*)		0,1 (*)				0,05 (*)
0401020	Arahide		0,5	0,05 (*)	0,01 (*)		0,05 (*)	0,02 (*)		1		0,1 (*)				0,05 (*)
0401030	Semințe de mac		0,5	0,05 (*)	0,01 (*)		0,05 (*)	0,02 (*)		0,05 (*)		0,1 (*)				0,05 (*)
0401040	Semințe de susan		0,5	0,05 (*)	0,01 (*)		0,05 (*)	0,02 (*)		0,05 (*)		0,1 (*)				0,05 (*)
0401050	Semințe de floarea-soarelui		0,5	0,05 (*)	0,01 (*)		0,05 (*)	0,1		0,1		0,1 (*)				0,05 (*)
0401060	Semințe de rapiță		0,2	0,05 (*)	0,01 (*)		0,5	0,1		0,1		1				0,5
0401070	Boabe de soia		0,5	0,05 (*)	0,01 (*)		0,05 (*)	0,02 (*)		0,05 (*)		0,1 (*)				0,1
0401080	Semințe de muștar		0,5	0,05 (*)	0,01 (*)		0,2	0,02 (*)		0,05 (*)		0,1 (*)				0,2
0401090	Semințe de bumbac		0,5	0,5	0,3		0,05 (*)	0,02 (*)		1		0,1 (*)				0,05 (*)
0401100	Semințe de dovleac		0,5	0,05 (*)	0,01 (*)		0,05 (*)	0,02 (*)		0,05 (*)		0,1 (*)				0,05 (*)
0401110	Șofrănel		0,5	0,05 (*)	0,01 (*)		0,05 (*)	0,02 (*)		0,05 (*)		0,1 (*)				0,05 (*)
0401120	Limba mielului		0,5	0,05 (*)	0,01 (*)		0,05 (*)	0,02 (*)		0,05 (*)		0,1 (*)				0,05 (*)
0401130	Camelină		0,5	0,05 (*)	0,01 (*)		0,05 (*)	0,02 (*)		0,05 (*)		0,1 (*)				0,05 (*)
0401140	Cânepă		0,5	0,05 (*)	0,01 (*)		0,05 (*)	0,02 (*)		0,05 (*)		0,1 (*)				0,05 (*)
0401150	Ricin		0,5	0,05 (*)	0,01 (*)		0,05 (*)	0,02 (*)		0,05 (*)		0,1 (*)				0,05 (*)
0401990	Altele		0,5	0,05 (*)	0,01 (*)		0,05 (*)	0,02 (*)		0,05 (*)		0,1 (*)				0,05 (*)
0402000	(ii) Fructe oleaginoase		0,05 (*)		0,01 (*)			0,02 (*)				0,1 (*)	0,02 (*)			0,05 (*)
0402010	Măsline pentru ulei			2			2			1						
0402020	Nuci de palmier			0,05 (*)			0,05 (*)			0,05 (*)						
0402030	Fructe de palmier pentru ulei			0,05 (*)			0,05 (*)			0,05 (*)						
0402040	Kapok			0,05 (*)			0,05 (*)			0,05 (*)						
0402990	Altele			0,05 (*)			0,05 (*)			0,05 (*)						

(1)	(2)	(3)	(4)	(5)	(6)	(7)	(8)	(9)	(10)	(11)	(12)	(13)	(14)	(15)	(16)	(17)
0500000	5. CEREALE				0,02				2 (*)		0,01 (*)	0,1 (*)		0,05 (*)	0,1 (*)	
0500010	Orz	0,1	3	0,05 (*)		3	0,05 (*)	0,2		0,1			0,3			2
0500020	Hrișcă	0,01 (*)	0,5	0,05 (*)		0,05 (*)	0,05 (*)	0,02 (*)		0,1			0,02 (*)			0,2
0500030	Porumb	0,01 (*)	0,5	0,05 (*)		0,05 (*)	0,05 (*)	0,02 (*)		0,1			0,02 (*)			0,2
0500040	Mei	0,01 (*)	0,5	0,05 (*)		0,05 (*)	0,05 (*)	0,02 (*)		0,05 (*)			0,02 (*)			0,2
0500050	Ovăz	0,1	3	0,05 (*)		2	0,05 (*)	0,2		0,1			0,05			2
0500060	Orez	0,01 (*)	0,5	0,5		0,05 (*)	0,05 (*)	0,02 (*)		0,05 (*)			0,02 (*)			2
0500070	Secară	0,1	0,5	0,05 (*)		0,5	0,1	0,1		0,1			0,1			0,2
0500080	Sorg	0,01 (*)	0,5	0,05 (*)		0,05 (*)	0,05 (*)	0,02 (*)		0,05 (*)			0,02 (*)			0,2
0500090	Grâu	0,1	0,5	0,05 (*)		0,5	0,1	0,1		0,1			0,1			0,2
0500990	Altele	0,01 (*)	0,5	0,05 (*)		0,05 (*)	0,05 (*)	0,02 (*)		0,05 (*)			0,02 (*)			0,2
0600000	6. CEAI, CAFEA, INFUZII ȘI CACAO	0,02 (*)	0,5	0,05 (*)	0,02 (*)			0,05 (*)			0,02 (*)	0,2 (*)	0,02 (*)	0,1 (*)	0,1 (*)	
0610000	(i) Ceai (Camellia sinensis frunze și codițe uscate, fermentat sau nu)					0,05 (*)	0,05 (*)		5 (*)	0,05 (*)						0,05 (*)
0620000	(ii) Boabe de cafea					0,05 (*)	0,05 (*)		5 (*)	1						0,1
0630000	(iii) Infuzii (uscate)						20		500	0,05 (*)						50
0631000	(a) Flori					0,05 (*)										
0631010	Flori de mușețel															
0631020	Flori de hibiscus															
0631030	Petale de trandafir															
0631040	Flori de iasomie															
0631050	Tei pucios															
0631990	Altele															

(1)	(2)	(3)	(4)	(5)	(6)	(7)	(8)	(9)	(10)	(11)	(12)	(13)	(14)	(15)	(16)	(17)
0810990	Altele															1
0820000	(ii) Fructe și bace					0,05 (*)										1
0820010	Piper de Jamaica															
0820020	Piper de anason (piper de Sichuan)															
0820030	Chimen															
0820040	Cardamom															
0820050	Fructe de ienupăr															
0820060	Piper, negru și alb															
0820070	Păstăi de vanilie															
0820080	Tamarin															
0820990	Altele															
0830000	(iii) Scoarță					0,05 (*)										1
0830010	Scorțișoară															
0830990	Altele															
0840000	(iv) Rădăcini sau rizomi					1										1
0840010	Lemn-dulce															
0840020	Ghimbir															
0840030	Curcuma (șofran de India)															
0840040	Hrean															
0840990	Altele															
0850000	(v) Muguri					0,05 (*)										1
0850010	Cuișoare															
0850020	Capere															
0850990	Altele															

(1)	(2)	(3)	(4)	(5)	(6)	(7)	(8)	(9)	(10)	(11)	(12)	(13)	(14)	(15)	(16)	(17)
0860000	(vi) Stigmatate de flori					0,05 (*)										1
0860010	Șofran															
0860990	Altele															
0870000	(vii) Tegumente accesorii					0,05 (*)										1
0870010	Nucșoară															
0870990	Altele															
0900000	9. PLANTE UTILIZATE ÎN PRODUCȚIA ZAHĂRULUI	0,01 (*)	0,5	0,05 (*)		0,05 (*)					0,01 (*)	0,1 (*)	0,02 (*)	0,05 (*)	0,1 (*)	0,05 (*)
0900010	Sfeclă de zahăr				0,02		0,2	0,05	2 (*)	0,5						
0900020	Trestie de zahăr				0,01 (*)		0,05 (*)	0,02 (*)	2 (*)	0,05 (*)						
0900030	Rădăcini de cicoare				0,02		0,1	0,2	75	0,5						
0900990	Altele				0,01 (*)		0,05 (*)	0,02 (*)	2 (*)	0,05 (*)						
1000000	10. PRODUSE DE ORIGINE ANIMALĂ – ANIMALE TERESTRE			0,05 (*)	0,01 (*)	0,05 (*)					0,02 (*)					
1010000	(i) Carne, preparate din carne, organe comestibile, sânge, grăsimi animale; proaspete, refrigerate sau congelate, sărute, în saramură, uscate sau afumate sau transformate în făinuri; alte produse trans- formate având pe bază de aceste produse, precum cârnații și preparatele alimentare								0,5 (*)							0,1
1011000	(a) <i>Porcine</i>															
1011010	Carne	0,01 (*)	0,05 (*)				0,02 (*)	0,02 (*)		0,1		0,05 (*)	0,05	0,2	0,01 (*)	
1011020	Carne fără grăsime sau macră	0,02	0,1				0,05	0,1		0,05 (*)		0,05 (*)	0,05	0,01 (*)	0,01 (*)	
1011030	Ficat	0,02	0,1				0,2	0,1		0,3		0,2	0,2	0,01 (*)	0,03	
1011040	Rinichi	0,3	0,1				0,05	0,5		0,3		0,05 (*)	0,2	0,01 (*)	0,03	
1011050	Organe comestibile	0,01 (*)	0,1				0,1	0,5		0,3		0,05 (*)	0,2	0,01 (*)	0,03	

(1)	(2)	(3)	(4)	(5)	(6)	(7)	(8)	(9)	(10)	(11)	(12)	(13)	(14)	(15)	(16)	(17)
1011990	Altele	0,01 (*)	0,05 (*)				0,1	0,02 (*)		0,05 (*)		0,05 (*)	0,01 (*)	0,01 (*)	0,01 (*)	
1012000	(b) Bovine															
1012010	Carne	0,01 (*)	0,05 (*)				0,02 (*)	0,02 (*)		0,1		0,05 (*)	0,05	0,2	0,01 (*)	
1012020	Grăsime	0,02	0,3				0,05	0,1		0,05 (*)		0,05 (*)	0,05	0,01 (*)	0,01 (*)	
1012030	Ficat	0,02	0,2				0,2	0,1		0,3		0,3	0,2	0,01 (*)	0,03	
1012040	Rinichi	0,1	0,3				0,05	0,5		0,3		0,05 (*)	0,2	0,01 (*)	0,03	
1012050	Organe comestibile	0,01 (*)	0,3				0,1	0,5		0,3		0,05 (*)	0,2	0,01 (*)	0,03	
1012990	Altele	0,01 (*)	0,05 (*)				0,1	0,02 (*)		0,05 (*)		0,05 (*)	0,05	0,01 (*)	0,01 (*)	
1013000	(c) Ovine															
1013010	Carne	0,01 (*)	0,05 (*)				0,02 (*)	0,02 (*)		0,1		0,05 (*)	0,05	0,2	0,01 (*)	
1013020	Grăsime	0,02	0,3				0,05	0,1		0,05 (*)		0,05 (*)	0,05	0,01 (*)	0,01 (*)	
1013030	Ficat	0,02	0,2				0,2	0,1		0,3		0,3	0,2	0,01 (*)	0,03	
1013040	Rinichi	0,3	0,3				0,05	0,5		0,3		0,05 (*)	0,2	0,01 (*)	0,03	
1013050	Organe comestibile	0,01 (*)	0,3				0,1	0,5		0,3		0,05 (*)	0,2	0,01 (*)	0,03	
1013990	Altele	0,01 (*)	0,05 (*)				0,1	0,02 (*)		0,05 (*)		0,05 (*)	0,01 (*)	0,01 (*)	0,01 (*)	
1014000	(d) Caprine															
1014010	Carne	0,01 (*)	0,05 (*)				0,02 (*)	0,02 (*)		0,1		0,05 (*)	0,05	0,2	0,01 (*)	
1014020	Grăsime	0,02	0,3				0,05	0,1		0,05 (*)		0,05 (*)	0,05	0,01 (*)	0,01 (*)	
1014030	Ficat	0,02	0,2				0,2	0,1		0,3		0,3	0,2	0,01 (*)	0,03	
1014040	Rinichi	0,3	0,3				0,05	0,5		0,3		0,05 (*)	0,2	0,01 (*)	0,03	
1014050	Organe comestibile	0,01 (*)	0,3				0,1	0,5		0,3		0,05 (*)	0,2	0,01 (*)	0,03	
1014990	Altele	0,01 (*)	0,05 (*)				0,1	0,02 (*)		0,05 (*)		0,05 (*)	0,01 (*)	0,01 (*)	0,01 (*)	

(1)	(2)	(3)	(4)	(5)	(6)	(7)	(8)	(9)	(10)	(11)	(12)	(13)	(14)	(15)	(16)	(17)
1015000	(e) <i>Animale din specia cabaline, asini sau catari</i>											0,05 (*)				
1015010	Carne	0,01 (*)	0,05 (*)				0,02 (*)	0,02 (*)		0,1			0,05	0,2	0,01 (*)	
1015020	Grăsime	0,02	0,3				0,05	0,1		0,05 (*)			0,05	0,01 (*)	0,01 (*)	
1015030	Ficat	0,02	0,2				0,2	0,1		0,3			0,2	0,01 (*)	0,03	
1015040	Rinichi	0,3	0,3				0,05	0,5		0,3			0,2	0,01 (*)	0,03	
1015050	Organe comestibile	0,01 (*)	0,3				0,1	0,5		0,3			0,2	0,01 (*)	0,03	
1015990	Altele	0,01 (*)	0,05 (*)				0,1	0,02 (*)		0,05 (*)			0,01 (*)	0,01 (*)	0,01 (*)	
1016000	(f) <i>Păsări de curte – pui, găște, rațe, curci și bibilici –, struți, porumbei</i>						0,1			0,05 (*)		0,05 (*)		0,01 (*)	0,01 (*)	
1016010	Carne	0,01 (*)	0,05 (*)					0,02 (*)					0,05			
1016020	Grăsime	0,02	0,1					0,1					0,05			
1016030	Ficat	0,02	0,1					0,1					0,05			
1016040	Rinichi	0,3	0,05					0,5					0,05			
1016050	Organe comestibile	0,01 (*)	0,1					0,5					0,01 (*)			
1016990	Altele	0,01 (*)	0,05 (*)					0,02 (*)					0,01 (*)			
1017000	(g) <i>Alte animale de crescătorie</i>						0,1					0,05 (*)				
1017010	Carne	0,01 (*)	0,05 (*)					0,02 (*)		0,1			0,05	0,2	0,01 (*)	
1017020	Grăsime	0,02	0,3					0,1		0,05 (*)			0,05	0,01 (*)	0,01 (*)	
1017030	Ficat	0,02	0,2					0,1		0,3			0,2	0,01 (*)	0,03	
1017040	Rinichi	0,3	0,3					0,5		0,3			0,2	0,01 (*)	0,03	
1017050	Organe comestibile	0,01 (*)	0,3					0,5		0,3			0,2	0,01 (*)	0,03	
1017990	Altele	0,01 (*)	0,05 (*)					0,02 (*)		0,05 (*)			0,01 (*)	0,01 (*)	0,01 (*)	

(1)	(2)	(3)	(4)	(5)	(6)	(7)	(8)	(9)	(10)	(11)	(12)	(13)	(14)	(15)	(16)	(17)
1020000	(ii) Lapte și smântână, neconcentrate, fără adaos de zahăr sau îndulcitori, unt și alte grăsimi derivate din lapte, brânză și caș	0,02	0,05 (*)				0,01 (*)		0,1 (*)	0,1		0,05 (*)	0,01 (*)	0,01 (*)	0,005 (*)	0,05 (*)
1020010	Bovine							0,02 (*)								
1020020	Ovine							0,05								
1020030	Caprine							0,05								
1020040	Cai							0,05								
1020990	Altele							0,05								
1030000	(iii) Ouă de pasăre, proaspete, conservate sau congelate; ouă fără coajă și gălbenușuri de ouă, proaspete, deshidratate, preparate în apă sau la abur, puse în forme, congelate sau altfel conservate, cu sau fără adaos de zahăr sau alți îndulcitori	0,01 (*)	0,05 (*)				0,05 (*)	0,05	0,1 (*)	0,05 (*)		0,05 (*)	0,05	0,01 (*)	0,01 (*)	0,1
1030010	Pui															
1030020	Rață															
1030030	Gâscă															
1030040	Prepeliță															
1030990	Altele															
1040000	(iv) Miere	0,01 (*)	0,5				0,05 (*)	0,05	0,5 (*)	0,05 (*)		0,05 (*)	0,01 (*)	0,01 (*)	0,01 (*)	0,05 (*)
1050000	(v) Amfibieni și reptile	0,01 (*)	0,05 (*)				0,05 (*)	0,05	0,5 (*)	0,05 (*)		0,05 (*)	0,01 (*)	0,01 (*)	0,01 (*)	0,05 (*)
1060000	(vi) Melci	0,01 (*)	0,05 (*)				0,05 (*)	0,05	0,5 (*)	0,05 (*)		0,05 (*)	0,01 (*)	0,01 (*)	0,01 (*)	0,05 (*)

(1)	(2)	(3)	(4)	(5)	(6)	(7)	(8)	(9)	(10)	(11)	(12)	(13)	(14)	(15)	(16)	(17)
1070000	(vii) Alte produse derivate din animale terestre	0,01 (*)	0,05 (*)				0,05 (*)	0,05	0,5 (*)	0,05 (*)		0,05 (*)	0,01 (*)	0,01 (*)	0,01 (*)	0,1

(^e) Pentru lista completă cu produse de origine vegetală și animală cărora li se aplică CMR, vă rugăm să consultați anexa I.

(*) Indică limita inferioară de detectare analitică.

(F)= liposolubil.

(R)= definiția rezidului diferă în cazul următoarelor combinații pesticid-număr de cod:

Ciprodinil - cod 1000000: Sumă de ciprodinil și metabolitul CGA 304075;

Flusilazol - cod 1000000: Sumă de flusilazol și metabolitul său IN-F7321 ([bi-(4-fluorofenil)metil]silanol) exprimată în flusilazol;

Boscalid (F) (R) 1000000: Definiția reziduurilor aplicabile pentru produsele de origine animală: Sumă de boscalid și M 510F01 inclusiv conjugății acestuia;

Metazaclor sau (R) 1000000: Definiția reziduurilor aplicabile: metazaclor inclusiv produsele de degradare și de reacție, care pot fi determinate ca 2,6 dimetilanilină, calculate per total ca metazaclor.”

(ii) se elimină coloana referitoare la sulf.

(b) în partea B, se elimină „și RPA 203328” de pe rândul „Izoxaflutol (sumă de izoxaflutol, RPA 202248 și RPA 203328, exprimată în izoxaflutol)”; se elimină coloana referitoare la etefon; coloanele referitoare la azoxistrobin, cipermetrin, indoxacarb, fenitrotion, lambda-cihalotrin, metomil, profenofos, piraclostrobin, tiacloprid, triadimefon, triadimenol și trifloxistrobin se înlocuiesc cu următorul text:

„Reziduuri de pesticide și conținuturi maxime de reziduuri (mg/kg)

Număr de cod	Grupe și exemple de produse individuale cărora li se aplică CMR (*)	Azoxistrobin	Cipermetrin [cipermetrin, inclusiv alte anestecuri ale izomerilor constituenți (sumă de izomeri)] (L)	Etefon	Fenitrotion	Indoxacarb ca sumă de izomeri S and R (L)	Lambda-Cihalotrin (L) (R)	Metomil și Tiodicarb (sumă de metomil și tiodicarb exprimată în metomil)	Profenofos (L)	Piraclostrobin (L)	Tiacloprid (L)	Triadimefon și triadimenol (sumă de triadimefon și triadimenol) (L)	Trifloxistrobin
(1)	(2)	(3)	(4)	(5)	(6)	(7)	(8)	(9)	(10)	(11)	(12)	(13)	(14)
0130040	Moșmoni	0,05 (*)	1	0,05 (*)	0,5	0,3	0,1	0,2	0,05 (*)	0,3	0,3	0,1 (*)	0,5
0130050	Moșmoni japonezi	0,05 (*)	1	0,05 (*)	0,5	0,3	0,1	0,2	0,05 (*)	0,3	0,3	0,1 (*)	0,5
0154050	Măceș	5	0,05 (*)	0,05 (*)	0,5	1	0,2	0,02 (*)	0,05 (*)	0,5	1	1	0,02 (*)
0154060	Dud	5	0,05 (*)	0,05 (*)	0,5	1	0,2	0,05 (*)	0,05 (*)	0,5	1	1	0,02 (*)
0154070	Păducel spaniol	0,05 (*)	0,05 (*)	0,05 (*)	0,5	1	0,02 (*)	0,05 (*)	0,05 (*)	0,5	1	1	0,02 (*)
0154080	Boabe de soc	5	0,05 (*)	0,05 (*)	0,5	1	0,2	0,05 (*)	0,05 (*)	0,5	1	1	2
0161050	Carambola	0,05 (*)	0,2	0,05 (*)	0,5	0,02 (*)	0,02 (*)	0,05 (*)	0,05 (*)	0,02 (*)	0,02 (*)	0,1 (*)	0,02 (*)
0161060	Kaki	0,05 (*)	0,05 (*)	0,05 (*)	0,01 (*)	0,02 (*)	0,02 (*)	0,05 (*)	0,05 (*)	0,02 (*)	0,02 (*)	0,1 (*)	0,02 (*)
0161070	Prună de Java	0,05 (*)	0,05 (*)	0,05 (*)	0,5	0,02 (*)	0,02 (*)	0,05 (*)	0,05 (*)	0,02 (*)	0,02 (*)	0,1 (*)	0,02 (*)
0162040	Smochine indiene (limba soacrei)	0,05 (*)	0,05 (*)	0,05 (*)	0,5	0,02 (*)	0,02 (*)	0,05 (*)	0,05 (*)	0,02 (*)	0,02 (*)	0,1 (*)	0,02 (*)
0162050	Fructul Chrysophyllum cainito	0,05 (*)	0,05 (*)	0,05 (*)	0,5	0,02 (*)	0,02 (*)	0,05 (*)	0,05 (*)	0,02 (*)	0,02 (*)	0,1 (*)	0,02 (*)
0162060	Plaqueminier (kaki de Virginia)	0,05 (*)	0,05 (*)	0,05 (*)	0,5	0,02 (*)	0,02 (*)	0,05 (*)	0,05 (*)	0,02 (*)	0,02 (*)	0,1 (*)	0,02 (*)
0163060	Fructe de Annona cherimola	0,05 (*)	0,05 (*)	0,05 (*)	0,5	0,02 (*)	0,02 (*)	0,05 (*)	0,05 (*)	0,02 (*)	0,02 (*)	0,1 (*)	0,02 (*)
0163070	Guave	0,05 (*)	0,05 (*)	0,05 (*)	0,5	0,02 (*)	0,02 (*)	0,05 (*)	0,05 (*)	0,02 (*)	0,02 (*)	0,1 (*)	0,02 (*)

(1)	(2)	(3)	(4)	(5)	(6)	(7)	(8)	(9)	(10)	(11)	(12)	(13)	(14)
0163090	Fructul arborelui de pâine	0,05 (*)	0,05 (*)	0,05 (*)	0,5	0,02 (*)	0,02 (*)	0,05 (*)	0,05 (*)	0,02 (*)	0,02 (*)	0,1 (*)	0,02 (*)
0163100	Durian	0,05 (*)	1	0,05 (*)	0,5	0,02 (*)	0,02 (*)	0,05 (*)	0,05 (*)	0,02 (*)	0,02 (*)	0,1 (*)	0,02 (*)
0163110	Soursop	0,05 (*)	0,05 (*)	0,05 (*)	0,5	0,02 (*)	0,02 (*)	0,05 (*)	0,05 (*)	0,02 (*)	0,02 (*)	0,1 (*)	0,02 (*)
0212040	Arorut	1	0,05 (*)	0,05 (*)	0,01 (*)	0,02 (*)	0,02 (*)	0,05 (*)	0,05 (*)	0,02 (*)	0,02 (*)	0,1 (*)	0,02 (*)
0251050	Barbarea verna	3	2	0,05 (*)	0,01 (*)	0,02 (*)	1	2	0,05 (*)	2	2	0,1 (*)	0,02 (*)
0251070	Muștar vânăt	3	2	0,05 (*)	0,01 (*)	0,02 (*)	1	0,05 (*)	0,05 (*)	2	2	0,1 (*)	0,02 (*)
0252020	Iarbă-grasă	3	0,7	0,05 (*)	0,01 (*)	0,02 (*)	0,5	0,02 (*)	0,05 (*)	2	0,02 (*)	0,1 (*)	0,02 (*)
0253000	(c) <i>Frunze de vițâ-de-vie</i>	0,05 (*)	0,05 (*)	0,05 (*)	0,01 (*)	2	0,02 (*)	0,05 (*)	0,05 (*)	0,02 (*)	0,02 (*)	0,1 (*)	0,02 (*)
0256050	Salvie	70	2	0,05 (*)	0,01 (*)	2	1	2	0,05 (*)	2	5	0,1 (*)	10
0256060	Rozmarin	70	2	0,05 (*)	0,01 (*)	2	1	2	0,05 (*)	2	5	0,1 (*)	10
0256070	Cimbru	70	2	0,05 (*)	0,01 (*)	2	1	2	0,05 (*)	2	5	0,1 (*)	10
0256080	Busuioc	70	2	0,05 (*)	0,01 (*)	2	1	2	0,05 (*)	2	5	0,1 (*)	10
0256090	Frunze de dafin	70	2	0,05 (*)	0,01 (*)	2	1	2	0,05 (*)	2	5	0,1 (*)	10
0256100	Tarhon	70	2	0,05 (*)	0,01 (*)	2	1	2	0,05 (*)	2	5	0,1 (*)	10
0270080	Lăstari de bambus	0,05 (*)	0,05 (*)	0,05 (*)	0,01 (*)	0,02 (*)	0,02 (*)	0,05 (*)	0,05 (*)	0,02 (*)	0,02 (*)	0,1 (*)	0,02 (*)
0270090	Miez de palmier	0,05 (*)	0,05 (*)	0,05 (*)	0,01 (*)	0,02 (*)	0,02 (*)	0,05 (*)	0,05 (*)	0,02 (*)	0,02 (*)	0,1 (*)	0,02 (*)
0290000	(ix) Alge	0,05 (*)	0,05 (*)	0,05 (*)	0,01 (*)	0,02 (*)	0,02 (*)	0,02 (*)	0,05 (*)	0,02 (*)	0,02 (*)	0,1 (*)	0,02 (*)
0401110	Șofrănel	0,05 (*)	0,1	0,1 (*)	0,01 (*)	0,05 (*)	0,2	0,05 (*)	0,05 (*)	0,02 (*)	0,05 (*)	0,2 (*)	0,05 (*)
0401120	Limba mielului	0,05 (*)	0,05 (*)	0,1 (*)	0,01 (*)	0,05 (*)	0,05 (*)	0,05 (*)	0,05 (*)	0,02 (*)	0,05 (*)	0,2 (*)	0,05 (*)
0401130	Camelină	0,05 (*)	0,05 (*)	0,1 (*)	0,01 (*)	0,05 (*)	0,05 (*)	0,05 (*)	0,05 (*)	0,02 (*)	0,05 (*)	0,2 (*)	0,05 (*)
0401150	Ricin	0,05 (*)	0,05 (*)	0,1 (*)	0,01 (*)	0,05 (*)	0,05 (*)	0,05 (*)	0,05 (*)	0,02 (*)	0,05 (*)	0,2 (*)	0,05 (*)
0402020	Nuci de palmier	0,05 (*)	0,05 (*)	0,05 (*)	0,01 (*)	0,02 (*)	0,2	0,05 (*)	0,05 (*)	0,02 (*)	0,05 (*)	0,2 (*)	0,05 (*)
0402030	Fructe de palmier pentru ulei	0,05 (*)	0,05 (*)	0,05 (*)	0,01 (*)	0,02 (*)	0,05 (*)	0,05 (*)	0,05 (*)	0,02 (*)	0,05 (*)	0,2 (*)	0,05 (*)
0402040	Kapok	0,05 (*)	0,05 (*)	0,05 (*)	0,01 (*)	0,02 (*)	0,2	0,05 (*)	0,05 (*)	0,02 (*)	0,05 (*)	0,2 (*)	0,05 (*)

(1)	(2)	(3)	(4)	(5)	(6)	(7)	(8)	(9)	(10)	(11)	(12)	(13)	(14)
0620000	(ii) Boabe de cafea	0,1 (*)	0,1 (*)	0,1 (*)	0,02 (*)	0,05 (*)	0,05 (*)	0,1 (*)	0,1 (*)	0,05 (*)	0,05 (*)	0,2 (*)	0,05 (*)
0630000	(iii) Infuzii (uscate)		0,1 (*)	0,1 (*)		10	1	0,1 (*)	0,1 (*)	0,05 (*)		0,2 (*)	0,05 (*)
0631000	(a) <i>Flori</i>	50	0,1 (*)	0,1 (*)		10	1	0,1 (*)	0,1 (*)	0,05 (*)	0,05 (*)	0,2 (*)	0,05 (*)
0631010	Flori de mușețel	50	0,1 (*)	0,1 (*)	0,5	10	1	0,1 (*)	0,1 (*)	0,05 (*)	0,05 (*)	0,2 (*)	0,05 (*)
0631020	Flori de hibiscus	50	0,1 (*)	0,1 (*)	0,02	10	1	0,1 (*)	0,1 (*)	0,05 (*)	0,05 (*)	0,2 (*)	0,05 (*)
0631030	Petale de trandafir	50	0,1 (*)	0,1 (*)	0,02	10	1	0,1 (*)	0,1 (*)	0,05 (*)	0,05 (*)	0,2 (*)	0,05 (*)
0631040	Flori de iasomie	50	0,1 (*)	0,1 (*)	0,02	10	1	0,1 (*)	0,1 (*)	0,05 (*)	0,05 (*)	0,2 (*)	0,05 (*)
0631050	Tei pucios	50	0,1 (*)	0,1 (*)	0,02	10	1	0,1 (*)	0,1 (*)	0,05 (*)	0,05 (*)	0,2 (*)	0,05 (*)
0631990	Altele	50	0,1 (*)	0,1 (*)	0,02	10	1	0,1 (*)	0,1 (*)	0,05 (*)	0,05 (*)	0,2 (*)	0,05 (*)
0632000	(b) <i>Frunze</i>	50	0,1 (*)	0,1 (*)	0,02	10	1	0,1 (*)	0,1 (*)	0,05 (*)	50	0,2 (*)	0,05 (*)
0632010	Frunze de căpșun	50	0,1 (*)	0,1 (*)	0,02	10	1	0,1 (*)	0,1 (*)	0,05 (*)	50	0,2 (*)	0,05 (*)
0632020	Frunze de rooibos	50	0,1 (*)	0,1 (*)	0,02	10	1	0,1 (*)	0,1 (*)	0,05 (*)	50	0,2 (*)	0,05 (*)
0632030	Maté	50	0,1 (*)	0,1 (*)	0,02	10	1	0,1 (*)	0,1 (*)	0,05 (*)	50	0,2 (*)	0,05 (*)
0632990	Altele	50	0,1 (*)	0,1 (*)	0,02	10	1	0,1 (*)	0,1 (*)	0,05 (*)	50	0,2 (*)	0,05 (*)
0633000	(c) <i>Rădăcini</i>	50	0,1 (*)	0,1 (*)	0,02	10	1	0,1 (*)	0,1 (*)	0,05 (*)	0,05 (*)	0,2 (*)	0,05 (*)
0633010	Rădăcină de valeriană	50	0,1 (*)	0,1 (*)	0,02	10	1	0,1 (*)	0,1 (*)	0,05 (*)	0,05 (*)	0,2 (*)	0,05 (*)
0633020	Rădăcină de ginseng	50	0,1 (*)	0,1 (*)	0,02	10	1	0,1 (*)	0,1 (*)	0,05 (*)	0,05 (*)	0,2 (*)	0,05 (*)
0633990	Altele	50	0,1 (*)	0,1 (*)	0,02	10	1	0,1 (*)	0,1 (*)	0,05 (*)	0,05 (*)	0,2 (*)	0,05 (*)
0639000	(d) <i>Alte infuzii</i>	0,1 (*)	0,1 (*)	0,1 (*)	0,02	10	1	0,1 (*)	0,1 (*)	0,05 (*)	0,05 (*)	0,2 (*)	0,05 (*)
0640000	(iv) Cacao (boabe fermentate)	0,1 (*)	0,1 (*)	0,1 (*)	0,2	0,05 (*)	0,05 (*)	0,1 (*)	0,1 (*)	0,05 (*)	0,05 (*)	0,2 (*)	0,05 (*)
0650000	(v) Roșcove	0,1 (*)	0,1 (*)	0,1 (*)	0,5	0,05 (*)	0,05 (*)	0,1 (*)	0,1 (*)	0,05 (*)	0,05 (*)	0,2 (*)	0,05 (*)
0800000	8. CONDIMENTE	0,1 (*)		0,1 (*)		0,05 (*)	0,05 (*)	0,1 (*)	0,1 (*)	0,05 (*)	0,05 (*)	0,2 (*)	0,05 (*)
0810000	(i) Semințe	0,1 (*)	0,1 (*)	0,1 (*)	7	0,05 (*)	0,05 (*)	0,1 (*)	0,1 (*)	0,05 (*)	0,05 (*)	0,2 (*)	0,05 (*)
0810010	Anason	0,1 (*)	0,1 (*)	0,1 (*)	7	0,05 (*)	0,05 (*)	0,1 (*)	0,1 (*)	0,05 (*)	0,05 (*)	0,2 (*)	0,05 (*)
0810020	Chimen negru	0,1 (*)	0,1 (*)	0,1 (*)	7	0,05 (*)	0,05 (*)	0,1 (*)	0,1 (*)	0,05 (*)	0,05 (*)	0,2 (*)	0,05 (*)

(1)	(2)	(3)	(4)	(5)	(6)	(7)	(8)	(9)	(10)	(11)	(12)	(13)	(14)
0810030	Semințe de țelină	0,1 (*)	0,1 (*)	0,1 (*)	7	0,05 (*)	0,05 (*)	0,1 (*)	0,1 (*)	0,05 (*)	0,05 (*)	0,2 (*)	0,05 (*)
0810040	Semințe de coriandru	0,1 (*)	0,1 (*)	0,1 (*)	7	0,05 (*)	0,05 (*)	0,1 (*)	0,1 (*)	0,05 (*)	0,05 (*)	0,2 (*)	0,05 (*)
0810050	Semințe de chimen	0,1 (*)	0,1 (*)	0,1 (*)	7	0,05 (*)	0,05 (*)	0,1 (*)	0,1 (*)	0,05 (*)	0,05 (*)	0,2 (*)	0,05 (*)
0810060	Semințe de mărar	0,1 (*)	0,1 (*)	0,1 (*)	7	0,05 (*)	0,05 (*)	0,1 (*)	0,1 (*)	0,05 (*)	0,05 (*)	0,2 (*)	0,05 (*)
0810070	Semințe de fenicul	0,1 (*)	0,1 (*)	0,1 (*)	7	0,05 (*)	0,05 (*)	0,1 (*)	0,1 (*)	0,05 (*)	0,05 (*)	0,2 (*)	0,05 (*)
0810080	Schinduf	0,1 (*)	0,1 (*)	0,1 (*)	7	0,05 (*)	0,05 (*)	0,1 (*)	0,1 (*)	0,05 (*)	0,05 (*)	0,2 (*)	0,05 (*)
0810090	Nucșoară	0,1 (*)	0,1 (*)	0,1 (*)	7	0,05 (*)	0,05 (*)	0,1 (*)	0,1 (*)	0,05 (*)	0,05 (*)	0,2 (*)	0,05 (*)
0810990	Altele	0,1 (*)	0,1 (*)	0,1 (*)	7	0,05 (*)	0,05 (*)	0,1 (*)	0,1 (*)	0,05 (*)	0,05 (*)	0,2 (*)	0,05 (*)
0820000	(ii) Fructe și bace	0,1 (*)	0,1 (*)	0,1 (*)	1	0,05 (*)	0,05 (*)	0,1 (*)	0,1 (*)	0,05 (*)	0,05 (*)	0,2 (*)	0,05 (*)
0820010	Piper de Jamaica	0,1 (*)	0,1 (*)	0,1 (*)	1	0,05 (*)	0,05 (*)	0,1 (*)	0,1 (*)	0,05 (*)	0,05 (*)	0,2 (*)	0,05 (*)
0820020	Piper de anason (piper de Sichuan)	0,1 (*)	0,1 (*)	0,1 (*)	1	0,05 (*)	0,05 (*)	0,1 (*)	0,1 (*)	0,05 (*)	0,05 (*)	0,2 (*)	0,05 (*)
0820030	Chimen	0,1 (*)	0,1 (*)	0,1 (*)	1	0,05 (*)	0,05 (*)	0,1 (*)	0,1 (*)	0,05 (*)	0,05 (*)	0,2 (*)	0,05 (*)
0820040	Cardamom	0,1 (*)	0,1 (*)	0,1 (*)	1	0,05 (*)	0,05 (*)	0,1 (*)	0,1 (*)	0,05 (*)	0,05 (*)	0,2 (*)	0,05 (*)
0820050	Fructe de ienupăr	0,1 (*)	0,1 (*)	0,1 (*)	1	0,05 (*)	0,05 (*)	0,1 (*)	0,1 (*)	0,05 (*)	0,05 (*)	0,2 (*)	0,05 (*)
0820060	Piper, negru și alb	0,1 (*)	0,1 (*)	0,1 (*)	1	0,05 (*)	0,05 (*)	0,1 (*)	0,1 (*)	0,05 (*)	0,05 (*)	0,2 (*)	0,05 (*)
0820070	Păstăi de vanilie	0,1 (*)	0,1 (*)	0,1 (*)	1	0,05 (*)	0,05 (*)	0,1 (*)	0,1 (*)	0,05 (*)	0,05 (*)	0,2 (*)	0,05 (*)
0820080	Tamarin	0,1 (*)	0,1 (*)	0,1 (*)	1	0,05 (*)	0,05 (*)	0,1 (*)	0,1 (*)	0,05 (*)	0,05 (*)	0,2 (*)	0,05 (*)
0820990	Altele	0,1 (*)	0,1 (*)	0,1 (*)	1	0,05 (*)	0,05 (*)	0,1 (*)	0,1 (*)	0,05 (*)	0,05 (*)	0,2 (*)	0,05 (*)
0830000	(iii) Scoarță	0,1 (*)	0,1 (*)	0,1 (*)	0,02 (*)	0,05 (*)	0,05 (*)	0,1 (*)	0,1 (*)	0,05 (*)	0,05 (*)	0,2 (*)	0,05 (*)
0830010	Scorțișoară	0,1 (*)	0,1 (*)	0,1 (*)	0,02 (*)	0,05 (*)	0,05 (*)	0,1 (*)	0,1 (*)	0,05 (*)	0,05 (*)	0,2 (*)	0,05 (*)
0830990	Altele	0,1 (*)	0,1 (*)	0,1 (*)	0,02 (*)	0,05 (*)	0,05 (*)	0,1 (*)	0,1 (*)	0,05 (*)	0,05 (*)	0,2 (*)	0,05 (*)
0840000	(iv) Rădăcini sau rizomi	0,1 (*)	0,2 (*)	0,1 (*)	0,1 (*)	0,05 (*)	0,05 (*)	0,1 (*)	0,1 (*)	0,05 (*)	0,05 (*)	0,2 (*)	0,05 (*)
0840010	Lemn-dulce	0,1 (*)	0,2 (*)	0,1 (*)	0,1 (*)	0,05 (*)	0,05 (*)	0,1 (*)	0,1 (*)	0,05 (*)	0,05 (*)	0,2 (*)	0,05 (*)
0840020	Ghimbir	0,1 (*)	0,2 (*)	0,1 (*)	0,1 (*)	0,05 (*)	0,05 (*)	0,1 (*)	0,1 (*)	0,05 (*)	0,05 (*)	0,2 (*)	0,05 (*)

(1)	(2)	(3)	(4)	(5)	(6)	(7)	(8)	(9)	(10)	(11)	(12)	(13)	(14)
0840030	Curcuma (șofran de India)	0,1 (*)	0,2 (*)	0,1 (*)	0,1 (*)	0,05 (*)	0,05 (*)	0,1 (*)	0,1 (*)	0,05 (*)	0,05 (*)	0,2 (*)	0,05 (*)
0840040	Hrean	0,1 (*)	0,2 (*)	0,1 (*)	0,1 (*)	0,05 (*)	0,05 (*)	0,1 (*)	0,1 (*)	0,05 (*)	0,05 (*)	0,2 (*)	0,05 (*)
0840990	Altele	0,1 (*)	0,2 (*)	0,1 (*)	0,1 (*)	0,05 (*)	0,05 (*)	0,1 (*)	0,1 (*)	0,05 (*)	0,05 (*)	0,2 (*)	0,05 (*)
0850000	(v) Muguri	0,1 (*)	0,1 (*)	0,1 (*)	0,02 (*)	0,05 (*)	0,05 (*)	0,1 (*)	0,1 (*)	0,05 (*)	0,05 (*)	0,2 (*)	0,05 (*)
0850010	Cuișoare	0,1 (*)	0,1 (*)	0,1 (*)	0,02 (*)	0,05 (*)	0,05 (*)	0,1 (*)	0,1 (*)	0,05 (*)	0,05 (*)	0,2 (*)	0,05 (*)
0850020	Capere	0,1 (*)	0,1 (*)	0,1 (*)	0,02 (*)	0,05 (*)	0,05 (*)	0,1 (*)	0,1 (*)	0,05 (*)	0,05 (*)	0,2 (*)	0,05 (*)
0850990	Altele	0,1 (*)	0,1 (*)	0,1 (*)	0,02 (*)	0,05 (*)	0,05 (*)	0,1 (*)	0,1 (*)	0,05 (*)	0,05 (*)	0,2 (*)	0,05 (*)
0860000	(vi) Stigmatе de flori	0,1 (*)	0,1 (*)	0,1 (*)	0,02 (*)	0,05 (*)	0,05 (*)	0,1 (*)	0,1 (*)	0,05 (*)	0,05 (*)	0,2 (*)	0,05 (*)
0860010	Șofran	0,1 (*)	0,1 (*)	0,1 (*)	0,02 (*)	0,05 (*)	0,05 (*)	0,1 (*)	0,1 (*)	0,05 (*)	0,05 (*)	0,2 (*)	0,05 (*)
0860990	Altele	0,1 (*)	0,1 (*)	0,1 (*)	0,02 (*)	0,05 (*)	0,05 (*)	0,1 (*)	0,1 (*)	0,05 (*)	0,05 (*)	0,2 (*)	0,05 (*)
0870000	(vii) Tegumente accesorii	0,1 (*)	0,1 (*)	0,1 (*)	0,02 (*)	0,05 (*)	0,05 (*)	0,1 (*)	0,1 (*)	0,05 (*)	0,05 (*)	0,2 (*)	0,05 (*)
0870010	Nucșoară	0,1 (*)	0,1 (*)	0,1 (*)	0,02 (*)	0,05 (*)	0,05 (*)	0,1 (*)	0,1 (*)	0,05 (*)	0,05 (*)	0,2 (*)	0,05 (*)
0870990	Altele	0,1 (*)	0,1 (*)	0,1 (*)	0,02 (*)	0,05 (*)	0,05 (*)	0,1 (*)	0,1 (*)	0,05 (*)	0,05 (*)	0,2 (*)	0,05 (*)
0900000	9. PLANTE UTILIZATE ÎN PRODUCȚIA ZAHĂRULUI			0,05 (*)				0,05 (*)	0,05 (*)	0,02 (*)	0,02 (*)	0,1 (*)	
0900010	Sfeclă de zahăr	1	1	0,05 (*)	0,5	0,1	0,02 (*)	0,05 (*)	0,05 (*)	0,02 (*)	0,02 (*)	0,1 (*)	0,05
0900020	Trestie de zahăr	0,05 (*)	0,2	0,05 (*)	0,01 (*)	0,02 (*)	0,05	0,05 (*)	0,05 (*)	0,02 (*)	0,02 (*)	0,1 (*)	0,02 (*)
0900030	Rădăcini de cicoare	1	0,05 (*)	0,05 (*)	0,01 (*)	0,02 (*)	0,02 (*)	0,05 (*)	0,05 (*)	0,02 (*)	0,02 (*)	0,1 (*)	0,02 (*)
0900990	Altele	0,05 (*)	0,05 (*)	0,05 (*)	0,01 (*)	0,02 (*)	0,02 (*)	0,05 (*)	0,05 (*)	0,02 (*)	0,02 (*)	0,1 (*)	0,02 (*)
1015000	(e) <i>Animale din specia cabaline, asini sau catâri</i>			0,05 (*)	0,01 (*)		0,5	0,02 (*)	0,05 (*)	0,05 (*)		0,1 (*)	0,01 (*)
1015010	Carne	0,05 (*)	2	0,05 (*)	0,01 (*)	0,01 (*)	0,5	0,02 (*)	0,05 (*)	0,05 (*)	0,05	0,1 (*)	0,01 (*)
1015020	Grăsime	0,05 (*)	0,2	0,05 (*)	0,01 (*)	0,3	0,5	0,02 (*)	0,05 (*)	0,05 (*)	0,05	0,1 (*)	0,01 (*)
1015030	Ficat	0,07	0,2	0,05 (*)	0,01 (*)	0,01 (*)	0,5	0,02 (*)	0,05 (*)	0,05 (*)	0,3	0,1 (*)	0,01 (*)
1015040	Rinichi	0,07	0,2	0,05 (*)	0,01 (*)	0,01 (*)	0,5	0,02 (*)	0,05 (*)	0,05 (*)	0,3	0,1 (*)	0,01 (*)
1015050	Organe comestibile	0,07	0,2	0,05 (*)	0,01 (*)	0,01 (*)	0,5	0,02 (*)	0,05 (*)	0,05 (*)	0,01 (*)	0,1 (*)	0,01 (*)
1015990	Altele	0,05 (*)	0,2	0,05 (*)	0,01 (*)	0,01 (*)	0,5	0,02 (*)	0,05 (*)	0,05 (*)	0,01 (*)	0,1 (*)	0,01 (*)

(1)	(2)	(3)	(4)	(5)	(6)	(7)	(8)	(9)	(10)	(11)	(12)	(13)	(14)
1017000	(g) <i>Alte animale de crescătorie</i>		0,2	0,05 (*)	0,01 (*)		0,5	0,02 (*)	0,05 (*)	0,05 (*)		0,1 (*)	0,01 (*)
1017010	Carne	0,05 (*)	0,2	0,05 (*)	0,01 (*)	0,01 (*)	0,5	0,02 (*)	0,05 (*)	0,05 (*)	0,05	0,1 (*)	0,01 (*)
1017020	Grăsimi	0,05 (*)	0,2	0,05 (*)	0,01 (*)	0,3	0,5	0,02 (*)	0,05 (*)	0,05 (*)	0,05	0,1 (*)	0,01 (*)
1017030	Ficat	0,07	0,2	0,05 (*)	0,01 (*)	0,01 (*)	0,5	0,02 (*)	0,05 (*)	0,05 (*)	0,3	0,1 (*)	0,01 (*)
1017040	Rinichi	0,07	0,2	0,05 (*)	0,01 (*)	0,01 (*)	0,5	0,02 (*)	0,05 (*)	0,05 (*)	0,3	0,1 (*)	0,01 (*)
1017050	Organe comestibile	0,07	0,2	0,05 (*)	0,01 (*)	0,01 (*)	0,5	0,02 (*)	0,05 (*)	0,05 (*)	0,01 (*)	0,1 (*)	0,01 (*)
1017990	Altele	0,05 (*)	0,2	0,05 (*)	0,01 (*)	0,01 (*)	0,5	0,02 (*)	0,05 (*)	0,05 (*)	0,01 (*)	0,1 (*)	0,01 (*)
1030020	Rață	0,05 (*)	0,05 (*)	0,05 (*)	0,01 (*)	0,02	0,02 (*)	0,02 (*)	0,05 (*)	0,05 (*)	0,01 (*)	0,1 (*)	0,01 (*)
1030030	Gâscă	0,05 (*)	0,05 (*)	0,05 (*)	0,01 (*)	0,02	0,02 (*)	0,02 (*)	0,05 (*)	0,05 (*)	0,01 (*)	0,1 (*)	0,01 (*)
1030040	Prepelită	0,05 (*)	0,05 (*)	0,05 (*)	0,01 (*)	0,02	0,02 (*)	0,02 (*)	0,05 (*)	0,05 (*)	0,01 (*)	0,1 (*)	0,01 (*)
1030990	Altele	0,05 (*)	0,05 (*)	0,05 (*)	0,01 (*)	0,02	0,02 (*)	0,02 (*)	0,05 (*)	0,05 (*)	0,01 (*)	0,1 (*)	0,01 (*)
1040000	(iv) Miere	0,01 (*)	0,05 (*)	0,05 (*)	0,01 (*)	0,02	0,02 (*)	0,02 (*)	0,05 (*)	0,05 (*)	0,2	0,1 (*)	0,01 (*)
1050000	(v) Amfibieni și reptile	0,01 (*)	0,05 (*)	0,05 (*)	0,01 (*)	0,02	0,02 (*)	0,02 (*)	0,05 (*)	0,05 (*)	0,01 (*)	0,1 (*)	0,01 (*)
1060000	(vi) Melci	0,01 (*)	0,05 (*)	0,05 (*)	0,01 (*)	0,02	0,02 (*)	0,02 (*)	0,05 (*)	0,05 (*)	0,01 (*)	0,1 (*)	0,01 (*)
1070000	(vii) Alte produse derivate din animale terestre	0,01 (*)	0,05 (*)	0,05 (*)	0,01 (*)	0,02	0,02 (*)	0,02 (*)	0,05 (*)	0,05 (*)	0,01 (*)	0,1 (*)	0,01 (*)

(^o) Pentru lista completă cu produse de origine vegetală și animală cărora li se aplică CMR, vă rugăm să consultați anexa I.

(*) Indică limita inferioară de detectare analitică.

(F)= liposolubil.

(R)= definiția rezidului diferă în cazul următoarelor combinații pesticid-număr de cod:

Lambda-Cihalotrin - cod 1000000: Lambda-cihalotrin, inclusiv alte amestecuri ale izomerilor constituenți (sumă de izomeri)."

3. în anexa IV, se adaugă rubrica „sulf” conform ordinii alfabetice.

REGULAMENTUL (UE) NR. 460/2010 AL COMISIEI

din 27 mai 2010

de modificare a Regulamentului (CE) nr. 1580/2007 în ceea ce privește nivelurile de declanșare a taxelor suplimentare pentru tomate, caise, lămâi, prune, piersici, inclusiv piersici fără puf și nectarine, pere și struguri de masă

COMISIA EUROPEANĂ,

având în vedere Tratatul privind funcționarea Uniunii Europene,

având în vedere Regulamentul (CE) nr. 1234/2007 al Consiliului din 22 octombrie 2007 de instituire a unei organizări comune a piețelor agricole și privind dispoziții specifice referitoare la anumite produse agricole („Regulamentul unic OCP”) ⁽¹⁾, în special articolul 143 litera (b) coroborat cu articolul 4,

întrucât:

(1) Regulamentul (CE) nr. 1580/2007 al Comisiei din 21 decembrie 2007 de stabilire a normelor de aplicare a Regulamentelor (CE) nr. 2200/96, (CE) nr. 2201/96 și (CE) nr. 1182/2007 ale Consiliului în sectorul fructelor și legumelor ⁽²⁾ prevede supravegherea importurilor de produse enumerate în anexa XVII la regulamentul respectiv. Această supraveghere se efectuează în conformitate cu normele prevăzute la articolul 308d din Regulamentul (CEE) nr. 2454/93 al Comisiei din 2 iulie 1993 de stabilire a unor dispoziții de aplicare a Regulamentului (CEE) nr. 2913/92 al Consiliului de instituire a Codului vamal comunitar ⁽³⁾.

(2) În scopul aplicării articolului 5 alineatul (4) din Acordul privind agricultura ⁽⁴⁾ încheiat în cadrul negocierilor comerciale multilaterale din runda Uruguay și pe baza

celor mai recente date disponibile pentru 2007, 2008 și 2009, trebuie adaptate nivelurile de declanșare a taxelor suplimentare pentru tomate, caise, lămâi, prune, piersici, inclusiv piersici fără puf și nectarine, pere și struguri de masă.

(3) Prin urmare, Regulamentul (CE) nr. 1580/2007 trebuie modificat în consecință.

(4) Măsurile prevăzute de prezentul regulament sunt conforme cu avizul Comitetului de gestionare a organizării comune a piețelor agricole,

ADOPTĂ PREZENTUL REGULAMENT:

Articolul 1

Anexa XVII la Regulamentul (CE) nr. 1580/2007 se înlocuiește cu textul din anexa la prezentul regulament.

*Articolul 2*Prezentul regulament intră în vigoare în ziua următoare datei publicării în *Jurnalul Oficial al Uniunii Europene*.

Se aplică de la 1 iunie 2010.

Prezentul regulament este obligatoriu în toate elementele sale și se aplică direct în toate statele membre.

Adoptat la Bruxelles, 27 mai 2010.

Pentru Comisie

Președintele

José Manuel BARROSO

⁽¹⁾ JO L 299, 16.11.2007, p. 1.

⁽²⁾ JO L 350, 31.12.2007, p. 1.

⁽³⁾ JO L 253, 11.10.1993, p. 1.

⁽⁴⁾ JO L 336, 23.12.1994, p. 22.

ANEXĂ

„ANEXA XVII

TAXE DE IMPORT SUPPLEMENTARE: TITLUL IV CAPITOLUL II SECȚIUNEA 2

Fără a aduce atingere regulilor de interpretare a Nomenclaturii combinate, denumirea mărfurilor se consideră ca având numai o valoare indicativă. Domeniul de aplicare a taxelor suplimentare este determinat, în cadrul prezentei anexe, de domeniul de aplicare a codurilor NC în vigoare la data adoptării prezentului regulament.

Număr de ordine	Cod NC	Denumirea mărfurilor	Perioada de aplicare	Niveluri de declanșare (în tone)
78.0015	0702 00 00	Tomate	1 octombrie-31 mai	1 215 526
78.0020			1 iunie-30 septembrie	966 429
78.0065	0707 00 05	Castraveți	1 mai-31 octombrie	11 879
78.0075			1 noiembrie-30 aprilie	18 611
78.0085	0709 90 80	Anghinare	1 noiembrie-30 iunie	8 866
78.0100	0709 90 70	Dovlecei	1 ianuarie-31 decembrie	55 369
78.0110	0805 10 20	Portocale	1 decembrie-31 mai	355 386
78.0120	0805 20 10	Clementine	1 noiembrie-sfârșitul lunii februarie	529 006
78.0130	0805 20 30 0805 20 50 0805 20 70 0805 20 90	Mandarine (inclusiv tangerine și satsumas); wilkings și hibrizi similari de citrice	1 noiembrie-sfârșitul lunii februarie	96 377
78.0155	0805 50 10	Lămâi	1 iunie-31 decembrie	329 903
78.0160			1 ianuarie-31 mai	92 638
78.0170	0806 10 10	Struguri de masă	21 iulie-20 noiembrie	146 510
78.0175	0808 10 80	Mere	1 ianuarie-31 august	829 840
78.0180			1 septembrie-31 decembrie	884 648
78.0220	0808 20 50	Pere	1 ianuarie-30 aprilie	280 764
78.0235			1 iulie-31 decembrie	83 435
78.0250	0809 10 00	Caise	1 iunie-31 iulie	49 314
78.0265	0809 20 95	Cireșe, altele decât vișinele	21 mai-10 august	90 511
78.0270	0809 30	Piersici, inclusiv piersici fără puf și nectarine	11 iunie-30 septembrie	6 867
78.0280	0809 40 05	Prune	11 iunie-30 septembrie	57 764"

REGULAMENTUL (UE) NR. 461/2010 AL COMISIEI

din 27 mai 2010

privind aplicarea articolului 101 alineatul (3) din Tratatul privind funcționarea Uniunii Europene
categoriilor de acorduri verticale și practici concertate în sectorul autovehiculelor

(Text cu relevanță pentru SEE)

COMISIA EUROPEANĂ,

având în vedere Tratatul privind funcționarea Uniunii Europene,

având în vedere Regulamentul nr. 19/65/CEE al Consiliului din 2 martie 1965 privind aplicarea articolului 85 alineatul (3) din tratat anumitor categorii de acorduri și practici concertate ⁽¹⁾, în special articolul 1,

după publicarea proiectului prezentului regulament,

după consultarea Comitetului consultativ privind practicile restrictive și pozițiile dominante,

întrucât:

(1) Regulamentul nr. 19/65/CEE împuternicește Comisia să aplice articolul 101 alineatul (3) din Tratatul privind funcționarea Uniunii Europene (*), prin regulament, anumitor categorii de acorduri verticale și practici concertate corespunzătoare care intră sub incidența articolului 101 alineatul (1) din tratat. Regulamentele de exceptare pe categorii se aplică în cazul acordurilor verticale care îndeplinesc anumite condiții și pot fi generale sau specifice unui sector.

(2) Comisia a definit o categorie de acorduri verticale pe care le consideră, în mod normal, ca îndeplinind condițiile prevăzute la articolul 101 alineatul (3) din tratat și, în acest sens, a adoptat Regulamentul (UE) nr. 330/2010 al Comisiei din 20 aprilie 2010 privind aplicarea articolului 101 alineatul (3) din Tratatul privind funcționarea Uniunii Europene categoriilor de acorduri verticale și practici concertate ⁽²⁾, care înlocuiește Regulamentul (CE) nr. 2790/1999 al Comisiei ⁽³⁾.

(3) Sectorul autovehiculelor, care include atât autoturismele, cât și vehiculele comerciale, a făcut obiectul unor regulamente specifice de exceptare pe categorii începând cu 1985, cel mai recent fiind Regulamentul (CE) nr. 1400/2002 al Comisiei din 31 iulie 2002 privind aplicarea articolului 81 alineatul (3) din tratat categoriilor de acorduri verticale și practici concertate în sectorul autovehiculelor ⁽⁴⁾. Regulamentul (CE) nr. 2790/1999 a prevăzut în mod expres că acesta nu se aplică acordurilor verticale care intră în domeniul de aplicare al unui alt regulament de exceptare pe categorii. Prin urmare, sectorul autovehiculelor nu a intrat sub incidența acestui regulament.

(4) Regulamentul (CE) nr. 1400/2002 expiră la data de 31 mai 2010. Cu toate acestea, sectorul autovehiculelor ar trebui să continue să beneficieze de o exceptare pe categorii pentru a se simplifica procedurile administrative și a se diminua costurile de conformitate pentru întreprinderile în cauză, asigurând în același timp supravegherea eficientă a piețelor, în conformitate cu articolul 103 alineatul (2) litera (b) din tratat.

(5) Experiența dobândită din 2002 în ceea ce privește distribuția de autovehicule noi, distribuția de piese de schimb și furnizarea de servicii de reparație și întreținere pentru autovehicule permite definirea unei categorii de acorduri verticale în sectorul autovehiculelor care pot fi considerate ca îndeplinind în mod normal condițiile prevăzute la articolul 101 alineatul (3) din tratat.

(6) Această categorie include acorduri verticale pentru cumpărarea, vânzarea sau revânzarea de autovehicule noi, acorduri verticale pentru cumpărarea, vânzarea sau revânzarea de piese de schimb pentru autovehicule și acorduri verticale pentru furnizarea de servicii de reparație și întreținere pentru astfel de vehicule, atunci când acele acorduri sunt încheiate între întreprinderi neconcurente, între anumiți concurenți ori de către anumite asociații de comercianți cu amănuntul sau reparatori. De asemenea, include acorduri verticale care conțin dispoziții auxiliare privind cesionarea sau utilizarea drepturilor de proprietate intelectuală. Termenul de „acorduri verticale” trebuie definit în consecință, pentru a include atât astfel de acorduri, cât și practicile concertate corespunzătoare.

⁽¹⁾ JO 36, 6.3.1965, p. 533/65.

(*) De la 1 decembrie 2009, articolul 81 din Tratatul CE devine articolul 101 din Tratatul privind funcționarea Uniunii Europene. Cele două articole sunt, în fond, identice. În sensul prezentului regulament, acolo unde este cazul, trimiterile la articolul 101 din Tratatul privind funcționarea Uniunii Europene trebuie înțelese ca fiind trimiteri la articolul 81 din Tratatul CE.

⁽²⁾ JO L 102, 23.4.2010, p. 1.

⁽³⁾ JO L 336, 29.12.1999, p. 21.

⁽⁴⁾ JO L 203, 1.8.2002, p. 30.

- (7) Anumite tipuri de acorduri verticale pot îmbunătăți eficiența economică în cadrul unui proces de producție sau de distribuție prin facilitarea unei mai bune coordonări între întreprinderile participante. În special, aceste acorduri pot duce la o reducere a costurilor de tranzacție și distribuție suportate de părți și la o optimizare a vânzărilor lor și a nivelurilor de investiții.
- (8) Probabilitatea ca astfel de efecte de creștere a eficienței să compenseze orice efecte anticoncurențiale cauzate de restricțiile cuprinse în acordurile verticale depinde de puterea de piață a părților la acord și, prin urmare, de măsura în care aceste întreprinderi se confruntă cu concurența din partea altor furnizori de bunuri sau servicii considerate de către clienții lor ca fiind interschimbabile sau substituibile între ele, datorită caracteristicilor produselor, prețurilor și utilizării cărora acestea îi sunt destinate. Acordurile verticale care conțin restricții care sunt susceptibile de a restrânge concurența și a aduce prejudicii consumatorilor ori care nu sunt indispensabile pentru creșterea eficienței ar trebui să fie excluse de la beneficiul exceptării pe categorii.
- (9) În scopul de a defini domeniul de aplicare adecvat al unui regulament de exceptare pe categorii, Comisia trebuie să țină seama de condițiile de concurență din sectorul respectiv. În acest sens, monitorizarea în profunzime a sectorului autovehiculelor prevăzută de Raportul de evaluare cu privire la funcționarea Regulamentului (CE) nr. 1400/2002 al Comisiei din 28 mai 2008 ⁽¹⁾ și de Comunicarea Comisiei privind viitorul cadru legislativ în domeniul concurenței aplicabil sectorului autovehiculelor din 22 iulie 2009 ⁽²⁾ a arătat că trebuie făcută o distincție între acordurile pentru distribuția de autovehicule noi și acordurile pentru furnizarea de servicii de reparație și întreținere și pentru distribuția de piese de schimb.
- (10) În ceea ce privește distribuția de autovehicule noi, nu pare să existe nicio deficiență semnificativă în domeniul concurenței care ar diferenția acest sector de alte sectoare economice și care ar putea necesita aplicarea unor norme diferite și mai stricte decât cele prevăzute în Regulamentul (UE) nr. 330/2010. Pragul privind cota de piață, excluderea anumitor acorduri verticale de la exceptare și celelalte condiții prevăzute în acest regulament asigură, în general, că acordurile verticale pentru distribuția autovehiculelor respectă dispozițiile de la articolul 101 alineatul (3) din tratat. Prin urmare, astfel de acorduri ar trebui să beneficieze de exceptarea acordată prin Regulamentul (UE) nr. 330/2010, sub rezerva respectării tuturor condițiilor prevăzute de acesta.
- (11) În ceea ce privește acordurile pentru distribuția de piese de schimb și pentru furnizarea de servicii de reparație și întreținere, ar trebui luate în considerare anumite caracteristici specifice ale pieței serviciilor postvânzare pentru autovehicule. În special, experiența acumulată de Comisie în aplicarea Regulamentului (CE) nr. 1400/2002 arată că majorările de prețuri pentru lucrări de reparație individuale sunt doar parțial reflectate în fiabilitatea sporită a mașinilor moderne și în prelungirea intervalelor între operațiunile de service. Aceste din urmă tendințe sunt legate de evoluția tehnologică, de complexitatea în creștere și de fiabilitatea componentelor auto pe care producătorii de vehicule le achiziționează de la furnizorii de echipamente originale. Astfel de furnizori de componente își vând produsele ca piese de schimb pe piața serviciilor postvânzare, atât prin intermediul rețelelor de reparatori autorizați ale producătorilor de vehicule, cât și prin canale independente, reprezentând astfel o forță concurențială importantă pe piața auto a serviciilor postvânzare. Costurile suportate, în medie, de consumatorii din Uniune în legătură cu serviciile de reparație și întreținere pentru autovehicule reprezintă o proporție foarte mare din totalul cheltuielilor în materie de autovehicule ale consumatorilor.
- (12) Condițiile concurențiale de pe piața serviciilor postvânzare pentru autovehicule au, de asemenea, un impact direct asupra siguranței publice, în sensul că vehiculele pot fi conduse într-un mod nesigur dacă au fost reparate incorect, precum și asupra sănătății publice și a mediului, având în vedere că emisiile de dioxid de carbon și de alți poluanți ai aerului pot fi mai ridicate în cazul autovehiculelor care nu au făcut obiectul unor lucrări de întreținere periodice.
- (13) În măsura în care o piață separată a serviciilor postvânzare poate fi definită, concurența efectivă pe piețele pentru cumpărarea și vânzarea de piese de schimb, precum și pentru furnizarea de servicii de reparație și întreținere pentru autovehicule depinde de gradul de interacțiune concurențială între reparatorii autorizați, și anume cei care operează în cadrul rețelelor de reparații stabilite direct sau indirect de către producătorii de vehicule, precum și între operatorii autorizați și operatorii independenți, inclusiv furnizorii independenți de piese de schimb și reparatorii. Capacitatea acestora din urmă de a exercita o concurență depinde de accesul fără restricții la elemente esențiale precum piese de schimb și informații tehnice.
- (14) Având în vedere aceste caracteristici specifice, normele din Regulamentul (UE) nr. 330/2010, inclusiv pragul uniform de 30 % privind cota de piață, sunt necesare, dar nu sunt suficiente pentru a asigura că beneficiul de pe urma exceptării pe categorii este rezervat numai acelor acorduri verticale pentru distribuția de piese de schimb și pentru furnizarea de servicii de reparație și întreținere pentru care se poate presupune cu suficientă certitudine că sunt îndeplinite condițiile prevăzute la articolul 101 alineatul (3) din tratat.

⁽¹⁾ SEC(2008) 1946.

⁽²⁾ COM(2009) 388.

- (15) Prin urmare, acordurile verticale pentru distribuția de piese de schimb și pentru furnizarea de servicii de reparație și întreținere ar trebui să beneficieze de exceptarea pe categorii numai în cazul în care, în plus față de condițiile de exceptare prevăzute în Regulamentul (UE) nr. 330/2010, acestea sunt conforme cu cerințe mai stricte privind anumite tipuri de restricții severe ale concurenței care ar putea limita furnizarea și utilizarea de piese de schimb pe piața auto a serviciilor postvânzare.
- (16) În special, dreptul de a beneficia de exceptarea pe categorii nu ar trebui să fie acordat acordurilor care restricționează vânzarea de piese de schimb de către membrii sistemului de distribuție selectivă al unui producător de vehicule către reparatorii independenți, care le folosesc pentru furnizarea de servicii de reparație și întreținere. Fără acces la astfel de piese de schimb, acești reparatori independenți nu ar putea concura în mod eficace cu reparatori autorizați, din moment ce nu ar putea oferi consumatorilor servicii de bună calitate care să contribuie la funcționarea sigură și fiabilă a autovehiculelor.
- (17) Mai mult decât atât, în scopul de a asigura o concurență efectivă pe piețele serviciilor de reparație și întreținere și pentru a permite reparatorilor să ofere utilizatorilor finali piese de schimb concurente, exceptarea pe categorii nu ar trebui să acopere acordurile verticale care, deși respectă Regulamentul (UE) nr. 330/2010, limitează totuși capacitatea unui producător de piese de schimb de a vinde astfel de piese reparatorilor autorizați din cadrul sistemului de distribuție al unui producător de vehicule, distribuitorilor independenți de piese de schimb, reparatorilor independenți sau utilizatorilor finali. Acest lucru nu afectează răspunderea producătorilor de piese de schimb în temeiul dreptului civil ori capacitatea producătorilor de vehicule de a solicita reparatorilor autorizați din cadrul sistemului lor de distribuție să folosească numai piese de schimb care se potrivesc cu calitatea componentelor folosite la asamblarea anumitor autovehicule. Mai mult, având în vedere implicarea contractuală directă a producătorilor de vehicule în ceea ce privește reparațiile în garanție, service-ul gratuit și operațiunile de rechemare în service, exceptarea ar trebui să fie aplicată acordurilor care conțin obligații ale reparatorilor autorizați de a folosi numai piese de schimb furnizate de producătorul de vehicule pentru aceste reparații.
- (18) În cele din urmă, pentru a permite reparatorilor autorizați și independenți și utilizatorilor finali să identifice producătorul de componente sau piese de schimb pentru autovehicule și să aleagă dintre piese de schimb alternative, exceptarea pe categorii nu ar trebui să acopere acordurile în temeiul cărora un producător de autovehicule limitează capacitatea unui producător de componente sau de piese de schimb originale de a își plasa efectiv și în mod vizibil marca sau sigla pe piesele de schimb în cauză.
- (19) În scopul de a oferi tuturor operatorilor timpul necesar pentru a se adapta la prezentul regulament, este oportun să se prelungească perioada de aplicare a dispozițiilor Regulamentului (CE) nr. 1400/2002 cu privire la acordurile verticale pentru cumpărarea, vânzarea și revânzarea de autovehicule noi până la 31 mai 2013. În ceea ce privește acordurile verticale pentru distribuția de piese de schimb și pentru furnizarea de servicii de reparație și întreținere, prezentul regulament ar trebui să se aplice începând cu 1 iunie 2010, astfel încât să continue să asigure protecția adecvată a concurenței pe piața serviciilor postvânzare pentru autovehicule.
- (20) Comisia va continua să monitorizeze, în mod continuu, evoluțiile din sectorul autovehiculelor și va lua măsuri de remediere adecvate în cazul în care apar deficiențe în domeniul concurenței care ar putea duce la prejudicii pentru consumatori pe piața pentru distribuția de autovehicule noi, pe piața pentru furnizarea de piese de schimb sau pe piața de servicii postvânzare pentru autovehicule.
- (21) Comisia poate retrage beneficiul aplicării prezentului regulament, în temeiul articolului 29 alineatul (1) din Regulamentul (CE) nr. 1/2003 al Consiliului din 16 decembrie 2002 privind punerea în aplicare a normelor de concurență prevăzute la articolele 81 și 82 din tratat⁽¹⁾, în cazul în care constată, într-un anumit caz, că un acord căruia i se aplică exceptarea prevăzută în acest sens în prezentul regulament are totuși efecte care sunt incompatibile cu articolul 101 alineatul (3) din tratat.
- (22) Autoritatea de concurență a unui stat membru poate retrage beneficiul aplicării prezentului regulament în temeiul articolului 29 alineatul (2) din Regulamentul (CE) nr. 1/2003 în ceea ce privește teritoriul respectivului stat membru sau o parte a acestuia în cazul în care, într-un anumit caz, un acord căruia i se aplică exceptarea prevăzută în acest sens în prezentul regulament are totuși efecte care sunt incompatibile cu articolul 101 alineatul (3) din tratat pe teritoriul respectivului stat membru sau pe o parte a acestuia și în cazul în care un astfel de teritoriu are toate caracteristicile unei piețe geografice distincte.
- (23) Atunci când se stabilește dacă beneficiul aplicării prezentului regulament ar trebui retras, în temeiul articolului 29 din Regulamentul (CE) nr. 1/2003, sunt deosebit de importante efectele anticoncurențiale care decurg din existența unor rețele paralele de acorduri verticale care au efecte similare care restrâng într-un mod semnificativ accesul pe o piață sau la concurența în cadrul acesteia. Asemenea efecte cumulative pot apărea, de exemplu, în cazul distribuției selective sau al obligațiilor de neconcurență.

(¹) JO L 1, 4.1.2003, p. 1.

- (24) Pentru a întări controlul rețelelor paralele de acorduri verticale care au efecte anticoncurențiale similare și care acoperă peste 50 % dintr-o piață dată, Comisia poate, prin regulament, declara prezentul regulament inaplicabil în cazul acordurilor verticale care conțin restricții specifice privind piața respectivă, restabilind, în acest fel, aplicarea deplină a articolului 101 din tratat pentru acest tip de acorduri.
- (25) Pentru a evalua efectele prezentului regulament asupra concurenței în domeniul vânzării cu amănuntul de autovehicule, al furnizării de piese de schimb și al serviciului postvânzare pentru autovehicule pe piața internă, este necesar să se redacteze un raport de evaluare privind funcționarea prezentului regulament,

pentru autovehicule în raport cu care nu este membru al respectivului sistem de distribuție al furnizorului;

- (f) „distribuitor independent” înseamnă:
- (i) un distribuitor de piese de schimb pentru autovehicule care nu funcționează în cadrul unui sistem de distribuție creat de furnizorul autovehiculelor pentru care distribuie piesele de schimb;
 - (ii) un distribuitor autorizat din cadrul sistemului de distribuție al unui furnizor dat, în măsura în care acesta distribuie piese de schimb pentru autovehicule în raport cu care nu este membru al respectivului sistem de distribuție al furnizorului;

ADOPTĂ PREZENTUL REGULAMENT:

CAPITOLUL I

DISPOZIȚII COMUNE

Articolul 1

Definiții

(1) În sensul prezentului regulament, se aplică următoarele definiții:

- (a) „acord vertical” înseamnă un acord sau o practică concertată convenite între două sau mai multe întreprinderi, care acționează fiecare, în sensul acordului sau al practicii concertate, la niveluri diferite ale procesului de producție sau de distribuție și care se referă la condițiile în care părțile pot cumpăra, vinde sau revinde anumite bunuri sau servicii;
- (b) „restricție verticală” înseamnă restricționarea concurenței într-un acord vertical care intră sub incidența articolului 101 alineatul (1) din tratat;
- (c) „reparator autorizat” înseamnă un prestator de servicii de reparație și întreținere pentru autovehicule care funcționează în cadrul sistemului de distribuție creat de un furnizor de autovehicule;
- (d) „distribuitor autorizat” înseamnă un distribuitor de piese de schimb pentru autovehicule care funcționează în cadrul sistemului de distribuție creat de un furnizor de autovehicule;
- (e) „reparator independent” înseamnă:
 - (i) un prestator de servicii de reparație și întreținere pentru autovehicule care nu funcționează în cadrul unui sistem de distribuție creat de furnizorul autovehiculelor pentru care furnizează reparații sau întreținere;
 - (ii) un reparator autorizat din cadrul sistemului de distribuție al unui furnizor dat, în măsura în care acesta asigură servicii de reparație sau întreținere

(g) „autovehicul” înseamnă un vehicul autopropulsat destinat utilizării pe drumurile publice și care are trei sau mai multe roți;

(h) „piese de schimb” înseamnă bunuri care urmează să fie instalate în sau pe un autovehicul pentru a înlocui componente ale respectivului autovehicul, inclusiv bunuri cum ar fi lubrifianții necesari la funcționarea autovehiculului, cu excepția combustibilului;

(i) „sistem de distribuție selectivă” înseamnă un sistem de distribuție prin care furnizorul se obligă să vândă bunurile sau serviciile contractuale, direct sau indirect, numai anumitor distribuitori selectați pe baza unor criterii stabilite și prin care acești distribuitori se obligă să nu vândă aceste bunuri sau servicii unor distribuitori neagrați, pe teritoriul rezervat de către furnizor pentru aplicarea acestui sistem.

(2) În sensul prezentului regulament, termenii „întreprindere”, „furnizor”, „producător” și „cumpărător” includ întreprinderile asociate respective.

„Întreprinderi asociate” înseamnă:

- (a) întreprinderi în care o parte la acord dispune, în mod direct sau indirect, de:
 - (i) mai mult de jumătate din drepturile de vot; ori
 - (ii) competența de a numi mai mult de jumătate din membrii consiliului de supraveghere, ai consiliului de administrație sau ai organismelor care asigură reprezentarea legală a întreprinderii; ori
 - (iii) dreptul de a gestiona activitățile întreprinderii;
- (b) întreprinderi care dispun, în mod direct sau indirect, într-o întreprindere parte la acord, de drepturile sau competențele enumerate la litera (a);
- (c) întreprinderi în care o întreprindere menționată la litera (b) dispune, în mod direct sau indirect, de drepturile sau competențele enumerate la litera (a);

(d) întreprinderi în care o parte la acord, împreună cu una sau mai multe dintre întreprinderile menționate la literele (a), (b) sau (c), ori în care două sau mai multe dintre acestea din urmă dispun în comun de drepturile sau competențele enumerate la litera (a);

(e) întreprinderi în care drepturile sau competențele enumerate la litera (a) sunt deținute în comun de:

(i) părțile la acord sau întreprinderile asociate respective ale acestora menționate la literele (a)-(d); sau

(ii) una sau mai multe dintre părțile la acord sau una sau mai multe dintre întreprinderile asociate ale acestora menționate la literele (a)-(d) și una sau mai multe părți terțe.

CAPITOLUL II

ACORDURI VERTICALE CU PRIVIRE LA CUMPĂRAREA, VÂNZAREA SAU REVÂNZAREA DE AUTOVEHICULE NOI

Articolul 2

Aplicarea Regulamentului (CE) nr. 1400/2002

În temeiul articolului 101 alineatul (3) din tratat, în perioada 1 iunie 2010-31 mai 2013, articolul 101 alineatul (1) din tratat nu se aplică acordurilor verticale care se referă la condițiile în care părțile pot cumpăra, vinde sau revinde autovehicule noi, care îndeplinesc cerințele pentru o exceptare în temeiul Regulamentului (CE) nr. 1400/2002, cu privire în mod specific la acorduri verticale pentru cumpărarea, vânzarea sau revânzarea de autovehicule noi.

Articolul 3

Aplicarea Regulamentului (UE) nr. 330/2010

De la 1 iunie 2013, Regulamentul (UE) nr. 330/2010 se aplică acordurilor verticale cu privire la cumpărarea, vânzarea sau revânzarea de autovehicule noi.

CAPITOLUL III

ACORDURI VERTICALE CU PRIVIRE LA PIAȚA AUTO A SERVICIILOR POSTVÂNZARE

Articolul 4

Exceptare

În temeiul articolului 101 alineatul (3) din tratat și sub rezerva dispozițiilor prezentului regulament, articolul 101 alineatul (1) din tratat nu se aplică acordurilor verticale care se referă la condițiile în care părțile pot cumpăra, vinde sau revinde piese de schimb pentru autovehicule sau pot furniza servicii de reparație și întreținere pentru autovehicule, care îndeplinesc cerințele pentru o exceptare în temeiul Regulamentului (UE)

nr. 330/2010 și nu conțin niciuna dintre clauzele în materie de restricții grave enumerate la articolul 5 din prezentul regulament.

Această exceptare se aplică în măsura în care asemenea acorduri conțin restricții verticale.

Articolul 5

Restricții care retrag beneficiul aplicării exceptării pe categorii – restricții grave

Exceptarea prevăzută la articolul 4 nu se aplică acordurilor verticale care, direct sau indirect, separat sau în combinație cu alți factori aflați sub controlul părților, au ca obiect:

(a) restricționarea vânzărilor de piese de schimb pentru autovehicule de către membrii unui sistem de distribuție selectivă către reparatori independenți care folosesc aceste piese pentru repararea și întreținerea unui autovehicul;

(b) restricția, convenită între un furnizor de piese de schimb, instrumente de reparații sau de diagnostic sau de alte echipamente și un producător de autovehicule, care limitează capacitatea furnizorului de a vinde aceste bunuri către distribuitori autorizați sau independenți sau către reparatori autorizați sau independenți sau utilizatori finali;

(c) restricția, convenită între un producător de autovehicule care utilizează componente pentru asamblarea inițială a autovehiculelor și furnizorul de astfel de componente, care limitează capacitatea furnizorului de a-și plasa marca sau sigla în mod efectiv și ușor vizibil pe componentele furnizate sau pe piesele de schimb.

CAPITOLUL IV

DISPOZIȚII FINALE

Articolul 6

Neaplicarea prezentului regulament

În temeiul articolului 1a din Regulamentul nr. 19/65/CEE, Comisia poate declara, prin regulament, că, în cazul în care rețele paralele de restricții verticale similare acoperă mai mult de 50 % din piața relevantă, prezentul regulament nu se aplică acordurilor verticale care cuprind restricții specifice cu privire la acea piață.

Articolul 7

Monitorizare și raport de evaluare

Comisia va monitoriza funcționarea prezentului regulament și va elabora un raport privind funcționarea acestuia până la 31 mai 2021, având în vedere în special condițiile prevăzute la articolul 101 alineatul (3) din tratat.

*Articolul 8***Perioada de valabilitate**

Prezentul regulament intră în vigoare la 1 iunie 2010.

Prezentul regulament expiră la 31 mai 2023.

Prezentul regulament este obligatoriu în toate elementele sale și se aplică direct în toate statele membre.

Adoptat la Bruxelles, 27 mai 2010.

Pentru Comisie
Președintele
José Manuel BARROSO

REGULAMENTUL (UE) NR. 462/2010 AL COMISIEI

din 27 mai 2010

privind deschiderea, pentru anul contingentar 2010, a unei proceduri de licitație pentru reducerea
taxei la import în Spania pentru porumbul provenind din țări terțe

COMISIA EUROPEANĂ,

având în vedere Tratatul privind funcționarea Uniunii Europene,

având în vedere Regulamentul (CE) nr. 1234/2007 al Consiliului din 22 octombrie 2007 de instituire a unei organizări comune a piețelor agricole și privind dispoziții specifice referitoare la anumite produse agricole („Regulamentul unic OCP”) (1), în special articolul 144 alineatul (1), coroborat cu articolul 4,

întrucât:

- (1) În conformitate cu obligațiile internaționale ale Comunității în cadrul negocierilor multilaterale ale Rundei Uruguay (2), Comunitatea s-a angajat să importe în Spania o anumită cantitate de porumb.
- (2) Capitolul II din Regulamentul (CE) nr. 1296/2008 al Comisiei din 18 decembrie 2008 privind stabilirea normelor de aplicare a contingentelor tarifare la importul de porumb și de sorg în Spania și, respectiv, de porumb în Portugalia (3) a stabilit norme specifice de aplicare a unei reduceri a taxei la import astfel încât să se importe efectiv cantitățile menționate la articolul 1 alineatele (1) și (2) din regulamentul respectiv.
- (3) Ținând seama de condițiile de piață din Spania pentru anul 2010, este oportun să se deschidă o procedură de licitație pentru reducerea taxei la import pentru porumb, astfel încât contingentul de import să fie utilizat în întregime.
- (4) Regulamentul (CE) nr. 676/2009 al Comisiei (4) a deschis o procedură de licitație pentru reducerea taxei la importul de porumb care provine din țări terțe în Spania până la 17 decembrie 2009. Regulamentul (UE) nr. 1292/2009 al Comisiei (5) a prelungit procedura de licitație respectivă până la 27 mai 2010. Prin urmare, este oportună abrogarea Regulamentului (CE) nr. 676/2009.

- (5) Comitetul de gestionare a organizării comune a piețelor agricole nu a emis un aviz în termenul stabilit de președinte,

ADOPTĂ PREZENTUL REGULAMENT:

Articolul 1

- (1) Se deschide o procedură de licitație pentru reducerea taxei menționate la articolul 136 din Regulamentul (CE) nr.1234/2007 pentru porumbul importat în Spania.

- (2) Se aplică dispozițiile Regulamentului (CE) nr. 1296/2008.

Articolul 2

Procedura de licitație este deschisă până la 16 decembrie 2010. Pe durata acesteia, se procedează la licitații parțiale pentru care se stabilesc datele de depunere a ofertelor în invitația de participare la licitație.

Articolul 3

Licențele de import eliberate în cadrul prezentei proceduri de licitație sunt valabile cincizeci de zile de la data eliberării, în sensul articolului 11 alineatul (4) din Regulamentul (CE) nr. 1296/2008.

Articolul 4

Regulamentul (CE) nr. 676/2009 se abrogă.

Articolul 5

Prezentul regulament intră în vigoare în a treia zi de la data publicării în *Jurnalul Oficial al Uniunii Europene*.

Prezentul regulament se aplică de la 1 iunie 2010.

Prezentul regulament expiră la 16 decembrie 2010.

(1) JO L 299, 16.11.2007, p. 1.

(2) JO L 336, 23.12.1994, p. 22.

(3) JO L 340, 19.12.2008, p. 57.

(4) JO L 196, 28.7.2009, p. 6.

(5) JO L 347, 24.12.2009, p. 22.

Prezentul regulament este obligatoriu în toate elementele sale și se aplică direct în toate statele membre.

Adoptat la Bruxelles, 27 mai 2010.

*Pentru Comisie,
pentru președinte
Dacian CIOLOȘ
Membru al Comisiei*

REGULAMENTUL (UE) NR. 463/2010 AL COMISIEI

din 27 mai 2010

privind deschiderea, pentru anul contingentar 2010, a unei proceduri de licitație pentru reducerea
taxei la import în Portugalia pentru porumbul provenind din țări terțe

COMISIA EUROPEANĂ,

având în vedere Tratatul privind funcționarea Uniunii Europene,

având în vedere Regulamentul (CE) nr. 1234/2007 al Consiliului din 22 octombrie 2007 de instituire a unei organizări comune a piețelor agricole și privind dispoziții specifice referitoare la anumite produse agricole („Regulamentul unic OCP”)⁽¹⁾, în special articolul 144 alineatul (1), coroborat cu articolul 4,

întrucât:

- (1) În conformitate cu obligațiile internaționale ale Comunității în cadrul negocierilor multilaterale ale Rundeii Uruguay⁽²⁾, Comunitatea s-a angajat să importe în Portugalia o anumită cantitate de porumb.
- (2) Capitolul II din Regulamentul (CE) nr. 1296/2008 al Comisiei din 18 decembrie 2008 privind stabilirea normelor de aplicare a contingentelor tarifare la importul de porumb și de sorg în Spania și, respectiv, de porumb în Portugalia⁽³⁾ a stabilit norme specifice de aplicare a unei reduceri a taxei la import astfel încât să se importe efectiv cantitățile menționate la articolul 1 alineatele (1) și (2) din regulamentul respectiv.
- (3) Ținând seama de condițiile de piață din Portugalia pentru anul 2010, este oportun să se deschidă o procedură de licitație pentru reducerea taxei la import pentru porumb, astfel încât contingentul de import să fie utilizat în întregime.
- (4) Regulamentul (CE) nr. 677/2009 al Comisiei⁽⁴⁾ a deschis o procedură de licitație pentru reducerea taxei la importul de porumb care provine din țări terțe în Portugalia până la 17 decembrie 2009. Regulamentul (UE) nr. 1292/2009 al Comisiei⁽⁵⁾ a prelungit procedura de licitație respectivă până la 27 mai 2010. Prin urmare, este oportună abrogarea Regulamentului (CE) nr. 677/2009.

- (5) Comitetul de gestionare a organizării comune a piețelor agricole nu a emis un aviz în termenul stabilit de președinte,

ADOPTĂ PREZENTUL REGULAMENT:

Articolul 1

- (1) Se deschide o procedură de licitație pentru reducerea taxei menționate la articolul 136 din Regulamentul (CE) nr. 1234/2007 pentru porumbul importat în Portugalia.

- (2) Se aplică dispozițiile Regulamentului (CE) nr. 1296/2008.

Articolul 2

Procedura de licitație este deschisă până la 16 decembrie 2010. Pe durata acesteia, se procedează la licitații parțiale pentru care se stabilesc datele de depunere a ofertelor în invitația de participare la licitație.

Articolul 3

Licențele de import eliberate în cadrul prezentei proceduri de licitație sunt valabile cincizeci de zile de la data eliberării, în sensul articolului 11 alineatul (4) din Regulamentul (CE) nr. 1296/2008.

Articolul 4

Regulamentul (CE) nr. 677/2009 se abrogă.

Articolul 5

Prezentul regulament intră în vigoare în a treia zi de la data publicării în *Jurnalul Oficial al Uniunii Europene*.

Prezentul regulament se aplică de la 1 iunie 2010.

Prezentul regulament expiră la 16 decembrie 2010.

⁽¹⁾ JO L 299, 16.11.2007, p. 1.

⁽²⁾ JO L 336, 23.12.1994, p. 22.

⁽³⁾ JO L 340, 19.12.2008, p. 57.

⁽⁴⁾ JO L 196, 28.7.2009, p. 7.

⁽⁵⁾ JO L 347, 24.12.2009, p. 22.

Prezentul regulament este obligatoriu în toate elementele sale și se aplică direct în toate statele membre.

Adoptat la Bruxelles, 27 mai 2010.

*Pentru Comisie,
pentru președinte
Dacian CIOLOȘ
Membru al Comisiei*

REGULAMENTUL (UE) NR. 464/2010 AL COMISIEI

din 27 mai 2010

privind deschiderea, pentru anul contingentar 2010, a unei proceduri de licitație pentru reducerea
taxei la import în Spania pentru sorgul provenind din țări terțe

COMISIA EUROPEANĂ,

având în vedere Tratatul privind funcționarea Uniunii Europene,

având în vedere Regulamentul (CE) nr. 1234/2007 al Consiliului din 22 octombrie 2007 de instituire a unei organizări comune a piețelor agricole și privind dispoziții specifice referitoare la anumite produse agricole („Regulamentul unic OCP”) (1), în special articolul 144 alineatul (1), coroborat cu articolul 4,

întrucât:

- (1) În conformitate cu obligațiile internaționale ale Comunității în cadrul negocierilor multilaterale ale Rundei Uruguay (2), Comunitatea s-a angajat să importe în Spania o anumită cantitate de sorg.
- (2) Capitolul II din Regulamentul (CE) nr. 1296/2008 al Comisiei din 18 decembrie 2008 privind stabilirea normelor de aplicare a contingentelor tarifare la importul de porumb și de sorg în Spania și, respectiv, de porumb în Portugalia (3) a stabilit norme specifice de aplicare a unei reduceri a taxei la import astfel încât să se importe efectiv cantitățile menționate la articolul 1 alineatele (1) și (2) din regulamentul respectiv.
- (3) Ținând seama de condițiile de piață din Spania pentru anul 2010, este oportun să se deschidă o procedură de licitație pentru reducerea taxei la import pentru sorg, astfel încât contingentul de import să fie utilizat în întregime.
- (4) Regulamentul (CE) nr. 675/2009 al Comisiei (4) a deschis o procedură de licitație pentru reducerea taxei la importul de sorg care provine din țări terțe în Spania până la 17 decembrie 2009. Regulamentul (UE) nr. 1292/2009 al Comisiei (5) a prelungit procedura de licitație respectivă până la 27 mai 2010. Prin urmare, este oportună abrogarea Regulamentului (CE) nr. 675/2009.

- (5) Comitetul de gestionare a organizării comune a piețelor agricole nu a emis un aviz în termenul stabilit de președinte,

ADOPTĂ PREZENTUL REGULAMENT:

Articolul 1

- (1) Se deschide o procedură de licitație pentru reducerea taxei menționate la articolul 136 din Regulamentul (CE) nr.1234/2007 pentru sorgul pentru import în Spania.

- (2) Se aplică dispozițiile Regulamentului (CE) nr. 1296/2008.

Articolul 2

Procedura de licitație este deschisă până la 16 decembrie 2010. Pe durata acesteia, se procedează la licitații parțiale pentru care se stabilesc datele de depunere a ofertelor în invitația de participare la licitație.

Articolul 3

Licențele de import eliberate în cadrul procedurii de licitație sunt valabile cincizeci de zile de la data eliberării, în sensul articolului 11 alineatul (4) din Regulamentul (CE) nr. 1296/2008.

Articolul 4

Regulamentul (CE) nr. 675/2009 se abrogă.

Articolul 5

Prezentul regulament intră în vigoare în a treia zi de la data publicării în *Jurnalul Oficial al Uniunii Europene*.

Prezentul regulament se aplică de la 1 iunie 2010.

Prezentul regulament expiră la 16 decembrie 2010.

(1) JO L 299, 16.11.2007, p. 1.

(2) JO L 336, 23.12.1994, p. 22.

(3) JO L 340, 19.12.2008, p. 57.

(4) JO L 196, 28.7.2009, p. 5.

(5) JO L 347, 24.12.2009, p. 22.

Prezentul regulament este obligatoriu în toate elementele sale și se aplică direct în toate statele membre.

Adoptat la Bruxelles, 27 mai 2010.

*Pentru Comisie,
pentru președinte
Dacian CIOLOȘ
Membru al Comisiei*

REGULAMENTUL (UE) NR. 465/2010 AL COMISIEI
din 27 mai 2010
privind clasificarea anumitor mărfuri în Nomenclatura combinată

COMISIA EUROPEANĂ,

având în vedere Tratatul privind funcționarea Uniunii Europene,

având în vedere Regulamentul (CEE) nr. 2658/87 al Consiliului din 23 iulie 1987 privind Nomenclatura tarifară și statistică și Tariful vamal comun⁽¹⁾, în special articolul 9 alineatul (1) litera (a),

întrucât:

- (1) Pentru a asigura aplicarea uniformă a Nomenclurii combinate anexate la Regulamentul (CEE) nr. 2658/87, este necesar să se adopte măsuri privind clasificarea mărfurilor menționate în anexa la prezentul regulament.
- (2) Regulamentul (CEE) nr. 2658/87 stabilește regulile generale pentru interpretarea Nomenclurii combinate. Aceste reguli se aplică, de asemenea, oricăror alte nomenclaturi bazate integral sau parțial pe aceasta sau care îi adaugă subdiviziuni suplimentare și care sunt stabilite prin dispoziții specifice ale Uniunii Europene, în vederea aplicării de măsuri tarifare sau de altă natură privind comerțul cu mărfuri.
- (3) În temeiul acestor reguli generale, mărfurile descrise în coloana 1 a tabelului din anexă trebuie clasificate la codurile NC indicate în coloana 2, pe baza motivelor care figurează în coloana 3 a tabelului.

(4) Este necesar să se prevadă posibilitatea invocării în continuare de către titular, în temeiul articolului 12 alineatul (6) din Regulamentul (CEE) nr. 2913/92 al Consiliului din 12 octombrie 1992 de instituire a Codului vamal comunitar, pentru o perioadă de trei luni, a informațiilor tarifare obligatorii care au fost furnizate de autoritățile vamale ale statelor membre în ceea ce privește clasificarea mărfurilor în Nomenclatura combinată, dar care nu sunt conforme cu dispozițiile prezentului regulament⁽²⁾.

(5) Măsurile prevăzute în prezentul regulament sunt conforme cu avizul Comitetului Codului vamal,

ADOPTĂ PREZENTUL REGULAMENT:

Articolul 1

Mărfurile descrise în coloana 1 a tabelului din anexă se clasifică în Nomenclatura combinată la codurile NC indicate în coloana 2 a tabelului.

Articolul 2

Informațiile tarifare obligatorii furnizate de autoritățile vamale ale statelor membre care nu sunt conforme cu dispozițiile prezentului regulament pot fi invocate în continuare pentru o perioadă de trei luni, în temeiul articolului 12 alineatul (6) din Regulamentul (CEE) nr. 2913/92.

Articolul 3

Prezentul regulament intră în vigoare în a douăzecea zi de la data publicării în *Jurnalul Oficial al Uniunii Europene*.

Prezentul regulament este obligatoriu în toate elementele sale și se aplică direct în toate statele membre.

Adoptat la Bruxelles, 27 mai 2010.

*Pentru Comisie,
pentru președinte
Algirdas ŠEMETA
Membru al Comisiei*

⁽¹⁾ JO L 256, 7.9.1987, p. 1.

⁽²⁾ JO L 302, 19.10.1992, p. 1.

ANEXĂ

Descrierea mărfurilor	Clasificare (Cod NC)	Motive
(1)	(2)	(3)
<p>Articol cu dimensiunea de 197 × 90 × 2 cm, format din 16 șipci din lemn masiv fixate împreună de două benzi din material textil fixate pe lemn cu ajutorul unor agrafe metalice.</p> <p>Șipcile nu sunt curbate și sunt confecționate din pin masiv, neflexibil.</p> <p>Articolul este destinat a fi utilizat împreună cu un cadru de pat pentru a servi drept somieră.</p>	9404 10 00	<p>Clasificarea se stabilește pe baza regulilor generale 1 și 6 de interpretare a Nomenclaturii combinate, a notei 3(B) de la capitolul 94, precum și pe baza textului codurilor NC 9404 și 9404 10 00.</p> <p>Deși șipcile nu sunt nici curbate, nici flexibile, articolul în ansamblul său se încadrează în definiția de la poziția 9404 deoarece este destinat să susțină saltelele pe pat.</p> <p>Clasificarea la poziția 9403 90 30 ca părți ale unui pat se exclude, deoarece conform notei 3(B) la capitolul 94, somierele prezentate separat nu trebuie clasificate ca părți ale mărfurilor.</p> <p>Prin urmare, articolul trebuie clasificat la codul NC 9404 10 00, drept somieră.</p>

REGULAMENTUL (UE) NR. 466/2010 AL COMISIEI**din 27 mai 2010****de stabilire a valorilor forfetare de import pentru fixarea prețului de intrare pentru anumite fructe și legume**

COMISIA EUROPEANĂ,

având în vedere Tratatul privind funcționarea Uniunii Europene,

având în vedere Regulamentul (CE) nr. 1234/2007 al Consiliului din 22 octombrie 2007 de instituire a unei organizări comune a piețelor agricole și privind dispoziții specifice referitoare la anumite produse agricole (Regulamentul unic OCP) ⁽¹⁾,având în vedere Regulamentul (CE) nr. 1580/2007 al Comisiei din 21 decembrie 2007 de stabilire a normelor de aplicare a Regulamentelor (CE) nr. 2200/96, (CE) nr. 2201/96 și (CE) nr. 1182/2007 ale Consiliului în sectorul fructelor și legumelor ⁽²⁾, în special articolul 138 alineatul (1),

întrucât:

Regulamentul (CE) nr. 1580/2007 prevede, ca urmare a rezultatelor negocierilor comerciale multilaterale din Runda Uruguay, criteriile pentru stabilirea de către Comisie a valorilor forfetare de import din țări terțe pentru produsele și perioadele menționate în partea A din anexa XV la regulamentul respectiv,

ADOPTĂ PREZENTUL REGULAMENT:

Articolul 1

Valorile forfetare de import prevăzute la articolul 138 din Regulamentul (CE) nr. 1580/2007 se stabilesc în anexa la prezentul regulament.

Articolul 2

Prezentul regulament intră în vigoare la 28 mai 2010.

Prezentul regulament este obligatoriu în toate elementele sale și se aplică direct în toate statele membre.

Adoptat la Bruxelles, 27 mai 2010.

*Pentru Comisie,
pentru președinte*
Jean-Luc DEMARTY

Director general pentru agricultură și dezvoltare rurală⁽¹⁾ JO L 299, 16.11.2007, p. 1.⁽²⁾ JO L 350, 31.12.2007, p. 1.

ANEXĂ

Valorile forfetare de import pentru determinarea prețului de intrare pentru anumite fructe și legume

(EUR/100 kg)

Cod NC	Codul țărilor terțe ⁽¹⁾	Valoare forfetară de import
0702 00 00	MA	50,2
	MK	50,2
	TN	78,3
	TR	66,2
	ZZ	61,2
0707 00 05	AL	50,2
	MA	37,3
	MK	70,2
	TR	121,7
	ZZ	69,9
0709 90 70	TR	104,0
	ZZ	104,0
0805 10 20	EG	61,4
	IL	52,5
	MA	56,2
	US	60,2
	ZA	55,4
	ZZ	57,1
0805 50 10	AR	94,7
	BO	58,6
	BR	112,1
	TR	91,7
	ZA	102,5
	ZZ	91,9
0808 10 80	AR	78,8
	BR	77,3
	CA	113,1
	CL	87,0
	CN	106,3
	MK	26,7
	NZ	116,8
	US	141,1
	ZA	99,5
	ZZ	94,1
0809 20 95	TR	541,2
	US	328,1
	ZZ	434,7

⁽¹⁾ Nomenclatorul țărilor, astfel cum este stabilit prin Regulamentul (CE) nr. 1833/2006 al Comisiei (JO L 354, 14.12.2006, p. 19). Codul „ZZ” reprezintă „alte origini”.

DECIZII

DECIZIA CONSILIULUI

din 10 mai 2010

privind încheierea unui Memorandum de cooperare între Organizația Aviației Civile Internaționale și Comunitatea Europeană privind controalele/inspecțiile în materie de securitate și aspectele conexe acestora

(2010/302/UE)

CONSILIUL UNIUNII EUROPENE,

având în vedere Tratatul privind funcționarea Uniunii Europene, în special articolul 100 alineatul (2), coroborat cu articolul 218 alineatul (6) litera (a) și cu articolul 218 alineatul (8),

având în vedere propunerea Comisiei Europene,

având în vedere aprobarea Parlamentului European,

întrucât:

- (1) La 30 noiembrie 2007, Consiliul a autorizat Comisia să inițieze negocieri cu privire la un acord între Comunitatea Europeană și Organizația Aviației Civile Internaționale (OACI) privind controalele/inspecțiile în materie de securitate aeriană și aspectele conexe acestora.
- (2) Comisia a negociat, în numele Uniunii, un Memorandum de cooperare cu OACI privind controalele/inspecțiile în materie de securitate și aspectele conexe acestora, în conformitate cu directivele stabilite în anexa I la decizia Consiliului de autorizare a Comisiei să inițieze negocieri și cu procedura *ad hoc* stabilită în anexa II la respectiva decizie.
- (3) La 17 septembrie 2008, Memorandumul de cooperare a fost semnat în numele Comunității, sub rezerva încheierii sale la o dată ulterioară, în conformitate cu Decizia 2009/97/CE a Consiliului din 24 iulie 2008 privind semnarea și aplicarea cu titlu provizoriu a unui Memorandum de cooperare între Organizația Aviației Civile Internaționale și Comunitatea Europeană privind controalele/inspecțiile în materie de securitate și aspectele conexe acestora ⁽¹⁾.
- (4) Ca urmare a intrării în vigoare a Tratatului de la Lisabona la 1 decembrie 2009, Uniunea Europeană ar trebui să procedeze la notificarea Organizației Aviației Civile Internaționale (OACI) în ceea ce privește faptul că Uniunea Europeană a înlocuit și succede Comunității Europene.

(5) Memorandumul de cooperare ar trebui să fie aprobat.

(6) Punctul 6.3 din Memorandumul de cooperare prevede că acesta intră în vigoare în prima zi a celei de-a doua luni de la ultima dintre cele două notificări prin care părțile se informează reciproc cu privire la încheierea procedurilor interne respective. În consecință, președintele Consiliului ar trebui autorizat să efectueze notificarea necesară în numele Uniunii,

ADOPTĂ PREZENTA DECIZIE:

Articolul 1

- (1) Prin prezenta se aprobă, în numele Uniunii, Memorandumul de cooperare între Comunitatea Europeană și Organizația Aviației Civile Internaționale privind controalele/inspecțiile în materie de securitate și aspectele conexe acestora.
- (2) Textul memorandumului de cooperare se atașează prezentei decizii ⁽²⁾.

Articolul 2

Președintele Consiliului este autorizat să desemneze persoana împuternicită să efectueze notificarea prevăzută la punctul 6.3 din Memorandumul de cooperare și să notifice următoarele:

„Ca o consecință a intrării în vigoare a Tratatului de la Lisabona la 1 decembrie 2009, Uniunea Europeană a înlocuit și succede Comunității Europene și de la data respectivă exercită toate drepturile și își asumă toate obligațiile Comunității Europene. Prin urmare, trimiterile la «Comunitatea Europeană» în textul Memorandumului de cooperare se interpretează, după caz, ca trimiteri la «Uniunea Europeană».”

Adoptată la Bruxelles, 10 mai 2010.

Pentru Consiliu

Președintele

Á. GONZÁLEZ-SINDE REIG

⁽¹⁾ JO L 36, 5.2.2009, p. 18.

⁽²⁾ JO L 36, 5.2.2009, p. 19.

DECIZIA CONSILIULUI**din 25 mai 2010****de numire a unui membru danez în cadrul Comitetului Regiunilor**

(2010/303/UE)

CONSILIUL UNIUNII EUROPENE,

ADOPTĂ PREZENTA DECIZIE:

având în vedere Tratatul privind funcționarea Uniunii Europene,
în special articolul 305,

având în vedere propunerea guvernului danez,

întrucât:

(1) La 22 decembrie 2009 și la 18 ianuarie 2010, Consiliul a adoptat Deciziile 2009/1014/UE și 2010/29/UE de numire a membrilor și a supleanților în cadrul Comitetului Regiunilor pentru perioada cuprinsă între 26 ianuarie 2010-25 ianuarie 2015 ⁽¹⁾.

(2) Un post de membru în cadrul Comitetului Regiunilor devine vacant ca urmare a încheierii mandatului domnului Jens Jørgen NYGAARD,

Articolul 1

Este numit în calitate de membru al Comitetului Regiunilor pentru durata restantă a mandatului, respectiv până la 25 ianuarie 2015:

— Hr. Jan BOYE

*Rådmand**Articolul 2*

Prezenta decizie produce efecte de la data adoptării.

Adoptată la Bruxelles, 25 mai 2010.

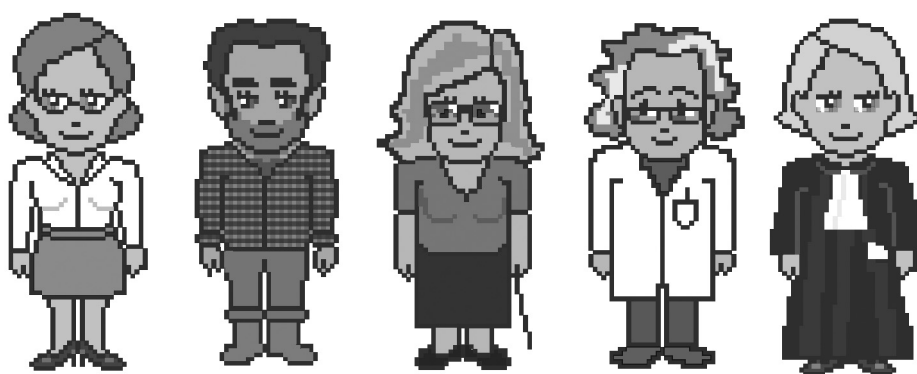
*Pentru Consiliu**Președintele*

M. SEBASTIÁN

⁽¹⁾ JO L 348, 29.12.2009, p. 22 și JO L 12, 19.1.2010, p. 11.

EU Book shop

Toate publicațiile UE de care
dumneavoastră aveți nevoie!



bookshop.europa.eu

Prețul abonamentelor în 2010
(fără TVA, inclusiv cheltuieli de transport pentru expediere simplă)

Jurnalul Oficial al UE, seriile L+C, numai versiunea tipărită	22 de limbi oficiale ale UE	1 100 EUR pe an
Jurnalul Oficial al UE, seriile L+C, versiunea tipărită + CD-ROM, ediție anuală	22 de limbi oficiale ale UE	1 200 EUR pe an
Jurnalul Oficial al UE, seria L, numai versiunea tipărită	22 de limbi oficiale ale UE	770 EUR pe an
Jurnalul Oficial al UE, seriile L+C, CD-ROM, ediție lunară (cumulat)	22 de limbi oficiale ale UE	400 EUR pe an
Supliment la Jurnalul Oficial (seria S – Anunțuri de achiziții publice), CD-ROM, ediție bisăptămânală	Multilingv: 23 de limbi oficiale ale UE	300 EUR pe an
Jurnalul Oficial al UE, seria C – Anunțuri de concurs	Limbă (limbi) în funcție de concurs	50 EUR pe an

Abonamentul la *Jurnalul Oficial al Uniunii Europene*, care apare în limbile oficiale ale Uniunii Europene, este disponibil în 22 de versiuni lingvistice. Jurnalul Oficial cuprinde seriile L (Legislație) și C (Comunicări și informări).

Pentru fiecare versiune lingvistică se încheie un abonament separat.

În conformitate cu Regulamentul (CE) nr. 920/2005 al Consiliului, publicat în Jurnalul Oficial L 156 din 18 iunie 2005, care prevede că, temporar, instituțiile Uniunii Europene nu au obligația de a redacta toate actele în irlandeză și nici de a le publica în această limbă, Jurnalele Oficiale publicate în limba irlandeză se comercializează separat.

Abonamentul la Suplimentul Jurnalului Oficial (seria S – Anunțuri de achiziții publice) cuprinde toate cele 23 de versiuni lingvistice oficiale într-un singur CD-ROM multilingv.

La cerere, abonamentul la *Jurnalul Oficial al Uniunii Europene* conferă dreptul de a primi diverse anexe ale Jurnalului Oficial. Abonaților li se semnaleză apariția anexelor printr-un aviz către cititori inclus în *Jurnalul Oficial al Uniunii Europene*.

Formatul CD-ROM va fi înlocuit în cursul anului 2010 cu formatul DVD.

Distribuire și abonamente

Abonamente la diverse periodice destinate vânzării, precum abonamentul la *Jurnalul Oficial al Uniunii Europene*, pot fi contractate prin agențiile noastre de vânzări.

Lista agențiilor de vânzări este disponibilă la adresa:

http://publications.europa.eu/others/agents/index_ro.htm

EUR-Lex (<http://eur-lex.europa.eu>) oferă acces direct și gratuit la dreptul Uniunii Europene. Acest site permite consultarea *Jurnalului Oficial al Uniunii Europene*, inclusiv a tratatelor, a legislației, a jurisprudenței și a actelor pregătitoare ale legislației.

Pentru mai multe informații despre Uniunea Europeană, consultați: <http://europa.eu>

