

Jurnalul Oficial al Uniunii Europene

C 266



Ediția în limba română

Comunicări și informări

Anul 60

11 august 2017

Cuprins

IV *Informări*

INFORMĂRI PROVENIND DE LA INSTITUȚIILE, ORGANELE ȘI ORGANISMELE UNIUNII EUROPENE

Parlamentul European

2017/C 266/01

Raport privind gestiunea bugetară și financiară — Secțiunea I: Parlamentul European — Exercițiul financiar 2016 1

RO

IV

(Informări)

INFORMĂRI PROVENIND DE LA INSTITUȚIILE, ORGANELE ȘI ORGANISMELE
UNIUNII EUROPENE

PARLAMENTUL EUROPEAN

RAPORT PRIVIND GESTIUNEA BUGETARĂ ȘI FINANCIARĂ

SECȚIUNEA I: PARLAMENTUL EUROPEAN

EXERCIȚIUL FINANCIAR 2016

(2017/C 266/01)

CUPRINS

	<i>Pagina</i>
INTRODUCERE	4
I. GESTIUNEA FINANCIARĂ: CONSIDERAȚII GENERALE	4
A. Bugetul inițial și bugetele rectificative	6
B. Angajamente și plăți.	6
C. Reportarea creditelor din 2016 în 2017	7
D. Utilizarea reportărilor din 2015 în 2016	7
E. Venituri	8
F. Credite din veniturile alocate	9
G. Anulări de credite curente	10
H. Transferuri	10
II. GESTIUNEA FINANCIARĂ PE CAPITOLE	11
A. Capitolul 1 0 – „Membrii instituției”	14
B. Capitolul 1 2 – „Funcționari și agenți temporari”	16
C. Capitolul 1 4 – „Alte categorii de personal și servicii externe”	17
D. Capitolul 1 6 – „Alte cheltuieli legate de personalul instituției”	19
E. Capitolul 2 0 – „Clădiri și cheltuieli conexe”	20
F. Capitolul 2 1 – „Informatică, echipamente și mobilier”	21
G. Capitolul 2 3 – „Cheltuieli administrative curente”	22
H. Capitolul 3 0 – „Reuniuni și conferințe”	23
I. Capitolul 3 2 – „Expertiză și informare: achiziție, arhivare, producție și difuzare”	23
J. Capitolul 4 0 – „Cheltuieli specifice ale anumitor instituții și ale anumitor organe”	25

	<i>Pagina</i>
K. Capitolul 4 2 – „Cheltuieli aferente asistenței parlamentare”	26
L. Capitolul 4 4 – „Reuniuni și alte activități ale deputaților și ale foștilor deputați”	26
M. Titlul 10 – „Alte cheltuieli”	26
III. OBIECTIVELE URMĂRITE ȘI REZULTATELE OBȚINUTE ÎN 2016.	27
A. Consolidarea securității instituției	27
A.1. Consolidarea cooperării cu autoritățile naționale și cu alte instituții	27
A.2. Proiectul iPACS	27
A.3. Măsuri de îmbunătățire a securității în clădirile Parlamentului	28
A.4. Internalizarea serviciului de șoferi	28
B. Consolidarea activității Parlamentului și a membrilor săi pentru a completa ciclul legislativ	28
B.1. Cercetarea și gestionarea cunoștințelor	28
B.2. Sprijinirea priorităților politice	29
B.3. Politicile interne	29
B.4. Politicile externe	30
B.5. Îmbunătățirea serviciilor legate de ședințele plenare și furnizarea de servicii TIC pentru deputați în birourile din circumscripțiile lor	31
C. Comunicarea și primirea vizitatorilor	31
C.1. Mass-media și dialogul cu părțile interesate	31
C.2. Programul Școli ambasadoare ale Parlamentului European	32
C.3. Proiecte destinate vizitatorilor	32
C.4. Evenimente și expoziții	32
C.5. Premiul LUXFILM, Premiul Saharov și Premiul cetățeanului european	33
C.6. AskEP (Întrebați Parlamentul European)	33
C.7. Alte activități	33
D. Continuarea programelor multianuale care vizează raționalizarea și modernizarea sectoarelor-cheie din administrația Parlamentului	34
D.1. Politica imobiliară	34
D.2. Politica de mediu	36
D.3. Politica de alimentație publică	37
D.4. Modernizarea tehnologiilor informației	38
E. Alte măsuri de modernizare	38
E.1. Gestiunea financiară și bugetară	38
E.2. Servicii îmbunătățite pentru deputați: portalul deputaților și portalul de internet al deputaților (e-Portal)	39
E.3. Gestionarea resurselor umane	39
E.4. Asistență parlamentară	39
F. Consecințele votului Brexit	40
G. Evoluția de ansamblu a structurii Secretariatului General (inclusiv grupurile politice)	40
IV. LISTA TABELELOR ȘI FIGURILOR	43

	<i>Pagina</i>
ANEXE	
Anexa I – Situația transferurilor C din exercițiul 2016	45
Anexa II – Situația transferurilor P din exercițiul 2016	48
Anexa III – Execuția creditelor în 2016	53
Anexa IV – Execuția creditelor reportate automat din exercițiul precedent	60
Anexa V – Execuția creditelor din venituri alocate interne	65
Anexa VI – Situația veniturilor în 2016	70

INTRODUCERE

1. Prezentul raport analizează gestiunea bugetară și financiară a Parlamentului European pentru exercițiul financiar 2016. Raportul descrie utilizarea resurselor financiare, precum și evenimentele care au influențat în mod semnificativ activitățile din acest exercițiu (părțile I și II) și cuprinde o sinteză a rezultatelor obținute în comparație cu obiectivele stabilite pentru exercițiul 2016 (partea III).
2. Raportul a fost întocmit în conformitate cu articolul 142 din Regulamentul (UE, Euratom) nr. 966/2012 al Parlamentului European și al Consiliului din 25 octombrie 2012 privind normele financiare aplicabile bugetului general al Uniunii și de abrogare a Regulamentului (CE, Euratom) nr. 1605/2002 al Consiliului⁽¹⁾, denumit în continuare „Regulamentul financiar”, și în conformitate cu articolul 227 din Regulamentul delegat (UE) nr. 1268/2012 al Comisiei din 29 octombrie 2012 privind normele de aplicare a Regulamentului financiar⁽²⁾. Analiza efectuată se bazează pe conturile bugetare provizorii elaborate de contabil.

I. GESTIUNEA FINANCIARĂ: CONSIDERAȚII GENERALE

3. Creditele curente finale ale Parlamentului pentru exercițiul 2016 s-au ridicat la 1 838 613 983 EUR, ceea ce reprezintă 19,39 % din plafonul de la rubrica V din cadrul financiar multianual⁽³⁾. În tabelul 1 de mai jos este prezentată execuția bugetului Parlamentului European în cursul exercițiului 2016.

Tabelul 1

Utilizarea creditelor

Tip de credit	Credite în 2016 (EUR sau %)	Credite în 2015 (EUR sau %)	Variația 2016/2015
Credite			
Credite inițiale	1 838 388 600	1 794 929 112	2,4 %
Credite finale	1 838 613 983	1 794 929 112	2,4 %
Execuția curentă			
Angajamente	1 823 844 172	1 778 822 039	2,5 %
% din creditele finale	99,2 %	99,1 %	—
Plăți	1 538 531 527	1 489 498 132	3,3 %
în % din angajamente	84,4 %	83,7 %	—
Reportări în exercițiul următor			
Reportări automate în exercițiul următor ⁽¹⁾	285 312 645	289 323 907	- 1,4 %
% din creditele finale	15,5 %	16,1 %	—
în % din angajamente	15,6 %	16,3 %	—
Anulări			
Credite anulate	14 769 811	16 107 073	- 8,3 %
% din creditele finale	0,8 %	0,9 %	—

⁽¹⁾ JO L 298, 26.10.2012, p. 1.⁽²⁾ JO L 362, 31.12.2012, p. 1.⁽³⁾ Regulamentul (UE, Euratom) nr. 1311/2013 al Consiliului din 2 decembrie 2013 de stabilire a cadrului financiar multianual pentru perioada 2014-2020 (JO L 347, 20.12.2013, p. 884).

Tip de credit	Credite în 2016 (EUR sau %)	Credite în 2015 (EUR sau %)	Variația 2016/2015
Reportări din exercițiul precedent			
Reportări automate din exercițiul precedent	289 323 907	277 911 825	4,1 %
Plăți din aceste reportări	267 999 422	252 596 214	6,1 %
% din reportări	92,6 %	90,9 %	—
Suma anulată	21 324 484	25 315 611	- 15,8 %
Reportări neautomate din exercițiul precedent ⁽²⁾	0	0	—
Plăți din aceste reportări	0	0	—
% din reportări	—	—	—
Credite din veniturile alocate pentru exercițiul în cauză			
Credite din veniturile alocate pentru exercițiul în cauză	30 589 787	27 988 590	9,3 %
Angajamente	12 032 487	15 089 101	- 20,3 %
% din creditele din venituri alocate	39,3 %	53,9 %	—
Plăți	7 602 676	12 541 209	- 39,4 %
% din creditele angajate provenite din venituri alocate	63,2 %	83,1 %	—
Creditele disponibile reportate în exercițiul următor	18 557 300	12 899 489	43,9 %
Angajamente reportate din veniturile alocate reportate în exercițiul următor	4 429 811	2 547 892	73,9 %
Credite din veniturile alocate interne ⁽³⁾ reportate din exercițiul precedent			
Credite din veniturile alocate reportate din exercițiul precedent	10 340 256	7 548 902	37,0 %
Angajamente	10 262 584	7 278 034	41,0 %
% din creditele din venituri alocate reportate	99,2 %	96,4 %	—
Plăți	8 103 899	6 277 308	29,1 %
în % din angajamente	79,0 %	86,3 %	—
Anulări	77 672	270 869	- 71,3 %
Angajamente reportate din veniturile alocate reportate în exercițiul următor	2 158 685	1 000 725	115,7 %
Credite din veniturile alocate externe ⁽⁴⁾ și din veniturile alocate interne provenite din închirieri ⁽⁵⁾ reportate din exercițiul precedent			
Credite din veniturile alocate reportate din exercițiul precedent	89 092 723	89 075 525	0,0 %
Angajamente	86 379 995	88 439 036	- 2,3 %

Tip de credit	Credite în 2016 (EUR sau %)	Credite în 2015 (EUR sau %)	Variația 2016/2015
% din creditele din venituri alocate reportate	97,0 %	99,3 %	—
Plăți	74 715 743	2 542 036	- 81,7 %
în % din angajamente	86,5 %	2,9 %	—
Creditele disponibile reportate în exercițiul următor	2 712 728	636 490	326,2 %
Angajamente reportate din veniturile alocate reportate în exercițiul următor	11 664 253	85 897 000	0,0 %
Angajamente din veniturile alocate reportate din exercițiul precedent			
Angajamente din veniturile alocate reportate din exercițiul precedent	3 622 290	9 452 722	- 61,7 %
Plăți	3 245 897	7 352 200	- 55,9 %
în % din angajamente	89,6 %	77,8 %	—
Angajamente reportate din veniturile alocate reportate în exercițiul următor (venituri din chirii)	73 673	73 673	0,0 %
Anularea de angajamente	302 720	2 026 849	- 85,1 %

⁽¹⁾ Articolul 13 alineatele (1) și (4) din Regulamentul financiar.

⁽²⁾ Articolul 13 alineatul (1), alineatul (2) litera (a) și alineatul (5) din Regulamentul financiar.

⁽³⁾ Cu excepția veniturilor alocate interne menționate la articolul 21 alineatul (3) litera (g) din Regulamentul financiar – veniturile din închirieri. În conformitate cu articolul 14 litera (b) din Regulamentul financiar, aceste venituri se reportează automat și nu doar în limita unui an.

⁽⁴⁾ Articolul 14 litera (a) din Regulamentul financiar.

⁽⁵⁾ Articolul 14 litera (b) și articolul 21 alineatul (3) litera (g) din Regulamentul financiar.

A. Bugetul inițial și bugetele rectificative

4. Volumul creditelor prevăzute în bugetul Parlamentului pentru 2016 a fost inițial de 1 838 388 600 EUR. În urma unui buget rectificativ ⁽⁴⁾ în valoare de 225 383 EUR, totalul creditelor din bugetul final pentru 2016 s-a ridicat la 1 838 613 983 EUR. Aceasta a reprezentat o creștere de 2,4 % față de bugetul final pentru 2015 (1 794 929 112 EUR).

B. Angajamente și plăți

5. Angajamentele s-au ridicat la 1 823 844 172 EUR, reprezentând 99,2 % din creditele finale (2015: 99,1 %). Plățile s-au ridicat la 1 538 531 527 EUR, adică 84,4 % din angajamentele asumate (2015: 83,7 %).

⁽⁴⁾ Bugetul rectificativ a urmărit crearea a 35 de posturi în schema de personal, în domeniul securității.

C. Reportarea creditelor din 2016 în 2017

6. Reportările automate în exercițiul financiar 2017 s-au ridicat la 285 312 645 EUR, adică 15,6 % din totalul creditelor angajate (2015: 16,3 %). Nu a existat nicio reportare neautomată a creditelor în exercițiul 2017 în temeiul articolului 13 din Regulamentul financiar.

D. Utilizarea reportărilor din 2015 în 2016

7. Reportările automate în 2016 s-au ridicat la 289 323 907 EUR (2015: 277 911 825 EUR). Plățile efectuate în contul acestor reportări s-au ridicat la 267 999 422 EUR, respectiv 92,6 % (2015: 90,9 %). Cuantumul anulat a fost astfel de 21 324 484 EUR, ceea ce reprezintă o scădere cu 15,8 % față de 2015 (25 315 611 EUR). Anulările au vizat în principal următoarele articole: articolul 2 0 0 „Clădiri”, articolul 1 0 0 „Indemnizații și alocații”, articolul 2 0 2 „Cheltuieli aferente clădirilor”, articolul 3 2 4 „Producție și difuzare”, articolul 4 0 2 „Contribuții în beneficiul partidelor politice europene” și articolul 4 0 3 „Finanțarea fundațiilor politice europene”. Anulările de la aceste șase articole reprezintă 82 % din cuantumul total al anulărilor.
8. Sumele anulate și motivele principale pentru aceste anulări sunt prezentate în tabelul 2.

Tabelul 2

Motivele principale ale anulărilor de credite reportate automat din 2015 în 2016

(EUR)

Articolul	Anulare	Motivele principale ale anulărilor
Articolul 2 0 0 „Clădiri”	4 600 151	<p>Postul 2 0 0 5 „Construcția de clădiri”: 2,38 milioane EUR au fost anulate în principal din cauza întârzierilor înregistrate în legătură cu mai multe clădiri și a valorii facturilor, mai scăzute decât s-a prevăzut. În ceea ce privește clădirea Havel, lucrările de securitate suplimentare au dus la întârzieri, o parte din creditele reportate neputând fi utilizate.</p> <p>Postul 2 0 0 7 „Amenajarea spațiilor”: Suma de 1,71 milioane EUR a fost anulată datorită economiilor realizate prin optimizarea lucrărilor, facturilor finale mai scăzute sau prezentate mai târziu decât s-a prevăzut, lucrărilor neterminate și lucrărilor neefectuate.</p>
Articolul 1 0 0 „Indemnizații și alocații”	4 105 585	<p>Postul 1 0 0 4 „Cheltuieli de deplasare ordinare”: anulare de 3,51 milioane EUR. În general, o cotă importantă din cererile de rambursare sunt depuse de către deputați în exercițiul următor celui în care s-a efectuat deplasarea, având în vedere că deputații pot depune cererile de rambursare până la data de 31 octombrie din anul următor exercițiului în cauză. În fiecare an, aceste credite sunt reportate pentru acoperirea cheltuielilor pe baza unor estimări statistice. Până la urmă, cheltuielile reale au fost mai mici decât estimările.</p> <p>Postul 1 0 0 5 „Alte cheltuieli pentru deplasări”: anulare de 0,60 milioane EUR. Postul 1 0 0 5 se utilizează pentru deplasările suplimentare și deplasările în statul membru în care a fost ales deputatul. Deputații pot depune cererile de rambursare până la data de 31 octombrie din anul următor exercițiului în care s-a efectuat deplasarea. În acest sens, a fost prevăzut un buget semnificativ. Cheltuielile s-au dovedit a fi mai scăzute decât se preconizase.</p>

(EUR)

Articolul	Anulare	Motivele principale ale anularilor
Articolul 2 0 2 „Cheltuieli aferente clădirilor”	3 166 128	Postul 2 0 2 2 „Întreținerea, mentenanța, gestionarea și curățenia clădirilor”: anulare de 2,56 milioane EUR. Anulările se explică în principal prin economii obținute în urma optimizării, prin mai puține lucrări și servicii decât cele preconizate și prin aplicarea de penalități. Postul 2 0 2 4 „Consumul de energie”: anulare de 0,37 milioane EUR. Această anulare se explică prin nevoia de a prevedea o marjă suficientă pentru acoperirea situațiilor cu un consum de energie ridicat. A fost dificil să se calculeze exact creditele care trebuie reportate, deoarece facturile anuale erau încă incomplete în momentul reportării.
Articolul 3 2 4 „Producție și difuzare”	2 728 260	Postul 3 2 4 7 „Casa Istoriei Europene”: anulare de 1,16 milioane EUR. Lucrările întârziate și, ulterior, amânarea deschiderii Casei Istoriei Europene sunt motivul pentru care creditele nu au fost utilizate. Postul 3 2 4 4 „Organizarea și primirea grupurilor de vizitatori, programul Euroscola și invitații adresate multiplicatorilor de opinie din țări terțe”: anularea de 0,61 milioane EUR a fost cauzată, în principal, de anulările unor grupuri de vizitatori ca urmare a atacurilor teroriste de la Bruxelles și Paris.
Articolul 4 0 2 „Contribuții în beneficiul partidelor politice europene”	1 850 686	Cuantumul final al granturilor pentru partidele politice europene este stabilit de Birou după sfârșitul exercițiului financiar, pe baza rapoartelor finale ale partidelor. Anulările se explică prin faptul că mai multe partide au raportat cheltuieli inferioare cheltuielilor eligibile maxime.
Articolul 4 0 3 „Finanțarea fundațiilor politice europene”	1 050 927	Cuantumul final al granturilor pentru fundațiile politice europene este stabilit de Birou după sfârșitul exercițiului financiar, pe baza rapoartelor finale ale fundațiilor. Anulările se explică prin faptul că mai multe fundații au raportat cheltuieli inferioare cheltuielilor eligibile maxime.

E. **Venituri**

9. Veniturile totale înscrise în conturi până la 31 decembrie 2016 au fost de 183 381 513 EUR (2015: 176 367 724 EUR), inclusiv 30 589 787 EUR în venituri alocate (2015: 27 988 590 EUR).
10. În tabelul 3 este prezentată, pe capitole, evoluția veniturilor între 2015 și 2016.

Tabelul 3

Evoluția veniturilor între 2015 și 2016

(EUR)

Capitolul	Denumirea	2016	2015	Diferența	Variația 2016/2015
4 0	Impozite și rețineri diverse	82 251 089	79 427 275	2 823 814	4 %

(EUR)

Capitolul	Denumirea	2016	2015	Diferența	Variația 2016/2015
4 1	Contribuții la sistemul de pensii	68 455 454	67 797 490	657 964	1 %
Titlul 4 – Impozite și rețineri diverse		150 706 543	147 224 765	3 481 778	2 %
5 0	Încasări din vânzarea de bunuri mobile (livrări de bunuri) și imobile	189 447 ⁽¹⁾	81 397	108 050	133 %
5 1	Încasări din închirieri	2 989 324 ⁽¹⁾	2 824 279	165 045	6 %
5 2	Venituri din investiții sau împrumuturi acordate, dobânzi bancare și altele	23 473	216 417	- 192 944	- 89 %
5 5	Venituri provenite din încasările pentru serviciile și lucrările prestate	5 542 356 ⁽¹⁾	6 286 413	- 744 057	- 12 %
5 7	Alte contribuții și restituiri aferente funcționării administrative a instituției	7 173 581 ⁽¹⁾	6 768 495	405 086	6 %
5 8	Indemnizații diverse	217 498 ⁽¹⁾	179 793	37 705	21 %
Titlul 5 – Venituri din funcționarea administrativă a instituției		16 135 679	16 356 793	- 221 114	- 1 %
Titlul 6 – Contribuții și restituiri în cadrul acordurilor și programelor Uniunii		14 477 581 ⁽¹⁾	11 848 214	2 629 367	22 %
Titlul 9 – Venituri diverse		2 061 711	937 952	1 123 759	120 %
Total		183 381 513	176 367 724	7 013 789	4 %

⁽¹⁾ Venituri alocate.

F. Credite din veniturile alocate

- Veniturile alocate disponibile în 2016 s-au ridicat la 30 589 787 EUR (2015: 27 988 590 EUR). Angajamentele s-au ridicat la 12 032 487 EUR, reprezentând o rată de angajare de 39 % (2015: 54 %). Plățile s-au ridicat la 7 602 676 EUR, adică 63 % din angajamentele asumate (2015: 83 %).
- Creditele din veniturile alocate reportate în 2016 includ o plată de 85 897 000 EUR efectuată de statul belgian la 27 ianuarie 2010 în legătură cu rambursarea costului terenului pe care se află clădirile D4 și D5 și a cheltuielilor de amenajare a acoperișului gării Bruxelles-Luxemburg. Această plată reprezintă un venit alocat extern în sensul articolului 21 alineatul (2) din Regulamentul financiar. Cea mai mare parte a angajamentelor conexe acestor venituri vizează achiziția clădirii Martens, în conformitate cu decizia Biroului din 30 noiembrie 2011. În ceea ce privește acest proiect imobiliar, în 2016 au fost efectuate plăți în valoare totală de 74 250 579 EUR.

G. **Anulări de credite curente**

13. Suma de 14 769 811 EUR (2015: 16 107 073 EUR), reprezentând 0,8 % din creditele finale (2015: 0,9 %), a fost anulată. Principalele motive de anulare sunt prezentate în tabelul de mai jos.

Tabelul 4

Motivul principal pentru anularea de credite curente în 2016

Articolul	Denumirea	Suma anulată (în EUR)	% din totalul anulat	% anulare/ articol	Motivul principal al anulării
1 2 0	Remunerații și alte drepturi	2 868 116	19	0,5	Este vorba despre o anulare cu caracter tehnic care vizează două posturi, 1 2 0 0 și 1 2 0 2, reprezentând o parte foarte mică (0,5 %) din totalul creditelor.
2 0 2	Cheltuieli aferente clădirilor	1 551 383	11	1,8	Este vorba în principal despre o anulare cu caracter tehnic, vizând mai multe posturi.
3 2 4	Producție și difuzare	1 358 410	9	1,5	Este vorba în principal despre o anulare cu caracter tehnic, vizând mai multe posturi.
3 2 0	Achiziționarea de servicii de expertiză	986 617	7	13,2	Anularea se explică în principal prin marjele rezultate în urma includerii în buget a serviciilor de expertiză pentru mai multe comisii.
2 1 0	Informatică și telecomunicații	910 247	6	0,8	Este vorba în principal despre o anulare cu caracter tehnic, vizând mai multe posturi.

H. **Transferuri**

Tabelul 5

Transferuri în funcție de temeiul juridic

Numărul de transferuri	Suma transferată (EUR)	% din creditele finale
<i>Transferuri C (articolele 27 și 46 din RF)</i>		
7 transferuri C	66 655 000	3,6
din care „transferul colector”	53 500 000	2,9
<i>Transferuri P [articolul 25 alineatul (1) din RF]</i>		
16 transferuri P de credite curente	18 233 548	1,0
23 transferuri C+P de credite curente	84 888 548	4,6

14. În cursul exercițiului au fost aprobate șapte transferuri de tip C (inclusiv așa-numitul „transfer colector”), în conformitate cu articolele 27 și 46 din Regulamentul financiar. Angajamentele s-au ridicat la 66 655 000 EUR, respectiv 3,6 % din creditele finale (2015: șase transferuri, reprezentând 4,6 % din creditele finale). Președintele a autorizat 16 transferuri P de credite curente în conformitate cu articolul 25 alineatul (1) din Regulamentul financiar ⁽⁵⁾, care s-au ridicat la 18 233 548 EUR, adică 1,0 % din creditele finale (în 2015: șapte transferuri, reprezentând 0,4 % din creditele finale).

Tabelul 6

Analiza transferurilor C în funcție de categoria de cheltuieli și de scop

Categoria cheltuielilor destinate ale transferului	Obiect	Transfer ⁽¹⁾	Suma transferată (EUR)	% din sumele transferate
Politica imobiliară	Proiectul imobiliar KAD	C8	53 500 000	80,3
Total – Politica imobiliară			53 500 000	80,3
	Transportul deputaților	C1	205 000	0,3
Deputați	Indemnizații tranzitorii	C5	230 000	0,3
	Indexarea salariilor și a pensiilor de invaliditate	C7 ⁽²⁾	1 450 000	2,2
Total – Deputați			1 885 000	2,8
Administrație	Aprovizionarea cu băuturi răcoritoare la reuniuni	C3	750 000	1,1
	Proiecte legate de securitate (amenajarea spațiilor)	C4	5 500 000	8,3
	Cheltuieli privind interpretariatul	C6/C7 ⁽³⁾	3 520 000	5,3
	Indexarea remunerațiilor și indemnizațiilor (personal)	C7	1 500 000	2,3
Total – Administrație			11 270 000	16,9
Total			66 655 000	100,0

⁽¹⁾ Proiectul de transfer C2 a fost anulat și nu a fost prezentat Comisiei pentru bugete.

⁽²⁾ Transferul C7 a avut diferite scopuri; valoarea sa totală (3 170 000 EUR) este defalcată pe categorii de cheltuieli în acest tabel.

⁽³⁾ Compus din transferul C6 (3 300 000 EUR) și o parte din transferul C7 (220 000 EUR).

II. GESTIUNEA FINANCIARĂ PE CAPITOLE

15. Această secțiune prezintă utilizarea creditelor pe capitole bugetare, precum și în funcție de volumul lor relativ în buget și de evoluția lor față de exercițiul precedent. Patru capitole reprezintă 70 % din totalul angajamentelor. Acestea sunt capitolul 1 0 „Membrii instituției”, capitolul 1 2 „Funcționari și agenți temporari”, capitolul 2 0 „Clădiri și cheltuieli conexe” și capitolul 4 2 „Cheltuieli aferente asistenței parlamentare”.

⁽⁵⁾ Decizie adoptată de instituție privind efectuarea unor transferuri de credite în cadrul unui articol.

16. Tabelul 7 prezintă, pe capitole, evoluția creditelor angajate în 2016 față de exercițiul 2015. Figurile 1 și 2 ilustrează ponderile respective și evoluția între 2015 și 2016.

Tabelul 7

Evoluția creditelor angajate între 2015 și 2016

(EUR)

Capitolul	Denumirea	2016	2015	Diferența	Variația 2016/2015
1 0	Membrii instituției	203 367 219	213 915 852	- 10 548 633	- 5 %
1 2	Funcționari și agenți temporari	625 820 200	597 484 150	28 336 050	5 %
1 4	Alte categorii de personal și servicii externe	125 551 151	116 618 310	8 932 841	8 %
1 6	Alte cheltuieli legate de personalul instituției	14 441 490	17 535 481	- 3 093 991	- 18 %
Titlul 1 – Personalul instituției		969 180 059	945 553 793	23 626 266	2 %
2 0	Clădiri și cheltuieli conexe	251 599 697	265 369 143	- 13 769 447	- 5 %
2 1	Informatică, echipamente și mobilier	152 828 726	136 912 387	15 916 339	12 %
2 3	Cheltuieli administrative curente	4 430 838	4 458 475	- 27 637	- 1 %
Titlul 2 – Clădiri, mobilier, echipamente și cheltuieli de funcționare diverse		408 859 260	406 740 005	2 119 255	1 %
3 0	Reuniuni și conferințe	33 038 898	31 170 192	1 868 705	6 %
3 2	Expertiză și informare: achiziție, arhivare, producție și difuzare	107 988 646	107 799 775	188 871	0 %
Titlul 3 – Cheltuieli aferente exercitării de către instituție a misiunilor sale generale		141 027 543	138 969 967	2 057 577	1 %
4 0	Cheltuieli specifice ale anumitor instituții și ale anumitor organe ⁽¹⁾	109 952 171	102 924 578	7 027 593	7 %
4 2	Cheltuieli aferente asistenței parlamentare	194 405 139	184 233 696	10 171 443	6 %

(EUR)

Capitolul	Denumirea	2016	2015	Diferența	Variația 2016/2015
4 4	Reuniuni și alte activități ale deputaților și ale foștilor deputați	420 000	400 000	20 000	5 %
Titlul 4 – Cheltuieli aferente exercitării de către instituție a misiunilor sale specifice		304 777 310	287 558 274	17 219 036	6 %
Titlul 10 – Alte cheltuieli		0	0	0	
Total		1 823 844 172	1 778 822 039	45 022 133	3 %

(¹) Se referă la cheltuieli aferente grupurilor politice și deputaților neafiliați, precum și la subvențiile acordate partidelor politice europene și fundațiilor politice europene.

Figura 1

Repartizarea angajamentelor din 2016 pe capitole

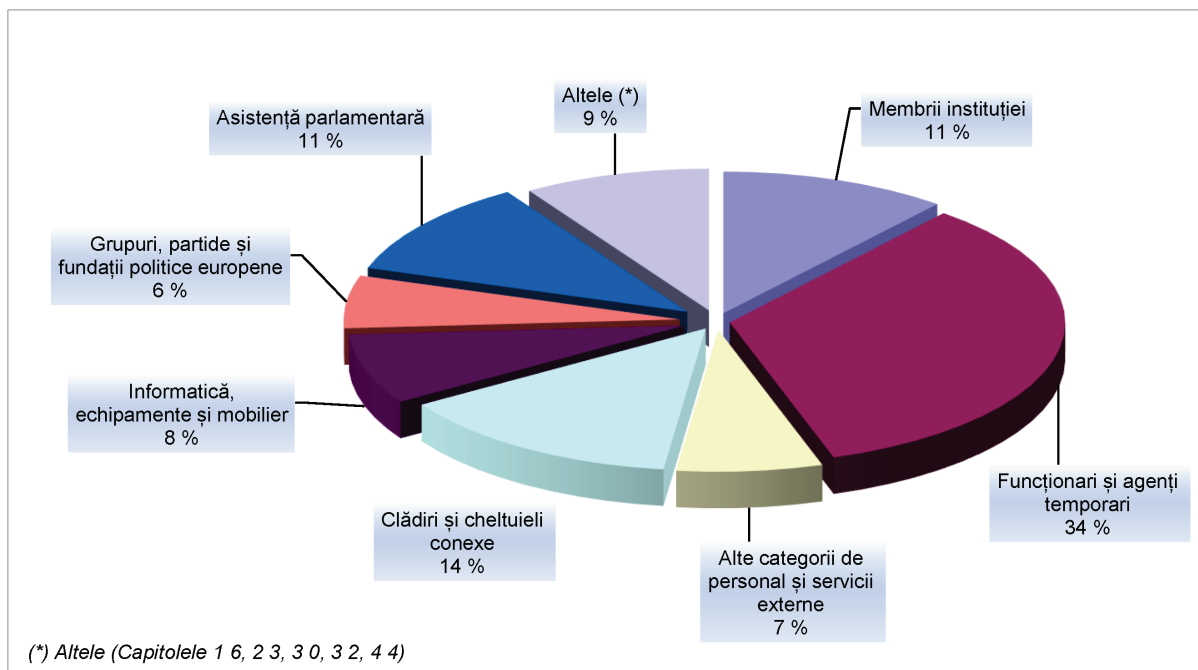
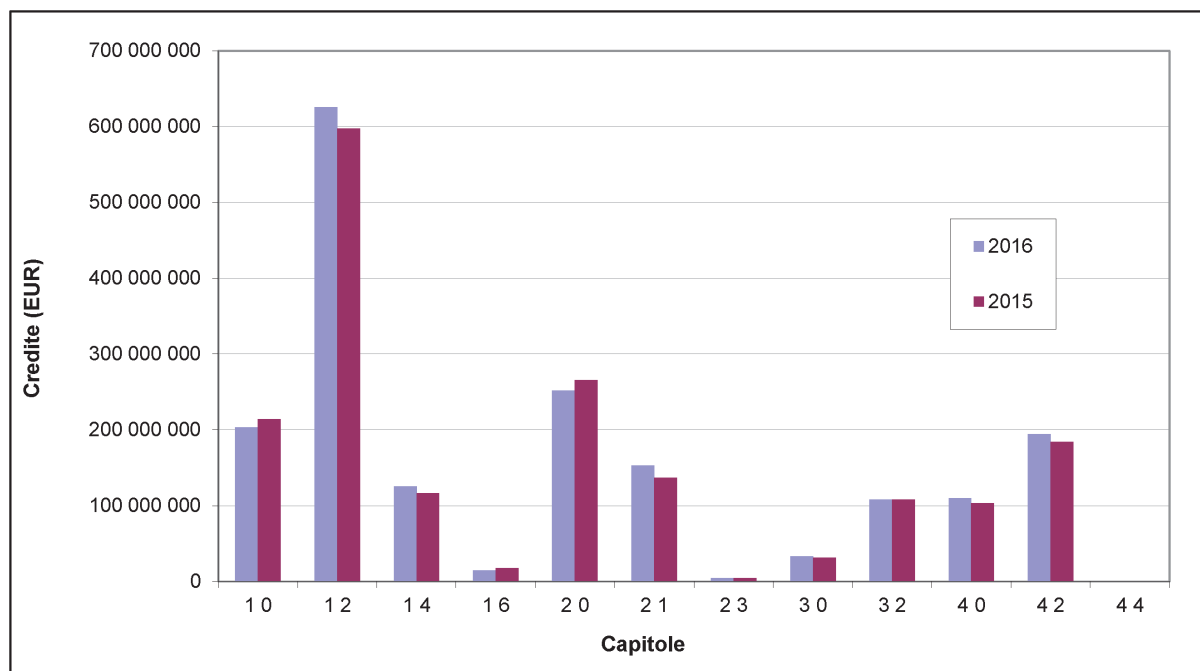


Figura 2

Evoluția pe capitole a creditelor angajate între 2016 și 2015



A. Capitolul 10 – „Membrii instituției”

Tabelul 8

Evoluția creditelor angajate între 2015 și 2016: capitolul 10

(EUR)

Postul	Denumirea	Pondere în 2016	2016	2015	Diferența	Variația 2016/2015
1 0 0 0	Indemnizații	36 %	73 871 419	71 860 134	2 011 285	3 %
1 0 0 4	Cheltuieli de deplasare ordinare	33 %	66 290 000	71 418 750	- 5 128 750	- 7 %
1 0 0 5	Alte cheltuieli pentru deplasări	3 %	6 150 000	5 550 000	600 000	11 %
1 0 0 6	Indemnizație pentru cheltuieli generale	19 %	38 937 488	38 754 451	183 037	0 %
1 0 2 0	Indemnizații tranzitorii	1 %	1 725 886	9 544 350	- 7 818 464	- 82 %
1 0 3 0	Pensii pentru limită de vârstă (CID)	5 %	10 521 344	10 675 654	- 154 309	- 1 %
Altele	Altele	3 %	5 871 082	6 112 514	- 241 432	- 4 %
Capitolul 10 – Membrii instituției		100 %	203 367 219	213 915 852	- 10 548 633	- 5 %

17. Salariul brut al unui deputat se ridică la 38,5 % din salariul de bază al unui judecător la Curtea de Justiție a Uniunii Europene⁽⁶⁾. Principalul motiv al majorării angajamentelor de la postul 1 0 0 0 între 2015 și 2016 îl reprezintă ajustarea salarială de 3,3 %, cu efect de la 1 iulie 2016. Salariul lunar brut al deputaților a fost majorat la 8 484 EUR (8 213 EUR în perioada cuprinsă între 1 iulie 2015 și 30 iunie 2016). Pentru perioada iulie-decembrie 2016 s-a plătit retroactiv o sumă totală de 1 199 190 EUR.
18. Scăderea angajamentelor de la postul 1 0 0 4 „Cheltuieli de deplasare ordinare” față de 2015 și creșterea angajamentelor de la postul 1 0 0 5 „Alte cheltuieli pentru deplasări” se pot explica prin modificarea calendarului activităților Parlamentului. Creșterea numărului de săptămâni rezervate activităților parlamentare externe a condus la o scădere a volumului cheltuielilor de deplasare ordinare, în timp ce deplasările în statul membru în care au fost aleși deputații au tins să crească.
19. În 2016, deputații au efectuat în total 29 641 de deplasări⁽⁷⁾. Majoritatea deplasărilor au avut loc la Bruxelles (18 615) și la Strasbourg (8 687). 1 348 de deplasări au fost efectuate pentru reuniuni desfășurate în alte locuri din Uniunea Europeană, iar alte 991 pentru reuniuni în afara Uniunii Europene.
20. Postul 1 0 0 6 este destinat să acopere cheltuielile cu activitățile parlamentare ale deputaților. Indemnizația a fost de 4 320 EUR lunar pentru fiecare deputat în 2016 (neschimbat față de 2015) și s-a plătit lunar, la cererea deputatului.
21. Reducerea de la postul 1 0 2 0 „Indemnizații tranzitorii” între 2015 și 2016 reflectă efectul de eliminare treptată a acestor indemnizații în urma încheierii mandatului unor deputați după alegerile din 2014, care au solicitat o indemnizație tranzitorie⁽⁸⁾. În decembrie 2016, numai 2 foști deputați au primit o indemnizație tranzitorie, comparativ cu 12 în iulie 2016, 25 la sfârșitul lunii decembrie 2015 și 51 în iulie 2015. În plus, o modificare a regulilor de compensare⁽⁹⁾ a dus la redeschiderea a 21 de dosare în 2016 și la plăți ale indemnizației tranzitorii în valoare de 752 696 EUR.
22. Postul 1 0 3 0 „Pensii pentru limită de vârstă (CID)” este destinat să acopere plata unei pensii pentru limită de vârstă după încheierea mandatului unui deputat care beneficiază de condițiile prevăzute de vechile reglementări, care au fost înlocuite la intrarea în vigoare a Statutului deputaților din 2009⁽¹⁰⁾. Dreptul la pensia pentru limită de vârstă dobândit înainte de data intrării în vigoare a statutului rămâne dobândit. În prezent, dispozițiile referitoare la pensie se aplică numai pentru deputații aleși în Franța sau în Italia, toți ceilalți deputați având dreptul să subscrie la sistemele de pensii organizate de autoritățile lor naționale. Deputații în Parlamentul European aleși în Italia, care nu beneficiau de un sistem de pensii la nivel național, și deputații în Parlamentul European aleși în Franța, care aveau un alt sistem de pensii decât membrii Adunării Naționale, au avut posibilitatea de a plăti la bugetul Parlamentului European contribuțiile calculate la fel ca acelea ale deputaților aleși în parlamentul național din Italia și Franța, pentru a dobândi aceleași drepturi de pensie ca cele de care beneficiază deputații aleși în parlamentul național. La sfârșitul lui 2016, existau 390 de beneficiari, în comparație cu 458 de beneficiari la sfârșitul lui 2015. Reducerea numărului de beneficiari explică scăderea angajamentelor de la postul respectiv între 2015 și 2016.

⁽⁶⁾ Articolul 10 din Statutul deputaților în Parlamentul European.

⁽⁷⁾ Pe baza cererilor de rambursare depuse de deputați până la 13 februarie 2017. O deplasare este legată de participarea unui deputat într-un singur loc de reuniune (deplasări ordinare).

⁽⁸⁾ Această indemnizație se plătește în conformitate cu articolul 9 din Statutul deputaților în Parlamentul European. Condițiile de plată sunt: Deputatul în Parlamentul European care își încheie activitatea după un mandat de minimum un an are dreptul la o indemnizație tranzitorie care corespunde indemnizației parlamentare. Indemnizația se plătește din prima zi a lunii următoare celei în care deputatul își încetează mandatul. Fiecare an de mandat în Parlamentul European îi conferă deputatului dreptul la o lună de indemnizație. Cu toate acestea, indemnizația se acordă pentru cel puțin șase și cel mult 24 de luni.

⁽⁹⁾ Modificarea articolului 46 din Normele de aplicare a Statutului deputaților în Parlamentul European (JO C 397, 28.11.2015, p. 2); această modificare se referă la scăderea din indemnizația tranzitorie a sumelor primite de către un fost deputat pentru exercitarea unui mandat într-un alt parlament sau a unei funcții publice.

⁽¹⁰⁾ Pe baza dispozițiilor tranzitorii și a articolului 75 din Normele de aplicare a Statutului deputaților în Parlamentul European și în conformitate cu anexa III la Normele privind cheltuielile și indemnizațiile deputaților în Parlamentul European („CID”). Statutul deputaților în Parlamentul European a intrat în vigoare la 14 iulie 2009.

B. Capitolul 1 2 – „Funcționari și agenți temporari”

Tabelul 9

Evoluția creditelor angajate între 2015 și 2016: capitolul 1 2

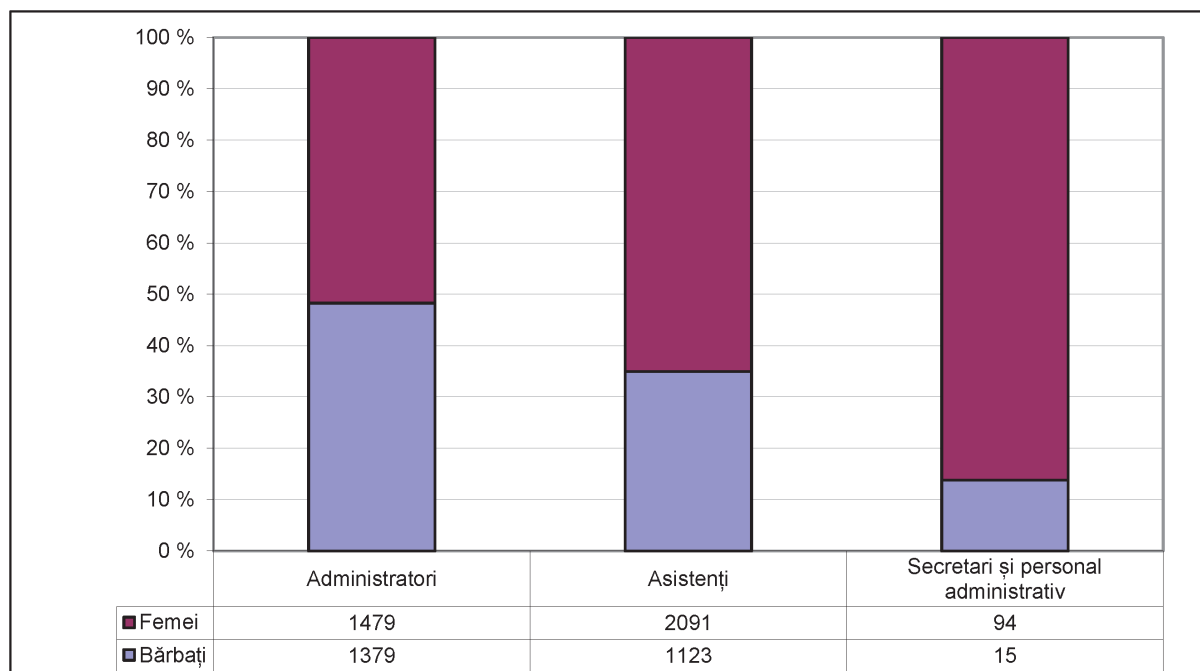
(EUR)

Postul	Denumirea	Pondere în 2016	2016	2015	Diferența	Variația 2016/2015
1 2 0 0	Remunerații și indemnizații	99 %	621 577 767	594 444 744	27 133 023	5 %
1 2 0 4	Drepturi conexe începerii activității, transferului și încetării activității	1 %	3 425 000	2 560 000	865 000	34 %
Altele	Altele	0 %	817 433	479 406	338 027	71 %
Capitolul 1 2 – Funcționari și agenți temporari		100 %	625 820 200	597 484 150	28 336 050	5 %

23. Cheltuielile aferente funcționarilor și agenților temporari au reprezentat 625 820 200 EUR în 2016, fiind cea mai mare categorie de cheltuieli, cu o pondere de 34 % în totalul angajamentelor pentru exercițiul 2016. Această dinamică a fost determinată în principal de cea a postului 1 2 0 0 „Remunerații și indemnizații”, care reprezintă 99 % din creditele de la capitolul 1 2.
24. Angajamentele de la postul 1 2 0 0 „Remunerații și indemnizații” se ridică la 621 577 767 EUR și au crescut cu 5 % față de exercițiul 2015. Această evoluție reflectă creșterea ratei de ocupare a posturilor și înglobează avansarea în carieră, precum și indexarea salariilor. Într-adevăr, în decembrie 2016, remunerațiile funcționarilor și ale celorlalți agenți ai UE au fost majorate cu 3,3 %, cu efect de la 1 iulie 2016.
25. Angajamentele de la postul 1 2 0 4 „Drepturi conexe începerii activității, transferului și încetării activității” s-au ridicat la 3 425 000 EUR; din cauza unui nivel mai ridicat al funcționarilor și al altor agenți care și-au început sau și-au încetat activitatea, aceste angajamente au crescut cu 34 % față de 2015.
26. În 2016, 181 de funcționari și agenți temporari au fost angajați în cadrul Secretariatului General, iar alți 76 de agenți temporari au fost recrutați pentru grupurile politice. La 31 decembrie 2016, la Parlamentul European lucrau 6 181 de funcționari și agenți temporari, din care 5 375 în cadrul Secretariatului General și 806 pe lângă grupurile politice.
27. În ceea ce privește defalcarea pe sexe, la 31 decembrie 2016 femeile reprezentau 59 % din personalul Parlamentului European, 33 % din șefii de unitate, 30 % din directori și 26 % din directorii generali. Graficul de mai jos prezintă defalcarea personalului pe grupe de funcții și pe sexe.

Figura 3

Defalcarea pe sexe a personalului din cadrul Parlamentului



Sursa: DG Personal.

C. Capitolul 14 – „Alte categorii de personal și servicii externe”

Tabelul 10

Evoluția creditelor angajate între 2015 și 2016: capitolul 14

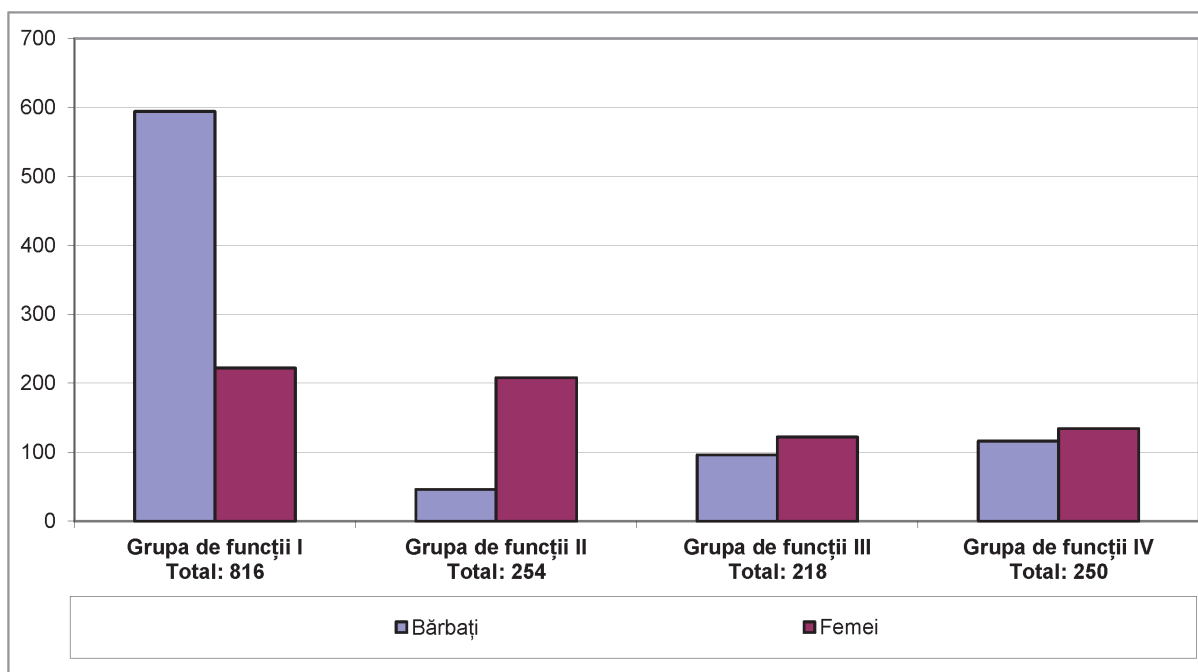
(EUR)

Postul	Denumirea	Pondere în 2016	2016	2015	Diferență 2016/2015	Variația 2016/2015
1 4 0 0	Alți agenți	50 %	63 001 439	55 539 723	7 461 717	13 %
1 4 0 2	Cheltuieli privind interpretaria-tul	39 %	48 598 750	46 423 856	2 174 894	5 %
1 4 0 4	Stagii, subvenții și schimburi de funcționari	6 %	7 033 670	6 379 886	653 783	10 %
1 4 2 0	Servicii de traducere externe	6 %	6 917 292	8 274 845	-1 357 553	-16 %
Capitolul 14 – Alte categorii de personal și servicii externe		100 %	125 551 151	116 618 310	8 932 841	8 %

28. Principalul motiv pentru creșterea creditelor angajate în cadrul acestui capitol îl reprezintă faptul că angajamentele pentru alte categorii de personal au crescut cu 7,5 milioane EUR, în principal din cauza internalizării serviciilor de securitate. Un alt impact important l-a avut creșterea nevoii de interpretare externă în 2016 (2,2 milioane EUR în plus față de 2015). Angajamentele pentru traducerea externă au scăzut cu 16 %.
29. Creșterea de la postul 1 4 0 0 „Alți agenți” se explică în principal prin faptul că au fost recrutați agenți contractuali în cadrul procesului de internalizare a serviciilor de securitate și prin indexarea salariilor. La 31 decembrie 2016 erau angajați 1 538 de agenți contractuali (31 decembrie 2015: 1 428, adică + 8 %). Distribuția agenților contractuali pe grupe de funcții ⁽¹⁾ și pe sexe este prezentată în figura 4. De la acest post sunt acoperite remunerațiile, alocațiile și indemnizațiile prevăzute pentru ceilalți agenți, în special pentru agenții contractuali, contribuțiile patronale la diversele sisteme de asigurări sociale și efectele coeficienților de corecție aplicabili remunerațiilor acestor agenți, precum și angajarea de personal interimar.

Figura 4

Personalul contractual în 2016 defalcat pe grupe de funcții și pe sexe



Sursa: DG Personal.

30. Modificările de la postul 1 4 0 2 „Cheltuieli privind interpretariatul” se explică prin modificarea caracteristicilor cererii, precum modificările aduse structurii calendarului privind activitățile Parlamentului și crearea a două noi comisii de anchetă. În plus, rata zilnică medie pentru interpreții de conferință auxiliari a crescut din cauza unei creșteri salariale, precum și a unei adaptări a diurnelor și a plafoanelor pentru cazare în cazul misiunilor. Angajamentele de la acest post acoperă onorariile, contribuțiile la asigurările sociale, cheltuielile de deplasare și indemnizațiile de ședere pentru interpreții de conferință auxiliari convocați de Parlament pentru a asigura interpretarea în cadrul reuniunilor pe care le organizează.
31. Agenții interpreți de conferință au asigurat 52 121 de zile de interpretare în 2016 (cu 1,3 % mai mult față de 2015) pentru Parlament și alte instituții ⁽¹²⁾ (atunci când Parlamentului i s-a cerut să furnizeze acest serviciu).

⁽¹¹⁾ Grupa de funcții I corespunde sarcinilor manuale și de sprijin administrativ, grupa de funcții II sarcinilor de birou, de secretariat, de gestionare a biroului și altor sarcini echivalente, grupa de funcții III sarcinilor de executare, de redactare, de contabilitate și altor sarcini tehnice echivalente, iar grupa de funcții IV corespunde sarcinilor administrative, de consiliere, lingvistice și sarcinilor tehnice echivalente.

⁽¹²⁾ Curtea de Conturi, Ombudsmanul, Centrul de Traduceri, reuniunile Comisiei la Luxemburg și parțial reuniunile Comitetului Regiunilor.

32. Evoluția postului 1 4 0 4 „Stagii, subvenții și schimburi de funcționari” se datorează în principal creșterii numărului de experți naționali detașați. Angajamentele acoperă remunerațiile, indemnizațiile, cheltuielile de deplasare și costurile cu asigurările de sănătate și de accident ale personalului din categoriile în cauză.
33. Modificările de la postul 1 4 2 0 „Servicii de traducere externe” se datorează parțial externalizării mai reduse în 2016 și parțial faptului că prețul mediu pe pagină al traducerilor externalizate în cadrul noilor contracte în vigoare în 2016 a fost mai mic decât cel al traducerilor externalizate în cadrul contractelor semnate anterior.

D. Capitolul 1 6 – „Alte cheltuieli legate de personalul instituției”

Tabelul 11

Evoluția creditelor angajate între 2015 și 2016: capitolul 1 6

(EUR)

Postul	Denumirea	Pondere în 2016	2016	2015	Diferența	Variația 2016/2015
1 6 1 2	Perfecționare profesională	38 %	5 535 265	4 950 971	584 294	12 %
1 6 5 2	Cheltuieli de funcționare curentă pentru restaurante și cantine	4 %	615 000	3 500 000	- 2 885 000	- 82 %
1 6 5 4	Centrul pentru copii preșcolari și creșele de zi aprobate	38 %	5 517 444	6 167 701	- 650 257	- 11 %
Altele	Altele	19 %	2 773 780	2 916 808	- 143 028	- 5 %
Capitolul 1 6 – Alte cheltuieli legate de personalul instituției		100 %	14 441 490	17 535 481	- 3 093 991	- 18 %

34. Angajamentele de la postul 1 6 1 2 „Perfecționare profesională” acoperă cheltuielile cu cursurile pentru îmbunătățirea competențelor personalului, precum și a performanței și eficacității instituției. În 2016, s-au înregistrat 5 618 participări la cursurile de limbi străine (2015: 5 606), 2 120 de participări la cursurile de informatică (2015: 2 284) și 874 de participări la cursuri de formare în domeniul financiar (2015: 1 233). La cursurile generale oferite intern s-au înregistrat 11 873 de participări (2015: 11 970), la cele externe 353 (2015: 341)⁽¹³⁾.
35. Reducerea angajamentelor de la postul 1 6 5 2 „Cheltuieli de funcționare curentă pentru restaurante și cantine” față de 2015 se poate explica prin punerea în aplicare a orientărilor strategice pentru modernizarea politicii de catering a Parlamentului pentru 2014-2019, adoptate de Birou la 10 iunie 2013. Pe baza acestor orientări, contractanții care furnizează servicii de catering în localurile Parlamentului nu mai sunt subvenționați la Bruxelles (din iulie 2015) și la Strasbourg (din noiembrie 2016).
36. Creditele angajate de la postul 1 6 5 4 sunt destinate să acopere cota-parte a Parlamentului din totalul cheltuielilor Centrului pentru copii preșcolari și ale creșelor externe cu care a fost încheiat un contract⁽¹⁴⁾. Motivul principal pentru această reducere l-a reprezentat diminuarea nevoilor globale, întrucât o serie de locuri în creșele private au rămas neocupate la Bruxelles și au fost necesare mai puține intervenții externe.

⁽¹³⁾ Se menționează numărul de participări la cursuri și nu numărul de persoane. O persoană poate să participe la mai multe cursuri din același domeniu.

⁽¹⁴⁾ NB: Veniturile alocate pentru acest post, care provin din contribuțiile părinților, s-au ridicat la 4 281 499 EUR în 2016.

E. Capitolul 20 – „Clădiri și cheltuieli conexe”

Tabelul 12

Evoluția creditelor angajate între 2015 și 2016: capitolul 20

(EUR)

Postul	Denumirea	Pondere în 2016	2016	2015	Diferența	Variația 2016/2015
2 0 0 1	Plata chiriei pentru locațiunea pe termen lung	21 %	53 500 000	77 585 000	- 24 085 000	- 31 %
2 0 0 5	Construcția de clădiri	7 %	17 788 807	19 569 858	- 1 781 051	- 9 %
2 0 0 7	Amenajarea spațiilor	24 %	60 652 106	44 515 782	16 136 324	36 %
2 0 2 2	Întreținerea, mentenanța, gestionarea și curățenia clădirilor	20 %	51 216 628	55 608 835	- 4 392 207	- 8 %
2 0 2 6	Securitatea și supravegherea clădirilor	6 %	16 231 922	18 844 027	- 2 612 105	- 14 %
Altele	Altele	21 %	52 210 233	49 245 641	2 964 592	6 %
Capitolul 20 – Clădiri și cheltuieli conexe		100 %	251 599 697	265 369 143	- 13 769 447	- 5 %

37. Inițial, nu au existat credite înscrise în bugetul pentru 2016 la postul 2 0 0 1 „Plata chiriei pentru locațiunea pe termen lung”: creditele de la acest post au fost majorate cu 53 500 000 EUR până la sfârșitul exercițiului financiar, ca urmare a transferului colector. Toată suma a fost angajată pentru proiectul de extindere a clădirii Adenauer din Luxemburg (proiectul KAD).
38. Angajamentele de la postul 2 0 0 5 „Construcția de clădiri” au acoperit cheltuielile și lucrările aferente proiectului KAD⁽¹⁵⁾ în valoare de 11 113 598 EUR (2015: 8 969 858 EUR). De asemenea, au acoperit cheltuielile și lucrările aferente renovării clădirii Havel la Strasbourg, în valoare de 2 149 941 EUR (2015: 5 050 000 EUR), precum și proiecte la Bruxelles (în valoare de 4 525 268 EUR), în special în ceea ce privește debutul amenajării clădirii Martens.
39. Postul 2 0 0 7 „Amenajarea spațiilor” este destinat să finanțeze proiecte de amenajare specifice și individuale, care nu implică lucrări recurente. Majorarea angajamentelor de la acest post în 2016 se datorează, în principal, unor investiții excepționale în securitatea clădirilor, ca urmare a situației de securitate diferite. Investițiile au vizat, printre altele, consolidarea intrărilor în clădiri, consolidarea geamurilor cu sticlă antiglonț și modernizarea perimetrului de securitate în afara clădirilor din Bruxelles și Strasbourg. Alte proiecte din Bruxelles au vizat, de exemplu, modernizarea ascensoarelor din clădirea Spinelli, spațiile pentru lectura documentelor confidențiale sau secrete și noul centru de primire a vizitatorilor din clădirea Atrium. Alte proiecte majore din Strasbourg au fost: lucrările de asigurare a securității spațiilor pentru IT și telecomunicații, repararea a diverse defecte și lucrările de reparare a stratului de protecție împotriva incendiilor în clădirea Weiss, transformarea a trei săli de reuniune din clădirea Pflimlin în birouri necompartimentate și amenajarea unui Parlamentarium de mici dimensiuni.
40. Postul 2 0 2 2 „Întreținerea, mentenanța, gestionarea și curățenia clădirilor” acoperă costurile legate de întreținerea spațiilor (curățenie, spații verzi etc.) și întreținerea echipamentelor și a instalațiilor din clădiri (structură și finisaje, tehnici speciale, ascensoare etc.). Reducerea de la acest post față de 2015 se explică în principal prin raționalizarea serviciilor de curățenie, creșterea indicelui mai mică decât se preconizase și reducerea costurilor aferente unui contract de întreținere în urma amendamentelor negociate în 2015.

⁽¹⁵⁾ Cu excepția lucrărilor finanțate în cadrul convenției privind locațiunea pe termen lung, care sunt acoperite din creditele de la postul 2 0 0 1.

41. Angajamentele înscrise la postul 2 0 2 6 „Securitatea și supravegherea clădirilor” acoperă în special cheltuielile cu paza și supravegherea clădirilor ocupate de Parlament în cele trei locuri de desfășurare a activității și la birourile de informare. Reducerea angajamentelor în 2016 este rezultatul încheierii procesului de internalizare a serviciilor de securitate la Strasbourg, al noilor dispoziții privind orele de deschidere și de închidere a clădirilor, precum și al renunțării la o clădire din Luxemburg.

F. **Capitolul 2 1 – „Informatică, echipamente și mobilier”**

Tabelul 13

Evoluția creditelor angajate între 2015 și 2016: capitolul 2 1

(EUR)

Postul	Denumirea	Pondere în 2016	2016	2015	Diferența	Variația 2016/2015
2 1 0 0	Informatică și telecomunicații – Activități recurente de funcționare	17 %	25 283 870	24 431 284	852 586	3 %
2 1 0 1	Informatică și telecomunicații – Activități recurente referitoare la infrastructură	12 %	17 647 113	15 985 141	1 661 972	10 %
2 1 0 2	Informatică și telecomunicații – Activități recurente legate de asistența generală oferită utilizatorilor	8 %	12 148 515	13 107 525	- 959 010	- 7 %
2 1 0 3	Informatică și telecomunicații – Activități recurente de gestionare a aplicațiilor TIC	12 %	18 162 835	18 109 265	53 570	0 %
2 1 0 4	Informatică și telecomunicații – Investiții în infrastructură	13 %	20 450 328	23 291 216	- 2 840 888	- 12 %
2 1 0 5	Informatică și telecomunicații – Investiții în proiecte	15 %	23 410 581	13 180 010	10 230 571	78 %
Altele	Altele	23 %	35 725 484	28 807 945	6 917 539	24 %
Capitolul 2 1 – Informatică, echipamente și mobilier		100 %	152 828 726	136 912 387	15 916 339	12 %

42. Cheltuielile de la postul 2 1 0 0 „Informatică și telecomunicații – Activități recurente de funcționare” vizează buna funcționare a sistemelor informatice și de telecomunicații ale Parlamentului, în special sistemele centrului informatic și de telecomunicații, sistemul informatic al diverselor departamente și administrarea rețelei. Majorarea cu 3 % a angajamentelor de la acest post între 2015 și 2016 se referă la creșterea capacităților centrului de date pe bază anuală, rezultată în urma creșterii numărului de aplicații găzduite. În plus, contractele-cadru pentru întreținere sunt indexate anual, ceea ce a dus la noi creșteri ale cheltuielilor în 2016.

43. Cheltuielile de la postul 2 1 0 1 „Informatică și telecomunicații – Activități recurente referitoare la infrastructură” vizează activitățile recurente de administrare și întreținere a sistemelor informatice și de telecomunicații ale Parlamentului, în special a infrastructurilor pentru rețele, cablaje, telecomunicații, echipamente individuale și sisteme de vot. Majorarea cu 10 % a angajamentelor între 2015 și 2016 se explică, în principal, prin faptul că angajamentele bugetare aferente unui contract semnificativ au fost înscrise în bugetul 2015 doar pentru șase luni.

44. Cheltuielile de la postul 2 1 0 2 „Informatică și telecomunicații – Activități recurente legate de asistența generală oferită utilizatorilor” vizează activitățile recurente de asistență și sprijin general oferit utilizatorilor în ceea ce privește sistemele informatice și de telecomunicații ale Parlamentului, în special serviciile de asistență pentru deputați, precum și pentru aplicațiile administrative și legislative. Scăderea cu 7 % a angajamentelor între 2015 și 2016 la acest post se poate explica în principal prin transferurile interne de credite către alte posturi bugetare din domeniul TIC ⁽¹⁶⁾ realizate în urma unei reorganizări interne și a transferului de activități și responsabilități care nu puteau fi prevăzute în momentul întocmirii bugetului pe 2016.
45. Angajamentele de la postul 2 1 0 3 „Informatică și telecomunicații – Activități recurente de gestionare a aplicațiilor TIC” vizează activitățile recurente de administrare a aplicațiilor TIC ale Parlamentului, în special a aplicațiilor destinate deputaților, a celor legate de comunicare, precum și a aplicațiilor administrative și legislative. Angajamentele de la acest post au rămas stabile între 2015 și 2016.
46. Angajamentele de la postul 2 1 0 4 „Informatică și telecomunicații – Investiții în infrastructură” acoperă investițiile în infrastructura sistemelor informatice și de telecomunicații ale Parlamentului, în special cele legate de sistemele centrului informatic și de telecomunicații, rețele, cablaje și sisteme de videoconferință. Principalul motiv al scăderii de 12 % de la acest post îl reprezintă alocarea a mai puține credite pentru achiziționarea de echipamente TIC individuale.
47. Angajamentele de la postul 2 1 0 5 „Informatică și telecomunicații – Investiții în proiecte” acoperă investițiile legate de proiecte TIC existente sau noi. Investițiile includ aplicațiile destinate deputaților, aplicațiile din domeniul legislativ, administrativ și financiar și cele aferente gestionării TIC. Majorarea cu 78 % a cheltuielilor de la acest post între 2015 și 2016 se referă în principal la creditele suplimentare puse la dispoziție prin transferuri interne, în urma unei reorganizări interne și a transferului de activități în 2016, date fiind intenția de a gestiona anumite proiecte informatice într-un mod mai descentralizat, elaborarea de proiecte noi, de exemplu în domeniul digitalizării proceselor, și decizia ca anumite evoluții din cadrul programului e-Parlament să fie tratate mai devreme decât era prevăzut.

G. Capitolul 2 3 – „Cheltuieli administrative curente”

Tabelul 14

Evoluția creditelor angajate între 2015 și 2016: capitolul 2 3

(EUR)

Articolul	Denumirea	Pondere în 2016	2016	2015	Diferența	Variația 2016/2015
2 3 0	Papetărie, materiale de birou și consumabile diverse	31 %	1 379 855	1 406 202	- 26 347	- 2 %
2 3 7	Mutări	26 %	1 167 644	1 064 562	103 082	10 %
2 3 8	Alte cheltuieli administrative	23 %	1 039 959	854 288	185 671	22 %
Altele	Altele	19 %	843 380	1 133 423	- 290 043	- 26 %
Capitolul 2 3 – Cheltuieli administrative curente		100 %	4 430 838	4 458 475	- 27 637	- 1 %

⁽¹⁶⁾ Tehnologii ale informației și comunicațiilor.

48. Toate posturile de la acest capitol au contribuit la transferul colector C8. S-au depus eforturi constante pentru a ține sub control cheltuielile administrative curente. Modificarea de la articolul 2 3 7 „Mutări” se poate explica prin numărul insuficient de lucrători din depozitele de mobilier, care a condus la creșterea cererii de personal extern. Majorarea de la articolul 2 3 8 „Alte cheltuieli administrative” se datorează în principal necesarului mai ridicat de uniforme legat de procesele de internalizare a transportului deputaților (șoferi) și a serviciilor de securitate.

H. Capitolul 3 0 – „Reuniuni și conferințe”

Tablelul 15

Evoluția creditelor angajate între 2015 și 2016: capitolul 3 0

(EUR)

Articolul	Denumirea	Pondere în 2016	2016	2015	Diferența	Variația 2016/2015
3 0 0	Cheltuieli de misiune și de deplasare între cele trei locuri de desfășurare a activității ale personalului	79 %	26 050 083	25 160 802	889 282	4 %
3 0 4	Cheltuieli diverse aferente reuniunilor	18 %	6 080 262	5 218 479	861 783	17 %
3 0 2	Cheltuieli de protocol și de reprezentare	3 %	908 552	790 911	117 641	15 %
Capitolul 3 0 – Reuniuni și conferințe		100 %	33 038 898	31 170 192	1 868 705	6 %

49. În 2016, au avut loc 34 457 de misiuni⁽¹⁷⁾ (2015: 34 459 de misiuni), totalizând 99 660 de zile de misiune (2015: 98 674 de zile). Cea mai mare parte a misiunilor au implicat deplasări între cele trei locuri de desfășurare a activității (Bruxelles: 4 546 de misiuni; Strasbourg: 21 393 de misiuni; și Luxemburg: 2 187 de misiuni). În afară de o creștere a numărului de zile de misiune, majorarea de la articolul 3 0 0 „Cheltuieli de misiune și de deplasare între cele trei locuri de desfășurare a activității ale personalului” se poate explica printr-o adaptare a diurnelor și a plafoanelor pentru cazare (de la 10 septembrie 2016), prima în nouă ani⁽¹⁸⁾.
50. Principalul motiv pentru creșterea de la articolul 3 0 4 „Cheltuieli diverse aferente reuniunilor” îl reprezintă cererea mai mare decât se preconizase de băuturi, în special de apă minerală, servite la reuniunile oficiale și administrative.

I. Capitolul 3 2 – „Expertiză și informare: achiziție, arhivare, producție și difuzare”

Tablelul 16

Evoluția creditelor angajate între 2015 și 2016: capitolul 3 2

(EUR)

Postul	Denumirea	Pondere în 2016	2016	2015	Diferența	Variația 2016/2015
3 2 4 4	Organizarea și primirea grupurilor de vizitatori, programul Euroscola și invitații adresate multiplicatorilor de opinie din țări terțe	27 %	29 494 023	31 157 602	- 1 663 579	- 5 %

⁽¹⁷⁾ Toate datele pentru 2016 se bazează pe decontarea misiunilor la 14 februarie 2017.

⁽¹⁸⁾ Adaptarea precedentă decisă de Consiliu data din 2007.

(EUR)

Postul	Denumirea	Pondere în 2016	2016	2015	Diferența	Variația 2016/2015
3 2 4 2	Cheltuieli de publicare, informare și participare la manifestări publice	15 %	16 286 377	16 140 245	146 132	1 %
3 2 4 8	Cheltuieli pentru informare audiovizuală	14 %	15 019 157	13 018 782	2 000 375	15 %
3 2 1 0	Achiziția de expertiză pentru serviciile de cercetare parlamentară, biblioteca și arhivele	7 %	7 273 589	6 995 311	278 278	4 %
3 2 0 0	Achiziționarea de servicii de expertiză	6 %	6 461 534	6 768 248	- 306 713	- 5 %
Altele	Altele	31 %	33 453 965	33 719 587	- 265 621	- 1 %
Capitolul 3 2 – Expertiză și informare: achiziție, arhivare, producție și difuzare		100 %	107 988 646	107 799 775	188 871	0 %

51. Postul 3 2 4 4 acoperă subvențiile acordate grupurilor de vizitatori și cheltuielile de supraveghere și cu infrastructurile asociate, cheltuielile de gestionare a programului Euroscola și finanțarea de stagii pentru multiplicatorii de opinie din țări terțe. Angajamentele de la acest post au scăzut în comparație cu 2015 din cauza scăderii numărului de vizitatori în 2016, în urma atacurilor teroriste de la Bruxelles.
52. Postul 3 2 4 2 „Cheltuieli de publicare, informare și participare la manifestări publice” cuprinde în special cheltuielile pentru publicații, activități de informare, relații publice, participarea la manifestări publice, târguri și expoziții în statele membre și în țările candidate, precum și cheltuielile legate de actualizarea Observatorului legislativ (OEIL). În 2016 se înregistrează o creștere limitată ca urmare a lansării, în al doilea semestru, a programului „Școli ambasadoare ale Parlamentului European” în toate statele membre. Acest program include diferite activități și urmărește să creeze o rețea de școli, profesori și studenți care să colaboreze cu Parlamentul European, deputații și birourile de informare, pentru a sensibiliza cu privire la democrația parlamentară europeană și la valorile cetățeniei europene (a se vedea punctul 117 de mai jos).
53. Postul 3 2 4 8 „Cheltuieli pentru informare audiovizuală” acoperă cheltuielile de funcționare a sectorului audiovizual, transmiterea în direct pe internet a sesiunilor plenare și a reuniunilor comisiilor parlamentare și crearea de arhive adecvate care să le garanteze cetățenilor accesul informației. Majorarea substanțială de la acest post între 2015 și 2016 a fost consecința mai multor evenimente excepționale neprevăzute care au trebuit să fie acoperite și a interesului tot mai mare manifestat de deputați și de unele canale de televiziune noi față de instalațiile audiovizuale ale DG COMM.
54. În 2016, producția de materiale audiovizuale a generat 1 831 de proiecte pentru „Europe by Satellite” (ședințe plenare, reuniuni ale comisiilor, evenimente politice etc.), serviciul foto a acoperit 4 009 evenimente (inclusiv 2 094 de cereri din partea unor deputați). Au fost produse 1 841 de proiecte radio, 3 861 de filmări stand-up cu camere Voxbox, 1 038 de proiecte multimedia și 2 106 de televiziune. Sistemul Teletrax (218 canale reprezentând 80 % din publicul european) a monitorizat 208 organe mass-media care au utilizat imagini produse de serviciile Parlamentului. Aceste imagini au fost utilizate de 66 251 de ori pentru o durată totală de 610 ore.
55. Majorarea de 4 % de la postul 3 2 1 0 „Achiziția de expertiză pentru serviciile de cercetare parlamentară, biblioteca și arhivele” față de 2015 se poate explica prin creșterea cererii (și a ofertei) de produse de cercetare, inclusiv de activitate editorială, precum și prin creșterea numărului de evenimente organizate. În plus, costurile aferente surselor de informare online au fost mai mari, întrucât oferta este adaptată pentru a răspunde nevoilor de informare ale deputaților.

56. În ceea ce privește postul 3 2 0 0 „Achiziționarea de servicii de expertiză”, reducerea între 2015 și 2016 se datorează, în principal, serviciilor de expertiză legate de proiectele informatice în întârziere care au fost suspendate.

J. **Capitolul 4 0 – „Cheltuieli specifice ale anumitor instituții și ale anumitor organe”**

Tabelul 17

Evoluția creditelor angajate între 2015 și 2016: capitolul 4 0

(EUR)

Articolul	Denumirea	Pondere în 2016	2016	2015	Diferența	Variația 2016/2015
4 0 0	Cheltuieli administrative de funcționare, activități politice și de informare ale grupurilor politice și ale deputaților neafiliați	55 %	61 000 000	58 950 000	2 050 000	3 %
4 0 2	Contribuții în beneficiul partidelor politice europene	28 %	30 575 015	27 913 879	2 661 136	10 %
4 0 3	Finanțarea fundațiilor politice europene	17 %	18 377 156	16 060 699	2 316 457	14 %
Capitolul 4 0 – Cheltuieli specifice ale anumitor instituții și ale anumitor organe		100 %	109 952 171	102 924 578	7 027 593	7 %

57. Articolul 4 0 0 „Cheltuieli administrative de funcționare, activități politice și de informare ale grupurilor politice și ale deputaților neafiliați” acoperă cheltuielile de secretariat, administrative și de funcționare și cheltuielile legate de activitățile politice și de informare pentru grupurile politice și deputații neafiliați. Majorarea de 3 % a angajamentelor de la acest articol față de 2015 se datorează în principal faptului că 2016 a fost primul an complet de existență a Grupului ENF (înființat la 15 iunie 2015).
58. Articolele 4 0 2 și 4 0 3 acoperă subvențiile acordate pentru a sprijini programul anual de lucru al partidelor politice la nivel european sau al fundațiilor politice la nivel european. Partidele politice la nivel european contribuie la formarea unei conștiințe politice europene și la exprimarea voinței politice a cetățenilor Uniunii⁽¹⁹⁾. O fundație politică la nivel european înseamnă „o entitate sau o rețea de entități care [...] este afiliată unui partid politic la nivel european și care, prin activitățile sale, în cadrul obiectivelor și al valorilor fundamentale urmărite de Uniunea Europeană, sprijină și completează obiectivele partidului politic la nivel european”⁽²⁰⁾.
59. Pentru partidele și fundațiile politice la nivel european, rata maximă posibilă de cofinanțare de către Parlament este de 85 % din cheltuielile eligibile⁽²¹⁾. Majorarea de la ambele articole între 2015 și 2016 este rezultatul deciziilor Biroului referitoare la acordarea de granturi.

⁽¹⁹⁾ Articolul 10 alineatul (4) din Tratatul privind Uniunea Europeană.

⁽²⁰⁾ Articolul 2 alineatul (4) din Regulamentul (CE) nr. 2004/2003 al Parlamentului European și al Consiliului din 4 noiembrie 2003 privind statutul și finanțarea partidelor politice la nivel european (JO L 297, 15.11.2003, p. 1).

⁽²¹⁾ Articolul 10 alineatul (2) din Regulamentul (CE) nr. 2004/2003.

K. **Capitolul 4 2 – „Cheltuieli aferente asistenței parlamentare”**

Tabelul 18

Evoluția creditelor angajate între 2015 și 2016: capitolul 4 2

(EUR)

Articolul	Denumirea	Pondere în 2016	2016	2015	Diferența	Variația 2016/2015
4 2 2	Cheltuieli aferente asistenței parlamentare	100 %	194 405 139	184 233 696	10 171 443	6 %
Capitolul 4 2 – Cheltuieli aferente asistenței parlamentare		100 %	194 405 139	184 233 696	10 171 443	6 %

60. Deputații pot folosi indemnizația de asistență parlamentară pentru a angaja asistenți parlamentari acreditați (care lucrează la Bruxelles sau la Strasbourg în temeiul unui statut specific) sau asistenți locali⁽²²⁾ (care lucrează în circumscripțiile deputaților în temeiul unor contracte încheiate conform dreptului național). Pentru asistenții locali, indemnizația acoperă facturile, salariile și cheltuielile de deplasare. Pentru asistenții parlamentari acreditați sunt acoperite salariile, alocațiile și cheltuielile de misiune, precum și cheltuielile legate de cursurile de formare profesională externe.
61. Creșterea angajamentelor între 2015 și 2016 se datorează faptului că, în urma deciziei autorității bugetare, pachetul financiar pentru asistența parlamentară a fost majorat, începând cu 1 ianuarie 2016, cu 1 500 EUR pe lună pentru fiecare deputat.
62. La 31 decembrie 2016, la Parlament lucrau 1 924 de asistenți parlamentari acreditați, 2 247 de asistenți locali aveau contracte de muncă cu deputații (dintre care 68 prin intermediul grupărilor de deputați) și se înregistrau 685 de furnizori de servicii (în afara agenților de plată) și 731 de agenți de plată (dintre care 34 prin intermediul grupărilor). În medie, fiecare deputat a angajat 2,6 asistenți acreditați și 3,0 asistenți locali⁽²³⁾. În 2016, numărul asistenților locali angajați de fiecare deputat varia de la 0 la 20. În timp ce 122 de deputați nu aveau niciun asistent local la sfârșitul anului 2016, 19 deputați au recrutat peste 10 angajați în statul membru în care au fost aleși. La sfârșitul anului 2016, 423 de deputați nu aveau niciun contract în curs cu furnizori de servicii.
63. Plățile din 2016 legate de asistenții parlamentari locali domiciliați în afara zonei euro au fost efectuate la o rată fixă de schimb pentru tot anul între moneda euro și celelalte monede (rata din luna decembrie 2015), conform reglementărilor în vigoare.
64. În cadrul reuniunii sale din 26 octombrie 2015, Biroul a adoptat o serie de modificări la Normele de aplicare a Statutului deputaților. Atât administrația, cât și deputații au trebuit să se adapteze la noile practici introduse de aceste modificări. Noile dispoziții au fost puse în aplicare pe parcursul exercițiului 2016.

L. **Capitolul 4 4 – „Reuniuni și alte activități ale deputaților și ale foștilor deputați”**

65. Acest capitol a reprezentat 0,02 % din angajamentele din 2016, cu o valoare totală de 420 000 EUR (400 000 EUR în 2015).

M. **Titlul 10 – „Alte cheltuieli”**

66. Capitolele de la acest titlu includ exclusiv credite provizorii, care pot fi angajate doar în urma unui transfer prealabil către un post operațional. Transferurile de credite provizorii au fost analizate în secțiunea I din prezentul raport. Creditele inițiale de la acest titlu s-au ridicat la 6 000 000 EUR (2015: 11 700 000 EUR), ceea ce reprezintă 0,3 % din bugetul total pentru 2016.

⁽²²⁾ Furnizori de servicii, stagiați, agenți de plată și personalul angajat de deputați în temeiul unui contract reglementat de dreptul național.

⁽²³⁾ Medie calculată pentru 751 de deputați (deci inclusiv deputații care au doar contracte cu asistenți acreditați sau doar contracte cu asistenți locali).

III. OBIECTIVELE URMĂRITE ȘI REZULTATELE OBTINUTE ÎN 2016

67. În 2016, activitatea legislativă s-a intensificat substanțial, pe măsură ce Parlamentul s-a apropiat de jumătatea legislaturii 2014-2019. Direcțiile generale ale Parlamentului European pentru servicii de cercetare parlamentară, politici interne și politici externe au furnizat deputaților în Parlamentul European și comisiilor parlamentare asistență și informații în cadrul activității lor parlamentare. Raționalizarea și modernizarea sectoarelor-cheie ale administrației Parlamentului a continuat.
68. Un eveniment politic marcant în 2016 a fost referendumul care a avut loc la 23 iunie 2016 în Regatul Unit („votul Brexit”). Președintele Parlamentului European a subliniat faptul că, atât timp cât Regatul Unit este membru cu drepturi depline al Uniunii Europene, deputații britanici și personalul britanic din Parlamentul European se bucură de exact aceleași drepturi și obligații ca și toți ceilalți deputați și membri ai personalului din Parlament. Referendumul a avut un impact considerabil asupra direcțiilor generale politice, care au fost invitate să urmărească acest proces și să elaboreze materiale analitice bazate pe activități de informare pentru a evalua impactul retragerii Regatului Unit asupra domeniilor de politică și a legislației în domeniile lor de competență.
69. De asemenea, anul 2016 a fost marcat de o deteriorare a contextului de securitate și de atacuri teroriste. La 22 martie 2016, au avut loc atacuri coordonate la aeroportul din Bruxelles și la stația de metrou Maelbeek, în apropierea clădirilor Parlamentului de la Bruxelles. Starea de alertă la Parlament a fost ridicată până la nivelul portocaliu în perioada 22-29 martie 2016 și a rămas la nivelul galben pentru tot restul anului în cele trei locuri de desfășurare a activității și la birourile de informare. Atacul terorist a determinat atât luarea unor măsuri imediate pentru a consolida securitatea, în principal la Bruxelles, cât și realizarea unei analize a activităților instituției din perspectiva acestei noi constrângeri.
70. Obiectivele urmărite și rezultatele obținute în 2016, prezentate în continuare, se bazează pe prioritățile și deciziile Biroului din 2016, pe orientările adoptate de Parlament în rezoluțiile sale bugetare și pe obiectivele și rezultatele Portofoliului de proiecte parlamentare⁽²⁴⁾.

A. Consolidarea securității instituției

A.1. Consolidarea cooperării cu autoritățile naționale și cu alte instituții

71. Climatul de securitate turbulent a încurajat o cooperare consolidată în materie de securitate cu autoritățile naționale din țara gazdă, în special cu autoritățile belgiene.
72. A fost creat un Grup de lucru la nivel înalt pe teme de securitate, constând într-un număr foarte mic de participanți. S-au discutat două chestiuni principale: necesitatea de a elabora o definiție clară și autorizată a „cartierului european” și crearea unui organism unic în cadrul autorităților belgiene pentru inspecția, monitorizarea și punerea în aplicare a oricăror aspecte legate de securitate în acest cartier. Alte aspecte cu caracter mai general au fost, de asemenea, discutate, cum ar fi acoperirea CCTV, măsuri de securitate specifice pentru evenimente care au loc pe drumurile publice, oficializarea unui acord privind prezența forțelor militare și de poliție chiar în situații de alertă de securitate minime și examenul de securitate al furnizorilor de servicii externi angajați de instituțiile europene. S-a ajuns la acorduri cu autoritățile naționale cu privire la aceste aspecte.

A.2. Proiectul iPACS

73. La 9 martie 2015, Biroul a aprobat proiectul iPACS (*integrated Physical Access Control System* – un sistem integrat de control al accesului fizic), care vizează dobândirea de noi tehnici de securitate și, astfel, consolidarea securității instituției, prin instrumente tehnologice moderne, integrate, neinvazive și capabile să asimileze evoluțiile tehnologice viitoare.
74. În conformitate cu decizia Biroului, a fost elaborat un calendar care prevede punerea în aplicare treptată în cele trei locuri de desfășurare a activității și o durată globală estimată la cinci ani.
75. Punerea în aplicare a acestui proiect a fost deja inițiată în cursul exercițiului financiar 2015, odată cu finalizarea procedurilor de licitație pentru achiziționarea de instrumente IT și de expertiză.
76. În cursul exercițiului financiar 2016, procedurile de licitație referitoare la echipamentele tehnice au fost finalizate.

⁽²⁴⁾ Set de proiecte strategice adoptat de administrația Parlamentului, care urmează să fie pus în aplicare de-a lungul unei perioade de 3 ani.

77. În plus, Biroul a solicitat să se consolideze și să se reorganizeze intrările în toate clădirile Parlamentului din cele trei locuri de desfășurare a activității pe baza unui nou concept de securitate. În acest context, trebuie remarcat faptul că toate intrările în diferitele clădiri ale Parlamentului de la Bruxelles renovate în cursul exercițiilor financiare 2015 și 2016 au fost dotate, cu această ocazie, cu noi echipamente de control al accesului și au fost integrate în noul sistem central iPACS.
78. Intrarea în funcțiune a noilor legitimații echipate cu o nouă tehnologie securizată va fi realizată în mod progresiv pe parcursul exercițiului financiar 2017, cu o ușoară întârziere față de calendarul inițial de punere în aplicare. Această întârziere este justificată prin alegerea de a echipa aceste legitimații cu cipuri electronice de ultimă generație, fiind așadar legată de disponibilitatea acestora pe piață.

A.3. Măsuri de îmbunătățire a securității în clădirile Parlamentului

79. Începând din 2014, Biroul a luat o serie de decizii menite să adapteze nivelul de securitate și protecție a clădirilor Parlamentului la noile tipuri de riscuri, aceste clădiri fiind achiziționate și concepute înainte de răspândirea terorismului. În aprilie 2016, Biroul a aprobat o actualizare cuprinzătoare a tuturor lucrărilor de securizare și a investițiilor legate de securitate aprobate anterior pentru Bruxelles și Strasbourg, precum și a planificării acestora pentru exercițiile financiare 2016 și 2017.
80. În același timp, Biroul a adoptat, de asemenea, o serie de măsuri pentru a consolida securitatea și nivelul de protecție a clădirilor centrale ale Parlamentului de la Bruxelles și Strasbourg împotriva riscurilor de atentat sau de pătrundere prin efracție, prin crearea unui perimetru extern în jurul acestora.
81. Biroul a solicitat, prin urmare, să se consolideze și să se reorganizeze intrările în toate clădirile Parlamentului din cele trei locuri de desfășurare a activității pe baza unui nou concept de securitate, capabil să garanteze în același timp un mediu de lucru sigur și liniștit pentru activitățile parlamentare și menținerea deschiderii către cetățeni care caracterizează această instituție.

A.4. Internalizarea serviciului de șoferi

82. În cadrul reuniunii sale din 11 aprilie 2016, Biroul a adoptat propunerea de internalizare a serviciilor de transport pentru deputați. Obiectivul principal al internalizării îl reprezintă îmbunătățirea securității deputaților, întrucât Parlamentul va fi în măsură să efectueze investigații de securitate înainte de angajarea șoferilor și să asigure formarea continuă și monitorizarea personalului său. Recrutarea de noi șoferi cu statut de agenți contractuali a debutat la începutul anului 2017.

B. Consolidarea activității Parlamentului și a membrilor săi pentru a completa ciclul legislativ

B.1. Cercetarea și gestionarea cunoștințelor

83. 2016 a fost primul an în care Serviciul de cercetare pentru deputați a fost complet operațional în ceea ce privește efectivul său de personal, nivelul de specializare politică și gama de produse și servicii puse la dispoziția deputaților. Pe lângă furnizarea de răspunsuri la numeroase întrebări din partea deputaților sau a birourilor acestora, Serviciul a generat, de asemenea, un număr tot mai mare de publicații pentru deputați și instituție în ansamblu, toate concepute să fie clare, cu un conținut bogat, accesibile și ușor de citit.
84. Există mai multe tipuri de publicații, care diferă ca lungime și detalii. „Notele pe scurt” prezintă un rezumat de una-două pagini pe un anumit subiect, în timp ce „briefingurile” oferă o prezentare mai detaliată a unei politici, a unei teme sau a unui act legislativ și au o lungime de până la douăsprezece pagini. O analiză mult mai cuprinzătoare și mai detaliată cu privire la aceste subiecte o furnizează „analizele aprofundate și studiile”. Per ansamblu, în 2016, SCD a generat 746 de publicații tipărite, dintre care 330 au fost „note pe scurt”, 384 „briefinguri” și 32 „analize aprofundate și studii”.
85. De asemenea, SCD a colaborat strâns cu cele două comitete consultative ale UE – Comitetul Economic și Social European și Comitetul Regiunilor – astfel cum se prevede în acordurile de cooperare semnate cu acestea în 2014 și a furnizat servicii organismelor respective răspunzând la solicitări specifice de servicii de cercetare și de acordare de sprijin sub alte forme. Aproximativ 150 de astfel de lucrări au fost furnizate în 2015 și 2016, astfel cum se prevede în acordurile în cauză.
86. Biblioteca Parlamentului, pe lângă funcția de bibliotecă clasică, oferă și acces digital și online pentru deputați și personal la o gamă foarte largă de surse de informare, inclusiv la numeroase reviste, baze de date, știri și alte surse de informare pe bază de abonament.

87. În plus, noua unitate pentru drept comparat înființată la sfârșitul anului 2015 a inițiat cu succes un proces de creare a unei colecții de lucrări de referință în domeniu, atât pe suport fizic, cât și electronic, și de stabilire de contacte cu biblioteci comparabile din lumea întreagă. În noiembrie 2016, a găzduit o conferință importantă privind rolul curților constituționale în cadrul guvernantei pe mai multe niveluri. În paralel, unitatea a publicat șapte studii cu privire la curțile constituționale din diferite state din UE și din afara UE și cu privire la Curtea de Justiție a Uniunii Europene.

B.2. Sprijinirea priorităților politice

88. În 2016, activitatea legislativă s-a intensificat substanțial, pe măsură ce Parlamentul s-a apropiat de jumătatea legislaturii 2014-2019. Aceasta a dus la o producție semnificativ mai ridicată în domeniul evaluării impactului și în cel al valorii adăugate europene în comparație cu anii precedenți.
89. În 2016 au fost publicate șapte rapoarte referitoare la costul non-Europei⁽²⁵⁾, inclusiv cu privire la finalizarea pieței unice, economia colaborativă, reziliența uniunii bancare, spațiul de cercetare integrat, criminalitatea organizată și corupția, precum și costul controalelor la frontieră în spațiul Schengen („Costul absenței spațiului Schengen”). Cinci „evaluări ale valorii adăugate europene” au fost finalizate în 2016 cu privire la diferite aspecte precum un mecanism UE pentru statul de drept și drepturile fundamentale, recunoașterea transfrontalieră a adopțiilor și coordonarea politicilor de impozitare a societăților din UE. În plus, două briefinguri privind valoarea adăugată europeană în acțiune, care evidențiază valoarea adăugată a politicilor UE existente, au fost publicate în legătură cu politica de securitate și apărare comună și cu politica de dezvoltare a UE.
90. Întrucât producția legislativă a Comisiei a atins viteza de croazieră, 2016 s-a caracterizat printr-o creștere foarte importantă a numărului de propuneri legislative prezentate Parlamentului și, în consecință, a numărului evaluărilor de impact ale Comisiei care necesită să fie examinate: 36 de analize inițiale – aproape de trei ori mai multe decât în 2015 – au fost produse de către administrația Parlamentului.
91. În plus, noile norme privind rapoartele de punere în aplicare adoptate de Conferința președinților în aprilie 2016 au contribuit la o creștere semnificativă a numărului de „evaluări ale punerii în aplicare la nivel european”: în 2016, au fost produse 13 astfel de evaluări.
92. O gamă largă de studii de perspectivă, ateliere și alte activități au fost organizate în cursul anului la cererea Comitetului de evaluare a opțiunilor științifice și tehnologice (STOA), format din 25 de deputați în Parlamentul European, desemnați de către nouă comisii parlamentare. În 2016, în acest domeniu au fost produse 10 lucrări, care au fost publicate pe site-ul Parlamentului.
93. În fine, în aprilie 2015 a fost înființată o nouă unitate ce are responsabilitatea de a urmări tendințele globale, căutând să identifice, să detecteze și să analizeze tendințele globale pe termen mediu și lung – în special schimbările produse în mediile economice sociale și politice – care ar putea afecta Uniunea Europeană în anii următori. Aceasta furnizează deputaților informații cu privire la tendințele respective și la posibilele implicații politice ale lor, prin briefinguri și prin organizarea de seminare. Printre aceste publicații se numără noul *Global Trendometer*, ce urmează să fie produs de cel puțin două ori pe an, analizând evoluțiile potențial importante pentru Uniune. În cursul anului 2016, a fost publicat primul briefing al unității „Migration and the EU: a long-term perspective” (Migrația și UE: O perspectivă pe termen lung), urmat de prima ediție a noului *Global Trendometer*.

B.3. Politicile interne

94. În 2016 s-a înregistrat un nivel înalt al activității legislative și nelegislative. Pe lângă activitățile de bază tradiționale din cadrul etapei legislative, comisiile și secretariatele comisiilor au continuat să depună eforturi considerabile în vederea stabilirii agendei la nivel interinstituțional, precum și în etapa de consultare și în cea de control. În acest context, în 2016 au fost organizate 391 de reuniuni ale comisiilor parlamentare și 135 de reuniuni de trilog.
95. În special, au fost furnizate consultanță de specialitate și sprijin pentru pregătirea poziției Parlamentului privind prima propunere de revizuire a cadrului financiar multianual (CFM), sub conducerea Comisiei pentru bugete și cu implicarea unui număr mare de părți interesate. Acest lucru a permis o analiză aprofundată a funcționării actualului CFM și adoptarea unui raport cuprinzător, cu orientări care au permis discuții ample și care au adus o contribuție valoroasă la propunerea Comisiei.
96. De asemenea, în 2016 s-a furnizat o expertiză substanțială în procesul de revizuire a Regulamentului de procedură sub conducerea grupului de lucru al comisiei AFCO și prin intermediul unei echipe administrative de proiect create pentru a sprijini activitatea sa.

⁽²⁵⁾ Aceste rapoarte analizează beneficiile potențiale ale acțiunilor viitoare ale Uniunii în domeniile de politică în care, printr-o acțiune comună la nivel european, s-ar putea ajunge la o eficiență sporită sau s-ar putea realiza un bun public colectiv.

97. La 13 aprilie 2016, a fost semnat un nou acord interinstituțional privind o mai bună legiferare. Administrația Parlamentului a contribuit semnificativ și cu succes la pregătirea negocierilor și, după semnarea acordului, s-a implicat, de asemenea, în mod activ în punerea în aplicare și monitorizarea sa.
98. O proporție foarte importantă a expertizei necesare pentru activitatea comitetelor este produsă intern, această proporție crescând în ultimii ani. În 2016, au fost produse aproximativ 382 de studii și briefinguri interne (2015: 352 și 2014: 218), inclusiv aproximativ 100 de actualizări ale celor deja existente.

B.4. Politicile externe

99. În 2016, cele cinci comisii și subcomisii din domeniul politicilor externe au consolidat controlul și monitorizarea politicii externe a UE, *inter alia*, prin controlul utilizării instrumentelor de finanțare și prin supravegherea bugetară mai extinsă, prin schimburile periodice de opinii cu vicepreședintele Comisiei/Înaltul Reprezentant pentru afaceri externe, cu comisarii responsabili de relațiile externe, cu înalți funcționari ai SEAE ⁽²⁶⁾ și ai Comisiei cu privire la aspecte geografice și sectoriale cheie. În domeniul legislativ, comisiile au jucat un rol esențial în activitatea desfășurată de echipa de negociere a Parlamentului European la numeroase reuniuni de trilog, inclusiv în cazul unor dosare sensibile (de exemplu, minereurile din zonele de conflict, Regulamentul actualizat împotriva torturii).
100. De asemenea, Parlamentul a participat la negocierile interinstituționale referitoare la modalitățile de cooperare și la schimbul de informații cu privire la acordurile internaționale. În plus, au fost puse în aplicare în continuare modalități operaționale de acces la documentele legate de TTIP, permițând consultarea unui număr substanțial de documente și furnizând un acces fără precedent la documentele referitoare la negocierile comerciale în curs.
101. Administrația Parlamentului a pus, de asemenea, în aplicare acordul administrativ încheiat cu SEAE privind schimbul de raportare politică, printre altele prin înființarea unei săli de lectură securizate și prin gestionarea sa cotidiană, precum și prin transmiterea în siguranță a mesajelor electronice.
102. În ceea ce privește delegațiile interparlamentare, a fost acordată o atenție deosebită continuării aplicării consecvente a metodelor de lucru și a modalităților de control introduse în 2015 și revizuite la începutul anului 2016.
103. Acest lucru a vizat să asigure o evaluare și o monitorizare eficace a acordurilor internaționale, a nivelului de execuție a instrumentelor financiare ale UE, a impactului programelor și proiectelor finanțate de UE, a acțiunilor întreprinse ca urmare a recomandărilor formulate de misiunile de observare a alegerilor, a situației drepturilor omului și a monitorizării legislației în vigoare sau în curs de elaborare. Un număr total de 66 de rapoarte de misiune detaliate, cunoscute și sub numele de „fișe de raportare”, au fost produse în perioada de referință, cele mai multe concentrându-se asupra monitorizării acordurilor internaționale (23), a instrumentelor financiare (16), a drepturilor omului (14), a acțiunilor întreprinse ca urmare a recomandărilor formulate de misiunile de observare a alegerilor (7) și a impactului legislației în vigoare sau în curs de elaborare (6). Au fost elaborate, de asemenea, orientări ad-hoc pentru a raționaliza pregătirea și transmiterea fișelor de raportare și pentru a îmbunătăți alte aspecte ale activității delegațiilor (inclusiv colectarea de date în scopuri statistice).
104. Departamentul tematic în domeniul politicilor externe și-a continuat activitatea sa de comunicare integrată prin publicarea pe site-ul de internet al Think Tank-ului PE, pe site-ul comun de intranet al departamentelor tematice și prin contribuția la prezentări lunare privind activitățile departamentelor tematice. În plus, în iunie 2016, și-a lansat propriul buletin informativ lunar.
105. În vederea stabilirii mai multor legături cu comunitățile academice și cu grupurile de reflecție, precum și cu organizațiile internaționale relevante, departamentul tematic a organizat 13 platforme politice, două forumuri diplomatice și două mese rotunde. Acesta și-a intensificat cooperarea și schimbul de informații cu departamentele de afaceri politice și diplomație publică din cadrul NATO, iar reuniunile informale la nivel de consilieri au devenit regulate (de două ori pe an).
106. Cea mai mare parte a activităților legate de sprijinirea democrației au fost organizate în cele șase țări prioritare adoptate de Grupul de susținere a democrației și de coordonare a alegerilor (GDA) – (Ucraina, Moldova, Tunisia, Maroc, Tanzania și Myanmar) și în regiunile prioritare (Balcanii de Vest și Turcia). În 2016 au fost organizate nouă delegații de observare a alegerilor (Uganda, Peru, Mongolia, Zambia, Gabon, Iordania, Georgia, Moldova și Ghana).
107. În special în martie 2016, Parlamentul European a organizat Săptămâna Ucrainei, un eveniment de trei zile dedicat lansării de activități de consolidare a capacităților împreună cu Parlamentul din Ucraina (Verkhovna Rada). 80 de deputați și de membri ai personalului de conducere au participat la program. În urma Săptămânii Ucrainei, Parlamentul European a semnat un memorandum de înțelegere cu Verkhovna Rada pentru a edifica un parteneriat strâns în vederea desfășurării de activități de consolidare a capacităților cu o țară care se numără printre prioritățile politice absolute ale Parlamentului European.

⁽²⁶⁾ Serviciul European de Acțiune Externă.

108. Programul din 2016 de sprijinire a parlamentelor din Balcanii de Vest și Turcia a oferit sesiuni de consolidare a capacităților privind o gamă largă de subiecte politice precum imigrația și politica în domeniul azilului sau nediscriminarea persoanelor cu handicap. El întărește dialogul parlamentar și a îmbunătățit responsabilitatea regională. Deputații și membrii personalului din parlamentele țărilor implicate în procesul de aderare au fost informați cu privire la politicile și procesele de luare a deciziilor la nivelul UE, în cadrul unor dezbateri cu deputații participanți, ceea ce i-a ajutat să înțeleagă și să respecte valorile UE și criteriile de aderare.

B.5. *Îmbunătățirea serviciilor legate de ședințele plenare și furnizarea de servicii TIC pentru deputați în birourile din circumscripțiile lor*

109. Proiectul e-Parlament vizează să ofere deputaților un instrument pentru a redacta rapoarte și a le integra în lanțul de producție a textelor legislative. De asemenea, se ocupă de reproiectarea aplicațiilor pentru ședințele plenare. În cursul anului 2016, s-a finalizat procesul de introducere a stenogramelor, iar comitetul responsabil pentru e-Parlament a adoptat programul de lucru până în 2019 (sfârșitul actualei legislaturi).

110. Un alt proiect (ICT4MEPs) îmbunătățește serviciile TIC oferite deputaților și personalului lor în timp ce se află în circumscripțiile electorale, furnizând un acces mai larg la resursele și aplicațiile PE. Faza 1 a proiectului a fost pusă în aplicare în octombrie 2016, asigurându-se gestionarea accesului a până la 1 000 de asistenți locali. În plus, a fost activat un număr internațional gratuit de telefon în toate cele 28 de state membre pentru a oferi o asistență mai amplă care să acopere toate fusurile orare din UE, în limbile engleză, franceză și germană. Obiectivul este de a furniza o gamă întreagă de servicii suplimentare, care vor fi accesibile din afara Parlamentului European, în cursul anului 2017. În 2016 au fost adăugate noi funcționalități ale sistemelor care sunt accesibile din afara PE, de exemplu posibilitatea de schimbare a parolei.

C. **Comunicarea și primirea vizitatorilor**

C.1. *Mass-media și dialogul cu părțile interesate*

111. O notă din partea Secretarului General către Birou din 30 noiembrie 2016 a trecut în revistă principalele proiecte și activități în domeniul comunicării și al primirii vizitatorilor care au avut loc de la sfârșitul anului 2014. Aceste proiecte și activități au fost întreprinse în plus față de gestionarea cotidiană a comunicării. Acestea includ un accent puternic pe consolidarea strategiei pentru vizitatori a Parlamentului, a relațiilor cu mass-media, punerea la dispoziția deputaților în PE a expertizei și creșterea continuă a strategiei de dezvoltare a legăturilor cu multiplicatorii de informație importanți în statele membre.

112. În ceea ce privește efortul de adaptare a fluxului de comunicare la evoluția peisajului din mass-media, Parlamentul a urmărit îndeaproape reorientarea activităților din mass-media și abordarea generală care constă în a trece de la o acoperire orientată spre o platformă către o acoperire tematică și orientată spre public.

113. Site-ul internet al Parlamentului oferă o multitudine de informații cetățenilor, deputaților, personalului, mass-mediei, părților interesate și vizitatorilor, iar instrumentele online de ultimă generație permit intensificarea comunicării online. În acest context, reorganizarea site-ului EP News a început în 2016.

114. În plus, reformarea EuroparlTV a făcut obiectul mai multor note adresate Grupului de lucru al Biroului pentru politica de informare și comunicare și în prezent a ajuns în etapele sale finale. În urma a diverse studii și evaluări, serviciul de producție video al Parlamentului a început să producă materiale mai bine orientate, cu o analiză în preproducție a canalelor de distribuție și a audienței, pentru a crește gradul de succes și de angajament al materialelor video.

115. A fost discutată o notă referitoare la relațiile de încredere cu jurnaliștii prin intermediul a numeroase activități zilnice și produse ale ofițerilor de presă ai PE, reamintindu-se că principalul scop al activităților de presă ale PE este creșterea vizibilității instituției.

116. A fost intensificată cooperarea dintre secretariatele comisiilor și birourile de informare ale PE, cu scopul de a organiza un dialog mai sistematic cu părțile interesate cu privire la aspectele legislative în curs de dezbateră la Parlamentul European în cadrul proiectului de dialog cu părțile interesate. Proiectul are scopul de a stimula părțile interesate din statele membre și de a le implica în procesul legislativ al Parlamentului European prin intermediul dialogului activ cu raportorii.

C.2. Programul Școli ambasadoare ale Parlamentului European

117. O altă activitate importantă a fost abordarea inovatoare de comunicare cu școlile din statele membre ale UE prin intermediul programului „Școli ambasadoare”. Proiectul urmărește să creeze și să dezvolte o rețea de școli care să colaboreze cu Parlamentul European, cu deputații și cu birourile de informare ale PE. Pentru a fi incluse în rețea, școlile interesate trebuie să se înscrie și apoi să desfășoare activități educative care să crească gradul de informare cu privire la democrația parlamentară europeană și la valorile cetățeniei europene. Grupul de lucru a aprobat o etapă-pilot lansată în șase state membre pentru anul școlar 2015/2016 și a prezentat o evaluare pozitivă a rezultatelor. Ulterior, la 3 octombrie 2016, Biroul a aprobat lansarea programului „Școli ambasadoare ale Parlamentului European” în toate statele membre.

C.3. Proiecte destinate vizitatorilor

118. Parlamentul European se străduiește să îmbunătățească experiența trăită de vizitatorii săi, atât în spațiile PE de la Bruxelles și de la Strasbourg, cât și la birourile de informare ale Parlamentului European din statele membre. În ultimii ani, a devenit necesar să se instaleze spații de primire eficiente, instructive și coerente, precum și alte facilități pentru toți vizitatorii în diferitele locuri care prezintă interes. În 2016, Parlamentul a urmărit să îmbunătățească ofertele pentru vizitatori la Bruxelles, la Strasbourg și la birourile de informare, prin punerea în aplicare a strategiei pentru vizitatori, adoptată de Birou la 27 aprilie 2015.
119. Printre proiectele specifice destinate vizitatorilor se numără Casa Istoriei Europene, ale cărei lucrări de construcție au fost finalizate în 2016, iar deschiderea este prevăzută pentru mai 2017. Din punct de vedere conceptual și academic, aceasta va oferi o perspectivă riguroasă și totodată nouă, din punct de vedere intelectual, asupra istoriei continentului european, văzută din mai multe unghiuri, oferind un punct de vedere european, mai degrabă decât unul național. Din punct de vedere muzeologic, Casa și-a asumat o sarcină fără precedent de a crea o importantă colecție nouă de la zero.
120. De la sfârșitul anului 2016, un nou loc de primire a grupurilor de vizitatori este situat în clădirea Atrium din Bruxelles. Principalul obiectiv al acestui proiect a fost de a îmbunătăți gestionarea fluxului de vizitatori care este așteptat după deschiderea Casei Istoriei Europene. Acesta oferă o primă imagine primitoare și prietenoasă grupurilor de vizitatori invitați să viziteze incinta Parlamentului European. Zona de recepție a vizitatorilor garantează primirea și sosirea în condiții de siguranță a vizitatorilor la Parlament.
121. Conceptul centrului de primire a vizitatorilor „Station Europe” (Stația Europa) a fost aprobat de Birou la reuniunea sa din 18 mai 2015 și realizat în 2016. Acest proiect a transformat clădirea fostei gări Bruxelles-Luxembourg într-un punct de orientare pentru itinerariul vizitatorilor Parlamentului European, cu aplicații interactive și ușor de utilizat. Primul etaj al clădirii este un spațiu dedicat organizării de evenimente și recepții.
122. Proiectul de cooperare cu autoritățile belgiene cu privire la utilizarea casei fostului artist Wiertz și a grădinii aferente a fost prezentat Biroului la reuniunea sa din 8 iunie 2015. Grădina Wiertz se află în imediata vecinătate a clădirii Paul-Henri Spaak și este ușor accesibilă de la intrările principale ale Parlamentului. Biroul i-a încredințat secretarului general sarcina de a lansa discuțiile preliminare cu „Musées Royaux des Beaux-Arts de Belgique”, instituția care răspunde de Muzeul Wiertz, și cu „Régie des bâtiments” din Belgia, responsabilă de clădirile muzeului, precum și cu președinții și copreședinții Grupului de lucru al Biroului pentru politica de informare și comunicare și ai Grupului de lucru al Biroului pentru clădiri, transport și un Parlament ecologic, cu privire la posibilitatea de a utiliza grădina și fosta casă a artistului. Proiectul a continuat și în 2016, statul belgian propunând Parlamentului semnarea unui contract de închiriere pe termen lung de 50 de ani la prețul simbolic de 1 EUR.
123. Un alt proiect important care începe să prindă contur este modernizarea zonei de primire accesibile publicului din cadrul birourilor de informare ale PE, care a început în 2016 cu deschiderea centrelor numite „Europa Experience” la Berlin și, în 2017, la Ljubljana, urmate în curând de deschiderea unor spații modernizate la Strasbourg.

C.4. Evenimente și expoziții

124. Parlamentul încurajează interacțiunea cu cetățenii prin intermediul unor evenimente periodice și ocazionale, în special:
- Ziua Europei - 9 Mai – sărbătorește aniversarea Declarației din anul 1950 a ministrului de externe al Franței, Robert Schuman. Ca în fiecare an, în 2016 Parlamentul European a sărbătorit acest eveniment organizând Zilele Porților Deschise în locurile de desfășurare a activității, precum și în statele membre. La Bruxelles, evenimentul a fost organizat în colaborare cu celelalte instituții ale UE care își au sediul la Bruxelles;

- EYE – evenimentul tineretului european: sub deviza „Împreună putem face o schimbare”, 7 500 de europeni cu vârste cuprinse între 16 și 30 de ani s-au reunit la Strasbourg, la 20 și 21 mai 2016, pentru a face schimb de idei și de perspective pe marginea unor subiecte referitoare la tineret. Biroul a confirmat la 6 iunie 2016 hotărârea ca acesta să devină un eveniment periodic ce urmează să fie organizat o dată la doi ani în cadrul unei strategii de comunicare bidirecționale deschise și continue cu tinerii. Următorul EYE va avea loc în mai 2018.

C.5. Premiul LUX Film, Premiul Saharov și Premiul cetățeanului european

125. Premiul LUX Film are două obiective: sprijinirea circulației filmelor europene în toată Europa și încurajarea unor dezbateri și discuții la nivel european pe teme societale. În aceste scopuri, Premiul LUX Film promovează distribuția celor trei filme finaliste, prin subtitrarea lor în cele 24 de limbi oficiale ale UE și prin producerea unui pachet cinematografic digital per film pentru fiecare țară în parte. Evenimentul de aniversare a 10 ani de la înființarea Premiului LUX Film a avut loc la 10 octombrie 2016.
126. Parlamentul European sprijină drepturile omului prin decernarea anuală a Premiului Saharov pentru libertatea de gândire, instituit în 1988. Premiul este acordat persoanelor care și-au adus o contribuție excepțională la lupta pentru drepturile omului în întreaga lume, atrăgând atenția asupra cazurilor de încălcare a drepturilor omului și sprijinind laureații și cauza lor. Laureații din 2016 au fost Nadia Murad Basee Taha și Lamiya Aji Bashar, ambele supraviețuitoare ale sclaviei sexuale sub așa-numitul „Stat islamic” (SI) și care au devenit purtătoare de cuvânt ale femeilor care au suferit de pe urma campaniei de violență sexuală a SI. Ele activează public în favoarea comunității yazidi din Irak, o minoritate religioasă care a fost victimă a campaniei genocidare a militanților SI.
127. Începând din 2008, Parlamentul decernează Premiul cetățeanului european în fiecare an pentru proiectele și inițiativele care facilitează cooperarea transfrontalieră sau promovează înțelegerea reciprocă în interiorul UE. Premiul, a cărui valoare este simbolică, este, de asemenea, destinat să recunoască activitatea celor care, prin activitățile lor curente, promovează valorile europene. În 2016, Parlamentul European a premiat 50 de persoane și organizații din 26 de țări ale UE. Ceremoniile naționale de decernare a premiilor au fost urmate de o ceremonie centrală la Bruxelles, în octombrie 2016.

C.6. AskEP (Întrebați Parlamentul European)

128. Unitatea pentru întrebările adresate de cetățeni (AskEP/Întrebați Parlamentul European) răspunde la cererile de informații venite din partea membrilor publicului larg cu privire la chestiuni legate de Parlament și de UE în sens mai larg. În perioada 2014-2019, Parlamentul a cunoscut o creștere semnificativă a volumului de cereri, în principal ca urmare a unor campanii „epistolare” aparent coordonate pe teme de actualitate. În mod firesc, unitatea răspunde la scrisori în limba oficială în care cetățeanul a trimis scrisoarea sau e-mailul. În 2016, unitatea a primit 8 967 de scrisori individuale sau e-mailuri de la cetățeni și 82 923 de cereri de informații în cadrul unor campanii organizate.
129. O serie de „răspunsuri ale PE” la întrebări frecvente aflate la dispoziția publicului – și care acoperă aproximativ 50 de teme în prezent – sunt disponibile pe o platformă special dezvoltată, denumită AskEP.net, pe site-ul internet al Parlamentului. În paralel se fac demersuri pentru instalarea unui terminal interactiv cu privire la chestiuni ale cetățenilor în Parlamentarium.

C.7. Alte activități

130. În 2016, a fost lansat un nou program de lucru multianual pentru acordarea de granturi în domeniul comunicării, care acoperă două domenii – media și evenimente – pentru perioada 2016-2019. Acesta constă în cofinanțarea proiectelor, selectate prin cereri de propuneri, în conformitate cu Regulamentul financiar, care au ca scop sensibilizarea publicului cu privire la rolul, competențele sale și natura politică a PE; difuzarea de informații cu privire la PE și activitățile sale și o mai bună cunoaștere și înțelegere a celor trei piloni în jurul cărora PE își desfășoară activitatea, și anume politica, politicile și valorile.
131. Granturile în domeniul mass-media (televiziune, radio, online) sunt implementate pe baza unor acorduri multianuale de parteneriat cu un număr limitat de mass-media în statele membre care au o capacitate minimă de acoperire, întrucât granturile în domeniul evenimentelor sunt atribuite în mod direct unor organizații eligibile cu sediul în statele membre. În categoria mass-media, s-au încheiat 102 parteneriate și au fost acordate 48 de granturi în 2016 pentru o sumă totală de 3,9 milioane EUR, dintr-un total de 79 de cereri primite. În categoria de evenimente, au fost acordate, în 2016, 18 granturi, cu o valoare totală de 0,8 milioane EUR, dintr-un total de 64 de propuneri primite.

132. Normele care reglementează plata unor contribuții financiare pentru grupurile de vizitatori patronate au fost revizuite printr-o decizie a Biroului, în octombrie 2016, pentru a spori transparența și responsabilitatea aferente procesului.

D. Continuarea programelor multianuale care vizează raționalizarea și modernizarea sectoarelor-cheie din administrația Parlamentului

D.1. Politica imobiliară

133. Politica imobiliară este o politică pe termen lung, care nu urmărește ritmul anual al bugetului european. Pentru a se ajunge la o situație optimă pe termen lung, este necesară o planificare pe următorii 5-10 ani, ținându-se totodată cont de evoluția nevoilor într-o perspectivă de 20-25 de ani. Proiectele imobiliare necesită adesea o finanțare pe mai mulți ani; prin urmare, planificarea adecvată este esențială pentru buna gestiune financiară.
134. Achiziționarea clădirilor a fost principala politică a Parlamentului legată de investițiile în infrastructură, de la decizia Consiliului European de la Edinburg din 1992 privind stabilirea sediilor instituțiilor Uniunii Europene. Renovarea clădirilor, pe de altă parte, este o activitate relativ nouă care, din cauza îmbătrânirii stocului de clădiri, va dobândi tot mai multă importanță. În următorii ani se așteaptă să aibă loc lucrări majore de renovare a unor clădiri mari, cum ar fi clădirea Paul-Henri Spaak.
135. O decizie privind renovarea clădirii Paul-Henri Spaak și măsurile conexe va trebui să fie luată de către Birou.
136. În 2016, proiectele imobiliare în cele trei locuri principale de desfășurare a activității și la birourile de informare au continuat, astfel cum figurează mai jos:

Bruxelles

137. În iunie 2014, deși lucrările nu erau finalizate de către proprietar, aproximativ 1 000 de membri ai personalului s-au mutat în clădirea Square de Meeûs. Această mutare a constituit prima etapă majoră în procesul de eliberare a cât mai mult spațiu în clădirile principale ale Parlamentului pentru grupurile politice și a făcut posibilă evitarea unor deplasări de anvergură ale birourilor deputaților în timpul legislaturii.
138. Între data de la ocuparea clădirii în iunie 2014 și aprilie 2016, au fost finalizate lucrările aflate în responsabilitatea proprietarului. S-a ajuns la un acord cu proprietarul, care a constat în acceptarea temporară a clădirii, o redevență pentru ocuparea clădirii începând cu luna iunie 2014 și intrarea în vigoare a contractului de uzufruct. Această convenție a fost aprobată de Birou la reuniunea sa din 14 decembrie 2015; contractul de uzufruct pe 12 ani fusese deja aprobat în 2013.
139. Prima fază de construcție a clădirii Martens a fost finalizată în 2016, iar transferul de la promotor către Parlament a avut loc la sfârșitul lunii iunie 2016. În cadrul celei de a doua faze a proiectului, aflată în prezent în desfășurare, Parlamentul este responsabil de dotare și lucrări de adaptare. Faza următoare, a treia, va presupune instalarea de mobilier și echipamente. Încheierea acestor activități și recepția clădirii sunt prevăzute pentru primul semestru al anului 2018.
140. În cadrul reuniunii sale din 7 octombrie 2015, Biroul a autorizat secretarul general să finalizeze negocierile pentru semnarea unui contract de uzufruct pe termen lung pentru noul Centru de formare profesională. În acest scop, actuala clădire învechită din punct de vedere tehnic Montoyer 63 va fi demolată, iar centrul de formare va fi reconstruit pe același amplasament. Un contract de uzufruct pe 21 de ani a fost semnat la începutul anului 2016. Pentru cele 24 de luni cât va dura construcția noului centru de formare, clădirea Belmont Court este temporar închiriată de la același furnizor.
141. În cadrul reuniunii sale din 12 septembrie 2016, Biroul a decis să exercite opțiunea de a achiziționa clădirea Montoyer 75 la un cost de 1 EUR. Parlamentul a semnat în 2005 un contract de închiriere pe termen lung cu opțiune de cumpărare după ce plățile de închiriere efectuate pe o perioadă de 10 ani au acoperit costul clădirii.
142. În cadrul reuniunii sale din 11 noiembrie 2016, Biroul a aprobat extinderea creșei Wayenberg. Creșa a fost inițial deschisă în 2005, iar clădirea este proprietatea Parlamentului. Lucrările de extindere sunt planificate să fie finalizate în 2019.
143. Predarea provizorie a clădirii Eastman, care găzduiește Casa Istoriei Europene, a avut loc în 2016. Din punct de vedere arhitectural, proiectul are la bază o clădire existentă, care nu a fost concepută ca muzeu, care a fost transformată într-un exemplu de arhitectură și design contemporan de ultimă oră, ce pune la dispoziție un spațiu adecvat pentru un nou muzeu de referință.

Luxemburg

144. Proiectul KAD (Konrad Adenauer) constituie principala axă a politicii imobiliare a Parlamentului în Luxemburg. Noua clădire KAD va consolida activitățile din Luxemburg într-un singur complex de clădiri, în vederea raționalizării costurilor. Proiectul are două faze: construcția pe șantierul „părții de est” și construcția pe șantierul „părții de vest”. Finalizarea lucrărilor la partea de est este programată pentru 2018; finalizarea lucrărilor la partea de vest este programată pentru 2021. În urma deciziei Biroului din 6 iulie 2015, decizia privind viitorul vechiului KAD este lăsată pentru începutul următoarei legislaturi. Ca și în anii precedenți, Comisia pentru bugete a autorizat în 2016 transferul la sfârșitul exercițiului pentru prefinanțarea proiectului. Acest transfer s-a ridicat la 53,5 milioane EUR (a se vedea secțiunea I. H. cu privire la transferuri).
145. Până la darea în folosință a clădirii KAD, este necesar să se extindă contractul de închiriere pentru clădirea GEOS. Prin urmare, a fost negociată o prelungire până la sfârșitul anului 2018.

Strasbourg

146. Clădirea Havel a fost construită în 1955 și a fost în proprietatea Consiliului Europei. În 2012, aceasta a fost achiziționată de Parlament și, ulterior, a cunoscut o renovare completă, fiind aliniată la normele în vigoare. Proiectul are două părți: renovarea clădirii propriu-zise și o pasarelă de legătură cu clădirea Pierre Pfimlin și amenajarea peisagistică a zonei înconjurătoare. Proiectul a avansat în 2016 și punerea în funcțiune este prevăzută pentru primăvara anului 2017.
147. La Strasbourg, de asemenea, este în curs de a fi construit un Parlamentarium în cadrul modernizării spațiilor de primire. Lucrările au început în 2016 și au înregistrat progrese însemnate. Deschiderea este programată pentru 2017.

Birourile de informare

148. La Berlin, lucrările la construirea unui miniParlamentarium – denumit „Europa Experience” – la parterul Casei Europei au fost finalizate în 2016. „Europa Experience” a fost deschis în mai 2016 și le oferă vizitatorilor posibilitatea de a afla mai multe despre politica europeană.
149. La Ljubljana, lucrările de amenajare specifice în noua „Casă a Europei” au fost recepționate la 27 septembrie 2016. S-a profitat de ocazie pentru a se instala elementele interactive ale „Europa Experience” în spațiul public, pentru a-l face mai atractiv. Serviciile s-au mutat în noul sediu la jumătatea lunii octombrie 2016.
150. Pentru Casele Europei de la Varșovia, Paris și Barcelona, contractele modificate cu perioada de închiriere prelungită au fost semnate în cursul anului 2016.
151. Lucrările de extindere a capacității Casei Jean Monnet din Bazoches și de ameliorare a standardului facilităților sale au fost finalizate în 2016. Clădirea va fi mai intens utilizată de Parlament pentru o serie de programe de formare și dezvoltare emblematice, precum și pentru alte evenimente.

Politica de întreținere

152. Programarea multianuală a activităților de întreținere și mentenanță a fost pusă în aplicare. Pentru anul 2016, pot fi menționate unele evoluții semnificative.
153. Pentru Bruxelles, poate fi menționat studiul privind posibilitățile de a îmbunătăți utilizarea ascensoarelor și a traficului vertical de către utilizatorii clădirii Spinelli (în curs), finalizarea primei faze de reabilitare a instalației electrice a clădirii Wiertz, reabilitarea instalației de încălzire a clădirii Remard și lucrările necesare pentru a se asigura continuitatea serviciului pentru instalația de încălzire a clădirii Spaak. Renovarea stației de înaltă tensiune din Atrium a fost finalizată. Au început lucrările pregătitoare legate de procedurile de ofertare pentru modernizarea instalațiilor de gestionare tehnică centralizată și de detectare a incendiilor.
154. La Strasbourg, principalele acțiuni desfășurate în 2016 sunt renovarea birourilor și înlocuirea pompelor de căldură din clădirea Weiss, precum și renovarea sistemelor centralizate de protecție împotriva incendiilor și de gestionare tehnică ale clădirii Madariaga.

155. În urma prăbușirii plafonului din hemiciclul de la Strasbourg și a refacerii imediate a acestuia în 2008, Parlamentul a inițiat, ca o măsură de precauție, verificările plafoanelor din încăperile și zonele de circulație cele mai importante din clădirea Louise Weiss. Ca urmare a acestor verificări, au fost identificate defecte și cazuri de nerespectare a normelor în domeniul construcțiilor și a standardelor industriale în domeniul construcțiilor. Parlamentul a inițiat o acțiune în instanță împotriva asigurătorului și a întreprinderilor care au participat la executarea lucrărilor, a clienților și managerilor proiectului responsabili pentru activitatea și lucrările de construcții, precum și împotriva birourilor de control responsabile cu supravegherea lucrărilor de construcție. Deoarece acesta este un domeniu foarte tehnic, instanța a desemnat o echipă de trei experți pentru a determina cauzele incidentelor și a evalua prejudiciul adus Parlamentului. Același colegiu de experți a abordat, de asemenea, o altă problemă identificată: starea precară de protecție a suprastructurii metalice (șarpanta) care susține acoperișul clădirii. Această expertiză a fost închisă la 31 martie 2016, făcând posibilă continuarea procedurii judiciare în vederea ajungerii la un acord amiabil, sau, în caz contrar, la o hotărâre judecătorească. Aspectele tehnice ale dosarului fiind încheiate, activitățile principale au putut avea loc în 2016 și vor fi finalizate în 2017.
156. Pentru activitățile de întreținere în Luxemburg, optimizarea serviciilor de curățenie, precum și atribuirea a două noi contracte referitoare la servicii de curățenie și de întreținere a spațiilor verzi au condus la economii considerabile în anii 2015 și 2016, comparativ cu 2014 (începutul optimizării serviciilor). Intrarea în vigoare a contractului pentru structuri de rezistență și lucrări secundare în februarie 2016 a făcut posibilă creșterea calității serviciilor, reducerea timpului de reacție, obținerea unor prețuri mai avantajoase și simplificarea gestionării administrative.

D.2. Politică de mediu

157. Parlamentul European recunoaște că are datoria să aducă o contribuție pozitivă la dezvoltarea durabilă ca obiectiv pe termen lung, nu numai prin rolul său politic și rolul din procedurile legislative, dar și în contextul modului de funcționare și al deciziilor pe care le formulează în mod curent.
158. Având în vedere acest angajament privind mediul, Parlamentul European utilizează Sistemul comunitar de management de mediu și audit (EMAS), care reprezintă un instrument de management al Uniunii Europene cu ajutorul căruia organismele publice și private își evaluează și își îmbunătățesc performanța de mediu în conformitate cu Regulamentul EMAS (CE) nr. 1221/2009 al Parlamentului European și al Consiliului privind participarea voluntară a organizațiilor la un sistem comunitar de management de mediu și audit (EMAS) și de abrogare a Regulamentului (CE) nr. 761/2001 și a Deciziilor 2001/681/CE și 2006/193/CE ale Comisiei⁽²⁷⁾. Parlamentul European este înregistrat în cadrul EMAS la toate cele trei locuri de desfășurare a activității din decembrie 2007. În 2016, înregistrarea a fost extinsă cu succes până la 17 decembrie 2019.
159. În conformitate cu Manualul de mediu al Parlamentului European, politica în materie de mediu a fost stabilită de către Birou și semnată de președinte și de secretarul general, în numele instituției, prima oară în 2007 și, într-o formă revizuită, în 2010. Întrucât politica în materie de mediu ar trebui să fie reînnoită pe durata fiecărei legislaturi, un document revizuit a fost aprobat de către Birou și semnat de președinte și de secretarul general în 2016.
160. În ansamblu, Sistemul de management de mediu din cadrul Parlamentului European se desfășoară cu succes. Parlamentul European a stabilit obiective privind reducerea emisiilor de CO₂, a consumului de electricitate, gaz, păcură și a utilizării sistemului de încălzire centralizată, a consumului de hârtie și apă, pentru diminuarea producerii de deșeură, precum și pentru creșterea ratei de reciclare a deșeurilor. Majoritatea indicatorilor de mediu s-au îmbunătățit din 2006.
161. Unul dintre principalele obiective ale Parlamentului este de a reduce emisiile de dioxid de carbon cu 30 % până în 2020. Până în septembrie 2015, Parlamentul a realizat deja o reducere semnificativă de 27,2 % față de 2006. Întrucât politica de mediu a Parlamentului se bazează mai întâi pe prevenirea sau limitarea emisiilor, compensarea emisiilor de dioxid de carbon reprezintă o măsură utilă și compensatorie în vederea combaterii schimbărilor climatice. Deși nu se poate ține seama de compensare la calcularea și eventuala reducere a amprentei de carbon reziduală a Parlamentului, ea poate fi aplicată în cazurile în care emisiile proprii de dioxid de carbon sunt inevitabile sau nu mai pot fi reduse.
162. Compensarea emisiilor de CO₂ înseamnă achiziționarea de certificate de compensare a emisiilor de dioxid de carbon pentru a compensa emisiile de CO₂ ale cumpărătorului. Aceste certificate de compensare sunt obținute de regulă prin intermediul sprijinului financiar pentru proiecte în domeniul energiei din surse regenerabile sau al eficienței energetice, care urmăresc reducerea emisiilor de gaze cu efect de seră la nivel global.

⁽²⁷⁾ JO L 342, 22.12.2009, p. 1.

163. Parlamentul a hotărât pentru prima dată în 2011 să pună în aplicare o schemă de compensare a emisiilor de CO₂. Având în vedere experiența acumulată în ultimii ani, Biroul a luat o decizie în octombrie 2015 referitoare la o nouă abordare a compensării emisiilor de dioxid de carbon. Această decizie ia, de asemenea, în considerare recomandările Curții de Conturi Europene incluse în Raportul special nr. 14 din octombrie 2014⁽²⁸⁾. Altfel decât înainte, noua abordare prevede compensarea cantității totale a emisiilor de dioxid de carbon ale Parlamentului, inclusiv a emisiilor generate de zborurile efectuate de deputații în Parlamentul European între țara lor de origine și Bruxelles sau Strasbourg. De asemenea, aceasta face posibile proiecte cu prioritate pentru grupul statelor din Africa, zona Caraibilor și Pacific și încorporează utilizarea standardului recunoscut pe scară largă „Gold Standard” ca standard de calitate pentru proiectele de compensare în țările în curs de dezvoltare.
164. În 2016, noua abordare a compensării emisiilor de dioxid de carbon a fost aplicată și Planul de acțiune EMAS din anul respectiv a fost pus în aplicare cu succes. Planul de acțiune EMAS pentru 2017, bazat pe Strategia EMAS pe termen mediu 2016-2020, a fost adoptat de Grupul de coordonare inter-DG pentru managementul de mediu.
165. Un element al politicii de mediu a Parlamentului este angajamentul față de „achiziții publice ecologice” (APE), care sunt definite în Comunicarea Comisiei Europene privind achizițiile publice pentru îmbunătățirea condițiilor de mediu astfel: „un proces prin care autoritățile publice doresc să achiziționeze bunuri, servicii și lucrări cu un impact redus asupra mediului, pe durata întregului ciclu de viață al acestora, în comparație cu bunurile, serviciile și lucrările cu aceeași funcție primară achiziționate altfel decât prin APE”⁽²⁹⁾. În ultimul deceniu, APE a devenit un aspect tot mai important al activităților organismelor publice din Europa. În iunie 2016, a fost aprobat „Ghidul PE de punere în aplicare privind achizițiile publice ecologice”. Acesta este conceput să îi ajute pe ordonatorii de credite ai Parlamentului European să lanseze cu succes politica și procedurile de achiziții ecologice. Ghidul prezintă posibilitățile oferite de instrumentele juridice în vigoare (Regulamentul financiar și Normele de aplicare ale acestuia) în mod practic și propune soluții simple și eficiente care pot fi utilizate în procedurile de achiziții publice.
166. În urma experienței dobândite în cursul fazei de testare a „Serviciului de asistență pentru achizițiile publice ecologice (APE)” – care a fost creat pentru a însoți abordarea utilizată în cazul APE –, o procedură de ofertare interinstituțională pentru acest proiect a fost lansată în 2016, prin punerea în comun a puterii de cumpărare a mai multor instituții europene.
167. Diferite activități de comunicare și de sensibilizare, cum ar fi „Ziua Pământului” și „Săptămâna verde interinstituțională”, au avut loc în 2016, iar Parlamentului European i-a fost acordată eticheta belgiană „Entreprise Eco Dynamique” în octombrie 2016.

D.3. Politica de alimentație publică

168. În 2016, au continuat eforturile de reformă pentru modernizarea activității de alimentație publică din cadrul Parlamentului până în 2019, care sunt definite în Decizia Biroului din 10 iunie 2013 privind „Viitoarea politică de alimentație publică a Parlamentului 2014-2019 – orientări pentru modernizare”.
169. Un element major al politicii de catering sunt contractele nesubvenționate „cu prețuri fixe”. La Strasbourg, un nou contract nesubvenționat de Parlament a intrat în vigoare la 1 noiembrie 2016. La Bruxelles, un nou furnizor își începuse deja activitatea în 2015 în temeiul unui contract nesubvenționat. La Luxemburg, programarea modificărilor contractuale va fi aliniată la încheierea construcției noii clădiri KAD.
170. Oferta de alimente a fost diversificată în mod treptat și au fost deschise noi cantine și restaurante la Bruxelles și la Strasbourg. În clădirea Spinelli, au fost deschise un colț de produse alimentare ecologice în septembrie 2016 și un restaurant cu specific mediteranean în noiembrie 2016. De asemenea, barul cu sendvișuri renovat a fost redeschis în noiembrie 2016. Au fost create două noi cantine în clădirile Square de Meeûs și Trèves. La Strasbourg, o nouă unitate cu alimente proaspete la pachet a fost deschisă în martie 2016, iar cantina din clădirea Weiss a fost extinsă în august 2016. Un proiect-pilot funcționează din iulie 2016; în cadrul acestuia, se servesc în mod continuu mese calde, cu restricții orare, în barul deputaților, ținând seama de diferitele obiceiuri alimentare și programe de masă.
171. Pentru a îmbunătăți sănătatea și bunăstarea la locul de muncă, s-a decis să se favorizeze opțiuni alimentare mai sănătoase și mai sustenabile la unitățile de catering ale Parlamentului. În consecință, cele mai recente contracte de prestări servicii din domeniul restaurației/cateringului și al distribuitorilor automate au inclus cerințe privind aspectele legate de comerțul echitabil, tranziția către regimuri alimentare mai bune, un mod de viață mai sănătos și, lucru de deosebită importanță, combaterea risipei alimentare. Ofertele au inclus criterii pentru un consum sustenabil de alimente, cum ar fi produsele sezoniere, bunăstarea animalelor și oferta vegetariană.

⁽²⁸⁾ „Modul în care instituțiile și organele UE calculează, reduc și compensează emisiile lor de gaze cu efect de seră”.

⁽²⁹⁾ COM(2008) 400, 16.7.2008, p. 6.

172. Oferirea produselor alimentare nevândute unor organizații caritabile devine, de asemenea, un exemplu de bună practică în cantinele și punctele de vânzare ale Parlamentului. Un alt element al politicii de catering este reducerea în continuare a utilizării apei minerale îmbuteliate în cadrul reuniunilor și instalarea unor dozatoare de apă în zonele de pasaj.

D.4. Modernizarea tehnologiilor informației

173. Măsurile TIC pentru îmbunătățirea serviciilor legate de ședințele plenare și punerea la dispoziție de TIC pentru deputați în birourile din circumscripții sunt descrise mai sus la secțiunea III. B.4 din prezentul raport. De asemenea, alte domenii de infrastructură TIC în cadrul Parlamentului continuă să fie modernizate și, în noiembrie 2016, raportul intermediar privind punerea în aplicare a orientărilor strategice pentru perioada 2014-2019 a fost prezentat Grupului de lucru al Biroului privind TIC.
174. În conformitate cu această evaluare la jumătatea perioadei, realizările pe piloane strategice includ în primul rând evoluția infrastructurii TIC, înlocuirea echipamentelor TIC îmbătrânite și identificarea și eliminarea treptată a aplicațiilor redundante. În urma evoluției generale în domeniul TIC din ultimii ani, măsurile din acest domeniu au cuprins, de exemplu, instalarea a 18 000 de telefoane prin internet și suprimarea a 1 800 de faxuri, datorită noilor servicii e-fax prin e-mail. Un alt exemplu este accesibilitatea WIFI pentru vizitatorii PE, ca încă un pas în direcția unei politici a Parlamentului mai cuprinzătoare în domeniul digital. În ceea ce privește eliminarea treptată a aplicațiilor redundante, în 2016, peste 60 de aplicații au fost identificate ca fiind caduce și se află în ultima etapă de verificare pentru a fi scoase din funcțiune.
175. Un alt pilon strategic important este consolidarea securității din domeniul TIC într-o lume a comunicării deschise; eforturile din acest domeniu continuă în 2016. Securitatea TIC cuprinde elemente de guvernare în materie de securitate a TIC, politici de securitate și inginerie în materie de TIC, evaluarea securității TIC, capacitățile de apărare cibernetică și cultura privind securitatea cibernetică. În acest cadru, Biroul a aprobat propunerea de numire a Responsabilului pentru securitatea sistemelor informatice în octombrie 2016.
176. Dezvoltarea în continuare a unei abordări bazate pe inovare este un obiectiv strategic al Parlamentului și, în februarie 2016, a fost creat Serviciul de inovare, cu misiunea de a promova, stimula și introduce inovarea tehnologică. Prin intermediul unor activități de prospectare tehnologică permanentă, Serviciul de inovare are misiunea de a identifica într-un stadiu incipient oportunități care ar putea fi de interes pentru activitățile Parlamentului European.
177. De asemenea, mai multe proiecte TIC considerate strategice au fost continuate în 2016. În special, trebuie subliniat faptul că prima migrare tehnică a fost finalizată. Integrarea intranetului PE și al direcțiilor generale pe noua platformă (SIFE) este în curs de desfășurare, iar platforma este în curs de actualizare. Validarea conținutului de către direcțiile generale este încă în curs de desfășurare.
178. Proiectul „Mobilitatea ca o metodă de lucru multidimensională” oferă un context pentru alinierea și punerea în valoare a avantajelor pe care mobilitatea le poate aduce în general Parlamentului European. Studiul privind impactul mobilității asupra proceselor PE a fost finalizat în 2016. Rolurile și responsabilitățile au fost convenite și o abordare pe etape pentru punerea în aplicare a proiectului va fi adoptată în 2017 de către Comitetul director. Scopul este de a elabora un catalog de servicii în materie de mobilitate.
179. Proiectul „Digitalizarea lanțului de achiziții” vizează trecerea la fluxuri de lucru în totalitate electronice și prezentarea documentelor de achiziții pentru a scurta timpul de încheiere a contractelor prin utilizarea unui sistem pus la dispoziție de Comisia Europeană. Proiectul „Lanțul de achiziții” a fost aprobat; accesul la servicii electronice deplin și direct a fost pus în aplicare în 2016. În cursul anului au fost organizate ateliere de lucru cu privire la depunerea ofertelor și a solicitărilor pe cale electronică și facturarea electronică. Următoarele etape vor viza aspecte legate de securitate și funcționalitatea depunerii ofertelor pe cale electronică și a instrumentului vizând activități prealabile achiziției.
180. Un alt proiect important al Parlamentului este noul Proiect de management financiar, care este descris în continuare în secțiunea III. E.1.
181. În plus față de realizările menționate mai sus în ceea ce privește principalii piloni strategici, Parlamentul a continuat în 2016 cooperarea strânsă cu alte instituții ale UE. Au fost continuate mai multe proiecte comune, în special securitatea TIC fiind un domeniu important de cooperare. În plus, a fost convenit un format comun XML pentru schimbul de conținut și documente structurate legislative între instituțiile UE.

E. Alte măsuri de modernizare

E.1. Gestiunea financiară și bugetară

182. Proiectul de sistem de gestiune financiară (SGF) urmărește îmbunătățirea vizibilității și a disponibilității informațiilor esențiale pentru procesul decizional privind resursele umane, informatice și financiare disponibile și utilizarea lor, creșterea eficacității procedurilor financiare centrale prin standardizarea și automatizarea lor, precum și oferirea unei soluții pentru apropiata caducitate tehnică a anumitor aplicații informatice, în special a sistemelor de contabilitate generală și bugetară și a sistemului de plăți.

183. În 2016, etapa de studiu al opțiunilor s-a încheiat și sistemul SAP a fost confirmat ca alegerea optimă. Structura de gestionare și de governanță a proiectului a fost revizuită în octombrie 2016, iar asumarea răspunderii pentru proiect a fost transferată la Direcția Generală Finanțe (DG FINS).

E.2. *Servicii îmbunătățite pentru deputați: portalul deputaților și portalul de internet al deputaților (e-Portal)*

184. În ceea ce privește drepturile financiare și sociale ale deputaților, Biroul a aprobat, în cadrul reuniunii sale din 26 octombrie 2015, o nouă abordare cu scopul de a acorda mai multă atenție clientului și de a reduce sarcina administrativă pentru deputați. Pentru atingerea acestui obiectiv, două noi instrumente au un rol crucial: portalul deputaților și portalul de internet al deputaților (e-Portal).

185. Portalul este un ghișeu unic care integrează toate serviciile conexe formalităților privind drepturile financiare și sociale și a devenit pe deplin operațional în iulie 2016, în timp ce echivalentul său electronic, e-Portalul, este deja disponibil din ianuarie 2015. Portalul furnizează deputaților informații concise referitoare la normele în vigoare și situația drepturilor lor. Formularele de solicitare pot fi depuse la portal, unde vor fi supuse pe loc verificărilor preliminare. Într-o a doua etapă, dosarele sunt verificate de personalul administrativ specializat în cadrul diferitelor unități, cu o abordare personalizată.

E.3. *Gestionarea resurselor umane*

186. Revizuirea dispozițiilor generale de punere în aplicare și a normelor interne ca urmare a intrării în vigoare a noului statut a continuat în cursul anului 2016. Toate modificările în ceea ce privește gestionarea carierei au fost puse în aplicare. Noile norme interne privind evaluarea personalului, atribuirea punctelor de merit și disciplina, precum și o actualizare a codului de conduită au fost elaborate de Direcția Generală Personal, sub rezerva unor noi consultări și aprobări. Revizuirea normelor referitoare la misiuni este în curs de desfășurare.

187. Egalitatea de șanse rămâne un aspect-cheie al politicii de gestionare a resurselor umane aplicate de Parlament. Planul de acțiune pentru promovarea egalității de gen și a diversității pentru actuala legislatură, adică până în 2019, a fost aprobat de Birou la 27 aprilie 2015. Obiectivele specifice sunt descrise în planul de acțiune și punerea în aplicare a măsurilor aferente a fost continuată în 2016.

188. În cadrul reuniunii sale din 12 septembrie 2016, Biroul a aprobat introducerea unui regim de telelucru ocazional în cadrul Secretariatului General al Parlamentului European. Grupurile politice pot și ele să decidă să aplice acest regim. Apărând interesul de serviciu și buna organizare a activităților instituției, Parlamentul a dorit să pună în aplicare mecanisme flexibile și moderne de gestionare a personalului pentru a îmbunătăți performanța și motivația personalului prin promovarea unui echilibru mai bun între viața profesională și cea privată. Atacurile teroriste din Franța și Belgia și întreruperile activității personalului Parlamentului European ce au survenit ca urmare a acestora au fost un alt motiv pentru instituirea unui cadru juridic pentru personalul PE care să-i permită să lucreze de acasă. Telelucrul ocazional le permite membrilor personalului să lucreze de la domiciliu, pe bază ad-hoc, pentru o perioadă de maximum trei zile calendaristice consecutive și nu mai mult de 36 de zile lucrătoare pe an calendaristic.

E.4. *Asistență parlamentară*

189. Biroul a adoptat în cadrul reuniunii sale din 26 octombrie 2015 modificări ale Normelor de aplicare a Statutului deputaților care vizau asistența parlamentară. Acestea au intrat în vigoare la 1 ianuarie 2016 și au cuprins, printre altele, următoarele modificări: o cotă de 25 % din indemnizația de asistență parlamentară trebuie să fie rezervată pentru recrutarea asistenților parlamentari acreditați, limitând astfel la 75 % alocarea din cheltuielile cu asistenții locali și furnizorii de servicii. Această dispoziție urmărește obținerea unui echilibru mai bun între asistenții locali și cei acreditați, a cărui necesitate a fost indicată în descărcarea de gestiune 2013. Pentru fiecare deputat, numărul absolut de contracte de asistență parlamentară în vigoare nu trebuie să depășească trei, respectiv patru în cazuri excepționale.

190. În ceea ce privește asistenții locali, modificările propun aplicarea unor praguri de referință pentru salariile și onorariile asistenților locali, cu scopul de a limita riscul unei diferențe excesive între salariile lor și salariile medii plătite în statele membre. În plus, trebuie depus un dosar complet împreună cu cererea de recrutare, pentru a permite să se verifice că activitatea ce urmează să fie efectuată de un asistent local este reală și pentru a limita riscul apariției unor conflicte de interese.

191. Modificarea vizează să clarifice faptul că deputații pot, de asemenea, să recurgă la persoane fizice sau juridice care sunt furnizori de servicii în vederea obținerii anumitor servicii bine definite, legate direct de exercitarea mandatului lor parlamentar. Obligația de a publica numele tuturor persoanelor fizice și juridice ale căror cheltuieli sunt acoperite din bugetul alocat asistenței parlamentare este extinsă pe perioada contractului acestor persoane. Acest lucru este în conformitate cu principiul transparenței, prevăzut de tratate⁽³⁰⁾, a cărui importanță a fost reamintită în special de Ombudsmanul European⁽³¹⁾.

F. Consecințele votului Brexit

192. Ca urmare a referendumului care a avut loc la 23 iunie 2016 în Regatul Unit („votul Brexit”), Biroul a purtat o dezbatere cu privire la consecințe în cadrul reuniunii sale din 4 iulie 2016. Președintele a subliniat faptul că, atât timp cât Regatul Unit este membru cu drepturi depline al Uniunii Europene, deputații britanici și personalul britanic din Parlamentul European se bucură de exact aceleași drepturi și obligații ca și toți ceilalți deputați și membri ai personalului din Parlament.
193. Referendumul a avut un impact considerabil asupra secretariatelor comisiilor, unităților de cercetare și serviciilor orizontale din cadrul direcțiilor generale politice, care au fost invitate să urmărească acest proces și să elaboreze materiale analitice bazate pe activitățile de informare pentru a evalua impactul retragerii Regatului Unit asupra domeniilor de politică și legislație în domeniile lor de competență. Lucrările viitoare de natură juridică cu privire la acest aspect vor fi foarte complexe, dar expertiza acumulată în cadrul secretariatelor comisiilor și al departamentelor tematice este gata să fie mobilizată în etapele ulterioare ale procesului de retragere pe baza deciziilor politice adoptate.

G. Evoluția de ansamblu a structurii Secretariatului General (inclusiv grupurile politice)

194. Cu ocazia revizuirii Statutului funcționarilor și adoptării cadrului financiar multianual 2014-2020, a fost adoptat un acord interinstituțional, care prevede o reducere anuală de 1 % a posturilor indicate în schema de personal a fiecărei instituții, pe o perioadă de cinci ani. În temeiul acestui acord, au fost eliminate 57 de posturi din schema de personal pentru 2016. Alte două posturi au fost eliminate din schema de personal a Parlamentului pentru a fi transferate către Comisia Europeană în contextul punerii în aplicare a proiectelor informatice interinstituționale.
195. În plus, Parlamentul a solicitat crearea a 39 de posturi suplimentare în schema de personal pentru 2016 pentru a răspunde unor nevoi specifice, în special privind consolidarea secretariatelor comisiilor parlamentare în vederea sporirii capacității de control asupra executivului, în special în ceea ce privește actele delegate, precum și pentru consolidarea serviciilor de securitate în clădirile Parlamentului.
196. Punerea în aplicare a acordului interinstituțional privind cota anuală de reducere a personalului cu 1 % în fiecare instituție, pe o perioadă de cinci ani, ar trebui, în mod normal, să continue, în cazul Parlamentului, până în 2018. Cu toate acestea, ținând seama de nevoile specifice ale Parlamentului, care au condus la crearea de noi posturi în 2014 și 2016, măsurile vizând reducerea de posturi urmează să fie prelungite cu încă un an, până în 2019.
197. În total, 20 de posturi au fost eliminate din schema de personal din bugetul inițial pentru 2016 la nivelul Secretariatului, iar 43 de posturi de agenți temporari au fost adăugate la nivelul grupurilor politice. În cadrul bugetului rectificativ nr. 3 al Uniunii Europene pentru exercițiul financiar 2016, Parlamentului i-au fost alocate 34 de posturi SC suplimentare și un post AD. Această majorare a fost necesară pentru a se asigura securitatea în puncte strategice din interiorul clădirilor Parlamentului de gărzi înarmate.
198. Principalele modificări aduse organigramei și gestiunii la Parlament sunt rezumate în tabelul de mai jos.

⁽³⁰⁾ Cf. articolul 15 din TFUE.

⁽³¹⁾ Scrisoarea din 30 septembrie 2002 a Ombudsmanului European adresată președintelui Comisiei Europene.

Tabelul 19

Rezumatul restructurărilor din cadrul Secretariatului Parlamentului în 2016

Direcția Generală	Restructurare și modernizare
<p>DG PRES Președinție</p>	<p>De la 1 septembrie 2016, directorul general care a fost detașat la cabinetul președintelui, în iulie 2014, a reluat funcția, ocupată până atunci de un director general interimar. Începând cu 1 noiembrie 2016, directorul general al DG PRES îndeplinește, de asemenea, funcția de secretar general adjunct.</p> <p>Vechiul Cabinet al Secretarului General adjunct a devenit așadar, începând cu 1 noiembrie, noua Direcție pentru afaceri interinstituționale și coordonare legislativă, cuprinzând patru unități, dintre care una provine din cadrul DG EPRS. Noile unități sunt: Unitatea pentru planificare legislativă și coordonare, Unitatea pentru relații interinstituționale, Unitatea pentru informații clasificate și Unitatea pentru transparență.</p> <p>Mai multe posturi de conducere au fost afectate de schimbările care au avut loc în cursul anului 2016.</p>
<p>DG IPOL Politici interne</p>	<p>Au fost angajați până la 23 de membri ai personalului IPOL în secretariatele celor trei comisii temporare, TAXE2, EMIS și PANA. Comisia specială pentru deciziile fiscale (TAXE2) a fost înființată prin decizia Parlamentului din 2 decembrie 2015 pentru a valorifica și completa activitatea desfășurată de Comisia specială TAXE. Mandatul său s-a încheiat la 2 august 2016. Comisia de anchetă privind măsurarea emisiilor în sectorul autovehiculelor (EMIS) a fost înființată după votul din plen din 17 decembrie 2015; reuniunea constitutivă a avut loc la 2 martie 2016. Reuniunea constitutivă a Comisiei de anchetă pentru spălarea de bani, evitarea sarcinilor fiscale și evaziunea fiscală a avut loc la 12 iulie 2016.</p>
<p>DG EXPO Politici externe</p>	<p>În 2016, a fost numit un nou director pentru resurse.</p>
<p>DG EPRS Serviciul de cercetare parlamentară</p>	<p>La 1 noiembrie 2016, Unitatea pentru transparență, care se ocupă cu accesul public la documentele PE și registrul de transparență, s-a mutat la Direcția Generală Președinție (PRES).</p> <p>La începutul anului 2016, transferul ultimului grup dintr-un total de 60 de membri ai personalului de la cele două comitete consultative – Comitetul Economic și Social European și Comitetul Regiunilor – a fost încheiat, cu finalizarea ultimelor aspecte practice. 2016 a fost primul an în care „Serviciul de cercetare pentru deputați” a fost complet operațional în ceea ce privește personalul său.</p>
<p>DG PERS Personal</p>	<p>Grupul de lucru Screening, creat în decembrie 2014 în cadrul Direcției Generale Personal pentru a eficientiza organizarea muncii, a publicat raportul său final în 2016.</p> <p>În cursul anului, au fost numiți un nou director pentru dezvoltarea resurselor umane și un nou director pentru gestionarea serviciilor sociale și de sprijin. În decembrie 2016, a fost numit un director general interimar, printr-o decizie a secretarului general.</p>

Direcția Generală	Restructurare și modernizare
<p>DG INLO Infrastructură și logistică</p>	<p>În 2016, DG INLO și-a continuat strategia de reorganizare și raționalizare a anumitor sectoare legate de sarcinile sale prin utilizarea optimă a resurselor proprii. Acest lucru se reflectă în principal în crearea unui serviciu de asistență la întreținere în cadrul direcției pentru infrastructură, restructurarea unității de asistență centrală din cadrul direcției pentru resurse și restructurarea generală a Unității pentru atribuirea birourilor și mutări, cu crearea a două noi servicii. Ghișeul unic al deputaților a fost transferat în octombrie 2016 sub responsabilitatea directă a directorului general.</p> <p>Au fost numite două grupuri de lucru, cu scopul de a formula propuneri concrete și specifice pentru a simplifica procesele existente în cadrul direcției generale. Concluziile acestor două grupuri de lucru au fost prezentate conducerii în septembrie 2016 și vor fi urmate de măsuri care vor fi puse în aplicare treptat.</p>
<p>DG INTE Interpretare și conferințe</p>	<p>Procesul de modernizare a metodelor de lucru și a condițiilor de lucru ale DG INTE a continuat. Un proces de consultare a fost lansat în 2016, iar o serie de angajamente de gestionare au fost puse în aplicare. În special, disponibilitatea pentru sarcini de lucru a interpreților care fac parte din personal a fost îmbunătățită prin introducerea de noi orientări privind concediul anual al interpreților. În plus, a fost introdusă o politică de „zi curată”, toate sarcinile de lucru nelegate de interpretare ale interpreților care fac parte din personal fiind mutate în perioadele de activitate parlamentară scăzută. Au fost elaborați și puși în aplicare noi indicatori de referință pentru a evalua volumul în materie de interpretare al diferitelor unități lingvistice.</p> <p>A fost numit un nou director al Direcției Generale Interpretare și conferințe.</p>
<p>DG TRAD Traducere</p>	<p>În 2016, directorul general interimar a fost numit nou director general și a fost numit un nou director pentru asistență și servicii tehnice pentru traducere.</p>
<p>DG FINS Finanțe</p>	<p>Lansarea Portalului deputaților a condus la o schimbare structurală majoră la nivelul Direcției pentru drepturile financiare și sociale ale deputaților. Portalul a dus la înființarea unui serviciu specializat, format din 6 persoane cu normă întreagă și 13 persoane cu jumătate de normă în rotație, care provin din cele 3 unități operaționale care alcătuiesc direcția. Această schimbare structurală a însemnat, de asemenea, schimbări pe plan organizatoric, în funcție de distincția între activitățile legate de relațiile cu clienții/de tip „front-office” (primirea deputaților, furnizarea de informații, primirea cererilor) și activități administrative/de tip „back-office” (prelucrarea cererilor, controale).</p> <p>Serviciul pentru buget și verificare a devenit Unitatea pentru buget și verificare, cu numirea șefului de unitate în iunie 2016.</p> <p>Schimbarea contabilului Parlamentului European a avut loc în 2016. Printr-o decizie a secretarului general, noul contabil al instituției și-a preluat atribuțiile la 1 august 2016.</p>

Direcția Generală	Restructurare și modernizare
DG ITEC Inovare și Asistență Tehnică	<p>Transfer de activități în cadrul DG ITEC. Procesele privind Consiliul de gestionare a proiectului (Consiliul de prospectivă, pentru evaluarea planurilor de afaceri, și nou-înființatul Serviciu pentru soluții, pentru propunerea tehnologiei care urmează să fie utilizată), sunt în prezent grupate împreună în cadrul Unității pentru concepte.</p> <p>Activitățile legate de gestionarea cunoștințelor și SharePoint au fost transferate către noua unitate de la Unitatea pentru evoluții, iar activitățile legate de cercetarea pachetelor de programe informatice existente, soluțiile de pe piață și infrastructura PE necesară au fost mutate de la Unitatea pentru standarde.</p> <p>Structurile existente în cadrul Direcției de editare și distribuție (EDIT) au fost reorganizate. Direcția cuprinde în prezent patru unități: Unitatea pentru clienți, instrumente și metode, Unitatea pentru intranet și multimedia, Unitatea producție documente și Unitatea de imprimare multisupport. Obiectivul acestor modificări a fost de a garanta furnizarea de servicii de calitate și mai ridicată tuturor clienților din cadrul direcției.</p> <p>În plus, au fost efectuate schimbări organizaționale suplimentare în cursul anului pentru a optimiza structura și a consolida sprijinul orizontal al Direcției de inovare și resurse în 2016, prin crearea unei noi Unități pentru inovare, performanță și control intern (IPIC). Serviciul de inovare a fost transferat la Unitatea IPIC și Serviciul <i>ex ante</i> la unitatea de resurse umane a DG ITEC.</p> <p>A fost pus în aplicare un nou serviciu în cadrul Unității pentru concepte (Soluții), cu un accent special pe acordarea de sprijin pentru soluții de colaborare (cum ar fi MS SharePoint, Jahia, platforma Confluence și gestionarea cunoștințelor – Knowledge Management), precum și o procedură eficientă pentru selecția software-ului.</p> <p>O Decizie a Biroului din 24 octombrie 2016 a aprobat crearea entității de director de securitate a TIC (CISO) în cadrul DG ITEC. În consecință, Unitatea pentru standarde și cele două servicii ale sale au fost înlocuite cu Unitatea pentru securitatea TIC (compusă în prezent din „gestionarea securității” și „securitatea operațională”) în cadrul entității CISO, în timp ce serviciul de Configurații standard devine parte din Unitatea de gestionare a infrastructurilor.</p>
DG SAFE Securitate și Siguranță	<p>În iunie 2016, Biroul a aprobat crearea unei noi Unități de protecție în cadrul Direcției de proximitate și asistență, securitate și siguranță. Procedura de ocupare a postului de șef al acestei unități a fost lansată la sfârșitul anului 2016.</p> <p>Directorul pentru strategie și resurse a continuat ca director interimar după numirea sa în funcția de director general.</p>

IV. LISTA TABELELOR ȘI FIGURILOR

	Pagina
Tabelul 1: Utilizarea creditelor	4
Tabelul 2: Motivele principale ale anularilor de credite reportate automat din 2015 în 2016	7
Tabelul 3: Evoluția veniturilor în 2015 și 2016	8
Tabelul 4: Motivele principale pentru anularea de credite curente în 2016	10
Tabelul 5: Transferuri în funcție de temeiul juridic	10
Tabelul 6: Analiza transferurilor C în funcție de categoria de cheltuieli și de scop.	11
Tabelul 7: Evoluția creditelor de angajament între 2016 și 2015	12
Tabelul 8: Evoluția creditelor de angajament între 2016 și 2015: capitolul 1 0.	14
Tabelul 9: Evoluția creditelor de angajament între 2016 și 2015: capitolul 1 2.	16
Tabelul 10: Evoluția creditelor de angajament între 2016 și 2015: capitolul 1 4.	17
Tabelul 11: Evoluția creditelor de angajament între 2016 și 2015: capitolul 1 6.	19

	<i>Pagina</i>
Tabelul 12:	Evoluția creditelor de angajament între 2016 și 2015: capitolul 2 0. 20
Tabelul 13:	Evoluția creditelor de angajament între 2016 și 2015: capitolul 2 1. 21
Tabelul 14:	Evoluția creditelor de angajament între 2016 și 2015: capitolul 2 3. 22
Tabelul 15:	Evoluția creditelor de angajament între 2016 și 2015: capitolul 3 0. 23
Tabelul 16:	Evoluția creditelor de angajament între 2016 și 2015: capitolul 3 2. 23
Tabelul 17:	Evoluția creditelor de angajament între 2016 și 2015: capitolul 4 0. 25
Tabelul 18:	Evoluția creditelor de angajament între 2016 și 2015: capitolul 4 2. 26
Tabelul 19:	Rezumatul restructurărilor din cadrul Secretariatului Parlamentului în 2016 41
Figura 1:	Repartizarea angajamentelor din 2016 pe capitole 13
Figura 2:	Evoluția pe capitole a creditelor angajate între 2016 și 2015 14
Figura 3:	Defalcarea pe sexe a personalului din cadrul Parlamentului 17
Figura 4:	Personalul contractual în 2016 defalcat pe grupe de funcții și pe sexe 18

ANEXA I
SITUAȚIA TRANSFERURILOR C DIN EXERCITIUL 2016

Nr.	La/de la capitolul/articolul/postul		Denumirea	Descrierea transferului/comentariu	Post creditor	Post debitor
C1	de la capitolul	10 1	REZERVĂ PENTRU CHELTUIELI NEPREVĂZUTE	Măsuri de securitate sporite în domeniul transportului deputaților	205 000	- 205 000
	la postul	2 1 6 0	Transportul deputaților, al altor persoane și al bunurilor			
C3	de la postul	1 6 5 2	Cheltuieli curente de funcționare pentru restaurante și cantine	Furnizarea de băuturi, în special de apă minerală, la reuniunile oficiale și administrative ale Parlamentului	750 000	- 750 000
	la postul	3 0 4 0	Cheltuieli diverse aferente ședințelor interne			
C4	de la postul	2 0 2 2	Întreținerea, mentenanța, gestionarea și curățenia clădirilor	Consolidarea și reorganizarea, pe baza unui nou concept de securitate, a intrărilor în toate clădirile Parlamentului		- 2 600 000
	de la postul	2 0 2 4	Consum energetic			
	de la postul	2 1 2 0	Mobilier			
	la postul	2 0 0 7	Amenajarea spațiilor			
C5	de la postul	1 0 3 0	Pensii pentru limită de vârstă (CID)	Drepturi suplimentare aferente indemnizației tranzitorii în urma modificării de către Birou a articolului 46 din Normele de aplicare a Statutului deputaților	5 500 000	- 230 000
	la postul	1 0 2 0	Indemnizații tranzitorii			
C6	de la capitolul	10 1	REZERVĂ PENTRU CHELTUIELI NEPREVĂZUTE	Pentru a acoperi nivelul mai ridicat decât se preconizase al cheltuielilor efectuate la postul 1 4 0 2 - „Cheltuieli privind interpretariatul”	3 300 000	- 3 300 000
	la postul	1 4 0 2	Cheltuieli privind interpretariatul			

(EUR)

		(EUR)				
Nr.	La/de la capitolul/articolul/postul	Denumirea	Descrierea transferului/comentariu	Post creditor	Post debitor	
C7	de la postul	1 0 0 4	Cheltuieli de deplasare ordinare	Impactul nevoilor de finanțare asociate actualizării salariilor și pensiilor în 2016, care au fost mai ridicate decât se preconizase		- 1 420 000
	de la capitolul	10 1	REZERVĂ PENTRU CHELTUIELI NEPREVĂZUTE			- 1 750 000
	la postul	1 0 0 0	Indemnizații		1 420 000	
	la postul	1 0 3 1	Pensii de invaliditate (CID)		30 000	
	la postul	1 2 0 0	Remunerații și indemnizații		1 500 000	
	la postul	1 4 0 2	Cheltuieli privind interpretariatul		220 000	
C8 (transfer colector)	de la capitolul	1 0	MEMBRII INSTITUȚIEI	Suma corespunde procentului de 4,3 % din creditele inițiale de la acest capitol.		- 9 261 336
	de la capitolul	1 2	FUNCȚIONARI ȘI AGENȚI TEMPORARI	Suma corespunde procentului de 0,1 % din creditele inițiale de la acest capitol.		- 340 000
	de la capitolul	1 4	ALTE CATEGORII DE PERSONAL ȘI SERVICII EXTERNE	Suma corespunde procentului de 2,0 % din creditele inițiale de la acest capitol.		- 2 550 000
	de la capitolul	1 6	ALTE CHELTUIELI LEGATE DE PERSONALUL INSTITUȚIEI	Suma corespunde procentului de 11,1 % din creditele inițiale de la acest capitol.		- 1 965 299
	de la capitolul	2 0	CLĂDIRI ȘI CHELTUIELI CONEXE	Suma corespunde procentului de 5,7 % din creditele inițiale de la acest capitol.		- 12 080 405
	de la capitolul	2 1	INFORMATICĂ, ECHIPAMENTE ȘI MOBILIER	Suma corespunde procentului de 6,5 % din creditele inițiale de la acest capitol.		- 10 847 433
	de la capitolul	2 3	CHELTUIELI ADMINISTRATIVE CURENTE	Suma corespunde procentului de 16,0 % din creditele inițiale de la acest capitol.		- 958 510
	de la capitolul	3 0	REUNIUNI ȘI CONFERINȚE	Suma corespunde procentului de 10,8 % din creditele inițiale de la acest capitol.		- 2 054 549

Nr.		La/de la capitolul/articolul/postul	Denumirea	Descrierea transferului/comentariu	Post creditor	Post debitor
		de la capitolul	3 2 EXPERTIZĂ ȘI INFORMARE: ACHIZIȚIE, ARHIVARE, PRODUCȚIE ȘI DIFUZARE	Suma corespunde procentului de 3,9 % din creditele inițiale de la acest capitol.		- 4 549 639
		de la capitolul	4 0 CHELTUIELI SPECIFICE ALE ANUMITOR INSTITUȚIILOR ȘI ALE ANUMITOR ORGANE	Suma corespunde procentului de 1,0 % din creditele inițiale de la acest capitol.		- 1 147 829
		de la capitolul	4 2 CHELTUIELI AFERENTE ASISTENȚEI PARLAMENTARE	Suma corespunde procentului de 3,5 % din creditele inițiale de la acest capitol.		- 7 000 000
		de la capitolul	10 1 REZERVĂ PENTRU CHELTUIELI NEPREVĂZUTE	Utilizarea creditelor provizorii (12,4 % din creditele inițiale înscrise în rezervă).		- 745 000
		la postul	2 0 0 1 Plata chiriei pentru locațiunea pe termen lung	Construcția noii clădiri KAD de la Luxemburg.	53 500 000	
Valoarea totală a sumelor care au făcut obiectul unor transferuri de tip C					66 655 000	-66 655 000

(EUR)

ANEXA II
SITUAȚIA TRANSFERURILOR P DIN EXERCITIUL 2016

Nr.	Capitol/Articol/Post		Descrierea transferului	Post creditor	Post debitor	
Transferuri de credite curente						
P1	În cadrul articolului 2 0 0		Pentru a onora obligațiile prevăzute de contractul de închiriere a clădirii Goldbell din Luxembourg	3 510 000	- 3 510 000	
	de la postul	2 0 0 7				Amenajarea spațiilor
	la postul	2 0 0 0				Chirii
P2	În cadrul articolului 2 1 0		Ca urmare a operațiunilor de reorganizare desfășurate în cadrul DG ITEC, aprobate în octombrie 2015, este necesar să se realizeze ajustările bugetare corespunzătoare în cadrul articolului 210		- 1 600 000	
	de la postul	2 1 0 2				Informatică și telecomunicații – activități recurente legate de asistența generală oferită utilizatorilor
	de la postul	2 1 0 3				Informatică și telecomunicații – activități recurente de gestionare a aplicațiilor TIC
	de la postul	2 1 0 4				Informatică și telecomunicații – investiții în infrastructură
	la postul	2 1 0 5				Informatică și telecomunicații – investiții în proiecte
P3	În cadrul articolului 1 6 1		Costuri aferente organizării de teste practice ca parte a procesului de internalizare a șoferilor în cadrul serviciului de transport destinat deputaților, precum și introducerii de teste pe calculator în cadrul procedurilor interne de selecție	2 427 600	- 200 000	
	de la postul	1 6 1 2				Perfecționare profesională
	la postul	1 6 1 0				Cheltuieli de recrutare

(EUR)

Nr.	Capitol/Articol/Post	Descrierea transferului	Post creditor	Post debitor
P12	În cadrul articolului 2 1 0	Inițierea urgentă a șase noi activități de sprijin IT care nu fuseseră cunoscute sau nu fuseseră definite în momentul elaborării bugetului		
	de la postul 2 1 0 0			- 205 000
	de la postul 2 1 0 1			-495 000
	de la postul 2 1 0 3			- 294 500
	de la postul 2 1 0 5			- 5 500
	la postul 2 1 0 2			1 000 000
	P13		În cadrul articolului 1 0 3	Nevoi excepționale legate de regularizarea contribuțiilor neplătite pentru anumiți deputați – cota suportată de Parlament
de la postul 1 0 3 0			- 500	
la postul 1 0 3 3		500		
P14	În cadrul articolului 3 2 4	Un interes crescut al deputaților față de utilizarea instalațiilor audiovizuale, necesități crescute de acoperire prin mijloace audiovizuale și de asistență tehnică pentru canalele de televiziune ca urmare a unor evenimente excepționale		- 800 000
	de la postul 3 2 4 7			
	la postul 3 2 4 8		800 000	

				(EUR)	
Nr.	Capitol/Articol/Post	Descrierea transferului	Post creditor	Post debitor	
P15	În cadrul articolului 3 2 4				
	de la postul	3 2 4 4	Organizarea și primirea grupurilor de vizitatori, programul Euroscola și invitații adresate multiplicatorilor de opinie din țări terțe		- 179 000
	de la postul	3 2 4 5	Organizarea de colocvii, seminare și acțiuni culturale		- 221 000
	la postul	3 2 4 0	Jurnalul Oficial	400 000	
P16	În cadrul articolului 3 2 4				
	de la postul	3 2 4 7	Casa Istoriei Europene		- 210 000
	la postul	3 2 4 1	Publicații electronice și tradiționale	210 000	
Valoarea totală a sumelor care au făcut obiectul unor transferuri de tip P din credite curente			18 233 548		- 18 233 548

ANEXA III
EXECUȚIA CREDITELOR ÎN 2016

Postul	Denumirea	Credite inițiale	Transferuri/Buget rectificativ	Credite finale	Suma angajată	Suma plătită	Angajamente raportate în exercițiul următor	Credite anulate	Utilizare
		(1)	(2)	(3) = (1) + (2)	(4)	(5)	(6) = (4) - (5)	(7) = (3) - (4)	(8) = (4)/(3)
1 0 0 0	Indemnizații	72 520 000,00	1 420 000,00	73 940 000,00	73 871 418,64	73 871 418,64	0,00	68 581,36	99,9 %
1 0 0 4	Cheltuieli de deplasare ordinare	73 340 000,00	-7 050 000,00	66 290 000,00	66 290 000,00	58 315 594,38	7 974 405,62	0,00	100,0 %
1 0 0 5	Alte cheltuieli pentru deplasări	7 050 000,00	-900 000,00	6 150 000,00	6 150 000,00	4 135 882,00	2 014 118,00	0,00	100,0 %
1 0 0 6	Indemnizații pentru cheltuieli generale	39 715 000,00	-715 000,00	39 000 000,00	38 937 488,00	38 937 488,00	0,00	62 512,00	99,8 %
1 0 0 7	Indemnizații pentru exercitarea funcțiilor	181 500,00	0,00	181 500,00	176 892,22	176 892,22	0,00	4 607,78	97,5 %
1 0 1 0	Asigurări de accident, de boală și alte cheltuieli de asigurări sociale	3 058 000,00	-973 336,00	2 084 664,00	1 978 805,22	1 978 805,22	0,00	105 858,78	94,9 %
1 0 1 2	Intervenții specifice în beneficiul deputaților cu handicap	798 000,00	-113 000,00	685 000,00	593 638,06	593 638,06	0,00	91 361,94	86,7 %
1 0 2 0	Indemnizații tranzitorii	1 770 000,00	30 000,00	1 800 000,00	1 725 886,26	1 725 886,26	0,00	74 113,74	95,9 %
1 0 3 0	Pensii pentru limită de vârstă (CID)	11 450 000,00	-730 500,00	10 719 500,00	10 521 344,41	10 521 344,41	0,00	198 155,59	98,2 %
1 0 3 1	Pensii de invaliditate (CID)	291 000,00	30 000,00	321 000,00	300 813,90	300 813,90	0,00	20 186,10	93,7 %
1 0 3 2	Pensii de urmaș (CID)	2 458 000,00	-230 000,00	2 228 000,00	2 170 644,40	2 170 644,40	0,00	57 355,60	97,4 %
1 0 3 3	Regimul facultativ de pensii al deputaților	0,00	500,00	500,00	287,82	287,82	0,00	212,18	57,6 %

(EUR)									
Postul	Denumirea	Credite inițiale	Transferuri/Buget rectificativ	Credite finale	Suma angajată	Suma plătită	Angajamente raportate în exercițiul următor	Credite anulate	Utilizare
		(1)	(2)	(3) = (1) + (2)	(4)	(5)	(6) = (4) - (5)	(7) = (3) - (4)	(8) = (4)/(3)
1 0 5 0	Cursuri de limbi străine și informatică	650 000,00	0,00	650 000,00	650 000,00	398 482,96	251 517,04	0,00	100,0%
1 2 0 0	Remunerații și indemnizații	623 007 500,00	1 250 383,00	624 257 883,00	621 577 766,68	621 577 766,68	0,00	2 680 116,32	99,6%
1 2 0 2	Ore suplimentare plătite	248 000,00	0,00	248 000,00	60 000,00	45 042,55	14 957,45	188 000,00	24,2%
1 2 0 4	Drepturi conexe începerii activității, transferului și încetării activității	2 950 000,00	475 000,00	3 425 000,00	3 425 000,00	3 208 365,39	216 634,61	0,00	100,0%
1 2 2 0	Indemnizații în caz de pensionare și concediu în interes de serviciu	1 100 000,00	- 340 000,00	760 000,00	757 433,06	757 433,06	0,00	2 566,94	99,7%
1 2 2 2	Indemnizații pentru încetarea definitivă a activității și sistemul special de pensii pentru funcționari și agenți temporari	0,00	0,00	0,00	0,00	0,00	0,00	0,00	—
1 4 0 0	Alți agenți	64 301 000,00	- 1 050 000,00	63 251 000,00	63 001 439,16	63 001 439,16	0,00	249 560,84	99,6%
1 4 0 2	Cheltuieli privind interpretatul	45 125 000,00	3 520 000,00	48 645 000,00	48 598 750,00	44 998 572,29	3 600 177,71	46 250,00	99,9%
1 4 0 4	Stagii, subvenții și schimburi de funcționari	7 185 000,00	0,00	7 185 000,00	7 033 669,67	6 853 158,47	180 511,20	151 330,33	97,9%
1 4 0 6	Observatori	0,00	0,00	0,00	0,00	0,00	0,00	0,00	—
1 4 2 0	Servicii de traducere externe	8 890 000,00	- 1 500 000,00	7 390 000,00	6 917 291,98	5 868 340,42	1 048 951,56	472 708,02	93,6%
1 6 1 0	Cheltuieli de recrutare	254 000,00	200 000,00	454 000,00	273 500,00	207 554,98	65 945,02	180 500,00	60,2%
1 6 1 2	Perfecționare profesională	6 200 000,00	- 320 000,00	5 880 000,00	5 535 265,36	2 852 897,82	2 682 367,54	344 734,64	94,1%
1 6 3 0	Serviciul social	784 000,00	- 315 000,00	469 000,00	418 323,17	273 821,72	144 501,45	50 676,83	89,2%

Postul	Denumirea	Credite inițiale	Transferuri/Buget rectificativ	Credite finale	Suma angajată	Suma plătită	Angajamente raportate în exercițiul următor	Credite anulate	Utilizare
1 6 3 1	Mobilitate	754 000,00	- 284 000,00	470 000,00	448 687,52	336 908,97	1 111 778,55	21 312,48	95,5 %
1 6 3 2	Relații sociale între membrii personalului și alte intervenții sociale	238 000,00	0,00	238 000,00	238 000,00	238 000,00	0,00	0,00	100,0 %
1 6 5 0	Serviciul medical	1 250 000,00	- 150 000,00	1 100 000,00	1 095 269,68	800 313,75	294 955,93	4 730,32	99,6 %
1 6 5 2	Cheltuieli curente de funcționare pentru restaurante și cantine	1 365 000,00	- 750 000,00	615 000,00	615 000,00	376 566,07	238 433,93	0,00	100,0 %
1 6 5 4	Centrul pentru copii preșcolari și creșele de zi aprobate	6 727 500,00	- 1 196 299,00	5 531 201,00	5 517 443,89	5 438 754,73	78 689,16	13 757,11	99,8 %
1 6 5 5	Contribuția Parlamentului European la Școlile Europene de tipul II acreditate	200 000,00	100 000,00	300 000,00	300 000,00	300 000,00	0,00	0,00	100,0 %
2 0 0 0	Chirii	33 058 000,00	- 73 978,00	32 984 022,00	32 913 005,98	31 525 694,64	1 387 311,34	71 016,02	99,8 %
2 0 0 1	Plata chiriei pentru locațiunea pe termen lung	0,00	53 500 000,00	53 500 000,00	53 500 000,00	0,00	53 500 000,00	0,00	100,0 %
2 0 0 3	Achiziția de bunuri imobile	0,00	0,00	0,00	0,00	0,00	0,00	0,00	—
2 0 0 5	Construcția de clădiri	15 770 000,00	2 216 552,00	17 986 552,00	17 788 806,93	6 597 733,46	11 191 073,47	197 745,07	98,9 %
2 0 0 7	Amenajarea spațiilor	57 045 440,00	4 017 550,00	61 062 990,00	60 652 105,72	15 248 407,80	45 403 697,92	410 884,28	99,3 %
2 0 0 8	Gestiune imobiliară specifică	5 256 000,00	- 2 325 059,00	2 930 941,00	2 768 631,32	1 689 074,34	1 079 556,98	162 309,68	94,5 %
2 0 2 2	Întreținerea, mentenanța, gestionarea și curățenia clădirilor	62 944 000,00	- 10 877 293,00	52 066 707,00	51 216 628,33	35 626 849,29	15 589 779,04	850 078,67	98,4 %
2 0 2 4	Consum energetic	19 660 000,00	- 3 638 177,00	16 021 823,00	15 852 979,24	12 211 998,22	3 640 981,02	168 843,76	98,9 %

(EUR)									
Postul	Denumirea	Credite inițiale	Transferuri/Buget rectificativ	Credite finale	Suma angajată	Suma plătită	Angajamente raportate în exercițiul următor	Credite anulate	Utilizare
		(1)	(2)	(3) = (1) + (2)	(4)	(5)	(6) = (4) - (5)	(7) = (3) - (4)	(8) = (4)/(3)
2 0 2 6	Securitatea și supravegherea clădirilor	1 6 7 6 0 0 0 0,00	0,00	1 6 7 6 0 0 0 0,00	1 6 2 3 1 9 2 2,34	1 4 7 0 6 2 9 3,88	1 5 2 5 6 2 8,46	5 2 8 0 7 7,66	9 6,8 %
2 0 2 8	Asigurări	6 8 0 0 0 0,00	0,00	6 8 0 0 0 0,00	6 7 5 6 1 6,73	6 2 2 8 3 1,79	5 2 7 8 4,94	4 3 8 3,27	9 9,4 %
2 1 0 0	Informatică și telecomunicații: activități recurente legate de funcționare	2 5 3 1 0 0 0 0,00	1 8 5 0 0 0,00	2 5 4 9 5 0 0 0,00	2 5 2 8 3 8 6 9,50	2 0 3 1 0 8 7 5,07	4 9 7 2 9 9 4,43	2 1 1 1 3 0,50	9 9,2 %
2 1 0 1	Informatică și telecomunicații: activități recurente legate de infrastructură	1 9 0 2 9 0 0 0,00	- 1 0 5 5 0 0 0,00	1 7 9 7 4 0 0 0,00	1 7 6 4 7 1 1 2,94	1 2 0 6 0 7 8 7,75	5 5 8 6 3 2 5,19	3 2 6 8 8 7,06	9 8,2 %
2 1 0 2	Informatică și telecomunicații: activități recurente legate de asistența generală oferită utilizatorilor	1 3 9 1 0 0 0 0,00	- 1 6 6 0 0 3 7,00	1 2 2 4 9 9 6 3,00	1 2 1 4 8 5 1 5,05	7 1 0 8 6 9 3,48	5 0 3 9 8 2 1,57	1 0 1 4 4 7,95	9 9,2 %
2 1 0 3	Informatică și telecomunicații: activități recurente de gestionare a aplicațiilor TIC	1 8 9 2 0 3 6 5,00	- 7 2 1 2 0 0,00	1 8 1 9 9 1 6 5,00	1 8 1 6 2 8 3 5,36	1 3 1 7 3 9 6 2,54	4 9 8 8 8 7 2,82	3 6 3 2 9,64	9 9,8 %
2 1 0 4	Informatică și telecomunicații: investiții în infrastructură	2 1 8 2 4 1 3 5,00	- 1 2 7 0 0 0 0,00	2 0 5 5 4 1 3 5,00	2 0 4 5 0 3 2 7,81	4 1 1 5 3 2 6,63	1 6 3 3 5 0 0 1,18	1 0 3 8 0 7,19	9 9,5 %
2 1 0 5	Informatică și telecomunicații: investiții în proiecte	2 4 2 8 8 3 1 0,00	- 7 4 7 0 8 4,00	2 3 5 4 1 2 2 6,00	2 3 4 1 0 5 8 0,91	1 2 0 5 2 4 9 1,20	1 1 3 5 8 0 8 9,71	1 3 0 6 4 5,09	9 9,4 %
2 1 2 0	Mobilier	6 0 1 4 0 0 0,00	- 3 8 8 7 0 0 0,00	2 1 2 7 0 0 0,00	2 1 1 3 9 7 0,90	9 3 6 1 7 2,67	1 1 7 7 7 9 8,23	1 3 0 2 9,10	9 9,4 %
2 1 4 0	Echipamente și instalații tehnice	3 0 8 6 8 1 0 0,00	- 2 1 1 2 0 0 0,00	2 8 7 5 6 1 0 0,00	2 7 9 5 9 8 3 9,66	1 2 1 9 5 7 6 2,37	1 5 7 6 4 0 7 7,29	7 9 6 2 6 0,34	9 7,2 %
2 1 6 0	Transportul deputaților, al altor persoane și al bunurilor	6 6 8 2 0 0 0,00	- 7 7 5 1 1 2,00	5 9 0 6 8 8 8,00	5 6 5 1 6 7 3,50	5 1 2 5 5 4 5,38	5 2 6 1 2 8,12	2 5 5 2 1 4,50	9 5,7 %
2 3 0 0	Papetărie, materiale de birou și consumabile diverse	1 7 5 6 0 0 0,00	- 3 5 3 0 0 0,00	1 4 0 3 0 0 0,00	1 3 7 9 8 5 4,69	1 0 4 2 8 9 3,08	3 3 6 9 6 1,61	2 3 1 4 5,31	9 8,4 %

(EUR)									
Postul	Denumirea	Credite inițiale	Transferuri/Buget rectificativ	Credite finale	Suma angajată	Suma plătită	Angajamente reportate în exercițiul următor	Credite anulate	Utilizare
		(1)	(2)	(3) = (1) + (2)	(4)	(5)	(6) = (4) - (5)	(7) = (3) - (4)	(8) = (4)/(3)
2 3 1 0	Cheltuieli financiare	40 000,00	- 10 000,00	30 000,00	25 001,00	17 561,38	7 439,62	4 999,00	83,3 %
2 3 2 0	Cheltuieli judiciare și daune	1 110 000,00	- 250 000,00	860 000,00	520 518,18	239 569,51	280 948,67	339 481,82	60,5 %
2 3 6 0	Francarea corespondenței și cheltuieli de expediere	303 000,00	- 57 186,00	245 814,00	193 486,81	147 911,32	45 575,49	52 327,19	78,7 %
2 3 7 0	Mutări	1 440 000,00	- 205 824,00	1 234 176,00	1 167 643,97	908 656,41	258 987,56	66 532,03	94,6 %
2 3 8 0	Alte cheltuieli administrative	1 093 750,00	- 2 500,00	1 091 250,00	1 039 958,96	666 667,64	373 291,32	51 291,04	95,3 %
2 3 9 0	Activitățile EMAS, inclusiv promovarea, și Sistemul de compensare a emisiilor de dioxid de carbon în cadrul Parlamentului European	250 000,00	- 80 000,00	170 000,00	104 374,20	0,00	104 374,20	65 625,80	61,4 %
3 0 0 0	Cheltuieli de misiune și de deplasare între cele trei locuri de desfășurare a activității	27 700 000,00	- 1 250 000,00	26 450 000,00	26 050 083,46	22 526 062,29	3 524 021,17	399 916,54	98,5 %
3 0 2 0	Cheltuieli de protocol și de reprezentare	1 388 000,00	- 270 000,00	1 118 000,00	908 552,04	499 277,78	409 274,26	209 447,96	81,3 %
3 0 4 0	Cheltuieli diverse aferente reuniunilor interne	1 400 000,00	900 000,00	2 300 000,00	2 295 000,00	2 020 201,51	274 798,49	5 000,00	99,8 %
3 0 4 2	Reuniuni, congrese și conferințe	1 795 000,00	- 307 967,00	1 487 033,00	1 332 765,90	840 432,38	492 333,52	154 267,10	89,6 %
3 0 4 3	Cheltuieli diverse cu organizarea adunărilor parlamentare, a delegațiilor inter-parlamentare și a altor delegații	1 100 000,00	- 376 582,00	723 418,00	412 496,26	297 786,78	114 709,48	310 921,74	57,0 %
3 0 4 9	Cheltuieli pentru serviciile agențiilor de voiaj	2 040 000,00	0,00	2 040 000,00	2 040 000,00	1 677 994,85	362 005,15	0,00	100,0 %
3 2 0 0	Achiziționarea de servicii de specialitate	9 309 500,00	- 1 861 349,00	7 448 151,00	6 461 534,48	2 318 946,07	4 142 588,41	986 616,52	86,8 %

(EUR)									
Postul	Denumirea	Credite inițiale	Transferuri/Buget rectificativ	Credite finale	Suma angajată	Suma plătită	Angajamente raportate în exercițiul următor	Credite anulate	Utilizare
		(1)	(2)	(3) = (1) + (2)	(4)	(5)	(6) = (4) - (5)	(7) = (3) - (4)	(8) = (4)/(3)
3 2 1 0	Achiziționarea de servicii de expertiză pentru EPRS (Serviciul de Cercetare al Parlamentului European), bibliotecă și arhive	8 829 000,00	- 1 307 000,00	7 522 000,00	7 273 588,77	4 535 731,94	2 737 856,83	248 411,23	96,7 %
3 2 2 0	Cheltuieli de documentare	2 217 000,00	- 23 810,00	2 193 190,00	2 158 689,91	1 296 011,49	862 678,42	34 500,09	98,4 %
3 2 3 0	Sprrijirea democrației și consolidarea capacității parlamentare a parlamentelor din țări terțe	1 100 000,00	- 234 480,00	865 520,00	667 638,48	526 700,76	140 937,72	197 881,52	77,1 %
3 2 4 0	Jurnalul Oficial	4 373 000,00	400 000,00	4 773 000,00	4 771 838,68	4 771 838,68	0,00	1 161,32	100,0 %
3 2 4 1	Publicații electronice și tradiționale	3 771 000,00	210 000,00	3 981 000,00	3 948 122,74	2 219 276,26	1 728 846,48	32 877,26	99,2 %
3 2 4 2	Cheltuieli de publicare, informare și participare la manifestări publice	16 662 000,00	- 124 000,00	16 538 000,00	16 286 376,98	6 829 599,29	9 456 777,69	251 623,02	98,5 %
3 2 4 3	Parlamentariumul – Centrul pentru vizitatori al Parlamentului European	6 030 000,00	0,00	6 030 000,00	5 933 212,01	1 993 056,77	3 940 155,24	96 787,99	98,4 %
3 2 4 4	Organizarea și primirea grupurilor de vizitatori, programul Euroscola și invitații adresate multiplicatorilor de opinie din țări terțe	30 723 500,00	- 1 039 000,00	29 684 500,00	29 494 022,95	23 965 211,67	5 528 811,28	190 477,05	99,4 %
3 2 4 5	Organizarea de colobvii, seminare și acțiuni culturale	5 262 000,00	- 254 000,00	5 008 000,00	4 958 082,37	3 253 635,24	1 704 447,13	49 917,63	99,0 %
3 2 4 6	Postul de televiziune al Parlamentului (Web TV)	5 000 000,00	0,00	5 000 000,00	4 998 418,55	2 648 101,46	2 350 317,09	1 581,45	100,0 %
3 2 4 7	Casa Istoriei Europene	6 500 000,00	- 1 010 000,00	5 490 000,00	5 075 434,39	871 122,59	4 204 311,80	414 565,61	92,4 %

Postul	Denumirea	Credite inițiale	Transferuri/Buget rectificativ	Credite finale	Suma angajată	Suma plătită	Angajamente reportate în exercițiul următor	Credite anulate	Utilizare
		(1)	(2)	(3) = (1) + (2)	(4)	(5)	(6) = (4) - (5)	(7) = (3) - (4)	(8) = (4)/(3)
3 2 4 8	Cheltuieli pentru informare audiovizuală	14 506 000,00	800 000,00	15 306 000,00	15 019 157,40	9 202 889,52	5 816 267,88	286 842,60	98,1 %
3 2 4 9	Schimburi de informații cu parlamentele naționale	250 000,00	- 106 000,00	144 000,00	111 423,44	103 923,44	7 500,00	32 576,56	77,4 %
3 2 5 0	Cheltuieli aferente birourilor de informare	900 000,00	0,00	900 000,00	831 104,62	623 017,98	208 086,64	68 895,38	92,3 %
4 0 0 0	Cheltuieli administrative de funcționare și cheltuieli legate de activitățile politice și de informare ale grupurilor politice și ale deputaților neafiliați	61 000 000,00	0,00	61 000 000,00	61 000 000,00	60 528 546,15	471 453,85	0,00	100,0 %
4 0 2 0	Finanțarea partidelor politice europene	31 400 000,00	- 824 985,00	30 575 015,00	30 575 015,00	24 460 012,00	6 115 003,00	0,00	100,0 %
4 0 3 0	Finanțarea fundațiilor politice europene	18 700 000,00	- 322 844,00	18 377 156,00	18 377 156,00	14 701 724,80	3 675 431,20	0,00	100,0 %
4 2 2 0	Asistență parlamentară	202 140 000,00	- 7 000 000,00	195 140 000,00	194 405 138,69	186 806 550,95	7 598 587,74	734 861,31	99,6 %
4 4 0 0	Cheltuieli aferente reuniunilor și altor activități ale foștilor deputați	210 000,00	0,00	210 000,00	210 000,00	210 000,00	0,00	0,00	100,0 %
4 4 2 0	Costul reuniunilor și al altor activități ale Asociației Parlamentare Europene	210 000,00	0,00	210 000,00	210 000,00	210 000,00	0,00	0,00	100,0 %
10 1	REZERVĂ PENTRU CHELTUIELI NE-PREVĂZUTE	6 000 000,00	- 6 000 000,00	0,00	0,00	0,00	0,00	0,00	—
	Total	1 838 388 600,00	225 383,00	1 838 613 983,00	1 823 844 172,25	1 538 531 526,83	285 312 645,42	14 769 810,75	99,2 %

ANEXA IV

EXECUȚIA CREDITELOR REPORTATE AUTOMAT DIN EXERCITIUL PRECEDENT

Post	Denumirea	Credite reportate automat din exercitiul n-1	Plăți din reportări automate	Credite anulate	Utilizare
		(1)	(2)	(3) = (1) - (2)	(4) = (2)/(1)
1 0 0 4	Cheltuieli de deplasare ordinare	12 453 484,39	8 948 390,54	3 505 093,85	71,9 %
1 0 0 5	Alte cheltuieli pentru deplasări	1 873 799,00	1 273 307,84	600 491,16	68,0 %
1 0 5 0	Cursuri de limbi străine și informatică	31 421,60	31 421,60	0,00	100,0 %
1 2 0 2	Ore suplimentare plătite	25 315,34	25 315,34	0,00	100,0 %
1 2 0 4	Drepturi conexe începerii activității, transferului și încetării activității	69 313,57	69 313,57	0,00	100,0 %
1 4 0 2	Cheltuieli de interpretare	4 205 876,47	4 118 747,57	87 128,90	97,9 %
1 4 0 4	Stagii, subvenții și schimburi de funcționari	91 884,87	87 897,31	3 987,56	95,7 %
1 4 2 0	Servicii de traducere externe	895 696,86	890 874,09	4 822,77	99,5 %
1 6 1 0	Cheltuieli de recrutare	79 560,10	62 084,62	17 475,48	78,0 %
1 6 1 2	Perfecționare profesională	2 193 659,58	1 981 032,01	212 627,57	90,3 %
1 6 3 0	Serviciul social	257 674,70	123 845,52	133 829,18	48,1 %
1 6 3 1	Mobilitate	297 058,27	286 205,43	10 852,84	96,3 %
1 6 3 2	Relații sociale între membrii personalului și alte intervenții sociale	241,29	241,29	0,00	100,0 %

(EUR)

(EUR)						
Post	Denumirea	Credite raportate automat din exercițiul n-1	Plăți din reportări automate	Credite anulate	Utilizare	
		(1)	(2)	(3) = (1) - (2)	(4) = (2)/(1)	
1 6 5 0	Serviciul medical	206 611,40	192 780,34	13 831,06	93,3%	
1 6 5 2	Cheltuieli de funcționare curentă pentru restaurante și cantine	27 735,20	27 735,20	0,00	100,0%	
1 6 5 4	Centrul pentru copii preșcolari și creșele de zi aprobate	252 853,74	165 307,54	87 546,20	65,4%	
1 6 5 5	Contribuția Parlamentului European la Școlile Europene de tipul II acreditate	9 783,60	0,00	9 783,60	0,0%	
2 0 0 0	Chirii	1 479 439,57	1 412 906,70	66 532,87	95,5%	
2 0 0 1	Plata chiriei pentru locațiunea pe termen lung	71 576 029,99	71 576 029,99	0,00	100,0%	
2 0 0 5	Construcția de clădiri	13 434 686,56	11 059 071,00	2 375 615,56	82,3%	
2 0 0 7	Amenajarea spațiilor	31 050 124,99	29 337 323,76	1 712 801,23	94,5%	
2 0 0 8	Gestiune imobiliară specifică	2 217 978,29	1 772 776,68	445 201,61	79,9%	
2 0 2 2	Întreținerea, mentenanța, gestionarea și curățenia clădirilor	23 400 387,15	20 842 333,28	2 558 053,87	89,1%	
2 0 2 4	Consumul de energie	2 725 099,38	2 348 857,96	376 241,42	86,2%	
2 0 2 6	Securitatea și supravegherea clădirilor	1 624 763,50	1 419 986,50	204 777,00	87,4%	
2 0 2 8	Asigurări	28 483,77	1 427,90	27 055,87	5,0%	
2 1 0 0	Informatică și telecomunicații: activități recurente legate de funcționare	4 620 960,19	4 332 150,56	288 809,63	93,8%	

Post	Denumirea	Credite raportate automat din exercițiul n-1	Plăți din reportări automate	Credite anulate	Utilizare
		(1)	(2)	(3) = (1) - (2)	(4) = (2)/(1)
2 1 0 1	Informatică și telecomunicații: activități recurente legate de infrastructură	4 758 377,63	4 648 939,92	109 437,71	97,7 %
2 1 0 2	Informatică și telecomunicații: activități recurente legate de asistența generală oferită utilizatorilor	5 259 807,98	5 245 935,59	13 872,39	99,7 %
2 1 0 3	Informatică și telecomunicații: activități recurente de gestionare a aplicațiilor TIC	5 354 599,98	5 312 654,51	41 945,47	99,2 %
2 1 0 4	Informatică și telecomunicații: investiții în infrastructură	15 155 078,42	15 039 408,47	115 669,95	99,2 %
2 1 0 5	Informatică și telecomunicații: investiții în proiecte	5 627 096,16	5 404 239,37	222 856,79	96,0 %
2 1 2 0	Mobilier	1 295 866,58	1 271 950,21	23 916,37	98,2 %
2 1 4 0	Echipe și instalații tehnice	11 132 881,74	10 543 510,72	589 371,02	94,7 %
2 1 6 0	Transportul deputaților, al altor persoane și al bunurilor	675 796,87	585 167,03	90 629,84	86,6 %
2 3 0 0	Papetărie, materiale de birou și consumabile diverse	267 059,50	244 265,28	22 794,22	91,5 %
2 3 1 0	Cheltuieli financiare	3 636,42	2 694,71	941,71	74,1 %
2 3 2 0	Cheltuieli judiciare și daune	326 155,61	172 436,56	153 719,05	52,9 %
2 3 6 0	Francarea corespondenței și cheltuieli de expediere	57 441,09	37 933,87	19 507,22	66,0 %
2 3 7 0	Mutări	81 150,02	75 772,18	5 377,84	93,4 %
2 3 8 0	Alte cheltuieli administrative	228 634,96	177 570,96	51 064,00	77,7 %

(EUR)

Post	Denumirea	Credite reportate automat din exercițiul n-1	Plăți din reportări automate	Credite anulate	Utilizare
		(1)	(2)	(3) = (1) - (2)	(4) = (2)/(1)
2 3 9 0	Activitățile EMAS, inclusiv promovarea, și Sistemul de compensare a emisiilor de dioxid de carbon în cadrul Parlamentului European	12 661,40	12 661,40	0,00	100,0 %
3 0 0 0	Cheltuieli de misiune și de deplasare între cele trei locuri de desfășurare a activității ale personalului	3 083 941,74	2 665 731,76	418 209,98	86,4 %
3 0 2 0	Cheltuieli de protocol și de reprezentare	193 380,46	114 427,25	78 953,21	59,2 %
3 0 4 0	Cheltuieli diverse aferente reuniunilor interne	568 131,75	568 131,75	0,00	100,0 %
3 0 4 2	Reuniuni, congrese și conferințe	480 701,88	320 926,25	159 775,63	66,8 %
3 0 4 3	Cheltuieli diverse cu organizarea adunărilor parlamentare, a delegațiilor interparlamentare și a altor delegații	132 280,07	91 964,94	40 315,13	69,5 %
3 0 4 9	Cheltuieli pentru serviciile agențiilor de voiaj	355 703,93	350 201,18	5 502,75	98,5 %
3 2 0 0	Achiziționarea de servicii de expertiză	4 537 014,07	4 309 646,71	227 367,36	95,0 %
3 2 1 0	Achiziționarea de servicii de expertiză pentru Serviciul de Cercetare al Parlamentului European, bibliotecă și arhive	2 742 173,60	2 527 054,18	215 119,42	92,2 %
3 2 2 0	Cheltuieli de documentare	812 246,72	787 542,48	24 704,24	97,0 %
3 2 3 0	Sprejinderea democrației și consolidarea capacității parlamentare a parlamentelor din țări terțe	217 581,47	144 844,02	72 737,45	66,6 %
3 2 4 1	Publicații electronice și tradiționale	1 041 692,67	1 021 796,31	19 896,36	98,1 %
3 2 4 2	Cheltuieli de publicare, informare și participare la manifestări publice	8 762 474,27	8 338 308,63	424 165,64	95,2 %
3 2 4 3	Parlamentariumul – Centrul pentru vizitatori al Parlamentului European	4 584 134,38	4 516 885,39	67 248,99	98,5 %

(EUR)

Post	Denumirea	Credite reportate automat din exercițiul n-1	Plăți din reportări automate	Credite anulate	Utilizare
		(1)	(2)	(3) = (1) - (2)	(4) = (2)/(1)
3 2 4 4	Organizarea și primirea grupurilor de vizitatori, programul Euroscola și invitații adresate multiplicatorilor de opinie din țări terțe	6 807 006,63	6 200 657,40	606 349,23	91,1 %
3 2 4 5	Organizarea de colocvii, seminare și acțiuni culturale	1 794 935,39	1 633 054,17	161 881,22	91,0 %
3 2 4 6	Postul de televiziune al Parlamentului (Web TV)	1 945 316,94	1 868 714,19	76 602,75	96,1 %
3 2 4 7	Casa Istoriei Europene	6 536 484,83	5 375 965,02	1 160 519,81	82,2 %
3 2 4 8	Cheltuieli pentru informare audiovizuală	4 066 591,02	3 859 967,97	206 623,05	94,9 %
3 2 4 9	Schimburi de informații cu parlamentele naționale	13 000,00	8 027,22	4 972,78	61,7 %
3 2 5 0	Cheltuieli aferente birourilor de informare	170 789,71	140 949,98	29 839,73	82,5 %
4 0 0 0	Cheltuieli administrative de funcționare și cheltuieli legate de activitățile politice și de informare ale grupurilor politice și ale deputaților neafiliați	267 241,88	251 464,42	15 777,46	94,1 %
4 0 2 0	Finanțarea partidelor politice europene	5 582 775,80	3 732 090,15	1 850 685,65	66,9 %
4 0 3 0	Finanțarea fundațiilor politice europene	3 212 139,80	2 161 212,35	1 050 927,45	67,3 %
4 2 2 0	Asistență parlamentară	6 050 000,00	5 847 353,77	202 646,23	96,7 %
	Total	289 323 906,74	267 999 422,41	21 324 484,33	92,6 %

(EUR)

ANEXA V

EXECUȚIA CREDITELOR DIN VENITURI ALOCATE INTERNE

Postul	Denumirea	Credite din veniturile alocate reportate din 2015	Angajamente din 2016 pe baza creditelor din veniturile alocate reportate din 2015	Plăți din 2016 pe baza creditelor din veniturile alocate reportate din 2015	Credite din venituri alocate în 2015 care nu au fost angajate în 2016 (*)	Credite din veniturile alocate în 2016	Angajamente pe baza creditelor din veniturile alocate în 2016	Plăți din 2016 pe baza creditelor din veniturile alocate în 2016	Reportarea de credite din veniturile alocate în 2016 spre 2017
		(1)	(2)	(3)	(4) = (1) - (2)	(5)	(6)	(7)	(8) = (5) - (6)
1 000	Indemnizații	—	—	—	—	13 311,25	13 311,25	13 311,25	0,00
1 004	Cheltuieli de deplasare ordinare	—	—	—	—	9 270,00	9 270,00	9 270,00	0,00
1 006	Indemnizație pentru cheltuieli generale	—	—	—	—	178 727,56	0,00	0,00	178 727,56
1 010	Asigurări de accident, de boală și alte cheltuieli de asigurări sociale	—	—	—	—	355 014,23	355 014,23	272 192,60	0,00
1 012	Intervenții specifice în beneficiul deputaților cu handicap	—	—	—	—	0,00	0,00	0,00	0,00
1 020	Indemnizații tranzitorii	1 042,62	1 042,62	1 042,62	0,00	0,00	0,00	0,00	0,00
1 030	Pensii pentru limită de vârstă (CID)	21 436,95	21 436,95	21 436,95	0,00	159 254,00	148 188,14	148 188,14	11 065,86
1 031	Pensii de invaliditate (CID)	974,55	974,55	974,55	0,00	315,96	315,96	315,96	0,00
1 032	Pensii de urmaș (CID)	6 501,59	6 501,59	6 501,59	0,00	14 691,43	13 651,43	13 651,43	1 040,00
1 033	Regimul facultativ de pensii al deputaților	—	—	—	—	0,00	0,00	0,00	0,00
1 200	Remunerații și indemnizații	17 553,98	17 553,98	17 553,98	0,00	382 395,92	303 825,58	303 825,58	78 570,34
1 400	Alți agenți	525 899,55	525 899,55	525 899,55	0,00	4 479 298,83	3 003 760,53	3 003 760,53	1 475 538,30

(EUR)									
Postul	Denumirea	Credite din veniturile alocate raportate din 2015	Angajamente din 2016 pe baza creditelor din veniturile alocate raportate din 2015	Plăți din 2016 pe baza creditelor din veniturile alocate raportate din 2015	Credite din venituri alocate în 2015 care nu au fost angajate în 2016(*)	Credite din veniturile alocate în 2016	Angajamente pe baza creditelor din veniturile alocate în 2016	Plăți din 2016 pe baza creditelor din veniturile alocate în 2016	Reportarea pe credite din veniturile alocate în 2016 spre 2017
		(1)	(2)	(3)	(4) = (1) - (2)	(5)	(6)	(7)	(8) = (5) - (6)
1 40 2	Cheltuieli privind interpretariatul	1 709 953,66	1 709 953,66	1 709 953,66	0,00	3 165 181,17	3 017 561,17	1 181 658,13	147 620,00
1 40 4	Stagii, subvenții și schimburi de funcționari	—	—	—	—	3 136,15	3 100,15	3 100,15	36,00
1 42 0	Servicii de traducere externe	31 716,42	31 709,57	29 516,78	6,85	54 571,52	0,00	0,00	54 571,52
1 63 0	Serviciul social	60 736,27	60 736,27	60 736,27	0,00	60 437,31	30 247,98	15 378,98	30 189,33
1 63 2	Relații sociale între membrii personalului și alte intervenții sociale	—	—	—	—	541 838,22	541 103,21	486 403,94	735,01
1 65 2	Cheltuieli curente de funcționare pentru restaurante și cantine	1 496 612,25	1 496 612,25	1 090 763,29	0,00	1 803 589,12	0,00	0,00	1 803 589,12
1 65 4	Centrul pentru copii preșcolari și creșele de zi aprobate	1 790 347,37	1 789 347,37	1 754 370,03	1 000,00	4 281 499,46	2 534 936,40	1 334 379,87	1 746 563,06
2 00 0	Chirii	3 195 722,93	482 995,22	465 163,22	2 712 727,71 (**)	4 865 039,83	0,00	0,00	4 865 039,83
2 00 1	Plata chiriei pentru locațiunea pe termen lung	—	—	—	(**)	0,00	0,00	0,00	0,00
2 00 3	Achiziția de bunuri imobile	0,18	0,00	0,00	0,18	13 353,89	0,00	0,00	13 353,89
2 00 5	Construcția de clădiri	1 188 448,00	1 158 448,00	0,00	30 000,00	1 414 500,00	1 184 600,00	186 569,55	229 900,00
2 00 7	Amenajarea spațiilor	126 597,61	119 960,82	55 211,52	6 636,79	1 126 811,21	1 821,89	0,00	1 124 989,32
2 00 8	Gestiune imobiliară specifică	151 008,64	151 008,64	19 724,35	0,00	58 112,40	5 722,60	0,00	52 389,80
2 02 2	Întreținerea, mentenanța, gestionarea și curățenia clădirilor	734 201,78	722 279,73	507 636,52	11 922,05	342 434,99	38 151,98	3 372,00	304 283,01

	(EUR)								
Postul	Denumirea	Credite din veniturile alocate raportate din 2015	Angajamente din 2016 pe baza creditelor din veniturile alocate raportate din 2015	Plăți din 2016 pe baza creditelor din veniturile alocate raportate din 2015	Credite din venituri alocate în 2015 care nu au fost angajate în 2016(*)	Credite din veniturile alocate în 2016	Angajamente pe baza creditelor din veniturile alocate în 2016	Plăți din 2016 pe baza creditelor din veniturile alocate în 2016	Reportarea de credite din veniturile alocate în 2016 spre 2017
		(1)	(2)	(3)	(4) = (1) - (2)	(5)	(6)	(7)	(8) = (5) - (6)
2 0 2 4	Consum energetic	1 37 010,75	116 357,30	116 357,30	20 653,45	1 480 038,83	10 353,00	0,00	1 469 685,83
2 0 2 6	Securitatea și supravegherea clădirilor	94 762,40	94 762,40	94 762,40	0,00	186 227,71	117 807,00	117 807,00	68 420,71
2 0 2 8	Asigurări	—	—	—	—	5 523,67	0,00	0,00	5 523,67
2 1 0 0	Informatică și telecomunicații: activități recurente legate de funcționare	277 834,25	277 834,25	277 834,25	0,00	407 941,59	118 453,54	104 253,54	289 488,05
2 1 0 1	Informatică și telecomunicații: activități recurente legate de infrastructură	183 027,18	183 027,18	134 825,02	0,00	66 640,00	0,00	0,00	66 640,00
2 1 0 2	Informatică și telecomunicații: activități recurente legate de asistența generală oferită utilizatorilor	—	—	—	—	75 125,00	0,00	0,00	75 125,00
2 1 0 3	Informatică și telecomunicații: activități recurente de gestionare a aplicațiilor TIC	—	—	—	—	30 112,50	0,00	0,00	30 112,50
2 1 0 4	Informatică și telecomunicații: investiții în infrastructură	409 026,62	405 427,80	391 860,58	3 598,82	75 197,67	0,00	0,00	75 197,67
2 1 0 5	Informatică și telecomunicații: investiții în proiecte	2 596,65	2 596,65	2 596,65	0,00	28 496,25	0,00	0,00	28 496,25
2 1 2 0	Mobilier	55 440,00	55 124,25	55 124,25	315,75	187 500,00	0,00	0,00	187 500,00
2 1 4 0	Echipamente și instalații tehnice	112 817,96	112 817,96	44 372,35	0,00	56 056,32	16 089,70	0,00	39 966,62
2 1 6 0	Transportul deputaților, al altor persoane și al bunurilor	17 902,03	17 405,70	12 905,12	496,33	149 855,47	61 996,00	0,00	87 859,47

	(EUR)								
Postul	Denumirea	Credite din veniturile reportate din 2015	Angajamente din 2016 pe baza creditelor din veniturile alocate reportate din 2015	Plăți din 2016 pe baza creditelor din veniturile alocate reportate din 2015	Credite din venituri alocate în 2015 care nu au fost angajate în 2016(*)	Credite din veniturile alocate în 2016	Angajamente pe baza creditelor din veniturile alocate în 2016	Plăți din 2016 pe baza creditelor din veniturile alocate în 2016	Reportarea de credite din veniturile alocate în 2016 spre 2017
		(1)	(2)	(3)	(4) = (1) - (2)	(5)	(6)	(7)	(8) = (5) - (6)
2 3 0 0	Papetărie, materiale de birou și consumabile diverse	515,06	515,06	515,06	0,00	23 268,51	19 810,82	19 810,82	3 457,69
2 3 2 0	Cheltuieli judiciare și daune	4 529,32	3 714,75	3 714,75	814,57	230,63	0,00	0,00	230,63
2 3 6 0	Francarea corespondenței și cheltuieli de expediere	11 809,92	11 809,92	9 208,80	0,00	30 406,37	14 000,00	13 000,00	16 406,37
2 3 7 0	Mutări	—	—	—	—	0,00	0,00	0,00	0,00
2 3 8 0	Alte cheltuieli administrative	162,00	0,00	0,00	162,00	0,00	0,00	0,00	0,00
3 0 0 0	Cheltuieli de misiune și de deplasare între cele trei locuri de desfășurare a activității	42 201,79	42 201,79	42 201,79	0,00	249 815,92	186 449,95	186 449,95	63 365,97
3 0 4 2	Reuniuni, congrese și conferințe	1 203,50	1 003,50	0,00	200,00	5 417,11	2 058,11	2 058,11	3 359,00
3 0 4 9	Cheltuieli pentru serviciile agențiilor de voiaj	50 954,59	50 954,59	50 954,59	0,00	131 328,38	54 302,04	54 302,04	77 026,34
3 2 1 0	Achiziționarea de servicii de expertiză pentru EPRS (Serviciul de Cercetare al Parlamentului European), bibliotecă și arhive	—	—	—	—	0,00	0,00	0,00	0,00
3 2 4 0	Jurnalul Oficial	142 000,00	142 000,00	142 000,00	0,00	—	—	—	—
3 2 4 1	Publicații electronice și tradiționale	—	—	—	—	0,00	0,00	0,00	0,00
3 2 4 2	Cheltuieli de publicare, informare și participare la manifestări publice	74 635,39	73 735,39	73 735,39	900,00	37 856,36	15 537,00	15 537,00	22 319,36

Postul	Denumirea	Credite din venituri alocate raportate din 2015	Angajamente din 2016 pe baza creditelor din veniturile alocate raportate din 2015	Plăți din 2016 pe baza creditelor din veniturile alocate raportate din 2015	Credite din venituri alocate în 2015 care nu au fost angajate în 2016(*)	Credite din veniturile alocate în 2016	Angajamente pe baza creditelor din veniturile alocate în 2016	Plăți din 2016 pe baza creditelor din veniturile alocate în 2016	Reportarea de credite din veniturile alocate în 2016 spre 2017
		(1)	(2)	(3)	(4) = (1) - (2)	(5)	(6)	(7)	(8) = (5) - (6)
3 2 4 3	Parlamentariumul – Centru pentru vizitatori al Parlamentului European	965,00	0,00	0,00	965,00	114 274,83	113 053,27	17 516,42	1 221,56
3 2 4 4	Organizarea și primirea grupurilor de vizitatori, programul Euroscola și invitații adresate multiplcatorilor de opinie din țări terțe	81 614,25	81 614,25	81 614,25	0,00	346 977,54	36 309,46	36 309,46	310 668,08
3 2 4 5	Organizarea de colocvii, seminare și acțiuni culturale	13 141,02	13 141,02	13 141,02	0,00	37 275,94	33 819,03	33 388,16	3 456,91
3 2 4 7	Casa Istoriei Europene	—	—	—	—	800 000,00	0,00	0,00	800 000,00
3 2 4 8	Cheltuieli pentru informare audiovizuală	8 221,30	8 221,30	0,00	0,00	1 000,00	1 000,00	0,00	0,00
4 0 0 0	Cheltuieli administrative de funcționare și cheltuieli legate de activitățile politice și de informare ale grupurilor politice și ale deputaților neafiliați	28 479,88	28 479,88	28 479,88	0,00	1 953 662,78	0,00	0,00	1 953 662,78
4 2 2 0	Asistență parlamentară	726 373,73	726 373,73	726 373,73	0,00	786 772,71	26 865,17	26 865,17	759 907,54
Total credite din venituri provenind din închirieri – posturile 2 0 0 0 și 2 0 0 1 [art. 14 lit. (b) și art. 21 alin. (3) lit. (g) din RF]		3 195 722,93	482 995,22	465 163,22	2 712 727,71 (**)	1 427 853,89	1 184 600,00	186 569,55	243 253,89
Total credite din venituri din alte surse		10 340 256,01	10 262 584,22	8 103 898,84	77 671,79	29 161 932,65	10 847 886,59	7 416 106,23	18 314 046,06
Total credite din venituri alocate interne		13 535 978,94	10 745 579,44	8 569 062,06	2 790 399,50	30 589 786,54	12 032 486,59	7 602 675,78	18 557 299,95

(*) Aceste credite neangajate nu pot fi reportate în 2017 și vor fi anulate, cu excepția veniturilor alocate interne provenind din închirieri (posturile 2 0 0 0 și 2 0 0 1), care sunt reportate automat [art. 14 lit. (b) și art. 21 alin. (3) lit. (g) din RF].

(**) Această sumă va fi reportată în 2017 în conformitate cu art. 14 lit. (b) și art. 21 alin. (3) lit. (g) din RF.

ANEXA VI

SITUAȚIA VENITURILOR ÎN 2016

Articol/Post	Denumirea	(EUR)								
		Venituri estimate 2016	Drepturi constatate 2016	Drepturi reportate din 2015	Drepturi reportate din 2015 și anulate în 2016	Total drepturi	Venituri încasate din drepturi în 2016	Venituri încasate din drepturi reportate din 2015	Total venituri încasate	Sold de recuperat (reportat în 2017)
		(1)	(2)	(3)	(4)	(5) = (2) + (3) + (4)	(6)	(7)	(8) = (6) + (7)	(9) = (5) - (8)
4 0 0	Încasări din impozitele pe remunerațiile, salariile și indemnizațiile membrilor instituției, ale funcționarilor, ale celorlalți agenți și ale beneficiarilor de pensii	73 484 272,00	71 635 418,23	0,00	0,00	71 635 418,23	71 635 418,23	0,00	71 635 418,23	0,00
4 0 3	Încasări din contribuția temporară care afectează remunerațiile membrilor instituției, ale funcționarilor și ale celorlalți agenți în activitate	0,00	13 615,62	0,00	0,00	13 615,62	13 615,62	0,00	13 615,62	0,00
4 0 4	Încasări din prelevarea specială și din taxa de solidaritate care afectează remunerațiile membrilor instituției, ale funcționarilor și ale celorlalți agenți în activitate	10 797 731,00	10 602 055,03	0,00	0,00	10 602 055,03	10 602 055,03	0,00	10 602 055,03	0,00
4 1 0	Contribuția personalului la finanțarea sistemului de pensii	59 667 459,00	61 138 636,38	0,00	0,00	61 138 636,38	61 138 636,38	0,00	61 138 636,38	0,00
4 1 1	Transferul sau achiziționarea drepturilor la pensie de către personal	9 100 000,00	7 294 721,68	4 491,89	0,00	7 299 213,57	7 294 721,68	0,00	7 294 721,68	4 491,89
4 1 2	Contribuția funcționarilor și a agenților temporari aflați în concediu în interes personal la sistemul de pensii	10 000,00	8 795,10	13 300,76	0,00	22 095,86	8 795,10	13 300,76	22 095,86	0,00

Articol/Post	Denumirea	Venituri estimate 2016	Drepturi constatate 2016	Drepturi reportate din 2015	Drepturi reportate din 2015 și anulate în 2016	Total drepturi	Venituri încasate din drepturi reportate din 2016	Venituri încasate din drepturi reportate din 2015	Total venituri încasate	Sold de recuperat (reportat în 2017)
		(1)	(2)	(3)	(4)	(5) = (2) + (3) + (4)	(6)	(7)	(8) = (6) + (7)	(9) = (5) - (8)
5 0 0 1	Încasări din vânzarea de alte bunuri mobile – Venituri alocate	0,00	589,00	0,00	0,00	589,00	589,00	0,00	589,00	0,00
5 0 0 2	Încasări din livrările de bunuri către alte instituții sau organisme – Venituri alocate	0,00	189 019,69	0,00	0,00	189 019,69	188 857,69	0,00	188 857,69	162,00
5 1 1 0	Încasări din închirieri și subînchirieri de bunuri imobile – Venituri alocate	0,00	2 862 608,05	19 012,46	0,00	2 881 620,51	2 851 365,70	8 251,80	2 859 617,50	22 003,01
5 1 1 1	Rambursarea de cheltuieli locative – Venituri alocate	0,00	52 512,02	78 881,51	- 1 612,20	129 781,33	52 512,02	77 194,31	129 706,33	75,00
5 2 0	Venituri din investiții sau împrumuturi acordate, dobânzi bancare și altele, încasate în conturile instituției	410 000,00	23 473,03	0,00	0,00	23 473,03	23 473,03	0,00	23 473,03	0,00
5 5 0	Venituri provenite din încasările pentru serviciile și lucrările prestate în beneficiul altor instituții sau organisme, inclusiv cuantumul indemnizațiilor de misiune plătite în numele altor instituții sau organizații și rambursate de către acestea – Venituri alocate	0,00	4 981 271,88	231 802,00	- 100 986,00	5 112 087,88	4 827 892,19	130 816,00	4 958 708,19	153 379,69
5 5 1	Venituri provenite de la terți pentru serviciile și lucrările prestate la cererea acestora – Venituri alocate	0,00	710 443,50	43 147,00	- 1 760,00	751 830,50	542 260,60	41 387,00	583 647,60	168 182,90

(EUR)										
Articol/Post	Denumirea	Venituri estimate 2016	Drepturi constatate 2016	Drepturi reportate din 2015	Drepturi reportate din 2015 și anulate în 2016	Total drepturi	Venituri încasate din drepturi în 2016	Venituri încasate din drepturi reportate din 2015	Total venituri încasate	Sold de recuperat (reportat în 2017)
		(1)	(2)	(3)	(4)	(5) = (2) + (3) + (4)	(6)	(7)	(8) = (6) + (7)	(9) = (5) - (8)
5 7 0	Venituri provenind din restituirea sumelor plătite nejustificat – Venituri alocate	0,00	4 997 293,11	1 049 080,00	- 1 67 327,80	5 879 045,31	3 830 516,25	44 186,87	3 874 703,12	2 004 342,19
5 7 3	Alte contribuții și restituiri aferente funcționării administrative a instituției – Venituri alocate	0,00	3 608 397,20	24 518,22	0,00	3 632 915,42	3 274 359,96	24 518,22	3 298 878,18	334 037,24
5 8 1	Venituri provenind din indemnizațiile de asigurări încasate – Venituri alocate	0,00	269 261,65	6 012,16	0,00	275 273,81	215 805,85	1 692,20	217 498,05	57 775,76
6 6 0 0	Alte contribuții și restituiri alocate – Venituri alocate	0,00	14 151 826,05	18 909 187,86	- 892 933,76	32 168 080,15	12 605 261,47	1 872 319,41	14 477 580,88	17 690 499,27
9 0 0	Venituri diverse	1 000,00	3 229 943,17	784 409,66	- 779 528,32	3 234 824,51	2 058 630,96	3 079,86	2 061 710,82	1 173 113,69
	Total	153 470 462,00	185 769 880,39	21 163 843,52	- 1 944 148,08	204 989 575,83	181 164 766,76	2 216 746,43	183 381 513,19	21 608 062,64

ISSN 1977-1029 (ediție electronică)
ISSN 1830-3668 (ediție tipărită)



Oficiul pentru Publicații al Uniunii Europene
2985 Luxemburg
LUXEMBURG

RO