

# Jurnalul Oficial

## al Uniunii Europene

C 167



Ediția în limba română

Comunicări și informări

Anul 54

7 iunie 2011

Numărul informării

Cuprins

Pagina

IV *Informări*

INFORMĂRI PROVENIND DE LA INSTITUȚIILE, ORGANELE ȘI ORGANISMELE UNIUNII EUROPENE

**Parlamentul European**

2011/C 167/01

Raport de gestiune bugetară și financiară – Exercițiul financiar 2010 ..... 1

RO

Preț:  
3 EUR



## IV

(Informări)

INFORMĂRI PROVENIND DE LA INSTITUȚIILE, ORGANELE ȘI ORGANISMELE  
UNIUNII EUROPENE

## PARLAMENTUL EUROPEAN

## RAPORT DE GESTIUNE BUGETARĂ ȘI FINANCIARĂ

## SECȚIUNEA I: PARLAMENTUL EUROPEAN

## EXERCIȚIUL FINANCIAR 2010

(2011/C 167/01)

## CUPRINS

	<i>Pagina</i>
INTRODUCERE .....	3
I. GESTIUNEA FINANCIARĂ ÎN GENERAL .....	3
A. Venituri .....	4
B. Bugetul inițial și bugetele rectificative .....	4
C. Angajamente și plăți .....	5
D. Reportări din 2010 pentru 2011 .....	5
E. Reportări din 2009 pentru 2010 .....	5
F. Credite din venituri alocate .....	6
G. Anulări .....	6
H. Transferuri .....	7
H.1. Transferuri din creditele provizorii .....	9
H.2. Transferuri din alte surse .....	10
II. GESTIUNEA FINANCIARĂ PE CAPITOLE .....	11
I. Capitolul 1 0 „Membri ai instituției” .....	14
J. Capitolul 1 2 „Funcționari și agenți temporari” .....	14
K. Capitolul 1 4 „Alte categorii de personal și servicii externe” .....	15
L. Capitolul 1 6 „Alte cheltuieli privind persoanele care lucrează cu instituția” .....	16
M. Capitolul 2 0 „Clădiri și cheltuieli conexe” .....	17
N. Capitolul 2 1 „Informatică, echipamente și mobilier” .....	17
O. Capitolul 2 3 „Cheltuieli administrative curente” .....	18
P. Capitolul 3 0 „Reuniuni și conferințe” .....	18

	<i>Pagina</i>
Q. Capitolul 3 2 „Expertiză și informare: achiziție, arhivare, producție și difuzare”	19
R. Capitolul 4 0 „Cheltuieli specifice ale anumitor instituții și ale anumitor organe”	20
S. Capitolul 4 2 „Cheltuieli legate de asistența parlamentară”	21
T. Titlul 10 „Alte cheltuieli”	21
III. OBIECTIVE ȘI REZULTATE PENTRU 2010	21
A. Îndeplinirea rolului legislativ consolidat prin tratatul de la lisabona	21
A.1. Politicile interne ale UE	21
A.2. Politicile externe ale UE	22
B. Îmbunătățirea serviciilor oferite deputaților	23
B.1. Sprijin legislativ	23
B.2. Statutul deputaților și Statutul asistenților	23
B.3. Accesul egal la facilitățile lingvistice pentru deputați	23
B.4. Tehnologia informației și comunicațiilor	24
C. Politica de comunicare	25
D. Politica imobiliară	26
E. Politica de mediu	26
F. Modernizarea și restructurarea secretariatului	26
ANEXE	29
ANEXA I — Rezumatul transferurilor „C”	29
ANEXA II — Rezumatul transferurilor „P”	35
ANEXA III — Execuția creditelor	36

**INTRODUCERE**

1. Acest raport prezintă gestiunea bugetară și financiară a Parlamentului European pentru exercițiul financiar 2010. Raportul prezintă situația financiară și evenimentele care au avut o influență semnificativă asupra activităților din cursul exercițiului (părțile I și II) și cuprinde o sinteză a realizării obiectivelor stabilite pentru 2010 (partea III).
2. Raportul a fost întocmit în conformitate cu articolul 122 din Regulamentul (CE, Euratom) nr. 1605/2002 al Consiliului din 25 iunie 2002 privind Regulamentul financiar aplicabil bugetului general al Comunităților Europene <sup>(1)</sup> (denumit în continuare „Regulamentul financiar”), cu articolul 185 din Regulamentul (CE, Euratom) nr. 2342/2002 al Comisiei din 23 decembrie 2002 de stabilire a normelor de aplicare a Regulamentului (CE, Euratom) nr. 1605/2002 al Consiliului privind regulamentul financiar aplicabil bugetului general al Comunităților Europene <sup>(2)</sup> (denumit în continuare „normele de aplicare”) și cu articolul 13 alineatul (2) din Normele interne privind executarea bugetului Parlamentului European <sup>(3)</sup>. Analiza se bazează pe conturile provizorii întocmite de contabilul-șef.

**I. GESTIUNEA FINANCIARĂ ÎN GENERAL**

3. Creditele finale ale Parlamentului s-au ridicat la 1 616 760 399 EUR, reprezentând 19,99 % din cheltuielile administrative totale ale UE, adică din rubrica 5 din CFM <sup>(4)</sup>. Tabelul 1 prezintă pe scurt execuția bugetului Parlamentului în exercițiul financiar 2010.

Tabelul 1

**Utilizarea creditelor exercițiului 2010**

Tip de credit	Credite 2010 (EUR sau %)
<b>Credite 2010</b>	
Credite inițiale	1 607 363 235
Buget rectificativ	9 397 164
Credite finale	1 616 760 399
<b>Credite finale în 2010</b>	
Angajamente	1 552 290 272
<i>procentaj din creditele finale</i>	96 %
Plăți	1 321 261 642
<i>procentaj din angajamente</i>	85 %
<b>Reportări din 2010 pentru 2011</b>	
Reportări automate pentru 2011 (*)	231 028 630
<i>procentaj din creditele finale</i>	14 %
<i>procentaj din angajamente</i>	15 %
Reportări neautomate (credite neangajate reportate pentru 2011) (**)	9 240 000
<i>procentaj din creditele finale</i>	0,6 %
<b>Anulări</b>	
Credite anulate	55 230 127
<i>procentaj din creditele finale</i>	3,4 %

<sup>(1)</sup> JO L 248, 16.9.2002, p. 1.

<sup>(2)</sup> Modificat ultima dată prin Regulamentul (CE, Euratom) nr. 478/2008 al Consiliului din 23 aprilie 2008, JO L 357, 31.12.2002, p. 1.

<sup>(3)</sup> PE 349.540/BUR/ANN/FIN.

<sup>(4)</sup> Acordul interinstituțional dintre Parlamentul European, Consiliul și Comisia privind disciplina bugetară și buna gestiune financiară (JO C 139, 14.6.2006, p. 1).

Tip de credit	Credite 2010 (EUR sau %)
<b>Reportări din 2009 pentru 2010</b>	
Reportări automate pentru 2010 (*)	180 265 823
Plăți din aceste reportări	156 561 474
<i>procentaj din reportări</i>	87 %
Suma anulată	23 704 349
Reportări neautomate pentru 2010 (**)	10 100 000
Plăți din aceste reportări	8 383 750
<i>procentaj din reportări</i>	83 %
<b>Credite din venituri alocate în 2010</b>	
Credite din venituri alocate în 2010	110 298 523
Angajamente	13 916 325
<i>procentaj din creditele din venituri alocate</i>	13 %
Plăți	10 247 794
<i>procentaj din angajamentele din venituri alocate</i>	74 %
Credite disponibile din venituri alocate în 2010	96 382 198
<b>Credite din venituri alocate reportate pentru 2011</b>	
Credite din venituri alocate reportate pentru 2011	110 017 852
<b>Credite din venituri alocate reportate pentru 2010</b>	
Credite din venituri alocate reportate pentru 2010	20 637 870
Angajamente	15 646 888
Plăți	10 100 531
<i>procentaj din angajamente</i>	65 %
Notă:	
(*) Articolul 9 alineatele (1) și (4) din Regulamentul financiar	
(**) Articolul 9 alineatul (1), alineatul (2) litera (a) și alineatul (5) din Regulamentul financiar	

#### A. Venituri

4. Veniturile înregistrate în conturi la 31 decembrie 2010 s-au ridicat la 243 094 204 EUR, din care 110 298 523 EUR venituri alocate.

#### B. Bugetul inițial și bugetele rectificative

5. Creditele autorizate în bugetul inițial al Parlamentului pentru 2010 s-au ridicat la 1 607 363 235 EUR, reprezentând o creștere de 5 % față de bugetul pentru 2009 (1 529 970 930 EUR).
6. La 19 mai 2010 a fost adoptat bugetul rectificativ nr. 1/2010 în valoare de 9 397 164 EUR pentru a finanța cheltuieli suplimentare generate direct de intrarea în vigoare a Tratatului de la Lisabona de modificare a Tratatului privind Uniunea europeană și a Tratatului de instituire a Comunității Europene. Bugetul rectificativ prevedea o suplimentare a schemei de personal cu 150 de posturi. Dintre acestea, 75 de posturi temporare au fost prevăzute pentru consolidarea asistenței oferite grupurilor politice, 70 de posturi au fost distribuite secretariatelor comisiilor, iar 5 posturi au fost alocate Direcției pentru relații cu parlamentele naționale. Au fost consolidate îndeosebi două posturi bugetare: postul 1 2 0 0 „Remunerații și indemnizații” și postul 4 2 2 0/01 „Asistență parlamentară: asistenți locali”. Creditele destinate asistenților personali ai deputaților au fost majorate - indemnizația de secretariat a fiecărui deputat a crescut cu 1 500 EUR lunar de la 1 mai 2010.

**C. Angajamente și plăți**

7. Angajamentele s-au ridicat la 1 552 290 272 EUR, adică 96 % din creditele finale (2009: 93 %). Plățile s-au ridicat la 1 321 261 642 EUR, adică 85 % din angajamentele asumate (2009: 87 %).

**D. Reportări din 2010 pentru 2011**

8. Reportările automate pentru exercițiul financiar 2011 s-au ridicat la 231 028 630 EUR, adică 15 % din totalul creditelor angajate (2009: 13 %). Creditele neangajate la sfârșitul exercițiului și reportate pentru exercițiul financiar 2011 (reportări neautomate) s-au ridicat la 9 240 000 EUR, adică 0,6 % din creditele finale (2009: 0,7 %), și au fost utilizate în scopurile prezentate în tabelul 2.

Tabelul 2

**Scopul reportărilor neautomate pentru 2011**

Titlu	Scop	Suma
2 0 0 3 „Achiziționarea de bunuri imobile”	Casa Europei din Sofia - proiect de achiziție	9 240 000
	<b>Total</b>	<b>9 240 000</b>

**E. Reportări din 2009 pentru 2010**

9. Reportările automate pentru 2010 s-au ridicat la 180 265 823 EUR. Plățile din reportările respective s-au ridicat la 156 561 474 EUR (87 %, față de 92 % în 2009). Suma anulată s-a ridicat deci la 23 704 349 EUR. Cea mai mare parte a anularilor s-au făcut la articolul 1 4 0 „Alți agenți și personal extern”, articolul 2 0 0 „Clădiri”, articolul 2 0 2 „Cheltuieli aferente clădirilor” și articolul 3 2 4 „Producție și difuzare”. Sumele anulate și principalele motive de anulare sunt prezentate în tabelul 3.

Tabelul 3

**Principalele motive pentru anularea reportărilor automate din 2009 pentru 2010**

Articolul	Suma anulată	Principalele motive de anulare
Articolul 1 4 0 „Alți agenți și personal extern”	5 034 074	Postul 1 4 0 2/01 „Interpreți de conferință: interpreți și tehnicieni de conferință” – s-a apelat la interpreții de conferință într-o măsură mai mică decât se estimase (4,9 milioane EUR)
Articolul 2 0 0 „Clădiri”	7 315 381	Postul 2 0 0 5 „Construcția de clădiri” – întârzierile cauzate de furnizori au dus la amânarea unor lucrări pentru 2011 (0,8 milioane EUR) Postul 2 0 0 7/02 „Amenajarea spațiilor: Strasbourg” – opțiunile legale pentru repararea plafonului din hemiciclu de la Strasbourg au redus creditele necesare (4,5 milioane EUR)
Articolul 2 0 2 – Cheltuieli aferente clădirilor	2 640 289	Postul 2 0 2 4 „Consumul de energie” – unele facturi pentru consumul de energie din cele trei locuri de desfășurare a activității și birourile de informare nu au fost disponibile la încheierea exercițiului financiar (1 milion EUR) Postul 2 0 2 2 „Curățenie și întreținere” – supraestimare a operațiunilor de întreținere pentru exterior și a lucrărilor de finisare la Strasbourg (0,2 milioane EUR) și întârzieri în contractul de asistență de gestionare la Luxemburg (0,3 milioane EUR) Postul 2 0 2 6 „Securitatea și supravegherea clădirilor” – consumul a fost, până la urmă, mai mic decât cel estimat (0,8 milioane EUR)
Articolul 3 2 4 – Producție și difuzare	3 373 200	Postul 3 2 4 3 „Centrul pentru vizitatori” – o problemă majoră cu securitatea plafoanelor false a întârziat proiectul (1 milion EUR) Postul 3 2 4 0 „Jurnalul Oficial” – impactul Tratatului de la Lisabona asupra publicării în JO s-a făcut simțit mai lent decât se estima (0,9 milioane EUR)

10. Reportările neautomate pentru 2010, realizate în conformitate cu articolul 9 alineatul (2a), s-au ridicat la 10 100 000 EUR și s-au înregistrat la postul 2 0 0 3 „Achiziționarea de bunuri imobile” (9 100 000 EUR) și la postul 2 0 0 8 „Alte cheltuieli aferente clădirilor” (1 000 000 EUR).

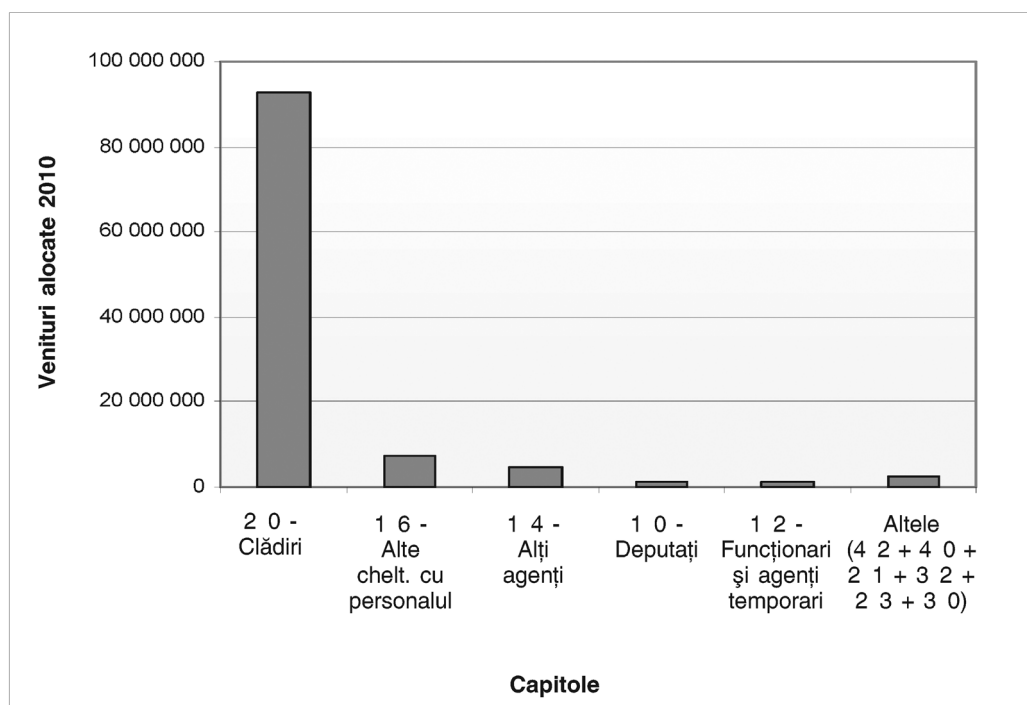
11. Toate creditele raportate au fost angajate înainte de 31 martie 2010, conform cerințelor Regulamentului financiar. Creditele au fost utilizate pentru achiziționarea clădirii Millenáris din Budapesta pentru Casa Europei și taxele conexe achiziției. În ceea ce privește plățile corespunzătoare angajamentelor, care trebuie să fie executate înainte de 31 decembrie 2010, la postul 2 0 0 3 au fost plătite 92 %. Principalul motiv pentru această rată de utilizare a fost că prețul final de achiziție a fost mai mic decât cel prevăzut. Rata de utilizare la postul 2 0 0 8 a fost de 0 % deoarece în final nu s-au mai plătit taxe.

#### F. Credite din venituri alocate

12. Veniturile alocate disponibile în 2010 s-au ridicat la 110 298 523 EUR (2009: 27 576 932 EUR). Rata de angajare a fost de 13 % (2009: 44 %). Plățile s-au ridicat la 10 247 794 EUR, adică 74 % din angajamentele asumate (2009: 74 %). Soldul raportat în exercițiul financiar 2011 s-a ridicat la 110 017 852 EUR (2009: 20 637 870 EUR). Sursa creditelor din veniturile alocate este analizată în figura de mai jos.

Figura 1

#### Credite din venituri alocate în 2010, pe capitole



13. Cea mai mare a acestor credite de la capitolul 2 0 se datorează, pentru 2010, unei plăți din partea statului belgian. La 27 ianuarie 2010, statul belgian a rambursat suma de 85 987 000 EUR în contextul decontărilor pentru costul terenului pentru clădirile D4 și D5 și a cheltuielilor de dezvoltare pentru acoperișul stației Bruxelles-Luxemburg. Potrivit Regulamentului financiar, această sumă a fost contabilizată drept „venituri alocate” și va putea fi utilizată doar pentru a finanța proiecte imobiliare (principiul specificității). Suma respectivă ar fi putut fi utilizată în 2010, dar, la nevoie, ea putea fi raportată în exercițiile financiare ulterioare. Aceasta poate fi utilizată îndeosebi pentru a îmbunătăți condițiile logistice și de muncă pentru deputați, asigurând un al doilea birou pentru asistenți. De asemenea, o parte din sumă ar putea fi utilizată, dacă este cazul, pentru achiziția clădirilor care sunt încă închiriate.
14. Veniturile alocate raportate pentru 2010 s-au ridicat la 20 637 870 EUR (2009: 36 808 922 EUR). Angajamentele asumate s-au ridicat la 15 646 888 EUR (2009: 36 024 461 EUR). În 2010, plățile au reprezentat 65 % din angajamentele asumate (2009: 94 %).

#### G. Anulări

15. Au fost anulate credite în valoare totală de 55 230 127 EUR (2009: 102 241 198 EUR), reprezentând 3,4 % din creditele finale (2009: 7 %). Principalele motive ale anulărilor sunt prezentate în tabelul de mai jos.



Tabelul 4

## Principalele motive de anulare pentru creditele curente în 2010

Articolul	Suma anulată (EUR)	Principalele motive de anulare
1 2 0	8 424 177	Postul 1 2 0 0 – a intervenit o diferență între adaptarea salarială preconizată în momentul planificării, de 2,2 %, și adaptarea salarială reală de 0,1 % în 2010 (8,3 milioane EUR, 1,6 % din creditele finale)
4 2 2	7 355 159	Postul 4 2 2 0/01 „Asistență parlamentară: asistenți locali” – decizia privind majorarea indemnizației parlamentare a fost luată la mijlocul lui 2010 (1 500 EUR/lună/deputat). În plus, în urma unor cerințe procedurale de a modifica Normele de aplicare ale Statutului deputaților intervenite ulterior, creditele suplimentare puse la dispoziție în bugetul rectificativ au putut fi utilizate doar la sfârșitul lui 2010 când a început recrutarea asistenților (6,3 milioane EUR).
3 2 4	4 929 458	Postul 3 2 4 0 „Jurnalul Oficial” – impactul Tratatului de la Lisabona asupra publicării în JO s-a făcut simțit mai lent decât se estima (1,2 milioane EUR) Postul 3 2 4 4/01 „Organizarea și primirea grupurilor de vizitatori”, programul Euroscola și invitații adresate multiplicatorilor de opinie din țări terțe: costuri de primire și subvenții pentru grupurile de vizitatori – dificultăți în calcularea exactă a numărului de vizitatori în avans (1,4 milioane EUR)
2 0 0	4 322 661	Postul 2 0 0 7 „Amenajarea spațiilor” – economii și imposibilitatea de a realiza anumite proiecte de renovare programate pentru 2010 (2,6 milioane EUR) Postul 2 0 0 8 „Alte cheltuieli aferente clădirilor” – prăbușirea plafonului din hemiciclu de la Strasbourg în 2008 a determinat modificarea programului de lucru pentru 2009 și 2010 (1,5 milioane EUR)
1 0 0	4 299 369	Postul 1 0 0 5 „Alte cheltuieli pentru deplasări” – introducerea în Statutul deputaților a noilor norme privind rambursarea cheltuielilor de călătorie a făcut dificilă previzionarea cheltuielilor exacte (2 milioane EUR) Postul 1 0 0 6 „Indemnizația pentru cheltuieli generale” – în special absența unei indexări a indemnizației lunare, așa cum s-a estimat în momentul planificării (1,2 milioane EUR)
1 4 0	3 869 980	Postul 1 4 0 0 „Alți agenți” – o scădere semnificativă a ratei anuale de ajustare salarială și flexibilitatea necesară a anumitor cheltuieli (personal pentru creșă, salariile agenților contractuali) pentru care sumele se pot calcula doar la sfârșitul exercițiului (3 milioane EUR)
2 0 2	3 788 303	Postul 2 0 2 2 „Curățenie și întreținere” – în cea mai mare parte o supraestimare a operațiunilor de întreținere (1,6 milioane EUR) Postul 2 0 2 4 „Consumul de energie” – prețuri mai mici decât cele preconizate în etapa de elaborare a bugetului, economii de energie și avantaje generate de licitația interinstituțională pentru furnizarea de energie (1,2 milioane EUR)

## H. Transferuri

16. În cursul exercițiului financiar, au fost aprobate 13 transferuri de tip C în conformitate cu articolele 24 și 43 din Regulamentul financiar <sup>(1)</sup>. Valoarea lor s-a ridicat la 84 274 488 EUR, adică 5,2 % din creditele finale (2009: 18 transferuri reprezentând 4 % din creditele finale). Președintele a autorizat 6 transferuri de tip P conform articolului 22 alineatul (1) din Regulamentul financiar <sup>(2)</sup> care s-au ridicat la 4 009 571 EUR, adică 0,2 % din creditele finale (2009: 9 transferuri, reprezentând 2 % din creditele finale). Tabelele de mai jos prezintă transferurile defalcate în funcție de temeiul juridic și scopul lor.

17. În total, în 2010 au avut loc 19 transferuri de tip C și P, totalizând 88 284 059 EUR, adică 5,5 % din creditele finale (2009: 27 de transferuri, cu un total de 100 518 607 EUR, adică 7 % din creditele finale).

<sup>(1)</sup> Articolul 24 – decizia autorității bugetare; Articolul 43 – decizia autorității bugetare pentru transferuri care implică credite provizorii.

<sup>(2)</sup> Decizia instituției de a transfera credite în cadrul unui anumit articol.

Tabelul 5

## Transferuri defalcate în funcție de temeiul juridic

Numărul de transferuri	Suma transferată (EUR)	% din creditele finale
<i>Transferuri C (articolele 24 și 43)</i>		
13 transferuri C	84 274 488	5,21 %
<i>Transferuri P [articolul 22 alineatul (1)]</i>		
6 transferuri P	4 009 571	0,25 %
<b>Transferuri C+P</b>	<b>88 284 059</b>	<b>5,46 %</b>

Tabelul 6

## Analiza transferurilor C în funcție de linia bugetară destinată

(EUR)

Linia bugetară destinată	Transfer	Suma transferată
1 0 0 0 „Indemnizații”	C12	1 950 000
1 0 3 2 „Pensii de urmaș”	C9	150 000
1 2 0 0 „Remunerații și indemnizații”	C6	6 200 000
	C12	10 600 000
1 4 0 0 „Alți agenți”	C1	750 000
	C5	3 600 000
1 4 2 „Servicii externe”	C4	1 175 200
2 0 0 3 „Achiziționarea de bunuri imobile”	C10	19 101 688
	C13	9 240 000
2 0 0 8 „Alte cheltuieli aferente clădirilor”	C2	2 340 000
2 1 0 0 „Hardware și software pentru tehnologiile informației și inovației”	C7	2 000 000
	C11	7 596 000
	C14	10 923 000
2 1 0 2 „Servicii externe pentru tehnologiile informației și inovației”	C7	4 000 000
	C11	282 000
2 1 2 „Mobilier”	C2	749 600
3 0 4 9 „Cheltuieli pentru serviciile agențiilor de voiaj”	C8	190 000
3 2 4 2 „Cheltuieli de publicare, informare și participare la manifestări publice”	C2	3 427 000
	<b>Total</b>	<b>84 274 488</b>

Tabelul 7

## Analiza transferurilor C pe categorii de cheltuieli și scop

Categoria de cheltuieli către care este destinat transferul	Scop	Suma transferată (EUR)	%
Politica imobiliară	Achiziționarea clădirii REMARD din Bruxelles	19 101 688	23 %
	Proiectul de achiziționare a unei Case a Europei la Sofia	9 240 000	11 %
	Eliberarea creditelor provizorii ca urmare a prezentării raportului privind costurile fixe și variabile	3 089 600	4 %
Total pentru politica imobiliară		31 431 288	37 %

Categoria de cheltuieli către care este destinat transferul	Scop	Suma transferată (EUR)	%
Tehnologia informației	4 proiecte în domeniul tehnologiei informației vizând dispozitivele pentru votul electronic, migrația poștei electronice, păstrarea înregistrărilor video și capacitatea centrelor de date	10 923 000	13 %
	Extinderea acoperirii rețelelor WiFi în clădirile Parlamentului European de la Bruxelles și Strasbourg	7 878 000	9 %
	Eliberarea creditelor provizorii pentru tehnologiile informației și comunicațiilor	6 000 000	7 %
Total pentru tehnologia informației		24 801 000	29 %
Personal	Nou contract în vigoare de la 1 ianuarie 2010 cu agenția de voiaj BCD	190 000	0,2 %
	Provizion pentru plata retroactivă a majorării salariale în urma hotărârii Curții de Justiție	12 550 000	15 %
	Recrutarea de agenți contractuali suplimentari	3 600 000	4 %
	Recrutarea de agenți contractuali croați	750 000	1 %
	Consolidarea liniei bugetare ca urmare a numărului mai mic de posturi vacante și a gradelor mai mari ale funcționarilor transferați de la alte instituții	6 200 000	7 %
Total pentru personal		23 290 000	28 %
Politica de comunicare	Eliberarea creditelor provizorii ca urmare a prezentării raportului privind costurile fixe și variabile	3 427 000	4 %
Total pentru politica de comunicare		3 427 000	4 %
Multilingvism	Eliberarea creditelor provizorii ca urmare a prezentării raportului privind partajarea resurselor interne aferente traducerii	1 175 200	1 %
Total pentru multilingvism		1 175 200	1 %
Deputați	Cheltuieli suplimentare aferente pensiilor de urmaș ale deputaților	150 000	0,2 %
Total pentru deputați		150 000	0,2 %
<b>Total general</b>		<b>84 274 488</b>	<b>100 %</b>

#### H.1. Transferuri din creditele provizorii

18. Această secțiune prezintă utilizarea creditelor din capitolul 10 0 „Credite provizorii”, capitolul 10 1 „Rezervă pentru cheltuieli neprevăzute”, capitolul 10 3 „Rezervă pentru extindere”, capitolul 10 5 „Credite temporare pentru clădiri” și capitolul 10 6 „Rezervă pentru proiecte prioritare în curs de dezvoltare”. Aceste capitole, incluse la titlul 10 „Alte cheltuieli” sunt denumite în continuare în prezentul raport „credite provizorii”. Titlul 10 „Alte cheltuieli” a fost principala sursă de credite transferate în 2010 (50 %, 42 241 800 EUR).
19. Din această sumă, un quantum de 14 089 600 EUR a fost transferat pentru politica imobiliară, 13 000 000 EUR au fost transferate pentru domeniul tehnologiei informației, 10 550 000 EUR în scopuri legate de personal și 4 602 200 EUR în alte scopuri. Scopul transferurilor de credite provizorii este prezentat mai jos.

Tabelul 8

#### Scopul transferului de credite provizorii

(EUR)

Linia bugetară donatoare:	Linia bugetară destinatară:	Transfer	Scop	Suma transferată
Capitolul 10 0	2 0 0 8	C2	Eliberarea creditelor provizorii ca urmare a prezentării raportului privind costurile fixe și variabile	2 340 000
	2 1 2 0			749 600

(EUR)

Linia bugetară donatoare:	Linia bugetară destinatară:	Transfer	Scop	Suma transferată
Capitolul 10 5	2 0 0 3	C10	Achiziționarea clădirii REMARD din Bruxelles	11 000 000
<b>Total pentru politica imobiliară</b>				<b>14 089 600</b>
Capitolul 10 0	2 1 0 0	C7	Eliberarea creditelor provizorii pentru tehnologiile informației și comunicațiilor	2 000 000
	2 1 0 2			4 000 000
	2 1 0 0	C11	Extinderea acoperirii rețelelor WiFi în clădirile Parlamentului European de la Bruxelles și Strasbourg	2 000 000
Capitolul 10 6	2 1 0 0			5 000 000
<b>Total pentru tehnologia informației</b>				<b>13 000 000</b>
Capitolul 10 1	1 2 0 0	C6	Consolidarea liniei bugetare ca urmare a numărului mai mic de posturi vacante și a gradelor mai mari ale funcționarilor transferați de la alte instituții	6 200 000
	1 4 0 0	C5	Recrutarea de agenți contractuali suplimentari	3 600 000
Capitolul 10 3	1 4 0 0	C1	Recrutarea de agenți contractuali croați	750 000
<b>Total pentru personal</b>				<b>10 550 000</b>
Capitolul 10 0	3 2 4 2/01	C2	Eliberarea creditelor provizorii ca urmare a prezentării raportului privind costurile fixe și variabile	3 427 000
<b>Total pentru politica de comunicare</b>				<b>3 427 000</b>
Capitolul 10 0	1 4 2 0	C4	Eliberarea creditelor provizorii ca urmare a prezentării raportului privind partajarea resurselor interne aferente traducerii	1 175 200
<b>Total pentru multilingvism</b>				<b>1 175 200</b>
<b>Total general</b>				<b>42 241 800</b>

## H.2. Transferuri din alte surse

20. Această secțiune prezintă transferurile din alte surse decât titlul 10 „Alte cheltuieli”. În total, a fost transferată de la alte titluri suma de 42 032 688 EUR. Majoritatea acestor transferuri vizau politica imobiliară (41 %), personalul (30 %) și tehnologia informației (28 %). Tabelul 9 prezintă o situație recapitulativă a acestor transferuri.

21. Tabelul 10 prezintă o situație recapitulativă a transferurilor P.

Tabelul 9

### Scopul transferurilor C din alte surse decât creditele provizorii

(EUR)

Linia bugetară destinatară	Transfer	Scop	Suma transferată
1 0 0 0	C12	Provizion pentru plata retroactivă a majorării salariale în urma hotărârii Curții de Justiție	1 950 000
1 0 3 2	C9	Cheltuieli suplimentare aferente pensiilor de urmaș ale deputaților	150 000
1 2 0 0	C12	Provizion pentru plata retroactivă a majorării salariale în urma hotărârii Curții de Justiție	10 600 000

(EUR)

Linia bugetară destinatară	Transfer	Scop	Suma transferată
2 0 0 3	C10	Achiziționarea clădirii REMARD din Bruxelles	17 341 688
	C13	Proiectul de achiziționare a unei Case a Europei la Sofia	
2 1 0 0	C11	Extinderea acoperirii rețelelor WiFi în clădirile Parlamentului European de la Bruxelles și Strasbourg	11 519 000
	C14	4 proiecte în domeniul tehnologiei informației vizând dispozitivele pentru votul electronic, migrația poștei electronice, păstrarea înregistrărilor video și capacitatea centrelor de date	
2 1 0 2	C11	Extinderea acoperirii rețelelor WiFi în clădirile Parlamentului European de la Bruxelles și Strasbourg	282 000
3 0 4 9	C8	Nou contract în vigoare de la 1 ianuarie 2010 cu agenția de voiaj BCD	190 000
<b>Total</b>			<b>42 032 688</b>

Tabelul 10

**Scopul transferurilor P**

(EUR)

Linia bugetară destinatară	Transfer	Scop	Suma transferată
2 0 0 5 „Construcția de clădiri”	P2	Lucrări de foraj pentru sistemul de energie geotermală și lucrări de terasamente pentru clădirea KAD	2 000 000
3 0 4 7 „Cheltuieli diverse de organizare a reuniunilor Adunării Parlamentare Eurolat”	P4	Organizarea de reuniuni ale Biroului și comisiilor Eurolat în Ecuador	25 000
3 2 4 3 „Centrul pentru vizitatori”	P7	Centrul pentru vizitatori	1 000 000
3 2 4 5/01 „Organizarea de colocvii, seminare și acțiuni culturale: subvențiile aferente organizării de colocvii și seminarii naționale și internaționale destinate multiplicatorilor de opinie din statele membre; cheltuieli de organizare a simpozioanelor și colocviilor parlamentare”	P6	Organizarea sesiunii Agora cetățenilor pe tema „Criza și formele sărăciei”	354 571
4 2 2 2 „Diferențe de curs valutar”	P3 și P5	Pierderi din diferențe de curs valutar legate de rambursarea cheltuielilor de asistență parlamentară	630 000
<b>Total</b>			<b>4 009 571</b>

**II. GESTIUNEA FINANCIARĂ PE CAPITOLE**

22. Această secțiune analizează utilizarea creditelor din fiecare capitol bugetar, proporția pe care o reprezintă din bugetul general și schimbările intervenite în executarea creditelor comparativ cu exercițiul financiar anterior. Pentru analizarea gestiunii financiare a Parlamentului European în 2010 comparativ cu exercițiul financiar anterior, ar trebui să se țină seama de următoarele circumstanțe:

- 2009 a fost un an electoral și, prin urmare, activitățile politice au fost mult reduse față de 2010, ceea ce s-a reflectat direct asupra creditelor înscrise la capitolul 1 0 „Membri ai instituției”, capitolul 1 4 „Alte categorii de personal și servicii externe”, capitolul 3 0 „Reuniuni și conferințe” și capitolul 4 0 „Cheltuieli specifice ale anumitor instituții și ale anumitor organe”.

- Statutul deputaților în Parlamentul European a intrat în vigoare la 14 iulie 2009, împreună cu noile norme privind asistența parlamentară oferită deputaților, care au fost adoptate după Statutul deputaților. Statutul deputaților a introdus noi norme privind salariile, rambursarea cheltuielilor de călătorie ( trecerea de la un sistem forfetar la unul bazat pe costurile reale), cheltuielile medicale și un nou sistem de pensii. În ceea ce privește indemnizația de asistență parlamentară, normele au fost considerabil modificate odată cu introducerea în Statutul funcționarilor a noului statut de asistent acreditat și a unor noi dispoziții pentru asistenții locali și furnizorii de servicii. Grupul temporar de evaluare a propus câteva modificări ale Normelor de aplicare ale Statutului deputaților și ale Statutului asistenților, modificări care au intrat în vigoare în 2010. Toate aceste modificări au afectat capitolul 1 0 „Membri ai instituției” și capitolul 4 2 „Cheltuieli aferente asistenței parlamentare”.
- După intrarea în vigoare a Tratatului de la Lisabona la 1 decembrie 2009, Parlamentul se bucură de competențe mult lărgite. Pentru a răspunde noilor provocări, Parlamentul a consolidat sprijinul oferit deputaților, ceea ce a condus în 2010 la o majorare a nevoilor bugetare de la capitolul 1 2 „Funcționari și agenți temporari” și de la capitolul 4 2 „Cheltuieli aferente asistenței parlamentare”.

23. Toate acestea au avut o influență majoră asupra creditelor bugetare din exercițiul 2010 comparativ cu exercițiul financiar 2009.
24. 70 % din totalul creditelor au fost înscrise în patru capitole. Acestea sunt: capitolul 1 0 „Membri ai instituției”, capitolul 1 2 „Funcționari și agenți temporari”, capitolul 2 0 „Clădiri și costuri conexe” și capitolul 4 2 „Cheltuieli aferente asistenței parlamentare”. Tabelul de mai jos prezintă creditele angajate în 2010, comparativ cu cele angajate în 2009, defalcate pe capitole. Figurile de mai jos oferă o reprezentare grafică a modificărilor.

Tabelul 11

## Creditele angajate în 2010 comparativ cu 2009

Capitolul	Titlu	2010 (EUR)	2009 (EUR)	Variație (EUR)	Variație %
1 0	Membri ai instituției	207 680 220	167 952 342	39 727 878	24 %
1 2	Funcționari și agenți temporari	532 628 082	502 188 864	30 439 218	6 %
1 4	Alte categorii de personal și servicii externe	106 585 463	90 934 827	15 650 636	17 %
1 6	Alte cheltuieli privind persoanele care lucrează cu instituția	13 339 919	14 019 742	- 679 823	- 5 %
<b>Titlul 1 „Persoane care lucrează cu instituția”</b>		<b>860 233 684</b>	<b>775 095 774</b>	<b>85 137 909</b>	<b>11 %</b>
2 0	Clădiri și cheltuieli conexe	186 396 513	182 901 221	3 495 292	2 %
2 1	Informatică, echipamente și mobilier	137 467 641	106 080 064	31 387 578	30 %
2 3	Cheltuieli administrative curente	10 373 435	10 778 699	- 405 264	- 4 %
<b>Titlul 2 „Clădiri, mobilier, echipamente și cheltuieli de funcționare diverse”</b>		<b>334 237 589</b>	<b>299 759 983</b>	<b>34 477 606</b>	<b>12 %</b>
3 0	Reuniuni și conferințe	30 180 428	26 242 041	3 938 387	15 %
3 2	Expertiză și informare: achiziție, arhivare, producție și difuzare	97 821 408	93 647 680	4 173 728	4 %
<b>Titlul 3 „Cheltuieli aferente exercitării de către instituție a misiunilor sale generale”</b>		<b>128 001 836</b>	<b>119 889 721</b>	<b>8 112 116</b>	<b>7 %</b>
4 0	Cheltuieli specifice ale anumitor instituții și ale anumitor organe	76 088 322	69 215 824	6 872 498	10 %

Capitolul	Titlu	2010 (EUR)	2009 (EUR)	Variație (EUR)	Variație %
4 2	Cheltuieli aferente asistenței parlamentare	153 418 841	153 358 430	60 411	0,04 %
4 4	Reuniuni și alte activități ale deputaților și foștilor deputați	310 000	310 000	0	0 %
<b>Titlul 4 „Cheltuieli aferente exercitării de către instituție a misiunilor sale specifice”</b>		<b>229 817 163</b>	<b>222 884 254</b>	<b>6 932 909</b>	<b>3 %</b>
<b>Titlul 10 „Alte cheltuieli”</b>		<b>0</b>	<b>0</b>	<b>0</b>	<b>—</b>
<b>Total</b>		<b>1 552 290 272</b>	<b>1 417 629 732</b>	<b>134 660 540</b>	<b>9 %</b>

Figura 2

## Defalcarea pe capitate a cheltuielilor din 2010

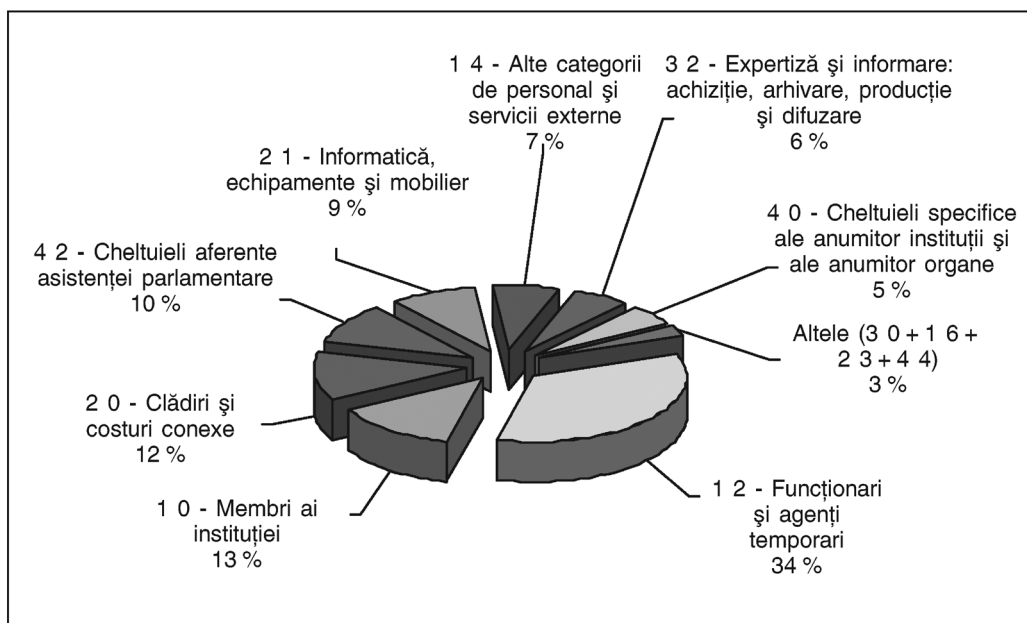
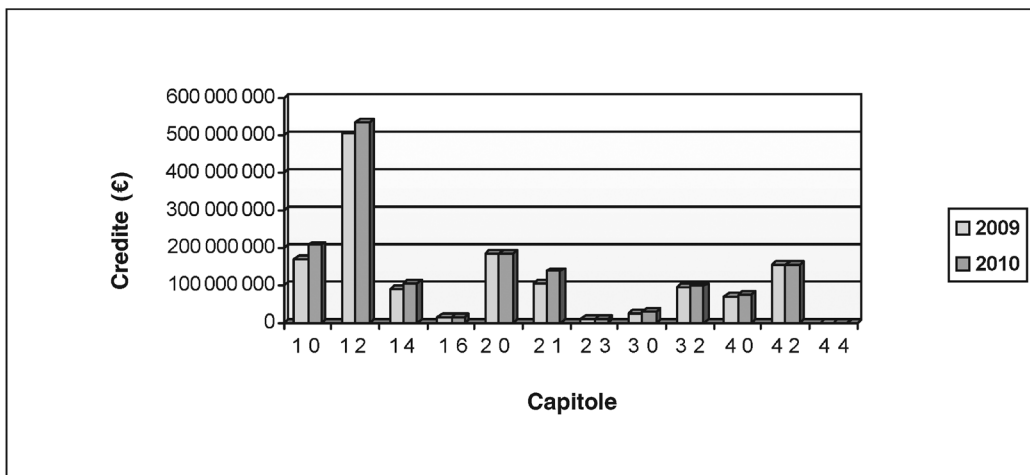


Figura 3

## Evoluția creditelor angajate în 2009 și 2010, pe capitate



## I. Capitolul 1 0 „Membri ai instituției”

25. Acest capitol a reprezentat 13 % din cheltuielile totale în exercițiul financiar 2010, înregistrând o creștere de 24 % față de 2009. Această creștere a fost determinată de o creștere de 121 % la postul 1 0 0 0 „Indemnizații” și o creștere de 16 % la postul 1 0 0 4 „Cheltuieli ordinare de deplasare”, compensată de o scădere de 13 % la postul 1 0 0 6 „Indemnizația pentru cheltuieli generale” și o scădere de 99 % la postul 1 0 3 3 „Regimul facultativ de pensii al membrilor”.
26. Această evoluție a fost determinată de intrarea în vigoare a noului Statut al deputaților în 2009. Exercițiul financiar 2010 a fost primul exercițiu în care Statutul deputaților a fost aplicat integral. Primele estimări pentru bugetul 2010 au fost făcute la începutul lui 2009, înainte de intrarea în vigoare a Statutului deputaților. Chiar și la sfârșitul lui 2009, după primele luni de aplicare a Statutului deputaților, evaluarea nevoilor financiare a fost posibilă cu un anumit nivel de nesiguranță, dat fiind faptul că 2009 a fost un an atipic, peste 50 % din deputați fiind aleși pentru prima dată, în condițiile în care normele aplicabile erau noi atât pentru deputați, cât și pentru administrație, într-o perioadă post-electorală.
27. Creditele de angajament de la postul 1 0 0 0 „Indemnizații” s-au ridicat deci la 67 712 999 EUR (33 % din angajamentele de la capitolul 1 0), iar cele de la postul 1 0 0 4 „Cheltuieli de deplasare ordinare” s-au ridicat la 75 133 000 EUR (36 % din angajamentele de la capitolul 1 0). Acest post este destinat rambursării cheltuielilor de deplasare și de ședere legate de deplasările spre și dinspre locurile de desfășurare a activității și de alte misiuni.
28. În 2010, deputații au efectuat 17 058 de călătorii pentru a participa la perioadele de sesiune de la Strasbourg și de la Bruxelles, 30 216 de călătorii la reuniuni ale comisiilor și 2 536 de călătorii la reuniuni ale grupurilor politice de la Bruxelles<sup>(1)</sup>. În ceea ce privește călătoriile în afara locurilor de desfășurare a activității, au avut loc 866 de călătorii pentru reuniuni ale comisiilor, 1 399 de călătorii la reuniuni ale grupurilor politice și 1 842 de călătorii legate de reuniunile delegațiilor parlamentare.
29. Creditele de angajament de la postul 1 0 0 6 „Indemnizație pentru cheltuieli generale” s-au ridicat la 36 966 241 EUR (18 % din angajamentele de la capitolul 1 0). Această sumă a fost destinată acoperirii cheltuielilor aferente activităților parlamentare ale deputaților. Indemnizația lunară se ridică la 4 223 EUR.

## J. Capitolul 1 2 „Funcționari și agenți temporari”

30. Acest capitol a reprezentat 34 % din cheltuielile exercițiului 2010, constituind cea mai mare parte din cheltuielile totale. S-a înregistrat o creștere de 6 % a cheltuielilor comparativ cu exercițiul precedent, ca urmare a unei majorări la articolul 1 2 0. Aceasta a fost determinată în cea mai mare parte de creșterea cu 6 % a cheltuielilor de la postul 1 2 0 0 „Remunerații și indemnizații”, care s-a reflectat în bugetul rectificativ (+ 4 565 164 EUR) și în transferurile efectuate ca urmare a hotărârii Curții de Justiție privind adaptarea retroactivă a salariilor din 2009.
31. A fost necesară consolidarea postului 1 2 0 0 cu suma de 6,2 milioane EUR (transferul C6) din cauza unei rate reale de posturi vacante mai mici decât se preconizase (în etapa de planificare s-a preconizat o rată standard de reducere prea mare) și ca urmare a faptului că în bugetul 2010 nu se luase în considerare într-o măsură suficientă numărul tot mai mare de funcționari care se transferă de la alte instituții europene pentru a ocupa posturile vacante. Aceste transferuri privesc în special persoane calificate care sunt angajate în Parlament cu grade mai mari decât cele de bază, AST1 și AD5, care sunt gradele avute în vedere la evaluarea creditelor pentru noile posturi. În plus, transferul C12 a majorat creditele de la acest post cu 10,6 milioane EUR. Obiectivul acestui transfer a fost să asigure fonduri suficiente pentru a acoperi adaptarea salarială retroactivă în 2009<sup>(2)</sup> și 2010.

<sup>(1)</sup> Se vorbește despre „călătorii” la „reuniunile grupurilor politice”, deși un deputat ar fi putut, de asemenea, să participe ulterior la o reuniune a unei comisii sau invers.

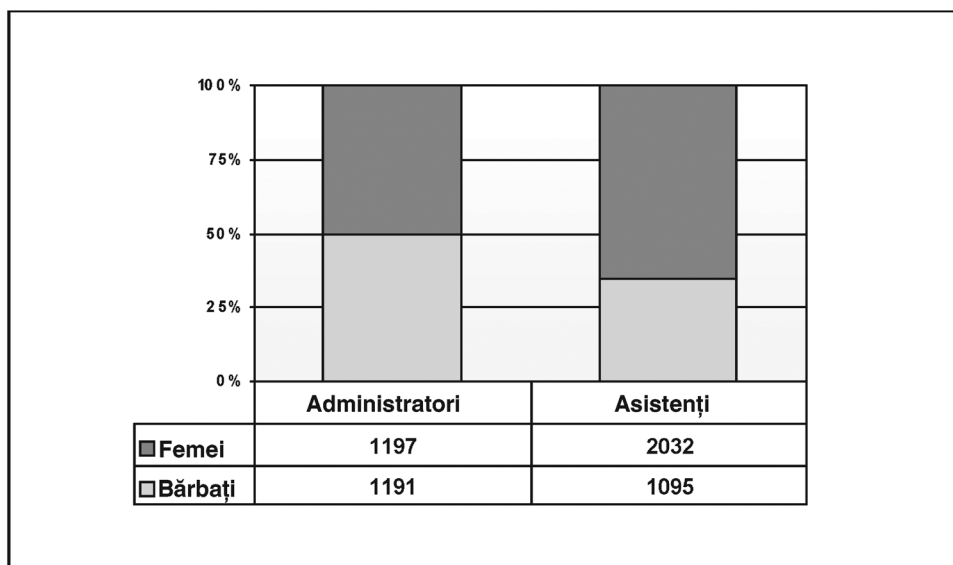
<sup>(2)</sup> În decembrie 2009, în decizia sa anuală privind ajustarea salarială în temeiul articolelor 64 și 65 din Statutul funcționarilor și anexa XI la acesta, Consiliul a hotărât să acorde o majorare de doar 1,85 % începând cu 1 iulie 2009, deși Comisia propusese o majorare de 3,7 %, calculată conform „metodei” prevăzute în anexa XI la Statutul funcționarilor. După decizia Consiliului, Comisia a sesizat Curtea de Justiție a Uniunii Europene (Cauza C-40/10, Comisia/Consiliul) cu privire la ajustarea salarială pentru 2009. Deoarece hotărârea Curții, pronunțată la 24 noiembrie 2010, a anulat Regulamentul (CE) nr. 1296/2009 al Consiliului, acesta din urmă a adoptat un nou regulament la sfârșitul lui decembrie 2010. Prin urmare, a fost necesar să se plătească retroactiv pentru perioada iulie 2009-decembrie 2010 partea din ajustarea salarială care fusese inițial respinsă (1,85 %).



32. În capitolul 1 2, postul 1 2 0 0 „Remunerații și indemnizații” a reprezentat cca 99 % din cheltuieli. Creditele de angajament de la acest post s-au ridicat la 525 864 796 EUR.
33. În 2010, au fost angajați 301 funcționari și agenți temporari în cadrul Secretariatului General, 149 de agenți temporari pe lângă grupurile politice și 425 de agenți temporari în calitate de asistenți parlamentari acreditați. La 31 decembrie 2010 Parlamentul număra 5 515 funcționari și membri ai personalului temporar. Dintre aceștia, 4 951 sunt angajați în cadrul Secretariatului, iar 564 lucrează pentru grupurile politice.
34. În ceea ce privește distribuția pe sexe a personalului, la 31 decembrie 2010, 25 % dintre șefii de unitate, 28 % dintre directori și 33 % dintre directorii generali erau femei. Figura de mai jos prezintă defalcarea pe sexe a personalului din cele două grupe de funcții.

Figura 4

## Personalul Secretariatului pe sexe



Sursă: DG PERSONAL .

## K. Capitolul 14 „Alte categorii de personal și servicii externe”

35. Acest capitol a reprezentat 7 % din cheltuielile exercițiului 2010. Majorarea de 17 % față de 2009 s-a datorat creșterii cu 27 % a cheltuielilor de la postul 1 4 0 2 „Interpreți de conferință” și de la articolul 1 4 2 „Servicii externe” (+ 20 %). 52 % din creditele de la capitolul 1 4 au fost alocate postului 1 4 0 2, iar 24 % postului 1 4 0 0 „Alți agenți”.
36. Pentru postul 1 4 0 2 „Interpreți de conferință”, creditele de angajament s-au ridicat la 54 990 000 EUR și au acoperit, în cadrul cooperării interinstituționale (printre altele) retribuțiile, cotizațiile sociale, cheltuielile de deplasare și indemnizațiile de ședere pentru agenții auxiliari interpreți de conferință convocați de Parlamentul European pentru reuniunile organizate de acesta sau de alte instituții, atunci când serviciile necesare nu au putut fi asigurate de interpreții Parlamentului (funcționari sau agenți temporari).
37. Interpreții Parlamentului și agenții auxiliari interpreți de conferință au lucrat echivalentul a 109 256 de zile de interpretare pentru Parlament și pentru alte instituții<sup>(1)</sup> cărora serviciile Parlamentului le furnizează servicii de interpretare (în creștere cu 16 % față de 2009, care a fost un an electoral). Interpreții Parlamentului au lucrat 51 977 de zile (cu 21 % mai mult decât în 2009), iar agenții auxiliari interpreți de conferință 57 279 de zile (cu 12 % mai mult decât în 2009).
38. Creditele de angajament de la postul 1 4 0 0 „Alți agenți” s-au ridicat la 25 212 376 EUR. Acest post acoperă în special remunerația, inclusiv alocațiile și indemnizațiile, a celorlalți agenți, în special a agenților contractuali, a agenților locali, a consilierilor speciali, cotizațiile angajatorului la diversele sisteme de securitate socială, precum și efectele coeficienților de corecție aplicabili

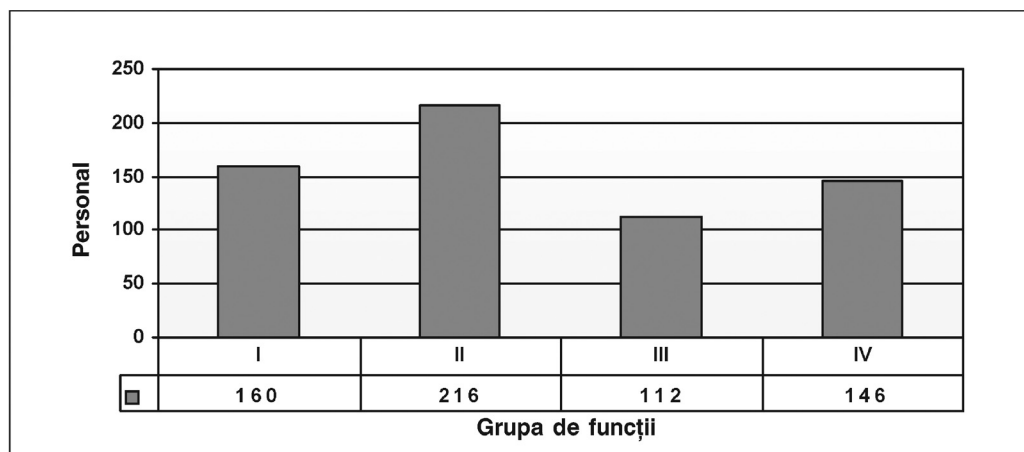
<sup>(1)</sup> Curtea de Conturi, Ombudsmanul, Centrul de Traduceri, reuniuni ale Comisiei la Luxemburg și, parțial, Comitetul Regiunilor.

remunerațiilor acestor agenți, precum și angajarea personalului temporar din agenții. La 31 decembrie 2010, Parlamentul avea 634 de agenți contractuali. În cursul exercițiului au fost transferate la acest post credite suplimentare pentru finanțarea recrutării de agenți contractuali croați pentru pregătirea aderării Croației la UE.

39. Distribuția agenților contractuali pe grupe de funcții este prezentată în figura 5.

Figura 5

**Agenți contractuali pe grupe de funcții**



**L. Capitolul 16 „Alte cheltuieli privind persoanele care lucrează cu instituția”**

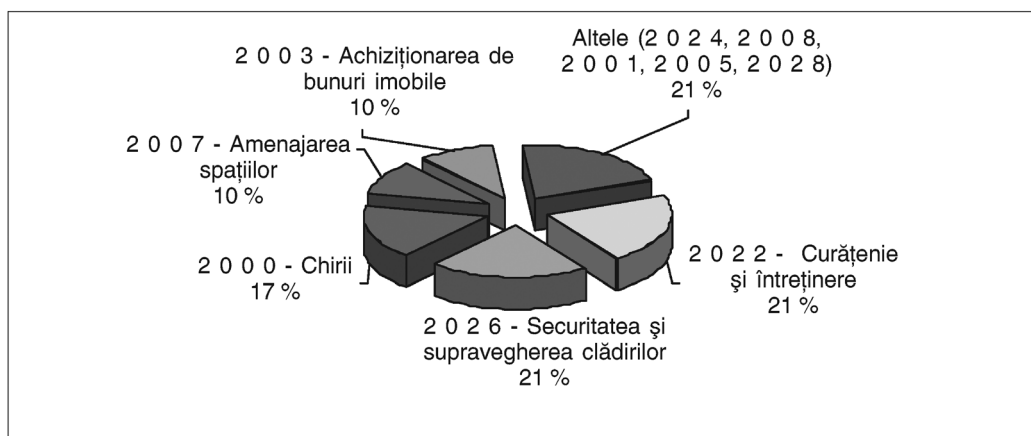
40. Acest capitol a reprezentat 1 % din cheltuielile exercițiului 2010. Comparativ cu 2009, s-a înregistrat o scădere cu 5 % a creditelor angajate de la acest capitol deoarece nu s-au înregistrat cheltuieli la postul 1 6 1 3 „Perfecționare profesională: cheltuieli de misiune”. Acest post a fost eliminat din nomenclatura bugetară 2010, iar creditele aferente au fost transferate la articolul 3 0 0 „Cheltuieli de misiune și de deplasare între cele trei locuri de desfășurare a activității ale personalului”.
41. 39 % din creditele de angajament de la capitolul 16 au vizat postul 1 6 5 4 „Centrul pentru copii preșcolari și creșele de zi aprobate”, 28 % postul 1 6 1 2 „Perfecționare profesională”, iar 17 % postul 1 6 5 2 „Cheltuieli de funcționare curentă pentru restaurante și cantine”.
42. Subpostul 1 6 5 4/01 „Centrul pentru copii preșcolari și creșele de zi aprobate: gestionarea externă a creșei de zi și a sălii familiale a Parlamentului din Bruxelles și cheltuieli conexe” a înregistrat cea mai mare a cheltuielilor din cadrul postului 1 6 5 4. Creditele de angajament de la acest post s-au ridicat la 5 163 866 EUR și au acoperit cota-parte a Parlamentului din totalul cheltuielilor Centrului pentru copii preșcolari și ale creșelor externe cu care a fost încheiat un contract.
43. Creditele de angajament de la postul 1 6 1 2 „Perfecționare profesională” s-au ridicat la 3 680 850 EUR și au acoperit cheltuieli de formare pentru îmbunătățirea abilităților și performanțelor personalului și a eficienței instituției. În 2010, 7 504 persoane au participat la cursurile interne de limbi străine, iar 392 de persoane au participat la cursuri în afara locurilor de desfășurare a activității. În plus, 733 de persoane au participat la cursuri de informatică și 998 la cursuri de formare în domeniul financiar. 85 de membri ai personalului au participat la cursuri organizate de Școala Europeană de Administrație. În ceea ce privește cursurile de formare, altele decât cele de limbi străine, cursurile interne au numărat 6 853 de participanți, iar 198 de persoane au participat la cursuri externe.
44. Creditele de angajament de la postul 1 6 5 2 „Cheltuieli de funcționare curentă pentru restaurante și cantine” s-au ridicat la 2 313 000 EUR. Acest post finanțează costurile de funcționare a restaurantelor și cantinelor. Restaurantele și cantinele au înregistrat cca 1 339 000 de clienți, iar magazinul pentru personal cca 161 000.

### M. Capitolul 20 „Clădiri și cheltuieli conexe”

45. Acest capitol a reprezentat 12 % din cheltuielile pentru 2010, cu 2 % mai mult decât în 2009. Creșterea cheltuielilor la posturile 2 0 0 3 „Achiziționarea de bunuri imobile” <sup>(1)</sup>, 2 0 2 2 „Curățenie și întreținere” și 2 0 0 0 „Chirii” a fost compensată de o reducere a cheltuielilor de la posturile 2 0 0 7 „Amenajarea spațiilor” și 2 0 0 1 „Plata chiriei pentru locațiunea pe termen lung”. În ceea ce privește postul 2 0 0 1, la acest post au fost înscrise credite în valoare de 86 de milioane EUR din veniturile alocate (a se vedea partea I din raport în ceea ce privește creditele din venituri alocate).
46. Figura de mai jos prezintă o defalcare a creditelor de la capitolul 20 pe tipuri de cheltuieli.

Figura 6

Defalcarea cheltuielilor de la capitolul 20



47. Creditele de angajament înscrise la postul 2 0 2 2 „Curățenie și întreținere” (21 % din acest capitol) s-au ridicat la 39 351 882 EUR și au acoperit, pe baza actualelor contracte, costurile cu întreținerea clădirilor, ascensoarele, sistemele de încălzire și de aer condiționat și ușile antifoc, precum și zugrăveli și lucrări de reparații etc.
48. Creditele de angajament înscrise la postul 2 0 2 6 „Securitatea și supravegherea clădirilor” (21 % din acest capitol) s-au ridicat la 38 917 198 EUR și au acoperit în special costurile cu paza și supravegherea clădirilor ocupate de Parlament în cele trei locuri de desfășurare a activității sale și a birourilor de informare. La sfârșitul lui 2010, în clădirile Parlamentului lucrau 1 023 <sup>(2)</sup> de agenți de securitate.

### N. Capitolul 21 „Informatică, echipamente și mobilier”

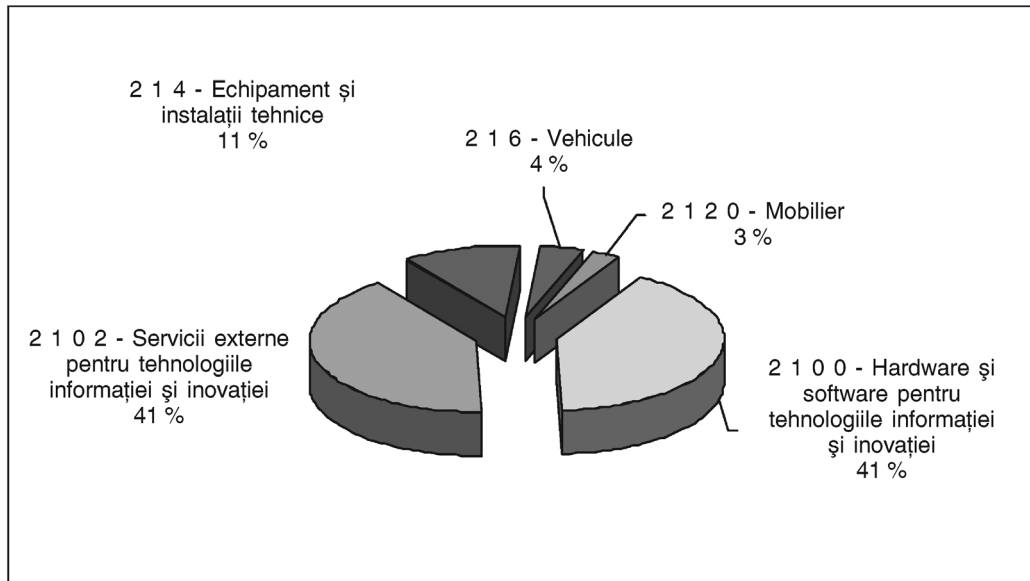
49. Acest capitol a reprezentat 9 % din cheltuielile exercițiului 2010. Cheltuielile de la capitolul 21 au crescut cu 30 % față de 2009, în special ca urmare a creșterii cheltuielilor de la articolul 2 1 0 „Informatică și telecomunicații”. Cheltuielile de la acest post au crescut cu 34 % în urma a trei transferuri de tip C (7, 11 și 14), ajungând la un total de cca 24 de milioane EUR. Articolul 2 1 0 reprezintă 82 % din creditele de la capitolul 21. Majoritatea creditelor de la acest capitol au fost împărțite între două posturi: 2 1 0 0 „Hardware și software pentru tehnologiile informației și inovației” (41 %) și 2 1 0 2 „Servicii externe pentru tehnologiile informației și inovației” (tot 41 %). Cheltuielile de la capitolul 21 sunt prezentate defalcat în figura de mai jos.
50. Creșterea cu 30 % reflectată de transferurile menționate mai sus se datorează introducerii unei strategii pe termen mediu în domeniul TIC care a fost adoptată de Birou, în special sistemului de gestionare a cunoștințelor și proiectelor informatice semnificative incluse în acest program. Extinderea rețelelor fără fir și a centrului de date de la Bruxelles a jucat, de asemenea, un rol important în ceea ce privește implicațiile bugetare (pentru mai multe detalii, a se vedea partea III din raport).

<sup>(1)</sup> Nu au existat credite angajate în 2009.

<sup>(2)</sup> Estimare făcută pe baza contractelor de prestări servicii, care prevăd obligativitatea obținerii de rezultate, fără a face însă referire la necesarul de efective.

Figura 7

## Defalcarea cheltuielilor de la capitolul 2 1



51. Creditele de angajament înscrise la postul 2 1 0 0 „Hardware și software pentru tehnologiile informației și inovației” s-au ridicat la 56 626 299 EUR. Acest credit a acoperit cheltuielile aferente achiziționării, închirierii, reparației și întreținerii hardware-ului și software-ului pentru instituție și activitățile conexe. Hardware-ul și software-ul în cauză includ sistemele din centrul informatic și de telecomunicații, sistemele informatice ale diverselor departamente și ale grupurilor politice, precum și sistemul electronic de vot.
52. Creditele de angajament înscrise la postul 2 1 0 2 „Servicii externe pentru tehnologiile informației și inovației” s-au ridicat la 55 814 490 EUR și au acoperit în special cheltuielile aferente asistenței oferite de societățile de servicii și consultanță informatică pentru exploatarea centrului informatic și a rețelei, realizarea și întreținerea aplicațiilor, asistența acordată utilizatorilor, inclusiv deputaților și grupurilor politice, realizarea de studii, redactarea și introducerea documentației tehnice.
53. Capacitatea informatică și puterea de procesare a crescut cu 28 % în perioada examinată. În decembrie 2009, capacitatea de memorie era de 1 803 021 gigabytes (Gb), iar la sfârșitul lui 2010 ajunsese la 2 314 240 Gb. În ceea ce privește capacitatea de procesare, capacitatea sistemelor informatice centrale ale Parlamentului de a procesa un anumit volum de date într-o anumită perioadă de timp a rămas la același nivel ca în anul anterior. În plus, pentru a asigura securitatea sistemelor informatice, numărul de patch-uri testate și integrate în rețea, servere, programe informatice și stații de lucru a scăzut cu 46 % (1 886 la sfârșitul lui 2009, față de 1 019 la sfârșitul lui 2010) datorită unei stabilități mai mari a sistemului informatic.

#### O. Capitolul 2 3 „Cheltuieli administrative curente”

54. Acest capitol a reprezentat 1 % din cheltuielile exercițiului 2010. Scăderea cu 4 % de la acest capitol comparativ cu 2009 s-a datorat în special reducerii cheltuielilor înregistrate la articolul 2 3 2 „Cheltuieli judiciare și daune” (- 21 %).
55. Cheltuielile de la acest articol pot fi defalcate după cum urmează: 55 % la articolul 2 3 5 „Telecomunicații”, 19 % la articolul 2 3 0 „Papetărie, materiale de birou și consumabile diverse” și 10 % la articolul 2 3 2 „Cheltuieli judiciare și daune”.

#### P. Capitolul 3 0 „Reuniuni și conferințe”

56. Acest capitol a reprezentat 2 % din cheltuielile exercițiului 2010. Creditele din 2010 le-au depășit cu 15 % pe cele din 2009. Această creștere s-a datorat unei majorări la articolul 3 0 0 „Cheltuieli de misiune și de deplasare între cele trei locuri de desfășurare a activității ale personalului”. În 2010, Parlamentul și-a reluat treptat activitatea la nivelul obișnuit după anul electoral 2009.

57. În 2010, au avut loc 33 200 de misiuni (călătorii), reprezentând în total 98 629 de zile de misiune. Cea mai mare parte a misiunilor au fost efectuate între cele trei locuri obișnuite de desfășurare a activității (Bruxelles: 5 391 de misiuni, Strasbourg: 20 125 de misiuni și Luxemburg: 2 477 de misiuni).

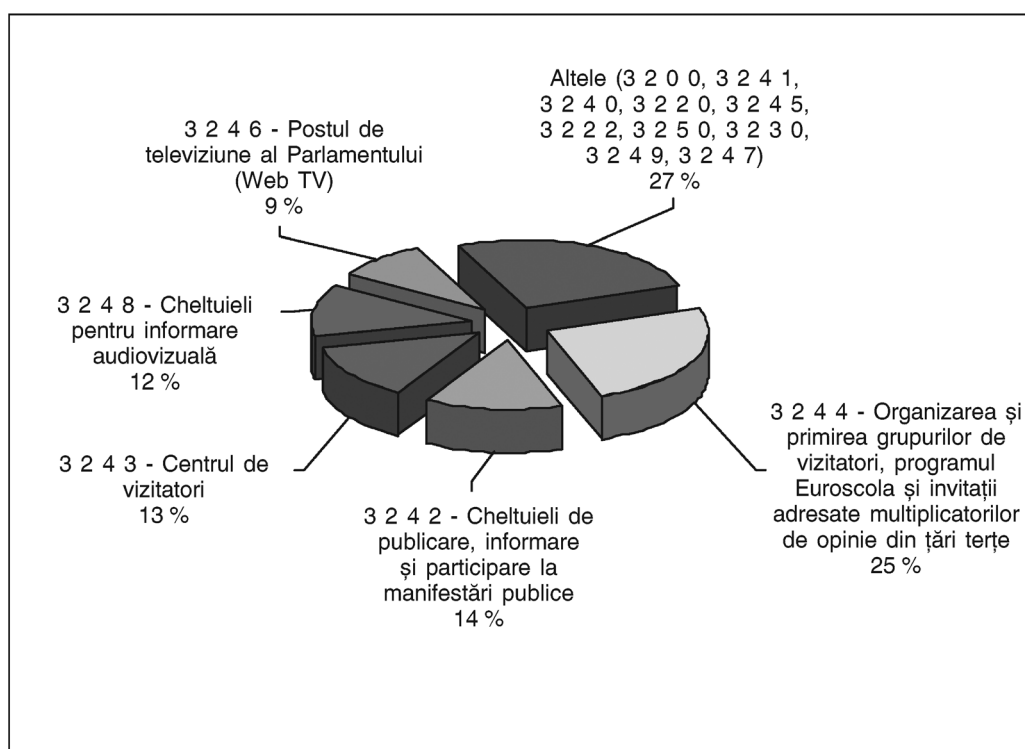
**Q. Capitolul 3 2 „Expertiză și informare: achiziție, arhivare, producție și difuzare”**

58. Creditele de la acest capitol au reprezentat 6 % din cheltuielile exercițiului 2010. S-a înregistrat o creștere a creditelor de 4 % comparativ cu exercițiul anterior. 25 % din creditele capitolului au fost alocate postului 3 2 4 4 „Organizarea și primirea grupurilor de vizitatori, programul Euroscola și invitații adresate multiplicatorilor de opinie din țări terțe”, alte 14 % au fost alocate postului 3 2 4 2 „Cheltuieli de publicare, informare și participare la manifestări publice”, 13 % au fost alocate postului 3 2 4 3 „Centrul pentru vizitatori” și 12 % au fost alocate postului 3 2 4 8 „Cheltuieli pentru informare audiovizuală”.

59. Cheltuielile sunt prezentate defalcat în figura de mai jos.

Figura 8

**Defalcarea cheltuielilor de la capitolul 3 2**



60. Creditele de angajament înscrise la postul 3 2 4 4 „Organizarea și primirea grupurilor de vizitatori, programul Euroscola și invitații adresate multiplicatorilor de opinie din țări terțe” s-au ridicat la 24 534 587 EUR și au acoperit subvențiile acordate vizitelor de grup și costurile de infrastructură și de supraveghere conexe, costurile de funcționare a programului Euroscola și finanțarea stagiilor multiplicatorilor de opinie din țările terțe.
61. Creditele de angajament de la postul 3 2 4 2 „Cheltuieli de publicare, informare și participare la manifestări publice” s-au ridicat la 13 633 133 EUR și au acoperit în special cheltuielile cu publicațiile de informare, inclusiv cele electronice, activitățile de informare, relațiile publice, participarea la manifestări publice, târguri și expoziții în statele membre și în țările în curs de aderare, precum și actualizarea Observatorului legislativ (OEIL).
62. Creditele de angajament de la postul 3 2 4 3 „Centrul pentru vizitatori” au crescut semnificativ (+ 227 %) comparativ cu 2009 și s-au ridicat la 12 725 985 EUR. Evoluția cheltuielilor corespunde planificării acestui proiect extrem de complex. Pentru detalii, a se vedea partea III a raportului.
63. Creditele de angajament înscrise la postul 3 2 4 8 „Cheltuieli pentru informare audiovizuală” s-au ridicat la 12 137 103 EUR și au acoperit cheltuieli legate de:

- bugetul de funcționare a sectorului audiovizual (servicii în regie proprie și asistență externă, precum servicii tehnice pentru stațiile radio și de televiziune, difuzarea, producția și coproducția de programe audiovizuale, închirierea de frecvențe și transmiterea de programe de televiziune și radio, precum și alte acțiuni de dezvoltare a relațiilor instituției cu organismele de difuziune audiovizuale);
- cheltuielile aferente transmiterii în direct, pe internet, a ședințelor plenare și a reuniunilor comisiilor parlamentare;
- înregistrarea sesiunilor pe DVD-ROM;
- crearea de arhive adecvate și a unui motor de căutare care să garanteze cetățenilor accesul permanent la aceste informații.

64. În ceea ce privește producția de informații audiovizuale, în 2010 s-au produs 12 275 de ore pentru mas-media și alți clienți. Merită remarcat faptul că au fost transmise pe internet 767 de jumătăți de zile de reuniuni ale comisiilor (numărul de reuniuni ale comisiilor transmise s-a dublat comparativ cu 2009). În cadrul programului „Europa prin satelit”, au fost produse 809 știri, 58 de clipuri de informare și 475 de reportaje live.

#### R. Capitolul 4 0 „Cheltuieli specifice ale anumitor instituții și ale anumitor organe”

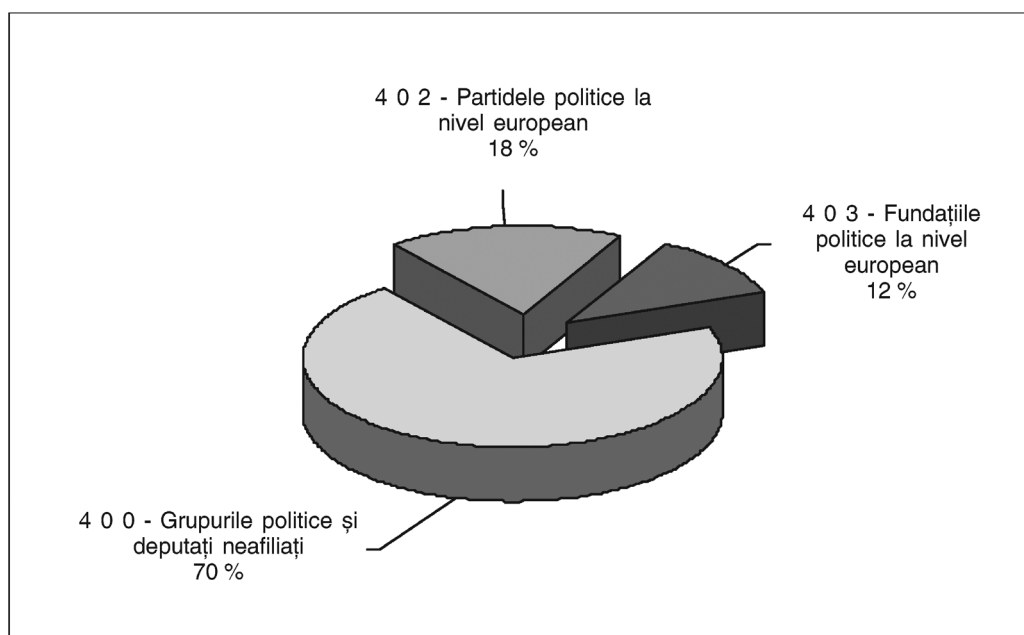
65. Acest capitol a reprezentat 5 % din cheltuielile pentru 2010, înregistrându-se o creștere de 10 % comparativ cu exercițiul financiar anterior. Articolul 4 0 0 „Cheltuieli administrative curente și cheltuieli aferente activităților politice și de informare ale grupurilor politice și ale deputaților neafiliați” a reprezentat 70 % din creditele de la capitolul 4 0. Creditele de angajament de la acest articol s-au ridicat la 53 355 142 EUR, fiind destinate să acopere următoarele elemente pentru grupurile politice și deputații neafiliați:

- cheltuielile de secretariat, administrative și de funcționare;
- cheltuielile aferente activităților lor politice și de informare în cadrul activităților politice ale Uniunii Europene.

66. Articolul 4 0 2 „Contribuții în beneficiul partidelor politice europene” a reprezentat 18 % (14 milioane EUR) din creditele de la capitolul 4 0.

Figura 9

#### Defalcarea cheltuielilor de la capitolul 4 0



### S. Capitolul 4 2 „Cheltuieli legate de asistența parlamentară”

67. Acest capitol a reprezentat 10 % din cheltuielile pentru 2010, nivelul cheltuielilor fiind constant față de 2009. Postul 4 2 2 0 „Asistență parlamentară” a reprezentat 99 % din creditele de angajament de la acest capitol. Creditele de angajament de la acest post s-au ridicat la 152 645 163 EUR și au acoperit cheltuielile cu asistența parlamentară. Se reamintește faptul că creditele pentru asistenții personali ai deputaților au fost majorate prin bugetul rectificativ din 2010 (a se vedea partea I din raport pentru detalii).
68. La 31 decembrie 2010, la Parlament lucrau 1 483 de asistenți parlamentari acreditați. În decembrie 2010, 2 198 de asistenți locali încheiaseră contracte de muncă cu deputații. Numărul mediu de asistenți locali angajați era de 3,4 per deputat. Numărul asistenților locali angajați de deputați a variat considerabil în 2010, de la 0 la 45. În 2010, 97 de deputați nu au avut angajați locali, în timp ce 35 de deputați au angajat peste 10 persoane în statele lor membre.

### T. Titlul 1 0 „Alte cheltuieli”

69. În capitolele de la acest titlu se înregistrează creditele provizorii care pot fi angajate doar după un transfer către o linie operațională. Transferurile de credite provizorii au fost prezentate în partea I din acest raport. Creditele inițiale de la acest titlu s-au ridicat la 46 441 800 EUR – cca 3 % din creditele inițiale totale. Transferurile s-au ridicat la 42 241 800 EUR; bugetul rectificativ a transferat 4 000 000 EUR de la capitolul 10 5 „Credite provizorii pentru clădiri”. Soldul neutilizat de la capitolul 10 1 „Rezervă pentru cheltuieli neprevăzute” s-a ridicat la 200 000 EUR, reprezentând cca 0,01 % din creditele finale totale în 2010.

### III. OBIECTIVE ȘI REZULTATE PENTRU 2010

70. În urma alegerilor europene din 2009, în cursul lui 2010 Parlamentul și-a reluat treptat activitatea la nivelul obișnuit. 2010 a fost un exercițiu de continuare a adaptării Parlamentului în ceea ce privește îmbunătățirea și modernizarea metodelor sale de lucru, combinate cu responsabilitățile sale politice și legislative, precum și în ceea ce privește evaluarea unor inițiative multianuale majore lansate în ultimii ani. În urma ratificării Tratatului de la Lisabona și a intrării sale în vigoare la 1 decembrie 2009, au fost necesare adaptări implicând cheltuieli bugetare (a se vedea informațiile privind bugetul rectificativ din partea I a raportului).
71. Obiectivele enumerate mai jos se bazează pe orientările date de Secretarul General pentru 2009-2010, precum și pe cele adoptate de Parlament în rezoluțiile sale:
- Orientări referitoare la procedura bugetară 2010 – Secțiunile I și II, IV-IX, din 10 martie 2009;
  - Estimarea bugetului Parlamentului European pentru 2010, din 5 mai 2009;
  - Bugetul rectificativ 1/2010: secțiunea I – Parlamentul, din 19 mai 2010.

### A. Îndeplinirea rolului legislativ consolidat prin Tratatul de la Lisabona

72. Tratatul a extins utilizarea codeciziei ca procedură legislativă ordinară, care se aplică pentru cca 95 % din legislație. Tratatul a avut, de asemenea, consecințe importante asupra tuturor cazurilor în care procedura de consultare a fost înlocuită cu procedura de aprobare, în special în ceea ce privește negocierea și încheierea de acorduri internaționale.
73. În plus, ca urmare a Tratatului de la Lisabona, a fost necesar ca serviciile Parlamentului să aplice noi măsuri tehnice în ceea ce privește inițiativele cetățenilor, consultarea obligatorie a Comitetului Regiunilor și a Comitetului Economic și Social European, creșterea responsabilității Băncii Centrale Europene, noul rol în numirea judecătorilor și avocaților generali de la Curtea de Justiție și instanțele generale, noile drepturi la informare etc.

#### A.1. Politicile interne ale UE

74. Intrarea în vigoare a Tratatului de la Lisabona a acordat noi prerogative importante Parlamentului European în domenii precum agricultura (Comisia AGRI), pescuitul (PECH), libertate, securitate și justiție (LIBE), supravegherea multilaterală (ECON) și a introdus modificări importante în procedura bugetară a UE (BUDG). Sunt introduse noi instrumente, cum ar fi inițiativa cetățenilor (AFCO), actele delegate și de punere în aplicare (responsabilitate orizontală: JURI), Serviciul European de Acțiune Externă (SEAE) (AFCO se ocupă de aspectele instituționale, JURI de Statutul funcționarilor, CONT de Regulamentul financiar, BUDG de bugetul SEAE). Procedurile în care este necesară aprobarea Parlamentului European (în cea mai mare parte, acorduri internaționale) au necesitat consultarea comisiilor: de exemplu TRAN, LIBE sau PECH.

75. Consolidarea rolului parlamentelor naționale în temeiul Tratatului de la Lisabona a avut efecte directe asupra metodelor de lucru ale Parlamentului, în special ale comisiilor parlamentare. Noul mecanism de control sporit al principiului subsidiarității (cartonașele „galbene” și „portocalii”), măsurile suplimentare de salvagardare introduse de Tratatul de la Lisabona („frâne de urgență”) sau necesitatea dezvoltării unui dialog pre- și postlegislativ cu parlamentele naționale au un impact asupra activităților și volumului de muncă al comisiilor.
76. Comisiile au inițiat și pregătit multe decizii legislative importante: de la respingerea acordului privind schimbul de date SWIFT la adoptarea bugetului 2011, inițiativa cetățenilor, pachetul de supraveghere financiară, SEAE, guvernanta economică etc. Activitatea legislativă își reia rapid ritmul și multe inițiative strategice nelegislative pe care Comisia le-a prezentat în 2010 ar putea fi urmate de un număr ridicat de propuneri legislative conexe în următoarele luni, în special în cadrul Strategiei Europa 2020.
77. Pentru prima dată de la intrarea în vigoare a Tratatului de la Lisabona a fost aplicată procedura substanțial revizuită de adoptare a bugetului UE. În plus, Parlamentul și-a asumat noi responsabilități în ceea ce privește cheltuielile obligatorii ale UE. În plus, Parlamentul European a început să lucreze la adaptarea Acordului interinstituțional privind disciplina bugetară și buna gestiune financiară la cerințele din Tratatul de la Lisabona și și-a exprimat interesul față de o revizuire completă la jumătatea perioadei a cadrului financiar multianual.
- A.2. Politicile externe ale UE*
78. Tratatul are consecințe importante în domeniul relațiilor externe. Parlamentul dispune de noi competențe legislative, bugetare și de control și are un cuvânt de spus în ceea ce privește numirile și relațiile cu Vicepreședintele Comisiei/Înaltul Reprezentant și reprezentanții săi speciali. În cadrul Parlamentului, acest lucru afectează în special organele care se ocupă de politica comercială comună și de Serviciul European de Acțiune Externă.
79. În cadrul negocierilor privind instituirea Serviciului European de Acțiune Externă (SEAE), Parlamentul European a obținut concesii importante în ceea ce privește controlul Parlamentului și controlul democratic *ex ante* asupra politicii externe și de securitate comune (PESC). Parlamentul a obținut dreptul de a fi consultat, într-o formă adecvată caracterului confidențial al situației, înainte de adoptarea de către Consiliu a mandatelor sau strategiilor din domeniul PESC. De asemenea, Parlamentul a obținut dreptul de acces al deputaților la informații clasificate din domeniul PESC pe baza principiului „nevoii de a cunoaște” (utilizat pentru prima dată la negocierea mandatului pentru Acordul-cadru UE Libia) și un angajament din partea Înaltului Reprezentant/Vicepreședintelui că va iniția procesul de renegociere a Acordului interinstituțional privind accesul la informații clasificate din domeniul politicii de securitate și apărare comune (PSAC). Comisia pentru afaceri externe a dobândit, de asemenea, dreptul de a audia persoanele numite ca șefi de delegații sau reprezentanți speciali ai UE înainte ca acestea să-și preia sarcinile. Până acum au fost audiați patru șefi de delegații ale UE nou numiți, în cadrul unor reuniuni cu ușile închise. În fine, Parlamentul a obținut o transparență mult mai mare a bugetului PESC, dat fiind că de acum înainte se aplică procedura ordinară și că misiunile majore din domeniul PSAC vor fi identificate clar ca elemente separate (cum s-a întâmplat deja în bugetul 2011).
80. Odată cu Tratatul de la Lisabona, relațiile dintre UE și Spațiul Economic European (SEE) și statele sale membre s-au schimbat din punct de vedere calitativ, dat fiind că acum Parlamentul European este direct implicat în negocierea unui număr important de acorduri cu SEE și a peste 100 de acorduri bilaterale cu Elveția.
81. În ceea ce privește extinderea UE, au fost recrutați 32 de agenți contractuali croați. Aceștia au fost repartizați în special în cadrul serviciilor lingvistice și în cadrul celorlalte direcții generale implicate în pregătirea extinderii. De la mijlocul lunii septembrie, noua unitate croată a început să traducă documente-cheie ale Parlamentului European.



## B. Îmbunătățirea serviciilor oferite deputaților

### B.1. Sprijin legislativ

82. În urma intrării în vigoare a Tratatului de la Lisabona și a asumării de noi responsabilități de către Parlament, resursele umane din cadrul departamentelor care asigură secretariatul comisiilor parlamentare au fost consolidate și vor fi formate pe viitor din 6, 9 sau 12 administratori, în funcție de volumul activităților lor legislative. De asemenea, au fost adaptate resursele umane din cadrul departamentelor de politici, al serviciilor care asigură relațiile cu parlamentele naționale, al bibliotecii și al secretariatelor grupurilor politice, precum și fondurile disponibile pentru asistenții deputaților. Bugetul rectificativ a majorat nivelul personalului pentru grupurile politice cu 75 de posturi, pentru secretariatele comisiilor cu 70 de posturi și pentru relațiile cu parlamentele naționale cu 5 posturi. Indemnizația de secretariat a fost majorată cu 1 500 EUR pe lună pentru fiecare deputat. În plus, pentru a spori eficiența, secretariatele delegațiilor și ale adunărilor interparlamentare au fost reunite în grupuri comune pe regiuni, ceea ce le permite colegilor să se specializeze pe o regiune și să faciliteze schimburile de informații dintre delegațiile bilaterale și adunările multilaterale corelate.
83. Asistența oferită Președintelui și vicepreședinților a fost îmbunătățită prin pregătirea unor sesiuni de informare privind perioadele de sesiune de către un grup interservicii la care participă Direcția pentru ședințe plene, Direcția de servicii pentru președinție, Direcția pentru acte legislative și Direcția pentru bibliotecă.
84. Volumul serviciilor oferite deputaților (servicii de analiză și informări ale bibliotecii) a crescut semnificativ (+ 40 % față de perioada corespondentă din cea de-a 6-a legislatură). Serviciile de analiză au fost consolidate, iar serviciile de informare au fost extinse continuu. Producția de analize a crescut atât ca volum, cât și ca număr de produse. Au fost create noi produse pentru a acoperi cu mai multă eficacitate nevoile deputaților. Serviciile oferite clienților bibliotecii (nu doar deputaților) au fost îmbunătățite prin introducerea unui nou sistem electronic de gestionare a catalogului (inclusiv pentru achiziții), acest sistem fiind integrat pe site-ul internet al bibliotecii.
85. Crearea unor mecanisme pentru primirea și retransmiterea avizelor parlamentelor naționale (al căror număr crește rapid) a permis îmbunătățirea comunicării dintre parlamente în acest domeniu și furnizarea mai rapidă și cu mai multă flexibilitate a informațiilor către comisiile parlamentare întesate.

### B.2. Statutul deputaților și Statutul asistenților

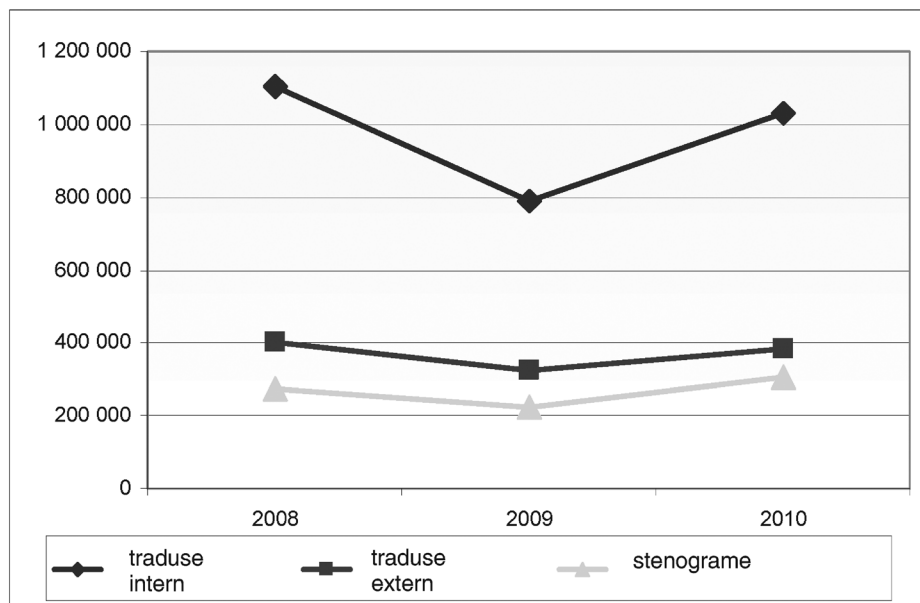
86. Anul 2010 a fost primul an complet în care Parlamentul a fost responsabil pentru aplicarea noului Statut al deputaților și a noului Statut al asistenților. Grupul temporar de evaluare pentru aplicarea Statutului deputaților și a Statutului asistenților (GTE), înființat de Birou în 2009 și format din patru vicepreședinți, chestorul responsabil și președintele Comisiei pentru afaceri juridice, și-a continuat activitatea în 2010, cu sprijinul serviciilor Parlamentului. Recomandările GTE au condus la o serie de modificări ale Normelor de aplicare a Statutului deputaților și a Statutului asistenților, adoptate de Birou în cursul unor reuniuni din 2009 și 2010.
87. Serviciile au pregătit aplicațiile informatice necesare pentru aplicarea statutului, au adaptat formularele necesare pentru deputați și asistenți și au elaborat o mulțime de informări (mai multe fișe de întrebări și răspunsuri distribuite deputaților, fișe de informare pentru internet etc.).

### B.3. Accesul egal la facilitățile lingvistice pentru deputați

88. S-au asigurat servicii de interpretare în Parlamentul European pentru 5 664 de reuniuni, inclusiv misiuni în afara celor trei locuri de desfășurare a activității și servicii IAP. În plus, s-au pus la dispoziție servicii de interpretare pentru 590 de reuniuni ale Comisiei Europene, 69 de reuniuni ale Comitetului Regiunilor, 136 de reuniuni ale Curții de Conturi, inclusiv misiuni, și 6 reuniuni pentru Centrul de traduceri.
89. Au fost traduse în total 1 721 191 de pagini (1 033 176 de pagini traduse intern, 381 804 de pagini traduse extern și 306 211 de pagini de stenograme). Analiza traducerilor pe categorii și evoluția lor din 2008 este prezentată mai jos. Serviciile Parlamentului au făcut față cu succes cererii de traducere în ciuda faptului că termenele minime pentru depunerea documentelor la traducere prevăzute în Codul privind multilingvismul au fost respectate în doar 35 % din cazuri.

Figura 10

## Analiza paginilor traduse între 2008 și 2010



## B.4. Tehnologia informației și comunicațiilor

90. La 24 martie 2010, în urma propunerii Comitetului privind strategia de inovare în domeniul TIC, Biroul a adoptat planul strategic în domeniul TIC pe termen mediu. Această strategie este construită pe trei piloni:
- optimizarea utilizării noului Tratat de la Lisabona în vederea consolidării competențelor deputaților în Parlamentul European în cadrul exercitării mandatului parlamentar;
  - consolidarea comunicațiilor mobile, a conectivității, a mobilității și a interoperabilității;
  - consolidarea comunicării instituționale cu parlamentele naționale, cu cetățenii europeni și cu societatea civilă.
91. În Parlament, TIC trebuie să îndeplinească două obiective. Primul este de a oferi și a menține un serviciu durabil și de înaltă calitate în domeniul utilizării TIC, pentru comunicarea sa instituțională cu cetățenii europeni, pentru sprijinirea activității deputaților și pentru funcționarea administrației sale. Cel de-al doilea obiectiv este de a oferi produse TIC conform orientărilor politice privind „Optimizarea utilizării noului Tratat de la Lisabona în vederea consolidării competențelor deputaților în Parlamentul European în cadrul exercitării mandatului parlamentar”, pentru a consolida „comunicațiile mobile, conectivitatea, mobilitatea și interoperabilitatea” și pentru a consolida „comunicarea instituțională cu parlamentele naționale, cu cetățenii europeni și cu societatea civilă”.
92. În cadrul strategiei, sistemul de gestionare a cunoștințelor (SGC) își propune să ofere deputaților și Secretariatului General un singur motor de căutare pentru documentele legislative, bazat pe metadate multilingve care pot face obiectul unor schimburi interinstituționale <sup>(1)</sup>. 2009 și 2010 au fost dedicați elaborării procesului de indexare, specificațiilor funcționale și finalizării site-urilor și bazelor de date externe.
93. În ceea ce privește noul centru de date de la Bruxelles, au fost finalizate designul și arhitectura finale, precum și planul de migrație. În cadrul proiectului e-Parlament, a început elaborarea AT4AM (gestionarea amendamentelor). În cadrul proiectului „Fără hârtie”, au fost prezentate conceptele pentru e-reuniuni și e-comisii. Au fost instalate echipamente ușoare pentru rețelele fără fir din hemiciclurile de la Bruxelles și Strasbourg. Au fost finalizate studiul și pregătirile pentru realizarea de rețele WiFi în toate clădirile pentru deputați. În plus, a fost lansat un nou Birou de asistență al ITEC pentru deputați care le furnizează acestora asistență personalizată.

<sup>(1)</sup> De remarcat faptul că SGC acoperă doar partea legislativă a activităților instituției, nu și partea administrativă.

### C. Politica de comunicare

94. În ceea ce privește site-ul audiovizual pentru profesioniști, în decembrie 2010 a fost lansată o nouă platformă audiovizuală online, ușor de utilizat. Aceasta a devenit deja principalul punct de contact pentru materiale video, audio și foto de calitate produse de Parlament, în special pentru pachetele tematice. Serviciul de transmitere prin internet (web streaming) a fost extins și cuprinde acum toate comisiile parlamentare, conferințele de presă și evenimentele instituționale importante. În prezent sunt disponibile simultan 13 canale de transmisie.
95. Principalele măsuri de îmbunătățire a televiziunii prin internet a Parlamentului au inclus reorganizarea conținutului, transmiterea programului la mare viteză, îmbunătățiri vizuale și navigarea între teme. În același timp, integrarea programelor EuroParlTV a fost îmbunătățită prin intermediul site-ului principal al Parlamentului și al paginilor Facebook. În 2010, au fost înregistrați 9 858 549 de vizitatori unici și au fost vizitate 255 922 828 de pagini.
96. Activitățile organizate de birourile de informare ale Parlamentului European (BIPE) au vizat 6 milioane de cetățeni în mod direct, iar indirect 60 de milioane de cetățeni. Merită menționat faptul că BIPE au organizat 86 de forumuri ale cetățenilor, inclusiv 5 cu dimensiune transfrontalieră. Forumurile s-au dovedit a fi un instrument de succes pentru îmbunătățirea contactelor directe ale Parlamentului cu cetățenii UE, atât din punct de vedere calitativ, cât și cantitativ. În plus, BIPE au organizat cu succes evenimente de celebrare a Zilei Internaționale a Femeii și a Zilei Europei, marcând în 2010 a 60-a aniversare de la Declarația lui Schuman. În revistele zilnice ale presei realizate de BIPE au fost identificate cca 100 de materiale dedicate Zilei Europei, apărute în mass-media din peste jumătate din statele membre. Au fost organizate în total 26 de evenimente și campanii în întreaga lume, cu un număr de 100 552 de participanți în clădirile Parlamentului și mii de participanți în afară.
97. Pentru Premiul Saharov, BIPE au organizat mai multe tipuri de activități pentru promovarea drepturilor omului și a premiului. În 2010, premiul a fost acordat cubanezului Guillermo Farinas.
98. În 2010, Serviciul pentru vizitatori a primit, pentru prima dată, peste 300 000 de vizitatori. Cca 220 000 au vizitat Parlamentul la Bruxelles, iar 80 000 au vizitat Parlamentul în cursul perioadelor de sesiune de la Strasbourg. La aceste vizite au participat cca 7 900 de grupuri. 28 400 de persoane au efectuat vizita individual, cei mai multe dintre ele urmând noua vizită ghidată multimedia la Bruxelles. La Strasbourg, 8 574 de persoane (elevi de liceu și profesori) au participat la evenimentele lunare Euroscola găzduite de Biroul de informare.
99. Centrul pentru vizitatori, un proiect de mare complexitate, intră în faza finală. Acesta este organizat în 8 zone de experiență, bazate pe 36 de instalații media tematice diferite, accesibile prin peste 300 de puncte de acces. Expoziția permanentă conține peste 700 de povești sau exponate diferite. Luând în considerare vizita ghidată, jocul de roluri multimodal, adaptările specifice de conținut pentru copii și persoane cu handicap și clipurile de perete cu deputații, numărul total de „unități de informații” depășește 4 500. Dacă se ia în calcul multilingvismul, numărul de „unități de informații” separate care trebuie produse și amplasate în expoziție se situează între 20 000 și 30 000. Abordarea tematică este plurivalentă, mergând de la științe politice și probleme legislative, la istorie și sociologie. Contrar proiectelor tradiționale din muzee, care se bazează pe o colecție existentă, elaborarea și producerea conținutului expoziției face parte integrantă din proiectul Centrului pentru vizitatori. Din această cauză, planificarea și procedurile de achiziții publice sunt foarte complexe.
100. Proiectul de înființare a Casei Istoriei Europene a fost inițiat de Președintele Parlamentului European Hans-Gert Pöttering în 2007. În același an, Biroul a decis să creeze un comitet de experți care să elaboreze un concept pentru Casa Istoriei Europene. Conform „bazei conceptuale”, unul dintre obiectivele principale ale Casei Istoriei Europene este de a le permite cetățenilor europeni de orice vârstă să afle mai multe despre propria lor istorie, contribuind astfel la o înțelegere mai bună a dezvoltării Europei în prezent și viitor. În urma publicării unui concurs de arhitectură, au fost depuse 26 de candidaturi valabile. Aceste candidaturi au fost examinate de un comitet de evaluare, care și-a încheiat activitatea în ianuarie 2010. În urma evaluării, au fost reținuți 12 candidați cărora li s-a cerut să pregătească un design preliminar. Proiectele au fost examinate în septembrie 2010 de un juriu internațional.

#### D. Politica imobiliară

101. Politica imobiliară pe termen mediu adoptată de Birou prin Decizia din 24 martie 2010 prevede următoarele obiective:
- achiziționarea clădirilor ocupate de Parlament;
  - plata în avans a costurilor aferente, în funcție de creditele disponibile (utilizarea de transferuri colectoare, surplusuri) pentru a reduce costurile financiare;
  - concentrarea geografică a clădirilor Parlamentului pentru a genera economii de scară în ceea ce privește serviciile interne (transport, întreținere etc.).
102. La reuniunea sa din 24 martie 2010, Biroul i-a autorizat pe vicepreședinții responsabili pentru politica imobiliară a Parlamentului și pe secretarul general să aplice această politică imobiliară pe termen mediu și să prezinte eventualele propuneri conexe Biroului în vederea luării unei decizii. Biroul a stabilit în special obiectivul de a achiziționa clădirile închiriate de Parlament la Bruxelles.
103. În acest sens, în 2010 a fost achiziționată clădirea REMARD de la Bruxelles și a fost pregătit proiectul pentru achiziționarea Casei Europei de la Sofia.
104. În ceea ce privește extinderea clădirii KAD de la Luxemburg, costurile contractului încheiat pentru lucrările geotermale au fost cu 30 % mai mici decât se preconizase. Acest rezultat lăudabil a fost obținut utilizând o procedură de licitație de mare anvergură la care au participat ofertanți din patru țări. Invitația la licitația pentru construirea clădirii a fost publicată în august 2010. Invitația la licitație pentru finanțarea lucrărilor de construcție a fost publicată în decembrie 2010.
105. Lucrările la birourile de informare de la Budapesta, Washington, Londra și Haga au fost finalizate. A fost semnat contractul de design pentru biroul de la Copenhaga. Biroul și-a dat acordul pentru deschiderea negocierilor de închiriere cu proprietarii clădirilor în care se preconizează deschiderea birourilor de la Helsinki și Wrocław. La Sofia, în urma unei căutări a fost selectată clădirea Rakovsky. Autoritățile urmează să ia o decizie finală la 31 martie 2011.

#### E. Politica de mediu

106. Pentru a reduce emisiile de carbon, noile contracte-cadru și actele adiționale la contractele existente trebuie să stipuleze că toate vehiculele oficiale și comerciale furnizate pentru uzul parlamentului trebuie să respecte standardul Euro5. Vehiculele Parlamentului sunt, la rândul lor, înlocuite. A intrat, de asemenea, în vigoare un nou contract pentru transportul deputaților la Strasbourg.
107. Parlamentul a elaborat un regim de „agent plătitor” cu STIB Bruxelles pentru a promova utilizarea transporturilor publice (autobusele, tramvaiele și metrourele STIB). Conform acestui contract, semnat în octombrie 2010, Parlamentul suportă 50 % din costurile abonamentelor anuale cumpărate de funcționari și ceilalți agenți. Sistemul a devenit operațional la sfârșitul lui decembrie 2010.
108. La sfârșitul lui 2010 a fost lansat la Bruxelles un proiect de mediu major, intitulat „Reiluminare”, care își propune înlocuirea becurilor din toate birourile cu becuri cu leduri pentru a economisi energie.

#### F. Modernizarea și restructurarea Secretariatului

109. Principalele modificări ale organigramei și gestiunii Parlamentului European sunt sintetizate în tabelul de mai jos:

Tabelul 12

## Rezumatul măsurilor de restructurare din cadrul Secretariatului General din 2010

DG	Restructurare și modernizare
DG PRES	În mai 2010 au fost înființate Direcția de servicii pentru președinție și Direcția pentru resurse în vederea separării operațiunilor financiare de restul activităților DG. Unitatea de finanțe este responsabilă acum pentru toate aspectele legate de inițierea operațiunilor financiare și verificările <i>ex ante</i> . Planificarea, gestionarea contractelor și procedurile de achiziții publice și licitații au fost centralizate în cadrul Direcției pentru resurse.
DG IPOL și EXPO	Au fost înființate Direcțiile pentru resurse pentru a îmbunătăți în continuare gestionarea personalului, a fondurilor și a TI.
DG COMM	Biroul a înființat, prin Decizia sa din 19 aprilie, Direcția pentru resurse. Această direcție, formată din trei unități (finanțe, personal și TI) a devenit operațională la 1 mai 2010. În noiembrie 2010, a fost înființată o nouă Unitate pentru performanță și gestiune strategică, în subordinea directă a directorului general, responsabilă pentru activitățile de monitorizare, măsurare și raportare din cadrul DG. Biroul de legătură al Parlamentului European de la Washington, care face parte din punct de vedere administrativ din Direcția B, a fost deschis oficial în aprilie 2010. În martie 2010, DG COMM a preluat responsabilitatea administrativă și financiară pentru Casa Istoriei Europene. Procedurile de selecție pentru primul val de personal au fost finalizate și primii membri ai personalului au fost numiți în noiembrie 2010.
DG INLO	Pentru a-i permite Parlamentului să își îndeplinească obligațiile care îi revin ca proprietar și chiriaș al clădirilor pe care le ocupă, în special în cele trei locuri de desfășurare a activității și în diversele state membre, în 2009 a fost aprobat un plan de restructurare și consolidare a resurselor umane din cadrul DG INLO. Acest plan va fi aplicat de-a lungul unei perioade de trei ani, începând din 2010, prin crearea unei noi structuri administrative care poate fi prezentată pe scurt după cum urmează: — consolidarea și reorganizarea Direcției pentru infrastructură prin crearea a trei unități pentru gestionarea și întreținerea clădirilor din fiecare dintre cele trei locuri de desfășurare a activității și a două unități, la Bruxelles și Luxemburg, pentru gestionarea proiectelor curente și viitoare, precum și a Unității de coordonare generală pentru infrastructură; — crearea a trei unități centrale: Unitatea de planificare, execuție și control bugetar, Unitatea de contracte și achiziții publice și Unitatea de coordonare generală; — sporirea efectivelor și reorganizarea Direcției pentru logistică. Restructurarea a început în februarie 2010 și va continua în exercițiile financiare 2011 și 2012.
DG TRAD	— Serviciul de terminologie a fost transformat în unitate. — La mijlocul lunii septembrie a fost înființată noua unitate croată, care a început să traducă documente-cheie ale Parlamentului European.
DG INTE	Au fost înființate trei noi unități (Unitatea de formare a interpreților și contacte cu universitățile, Unitatea de comunicare și cooperarea interinstituțională și internațională și Unitatea de gestionare totală a calității). Sunt în curs de înființare trei noi birouri de asistență în cadrul Unității de programare.
Serviciul Juridic	Serviciul Juridic a fost restructurat, numărul de unități din fiecare direcție crescând de la două la trei, începând de la 15 februarie 2010. De la 1 octombrie 2010, responsabilitățile sunt distribuite diferit între cele trei unități din cadrul Direcției de afaceri instituționale și parlamentare.
Servicii sub directa responsabilitate a secretarului general	În iunie 2010 a fost creat postul de manager de riscuri. Misiunea și cadrul noului înființat Serviciu de gestionare a riscurilor sunt examinate atent atât pe baza standardelor și documentației acceptate pe plan internațional, cât și pe baza regulilor și practicilor de gestionare a riscurilor aplicate de Comisia Europeană.

110. În ceea ce privește îmbunătățirile din domeniul gestiunii, în Parlament a fost introdusă contabilitatea de angajamente. Introducerea aplicațiilor informatice în sprijinul acestor modificări a fost accelerată la sfârșitul lui 2010. Pachetul de lucrări 1 (inițializarea soldurilor furnizori/prestatori de servicii) și pachetul de lucrări 2 (facturi intrate și furnizori/prestatori de servicii) sunt complet operaționale. În ceea ce privește pachetul de lucrări 3 (facturi ieșite și registrul de debitori) a fost finalizată partea referitoare la cerințele de lucru, intrările contabile și rapoarte.

111. În 2010 a fost lansată faza pilot a noii aplicații „contracte web” pentru gestionarea financiară și administrativă a procedurilor de achiziții publice (proiect cheie AWP 100. c), cu participarea activă a majorității direcțiilor generale.
  
  112. În cele din urmă, a fost introdusă o monitorizare atentă a programului de activitate administrativă pentru 2009-2011 pentru toate direcțiile generale. Programul de activitate administrativă este un instrument de gestiune și, ca atare, reflectă realizările din fiecare DG și din cadrul Serviciului Juridic pentru perioada examinată. Toate direcțiile generale prezintă periodic rapoarte privind progresele obținute în proiectele lor cheie.
-

## ANEXA I

## SITUAȚIA TRANSFERURILOR C DIN EXERCIȚIUL 2010

(Euro)

Nr.	La/de la capitolul/articolul/postul	Numărul capitolului/articolului/postului	Denumirea capitolului/articolului/postului	Suma intrată	Suma ieșită
C1	<b>de la capitolul</b>	<b>10 3</b>	<b>Rezerva pentru extindere</b>		- 750 000
	la capitolul	1 4	Alte categorii de personal și servicii externe		
	la postul	1 4 0 0	Alți agenți	750 000	
C2	<b>de la capitolul</b>	<b>10 0</b>	<b>Credite provizorii</b>		- 6 516 600
	<b>la capitolul</b>	<b>2 0</b>	<b>Cădiri și cheltuieli conexe</b>		
	la postul	2 0 0 8	Alte cheltuieli aferente clădirilor	2 340 000	
	<b>la capitolul</b>	<b>2 1</b>	<b>Informatică, echipamente și mobilier</b>		
	la postul	2 1 2 0/01	Mobilier: achiziții și înlocuire de mobilier	749 600	
	<b>la capitolul</b>	<b>3 2</b>	<b>Expertiză și informare: achiziție, arhivare, producție și difuzare</b>		
la postul	3 2 4 2/01	Cheltuieli de publicare, informare și participare la manifestări publice: publicații, acțiuni de informare, manifestări publice	3 427 000		
C4	<b>de la capitolul</b>	<b>10 0</b>	<b>Credite provizorii</b>		- 1 175 200
	<b>la capitolul</b>	<b>1 4</b>	<b>Alte categorii de personal și servicii externe</b>		
	la postul	1 4 2 0/01	Servicii externe: traducerea stenogramelor lucrărilor	415 000	
	la postul	1 4 2 0/02	Servicii externe: alte traduceri și servicii de dactilografare	740 000	
	la postul	1 4 2 0/03	Servicii externe: activități de cooperare interinstituțională în domeniul lingvistic	20 200	
C5	<b>de la capitolul</b>	<b>10 1</b>	<b>Rezerva pentru cheltuieli neprevăzute</b>		- 3 600 000
	<b>la capitolul</b>	<b>1 4</b>	<b>Alte categorii de personal și servicii externe</b>		
	la postul	1 4 0 0	Alți agenți	3 600 000	
C6	<b>de la capitolul</b>	<b>10 1</b>	<b>Rezerva pentru cheltuieli neprevăzute</b>		- 6 200 000
	<b>la capitolul</b>	<b>1 2</b>	<b>Funcționari și agenți temporari</b>		
	la postul	1 2 0 0	Remunerații și indemnizații	6 200 000	

(Euro)

Nr.	La/de la capitolul/articolul/postul	Numărul capitolului/articolului/postului	Denumirea capitolului/articolului/postului	Suma intrată	Suma ieșită
C7	<b>de la capitolul</b>	<b>10 0</b>	<b>Credite provizorii</b>		- 6 000 000
	<b>la capitolul</b>	<b>2 1</b>	<b>Informatică, echipamente și mobilier</b>		
	la postul	2 1 0 0/01	Hardware și software pentru tehnologiile informației și inovației: centrul informatic	2 000 000	
	la postul	2 1 0 2/01	Servicii externe pentru tehnologiile informației și inovației: centrul informatic, telecomunicațiile și hardware și software	1 300 000	
	la postul	2 1 0 2/02	Servicii externe pentru tehnologiile informației și inovației: sistemele informatice parlamentare	700 000	
la postul	2 1 0 2/03	Servicii externe pentru tehnologiile informației și inovației: sistemele informatice administrative	2 000 000		
C8	<b>de la capitolul</b>	<b>3 2</b>	<b>Expertiză și informare: achiziție, arhivare, producție și difuzare</b>		
	de la postul	3 2 0 0/03	Achiziționarea de servicii de expertiză: experți pentru administrație		- 190 000
C8	<b>la capitolul</b>	<b>3 0</b>	<b>Reuniuni și conferințe</b>		
	la postul	3 0 4 9	Cheltuieli pentru serviciile agențiilor de voiaj	190 000	
C9	<b>de la capitolul</b>	<b>1 0</b>	<b>Membri ai instituției</b>		
	de la postul	1 0 2	Indemnizații tranzitorii		- 150 000
C9	<b>la capitolul</b>	<b>1 0</b>	<b>Membri ai instituției</b>		
	la postul	1 0 3 2/02	Pensii de urmaș: FID	150 000	
C10	<b>de la capitolul</b>	<b>2 0</b>	<b>Clădiri și cheltuieli conexe</b>		
	de la postul	2 0 0 7/01	Amenajarea spațiilor: Luxemburg		- 310 000
	de la postul	2 0 0 7/02	Amenajarea spațiilor: Strasbourg		- 840 000
	de la postul	2 0 0 7/03	Amenajarea spațiilor: Bruxelles		- 4 150 000
	de la postul	2 0 0 7/04	Amenajarea spațiilor: birourile de informare		- 1 000 000
	de la postul	2 0 2 4/03	Consumul de energie: Bruxelles		- 1 801 688
	<b>de la capitolul</b>	<b>10 5</b>	<b>Credite temporare pentru imobile</b>		- 11 000 000
	<b>la capitolul</b>	<b>2 0</b>	<b>Clădiri și cheltuieli conexe</b>		
la postul	2 0 0 3	Achiziționarea de bunuri imobile	19 101 688		



(Euro)

Nr.	La/de la capitolul/articolul/postul	Numărul capitolului/articolului/postului	Denumirea capitolului/articolului/postului	Suma intrată	Suma ieșită
C11	<b>de la capitolul</b>	<b>10 0</b>	<b>Credite provizorii</b>		- 2 000 000
	<b>de la capitolul</b>	<b>10 6</b>	<b>Rezervă pentru noi obiective prioritare în curs de dezvoltare</b>		- 5 000 000
	<b>de la capitolul</b>	<b>1 0</b>	<b>Membri ai instituției</b>		
	de la postul	1 0 2	Indemnizații tranzitorii		- 878 000
	<b>la capitolul</b>	<b>2 1</b>	<b>Informatică, echipamente și mobilier</b>		
	la postul	2 1 0 0/02	Hardware și software pentru tehnologiile informației și inovației: Telecomunicații	7 596 000	
	la postul	2 1 0 2/01	Servicii externe pentru tehnologiile informației și inovației: centrul informatic, telecomunicațiile și hardware și software	282 000	
C12	<b>de la capitolul</b>	<b>1 0</b>	<b>Membri ai instituției</b>		
	de la postul	1 0 0 4/01	Cheltuieli de deplasare ordinare: perioade de sesiune, comisii și delegațiile acestora, grupuri politice și diverse		- 4 000 000
	de la postul	1 0 0 5	Alte cheltuieli pentru deplasări		- 1 450 000
	de la postul	1 0 1 0/02	Acoperirea riscurilor de accident, îmbolnăvire și a altor cheltuieli sociale: rambursarea cheltuielilor medicale		- 100 000
	<b>de la capitolul</b>	<b>1 2</b>	<b>Funcționari și agenți temporari</b>		
	de la postul	1 2 0 4	Drepturi conexe începerii activității, transferului și încetării activității		- 1 200 000
	de la postul	1 2 2 2	Indemnizații pentru încetarea definitivă a activității și sistemul special de pensionare pentru funcționari și agenți temporari		- 250 000
	<b>de la capitolul</b>	<b>1 4</b>	<b>Alte categorii de personal și servicii externe</b>		
	de la postul	1 4 0 4/01	Stagii, subvenții și schimburi de funcționari: stagii plătite și neplătite, altele decât pentru traducători		- 95 000
	de la postul	1 4 0 4/03	Stagii, subvenții și schimburi de funcționari: schimburi de personal între instituție și sectorul public din statele membre		- 615 000
	<b>de la capitolul</b>	<b>1 6</b>	<b>Alte cheltuieli privind persoanele care lucrează cu instituția</b>		
	de la postul	1 6 1 2	Perfecționare profesională		- 180 000
	de la postul	1 6 3 0/01	Serviciul social: ajutor suplimentar pentru persoanele cu handicap – cheltuieli nerambursate de regimul comun de asigurări medicale și alte cheltuieli specifice		- 46 500
	de la postul	1 6 5 0	Serviciul medical		- 400 000
	de la postul	1 6 5 4/01	Centrul pentru copii preșcolari și creșele de zi aprobate: gestionarea externă a creșei de zi și a sălii familiale ale Parlamentului din Bruxelles și cheltuieli conexe		- 350 000

(Euro)

Nr.	La/de la capitolul/articolul/postul	Numărul capitolului/articolului/postului	Denumirea capitolului/articolului/postului	Suma intrată	Suma ieșită
	<b>de la capitolul</b>	<b>3 0</b>	<b>Reuniuni și conferințe</b>		
	de la postul	3 0 0 0/01	Cheltuieli de misiune și de deplasare între cele trei locuri de desfășurare a activității ale personalului: deplasări între cele trei locuri de desfășurare a activității în interes de serviciu		- 3 636 000
	de la postul	3 0 0 0/03	Cheltuieli de misiune și de deplasare între cele trei locuri de desfășurare a activității ale personalului: formarea profesională		- 177 500
	de la postul	3 0 0 0/04	Cheltuieli de misiune și de deplasare între cele trei locuri de desfășurare a activității ale personalului: stagii		- 50 000
	<b>la capitolul</b>	<b>1 0</b>	<b>Membri ai instituției</b>		
	la postul	1 0 0 0	Salarii	1 950 000	
	<b>la capitolul</b>	<b>1 2</b>	<b>Funcționari și agenți temporari</b>		
	la postul	1 2 0 0	Remunerații și indemnizații	10 600 000	
<b>C13</b>	<b>de la capitolul</b>	<b>1 0</b>	<b>Membri ai instituției</b>		
	de la postul	1 0 0 5	Alte cheltuieli pentru deplasări		- 427 000
	<b>de la capitolul</b>	<b>2 0</b>	<b>Clădiri și cheltuieli conexe</b>		
	de la postul	2 0 0 0/01	Chirii: Luxemburg		- 76 000
	de la postul	2 0 0 0/03	Chirii: Bruxelles		- 36 000
	de la postul	2 0 0 0/04	Chirii: birourile de informare		- 915 000
	de la postul	2 0 0 1/03	Plata chiriei pentru locațiunea pe termen lung: Bruxelles		- 226 000
	de la postul	2 0 0 5	Construcția de clădiri		- 1 602 000
	de la postul	2 0 2 2/01	Curățenie și întreținere: Luxemburg		- 408 000
	de la postul	2 0 2 2/04	Curățenie și întreținere: birourile de informare		- 80 000
	de la postul	2 0 2 4/01	Consumul de energie: Luxemburg		- 81 000
	de la postul	2 0 2 4/03	Consumul de energie: Bruxelles		- 1 293 000
	de la postul	2 0 2 4/04	Consumul de energie: birourile de informare		- 160 000
	de la postul	2 0 2 6/01	Securitatea și supravegherea clădirilor: Luxemburg		- 10 000
	de la postul	2 0 2 6/02	Securitatea și supravegherea clădirilor: Strasbourg		- 45 000
	de la postul	2 0 2 6/03	Securitatea și supravegherea clădirilor: Bruxelles		- 460 000
	de la postul	2 0 2 6/04	Securitatea și supravegherea clădirilor: birourile de informare		- 350 000
	<b>de la capitolul</b>	<b>2 1</b>	<b>Informatică, echipamente și mobilier</b>		
	de la postul	2 1 4 0/05	Echipamente și instalații tehnice: achiziția, înlocuirea, închirierea, întreținerea și reparația de echipamente și instalații tehnice – cantine		- 200 000
	de la postul	2 1 4 0/06	Echipamente și instalații tehnice: achiziția, înlocuirea, închirierea, întreținerea și reparația de echipamente și instalații tehnice – echipamente		- 600 000

(Euro)

Nr.	La/de la capitolul/articolul/postul	Numărul capitolului/articolului/postului	Denumirea capitolului/articolului/postului	Suma intrată	Suma ieșită
	de la postul	2 1 4 0/07	Echipamente și instalații tehnice: achiziția, înlocuirea, închirierea, întreținerea și reparația de echipamente și instalații tehnice – poștă		- 13 000
	de la postul	2 1 4 0/08	Echipamente și instalații tehnice: achiziția, înlocuirea, închirierea, întreținerea și reparația de echipamente și instalații tehnice – securitate		- 750 000
	<b>de la capitolul</b>	<b>2 3</b>	<b>Cheltuieli administrative curente</b>		
	de la postul	2 3 6 0/01	Francarea corespondenței și cheltuieli de expediere: cheltuieli poștale în Luxemburg (francare și costuri de expediere prin societăți private de curierat)		- 42 000
	de la postul	2 3 6 0/02	Francarea corespondenței și cheltuieli de expediere: cheltuieli poștale în Strasbourg (francare și costuri de expediere prin societăți private de curierat)		- 8 000
	de la postul	2 3 6 0/03	Francarea corespondenței și cheltuieli de expediere: cheltuieli poștale în Bruxelles (francare și costuri de expediere prin societăți private de curierat)		- 93 000
	<b>de la capitolul</b>	<b>3 0</b>	<b>Reuniuni și conferințe</b>		
	de la postul	3 0 2 0/01	Cheltuieli de protocol și de reprezentare: cheltuieli de protocol și de reprezentare pentru Președinte și instituție		- 20 000
	de la postul	3 0 2 0/02	Cheltuieli de protocol și de reprezentare: cheltuieli de protocol și de reprezentare pentru comisiile parlamentare și delegațiile interparlamentare		- 15 000
	de la postul	3 0 2 0/03	Cheltuieli de protocol și de reprezentare: achiziționarea de obiecte promoționale		- 15 000
	de la postul	3 0 4 0	Cheltuieli diverse aferente reuniunilor interne		- 397 000
	<b>de la capitolul</b>	<b>3 2</b>	<b>Expertiză și informare: achiziție, arhivare, producție și difuzare</b>		
	de la postul	3 2 0 0/05	Achiziționarea de servicii de expertiză: consultări și studii privind securitatea		- 350 000
	de la postul	3 2 0 0/07	Achiziționarea de servicii de expertiză: EMAS		- 59 000
	de la postul	3 2 4 2/03	Cheltuieli de publicare, informare și participare la manifestări publice: Observatorul legislativ (OEIL)		- 100 000
	de la postul	3 2 4 9/01	Schimburi de informații cu parlamentele naționale: relații parlamentare altele decât cele prevăzute la capitolele 10 și 30 și măsuri de cooperare, inclusiv cele referitoare la activitatea legislativă		- 361 000
	de la postul	3 2 4 9/02	Schimburi de informații cu parlamentele naționale: măsuri legate de activitatea de documentare, de analiză și de informare, inclusiv cele desfășurate de Centrul European de Cercetare și Documentare Parlamentară (CECDP)		- 48 000
	<b>la capitolul</b>	<b>2 0</b>	<b>Clădiri și cheltuieli conexe</b>		
	la postul	2 0 0 3	Achiziționarea de bunuri imobile	9 240 000	

(Euro)

Nr.	La/de la capitolul/articolul/postul	Numărul capitolului/articolului/postului	Denumirea capitolului/articolului/postului	Suma intrată	Suma ieșită
<b>C14</b>	<b>de la capitolul</b>	<b>2 1</b>	<b>Informatică, echipamente și mobilier</b>		
	de la postul	2 1 0 2/04	Servicii externe pentru tehnologiile informației și inovației: sprijin extern pentru deputați, centre de informare și utilizatori în general		
	de la postul	2 1 0 2/06	Servicii externe pentru tehnologiile informației și inovației: inginerie, securitate și metode		- 423 000
	<b>de la capitolul</b>	<b>3 2</b>	<b>Expertiză și informare: achiziție, arhivare, producție și difuzare</b>		
	de la postul	3 2 4 2/01	Cheltuieli de publicare, informare și participare la manifestări publice: publicații, acțiuni de informare, manifestări publice		- 2 000 000
	<b>de la capitolul</b>	<b>4 2</b>	<b>Cheltuieli aferente asistenței parlamentare</b>		
	de la postul	4 2 2 0/01	Asistență parlamentară: asistenți locali		- 8 200 000
	<b>la capitolul</b>	<b>2 1</b>	<b>Informatică, echipamente și mobilier</b>		
	la postul	2 1 0 0/01	Hardware și software pentru tehnologiile informației și inovației: centrul informatic	5 300 000	
	la postul	2 1 0 0/02	Hardware și software pentru tehnologiile informației și inovației: Telecomunicații	3 223 000	
	la postul	2 1 0 0/03	Hardware și software pentru tehnologiile informației și inovației: utilizatori individuali și grupuri de utilizatori	2 400 000	
<b>Total</b>				<b>84 274 488</b>	<b>- 84 274 488</b>

## ANEXA II

## SITUAȚIA TRANSFERURILOR P DIN EXERCIȚIUL 2010

(Euro)

Nr.	Capitol/Articol/Post			Suma
<b>P2</b>	<b>în cadrul articolului 2 0 0</b>			
	de la posturile	2 0 0 0/01	Chirii: Luxemburg	- 800 000
		2 0 0 0/03	Chirii: Bruxelles	- 300 000
		2 0 0 7/02	Amenajarea spațiilor: Strasbourg	- 900 000
	la postul	2 0 0 5	Construcția de clădiri	2 000 000
<b>P3</b>	<b>în cadrul articolului 4 2 2</b>			
	de la postul	4 2 2 0/01	Asistență parlamentară: asistenți locali	- 500 000
	la postul	4 2 2 2	Pierderi din diferențe de curs valutar	500 000
<b>P4</b>	<b>în cadrul articolului 3 0 4</b>			
	de la postul	3 0 4 6	Cheltuieli diverse de organizare a reuniunilor Adunării Parlamentare Paritare ACP-UE	- 25 000
	la postul	3 0 4 7	Cheltuieli diverse de organizare a reuniunilor Adunării Parlamentare Eurolat	25 000
<b>P5</b>	<b>în cadrul articolului 4 2 2</b>			
	de la postul	4 2 2 0/01	Asistență parlamentară: asistenți locali	- 130 000
	la postul	4 2 2 2	Pierderi din diferențe de curs valutar	130 000
<b>P6</b>	<b>în cadrul articolului 3 2 4</b>			
	de la postul	3 2 4 2/01	Cheltuieli de publicare, informare și participare la manifestări publice: publicații, acțiuni de informare, manifestări publice	- 354 571
	la postul	3 2 4 5/01	Organizarea de colocvii, seminarii și acțiuni culturale: subvențiile aferente organizării de colocvii și seminarii naționale și multinaționale destinate multiplicatorilor de opinie din statele membre; cheltuielile de organizare a colocviilor și simpoziunilor parlamentare	354 571
<b>P7</b>	<b>în cadrul articolului 3 2 4</b>			
	de la postul	3 2 4 4/01	Organizarea și primirea grupurilor de vizitatori, programul Euroscola și invitații adresate multiplicatorilor de opinie din țări terțe: costuri de primire și subvenții pentru grupurile de vizitatori	- 1 000 000
	la postul	3 2 4 3	Centrul pentru vizitatori	1 000 000
<b>Total</b>				<b>4 009 571</b>

## ANEXA III

## EXECUȚIA CREDITELOR EXERCİIULUI 2010

Articol/Post	Titlu	Credite inițiale	Transfer	Buget rectificativ	Credite finale	Angajamente	% de utilizare
1 0 0 0	Salarii	66 695 000	1 950 000	0	68 645 000	67 712 999	99 %
1 0 0 4	Cheltuieli de deplasare ordinare	79 319 000	- 4 000 000	0	75 319 000	75 133 000	100 %
1 0 0 5	Alte cheltuieli pentru deplasări	9 170 000	- 1 877 000	0	7 293 000	5 293 962	73 %
1 0 0 6	Indemnizație pentru cheltuieli generale	38 144 000	0	0	38 144 000	36 966 241	97 %
1 0 0 7	Indemnizații pentru exercitarea funcțiilor	177 000	0	0	177 000	172 429	97 %
1 0 1 0	Asigurări de accident, de boală și alte cheltuieli de asigurări sociale	3 417 000	- 100 000	0	3 317 000	1 928 101	58 %
1 0 1 2	Intervenții specifice în beneficiul deputaților cu handicap	350 000	0	0	350 000	153 259	44 %
1 0 2	Indemnizații tranzitorii	7 628 000	- 1 028 000	0	6 600 000	6 250 466	95 %
1 0 3 0	Pensii pentru limită de vârstă	11 215 000	0	0	11 215 000	10 182 165	91 %
1 0 3 1	Pensii de invaliditate	504 000	0	0	504 000	344 045	68 %
1 0 3 2	Pensii de urmaș	2 744 000	150 000	0	2 894 000	2 797 599	97 %
1 0 3 3	Regimul facultativ de pensii al membrilor	169 000	0	0	169 000	45 955	27 %
1 0 5	Cursuri de limbi străine și informatică	800 000	0	0	800 000	700 000	88 %
1 0 8	Diferențe de curs valutar	0	0	0	0	0	—
1 0 9	Credit provizoriu destinat regimului pecuniar al membrilor instituției	0	0	0	0	0	—
1 2 0 0	Remunerații și indemnizații	512 823 809	16 800 000	4 565 164	534 188 973	525 864 796	98 %
1 2 0 2	Ore suplimentare plătite	400 000	0	0	400 000	300 000	75 %
1 2 0 4	Drepturi conexe începerii activității, transferului și încetării activității	4 900 000	- 1 200 000	0	3 700 000	3 700 000	100 %
1 2 2 0	Indemnizații în caz de pensionare în interes de serviciu	760 000	0	0	760 000	697 938	92 %
1 2 2 2	Indemnizații pentru încetarea definitivă a activității și sistemul special de pensionare pentru funcționari și agenți temporari	2 450 000	- 250 000	0	2 200 000	2 065 347	94 %
1 4 0 0	Alți agenți	23 830 000	4 350 000	0	28 180 000	25 212 376	89 %

Articol/Post	Titlu	Credite inițiale	Transfer	Buget rectificativ	Credite finale	Angajamente	% de utilizare
1 4 0 2	Interpreți de conferință	55 005 000	0	0	55 005 000	54 990 000	100 %
1 4 0 4	Stagii, subvenții și schimburi de funcționari	7 150 000	- 710 000	0	6 440 000	5 552 643	86 %
1 4 0 6	Observatori	0	0	0	0	0	—
1 4 0 7	Indemnizație de formare (programul de instruire al Parlamentului European)	0	0	0	0	0	—
1 4 2 0	Servicii externe	22 328 800	1 175 200	0	23 504 000	20 830 444	89 %
1 6 1 0	Cheltuieli de recrutare	600 000	0	0	600 000	348 409	58 %
1 6 1 2	Perfecționare profesională	4 000 000	- 180 000	0	3 820 000	3 680 850	96 %
1 6 3 0	Serviciul social	601 000	- 46 500	0	554 500	517 840	93 %
1 6 3 1	Mobilitate	832 000	0	0	832 000	196 954	24 %
1 6 3 2	Relații sociale între membrii personalului și alte intervenții sociale	310 000	0	0	310 000	309 000	100 %
1 6 5 0	Serviciul medical	1 260 000	- 400 000	0	860 000	810 000	94 %
1 6 5 2	Cheltuieli de funcționare curentă pentru restaurante și cantine	2 313 000	0	0	2 313 000	2 313 000	100 %
1 6 5 4	Centrul pentru copii preșcolari și creșele de zi aprobate	5 600 000	- 350 000	0	5 250 000	5 163 866	98 %
2 0 0 0	Chirii	33 768 000	- 2 127 000	0	31 641 000	31 475 172	99 %
2 0 0 1	Plata chiriei pentru locațiunea pe termen lung	5 900 000	- 226 000	0	5 674 000	5 673 000	100 %
2 0 0 3	Achiziționarea de bunuri imobile	0	28 341 688	0	28 341 688	19 101 688	67 %
2 0 0 5	Construcția de clădiri	4 346 600	398 000	0	4 744 600	4 642 954	98 %
2 0 0 7	Amenajarea spațiilor	29 018 000	- 7 200 000	0	21 818 000	19 256 306	88 %
2 0 0 8	Alte cheltuieli aferente clădirilor	9 360 000	2 340 000	0	11 700 000	10 207 507	87 %
2 0 2 2	Curățenie și întreținere	41 407 444	- 488 000	0	40 919 444	39 351 882	96 %
2 0 2 4	Consumul de energie	21 487 594	- 3 335 688	0	18 151 906	16 953 364	93 %
2 0 2 6	Securitatea și supravegherea clădirilor	40 587 000	- 865 000	0	39 722 000	38 917 198	98 %
2 0 2 8	Asigurări	1 034 838	0	0	1 034 838	817 442	79 %
2 1 0 0	Hardware și software pentru tehnologiile informației și inovației	36 225 000	20 519 000	0	56 744 000	56 626 299	100 %
2 1 0 2	Servicii externe pentru tehnologiile informației și inovației	52 637 000	3 559 000	0	56 196 000	55 814 490	99 %

Articol/Post	Titlu	Credite inițiale	Transfer	Buget rectificativ	Credite finale	Angajamente	% de utilizare
2 1 2 0	Mobilier	2 998 400	749 600	0	3 748 000	3 667 698	98 %
2 1 4	Echipment și instalații tehnice	18 327 750	- 1 563 000	0	16 764 750	15 468 717	92 %
2 1 6	Mijloace de transport	6 826 000	0	0	6 826 000	5 890 437	86 %
2 3 0	Papetărie, materiale de birou și consumabile diverse	2 655 500	0	0	2 655 500	1 973 880	74 %
2 3 1	Cheltuieli financiare	370 000	0	0	370 000	322 571	87 %
2 3 2	Cheltuieli judiciare și daune	1 312 000	0	0	1 312 000	1 041 149	79 %
2 3 5	Telecomunicații	6 850 000	0	0	6 850 000	5 689 527	83 %
2 3 6	Francarea corespondenței și cheltuieli de expediere	440 000	- 143 000	0	297 000	222 578	75 %
2 3 7 0	Mutări	650 000	0	0	650 000	637 981	98 %
2 3 8	Alte cheltuieli administrative	564 000	0	0	564 000	485 749	86 %
3 0 0	Cheltuieli de misiune și de deplasare între cele trei locuri de desfășurare a activității ale personalului	27 970 000	- 3 863 500	0	24 106 500	23 842 500	99 %
3 0 2	Cheltuieli de protocol și de reprezentare	1 105 200	- 50 000	0	1 055 200	813 419	77 %
3 0 4 0	Cheltuieli diverse aferente reuniunilor interne	3 050 000	- 397 000	0	2 653 000	2 650 000	100 %
3 0 4 2	Reuniuni, congrese și conferințe	1 310 000	0	0	1 310 000	905 991	69 %
3 0 4 4	Cheltuieli diverse de organizare a Conferinței parlamentare privind OMC, precum și a altor reuniuni ale delegațiilor interparlamentare, ad hoc și OMC	850 000	0	0	850 000	435 160	51 %
3 0 4 6	Cheltuieli diverse de organizare a reuniunilor Adunării Parlamentare Paritare ACP-UE	451 000	- 25 000	0	426 000	120 188	28 %
3 0 4 7	Cheltuieli diverse de organizare a reuniunilor Adunării Parlamentare Eurolat	50 000	25 000	0	75 000	54 825	73 %
3 0 4 8	Cheltuieli diverse de organizare a reuniunilor Adunării Parlamentare Euromed	40 000	0	0	40 000	6 595	16 %
3 0 4 9	Cheltuieli pentru serviciile agențiilor de voiaj	1 248 000	190 000	0	1 438 000	1 351 750	94 %
3 2 0	Achiziționarea de servicii de expertiză	10 360 000	- 599 000	0	9 761 000	7 565 986	78 %



Articol/Post	Titlu	Credite inițiale	Transfer	Buget rectificativ	Credite finale	Angajamente	% de utilizare
3 2 2 0	Cheltuieli de documentare și ale bibliotecii	4 432 300	0	0	4 432 300	3 908 449	88 %
3 2 2 2	Cheltuieli pentru fondul de arhivă	1 858 200	0	0	1 858 200	1 855 578	100 %
3 2 3	Relațiile cu parlamentele țărilor terțe și sprijin pentru democrația parlamentară	470 000	0	0	470 000	458 853	98 %
3 2 4 0	Jurnalul Oficial	5 361 000	0	0	5 361 000	4 150 500	77 %
3 2 4 1	Publicații electronice și tradiționale	4 395 000	0	0	4 395 000	4 367 052	99 %
3 2 4 2	Cheltuieli de publicare, informare și participare la manifestări publice	13 708 000	972 429	0	14 680 429	13 633 133	93 %
3 2 4 3	Centrul pentru vizitatori	12 100 000	1 000 000	0	13 100 000	12 725 985	97 %
3 2 4 4	Organizarea și primirea grupurilor de vizitatori, programul Euroscola și invitații adresate multiplicatorilor de opinie din țări terțe	27 100 000	- 1 000 000	0	26 100 000	24 534 587	94 %
3 2 4 5	Organizarea de colocvii, seminare și acțiuni culturale	2 245 000	354 571	0	2 599 571	2 165 975	83 %
3 2 4 6	Postul de televiziune al Parlamentului (Web TV)	9 000 000	0	0	9 000 000	8 992 000	100 %
3 2 4 7	Cheltuieli în domeniul informării privind dezbaterile asupra viitorului Europei	0	0	0	0	0	—
3 2 4 8	Cheltuieli pentru informare audiovizuală	12 200 000	0	0	12 200 000	12 137 103	99 %
3 2 4 9	Schimburii de informații cu parlamentele naționale	900 000	- 409 000	0	491 000	291 208	59 %
3 2 5	Cheltuieli aferente birourilor de informare	1 040 000	0	0	1 040 000	1 035 000	100 %
4 0 0	Cheltuieli administrative de funcționare, activități de informare și cheltuieli ale grupurilor politice și ale deputaților neafiliați	53 750 000	0	0	53 750 000	53 355 142	99 %
4 0 2	Contribuții în beneficiul partidelor politice europene	14 075 000	0	0	14 075 000	13 954 330	99 %
4 0 3	Contribuții la fundațiile politice europene	9 140 000	0	0	9 140 000	8 778 850	96 %
4 2 2 0	Asistență parlamentară	159 892 000	- 8 830 000	8 832 000	159 894 000	152 645 163	95 %

Articol/Post	Titlu	Credite inițiale	Transfer	Buget rectificativ	Credite finale	Angajamente	% de utilizare
4 2 2 2	Diferențe de curs valutar	250 000	630 000	0	880 000	773 678	88 %
4 4 0	Cheltuieli aferente reuniunilor și altor activități ale foștilor deputați	170 000	0	0	170 000	170 000	100 %
4 4 2	Costul reuniunilor și al altor activități ale Asociației Parlamentare Europene	140 000	0	0	140 000	140 000	100 %
Capitolul 10 0	Credite provizorii	15 691 800	- 15 691 800	0	0	0	—
Capitolul 10 1	Rezerva pentru cheltuieli neprevăzute	10 000 000	- 9 800 000	0	200 000	0	—
Capitolul 10 3	Rezerva pentru extindere	750 000	- 750 000	0	0	0	—
Capitolul 10 4	Rezerva pentru politica de informare și de comunicare	0	0	0	0	0	—
Capitolul 10 5	Credite temporare pentru imobile	15 000 000	- 11 000 000	- 4 000 000	0	0	—
Capitolul 10 6	Rezervă pentru noi obiective prioritare în curs de dezvoltare	5 000 000	- 5 000 000	0	0	0	—
Capitolul 10 8	Rezerva EMAS	0	0	0	0	0	—
<b>Total general</b>		<b>1 607 363 235</b>	<b>0</b>	<b>9 397 164</b>	<b>1 616 760 399</b>	<b>1 552 290 272</b>	<b>96 %</b>



**Prețul abonamentelor în 2011**  
**(fără TVA, inclusiv cheltuieli de transport pentru expediere simplă)**

Jurnalul Oficial al UE, seriile L + C, numai versiunea tipărită	22 de limbi oficiale ale UE	1 100 EUR pe an
Jurnalul Oficial al UE, seriile L + C, versiunea tipărită + DVD, ediție anuală	22 de limbi oficiale ale UE	1 200 EUR pe an
Jurnalul Oficial al UE, seria L, numai versiunea tipărită	22 de limbi oficiale ale UE	770 EUR pe an
Jurnalul Oficial al UE, seriile L + C, DVD, ediție lunară (cumulat)	22 de limbi oficiale ale UE	400 EUR pe an
Supliment la Jurnalul Oficial (seria S – Anunțuri de achiziții publice), DVD, ediție săptămânală	Multilingv: 23 de limbi oficiale ale UE	300 EUR pe an
Jurnalul Oficial al UE, seria C – Anunțuri de concurs	Limbă (limbi) în funcție de concurs	50 EUR pe an

Abonamentul la *Jurnalul Oficial al Uniunii Europene*, care apare în limbile oficiale ale Uniunii Europene, este disponibil în 22 de versiuni lingvistice. Jurnalul Oficial cuprinde seriile L (Legislație) și C (Comunicări și informații).

Pentru fiecare versiune lingvistică se încheie un abonament separat.

În conformitate cu Regulamentul (CE) nr. 920/2005 al Consiliului, publicat în Jurnalul Oficial L 156 din 18 iunie 2005, care prevede că, temporar, instituțiile Uniunii Europene nu au obligația de a redacta toate actele în irlandeză și nici de a le publica în această limbă, Jurnalele Oficiale publicate în limba irlandeză se comercializează separat.

Abonamentul la Suplimentul Jurnalului Oficial (seria S – Anunțuri de achiziții publice) cuprinde toate cele 23 de versiuni lingvistice oficiale într-un singur DVD multilingv.

La cerere, abonamentul la *Jurnalul Oficial al Uniunii Europene* conferă dreptul de a primi diverse anexe ale Jurnalului Oficial. Abonaților li se semnalează apariția anexelor printr-un aviz către cititorii inclus în *Jurnalul Oficial al Uniunii Europene*.

**Distribuire și abonamente**

Abonamente la diverse periodice destinate vânzării, precum abonamentul la *Jurnalul Oficial al Uniunii Europene*, pot fi contractate prin agențiile noastre de vânzări.

Lista agențiilor de vânzări este disponibilă la adresa:

[http://publications.europa.eu/others/agents/index\\_ro.htm](http://publications.europa.eu/others/agents/index_ro.htm)

**EUR-Lex (<http://eur-lex.europa.eu>) oferă acces direct și gratuit la dreptul Uniunii Europene. Acest site permite consultarea *Jurnalului Oficial al Uniunii Europene*, inclusiv a tratatelor, a legislației, a jurisprudenței și a actelor pregătitoare ale legislației.**

**Pentru mai multe informații despre Uniunea Europeană, consultați: <http://europa.eu>**

