



Bruxelles, 24.11.2020
COM(2020) 758 final

**COMUNICARE A COMISIEI CĂTRE PARLAMENTUL EUROPEAN, CONSILIU,
COMITETUL ECONOMIC ȘI SOCIAL EUROPEAN ȘI COMITETUL
REGIUNILOR**

Plan de acțiune privind integrarea și incluziunea pentru perioada 2021-2027

{SWD(2020) 290 final}

Plan de acțiune privind integrarea și incluziunea pentru perioada 2021-2027

„Ne vom încredința că persoanele care au drept de ședere sunt integrate și că se simt binevenite. Ele au un viitor de construit – și competențe, energie și talent de oferit.”

Președinta von der Leyen, Discursul privind starea Uniunii, 2020

1. Promovarea coeziunii sociale și construirea unor societăți favorabile incluziunii pentru toți

Modul de viață european este favorabil incluziunii. Integrarea și incluziunea sunt esențiale pentru persoanele nou-venite în Europa, pentru comunitățile locale și pentru starea de bine pe termen lung a societăților noastre, precum și pentru stabilitatea economiilor noastre. Dacă dorim să ne ajutăm societățile și economiile să prospere, trebuie să îi sprijinim pe toți cei care fac parte din societate, integrarea fiind atât un drept, cât și o datorie pentru fiecare.

Aceasta înseamnă capacitatea persoanelor care se confruntă cu dezavantaje, asigurând în același timp unitatea și coeziunea comunităților noastre. Înseamnă a le oferi tuturor șanse egale de a-și exercita drepturile și de a participa la viața comunitară și socială, indiferent de mediul din care provin, în conformitate cu Pilonul european al drepturilor sociale. Mai înseamnă și respectarea valorilor europene comune consacrate în tratatele UE și în Carta drepturilor fundamentale a Uniunii Europene, printre care democrația, statul de drept, libertatea de exprimare și libertatea religioasă, precum și drepturile la egalitate și nediscriminare. Aceste valori fundamentale reprezintă o parte esențială a vieții și a participării în cadrul societății europene. Aceste valori constituie, de asemenea, raționamentul care stă la baza creării portofoliului „Promovarea modului nostru de viață european” în cadrul Comisiei, care susține premisa simplă, dar indispensabilă că fiecare om în parte contează, că nimeni nu ar trebui să fie lăsat deoparte și că toți ar trebui să își poată exercita efectiv drepturile și să aibă acces la oportunități și la securitate.

Provocarea pe care o reprezintă integrarea și incluziunea este deosebit de importantă pentru migranți, nu numai pentru nou-veniți, ci uneori și pentru resortisanții țărilor terțe care au fost naturalizați și care sunt cetățeni ai UE¹. Acesta este motivul pentru care domeniul de aplicare al prezentului plan de acțiune îi cuprinde atât pe migranți, cât și pe cetățenii UE proveniți

¹ Expresia „cetățeni ai UE proveniți dintr-un context de migrație” se referă la cetățenii statelor membre ale UE care aveau cetățenia unei țări terțe și au devenit cetățeni ai UE prin naturalizare într-unul din statele membre ale UE, precum și la cetățenii UE proveniți dintr-un context de migrație prin faptul că unul dintre părinți sau ambii sunt născuți în străinătate. Cetățenii UE proveniți dintr-un context de migrație beneficiază de statutul și drepturile cetățenilor UE, consacrate la articolele 20 și 21 din Tratatul privind funcționarea Uniunii Europene.

dintr-un context de migrație², fiind, astfel, mai larg decât cel al Planului de acțiune al Comisiei din 2016 privind integrarea³, care se aplica numai resortisanților țărilor terțe.

Asigurarea integrării și incluziunii efective a migranților în UE reprezintă o investiție socială și economică care le permite societăților europene să își consolideze coeziunea și reziliența și să devină mai prospere. Integrarea și incluziunea pot și ar trebui să fie un proces reciproc avantajos, care să aducă beneficii întregii societăți. Dar, pentru ca integrarea și incluziunea să aibă succes, acestea trebuie să fie, de asemenea, un proces bidirecțional, prin care migranții și cetățenii UE proveniți dintr-un context de migrație să fie ajutați să se integreze, dar și, la rândul lor, să depună un efort activ pentru a se integra. În procesul de integrare este angajată societatea-gazdă, care ar trebui să le creeze imigranților posibilități de participare economică, socială, culturală și politică deplină. Acest proces presupune, de asemenea, adaptarea migranților, care au cu toții drepturi și responsabilități față de noua lor țară de reședință.

În prezent, aproximativ 34 de milioane de locuitori sunt născuți în afara UE (aproximativ 8 % din populația UE)⁴, iar 10 % dintre tinerii (15-34 de ani) născuți în UE au cel puțin un părinte născut în străinătate⁵. Deși proporția locuitorilor născuți în afara UE a crescut în general în ultimii ani⁶, aceasta variază încă foarte mult de la un stat membru la altul. Aceasta este de cel puțin 10 % aproximativ în Suedia, Estonia, Luxemburg, Croația, Letonia, Austria, Malta și Germania, în timp ce în Cehia, Ungaria, România, Bulgaria, Polonia și Slovacia este sub 3 %.

Peste un sfert dintre migranți au studii superioare⁷. Deși sosesc cu resurse, ambiție și motivație, migranții se află deseori în imposibilitatea de a-și utiliza competențele. Peste 40 % sunt supracalificați pentru postul pe care îl ocupă⁸. Nu ne putem permite să irosim acest potențial. În același timp, aproape o cincime dintre migranți nu au decât studii primare și au nevoie de sprijin suplimentar.

² Cetățenilor UE proveniți dintr-un context de migrație nu li se aplică obligația de a îndeplini condițiile de integrare pentru a-și putea exercita drepturile legate de cetățenia UE. Directiva 2004/38/CE a Parlamentului European și a Consiliului din 29 aprilie 2004 privind dreptul la liberă circulație și ședere pe teritoriul statelor membre pentru cetățenii Uniunii și membrii familiilor acestora, de modificare a Regulamentului (CEE) nr. 1612/68 și de abrogare a Directivelor 64/221/CEE, 68/360/CEE, 72/194/CEE, 73/148/CEE, 75/34/CEE, 75/35/CEE, 90/364/CEE, 90/365/CEE și 93/96/CEE (JO L 158, 30.4.2004, p. 77). În plus, resortisanții țărilor terțe care sunt membri de familie ai cetățenilor mobili ai UE intră sub incidența Directivei 2004/38/CE privind libera circulație. Acești membri de familie au drepturi specifice de intrare și de ședere, care nu pot fi supuse altor condiții suplimentare decât cele stabilite în directiva menționată.

³ Disponibil la adresa: <https://eur-lex.europa.eu/legal-content/RO/TXT/PDF/?uri=CELEX:52016DC0377&qid=1605688750446&from=RO>.

⁴ Eurostat, Date privind populația, 2019 (a se ține seama de faptul că toți indicatorii furnizați mai jos se referă la zona UE-27).

⁵ Estimări pentru 2017 (ultimul an disponibil), pe baza documentului „Settling In, Indicators of Immigrant Integration” (În curs de stabilire - indicatorii integrării imigranților), OCDE/UE (2018), secțiunea 7.

⁶ În UE, la sfârșitul anului 2019, majoritatea permiselor de ședere au fost eliberate pentru motivele următoare: familie (38 %), muncă (17 %), azil (9 %), educație (1 %) și, respectiv, altele (32 %). Sursă: Eurostat, date privind permisele de ședere. A se vedea, de asemenea: https://ec.europa.eu/info/strategy/priorities-2019-2024/promoting-our-european-way-life/statistics-migration-europe_ro.

⁷ În 2019, proporția persoanelor cu studii superioare dintre adulții născuți în afara UE (25-64 de ani) a fost de 26,8 % [Eurostat, Ancheta UE asupra forței de muncă (EU-LFS)].

⁸ 38,6 % în 2019, conform Eurostat, EU-FLS (grupa de vârstă 20-64 de ani). Supracalificarea este definită ca desfășurarea de activități profesionale cu un nivel scăzut sau mediu de calificare (ISCO 4-9), deși persoana respectivă are studii superioare (ISCED 5-8).

Migranții și cetățenii UE proveniți dintr-un context de migrație joacă un rol esențial în economia și societatea europeană. Contribuția lor a devenit cu atât mai remarcabilă⁹ în contextul crizei provocate de pandemia de COVID-19. Mulți dintre ei au contribuit la combaterea crizei, asigurând servicii esențiale sau lucrând ca medici și asistenți medicali. În același timp, aceștia se numără printre cei care sunt mai expuși la pandemie¹⁰. UE va avea nevoie de contribuția tuturor la redresarea și la asigurarea rezilienței economiilor noastre în perioada ulterioară pandemiei de COVID-19¹¹. De aceea, intensificarea acțiunilor de promovare a integrării și incluziunii este nu numai o obligație morală în consonanță cu valorile fundamentale ale UE, ci și un imperativ economic. După cum reiese din cercetările recente, integrarea deplină a migranților pe piața forței de muncă ar putea genera câștiguri economice importante, inclusiv beneficii fiscale, contribuții la sistemele naționale de pensii și la sistemele naționale de protecție socială în general¹².

Prezentul plan de acțiune face parte din răspunsul cuprinzător la provocările legate de migrație, prezentat în noul Pact privind migrația și azilul¹³. Politicile de integrare reușite constituie, de asemenea, piatra de temelie a unui sistem funcțional de gestionare a azilului și a migrației. Aceste politici stau la baza politicilor statelor membre în materie de azil și migrație și le completează, obiectivul lor fiind ca toate persoanele cu drept de ședere în UE să poată participa pe deplin la societățile noastre. De asemenea, acestea pot sprijini dialogul cu țările terțe și programele din cadrul dimensiunii externe a politicilor UE în materie de migrație și dezvoltare. Migranții iau adesea parte la diferite forme de socializare în comunitățile din diaspora aflate în statele membre ale UE. Diaspora poate juca un rol esențial în sprijinirea incluziunii în societățile-gazdă, contribuind la investiții, inovare și dezvoltare și menținând totodată legăturile cu țările de origine.

Prezentul plan de acțiune acoperă în totalitate diversele etape și faze ale procesului de integrare: măsuri anterioare plecării, primirea și integrarea timpurie, integrarea pe termen lung și construirea unor societăți favorabile incluziunii și bazate pe coeziune. Planul ține seama de situațiile diferite în care se află populațiile migrante din statele membre și sprijină statele membre și alte părți interesate relevante în încercarea de a găsi un răspuns adecvat în cadrul politicilor lor de integrare și incluziune.

2. Învățămintele desprinse în urma Planului de acțiune din 2016 privind integrarea și principalele fapte și cifre referitoare la integrare și incluziune

Prezentul plan de acțiune se bazează, printre altele, pe realizările planului de acțiune al Comisiei din 2016 privind integrarea resortisanților țărilor terțe. După adoptarea planului,

⁹ A se vedea: JRC (2020), *Immigrant Key Workers: Their Contribution to Europe's COVID-19 Response* (Lucrătorii imigranți care asigură servicii esențiale: contribuția lor la răspunsul Europei la COVID-19) https://ec.europa.eu/knowledge4policy/sites/know4pol/files/key_workers_covid_0423.pdf.

¹⁰ A se vedea: OCDE (2020), *What is the impact of the COVID-19 pandemic on immigrants and their children?* (Ce impact va avea pandemia de COVID-19 asupra imigranților și a copiilor acestora?) <http://www.oecd.org/coronavirus/policy-responses/what-is-the-impact-of-the-covid-19-pandemic-on-immigrants-and-their-children-e7cbb7de>. Strategia anuală pentru 2021 privind creșterea durabilă, COM (2020) 575 final.

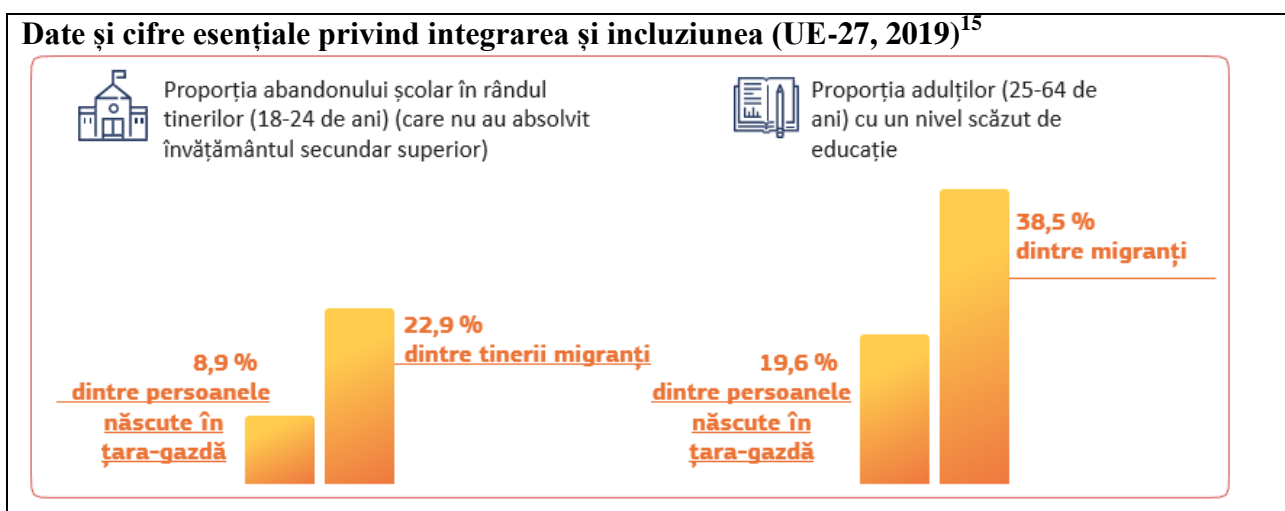
¹¹ A se vedea: Strategia anuală pentru 2021 privind creșterea durabilă, COM (2020) 575 final.

¹² De exemplu, integrarea deplină a migranților pe piața forței de muncă ar putea genera o creștere cu până la 3 500 EUR a contribuției fiscale nete medii a fiecărui migrant până în 2035. A se vedea: JRC (2020), *Projecting the net fiscal impact of immigration in the EU* (Proiecția impactului fiscal net al imigrației în UE), <https://publications.jrc.ec.europa.eu/repository/handle/JRC121937>.

¹³ Disponibil la adresa: https://ec.europa.eu/info/strategy/priorities-2019-2024/promoting-our-european-way-of-life/new-pact-migration-and-asylum_ro

Comisia a pus în aplicare peste 50 de acțiuni concrete menite să sprijine statele membre și alți factori-cheie într-o gamă largă de domenii de politică: măsuri anterioare plecării/sosirii, educație, ocuparea forței de muncă și formare profesională, acces la servicii de bază, participarea activă și incluziunea socială. De asemenea, Comisia și-a consolidat instrumentele de coordonare, de finanțare și de monitorizare. În multe state membre, planul de acțiune a contribuit la elaborarea sau revizuirea strategiilor naționale de integrare și a furnizat informații cu privire la utilizarea fondurilor pentru integrare. Într-o serie de cazuri, autorităților naționale li s-a furnizat un sprijin tehnic personalizat pentru conceperea și punerea în aplicare a reformelor politicii de integrare¹⁴.

Cu toate acestea, provocările persistente în ceea ce privește ocuparea forței de muncă, educația, accesul la servicii de bază și incluziunea socială a migranților demonstrează că sunt necesare acțiunile suplimentare descrise mai jos.

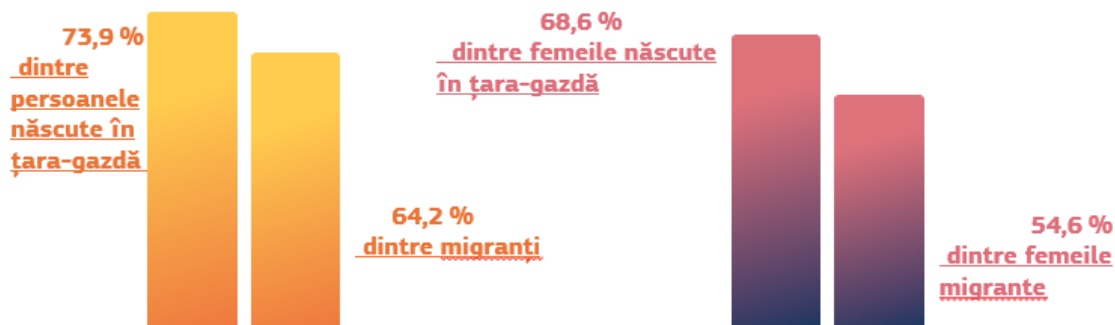


¹⁴ Pentru mai multe detalii privind punerea în aplicare a Planului de acțiune din 2016, a se vedea Documentul de lucru al serviciilor Comisiei intitulat „Evaluarea punerii în aplicare a Planului de acțiune din 2016 privind integrarea resortisanților țărilor terțe”, SWD (2020) 290.

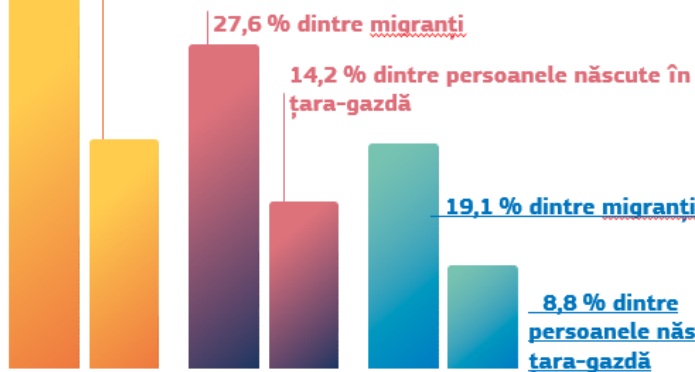
¹⁵ Eurostat, informații din 2019. Indicatori referitori la educație și ocuparea forței de muncă bazați pe EU-LFS. Indicatori referitori la sărăcie și locuințe bazați pe EU-SILC. Migranții sunt definiți ca persoane născute în afara UE-28 (întrucât anul de referință este 2019, cetățenii Regatului Unit nu au fost considerați „migranți din afara UE”: dat fiind că proporția acestora din totalul populației migrante din UE este mică, neinclusiunea lor nu schimbă situația în ceea ce privește diferențele generale dintre rezultatele în materie de integrare).



Proportia persoanelor încadrate în muncă din populația de vârstă activă (20-64 de ani)



39,0 % dintre migranți
19,5 % dintre persoanele născute în țara-gazdă



risc de sărăcie sau de excluziune socială
rata de suprapopulare



costuri excesive aferente locuinței

Pe lângă lacunele cu care se confruntă în domeniile-cheie precum educația, ocuparea forței de muncă, sărăcia, excluziunea socială și locuințele (a se vedea graficele de mai sus), migrații sunt defavorizați și în domeniile următoare:

- în cazul tinerilor migranți (18-24 de ani) născuți în afara UE, probabilitatea de a se afla în situația în care „nu sunt încadrați profesional și nu urmează niciun program educațional sau de formare” este mult mai mare (21 %) decât în cazul tinerilor născuți în UE (12,5 %), fiind chiar mai ridicată în rândul fetelor și tinerelor migrante (25,9 %);
- migrații sunt mult mai expuși riscului de a se confrunta cu nevoi medicale nesatisfăcute¹⁶ legate de diverși factori, cum ar fi: lipsa de acces la asigurări de sănătate sau o asigurare de sănătate limitată (în anumite țări) în funcție de statutul pe care îl au în materie de ședere, lipsa de cunoștințe privind modul de acces la servicii, resursele financiare, concentrarea migraților în zone defavorizate cu un acces mai redus la servicii de sănătate de calitate, barierele lingvistice și adaptarea insuficientă a sistemelor naționale la nevoile specifice ale

¹⁶ Pe baza datelor EU-SILC, a se vedea OCDE/UE (2018), *Settling In, Indicators of Immigrant Integration*, Figura 4.11. „Nevoi medicale nesatisfăcute”.

migranților;

- deși proporția migranților din populația din zonele rurale este relativ scăzută (2,9 %) ¹⁷, rezultatele înregistrate în ceea ce privește majoritatea indicatorilor de integrare tind să fie mai slabe, nu numai în comparație cu populația autohtonă, ci și cu migrații care locuiesc în mediul urban ¹⁸. Întrucât în numeroase zone rurale se înregistrează, în general, o penurie de servicii de bază, este posibil ca migrații să nu beneficieze nici de serviciile de sprijin specifice de care au nevoie.

În plus, punerea în aplicare a Planului de acțiune din 2016 a confirmat că, deși domeniile vizate de planul de acțiune continuă să fie relevante, sunt necesare acțiuni mai ferme pentru a promova integrarea femeilor migrante, pentru a favoriza incluziunea cetățenilor UE proveniți dintr-un context de migrație, pentru a implica mai bine societatea-gazdă în politicile de integrare și de incluziune și pentru a consolida monitorizarea și evaluarea acestor politici. Impactul pandemiei de COVID-19 asupra migranților și a cetățenilor UE care provin dintr-un context de migrație a evidențiat, de asemenea, necesitatea de a intensifica acțiunile întreprinse pentru a facilita accesul acestora la servicii de asistență medicală.

3. Principiile și valorile esențiale ale Planului de acțiune al UE privind integrarea și incluziunea

Activitatea desfășurată de UE în materie de integrare și incluziune se bazează pe un set comun de principii și valori, care ar trebui, de asemenea, să ghideze activitatea statelor membre atunci când acestea elaborează, pun în aplicare sau își revizuiesc strategiile. Acest lucru este valabil pentru întreaga gamă de politici de incluziune ale UE, prevăzute în Pilonul european al drepturilor sociale.

Incluziune pentru toți

Incluziunea pentru toți înseamnă a garanta că toate politicile le sunt accesibile și funcționează în serviciul tuturor, inclusiv al migranților și cetățenilor UE care provin dintr-un context de migrație. Înseamnă adaptarea și transformarea politicilor generale pentru a răspunde nevoilor unei societăți diverse, ținând seama de provocările și nevoile specifice ale unor categorii diferite. Acțiunile de sprijinire a integrării migranților nu trebuie și nu ar trebui să fie întreprinse în detrimentul măsurilor destinate altor categorii sau minorități vulnerabile sau defavorizate. Dimpotrivă, acestea contribuie la creșterea gradului de incluziune a politicilor în general.

Prezentul plan de acțiune promovează o abordare integrată a incluziunii migranților și urmărește să creeze sinergii strânse cu strategiile UE existente și cu cele viitoare de promovare a egalității și a coeziunii sociale, pentru a se asigura că toată lumea este pe deplin implicată și participă la societățile europene. Mai precis, prezentul plan de acțiune va fi pus în aplicare în strânsă interacțiune cu viitorul plan de acțiune care vizează punerea în aplicare a Pilonului european al drepturilor sociale, precum și cu Planul de acțiune al UE de combatere a rasismului ¹⁹. În felul acesta se vor crea, de asemenea, sinergii cu Cadrul strategic al UE pentru

¹⁷ Eurostat, UE-LFS (2019).

¹⁸ A se vedea: JRC (2020), *Migration in EU Rural Areas* (Migrația în zonele rurale din UE): https://publications.jrc.ec.europa.eu/repository/bitstream/JRC116919/migration_in_eu_rural_areas.pdf.

¹⁹ O Uniune a egalității: Planul de acțiune al UE de combatere a rasismului pentru perioada 2020-2025, COM(2020) 565 final.

egalitatea, incluziunea și participarea romilor²⁰, cu Strategia privind egalitatea pentru persoanele LGBTIQ 2020-2025²¹, cu viitoarea strategie de combatere a antisemitismului și cu raportul privind cetățenia UE. Planul de acțiune va urmări să creeze și să întărească legăturile și încrederea dintre diferitele comunități ale societății și să combată izolarea și segregarea.

Dacă se caracterizează printr-un grad mai mare de coeziune și de incluziune pentru toți, o societate poate contribui, de asemenea, la a preîntâmpina răspândirea tuturor formelor de ideologie extremiste susceptibile să conducă la terorism și la extremismul violent. Acțiunile preventive consolidate pot, la rândul lor, să elimine tensiunile societale și ideologiile extremiste și să încurajeze astfel integrarea și coexistența pașnică între comunități și persoane. Prin intermediul Rețelei pentru sensibilizarea publicului cu privire la radicalizare²², Comisia ajută practicienii din prima linie din întreaga Europă să elaboreze bune practici și să capete competențele de care au nevoie pentru a combate extremismul violent și a sprijini consolidarea rezilienței și dezangajarea, precum și reabilitarea și reintegrarea în societate. Promovarea incluziunii și crearea de oportunități pentru tinerii expuși riscurilor, prin educație, cultură, activități de tineret și sport pot contribui, la rândul lor, la prevenirea radicalizării și la coeziunea în interiorul UE. Colaborarea strânsă cu practicienii și actorii locali poate fi deosebit de eficace în prevenirea radicalizării. Incluziunea se referă, de asemenea, la abordarea prejudecăților neconștientizate și la realizarea unei schimbări a mentalităților, a percepției reciproce și a modului în care ne depășim frica de necunoscut.

Sprijin specific acolo unde este necesar

Deși politicile sociale generale ar trebui să fie favorabile incluziunii pentru toți și să țină seama de nevoile unei societăți diverse, anumite grupuri și anumite regiuni din țările-gazdă vor avea nevoie de sprijin adaptat pentru a face față provocărilor specifice. Deseori, migranții nou-sosiți se confruntă cu numeroase încercări în cursul integrării în societățile europene, în funcție de modul în care au sosit, de nivelul de competențe, de cunoștințele lingvistice și de mediul din care provin. În cadrul fiecărui domeniu de politică, factorii de decizie ar trebui să conceapă mecanisme de sprijin cu destinație specifică și adaptate, pentru a-i ajuta pe noul-veniți să se integreze rapid. Un exemplu îl constituie cursurile complementare concepute pentru migranții înalt calificați, menite să îi ajute să își valorifice la maximum competențele la noul loc de muncă²³. Statele membre aflate sub presiunea migrației se confruntă și cu alte provocări atunci când elaborează sau extind astfel de măsuri precis direcționate și ar trebui să beneficieze de un sprijin deosebit în acest sens. În cazul copiilor vor fi necesare măsuri suplimentare de sprijin și protecție, care să garanteze întotdeauna interesul superior al acestora, mai ales când este vorba de minori neînsoțiți²⁴.

²⁰ O Uniune a egalității: Cadrul strategic al UE privind egalitatea, incluziunea și participarea romilor”, COM(2020)620 final.

²¹ O Uniune a egalității: Strategia privind egalitatea pentru persoanele LGBTIQ 2020-2025, COM/2020/698 final.

²² Rețeaua UE pentru sensibilizarea publicului cu privire la radicalizare (RAN) reunește 6 000 de practicieni din prima linie din întreaga Europă în scopul de a se elabora bune practici și pentru a le oferi acestora competențele de care au nevoie pentru combaterea extremismului violent. Viitoarea agendă a UE privind combaterea terorismului va cuprinde și alte acțiuni de prevenire a radicalizării.

²³ Aceste cursuri sunt special concepute pentru a-i ajuta pe migranți să își completeze educația obținută în străinătate.

²⁴ Provocările specifice cu care se confruntă copiii migranți în ceea ce privește accesul la măsurile de integrare vor fi abordate, de asemenea, în cadrul viitoarei Strategii a UE privind drepturile copilului.

Integrarea dimensiunii de gen și a priorităților în materie de combatere a discriminării

Prezentul plan de acțiune va lua în considerare combinația de caracteristici personale, cum ar fi genul, originea rasială sau etnică, religia sau convingerile, orientarea sexuală și handicapul, care pot reprezenta provocări specifice pentru migranți. Acesta se va baza pe Strategia privind egalitatea de gen 2020-2025, pe Planul de acțiune al UE de combatere a rasismului pentru perioada 2020-2025, pe Cadrul strategic al UE privind egalitatea, incluziunea și participarea romilor, pe Strategia privind egalitatea pentru persoanele LGBTIQ și pe viitoarea Strategie privind drepturile persoanelor cu handicap²⁵ și le va completa.

Îndeosebi fetele și **femeile migrante** se confruntă cu obstacole suplimentare în calea integrării în comparație cu bărbații și băieții migranți, fiind adesea nevoite să depășească barierele structurale legate de faptul că sunt atât migrante, cât și femei sau fete, la care se adaugă diversele stereotipuri. Probabilitatea ca fetele și femeile migrante să vină în UE pentru a se alătura unui membru de familie este mai mare, ele având astfel responsabilități casnice de natură să le împiedice să participe pe deplin pe piața forței de muncă și la programe de integrare, la evaluarea competențelor, la recalificare și la alte măsuri atunci când acestea nu țin seama de responsabilitățile lor de îngrijire. În cazul în care sunt angajate, este mai probabil ca femeile migrante să fie supracalificate pentru locurile lor de muncă în comparație cu femeile născute în țara respectivă²⁶.

Mai mult, cetățenii UE care provin dintr-un context de migrație se confruntă adesea cu discriminarea directă sau indirectă, precum și cu rasismul atunci când caută o locuință sau un loc de muncă ori în viața lor de zi cu zi, la școală, în cartier și la locul de muncă. Aceste forme de discriminare pot avea ca singur motiv proveniența lor dintr-un context de migrație, dar pot fi agravate de originea etnică sau rasială, precum și de religia sau convingerile acestor cetățeni. La rândul lor, migranții LGBTIQ²⁷ și migranții cu handicap se pot confrunta cu forme multiple de discriminare.

Sprijin în toate etapele procesului de integrare

Reușita integrării migranților depinde atât de **măsurile luate din timp**, cât și de **investițiile pe termen lung**. Este esențial să li se acorde sprijin migranților și comunităților care îi primesc cât mai curând posibil în cursul procesului de migrație. Integrarea poate începe chiar înainte de sosirea în UE. De aceea, statele membre ar trebui, dacă este posibil, să introducă măsuri de integrare anterioare plecării și să le extindă (de exemplu, cursuri de formare și de orientare), precum și să le coreleze în mod eficace cu măsurile ulterioare sosirii, pentru a

²⁵ Respectarea standardelor din domeniul drepturilor omului și includerea unei perspective de gen în parteneriatele și acordurile privind migrația dintre UE și țările terțe sunt sprijinite și prin Planul de acțiune al UE privind femeile, pacea și securitatea 2019-2024, SEAE(2019) 747.

²⁶ 40,7 % pentru femeile migrante în 2019, comparativ cu 21,1 % în rândul femeilor născute în țara respectivă (grupa de vârstă: 20-64 de ani), pe baza Eurostat, EU-LFS. A se vedea, de asemenea, JRC (2020), *Gaps in the EU Labour Market Participation Rates: an intersectional assessment of the role of gender and migrant status* (Disparități în ceea ce privește ratele de participare la piața forței de muncă din UE: o evaluare intersecțională a rolului genului și al statutului de migrant).

²⁷ Persoanele LGBTIQ sunt persoane care sunt atrase de alte persoane de același sex (persoane lesbiene, gay) sau de persoane de ambele sexe (persoane bisexuale); a căror identitate și/sau exprimare de gen nu corespunde sexului care le-a fost atribuit la naștere (persoane transgen, non-binare); care se nasc cu caracteristici sexuale ce nu corespund definiției tipice a sexului masculin sau feminin (persoane intersexuale) sau a căror identitate nu se încadrează într-o clasificare binară a sexualității și/sau a genului (persoane queer).

facilita și a accelera procesul de integrare, inclusiv în contextul relocării și al sponsorizării comunitare²⁸.

În același timp, integrarea nu se oprește după o perioadă de timp dată. Acesta este motivul pentru care politicile generale sunt esențiale pentru susținerea incluziunii în curs și a participării efective. Cadrul financiar multianual propus pentru perioada 2021-2027 ține seama de nevoia de investiții de-a lungul întregii căi spre integrare, prin intermediul Fondului pentru azil și migrație specific, precum și de nevoia de sprijin financiar în domeniile ocupării forței de muncă, educației, asistenței sociale și medicale și locuințelor, prin intermediul fondurilor politicii de coeziune, cum ar fi Fondul social european Plus, Fondul european de dezvoltare regională și alte fonduri, precum Fondul european agricol pentru dezvoltare rurală și Erasmus+.

Maximizarea valorii adăugate a UE prin parteneriate multipartite

Deși responsabilitatea conceperii generale a politicilor de integrare și a celor sociale, cum ar fi educația, ocuparea forței de muncă, locuințele și asistența medicală, le revine în primul rând guvernelor naționale, UE joacă un rol-cheie în sprijinirea acestora și a tuturor celorlalți actori din domeniul integrării, prin finanțare, dezvoltarea de instrumente practice, coordonarea acțiunilor și stabilirea de parteneriate relevante.

Integrarea are loc în fiecare sat, oraș și regiune în care migranții trăiesc, muncesc, merg la școală sau frecventează un club sportiv. Nivelul local joacă un rol-cheie în primirea și îndrumarea migranților nou-veniți atunci când sosesc în noua lor țară. La rândul lor, organizațiile societății civile, instituțiile de învățământ, angajatorii și partenerii socioeconomiци, organizațiile din economia socială, bisericile, comunitățile religioase și alte comunități filosofice, organizațiile de tineret și cele studentești, organizațiile din diaspora, precum și migranții înșiși joacă un rol esențial în elaborarea unei politici de integrare cu adevărat eficiente și cuprinzătoare.

4. Acțiuni în principalele domenii sectoriale

Prezentul plan de acțiune stabilește măsuri care vizează intensificarea acțiunilor și reunirea actorilor de la toate nivelurile într-un efort comun de asigurare a reușitei integrării și incluziunii și, în cele din urmă, de edificare a unor societăți caracterizate printr-un grad mai mare de coeziune și de incluziune pentru toți. Bazându-se pe realizările Planului de acțiune din 2016 privind integrarea resortisanților țărilor terțe, prezentul plan de acțiune propune măsuri noi și mai ample menite să permită Uniunii Europene și statelor membre să maximizeze valoarea adăugată adusă și să aibă un impact mai mare. Aceste acțiuni vin în completarea celor incluse în recentele strategii în materie de egalitate²⁹. Acțiunile propuse se bazează pe consultările ample pe care Comisia le-a desfășurat în perioada iunie-octombrie 2020 cu o gamă largă de actori. Printre acestea se numără o consultare publică, precum și consultări specifice cu statele membre, cu autoritățile locale și regionale, cu partenerii sociali

²⁸ După cum se evidențiază în Recomandarea Comisiei privind căile legale de acces la protecție în UE, C (2020) 6467 final, modelele de sponsorizare comunitară pot permite o integrare mai rapidă și mai eficientă a refugiaților.

²⁹ De exemplu, Strategia privind egalitatea de gen 2020-2025, COM(2020) 152 final, și Planul de acțiune al UE de combatere a rasismului pentru perioada 2020-2025, COM(2020) 565 final.

și economici, cu angajatorii, cu organizațiile societății civile, cu fundații, cu organizații internaționale și cu migranți, inclusiv cu refugiați³⁰.

I. Educație și formare

De la educația și îngrijirea timpurie (ECEC) până la învățământul terțiar, educația adulților și învățarea nonformală, educația și formarea constituie fundamentul unei participări reușite la societate și unul dintre instrumentele cele mai puternice pentru construirea unor societăți mai incluzive. Pandemia de COVID-19 a scos și mai mult în evidență importanța incluziunii și a egalității de șanse în educație. Incluziunea și egalitatea de gen reprezintă una dintre cele șase dimensiuni ale spațiului european al educației³¹ care trebuie realizate până în 2025 prin lansarea unei serii de inițiative concrete. Consolidarea caracterului incluziv al sistemelor noastre de învățământ este, de asemenea, unul dintre obiectivele principale ale Planului de acțiune pentru educația digitală³². Agenda pentru competențe în Europa impulsionează dezvoltarea competențelor pe tot parcursul vieții³³.

Școlile dispun de potențialul necesar pentru a acționa ca niște veritabile centre de integrare pentru copii și familiile lor. Creșterea participării la ECEC a copiilor migranți și a celor care provin dintr-un context de migrație, garantând în același timp că aceste programe sunt pregătite să răspundă nevoilor unor copii din culturi și cu limbi diferite, poate avea un puternic efect pozitiv asupra nivelului lor viitor de instruire, inclusiv în ceea ce privește învățarea limbii țării-gază, precum și asupra integrării părinților și a familiilor lor în general. Un mediu școlar care beneficiază de participarea comunităților, a serviciilor de sprijin și a părinților poate fi deosebit de benefic pentru copiii care provin dintr-un context de migrație. În acest scop, cadrele didactice trebuie să dispună de competențele și resursele necesare pentru a preda în clase multiculturale și multilingve și pentru a sprijini copii care provin dintr-un context de migrație pe parcursul întregii lor educații. Combaterea segregării în școli și favorizarea interacțiunilor dintre copiii migranți și cei născuți în țara respectivă sunt, de asemenea, esențiale pentru ca sistemul nostru de învățământ să devină mai incluziv. Predând democrația, cetățenia și aptitudinile de gândire critică, școlile joacă un rol important în contracararea atracției pe care ideologiile, organizațiile și mișcările extremiste violente o exercită asupra tinerilor³⁴.

Copiii migranți cu handicap au nevoie de sprijin suplimentar pentru a participa la educație în condiții de egalitate cu ceilalți copii. Incluziunea va fi ideea călăuzitoare a viitoarei strategii cuprinzătoare a UE privind drepturile copilului, care va urmări să le garanteze tuturor copiilor, indiferent de origine, capacități, mediu socioeconomic și statut juridic și de ședere, egalitatea de acces la același set de drepturi și de măsuri de protecție. Sectorul tineretului și mai ales

³⁰ Rezultatele consultărilor sunt disponibile la adresa: https://ec.europa.eu/home-affairs/sites/homeaffairs/files/summary/summary_of_consultations_in_view_of_the_action_plan_on_integration_and_inclusion.pdf.

³¹ Comunicare privind realizarea Spațiului european al educației până în 2025, COM(2020) 625 final.

³² Planul de acțiune pentru educația digitală 2021-2027. Resetarea educației și formării pentru era digitală, COM(2020) 624 final.

³³ Comunicare privind Agenda pentru competențe în Europa în vederea obținerii unei competitivități durabile, a echității sociale și a rezilienței, COM(2020) 274 final.

³⁴ Rețeaua UE pentru sensibilizarea publicului cu privire la radicalizare a publicat o serie de documente care pot contribui la o mai bună pregătire a cadrelor didactice pentru detectarea din timp a primelor semne ale radicalizării și pentru abordarea factorilor subiacenți: https://ec.europa.eu/home-affairs/what-we-do/networks/radicalisation_awareness_network/topics-and-working-groups/ran-y-and-e_en.

activitățile pentru tineret îi pot ajuta pe tinerii migranți să dobândească aptitudini și competențe prin învățare nonformală.

Tranziția către vârsta adultă și cea de la școală la un loc de muncă poate fi deosebit de dificilă pentru copiii migranți sosiți recent, în special pentru tinerii neînsoțiți, nu în ultimul rând din cauza întreruperii măsurilor de sprijin la împlinirea vârstei de 18 ani. Pregătirea din timp pentru o astfel de tranziție – prin sprijinirea nivelului de instruire al acestor tineri și prin includerea lor în educația și formarea profesională și în Garanția pentru tineret³⁵, precum și prin furnizarea de îndrumare și mentorat – poate fi deosebit de eficace.

Facilitarea recunoașterii calificărilor obținute în țări terțe, promovarea vizibilității acestora și creșterea comparabilității cu calificările europene/UE, concomitent cu furnizarea unor cursuri de recuperare care să îi ajute pe migranți să își completeze educația dobândită în străinătate, sunt esențiale pentru o incluziune mai rapidă și mai echitabilă a migranților pe piața muncii, permițându-le să își valorifice pe deplin competențele și aptitudinile. Aceste măsuri îi pot ajuta pe migranți să își continue studiile în țara-gazdă, sporind astfel nivelul lor de participare la învățământul superior și la învățarea pe tot parcursul vieții.

Învățarea limbii țării-gazdă este esențială pentru integrarea cu succes. Totuși, acest proces nu ar trebui să se oprească la câteva luni de la sosire. Ar trebui să se furnizeze sprijin și pentru cursurile de limbi străine de nivel intermediar și avansat, iar acestea ar trebui să fie adaptate la nevoile diferitelor grupuri. Combinarea formării lingvistice cu dezvoltarea altor competențe sau experiențe profesionale și cu măsuri însoțitoare, cum ar fi îngrijirea copiilor, s-a dovedit a fi deosebit de eficace în ceea ce privește îmbunătățirea accesului la cursurile de limbă și a rezultatelor obținute de cursanți. Nu în ultimul rând, pentru ca migranții să participe pe deplin la societatea-gazdă, este esențial ca aceștia să înțeleagă cât mai rapid posibil legile, cultura și valorile societății-gazdă, de exemplu prin cursuri de orientare civică.

Ce dorim să realizăm în acest domeniu?

- Creșterea numărului de copii migranți și de copii care provin dintr-un context de migrație care participă la servicii de educație și îngrijire timpurie de înaltă calitate și incluzive.
- Dobândirea într-o mai mare măsură de către profesori a competențelor necesare și dotarea lor cu resursele și sprijinul care se impun pentru gestionarea claselor multiculturale și multilingve, atât în beneficiul copiilor migranți, cât și al copiilor născuți în țara respectivă.
- Crearea unor comunități de învățare multipartite, cu participarea școlilor, a serviciilor sanitare și sociale și a părinților.
- Accelerarea și facilitarea recunoașterii calificărilor obținute în țări din afara UE.
- Creșterea numărului de migranți participanți la programe cuprinzătoare de formare lingvistică și de orientare civică care încep la sosirea lor și îi însoțesc pe întregul parcurs al procesului de integrare.

Ce acțiuni va întreprinde Comisia pentru a sprijini realizarea acestor obiective?

- **Îmbunătățirea participării și a rezultatelor din domeniul educației prin:**
 - publicarea, la începutul anului 2021, a unui nou set de instrumente care furnizează

³⁵ Garanția pentru tineret este un angajament asumat de toate statele membre de a garanta că toți tinerii cu vârsta sub 25 de ani primesc o ofertă de bună calitate de angajare, de continuare a educației, de intrare în ucenicie sau de efectuare a unui stagiu. Garanția pentru tineret consolidată pune un accent și mai puternic pe nevoile specifice ale grupurilor vulnerabile, de exemplu ale tinerilor migranți sau ale tinerilor care provin dintr-un context de migrație. A se vedea: <https://ec.europa.eu/social/main.jsp?catId=1079&langId=ro>.

orientări practice privind incluziunea în ECEC;

- sprijin specific pentru profesori în vederea dezvoltării competențelor necesare pentru gestionarea diversității culturale, religioase și lingvistice în clase, pe platforma Erasmus Teacher Academies;
- activități de învățare reciprocă și de consiliere reciprocă pentru a sprijini statele membre în elaborarea și punerea în aplicare a unor politici educaționale eficiente și incluzive în Spațiul european al educației;
- furnizarea de formare specifică pentru lucrătorii de tineret în vederea dobândirii competențelor necesare în mod specific pentru sprijinirea integrării tinerilor migranți.

▪ **Îmbunătățirea recunoașterii calificărilor prin:**

- promovarea cooperării dintre autoritățile naționale responsabile cu integrarea și centrele naționale pentru recunoașterea calificărilor (rețelele ENIC-NARIC);
- sprijinirea unor practici transparente de recunoaștere a calificărilor refugiaților prin intermediul programului Erasmus;
- promovarea schimburilor între statele membre cu privire la furnizarea de cursuri complementare sau de recuperare pentru migranți;
- furnizarea de informații referitoare la practicile de recunoaștere și la competențele și calificările migranților, valorificând pe deplin potențialul portalului Europass;
- promovarea transparenței sistemelor de calificări, inclusiv prin intermediul Cadrului european al calificărilor.

- Colaborarea cu statele membre pentru a dezvolta în continuare **programe cuprinzătoare și accesibile de învățare a limbilor țărilor-gazdă**, care să prevadă inclusiv cursuri pentru nivelurile intermediare și avansate, prin finanțare și schimburi de experiență.

- Promovarea schimburilor dintre statele membre în legătură cu abordările de succes ale cursurilor de orientare civică.

În acest domeniu, statele membre sunt încurajate:

- să sporească numărul de copii migranți și de copii care provin dintr-un context de migrație participanți la ECEC, asigurându-se, în același timp, că programele generale de ECEC dispun de capacitățile necesare pentru a sprijini copii din culturi și cu limbi diferite;
- să se asigure că procedurile de recunoaștere a calificărilor obținute în străinătate sunt rapide, echitabile, transparente și accesibile din punct de vedere financiar;
- să includă gestionarea sălilor de clasă multiculturale și multilingve și valorificarea și mobilizarea competențelor lingvistice individuale ale cursanților printre competențele-cheie din programele de predare și să pună la dispoziția cadrelor didactice resursele necesare pentru a aborda aceste aspecte;
- să dezvolte programe de sprijin specifice pentru minorii neînsoțiți care au sosit în UE la o vârstă mai mare decât cea a școlarizării obligatorii și programe pentru minorii neînsoțiți axate pe tranziția către vârsta adultă;
- să se asigure că activitățile recreative și sportive postșcolare și din timpul liber sunt accesibile și abordabile;
- să asigure sprijin pentru învățarea limbilor țărilor-gazdă și după perioada inițială de integrare, pentru a promova învățarea dincolo de nivelurile de cunoștințe inițiale sau intermediare;

- să utilizeze integral finanțarea din partea UE, în special Fondul social european Plus, Fondul pentru azil și migrație și Fondul european de dezvoltare regională, pentru a sprijini programele și măsurile legate de educație, competențe și învățare a limbilor, în funcție de necesitățile identificate la nivel național și regional.

II. Ocuparea forței de muncă și competențe

Migranții reprezintă o proporție semnificativă din forța de muncă europeană. Contribuția lor la economiile și piețele forței de muncă din UE a devenit și mai remarcabilă³⁶ în contextul crizei provocate de pandemia de COVID-19. Mulți dintre migranții nou-sosiți dispun de competențe foarte necesare pe piețele noastre ale forței de muncă, dar întâmpină greutăți în încercarea de a le valorifica și a găsi locuri de muncă care să reflecte nivelul lor de calificare. În cazul femeilor migrante, riscul de a fi supracalificate pentru locul de muncă ocupat este deosebit de ridicat, ceea ce poate duce la deprecierea competențelor lor. Femeile migrantele tind să se confrunte cu obstacole mai mari, iar accesul lor la măsuri de sprijin este mai limitat³⁷. De asemenea, ar trebui să se elimine dificultățile cu care se confruntă migranții cu handicap, pentru a le permite să participe pe piața forței de muncă.

Agenda pentru competențe în Europa³⁸ își propune să sprijine toate persoanele, inclusiv migranții, să dezvolte competențe mai numeroase și mai avansate și să le pună în practică. De asemenea, în mai multe state membre s-au dezvoltat recent instrumente inovatoare pentru evaluarea rapidă a competențelor migranților. Evaluările competențelor efectuate deja în etapa premergătoare plecării îi pot ajuta pe migranți să se integreze mai rapid pe piața forței de muncă, în special în cadrul programelor de relocare și al căilor complementare de admisie.

Antreprenorii migranți contribuie la creșterea economică, creează locuri de muncă și pot sprijini redresarea în urma crizei provocate de COVID-19. Ei întâmpină însă mai multe probleme, cum ar fi lipsa de acces la rețelele profesionale, dificultăți în accesul la credite și nivelul insuficient al cunoștințelor cu privire la cadrul de reglementare și cel financiar. Accesul la informații financiare și îmbunătățirea alfabetizării financiare pot juca un rol important în soluționarea acestor probleme. Disponibilitatea serviciilor financiare și accesul la acestea sunt esențiale pentru a le permite tuturor migranților să participe pe deplin la economia unei țări sau să își construiască o viață stabilă pentru ei înșiși și familiile lor, inclusiv în ceea ce privește remiterea de bani. Finanțele digitale pot contribui la creșterea accesibilității serviciilor financiare.

Incluziunea efectivă pe piața forței de muncă a migranților și a cetățenilor UE care provin dintr-un context de migrație necesită colaborarea activă a unei game variate de actori, printre care se numără autoritățile publice de la nivel local, regional, național și european, organizațiile societății civile, partenerii economici și sociali și angajatorii.

³⁶ A se vedea: JRC (2020), *Immigrant Key Workers: Their Contribution to Europe's COVID-19 Response* (Lucrătorii imigranți care asigură servicii esențiale: contribuția lor la răspunsul Europei la COVID-19) https://ec.europa.eu/knowledge4policy/sites/knowledge4policy/files/key_workers_covid_0423.pdf.

³⁷ A se vedea: JRC (2020), *Gaps in the EU Labour Market Participation Rates: an intersectional assessment of the role of gender and migrant status* <https://publications.jrc.ec.europa.eu/repository/handle/JRC121425> (Disparități în ceea ce privește ratele de participare la piața forței de muncă din UE: o evaluare intersecțională a rolului genului și al statutului de migrant).

³⁸ A se consulta:

<https://ec.europa.eu/social/main.jsp?catId=1223#:~:text=The%20European%20Skills%20Agenda%20is%20a%20five-year%20plan,on%20the%20lessons%20learnt%20during%20the%20COVID-19%20pandemic.>

Educația și formarea profesională (EFP) de bună calitate, cu o puternică dimensiune de învățare la locul de muncă, poate reprezenta un instrument deosebit de util pentru a-i ajuta pe migranți să intre pe piața forței de muncă. Cu toate acestea, persistă obstacole în calea participării lor la EFP.

Ce dorim să realizăm în acest domeniu?

- Consolidarea cooperării la nivelul UE, la nivel național și local între principalii actori de pe piața forței de muncă și migrații înșiși.
- Sporirea sprijinului pentru antreprenorii migranți, inclusiv antreprenorii sociali, prin facilitarea accesului la finanțare, formare și consiliere.
- Creșterea numărului de femei migrante care participă pe piața forței de muncă.
- Eficientizarea și accelerarea evaluării competențelor migranților. Furnizarea unui sprijin continuu pentru actualizarea competențelor și pentru recalificare, inclusiv prin proceduri de validare pentru învățarea nonformală și informală.
- Creșterea numărului de migranți care participă la o EFP de înaltă calitate.

Ce acțiuni va întreprinde Comisia pentru a sprijini realizarea acestor obiective?

- **Colaborarea cu partenerii sociali și economici** pentru a promova o abordare multipartită a integrării pe piața muncii prin intermediul *Parteneriatului european reînnoit pentru integrare*³⁹.
- **Sprijinirea angajatorilor** prin schimburi și învățare reciprocă, pe baza inițiativei „*Angajatorii își unesc eforturile pentru a contribui la integrare*”⁴⁰.
- Sprijinirea **antreprenoriatului incluziv** în cadrul InvestEU atât pentru femei, cât și pentru bărbați, inclusiv pentru antreprenorii migranți, și promovarea schemelor de mentorat incluzive.
- **Facilitarea evaluării și validării competențelor prin:**
 - schimbul de practici și extinderea practicilor în materie de evaluare a competențelor prin intermediul Rețelei europene de integrare, al Rețelei europene a serviciilor publice de ocupare a forței de muncă și al platformei Europass actualizate;
 - dezvoltarea în continuare a instrumentului UE de stabilire a profilului de competențe al resortisanților țărilor terțe și promovarea utilizării acestuia în rândul autorităților publice și al altor organizații, inclusiv înainte de sosirea migranților, în special în cazul relocării și al căilor complementare de admisie.
- Sprijinirea persoanelor care provin dintr-un context de migrație în cadrul viitorului program „Cetățeni, egalitate, drepturi și valori”⁴¹.

În acest domeniu, statele membre sunt încurajate:

- să utilizeze instrumentul UE de stabilire a profilului de competențe al resortisanților țărilor

³⁹https://ec.europa.eu/home-affairs/what-we-do/policies/legal-migration/european-dialogue-skills-and-migration/european-partnership-integration_en.

⁴⁰ Inițiativa a fost lansată de Comisie în 2017 pentru a evidenția acțiunile întreprinse de angajatori pentru a sprijini integrarea refugiaților și a altor migranți pe piața forței de muncă: https://ec.europa.eu/home-affairs/what-we-do/policies/legal-migration/european-dialogue-skills-and-migration/integration-pact_en.

⁴¹ Propunerea de regulament al Parlamentului European și al Consiliului de instituire a programului „Drepturi și valori”, COM/2018/383 final/2 - 2018/0207 (COD).

terțe în fazele inițiale, în special pentru solicitanții de azil, refugiați și migranți, și să consolideze procedurile de validare a învățării nonformale;

- să desfășoare acțiuni de sensibilizare cu privire la discriminarea în procesul de recrutare și la locul de muncă și să consolideze măsurile de combatere a discriminării;
- să încurajeze spiritul antreprenorial în rândul migranților prin intermediul programelor individualizate de formare și de mentorat și prin deschiderea pentru migranți a unor structuri integrate de sprijinire a spiritului antreprenorial, precum și prin includerea antreprenoriatului în programele de integrare;
- să utilizeze toate posibilitățile de finanțare oferite de UE, în special Fondul social european Plus și Fondul european de dezvoltare regională, pentru a sprijini programele și măsurile legate de integrarea pe piața muncii, în funcție de necesitățile identificate la nivel național și regional.

III. Sănătate

Accesul insuficient la serviciile de asistență medicală poate constitui un obstacol major în calea integrării și a incluziunii, afectând practic toate aspectele vieții, inclusiv ocuparea unui loc de muncă și educația. Migranții se confruntă cu obstacole specifice și persistente în ceea ce privește accesul la serviciile de asistență medicală, cum ar fi dificultățile administrative, temerile suscitade de incertitudinile legate de durata șederii lor, discriminarea, lipsa de informații și nefamiliarizarea cu sistemul de sănătate, precum și cu obstacole lingvistice și interculturale. Femeile migrante fac față unor dificultăți suplimentare, deoarece tind să aibă cunoștințe mai reduse în limba țării-gazdă, rețele sociale mai slab dezvoltate și mai multe responsabilități familiale și de îngrijire a copiilor.

Criza provocată de pandemia de COVID-19 a scos în evidență inegalitățile profunde existente în materie de acces la serviciile de sănătate. Aceeași criză a arătat și că aceste inegalități pot prezenta riscuri pentru societate în ansamblul său. Există o probabilitate mai mare ca migranții să ocupe locuri de muncă care necesită un contact strâns cu ceilalți, ceea ce îi expune, atât pe ei înșiși, cât și pe familiile lor, unui risc mai mare de a contracta COVID-19⁴², dar și alte boli infecțioase.

Sănătatea mintală este determinantă pentru integrarea migranților. Deși este posibil ca migranții, în special refugiații, să fie expuși unui risc mai mare de a dezvolta probleme de sănătate mintală din cauza traumelor suferite în țara de origine, a dificultăților întâmpinate în parcursul de migrație sau a experiențelor de după sosire, cum ar fi izolarea socială sau discriminarea, aceștia se confruntă adesea cu obstacole în accesul la servicii de sănătate mintală.

Ce dorim să realizăm în acest domeniu?

- Informarea migranților și a cetățenilor UE care provin dintr-un context de migrație cu privire la drepturile lor și asigurarea egalității de acces la servicii regulate de asistență medicală, inclusiv la servicii de sănătate mintală, în condițiile stabilite de legislația și practicile naționale.

⁴² A se vedea: OCDE, *What is the impact of the COVID-19 pandemic on immigrants and their children?* (Ce impact a avut pandemia de COVID-19 asupra imigranților și a copiilor acestora?) <http://www.oecd.org/coronavirus/policy-responses/what-is-the-impact-of-the-covid-19-pandemic-on-immigrants-and-their-children-e7cbb7de>.

- Luarea în considerare a tuturor provocărilor specifice cu care se confruntă femeile migrante, inclusiv asistența medicală prenatală și postnatală pentru mame, atunci când se facilitează accesul la serviciile de asistență medicală.

Ce acțiuni va întreprinde Comisia pentru a sprijini realizarea acestor obiective?

- **Promovarea accesului migranților la servicii de sănătate prin:**
 - finanțarea unor proiecte specifice în cadrul Fondului pentru azil, migrație și integrare⁴³ și a acțiunilor de incluziune destinate persoanelor care provin dintr-un context de migrație, în cadrul viitorului program „Cetățeni, egalitate, drepturi și valori”;
 - colaborarea cu statele membre pentru a promova egalitatea de acces la servicii de asistență medicală de calitate și la prețuri accesibile prin intermediul fondurilor UE, cum ar fi Fondul social european Plus și Fondul european de dezvoltare regională.
- **Sprijinirea și promovarea schimburilor între statele membre cu privire la:**
 - programe de prevenire și de promovare a sănătății care să vizeze în mod expres migranții și să dispună de instrumente adecvate de informare;
 - accesul la servicii de sănătate mintală și de reabilitare⁴⁴.

În acest domeniu, statele membre sunt încurajate:

- să formeze lucrătorii din domeniul sănătății cu privire la gestionarea diversității și la nevoile anumitor categorii de migranți (migranții cu traume, victimele traficului de persoane sau ale violenței de gen, minorii neînsoțiți, persoanele în vârstă, persoanele cu handicap etc.), utilizând diferitele proiecte și materiale de formare elaborate în cadrul programelor UE din domeniul sănătății;
- să faciliteze accesul migranților la servicii de sănătate generale, inclusiv la servicii de sănătate mintală, asigurându-le servicii adaptate nevoilor lor și combătând discriminarea;
- să utilizeze integral fondurile UE, în special Fondul social european Plus, Fondul pentru azil și migrație și Fondul european de dezvoltare regională, pentru a sprijini programele și măsurile legate de accesul la servicii de sănătate, în funcție de necesitățile identificate la nivel național și regional.

IV. Locuințe

Accesul la locuințe adecvate și abordabile este unul dintre factorii determinanți pentru o integrare reușită. Condițiile de locuit au un impact puternic asupra șanselor de angajare și a oportunităților educaționale, precum și asupra interacțiunilor dintre migranți și comunitățile-gazdă⁴⁵. Condițiile precare de locuit și segregarea pot agrava diviziunile, ceea ce subminează coeziunea socială. Creșterea prețurilor locuințelor, penuria de locuințe accesibile și locuințe sociale, precum și discriminarea de pe piața locuințelor îngreunează găsirea de către migranți a unor soluții locative adecvate și de lungă durată.

Deși responsabilitatea pentru politicile în domeniul locuințelor reprezintă o competență națională, Comisia poate juca un rol important în sprijinirea statelor membre, precum și a

⁴³ Urmează să fie deja finanțate în cadrul gestiunii directe în perioada de finanțare 2014-2020.

⁴⁴ În conformitate cu articolul 26 din Convenția Națiunilor Unite privind drepturile persoanelor cu handicap.

⁴⁵ A se vedea, de exemplu, Planul de acțiune al UE de combatere a rasismului, care subliniază că discriminarea pe piața locuințelor agravează segregarea, ceea ce are un efect de domino asupra oportunităților în materie de educație sau de angajare și, în cazul familiilor cu copii, un impact negativ semnificativ asupra dezvoltării copiilor.

autorităților locale și regionale în abordarea provocărilor și în promovarea unor soluții incluzive în materie de locuințe.

În ultimii ani, în mai multe țări ale UE s-au elaborat numeroase soluții inovatoare în materie de locuințe, inclusiv prin finanțare din partea UE⁴⁶. Abordările bazate pe parteneriate, locuințele ocupate în regim de coabitare și locuințele asociate cu servicii de ocupare a forței de muncă și cu servicii sociale s-au dovedit a fi modele deosebit de promițătoare care favorizează incluziunea și întărirea legăturilor la nivel de comunitate. După cum s-a anunțat în cadrul „Valului de renovări ale clădirilor”⁴⁷, Comisia va elabora o inițiativă privind locuințele la prețuri accesibile pentru a sprijini punerea în aplicare și reproducerea în continuare a acestor de inițiative reușite.

Locuințele autonome pentru solicitanții de azil care au șanse mari de a beneficia de protecție internațională pot accelera procesul de integrare, în special atunci când sunt corelate cu furnizarea timpurie a unui sprijin pentru integrare.

Ce dorim să realizăm în acest domeniu?

- Să asigurăm accesul migranților și al cetățenilor UE care provin dintr-un context de migrație la locuințe adecvate și abordabile, inclusiv la locuințe sociale.
- Să asigurăm accesul statelor membre și al autorităților locale și regionale la o gamă largă de instrumente și bune practici pentru combaterea discriminării pe piața locuințelor.
- Să asigurăm punerea în practică pe scară largă, în întreaga UE, a soluțiilor inovatoare în materie de locuințe care promovează incluziunea și combat segregarea.

Ce acțiuni va întreprinde Comisia pentru a sprijini realizarea acestor obiective?

- Colaborarea cu statele membre în scopul de a promova **locuințe adecvate și abordabile** nesegregate, **inclusiv locuințe sociale**, și de a oferi servicii de integrare conexe prin intermediul fondurilor UE, în special în cadrul Fondului european de dezvoltare regională, al Fondului social european Plus, al Fondului pentru azil și migrație și al InvestEU.
- Promovarea învățării reciproce între statele membre, orașe, sate și regiuni în ceea ce privește **combaterea discriminării pe piața locuințelor și reducerea segregării rezidențiale** prin Rețeaua de integrare europeană, Academia urbană privind integrarea și printr-o finanțare specifică în cadrul Fondului pentru azil și migrație.
- Promovarea modelelor de **locuințe autonome** (în detrimentul locuințelor colective) pentru solicitanții de azil, în special pentru familii, și difuzarea și extinderea modelelor inovatoare de locuințe incluzive și abordabile care au avut succes pentru a include beneficiarii de protecție internațională.

În acest domeniu, statele membre sunt încurajate:

- să asigure o abordare integrată și să coordoneze politicile din domeniul locuințelor cu politicile privind accesul la locuri de muncă, educație, asistență medicală și servicii sociale;
- să le asigure soluții locative adaptate și autonome cât mai curând posibil refugiaților și solicitanților de azil care au șanse să primească protecție internațională și să permită o

⁴⁶ A se vedea, de exemplu, proiectele finanțate în cadrul Acțiunilor urbane inovatoare, <https://www.uia-initiative.eu/en>.

⁴⁷ Un val de renovări pentru Europa – ecologizarea clădirilor, crearea de locuri de muncă, îmbunătățirea condițiilor de trai, COM(2020)662 final.

tranziție ușoară a solicitanților de azil către o viață independentă după ce li s-a acordat protecție internațională;

- să utilizeze pe deplin fondurile UE, cum ar fi Fondul european de dezvoltare regională, Fondul pentru azil și migrație și InvestEU, pentru a promova locuințe adecvate și abordabile, inclusiv locuințe sociale, în funcție de nevoile identificate la nivel național și regional, precum și Fondul social european Plus pentru a sprijini accesul la locuințe.

5. Acțiuni de sprijinire a integrării și incluziunii eficiente în toate domeniile sectoriale

I. Crearea unor parteneriate solide pentru un proces de integrare mai eficient

Integrarea este un proces societal în care responsabilitatea nu revine unui anumit grup, ci mai multora: migranții, comunitățile-gazdă, autoritățile și instituțiile publice, partenerii sociali și economici, organizațiile societății civile, bisericile, comunitățile religioase și alte comunități filosofice și sectorul privat. Crearea unui cadru în care atât migranții, cât și comunitățile-gazdă să se implice activ în procesul de integrare este esențială pentru realizarea unei integrări durabile și reușite. Comisia va urmări să capaciteze toți actorii și să le permită să contribuie la acest proces, prin crearea unor parteneriate multipartite puternice și pe termen lung la diferite niveluri de guvernare. În aceste eforturi, Comisia se va baza pe exemple de cooperare de succes, cum ar fi Parteneriatul privind incluziunea migranților și a refugiaților din cadrul Agendei urbane a UE⁴⁸, Parteneriatul european pentru integrare cu partenerii sociali și economici⁴⁹ și un parteneriat cu regiunile rurale în cadrul viitoarei viziuni pe termen lung pentru zonele rurale.

De asemenea, este important să se asigure că toate nivelurile de guvernare – european, național, macroregional, transfrontalier, regional și local – sunt pe deplin asociate la elaborarea și punerea în aplicare a strategiilor de integrare, astfel încât să se maximizeze eficacitatea acțiunilor.

Ce dorim să realizăm în acest domeniu?

- Asigurarea posibilității și capacității tuturor părților interesate relevante de a contribui la procesul de integrare.
- Crearea de parteneriate multipartite la nivelul UE și la nivel național, regional și local.
- Asigurarea unui dialog structural și deschis între Comisie și principalele părți interesate din domeniul integrării.

Ce acțiuni va întreprinde Comisia pentru a sprijini realizarea acestor obiective?

- **Sprijinirea statelor membre prin:**
 - consolidarea **Rețelei europene pentru integrare** și utilizarea acesteia pentru a ajuta statele membre să elaboreze, să actualizeze și să pună în aplicare strategii naționale și planuri de acțiune pentru integrare;
 - asigurarea unei finanțări cu destinație specifică și consolidarea capacităților pentru statele membre în scopul de a promova coordonarea dintre principalele părți interesate din domeniul integrării la nivel național, regional sau local;

⁴⁸ A se vedea: <https://www.inclusionpartnership.com> și <https://ec.europa.eu/futurium/en/inclusion-of-migrants-and-refugees>.

⁴⁹ A se vedea: https://ec.europa.eu/home-affairs/what-we-do/policies/legal-migration/european-dialogue-skills-and-migration/european-partnership-integration_en.

- transferul și punerea la dispoziție la o scară mai largă a soluțiilor inovatoare din domeniile ocupării forței de muncă, al competențelor și al incluziunii sociale în întreaga Europă, prin intermediul cooperării și parteneriatelor transnaționale din cadrul Fondului social european Plus.
- **Sprijinirea autorităților locale și regionale prin:**
 - lansarea unui parteneriat cu Comitetul Regiunilor pentru inițierea unui dialog politic și promovarea învățării și a schimburilor în materie de integrare pentru autoritățile locale și regionale;
 - extinderea Academiei urbane privind integrarea⁵⁰ pentru a o transforma într-un program cuprinzător de consolidare a capacităților pentru factorii de decizie și practicienii de la nivel local, regional și național din domeniul integrării;
 - consolidarea dialogului interreligios între comunități, sprijinirea activităților de prevenire a radicalizării întreprinse de municipalități, acordându-le practicienilor și actorilor locali finanțări, îndrumare și formare, inclusiv în cadrul Rețelei pentru sensibilizarea publicului cu privire la radicalizare și în cadrul inițiativei „Orașele din UE împotriva radicalizării”⁵¹ și al evoluțiilor viitoare ale acesteia;
 - analiza posibilităților de parteneriate rurale pentru a asigura incluziunea și integrarea migrantilor în zonele rurale.
- **Capacitarea comunităților-gazdă prin:**
 - consolidarea capacității autorităților locale și regionale de a asocia comunitățile locale la elaborarea și punerea în aplicare a măsurilor și programelor de integrare;
 - finanțarea de proiecte de promovare a acțiunilor de voluntariat concepute în comun de migrații și comunitățile-gazdă;
 - promovarea programelor de mentorat între comunitățile locale și migrații nou-veniți.
- **Sprijinirea societății civile prin:**
 - stabilirea unor consultări și dialoguri periodice cu societatea civilă și organizațiile din diaspora, inclusiv prin intermediul Forumului european anual privind migrația.
- **Sprijinirea partenerilor sociali și economici și a angajatorilor prin:**
 - punerea în aplicare a Parteneriatului european pentru integrare cu partenerii sociali și economici și acordarea de sprijin angajatorilor (a se vedea acțiunile de la rubrica Ocuparea forței de muncă).
- **Sprijinirea fundațiilor și a altor organizații din economia socială prin:**
 - stabilirea unui dialog structural privind integrarea migrantilor și analiza posibilelor instrumente de cooperare cu fundațiile și organizațiile de rețea care lucrează cu fundații.

II. Mai multe oportunități de finanțare din partea UE în cadrul financiar multianual 2021-2027

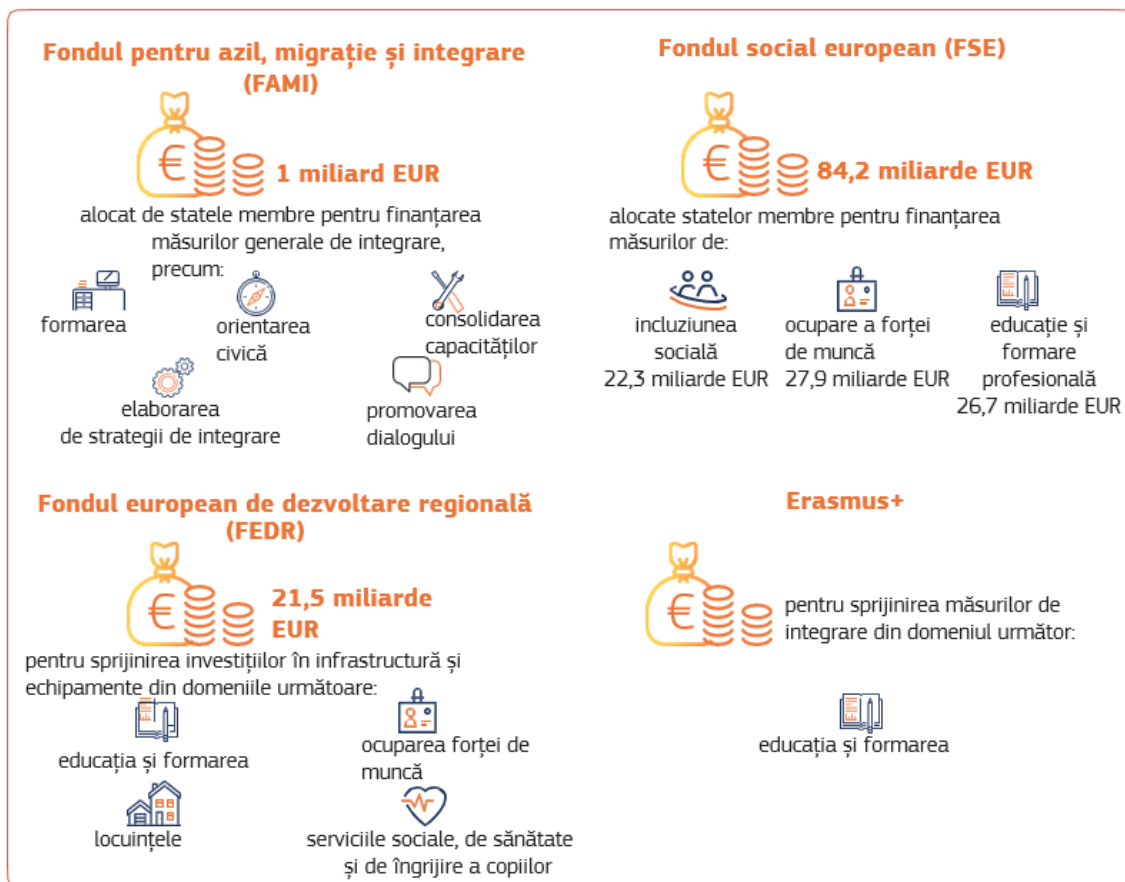
Sprijinirea acțiunii statelor membre în materie de integrare și incluziune prin finanțare din partea UE va rămâne o prioritate pentru Comisie. Acest sprijin va fi acordat direct de către Comisie sau prin programele statelor membre în cadrul gestiunii partajate. Fiind un proces de

⁵⁰ A se vedea: <https://www.inclusionpartnership.com/urban-academy>.

⁵¹ Comisia Europeană a lansat această inițiativă în 2019. Aceasta li se adresează în primul rând primarilor și consilierilor acestora și completează eforturile Rețelei pentru sensibilizarea publicului cu privire la radicalizare, în special prin schimburi în materie de politici de prevenire a radicalizării între orașe.

lungă durată și cu caracter transversal, integrarea este sprijinită prin diferite fonduri ale UE în domeniile acoperite de acestea.

Principalele fonduri UE care contribuie la integrare și incluziune în perioada 2014-2020



Pentru **cadru financiar multianual 2021-2027**, Comisia a propus ca viitorul Fond pentru azil și migrație (FAM) să pună accentul pe sprijinirea măsurilor adaptate puse în practică în fazele inițiale ale integrării și a măsurilor orizontale. Între timp, integrarea pe piața forței de muncă și includiunea socială a migranților ar putea fi finanțate prin Fondul social european Plus (FSE+). Fondul european de dezvoltare regională (FEDR) sprijină includiunea prin infrastructură, echipamente și acces la servicii în domeniul educației, ocupării forței de muncă, locuințelor, asistenței sociale, sănătății și îngrijirii copiilor. În plus, în domeniile relevante pentru integrare, investițiile din FSE+, FAM și FEDR ar trebui să fie complementare și să funcționeze în sinergie cu alte fonduri și programe ale UE, în special cu Erasmus+, Mecanismul de redresare și reziliență, Fondul european agricol pentru dezvoltare rurală (FEADR) și InvestEU, astfel încât să asigure un sprijin integrat pentru includiunea socială. În plus, prin intermediul Instrumentului de sprijin tehnic⁵², statelor membre li se va putea furniza sprijin tehnic pentru a elabora sau a îmbunătăți politicile de integrare și includiune. Acțiunile specifice prin care se abordează includiunea cetățenilor UE care provin

⁵² Propunerea de regulament al Parlamentului European și al Consiliului din 28 mai 2020 de instituire a Instrumentului de sprijin tehnic, COM(2020) 409 final, sub rezerva adoptării sale de către Parlamentul European și Consiliu.

dintr-un context de migrație pot fi finanțate și în cadrul viitorului program „Cetățeni, egalitate, drepturi și valori”.

Autoritățile locale și regionale joacă un rol esențial în procesul de integrare, dar duc adesea lipsă de resursele necesare pentru a pune în aplicare măsuri de integrare sau întâmpină dificultăți în accesarea de fonduri din partea UE. În contextul noului cadru financiar multianual 2021-2027, Comisia a propus ca accesul acestora la finanțarea acordată de UE să fie facilitat printr-o mai bună informare și o implicare sporită în pregătirea, punerea în aplicare și revizuirea programelor naționale relevante care fac obiectul gestiunii partajate.

Ce dorim să realizăm în acest domeniu?

- Statele membre să acorde prioritate finanțării pentru integrare în cadrul fondurilor UE care contribuie la integrare, în funcție de nevoile identificate la nivel național și regional.
- Facilitarea accesului statelor membre și al principalelor părți interesate din domeniul integrării, inclusiv al autorităților locale și regionale, la finanțare din partea UE pentru integrare și incluziune
- O mai bună informare a potențialilor beneficiari cu privire la posibilitățile de finanțare pentru integrare existente la nivelul UE.
- Coordonarea acțiunilor la nivel macroregional, național, regional și local ale autorităților care gestionează fondurile UE relevante pentru integrare.
- Consolidarea parteneriatelor cu toate părțile interesate relevante, în special cu autoritățile locale și regionale, în ceea ce privește programarea și execuția fondurilor UE.
- Creșterea frecvenței cu care sunt utilizate instrumentele inovatoare pentru finanțarea activităților de integrare.

Ce acțiuni va întreprinde Comisia pentru a sprijini realizarea acestor obiective?

- Organizarea de **schimburi periodice** cu **autoritățile de management** ale Fondului pentru azil și migrație⁵³, ale Fondului social european Plus, ale Fondului european de dezvoltare regională și ale altor fonduri ale UE, cum ar fi Erasmus+ și Fondul european agricol pentru dezvoltare rurală.
- Propunerea unei Garanții europene pentru copii pentru a combate sărăcia și excluziunea socială în rândul copiilor celor mai defavorizați din UE, inclusiv al copiilor care provin dintr-un context de migrație.
- Crearea unei serii de **webinare** adresate autorităților publice și organizațiilor societății civile și a unui **set de instrumente** privind utilizarea fondurilor UE pentru integrare în perioada de programare 2021-2027⁵⁴.
- Stimularea investițiilor în domenii precum educația și formarea, infrastructura socială (școli, universități, spitale, îngrijirea pe termen lung, locuințele abordabile și accesibile), microfinanțarea, întreprinderile sociale și inovarea socială, de care beneficiază migrații,

⁵³ Fondul pentru azil, migrație și integrare a fost conceput pentru a promova gestionarea eficientă a fluxurilor de migrație și punerea în aplicare, consolidarea și dezvoltarea unei abordări comune a UE în materie de azil și migrație. Acesta nu acoperă finanțarea acțiunilor de incluziune pentru cetățenii UE care provin dintr-un context de migrație.

⁵⁴ Aceasta va fi o actualizare a „Setului de instrumente privind utilizarea fondurilor pentru integrarea persoanelor provenite dintr-un context de migrație” din 2018:

https://ec.europa.eu/regional_policy/en/information/publications/guides/2018/toolkit-on-the-use-of-eu-funds-for-the-integration-of-people-with-a-migrant-background.

în cadrul componentei pentru investiții sociale și competențe a programului InvestEU.

- Dezvoltarea **parteneriatelor public-privat** (de exemplu, cu fundații și donatori privați).

Atunci când utilizează fondurile UE pentru integrare, statele membre sunt încurajate:

- să utilizeze pe deplin fondurile UE pentru a promova integrarea, în funcție de nevoile identificate la nivel național și regional. Acestea pot cuprinde investiții în educație, ocuparea forței de muncă, locuințe, servicii de sănătate și de asistență socială, însoțite de acțiuni de consolidare a capacităților și de măsuri de combatere a segregării și discriminării;
- să asigure o abordare coordonată la nivel național, macroregional, regional și local în ceea ce privește programarea și execuția fondurilor UE care contribuie la integrare și incluziune;
- să îmbunătățească participarea părților interesate private la măsurile de integrare, prin intermediul unor instrumente, parteneriate și stimulente inovatoare;
- să faciliteze accesul autorităților locale și regionale la finanțare din partea UE, prin cereri de propuneri specifice pentru autoritățile locale și regionale;
- să ia măsurile adecvate pentru a sensibiliza potențialii beneficiari cu privire la oportunitățile de finanțare din partea UE pentru integrare și incluziune;
- să asigure implicarea autorităților locale și regionale, a organizațiilor societății civile, inclusiv a organizațiilor care reprezintă migranții și diaspora, precum și a partenerilor sociali și economici în pregătirea, revizuirea, punerea în aplicare și monitorizarea programelor pentru fondurile UE din perioada 2021-2027 (FAM, FSE + și FEDR);
- să țină seama de situația migranților și a copiilor acestora (de exemplu, în domeniile sănătății, al ocupării forței de muncă și al educației) în planurile lor naționale de redresare și reziliență;
- să utilizeze Instrumentul de sprijin tehnic pentru a susține conceperea, dezvoltarea și introducerea unor reforme adaptate legate de politicile de integrare și incluziune în diferite domenii.

III. Încurajarea participării și a întâlnirilor cu societatea-gazdă

Dezvoltarea unor societăți primitoare, diverse și incluzive reprezintă un proces care necesită angajamentul atât al migranților, cât și al societății-gazdă. Includerea migranților și a cetățenilor UE care provin dintr-un context de migrație și promovarea participării lor active la procesele consultative și decizionale pot contribui la capacitarea acestora și la eficientizarea politicilor de integrare și incluziune și la alinierea lor la nevoile reale. Din acest motiv, Comisia a lansat un grup de experți privind punctele de vedere ale migranților, alcătuit din migranți și organizații care reprezintă interesele acestora, pe care îl va consulta la conceperea și punerea în aplicare a viitoarelor politici ale UE din domeniile migrației, azilului și integrării⁵⁵.

Asigurarea locurilor și a ocaziilor care să le permită migranților și comunităților locale să se întâlnească și să interacționeze - la școală, la birou, într-un club sportiv sau în cartier - reprezintă un mijloc puternic de incluziune și de creștere a gradului de coeziune a societăților.

⁵⁵ Prima reuniune a grupului, axată pe integrare și incluziune, a avut loc la 12 noiembrie 2020.

De asemenea, promovarea dialogului intercultural, inclusiv a dialogului interreligios între comunitățile confesionale, este esențială. Pentru a sprijini participarea migranților la societatea-gazdă și interacțiunile lor cu aceasta este necesar, de asemenea, să li se ofere ocazia comunităților locale de a afla mai multe despre persoanele nou-sosite și despre mediul din care provin acestea. Programele de sponsorizare comunitară ajută statele membre nu numai să sporească numărul de locuri pentru persoanele care au nevoie de protecție (prin relocare, admisie umanitară și alte căi complementare), ci și să le integreze cu succes în comunitățile-gazdă, care sunt informate de sosirea lor și pregătite pentru aceasta⁵⁶.

Participarea la nivel local în educație, cultură și sport îi apropie pe oameni și contribuie la combaterea xenofobiei, a excluziunii, a radicalizării și a discursurilor de tipul „noi contra lor”, întărind totodată respectul reciproc și sentimentul de apartenență în rândul migranților. Programele pentru tineret, cum ar fi Corpul european de solidaritate, le permit tinerilor voluntari să lucreze la proiecte care abordează identitatea, cultura și diversitatea culturală, combătând prejudecățile și conflictele și încurajând respectul și înțelegerea reciprocă.

Promovarea schimburilor între statele membre și integrarea migranților în elaborarea și punerea în aplicare a programelor relevante ale UE pot contribui la o participare mai activă a acestora în cadrul societăților noastre și la promovarea unei mai bune înțelegeri în domenii precum egalitatea de gen, egalitatea persoanelor LGBTIQ și combaterea rasismului, a xenofobiei și a antisemitismului.

O bună informare cu privire la migrație și integrare poate contribui și la combaterea prejudecăților și a polarizării. Cu toate acestea, majoritatea europenilor (61 %) consideră că nu sunt bine informați sau că nu sunt deloc informați despre migrație și integrare⁵⁷. Colaborarea cu reprezentanții mass-mediei, cu instituțiile de învățământ, precum și cu organizațiile societății civile este esențială pentru o mai bună informare a cetățenilor din UE cu privire la realitățile migrației și integrării.

Ce dorim să realizăm în acest domeniu?

- Creșterea numărului de migranți și de cetățeni UE care provin dintr-un context de migrație care participă la procesele consultative și decizionale de la nivel local, regional, național și european.
- Asigurarea mai multor ocazii de întâlniri și interacțiuni între migranți, cetățenii UE care provin dintr-un context de migrație și comunitățile locale, inclusiv prin artă, cultură, sport și viața socială în general.
- Asigurarea egalității de șanse pentru femeile migrante în ceea ce privește participarea în cadrul societății.
- Creșterea numărului europenilor care sunt bine informați despre integrare și migrație.

Ce acțiuni va întreprinde Comisia pentru a sprijini realizarea acestor obiective?

- Finanțarea proiectelor de consolidare a **capacității autorităților naționale, regionale și locale** de a asocia migranții și organizațiile acestora la procesele decizionale.
- Implicarea strânsă a **Grupului de experți privind punctele de vedere ale migranților**,

⁵⁶ Recomandarea Comisiei privind căile legale de acces la protecție în UE [C(2020) 6467 final]. https://ec.europa.eu/info/sites/info/files/commission_recommendation_on_legal_pathways_to_protection_in_the_eu_promoting_resettlement_humanitarian_admission_and_other_complementary_pathways.pdf.

⁵⁷ A se vedea rezultatele Eurobarometrului din 2018 privind integrarea, https://ec.europa.eu/home-affairs/news/results-special-eurobarometer-integration-immigrants-european-union_en.

recent creat, în elaborarea și punerea în aplicare a politicilor UE din domeniile migrației, azilului și integrării.

- Sprijinirea dezvoltării de programe de **sponsorizare comunitară** pentru beneficiarii de protecție internațională din întreaga UE, prin finanțare, facilitarea schimbului de bune practici și consolidarea cooperării dintre toate părțile interesate relevante publice și private.
- Lansarea unui **premiu de integrare** pentru școli, comunități locale, organizații artistice și culturale și cluburi sportive și de tineret pentru recunoașterea contribuției lor la integrare și incluziune.
- Organizarea, în cooperare cu Fundația UEFA, a unor **festivaluri de fotbal** destinate tinerilor migranți din orașele care vor găzdui următorul campionat european de fotbal.
- Noi măsuri de îmbunătățire a unui mediu favorabil economiei sociale și **inovării** sociale, pentru a promova incluziunea și participarea prin intermediul viitorului Plan de acțiune pentru economia socială.
- Finanțarea proiectelor de **sensibilizare** cu privire la fapte și cifre și la principalele tendințe în materie de integrare și migrație adresate jurnaliștilor și școlilor de jurnalism.

În acest domeniu, statele membre sunt încurajate:

- să alinieze strategiile naționale de integrare la planurile naționale de acțiune împotriva rasismului și discriminării rasiale⁵⁸;
- să asocieze migranții și organizațiile acestora la elaborarea, punerea în aplicare și evaluarea politicilor și a programelor de integrare și incluziune, inclusiv atunci când acestea din urmă sunt finanțate de UE;
- să promoveze relațiile cu societățile-gazdă, prin voluntariat, sport, educație nonformală, activități de tineret și culturale.

IV. Îmbunătățirea utilizării noilor tehnologii și a instrumentelor digitale pentru integrare și incluziune

Inovarea tehnologică oferă noi posibilități de modernizare și facilitare a accesului la serviciile de integrare, printre altele. Digitalizarea guvernelor la toate nivelurile poate facilita accesul la serviciile publice digitale. Totuși, dacă nu este utilizată într-un mod incluziv și nu este accesibilă, digitalizarea serviciilor poate aprofunda inegalitățile, în loc să le reducă. Criza provocată de pandemia de COVID-19 a demonstrat potențialul oferit de digitalizarea serviciilor, cum ar fi educația și cursurile de limbă și de integrare. Numeroase state membre au fost nevoite să își adapteze serviciile de integrare ca urmare a introducerii măsurilor de distanțare socială și au transferat online cursurile de integrare și de limbă. Această schimbare a arătat însă și că migranții și cetățenii UE care provin dintr-un context de migrație se confruntă în numeroase situații cu obstacole în calea accesului la cursuri și servicii digitale, din lipsa infrastructurii⁵⁹, din cauza barierelor lingvistice, din lipsa mijloacelor de identificare electronică și a serviciilor de încredere digitală (cum ar fi semnătura electronică) sau pentru că

⁵⁸ Planul de acțiune al UE de combatere a rasismului încurajează toate statele membre să elaboreze și să adopte planuri naționale de acțiune împotriva rasismului și a discriminării rasiale.

⁵⁹ De exemplu, 40 % din zonele rurale nu au acces încă la bandă largă de mare viteză.

nu au competențele digitale necesare pentru a utiliza aceste servicii⁶⁰. Serviciile online se pot dovedi deosebit de eficace în etapa premergătoare plecării, ajutându-i pe migranți să învețe limba și să obțină competențe care le pot accelera integrarea după sosire, precum și să îi pună în contact cu comunitățile care îi vor primi.

Ce dorim să realizăm în acest domeniu?

- Evaluarea din punctul de vedere al accesibilității, incluziunii și calității a serviciilor digitale de integrare recent dezvoltate și includerea celor mai reușite exemple în programele de integrare.
- Dobândirea de către migranți și cetățenii UE care provin dintr-un context de migrație a competențelor digitale necesare pentru a beneficia pe deplin de serviciile online.
- Conceperea serviciilor publice digitale prin co-creare împreună cu cetățenii, inclusiv cu migranții, astfel încât aceste servicii să fie centrate pe factorul uman, ușor accesibile și adaptate la o populație diversă.

Ce acțiuni va întreprinde Comisia pentru a sprijini realizarea acestor obiective?

- Sprijinirea statelor membre la evaluarea **serviciilor de integrare digitale**, inclusiv în etapa premergătoare plecării, și la identificarea și schimbul de bune practici prin activități de învățare reciprocă în cadrul Rețelei de integrare europeană.
- Promovarea și finanțarea unor proiecte de îmbunătățire a **competențelor digitale** în rândul migranților și al cetățenilor UE care provin dintr-un context de migrație.
- În cadrul **Planului de acțiune pentru educația digitală**, Comisia va valorifica la maximum sprijinul UE cu privire la accesul la internet, achiziționarea de echipamente digitale și aplicații și platforme pentru învățarea online pentru școli și, în special, pentru cursanți din categorii defavorizate și pentru cursanți și cadre didactice cu handicap.
 - Elaborarea unui plan de acțiune al UE privind guvernarea electronică incluzivă, care să promoveze serviciile publice digitale centrate pe factorul uman pentru cetățeni, inclusiv pentru migranți, și participarea migranților la crearea și furnizarea de servicii publice digitale⁶¹.

În acest domeniu, statele membre sunt încurajate:

- să elaboreze cursuri de alfabetizare digitală pentru migranți și să le includă în programele de integrare, inclusiv utilizând fondurile UE disponibile;
- să se asigure că serviciile publice digitale sunt incluzive prin proiectare, ușor accesibile și adaptate la o populație diversă și că migranții sunt consultați cu ocazia creării și dezvoltării ulterioare a acestor servicii.

⁶⁰ 8,1 % dintre persoanele născute în afara UE declară că nu își pot permite să achiziționeze un calculator, comparativ cu 3,1 % dintre persoanele născute în țara raportoare, Eurostat, EU-SILC (date din 2018). În familiile de migranți, părinților care nu stăpânesc limba de școlarizare le este mai greu să își ajute copiii în învățarea la distanță.

⁶¹ Ca răspuns la Concluziile Consiliului: „Conturarea viitorului digital al Europei”, <https://www.consilium.europa.eu/ro/press/press-releases/2020/06/09/shaping-europe-s-digital-future-council-adopts-conclusions/#>.

V. Monitorizarea progreselor către o politică de integrare și incluziune bazată pe date concrete

Pentru a fi eficiente, politicile de integrare ar trebui să se bazeze pe date fiabile referitoare atât la rezultatele integrării, cât și la impactul politicilor de integrare. De la adoptarea indicatorilor UE privind integrarea migranților, în 2010, pe portalul Eurostat au fost puse la dispoziție statistici referitoare la indicatorii de integrare⁶². Comisia a cooperat cu OCDE pentru a publica o comparație internațională unică a rezultatelor în materie de integrare a migranților și a copiilor acestora⁶³ și a depus eforturi pentru a îmbunătăți disponibilitatea datelor privind integrarea la nivel local și regional⁶⁴. Mai mult, s-au studiat domeniile ale integrării legate de abordarea de tip „proces bidirecțional”, cum ar fi discriminarea⁶⁵, participarea⁶⁶ și atitudinea țării-gazdă.

Pentru a monitoriza eficacitatea politicilor pe termen lung, este important să existe date exacte și comparabile privind amploarea și natura discriminării suferite de migranți. Agenția pentru Drepturi Fundamentale a Uniunii Europene va juca un rol esențial în acest sens, urmând să realizeze un sondaj la nivelul UE privind imigranții și descendenții acestora (2022). Pentru aceasta este necesar și ca datele să fie dezagregate în funcție de originea etnică sau rasială, astfel cum se propune în recentul Plan de acțiune al UE împotriva rasismului. În afară de date, activitățile de cercetare inovatoare au fost sprijinite prin programele Orizont 2020 privind „Societăți incluzive, inovatoare și reflexive”, precum și prin înființarea Centrului de cunoaștere privind migrația și demografia în cadrul Centrului Comun de Cercetare, care îi ajută pe factorii de decizie politică să înțeleagă mai bine integrarea în numeroase domenii. Comisia a investit, de asemenea, într-o serie de proiecte-pilot⁶⁷ în scopul de a testa noi practici, precum și în cartografierea politicilor de integrare ale statelor membre ale UE în anumite domenii, cum ar fi integrarea pe piața forței de muncă și educația sau integrarea refugiaților.

Deși s-au depus aceste eforturi de anvergură, persistă o serie de lacune în materie de cunoștințe care împiedică elaborarea unor politici eficiente de integrare bazate pe date concrete. Deși majoritatea statelor membre monitorizează în mod regulat integrarea, acestea nu se bazează decât rareori pe indicatori conveniți la nivelul UE⁶⁸, iar potențialul de comparație la nivel internațional este insuficient utilizat. Mai mult, majoritatea regiunilor și municipalităților se confruntă în continuare cu limitări în ceea ce privește datele disponibile.

⁶² A se vedea: <https://ec.europa.eu/eurostat/web/migrant-integration/data/database>.

⁶³ OCDE/UE (2018), *Settling In 2018: Indicators of Immigrant Integration (În curs de stabilire - indicatorii integrării imigranților)*.

⁶⁴ A se vedea lucrările realizate în Parteneriatul privind incluziunea migranților și a refugiaților din cadrul Agendei urbane a UE: https://ec.europa.eu/futurium/en/system/files/ged/evidence-based20integration20policies20in20cities_options20report.pdf; seriile regionale de pe portalul Eurostat privind integrarea și proiectul *Data for Integration* („Date pentru integrare”) al Centrului Comun de Cercetare: https://ec.europa.eu/knowledge4policy/migration-demography/data-integration-d4i_en.

⁶⁵ FRA (2017), *EU-MIDIS II Main results* (Principalele rezultate); FRA (2017), *EU-MIDIS II Muslims – Selected findings* (Musulmanii – Rezultate selectate); FRA (2018), *EU-MIDIS II Being Black in the EU* („Ce înseamnă să fii persoană de culoare în UE); FRA (2019) *EU-MIDIS II Migrant women – Selected findings*. (Femeile migrante – Rezultate selectate)

⁶⁶ FRA (2017), FRA (2017), *Together in the EU – Promoting the participation of migrants and their descendants* (Împreună în UE – Promovarea participării migranților și a descendenților acestora).

⁶⁷ În cadrul inițiativei „Acțiuni urbane inovatoare”, al programului EaSI, al FAMI, al programelor COSME și Orizont 2020 și al Programului de sprijin pentru reforme structurale.

⁶⁸ EMN ad hoc query on monitoring integration (Dec. 2018), [Consultare ad-hoc în cadrul REM cu privire la monitorizarea integrării (decembrie 2018)] https://ec.europa.eu/home-affairs/sites/homeaffairs/files/com_ad-hoc_query_integration_wider_dissemination.pdf.

De asemenea, este necesar să se compare în continuare politicile de integrare din statele membre ale UE pentru a facilita învățarea reciprocă și pentru a soluționa lipsa de date concrete cu privire la impactul măsurilor⁶⁹.

Ce dorim să realizăm în acest domeniu?

- O mai bună înțelegere a politicilor de integrare și a impactului acestora asupra rezultatelor în timp și în toate teritoriile.
- Sprijinirea autorităților naționale și a altor părți interesate în vederea monitorizării rezultatele integrării.
- Difuzarea la o scară mai largă a unei dezbateri bazate pe date concrete în domeniul integrării.
- Îmbunătățirea disponibilității datelor și a cunoștințelor privind integrarea la nivelul UE, la nivel național și la nivel subnațional.

Ce acțiuni va întreprinde Comisia pentru a sprijini realizarea acestor obiective?

- Lansarea unui nou sondaj **Eurobarometru** privind integrarea.
- Publicarea de **rapoarte periodice** care să analizeze progresele înregistrate și să evidențieze domeniile în care există provocări comune, pe baza unor indicatori statistici comuni, precum și evoluțiile recente ale politicilor din statele membre.
- Analizarea, împreună cu statele membre, a opțiunilor de elaborare a unui „**tablou de bord**” comun al politicilor de integrare pentru a sprijini comparația între țări, identificarea domeniilor în care sunt necesare progrese și schimbul de bune practici.
- Evaluarea periodică a realizărilor și rezultatelor cercetării privind dinamica integrării și propunerea de opțiuni strategice pentru elaborarea politicilor.

În acest domeniu, statele membre sunt încurajate:

- să dezvolte sau să actualizeze sistemele de monitorizare a integrării pentru a identifica principalele provocări și pentru a urmări progresele înregistrate de-a lungul timpului;
- să îmbunătățească disponibilitatea datelor privind rezultatele integrării, inclusiv la nivel regional și local.

6. Concluzii

Asigurarea posibilității migranților și cetățenilor UE care provin dintr-un context de migrație de a participa și a contribui pe deplin este esențială pentru bunăstarea, prosperitatea și coeziunea viitoare a societăților europene. O integrare reușită poate contribui la abordarea multora dintre provocările cu care se confruntă societatea în prezent: costul uman și social al excluziunii economice, răspândirea tuturor formelor de ideologii extremiste și neîncrederea în echitatea sistemelor de locuințe sau de sănătate. Prin prezentul plan de acțiune, Comisia prezintă un cadru solid pentru consolidarea și accelerarea politicilor de integrare și incluziune în întreaga UE, contribuind astfel la agenda mai amplă de incluziune socială și bazându-se și pe alte strategii și acțiuni relevante din domeniile educației, culturii, ocupării forței de muncă, nediscriminării și egalității. La punerea în aplicare a prezentului plan de acțiune, Comisia va colabora îndeaproape cu statele membre, cu autoritățile locale și regionale, cu organizațiile

⁶⁹ https://reliefweb.int/sites/reliefweb.int/files/resources/RefugeeIntegrationCostBenefitAnalysis_Final.pdf.

societății civile, cu partenerii sociali și economici, cu sectorul privat, cu comunitățile-gazdă, cu organizațiile din diaspora și cu migranții.

Punerea în aplicare a acțiunilor prezentate în planul de acțiune va fi monitorizată, progresele vor fi incluse în rapoartele viitoare, iar acțiunile vor fi adaptate, dacă va fi cazul. La sfârșitul anului 2024 se va efectua o evaluare intermediară. Comisia va transmite periodic rapoarte Parlamentului European și Consiliului cu privire la punerea în aplicare a planului de acțiune. Pentru a asigura un climat de transparență totală cu privire la punerea în aplicare a planului de acțiune, Comisia va dezvolta o platformă online interactivă, care va fi găzduită pe site-ul european privind integrarea, pentru a monitoriza progresele înregistrate și a permite contribuții din partea unei game mai largi de parteneri.