



Bruxelles, 9.8.2016
COM(2016) 499 final

RAPORT AL COMISIEI
privind recurgerea la agenți contractuali în 2014

CUPRINS

1.	Introducere	3
2.	Evoluția numărului de agenți contractuali în cadrul Comisiei începând din 2004	4
3.	Distribuția agenților contractuali din cadrul Comisiei pe sexe și pe grupe de funcții .	6
4.	Distribuția agenților contractuali din cadrul Comisiei pe naționalitate	7
5.	Distribuția agenților contractuali din cadrul Comisiei pe direcții generale	14
5.1.	Distribuția pe sexe și pe DG-uri.....	15
5.2.1.	Agenți contractuali 3a	16
5.2.2.	Agenți contractuali auxiliari 3b.....	17
6.	Distribuția agenților contractuali în celelalte instituții și în agenții	18
6.1.	Distribuția agenților contractuali în celelalte instituții.....	19
6.1.1.	Distribuția pe sexe și pe grupe de funcții în celelalte instituții	20
6.1.2.	Distribuția pe naționalitate în celelalte instituții	20
6.2.	Distribuția agenților contractuali în agenții.....	21
6.2.1.	Distribuția pe sexe și pe grupe de funcții în agenții	22
6.2.2.	Distribuția pe naționalitate în agenții	24

1. INTRODUCERE

Prezentul raport răspunde obligației statutare care rezultă din articolul 79 alineatul (3) din Regimul aplicabil celorlalți agenți ai Uniunii Europene (denumit în continuare „RAA”), care prevede: „Comisia prezintă un raport anual privind utilizarea agenților contractuali, în care se indică numărul agenților, nivelul și tipul de posturi, distribuția geografică și resursele bugetare corespunzătoare fiecărei grupe de funcții”. Raportul oferă o imagine detaliată privind agenții contractuali (denumiți în continuare „AC”) încadrați în muncă la data de 31 decembrie 2014.

Datele bugetare (transmise anual autorității bugetare împreună cu proiectul de buget – document de lucru, părțile II și III) includ AC încadrați în muncă la data prezentării proiectului de buget (inclusiv AC angajați în baza veniturilor alocate), și anume: situația la data de 1 aprilie a anului N-1 (N fiind anul pentru care a fost întocmit proiectul de buget), execuția bugetară pentru anul N-2 și solicitările de credite, însoțite de o estimare în echivalent normă întreagă pentru anul N. Astfel se explică diferențele care pot apărea între diversele surse de date în ceea ce privește numărul de AC.

Prezentul raport cuprinde date privind toate instituțiile europene [inclusiv Serviciul European de Acțiune Externă (SEAE), care a devenit operațional la data de 1.1.2011] și agențiile, în sensul articolului 1a din Statut. Datele referitoare la Comisie sunt mai detaliate și includ personalul finanțat din liniile operaționale și de cercetare, birourile administrative, delegațiile, reprezentanțele și Centrul Comun de Cercetare (JRC).

Articolul 80 din RAA stabilește o corespondență între fiecare grupă de funcții (denumită în continuare „GF”) și atribuțiile care pot fi exercitate de către un AC.

Grupa de funcții	Grade	Atribuții
IV	13 - 18	Atribuții administrative, de consiliere, lingvistice și atribuții tehnice echivalente exercitate sub supravegherea funcționarilor sau a agenților temporari
III	8 - 12	Atribuții de execuție, de redactare, de contabilitate și alte atribuții tehnice echivalente exercitate sub supravegherea funcționarilor sau a agenților temporari
II	4 - 7	Atribuții de birou și de secretariat, administrarea biroului și alte atribuții echivalente exercitate sub supravegherea funcționarilor sau a agenților temporari
I	1 - 3	Atribuții manuale și de sprijin administrativ exercitate sub controlul funcționarilor sau al agenților temporari

Categoria agenților contractuali a fost creată în 2004, cu ocazia reformei Statutului. De atunci, agenții contractuali și-au adus o contribuție utilă la activitatea instituțiilor, efectuând, cu costuri mai reduse, activități de sprijin administrativ și având competențe de care instituția nu dispunea întotdeauna.

Așa stau lucrurile în special în cazul atribuțiilor aferente GF I, care a înlocuit, începând cu anul 2004, categoria D de funcționari. Prin urmare, cu excepția Parlamentului, în urma eliminării acestei categorii nu a fost organizat niciun concurs pentru recrutarea de funcționari pentru atribuțiile de curier, de șofer și pentru celelalte atribuții specifice nivelului GF I.

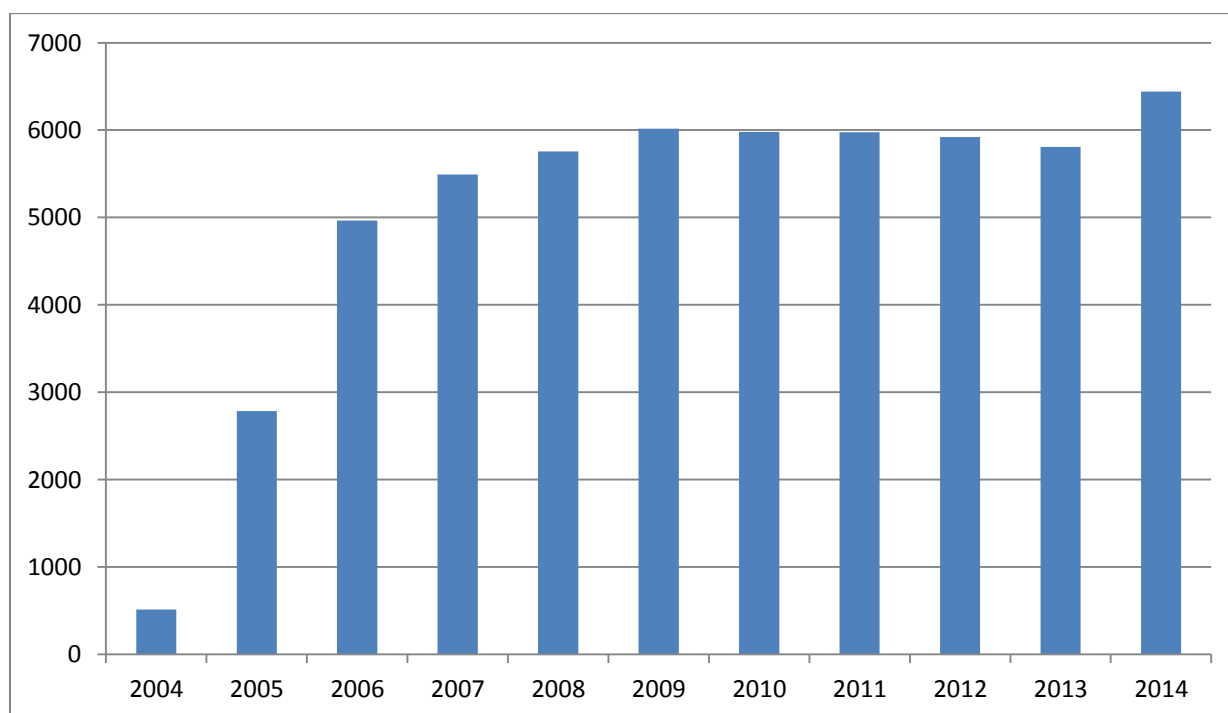
2. EVOLUȚIA NUMĂRULUI DE AGENȚI CONTRACTUALI ÎN CADRUL COMISIEI ÎNCEPÂND DIN 2004

La sfârșitul anului 2014, numărul total de AC încadrați în muncă în ansamblul instituțiilor și agențiilor este pentru prima dată de ordinul a 11 100. Aproximativ 58 % din acești agenți sunt angajați în cadrul Comisiei, comparativ cu aproximativ 60 % în anul 2012. În contextul în care numărul AC din cadrul Comisiei a rămas relativ stabil până în 2013, înainte să crească în 2014, această scădere ușoară a numărului de AC angajați în cadrul Comisiei se explică prin creșterea numărului de AC în cadrul celorlalte instituții și în cadrul agențiilor.

Detaliile privind distribuția pe instituții și pe agenții sunt analizate în cele ce urmează în prezentul raport.

Evoluția numărului de AC în cadrul Comisiei începând din 2004 este următoarea¹:

Tabelul nr. 1



Anul	2004	2005	2006	2007	2008	2009	2010	2011	2012	2013	2014
Efective	514	2787	4966	5494	5756	6018	5979	5977	5921	5807	6440

Creșterea numărului de AC în cadrul Comisiei, număr care în 2014 este deja de aproximativ 6 400 de persoane, se explică prin dispariția treptată a agenților auxiliari (al căror număr era de aproape 3 000 în

¹ Sursă: HR Analytics Platform a Comisiei.

2003), acestora luându-le locul AC auxiliari (reglementați prin articolul 3b din RAA), prin înlocuirea fostei categorii D de funcționari cu AC (reglementați prin articolul 3a din RAA), precum și prin conversia unor posturi de funcționari în credite de AC în birourile administrative. În plus, angajarea de agenți contractuali a continuat în vederea înlocuirii punctuale a personalului statutar, astfel cum se prevede la articolul 3b din RAA.

Numărul de AC a crescut anual până în 2009, în 2010 înregistrându-se o ușoară scădere. Această scădere se explică, în principal, prin faptul că se așteptau rezultatele noilor selecții CAST 2010.

În 2011, deși cifrele privind Comisia par să indice o stabilizare, este vorba de fapt despre rezultatul a două efecte contrare. Pe de o parte, crearea SEAE a dus la transferul la SEAE a 277 de agenți contractuali care făceau parte din personalul Comisiei (care la acea dată lucrau pentru Direcția Generală RELEX, la sediu și în delegații), însă, pe de altă parte, Comisia a angajat 275 de AC între 2010 și 2011. Dacă agenții respectivi nu ar fi fost transferați la SEAE, evoluția între 2010 și 2011 ar fi fost de + 4,6% și s-ar fi încadrat, prin urmare, în media evoluției constatate în 2008 și în 2009.

În 2012 și în 2013, numărul de AC a scăzut ușor (cu -1%, respectiv -2 %), principala explicație constituind-o contextul general de reducere a personalului și de așteptare a intrării în vigoare a noului Statut, în ianuarie 2014.

Lansarea de către Comisie în septembrie 2013 a unei cereri de exprimare a interesului pentru recrutarea de agenți contractuali reglementați prin articolul 3b a permis propunerea de noi candidați direcțiilor generale (denumite în continuare „DG”)². Ținând seama de diferitele termene pentru selecție și pentru recrutare, impactul real al acestei cereri de exprimare a interesului este vizibil începând cu 2014.

În plus, intrarea în vigoare a noului Statut, la 1 ianuarie 2014, a permis extinderea duratei de angajare în muncă a AC reglementați prin articolul 3b până la șase ani. Mulți agenți contractuali care încheiaseră deja o perioadă de angajare în muncă de 3 ani și își continuau activitatea în cadrul Comisiei în calitate de interimari au putut fi, astfel, reangajați pentru o nouă perioadă contractuală, permițând Comisiei să beneficieze de agenți contractuali deja formați și operaționali imediat, diminuând totodată numărul interimarilor³.

² În 2013, DG-urile exploatau cu dificultate bazele de date ale candidaților existenți și constatau o penurie în ceea ce privește anumite profiluri.

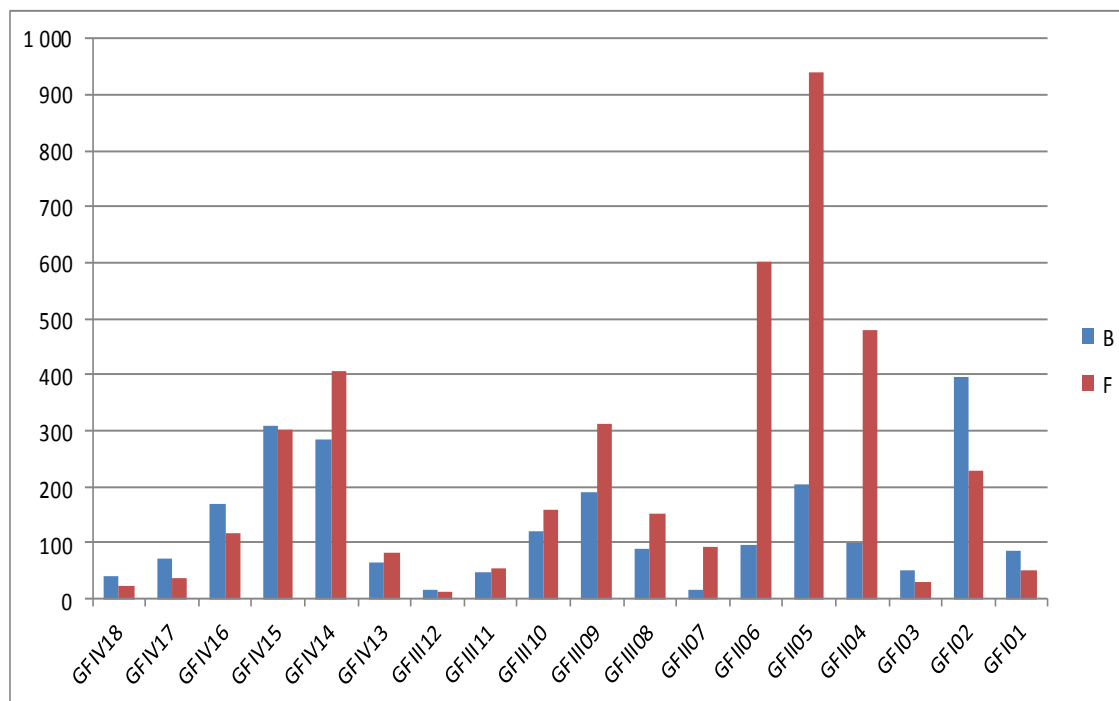
³ În particular, numărul interimarilor a scăzut de la 415 la 1.7.2013 la 188 la 1.7.2014.

3. DISTRIBUȚIA AGENȚILOR CONTRACTUALI DIN CADRUL COMISIEI PE SEXE ȘI PE GRUPE DE FUNCȚII

Distribuția agenților contractuali pe grupe de funcții este prezentată în tabelul următor.

Distribuția bărbați/femei și pe grupe de funcții în 2014⁴

Tabelul nr. 2



2014		B		F		TOTAL	%
GFIV	GFIV18	41	63,1%	24	36,9%	65	3,4%
	GFIV17	72	66,1%	37	33,9%	109	5,7%
	GFIV16	169	58,9%	118	41,1%	287	15,0%
	GFIV15	309	50,6%	302	49,4%	611	32,0%
	GFIV14	283	41,0%	408	59,0%	691	36,2%
	GFIV13	65	44,5%	81	55,5%	146	7,6%
GFIV		939	49,2%	970	50,8%	1 909	29,6%
GFIII	GFIII12	16	55,2%	13	44,8%	29	2,5%
	GFIII11	49	48,0%	53	52,0%	102	8,8%
	GFIII10	119	43,0%	158	57,0%	277	24,0%
	GFIII09	189	37,6%	314	62,4%	503	43,6%
	GFIII08	91	37,4%	152	62,6%	243	21,1%
GFIII		464	40,2%	690	59,8%	1 154	17,9%
GFII	GFII07	16	14,7%	93	85,3%	109	4,3%
	GFII06	98	14,0%	601	86,0%	699	27,6%
	GFII05	203	17,7%	941	82,3%	1 144	45,2%
	GFII04	101	17,4%	480	82,6%	581	22,9%
GFII		418	16,5%	2 115	83,5%	2 533	39,3%
GFI	GFIO3	52	63,4%	30	36,6%	82	9,7%
	GFIO2	397	63,5%	228	36,5%	625	74,1%
	GFIO1	87	63,5%	50	36,5%	137	16,2%
GFI		536	63,5%	308	36,5%	844	13,1%
2014	TOTAL	2 357	36,6%	4 083	63,4%	6 440	100,0%

⁴ Sursă: HR Analytics Platform a Comisiei.

La 31 decembrie 2014, în cadrul Comisiei lucrau 6 440 de AC. Grupa de funcții cea mai reprezentată rămâne GF II, în care în 2014 sunt încadrați aproape 40 % din agenții contractuali, ceea ce constituie o creștere față de anii precedenți. Acești agenți exercită atribuții de secretariat sau alte atribuții similare, dar și, de exemplu, atribuții în materie de puericultură. Urmează AC din cadrul GF IV și GF III.

Echilibrul între bărbați și femei este stabil, în ansamblu: femeile reprezentau 62,8 % din numărul total de AC în 2013, procentul acestora fiind de 63,4 % în 2014.

Se observă că, în cadrul GF IV, echilibrul între bărbați și femei este aproape atins în 2014. Din 2011, distribuția pe sexe în celelalte GF rămâne similară. În cadrul GF II, ponderea femeilor este net superioară celei a bărbaților (83,5 % în 2014), ca și în cadrul GF III, deși într-o măsură mai mică (59,8 % în 2014). În schimb, ponderea bărbaților este mai mare în cadrul GF I (63,5 % în 2014).

Această situație reflectă încă o distribuție „tradițională” a tipurilor de atribuții îndeplinite: sarcini de secretariat sau de puericultură în cazul GF II, în timp ce majoritatea agenților contractuali încadrați în cadrul GF I exercită atribuții de curier sau de șofer.

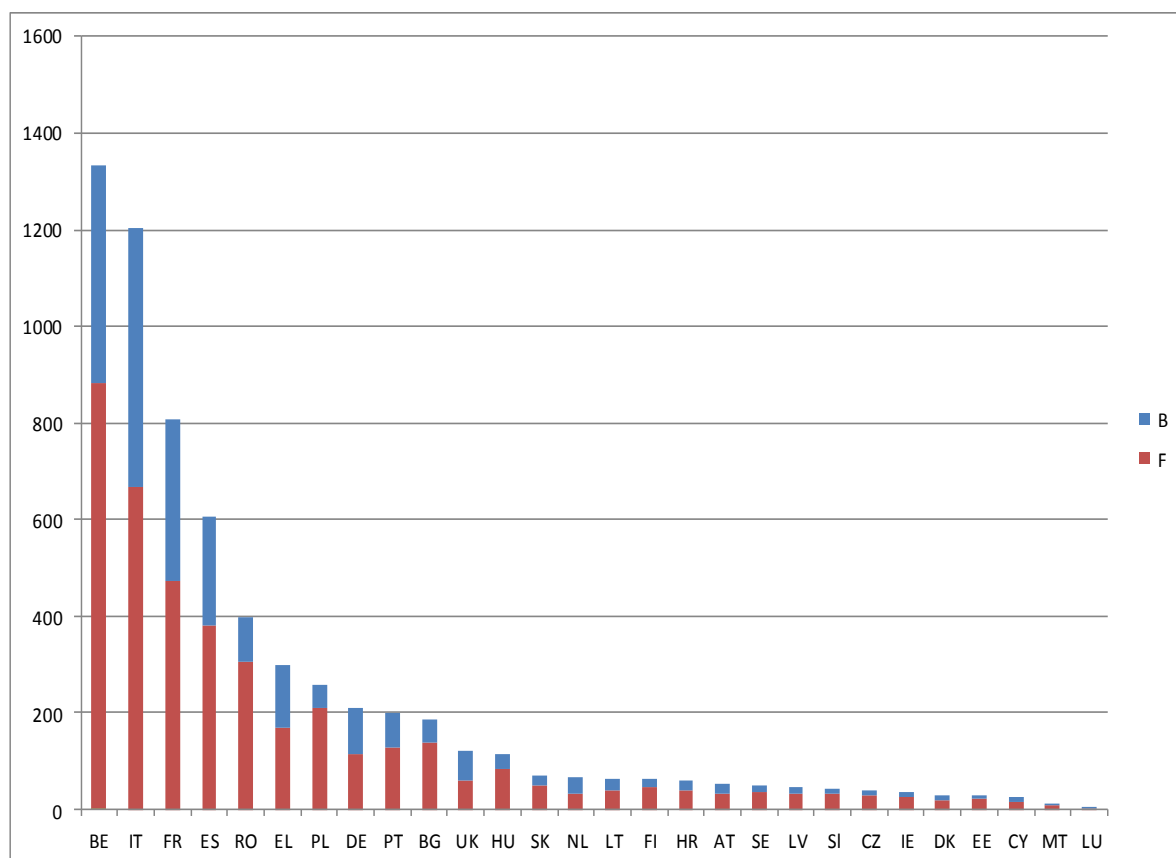
4. DISTRIBUȚIA AGENȚILOR CONTRACTUALI DIN CADRUL COMISIEI PE NAȚIONALITATE

Naționalitățile statelor membre cele mai reprezentate în rândul AC sunt, în ordine descrescătoare, următoarele: belgiană, italiană, franceză, spaniolă și română, urmate de cea polonă și greacă. Această reprezentare este identică, începând din 2005, în cazul primelor patru naționalități enumerate. Regatul Unit, Germania, Polonia și Țările de Jos sunt relativ slab reprezentate în raport cu populația lor. În schimb, Belgia și Italia au un nivel ridicat de reprezentare în raport cu populația lor.

Trebuie remarcat faptul că, în urma aderării Croației la Uniunea Europeană la data de 1 iulie 2013, la data de 31 decembrie 2014 lucrau în cadrul Comisiei 59 de agenți contractuali croați.

Distribuția agenților contractuali din cadrul Comisiei pe naționalitate și pe sexe în 2014⁵

Tabelul nr. 3



⁵ Sursă: *HR Analytics Platform* a Comisiei.

2014	B		F		TOTAL	%
AT	22	40,7%	32	59,3%	54	0,8%
BE	451	33,8%	882	66,2%	1 333	20,7%
BG	47	25,3%	139	74,7%	186	2,9%
CY	10	40,0%	15	60,0%	25	0,4%
CZ	10	25,0%	30	75,0%	40	0,6%
DE	93	44,5%	116	55,5%	209	3,2%
DK	13	41,9%	18	58,1%	31	0,5%
EE	7	24,1%	22	75,9%	29	0,5%
EL	130	43,5%	169	56,5%	299	4,6%
ES	224	37,0%	381	63,0%	605	9,4%
FI	16	25,0%	48	75,0%	64	1,0%
FR	335	41,4%	474	58,6%	809	12,6%
HR	19	32,2%	40	67,8%	59	0,9%
HU	29	25,7%	84	74,3%	113	1,8%
IE	11	29,7%	26	70,3%	37	0,6%
IT	539	44,7%	666	55,3%	1 205	18,7%
LT	25	38,5%	40	61,5%	65	1,0%
LU	2	40,0%	3	60,0%	5	0,1%
LV	13	28,9%	32	71,1%	45	0,7%
MT	3	25,0%	9	75,0%	12	0,2%
NL	34	50,7%	33	49,3%	67	1,0%
PL	48	18,6%	210	81,4%	258	4,0%
PT	71	35,7%	128	64,3%	199	3,1%
RO	92	23,1%	306	76,9%	398	6,2%
SE	16	31,4%	35	68,6%	51	0,8%
SK	21	29,2%	51	70,8%	72	1,1%
SI	10	23,3%	33	76,7%	43	0,7%
UK	60	50,0%	60	50,0%	120	1,9%
Altele	6	85,7%	1	14,3%	7	0,1%
TOTAL	2 357	57,7%	4 083	63,4%	6 440	100,0%

Distribuția pe naționalitate a AC în cadrul Comisiei este influențată de un ansamblu de factori corelați, în special de localizarea instituțiilor europene și de durata contractelor propuse.

Majoritatea contractelor au o durată determinată, iar candidații care își au reședința în localitatea în care își are sediul instituția care le oferă contractul sau în vecinătatea acestei localități tind să accepte mai ușor contractul respectiv. În schimb, unui candidat care are familie îi este uneori greu să-și părăsească țara de origine pentru a se stabili la sediul instituției pentru o perioadă relativ scurtă.

AC sunt de fapt recrutați de Comisie în baza articolului 3b din RAA, și anume pentru o perioadă inițială de un an, existând ulterior posibilitatea prelungirii acestuia cu doi ani. De la intrarea în vigoare a noului Statut în 2014, perioada maximă pentru care pot fi încheiate aceste contracte este acum de șase ani.

Acest factor al proximității geografice se reflectă și în componența listelor de candidați care trebuie utilizate de Comisie în vederea efectuării recrutărilor. Cu toate acestea, este important să se reamintească faptul că nu există o cotă privind naționalitatea: recrutările se fac pe baza profilului căutat, a competențelor și a cunoștințelor lingvistice ale candidaților.

Aceeași tendință privind locul de reședință reiese și din tabelul privind distribuția pe naționalități a AC în celelalte instituții și în agenții.

Distribuția AC pe sexe și pe grupe de funcții⁶

Aceste tabele permit analizarea distribuției pe grupe de funcții, pe naționalitate și pe sexe. În 2014, ca în anii anteriori, în GF IV și GF II sunt încadrați în muncă resortisanți din toate statele membre. În schimb, în 2014, în GF III nu este încadrat în muncă niciun luxemburghez, iar în GF I niciun austriac.

Tabelul nr. 4

GFIV						
2014	B		F		TOTAL	%
AUT	16	44,40%	20	55,60%	36	1,90%
BEL	111	58,40%	79	41,60%	190	10,00%
BGR	21	31,80%	45	68,20%	66	3,50%
CYP	5	50,00%	5	50,00%	10	0,50%
CZE	5	45,50%	6	54,50%	11	0,60%
DEU	62	50,40%	61	49,60%	123	6,40%
DNK	7	53,80%	6	46,20%	13	0,70%
ESP	99	48,80%	104	51,20%	203	10,60%
EST	5	45,50%	6	54,50%	11	0,60%
FIN	9	31,00%	20	69,00%	29	1,50%
FRA	179	54,90%	147	45,10%	326	17,10%
GBR	38	66,70%	19	33,30%	57	3,00%
GRC	30	42,30%	41	57,70%	71	3,70%
HRV	14	42,40%	19	57,60%	33	1,70%
HUN	17	47,20%	19	52,80%	36	1,90%
IRL	3	25,00%	9	75,00%	12	0,60%
ITA	201	53,30%	176	46,70%	377	19,70%
LTU	8	57,10%	6	42,90%	14	0,70%
LUX	0	0,0%	2	100,00%	2	0,10%
LVA	1	11,10%	8	88,90%	9	0,50%
MLT	3	50,00%	3	50,00%	6	0,30%
NLD	21	63,60%	12	36,40%	33	1,70%
POL	11	20,80%	42	79,20%	53	2,80%
PRT	21	39,60%	32	60,40%	53	2,80%
ROU	24	36,90%	41	63,10%	65	3,40%
SVK	12	48,00%	13	52,00%	25	1,30%
SVN	3	17,60%	14	82,40%	17	0,90%
SWE	10	40,00%	15	60,00%	25	1,30%
Altele	3	100,00%	0	0,0%	3	0,20%
TOTAL	939	49,20%	970	50,80%	1 909	100,00%

⁶ Sursă: HR Analytics Platform a Comisiei.

GFIII

2014	B		F		TOTAL	%
AUT	5	55,6%	4	44,4%	9	0,8%
BEL	68	43,9%	87	56,1%	155	13,4%
BGR	13	31,0%	29	69,0%	42	3,6%
CYP	2	50,0%	2	50,0%	4	0,3%
CZE	2	28,6%	5	71,4%	7	0,6%
DEU	18	40,9%	26	59,1%	44	3,8%
DNK	4	57,1%	3	42,9%	7	0,6%
ESP	41	35,7%	74	64,3%	115	10,0%
EST	1	20,0%	4	80,0%	5	0,4%
FIN	3	37,5%	5	62,5%	8	0,7%
FRA	58	44,6%	72	55,4%	130	11,3%
GBR	10	43,5%	13	56,5%	23	2,0%
GRC	38	48,1%	41	51,9%	79	6,8%
HRV	4	33,3%	8	66,7%	12	1,0%
HUN	5	23,8%	16	76,2%	21	1,8%
IRL	2	40,0%	3	60,0%	5	0,4%
ITA	101	44,7%	125	55,3%	226	19,6%
LTU	10	52,6%	9	47,4%	19	1,6%
LUX	0	0,0%	0	0,0%	0	0,0%
LVA	6	46,2%	7	53,8%	13	1,1%
MLT	0	0,0%	1	100,0%	1	0,1%
NLD	4	50,0%	4	50,0%	8	0,7%
POL	11	22,9%	37	77,1%	48	4,2%
PRT	14	45,2%	17	54,8%	31	2,7%
ROU	29	28,7%	72	71,3%	101	8,8%
SVK	5	35,7%	9	64,3%	14	1,2%
SVN	4	40,0%	6	60,0%	10	0,9%
SWE	5	31,3%	11	68,8%	16	1,4%
Altele	1	100,0%	0	0,0%	1	0,1%
TOTAL	464	40,2%	690	59,8%	1 154	100,0%

GfII

2014	B		F		TOTAL	%
AUT	1	11,1%	8	88,9%	9	0,4%
BEL	76	11,2%	601	88,8%	677	26,7%
BGR	11	14,5%	65	85,5%	76	3,0%
CYP	2	20,0%	8	80,0%	10	0,4%
CZE	2	10,0%	18	90,0%	20	0,8%
DEU	9	24,3%	28	75,7%	37	1,5%
DNK	1	11,1%	8	88,9%	9	0,4%
ESP	36	16,9%	177	83,1%	213	8,4%
EST	0	0,0%	11	100,0%	11	0,4%
FIN	1	4,3%	22	95,7%	23	0,9%
FRA	48	17,5%	227	82,5%	275	10,9%
GBR	7	24,1%	22	75,9%	29	1,1%
GRC	36	33,3%	72	66,7%	108	4,3%
HRV	0	0,0%	13	100,0%	13	0,5%
HUN	4	7,7%	48	92,3%	52	2,1%
IRL	2	13,3%	13	86,7%	15	0,6%
ITA	86	22,1%	303	77,9%	389	15,4%
LTU	6	19,4%	25	80,6%	31	1,2%
LUX	0	0,0%	1	100,0%	1	0,04%
LVA	4	19,0%	17	81,0%	21	0,8%
MLT	0	0,0%	4	100,0%	4	0,2%
NLD	6	27,3%	16	72,7%	22	0,9%
POL	23	17,4%	109	82,6%	132	5,2%
PRT	15	19,5%	62	80,5%	77	3,0%
ROU	36	16,2%	186	83,8%	222	8,8%
SVK	2	6,5%	29	93,5%	31	1,2%
SVN	1	7,1%	13	92,9%	14	0,6%
SWE	1	11,1%	8	88,9%	9	0,4%
Altele	2	66,7%	1	33,3%	3	0,1%
TOTAL	418	16,5%	2 115	83,5%	2 533	100,0%

2014	B		F		TOTAL	%
AUT	0	0,0%	0	0,0%	0	0,0%
BEL	196	63,0%	115	37,0%	311	36,8%
BGR	2	100,0%	0	0,0%	2	0,2%
CYP	1	100,0%	0	0,0%	1	0,1%
CZE	1	50,0%	1	50,0%	2	0,2%
DEU	4	80,0%	1	20,0%	5	0,6%
DNK	1	50,0%	1	50,0%	2	0,2%
ESP	48	64,9%	26	35,1%	74	8,8%
EST	1	50,0%	1	50,0%	2	0,2%
FIN	3	75,0%	1	25,0%	4	0,5%
FRA	50	64,1%	28	35,9%	78	9,2%
GBR	5	45,5%	6	54,5%	11	1,3%
GRC	26	63,4%	15	36,6%	41	4,9%
HRV	1	100,0%	0	0,0%	1	0,1%
HUN	3	75,0%	1	25,0%	4	0,5%
IRL	4	80,0%	1	20,0%	5	0,6%
ITA	151	70,9%	62	29,1%	213	25,2%
LTU	1	100,0%	0	0,0%	1	0,1%
LUX	2	100,0%	0	0,0%	2	0,2%
LVA	2	100,0%	0	0,0%	2	0,2%
MLT	0	0,0%	1	100,0%	1	0,1%
NLD	3	75,0%	1	25,0%	4	0,5%
POL	3	12,0%	22	88,0%	25	3,0%
PRT	21	55,3%	17	44,7%	38	4,5%
ROU	3	30,0%	7	70,0%	10	1,2%
SVK	2	100,0%	0	0,0%	2	0,2%
SVN	2	100,0%	0	0,0%	2	0,2%
SWE	0	0,0%	1	100,0%	1	0,1%
Altele	0	0,0%	0	0,0%	0	0,0%
TOTAL	536	63,5%	308	36,5%	844	100,0%

5. DISTRIBUȚIA AGENȚILOR CONTRACTUALI DIN CADRUL COMISIEI PE DIRECȚII GENERALE

În secțiunea de mai jos, datele referitoare la AC au fost clasificate pe DG-uri. Se remarcă diferențe între DG-uri, care pot fi explicate în special prin misiunile care le sunt încredințate. De exemplu, DG DEVCO angajează în cea mai mare parte AC din GF IV, care au sarcini în domeniul ajutorului și cooperării internaționale sau care gestionează programe, atât în cadrul delegațiilor, cât și la sediu, în timp ce OIB angajează în majoritate asistenți administrativi sau puericultori și care intră în domeniul de aplicare al GF II.

În plus, creditele alocate politicii de înlocuire a personalului absent permit o menținere a continuității serviciului care nu ar fi la fel de satisfăcătoare fără aceste înlocuiri punctuale.

5.1. Distribuția pe sexe și pe DG-uri⁷

Tabelul nr. 5

2014	GFIV		GFIV	GF-I/II/III		GF-I/II/III	TOTAL
	B	F	TOTAL	B	F	TOTAL	
SG	2	1	3	24	28	52	55
SJ	2	2	4	3	17	20	24
COMM	11	32	43	97	226	323	366
EPSC	0	2	2	0	4	4	6
ECFIN	4	9	13	10	23	33	46
GROW	27	17	44	21	72	93	137
COMP	8	7	15	20	25	45	60
EMPL	5	11	16	29	75	104	120
AGRI	14	22	36	24	40	64	100
MOVE	3	7	10	16	47	63	73
ENER	5	7	12	10	35	45	57
ENV	3	9	12	7	39	46	58
CLIMA	3	2	5	1	13	14	19
CNECT	29	33	62	45	143	188	250
RTD	64	78	142	118	228	346	488
JRC	136	93	229	124	232	356	585
MARE	14	12	26	9	28	37	63
FISMA	2	1	3	12	42	54	57
REGIO	4	9	13	25	61	86	99
TAXUD	1	1	2	2	12	14	16
EAC	4	6	10	23	25	48	58
SANTE	9	25	34	24	67	91	125
HOME	2	2	4	5	14	19	23
JUST	1	6	7	9	21	30	37
FPI	22	27	49	13	24	37	86
TRADE	5	3	8	8	31	39	47
NEAR	88	79	167	29	59	88	255
DEVCO	417	372	789	90	203	293	1 082
ECHO	4	3	7	11	43	54	61
ESTAT	12	16	28	26	46	72	100
HR	2	4	6	48	81	129	135
DIGIT	5	0	5	5	19	24	29
BUDG	2	1	3	11	34	45	48
IAS	0	1	1	4	6	10	11
OLAF	3	0	3	10	21	31	34
SCIC	0	0	0	27	30	57	57
DGT	22	53	75	22	40	62	137
OP	0	0	0	8	13	21	21
OIB	3	16	19	237	520	757	776
PMO	0	1	1	124	282	406	407
OIL	1	0	1	78	115	193	194
EPSO	0	0	0	9	18	27	27
CdP-OSP	0	0	0	0	11	11	11
TOTAL	939	970	1 909	1 418	3 113	4 531	6 440

⁷ Sursă: HR Analytics Platform a Comisiei.

5.2. Distribuția pe tip de contract⁸

5.2.1. Agenți contractuali 3a

Tabelul nr. 6

2014	GFI			GFII			GFIII			GFIV			TOTAL	%
	B	F	TOTAL	B	F	TOTAL	B	F	TOTAL	B	F	TOTAL		
SG	11	8	19			0			0			0	19	0,6%
COMM	33	8	41	33	142	175	25	68	93	11	32	43	352	11,2%
EPSC		1	1			0			0			0	1	0,0%
ECFIN	3	2	5			0			0			0	5	0,2%
GROW	7	11	18			0			0			0	18	0,6%
COMP	9	2	11			0			0			0	11	0,4%
EMPL	8	18	26			0			0			0	26	0,8%
AGRI	5	8	13			0			0	2	1	3	16	0,5%
MOVE	4	8	12			0			0			0	12	0,4%
ENER	5	9	14			0			0			0	14	0,4%
ENV	2	3	5			0			0			0	5	0,2%
CNECT	14	6	20			0			0			0	20	0,6%
RTD	23	8	31			0			0		1	1	32	1,0%
JRC	53	8	61			0			0			0	61	1,9%
MARE	3	15	18			0			0	5	1	6	24	0,8%
FISMA	3	8	11			0			0			0	11	0,4%
REGIO	7	5	12			0			0			0	12	0,4%
TAXUD	1	1	2			0			0			0	2	0,1%
EAC	14	1	15			0			0			0	15	0,5%
SANTE	3	7	10			0			0			0	10	0,3%
JUST	5	2	7			0			0			0	7	0,2%
FPI		2	2			0	3	6	9	19	18	37	48	1,5%
TRADE	5	4	9		1	1			0	3	1	4	14	0,4%
NEAR	6	9	15		1	1	3	2	5	53	48	101	122	3,9%
DEVCO	10	15	25			0	34	17	51	355	296	651	727	23,2%
ECHO	1	5	6			0			0			0	6	0,2%
ESTAT	3	5	8			0			0			0	8	0,3%
HR	30	17	47			0			0			0	47	1,5%
DIGIT	2	5	7			0			0			0	7	0,2%
BUDG	7	15	22			0			0			0	22	0,7%
IAS		1	1			0			0			0	1	0,0%
OLAF	8	2	10			0			0			0	10	0,3%
SCIC	21	6	27			0			0			0	27	0,9%
DGT	10	5	15			0			0			0	15	0,5%
OIB	138	48	186	67	439	506	32	33	65	3	16	19	776	24,8%
PMO	38	14	52	51	223	274	35	45	80		1	1	407	13,0%
OIL	40	16	56	25	90	115	13	9	22	1		1	194	6,2%
EPSO	4		4	5	16	21		2	2			0	27	0,9%
TOTAL	536	308	844	181	912	1 093	145	182	327	452	415	867	3 131	100,0%

⁸ Sursă: HR Analytics Platform a Comisiei.

5.2.2. Agenți contractuali auxiliari 3b

Tabelul nr. 7

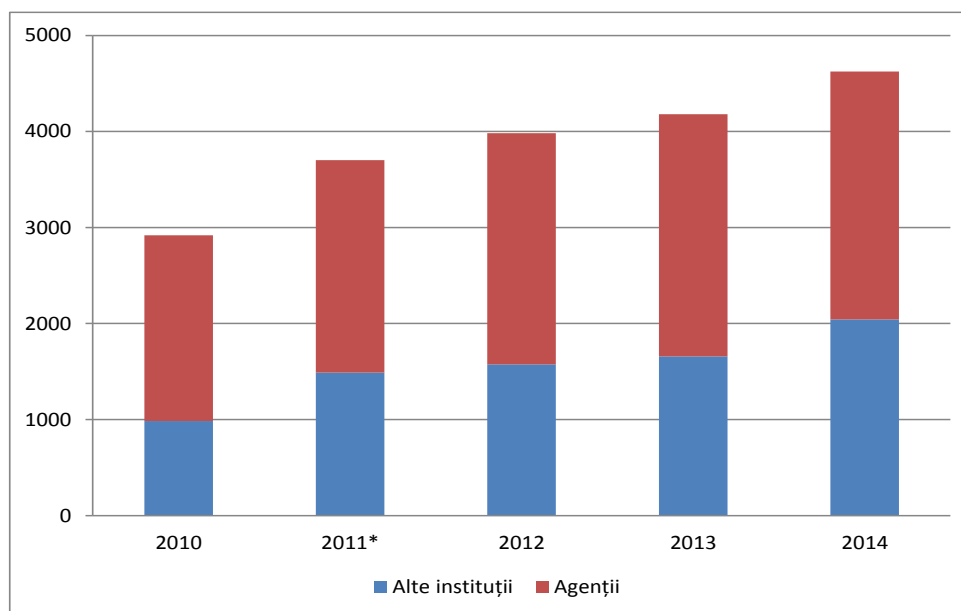
2014	GFII			GFIII			GFIV			Total	%
	B	F	total	B	F	total	B	F	total		
SG	7	15	22	6	5	11	2	1	3	36	1,1%
SJ	1	16	17	2	1	3	2	2	4	24	0,7%
COMM	4	7	11	2	1	3			0	14	0,4%
EPSC		3	3			0		2	2	5	0,2%
ECFIN		14	14	7	7	14	4	9	13	41	1,2%
GROW	5	42	47	9	19	28	27	17	44	119	3,6%
COMP	3	9	12	8	14	22	8	7	15	49	1,5%
EMPL	8	31	39	13	26	39	5	11	16	94	2,8%
AGRI	9	25	34	10	7	17	12	21	33	84	2,5%
MOVE	2	25	27	10	14	24	3	7	10	61	1,8%
ENER		19	19	5	7	12	5	7	12	43	1,3%
ENV	3	36	39	2		2	3	9	12	53	1,6%
CLIMA	1	13	14			0	3	2	5	19	0,6%
CNECT	14	98	112	17	39	56	29	33	62	230	7,0%
RTD	33	158	191	62	62	124	64	77	141	456	13,8%
JRC	42	178	220	29	46	75	136	93	229	524	15,8%
MARE	2	7	9	4	6	10	9	11	20	39	1,2%
FISMA	5	23	28	4	11	15	2	1	3	46	1,4%
REGIO	4	33	37	14	23	37	4	9	13	87	2,6%
TAXUD	1	7	8		4	4	1	1	2	14	0,4%
EAC	3	14	17	6	10	16	4	6	10	43	1,3%
SANTE	7	48	55	14	12	26	9	25	34	115	3,5%
HOME	3	9	12	2	5	7	2	2	4	23	0,7%
JUST	2	11	13	2	8	10	1	6	7	30	0,9%
FPI	1	5	6	9	11	20	3	9	12	38	1,1%
TRADE	1	21	22	2	5	7	2	2	4	33	1,0%
NEAR	5	21	26	15	26	41	35	31	66	133	4,0%
DEVCO	16	85	101	30	86	116	62	76	138	355	10,7%
ECHO	3	21	24	7	17	24	4	3	7	55	1,7%
ESTAT	11	29	40	12	12	24	12	16	28	92	2,8%
HR	15	59	74	3	5	8	2	4	6	88	2,7%
DIGIT		9	9	3	5	8	5		5	22	0,7%
BUDG	1	14	15	3	5	8	2	1	3	26	0,8%
IAS	3	5	8	1		1		1	1	10	0,3%
OLAF	2	15	17		4	4	3		3	24	0,7%
SCIC	6	24	30			0			0	30	0,9%
DGT	12	34	46		1	1	22	53	75	122	3,7%
OP	2	9	11	6	4	10			0	21	0,6%
CdP-OSP		11	11			0			0	11	0,3%
Total	237	1 203	1 440	319	508	827	487	555	1 042	3 309	100,0%

6. DISTRIBUȚIA AGENȚILOR CONTRACTUALI ÎN CELELALTE INSTITUȚII ȘI ÎN AGENȚII

Numărul total de AC în celelalte instituții și în agenții este de 4 624 în 2014, față de 4 179 în 2013. Este vorba de o creștere de 10,6 % între 2013 și 2014.

Tabelul nr. 8

Evoluția distribuției agenților contractuali în celelalte instituții și în agenții începând cu 2010⁹



* Crearea SEAE la 1 ianuarie 2011 și transferul a 313 de AC de la Comisie la SEAE la acea dată explică în mare parte creșterea semnificativă a numărului de AC între 2010 și 2011. Mai multe detalii sunt disponibile în raportul Comisiei către Consiliu privind recurgerea la agenți contractuali în 2011.

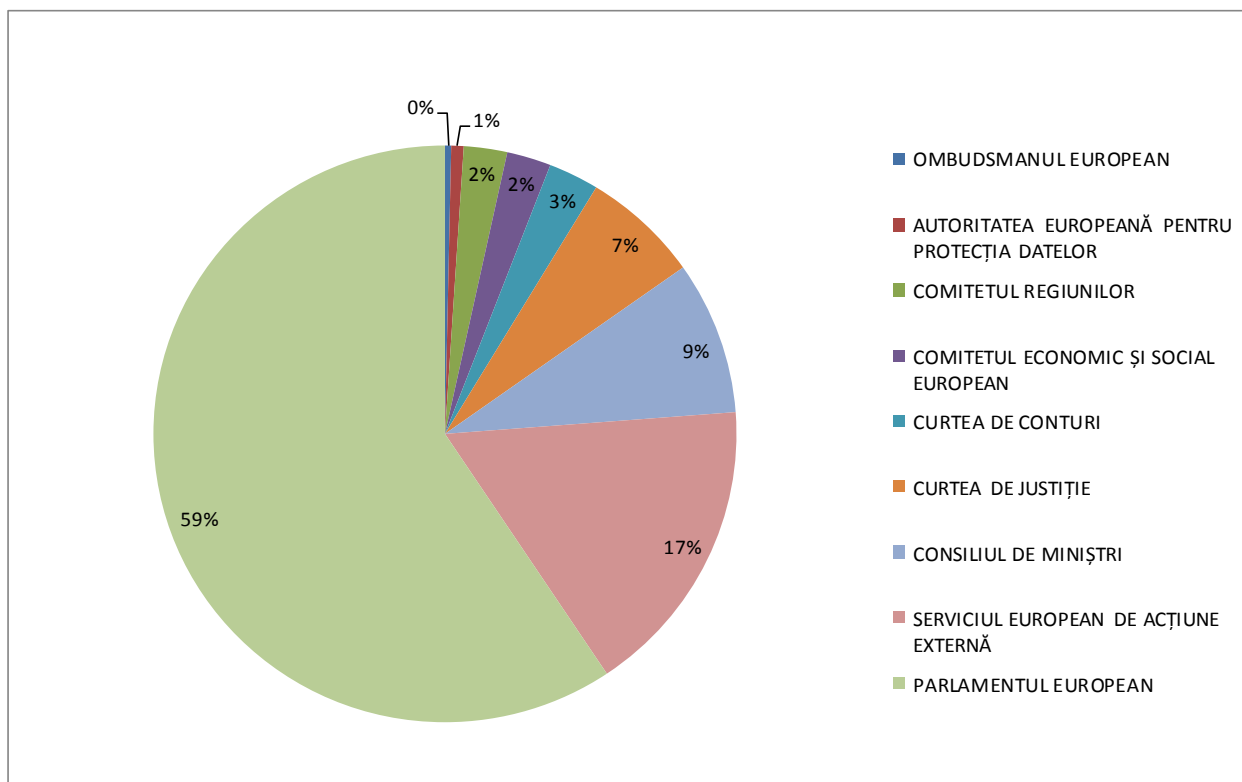
⁹ Sursa: Eurostat.

6.1. Distribuția agenților contractuali în celelalte instituții¹⁰

Numărul de AC angajați în celelalte instituții a crescut cu 17,7 % între 2013 și 2014. Această creștere se explică în mare măsură prin creșterea numărului de AC angajați în cadrul Parlamentului între 2013 și 2014 (de la 874 de AC la 1 210 de AC), ceea ce reprezintă o creștere de 38,4 % pentru această instituție. Această creștere a numărului de AC angajați în muncă în cadrul Parlamentului European în 2014 se explică prin decizia de a internaliza securitatea și de a angaja AC din cadrul GF I pentru a asigura această misiune.

Tabelul nr. 9

Distribuția agenților contractuali în celelalte instituții în 2014



¹⁰ Sursa: Eurostat.

6.1.1. Distribuția pe sexe și pe grupe de funcții în celelalte instituții¹¹

Tabelul nr. 10

	GFI			GFII			GFIII			GFIV			Total general
	F	B	Total	F	B	Total	F	B	Total	F	B	Total	
COMITETUL REGIUNILOR	7	13	20	15	1	16	4	2	6	7		7	49
COMITETUL ECONOMIC ȘI SOCIAL EUROPEAN	9	12	21	11	2	13	4	1	5	7	4	11	50
CONSILIUL DE MINIȘTRI	23	90	113	21	4	25	5	2	7	19	11	30	175
AUTORITATEA EUROPEANĂ PENTRU PROTECȚIA DATELOR				4		4	3		3	5	2	7	14
CURTEA DE JUSTIȚIE	3	69	72	12	10	22	17	11	28	8	3	11	133
CURTEA DE CONTURI	4	37	41	10	2	12	1	1	2	5	1	6	61
OMBUDSMANUL EUROPEAN	1	2	3	3		3	1		1				7
PARLAMENTUL EUROPEAN	219	363	582	187	47	234	117	88	205	97	92	189	1210
SERVICIUL EUROPEAN DE ACȚIUNE EXTERNĂ	16	16	32	124	20	144	32	42	74	33	60	93	343
Total general	282	602	884	387	86	473	184	147	331	181	173	354	2042

6.1.2. Distribuția pe naționalitate în celelalte instituții¹²

Tabelul nr. 11

	AT	BE	BG	CY	CZ	DE	DK	EE	ES	FI	FR	GB	GR	HR	HU	IE	IT	LT	LU	LV	MT	NL	PL	PT	RO	SE	SI	SK	Altele	Total general
COMITETUL REGIUNILOR		15	1						5		3	1	3			1	4					1	3	6		1	1	1	3	49
COMITETUL ECONOMIC ȘI SOCIAL EUROPEAN	1	14			1	3			9		7		6				5						1						3	50
CONSILIUL DE MINIȘTRI	2	67	4		2	5	2	1	18	1	12	1	8			3	24	1	1	1	1		4	6	2		1	3	5	175
AUTORITATEA EUROPEANĂ PENTRU PROTECȚIA DATELOR		1				1			5		1	1																	5	14
CURTEA DE JUSTIȚIE		10	3		1	4	2	2			46	3	3	4	2	1	19		5		2	3	3	7	4	3	3	1	2	133
CURTEA DE CONTURI	1	2				2			2		19		2				6		5				2	9	1		3	1	6	61
OMBUDSMANUL EUROPEAN		1							2		1	1						1					1							7
PARLAMENTUL EUROPEAN	6	302	16	2	9	35	3	4	80	3	260	14	44	11	11	14	127	11	7	6	2	15	43	43	45	7	4	9	77	1 210
SERVICIUL EUROPEAN DE ACȚIUNE EXTERNĂ	7	64	5		3	9	1		25	3	49	8	6	1	1	3	38	3				2	8	9	12	1		4	81	343
Total general	17	476	29	2	16	59	8	7	146	7	398	28	73	16	17	19	223	16	18	7	5	21	65	80	64	12	12	19	182	2 042

¹¹ Sursa: Eurostat.

¹² Sursa: Eurostat.

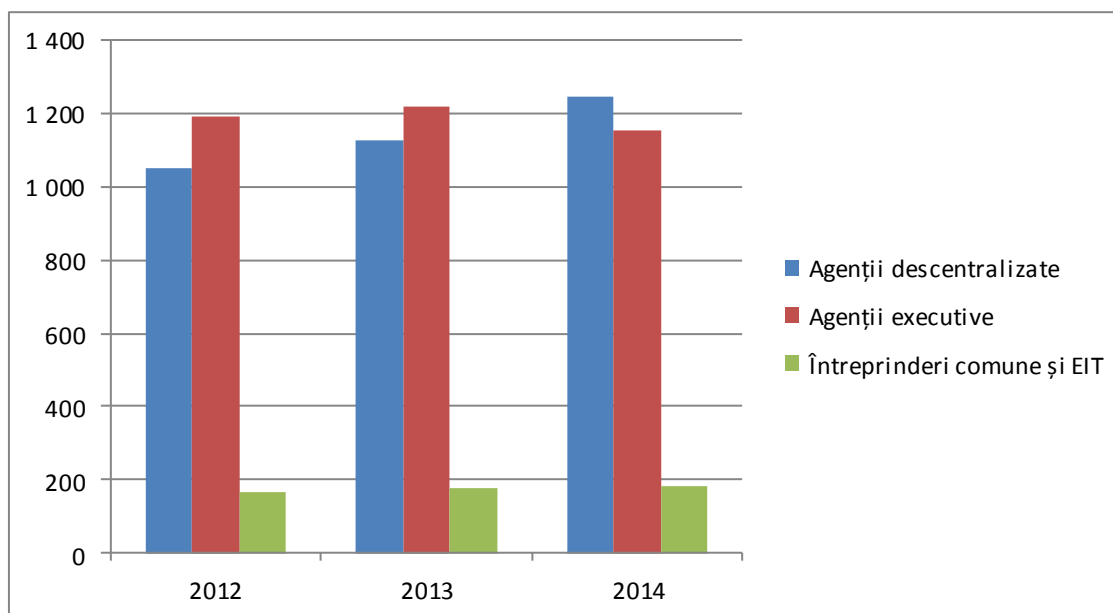
6.2. Distribuția agenților contractuali în agenții

Numărul de AC încadrați în muncă în agenții crește constant și în mod regulat. Astfel, numărul total de AC în cadrul agențiilor a crescut de la 1 933 în 2010 la 2 214 în 2011, la 2 408 în 2012, la 2 522 în 2013 și la 2 582 în 2014.

Pe baza clasamentului stabilit de DG BUDG, analiza informațiilor disponibile grupează agențiile în 3 categorii: agenții descentralizate, întreprinderi comune și Institutul European de Inovare și Tehnologie, precum și agenții executive.

Distribuția agenților contractuali în agenții¹³

Tabelul nr. 12



45 % din AC sunt angajați în cadrul agențiilor executive, iar 48 % în cadrul agențiilor descentralizate. Restul (7 %) sunt angajați în întreprinderi comune și la Institutul European de Inovare și Tehnologie.

Creșterea numărului de agenți contractuali între 2010 și 2014 reflectă creșterea numărului de agenți și a atribuțiilor lor.

În 2014 au fost înființate și o serie de întreprinderi comune: 1) ECSEL (Componente și sisteme electronice pentru o poziție de lider a Europei), care preia activitățile întreprinderilor comune ARTEMIS și ENIAC, 2) BBI (întreprinderea comună pentru bioindustrii) și 3) S2R (Shift2Rail).

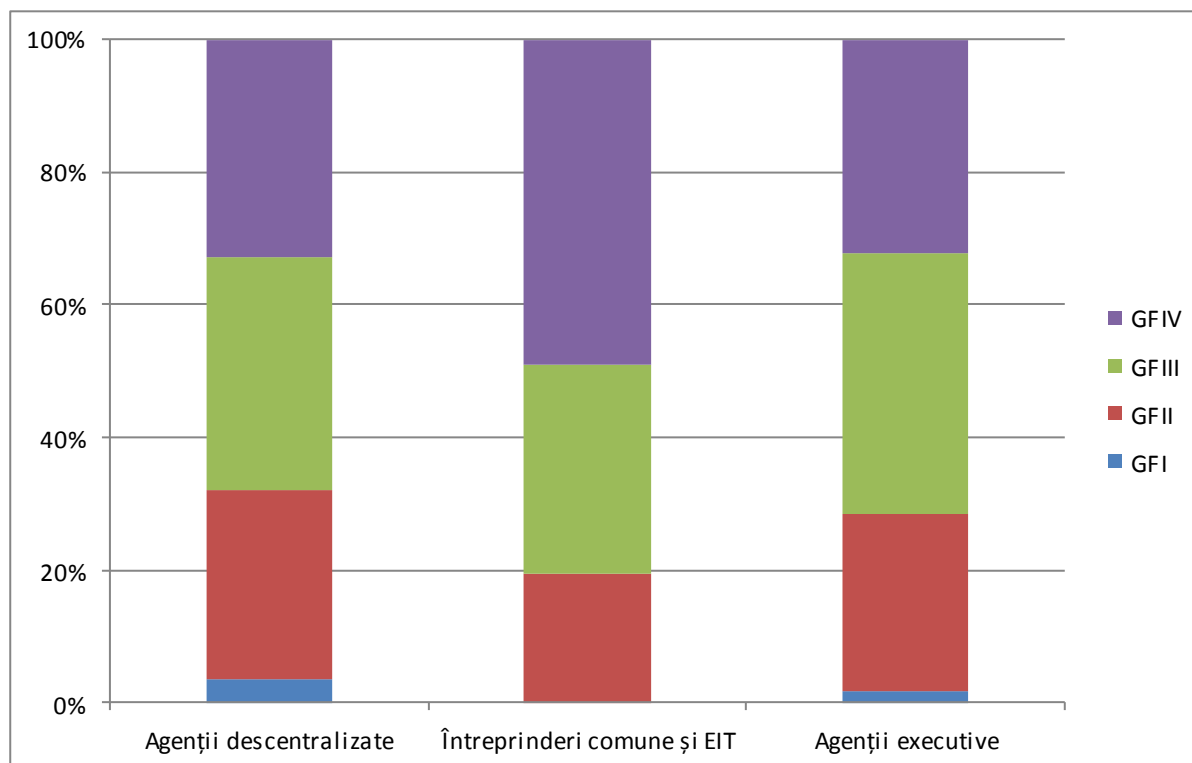
¹³ Sursa: Eurostat.

6.2.1. Distribuția pe sexe și pe grupe de funcții în agenții

Distribuția pe GF este relativ omogenă pentru cele 3 categorii de agenții și este stabilă din 2012.

Distribuția pe grupe de funcții în agenții în 2014¹⁴

Tabelul nr. 13



¹⁴ Sursa: Eurostat.

Tabelul nr. 14

		GFI			GFII			GFIII			GFIV			Total general
		F	B	Total	F	B	Total	F	B	Total	F	B	Total	
Agenții descentralizate		10	35	45	294	58	352	259	183	442	227	182	409	1 248
ACER	AGENȚIA PENTRU COOPERAREA AUTORITĂȚILOR DE REGLEMENTARE DIN DOMENIUL ENERGIEI				4	2	6					4		4
Oficiul OAREC	ORGANISMUL AUTORITĂȚILOR EUROPENE DE REGLEMENTARE ÎN DOMENIUL COMUNICAȚIILOR					1	1		1	1	1		1	3
CdT	CENTRUL DE TRADUCERI PENTRU ORGANISMELE UNIUNII EUROPENE				6	1	7	2	3	5	11	3	14	26
CEDEFOP	CENTRUL EUROPEAN PENTRU DEZVOLTAREA FORMĂRII PROFESIONALE		4	4	9	1	10	3	4	7	2	1	3	24
CEPOL	COLEGIUL EUROPEAN DE POLITIE	1		1	5	2	7							8
AESA	AGENȚIA EUROPEANĂ DE SIGURANȚĂ A AVIAȚIEI							34	20	54	8	20	28	82
EASO	BIROUL EUROPEAN DE SPRIJIN PENTRU AZIL	3		3		1	1	2	2	4	5	4	9	17
ABE	AUTORITATEA BANCARĂ EUROPEANĂ							8		8	10	4	14	22
ECDC	CENTRUL EUROPEAN DE PREVENIRE ȘI CONTROL AL BOLILOR		2	2	8	1	9	25	10	35	31	13	44	90
ECHA	AGENȚIA EUROPEANĂ PENTRU PRODUSE CHIMICE		2	2	19	5	24	27	31	58	9	11	20	104
AEM	AGENȚIA EUROPEANĂ DE MEDIU				12	1	13	6	3	9	15	19	34	56
EFCA	AGENȚIA PENTRU CONTROLUL PESCUIȚULUI				3		3	1		1				4
EFSA	AUTORITATEA EUROPEANĂ PENTRU SIGURANȚA ALIMENTARĂ	1		1	35	7	42	2	2	4	27	24	51	98
EIGE	INSTITUTUL EUROPEAN PENTRU EGALITATEA DE SANSE ÎNTRE FEMEI ȘI BĂRBAȚI				2		2	3	3	6	1	1	2	10
EIOPA	AUTORITATEA EUROPEANĂ DE ASIGURĂRI ȘI PENSII OCUPAȚIONALE				17	3	20	1	1	2	5	6	11	33
EMA	AGENȚIA EUROPEANĂ PENTRU MEDICAMENTE				67	3	70	13	6	19	37	15	52	141
OEDT	OBSERVATORUL EUROPEAN PENTRU DROGURI ȘI TOXICOMANIE		3	3	11	1	12	4	4	8				23
EMSA	AGENȚIA EUROPEANĂ PENTRU SIGURANȚĂ MĂRITIMĂ		2	2	12	5	17	1	4	5	4	3	7	31
ENISA	AGENȚIA UNIUNII EUROPENE PENTRU SECURITATEA REȚELOR ȘI A INFORMAȚIILOR	1		1	1		1	5	6	11				13
AEF	AGENȚIA EUROPEANĂ A CĂILOR FERATE		2	2	3	1	4	1		1		4	4	11
ESMA	AUTORITATEA EUROPEANĂ PENTRU VALORI MOBILIARE ȘI PIETE				4		4	7	4	11	7	4	11	26
ETF	FUNDAȚIA EUROPEANĂ DE FORMARE				10	3	13	20	3	23	9	2	11	47
eu-LISA	AGENȚIA EUROPEANĂ PENTRU GESTIONAREA OPERAȚIONALĂ A SISTEMELOR INFORMATICE LA SCARĂ LARGĂ ÎN SPAȚIUL DE LIBERTATE, SECURITATE ȘI JUSTIȚIE								1	1	2	3	5	6
EU-OSHA	AGENȚIA EUROPEANĂ PENTRU SECURITATE ȘI SĂNĂTATE ÎN MUNCĂ				9	1	10	11	1	12	2	1	3	25
EUROFOUND	FUNDAȚIA EUROPEANĂ PENTRU ÎMBUNĂTĂȚIREA CONDIȚIILOR DE VIAȚĂ ȘI DE MUNCĂ	1	1	2	1	3	4		3	3	2	3	5	14
EUROJUST	UNITATEA EUROPEANĂ DE COOPERARE JUDICIARĂ	2		2	8	3	11	5	3	8	4	3	7	28
EUROPOL	OFICIUL EUROPEAN DE POLITIE	1		1	15	3	18	18	49	67	6	6	12	98
FRONTEX	AGENȚIA EUROPEANĂ PENTRU GESTIONAREA COOPERĂRII OPERATIVE LA FRONTIERELE EXTERNE ALE STATELOR MEMBRE ALE UNIUNII EUROPENE		13	13	7	2	9	40	8	48	8	8	16	86
GSA	AGENȚIA GNSS EUROPEAN				2	1	3	5	4	9	11	10	21	33
OAPI	OFICIUL PENTRU ARMONIZARE ÎN CADRUL PIETEI INTERNE	1	5	6	19	7	26	6	1	7	5	5	10	49
REC	REC								1	1		2	2	3
XEN	AGENȚIA PENTRU DREPTURI FUNDAMENTALE A UNIUNII EUROPENE				5		5	9	5	14	5	3	8	27
Întreprinderi comune și EIT		0	0	0	30	5	35	42	15	57	31	57	88	180
Clean Sky	ÎNȚEPRINDEREA COMUNĂ CLEAN SKY				2	1	3	1	1	2				5
ECSEL	ÎNȚEPRINDEREA COMUNĂ PENTRU COMPONENTE ȘI SISTEME ELECTRONICE				5		5	5	2	7				12
EIT	INSTITUTUL EUROPEAN DE INOVARE ȘI TEHNOLOGIE				4	2	6	2	3	5	4		4	15
F4E	ÎNȚEPRINDEREA COMUNĂ EUROPEANĂ PENTRU ITER ȘI PENTRU DEZVOLTAREA ENERGIEI DE FUIZIUNE				17	2	19	33	5	38	23	55	78	135
FCH	ÎNȚEPRINDEREA COMUNĂ „PILE DE COMBUSTIE ȘI HIDROGEN”								1	1	1		1	2
IMI	ÎNȚEPRINDEREA COMUNĂ PENTRU PUNEREA ÎN APLICARE A INIȚIATIVEI TEHNOLOGICE COMUNE PRIVIND MEDICAMENTELE INOVATOARE				2		2	1	3	4		1	1	7
S2R	SHIFT2RAIL										1		1	1
SESAR	ÎNȚEPRINDEREA COMUNĂ SESAR										2	1	3	3
Agenții executive		4	14	18	263	46	309	293	162	455	217	155	372	1 154
CHAFEA	AGENȚIA EXECUTIVĂ PENTRU CONSUMATORI, SĂNĂTATE, AGRICULTURĂ ȘI ALIMENTE		1	1	4	1	5	5	4	9	13	6	19	34
EACEA	AGENȚIA EXECUTIVĂ PENTRU EDUCAȚIE, AUDIOVIZUAL ȘI CULTURĂ	3	3	6	40	8	48	88	44	132	52	16	68	254
EASME	AGENȚIA EXECUTIVĂ PENTRU ÎNȚEPRINDERI MICI ȘI MILOCII		1	1	25	4	29	56	17	73	49	46	95	198
ERCEA	AGENȚIA EXECUTIVĂ A CONSILIULUI EUROPEAN PENTRU CERCETARE	3	3	3	53	11	64	52	40	92	42	30	72	231
INEA	AGENȚIA EXECUTIVĂ PENTRU INOVARE ȘI REȚELE				17	2	19	18	9	27	22	23	45	91
REA	AGENȚIA EXECUTIVĂ PENTRU CERCETARE	1	6	7	124	20	144	74	48	122	39	34	73	346
Total general		14	49	63	587	109	695	594	360	954	477	392	870	2 582

6.2.2. Distribuția pe naționalitate în agenții

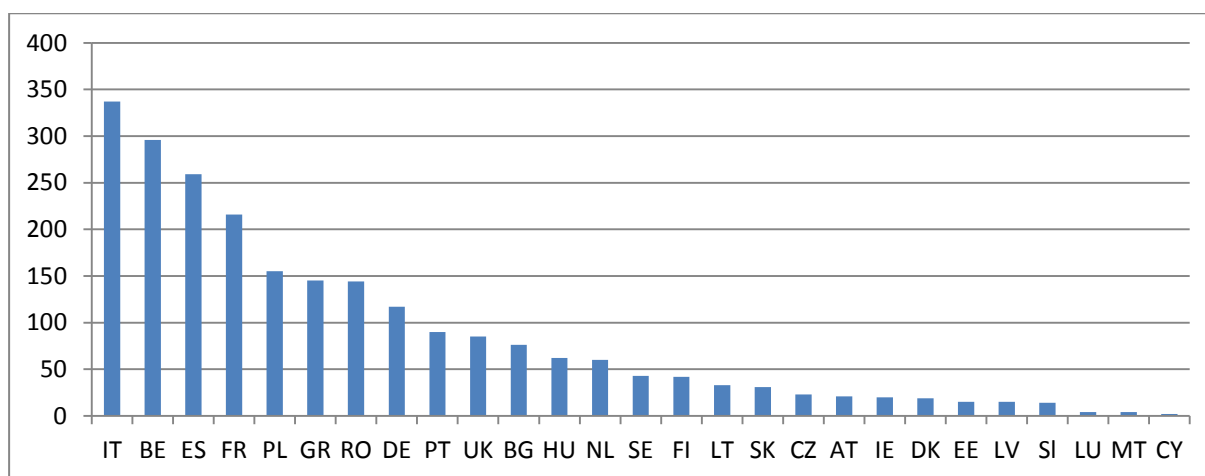
În ceea ce privește distribuția geografică, trebuie remarcat faptul că locația agenției are un rol preponderent în ceea ce privește naționalitatea AC.

Astfel, distribuția geografică în cadrul agențiilor executive care sunt situate în aceleași locații ca și Comisia reflectă aceleași tendințe ca în cazul Comisiei, naționalitățile cele mai reprezentate fiind cea belgiană, cea italiană, cea franceză și cea spaniolă.

De asemenea, localizarea celorlalte agenții și întreprinderi comune se reflectă în distribuția pe naționalități a AC angajați în cadrul acestora.

Distribuția pe naționalități în agenții în 2014¹⁵

Tabelul nr. 15



¹⁵ Sursa: Eurostat.

Tabelul nr. 16

	AT	BE	BG	CY	CZ	DE	DK	EE	ES	FI	FR	GB	GR	HR	HU	IE	IT	LT	LU	LV	MT	NL	PL	PT	RO	SE	SI	SK	XX	Total general		
Agentii descentralizate	11	30	39	1	19	59	18	9	100	33	87	59	70	2	31	16	148	20	1	11	2	51	109	54	76	36	8	17	128	1248		
ACER									1						3		148													2	10	
Oficiul OAREC													1																		3	
CdGT			1	1					2		3	1							1				1		2	5	1	1		7	26	
CEDEFOP						1						1	18											1							24	
CEPOL				1					1			2													2						8	
EASA			2	2		21			3	1	7	5	10	1	3	1	6						5	2	10	1			2	82		
EASO				1							1	1									1	1	2		2					4	17	
ABE			1	1		4			2			2						4	1			1	1	1	2			1	2	22		
ECDC			2	1	3	1	2	4	1	2	3	1	10	6	2			5	2		1	2	2	3	8	23			6	90		
ECHA			3	6		1	3		1	9	25	5	4	8		1	1	4	2		2		5	2	9		1	1	11	104		
AEMA			2			1	4	12		3	1	3	3				2	7	2		3		2	3	2	1	1			4	56	
EFCFA									2															2							4	
EFSA			1	2	3		5	1		6		5	3	6			4						3		4			1	4	98		
EIGE									1	2																					10	
EIOPA			1		2		4		1	3		2	1			1	2				1				3		1	3	3	33		
EMA			1	2	3		3	4		1	10	1	12	2	5		7		9	1		2		10	2	7	4	1	3	51	141	
OEDT			2										1											1	16						23	
EMSA						1			2		1						1						1	12	1					6	31	
ENISA											1	1	7									1			1					1	13	
AEF			2						1	2						1									1					2	11	
ESMA			1				1		3		9					2		5					2		2					1	26	
ETF						1			1	3		2	4			1	1	24				1	2		1					5	47	
eu-LISA									1			3													1					1	6	
EU-OSHA									15		2	2					2								2						25	
EUROFOUND			1			1			3		1	1					2	2					1						1	1	14	
EUROJUST			1		3		2		3	1	1	5	1			1	2	1			1				1						28	
EUROPOL				4		3	1		5	1	3	8	2		4	2	4						41	3	4	8	2		1	2	98	
FRA			4		2		1				1	3	1		1	2	1	1				1	1		1	1		3	3	27		
FRONTEX				2					1		3		3	1	1	1	3	3					61	3	1					3	86	
GSA			3			9	1		5		1	3					2						2		2				1	2	33	
OAPI			3	3		1	2		12	1	7	1	1			1	1	2	1			1	2		3	1			1	5	49	
REC																	1													2	3	
Întreprinderi comune și EIT	0	15	3	0	1	6	0	1	48	1	14	7	8	0	10	0	23	0	0	0	0	0	1	4	7	6	0	0	2	23	180	
Clean Sky			3														1														1	5
ECSL			6						2		1		3																			12
EIT												1	1										1		1				2	1	15	
FAE																																
FCH			5	3		1	6		1	44		13	5	3		2		21					1	3	6	4				17	135	
IMI			1																												1	2
S2R									2	1		1	1												1						7	
SESAR																									1						1	
Agentii executive	10	251	34	1	3	52	1	5	111	8	115	19	67	0	21	3	166	13	3	4	2	8	42	29	62	7	6	12	99	1154		
CHAFEA			1	6	2		3		3		1		3		1		4	1					2	1	3		1	1	2	2	34	
EACEA			4	67	5		11		1	12	2	33	4	12		5	3	36	4	2	1	1	1	6	9	3	1	1	4	25	254	
EASME			3	30	7		1	12		2	20	1	21	8	7		3	29	1			1	2	9	5	17	1	1		17	198	
ERCEA			57	5	1		7		2	27	2	28	3	10		5	32				1	3	9	5	12	3	1	4	14	231		
INEA			6	2		1	7	1		8	1	10	2	7		1		9	4		2		4	1	8	1			1	15	91	
REA			2	85	13		12			41	2	22	2	28		6		56	3	1			2	12	8	19	1	2	3	26	346	
Total general	21	296	76	2	23	117	19	15	259	42	216	85	145	2	62	19	337	33	4	15	4	60	155	90	144	43	14	31	250	2582		