

31998L0090

L 337/29

JURNALUL OFICIAL AL COMUNITĂȚILOR EUROPENE

12.12.1998

DIRECTIVA 98/90/CE A COMISIEI
din 30 noiembrie 1998
de adaptare la progresul tehnic a Directivei 70/387/CEE a Consiliului privind uşile autovehiculelor şi ale
remorcilor acestora
(Text cu relevanţă pentru SEE)

COMISIA COMUNITĂȚILOR EUROPENE,

ADOPTĂ PREZENTA DIRECTIVĂ:

având în vedere Tratatul de instituire a Comunității Europene,

Articolul 1

Directiva 70/387/CEE se modifică după cum urmează:

având în vedere Directiva 70/156/CEE a Consiliului din 6 februarie 1970 privind apropierea legislațiilor statelor membre referitoare la omologarea de tip a autovehiculelor și a remorcilor acestora ⁽¹⁾, astfel cum a fost modificată ultima dată prin Directiva 98/14/CE a Comisiei ⁽²⁾, în special articolul 13 alineatul (2) al celei dintâi,

1. La articolul 1, expresia „tractoare agricole” se înlocuiește cu „tractoare agricole și forestiere”, iar expresia „vehicule de instalații și lucrări publice” cu „toate utilajele mobile”.
2. Anexele se modifică în conformitate cu anexa prezentei directive.

având în vedere Directiva 70/387/CEE a Consiliului din 27 iulie 1970 privind apropierea legislațiilor statelor membre referitoare la uşile autovehiculelor și ale remorcilor acestora ⁽³⁾, astfel cum a fost modificată prin Actul de aderare a Danemarcei, a Irlandei și a Regatului Unit, în special articolul 3 al celei dintâi,

Articolul 2

(1) Începând cu 1 ianuarie 1999, din motive legate de uşile autovehiculelor, statele membre:

— nu pot să refuze, pentru un tip de vehicul, acordarea omologării CE de tip sau omologării naționale de tip

sau

— nu pot să interzică vânzarea, înmatricularea, introducerea în circulație a vehiculelor

întrucât Directiva 70/387/CEE este una din directivele speciale privind procedura de omologare CE de tip prevăzută de Directiva 70/156/CEE; întrucât, în consecință, dispozițiile prevăzute în Directiva 70/156/CEE privind sistemele, componentele și unitățile tehnice separate ale vehiculelor se aplică prezentei directive;

dacă vehiculele corespund cerințelor prevăzute de Directiva 70/387/CEE, astfel cum a fost modificată prin prezenta directivă.

întrucât este posibil ca Directiva 70/387/CEE să fie adaptată la progresul tehnic pentru a îmbunătăți siguranța urcării/coborârii persoanelor în/din cabina conducătorului auto a unor vehicule de transport pentru mărfuri grele;

(2) Începând cu 1 octombrie 2000, statele membre:

— nu mai acordă omologări CE de tip

și

— pot refuza acordarea omologărilor naționale de tip

întrucât îndeosebi articolul 3 alineatul (4) și articolul 4 alineatul (3) din Directiva 70/156/CEE impun ca fiecare directivă să aibă anexat un document informativ care să cuprindă datele relevante prevăzute în anexa I la directivă și, de asemenea, un certificat de omologare de tip conform anexei VI, pentru ca omologarea de tip să fi informatizată;

pentru un tip de vehicul nou din motive legate de uşile acestuia, dacă nu sunt îndeplinite cerințele prevăzute de Directiva 70/387/CEE, astfel cum a fost modificată prin prezenta directivă.

Articolul 3

întrucât, în ceea ce privește aplicarea practică a Directivei 70/387/CEE, este necesar să se asigure prevederi unitare în toate statele membre;

(1) Statele membre pun în aplicare actele cu putere de lege și actele administrative necesare aducerii la îndeplinire a prezentei directive până la 31 decembrie 1998. Statele membre informează de îndată Comisia cu privire la aceasta.

întrucât măsurile prevăzute în prezenta directivă sunt în conformitate cu avizul Comitetului pentru adaptarea la progresul tehnic, instituit prin Directiva 70/156/CEE,

Atunci când statele membre adoptă aceste dispoziții, ele conțin o trimitere la prezenta directivă sau sunt însoțite de o asemenea trimitere în momentul publicării lor oficiale. Statele membre stabilesc modalitatea de efectuare a acestei trimiteri.

⁽¹⁾ JO L 42, 23.2.1970, p. 1.⁽²⁾ JO L 91, 25.3.1998, p. 1.⁽³⁾ JO L 176, 10.8.1970, p. 5.

(2) Statele membre comunică Comisiei textul principalelor dispoziții de drept intern pe care le adoptă în domeniul reglementat de prezenta directivă.

Articolul 4

Prezenta directivă intră în vigoare în a șaptea zi de la data publicării în *Jurnalul Oficial al Comunităților Europene*.

Articolul 5

Prezenta directivă se adresează statelor membre.

Adoptată la Bruxelles, 30 noiembrie 1998.

Pentru Comisie

Martin BANGEMANN

Membru al Comisiei

ANEXĂ

1. Următoarea listă de anexe se introduce înaintea anexelor la Directiva 70/387/CEE.

„LISTĂ DE ANEXE

1. ANEXA I: Domeniu, definiții, cerințe generale, cerere de omologare CE de tip, acordarea omologării CE de tip, modificări de tip și amendamente la omologări, conformitatea fabricației
Apendicele 1: Document informativ
Apendicele 2: Certificat de omologare de tip
2. ANEXA II: Cerințe de construcție și montaj și încercări de rezistență
3. ANEXA III: Cerințe privind intrarea și ieșirea prin ușile compartimentului conducătorului auto.”

2. Anexa I se înlocuiește cu următorul text:

„ANEXA I

DOMENIU, DEFINIȚII, CERINȚE GENERALE, CERERE DE OMOLOGARE CE DE TIP, ACORDAREA OMOLOGĂRII CE DE TIP, MODIFICĂRI DE TIP ȘI AMENDAMENTE LA OMOLOGĂRI, CONFORMITATEA FABRICAȚIEI

1. DOMENIUL
 - 1.1. Prezenta directivă se aplică ușilor autovehiculelor de categoria M₁ și N ⁽¹⁾.
2. DEFINIȚII
În sensul prezentei directive, expresiile de mai jos se definesc după cum urmează:
 - 2.1. «omologarea unui vehicul»: omologarea unui tip de vehicul cu privire la ușile acestuia și caracteristicile corespunzătoare acestor uși;
 - 2.2. «tip de vehicul»: vehicule care nu diferă esențial în ceea ce privește următoarele caracteristici principale:
 - caracteristici de proiectare și rezistență ale încuietorilor și balamalelor vehiculelor menționate în anexa II;
 - cerințe de construcție și montaj ale treptelor și scărilor vehiculelor care nu sunt menționate în anexa III;
 - caracteristici geometrice și de poziție ale treptelor și mânerelor vehiculelor menționate în anexa III;în măsura în care aceste caracteristici au legătură cu cerințele prezentei directive.
3. CERINȚE GENERALE
 - 3.1. Proiectare
 - 3.1.1. Caracteristicile de proiectare ale vehiculului trebuie să permită intrarea și ieșirea din acesta în perfectă siguranță.
 - 3.1.2. Vehiculele din categoria N₂ cu o masă maximă care depășește 7,5 tone și cele din categoria N₃ trebuie să respecte cerințele menționate mai sus, dacă corespund prevederilor din anexa III.

⁽¹⁾ Conform definiției din anexa IIA la Directiva 70/156/CEE.

- 3.2. Uși, intrări și ieșiri
 - 3.2.1. Ușile, intrările și ieșirile trebuie să fie astfel proiectate încât folosirea lor să se facă ușor și în deplină siguranță.
- 3.3. Uși și încuietori
 - 3.3.1. Ușile și încuietorile trebuie proiectate astfel încât închiderea acestora să nu producă zgomote iritante.
 - 3.3.2. Încuietorile trebuie proiectate astfel încât să se prevină deschiderea accidentală a ușilor.
- 3.4. Încuietori și balamale (cerințe de construcție și montaj)
 - 3.4.1. Balamalele ușilor pivotante (cu excepția ușilor pliante) situate pe părțile laterale ale vehiculelor trebuie fixate spre față, în direcția de mers. În cazul ușilor duble, aceste cerințe se aplică aceluși canat care se deschide primul; trebuie să existe posibilitatea ca celălalt canat să poată fi blocat.
 - 3.4.2. Încuietorile și balamalele ușilor laterale ale vehiculelor din categoria M_1 trebuie să îndeplinească cerințele prevăzute la anexa II la prezenta directivă.
- 3.5. Scări și trepte (cerințe de construcție și montaj)
 - 3.5.1. Butucul, janta sau alte părți ale roții nu sunt considerate scări sau trepte în sensul prezentei directive, cu excepția cazurilor în care, din motive legate de construcție, împiedică montarea scărilor sau treptelor în alte zone ale vehiculului.
 - 3.5.2. În cazul vehiculelor din categoria M_1 , N_1 și N_2 , cu masa maximă de 7,5 tone, dacă înălțimea față de sol a intrării în compartimentul pasagerilor este mai mare de 600 mm, vehiculul trebuie prevăzut cu una sau mai multe trepte de urcare.
 - 3.5.2.1. Totuși, la vehiculele de teren, așa cum sunt definite în anexa IIA la Directiva 70/156/CEE, distanța menționată mai sus poate fi mărită până la 700 mm.
 - 3.5.2.2. Construcția scărilor sau a treptelor trebuie realizată astfel încât să se elimine pericolul de alunecare.
4. CEREREA PENTRU OMOLOGAREA CE DE TIP
 - 4.1. Cererea pentru omologarea CE de tip a un vehicul în privința ușilor sale se depune de către constructorul vehiculului.
 - 4.2. Modelul de document informativ este prezentat în apendicele 1.
 - 4.3. Un vehicul reprezentativ pentru tipul supus omologării trebuie pus la dispoziția serviciului tehnic responsabil cu încercările de omologare.
5. ACORDAREA OMOLOGĂRII CE DE TIP
 - 5.1. Dacă cerințele prevăzute sunt îndeplinite, se acordă omologarea CE de tip în temeiul articolului 4 alineatul (3) din Directiva 70/156/CEE.
 - 5.2. Modelul de certificat de omologare CE de tip este prezentat în apendicele 2.
 - 5.3. Fiecărui tip de vehicul omologat i se atribuie un număr de omologare conform anexei VII la Directiva 70/156/CEE. Același stat membru nu va atribui același număr unui alt tip de vehicul.
6. MODIFICĂRI DE TIP ȘI AMENDAMENTE LA OMOLOGĂRI
 - 6.1. În cazul modificărilor aduse tipului omologat conform prezentei directive, se aplică prevederile articolului 5 din Directiva 70/156/CEE.
7. CONFORMITATEA FABRICAȚIEI
 - 7.1. Se adoptă măsurile necesare pentru a se asigura conformitatea fabricației cu dispozițiile articolului 10 din Directiva 70/156/CEE.

Apendicele 1

DOCUMENT INFORMATIV NR. . . .

în temeiul anexei I la Directiva 70/156/CEE privind omologarea de tip a unui vehicul cu privire la ușile acestuia (Directiva 70/387/CEE, astfel cum a fost modificată prin Directiva . . . / . . . /CE)

Dacă este cazul, următoarele informații trebuie furnizate în triplu exemplar împreună cu un cuprins.

Toate schițele trebuie furnizate la o scară corespunzătoare și cu detalii suficiente, pe format A4 sau împăturate în format A4. Fotografii, dacă există, trebuie să fie suficient de detaliate.

Dacă sistemele, componentele sau unitățile tehnice separate au comenzi electronice, trebuie furnizate informații despre performanțele acestora.

- 0. GENERALITĂȚI
 - 0.1. Marca (numele comercial al constructorului):
 - 0.2. Tip:
 - 0.3. Mijloace de identificare a tipului, dacă sunt inscripționate pe vehicul (b):
 - 0.3.1. Amplasarea marcajului:
 - 0.4. Categoria vehiculului:
 - 0.5. Denumirea și adresa constructorului:
 - 0.8. Adresa (adresele) fabricii (fabricilor) de asamblare:
- 1. CARACTERISTICILE GENERALE DE CONSTRUCȚIE ALE VEHICULULUI
 - 1.1. Fotografii și/sau schițe ale unui vehicul reprezentativ:
- 9. CAROSERIE
 - 9.2. Materiale utilizate și metoda de construcție:
 - 9.3. Uși, încuietori și balamale:
 - 9.3.1. Configurația și numărul ușilor:
 - 9.3.1.1. Dimensiuni, direcția și unghiul maxim de deschidere:
 - 9.3.2. Desenele încuietorilor și balamalelor și poziția lor pe uși:
 - 9.3.3. Descrierea tehnică a încuietorilor și balamalelor:
 - 9.3.4. Detalii (inclusiv dimensiuni) ale ușilor de acces, treptelor și mânerelor prevăzute, dacă este cazul:

(*) Numerele și notele de subsol folosite în acest document informativ corespund cu cele stabilite în anexa I la Directiva 70/156/CEE. Sunt omise punctele nerelevante în sensul prezentei directive.

Informații suplimentare în cazul vehiculelor de teren

- 1.3. Numărul de axe și roți:
- 1.3.3. Axe motoare (număr, poziție, cuplare):
- 2.4.1. Pentru șasiu fără caroserie
- 2.4.1.4.1. Unghiul de atac (na):
- 2.4.1.5.1. Unghiul de degajare (nb):
- 2.4.1.6. Garda la sol (definită conform punctului 4.5 din secțiunea A din anexa II la Directiva 70/156/CEE):
- 2.4.1.6.1. între axe:
- 2.4.1.6.2. sub axa (axele) față:
- 2.4.1.6.3. sub axa (axele) spate:
- 2.4.1.7. Unghiul de rampă (nc):
- 2.4.2. Pentru șasiu cu caroserie
- 2.4.2.4.1. Unghiul de atac (na):
- 2.4.2.5.1. Unghiul de degajare (nb):
- 2.4.2.6. Garda la sol (definită conform punctului 4.5 din secțiunea A din anexa II la Directiva 70/156/CEE):
- 2.4.2.6.1. între axe:
- 2.4.2.6.2. sub axa (axele) față:
- 2.4.2.6.3. sub axa (axele) spate:
- 2.4.2.7. Unghiul de rampă (nc):
- 2.15. Capacitate de pornire în rampă (vehicul fără remorcă):
- 4.9. Blocare diferențial: da/nu/opțional (!)

(!) A se șterge, după caz.

Apendicele 2

MODEL

[format maxim: A4 (210 × 297 mm)]

CERTIFICAT DE OMOLOGARE CE DE TIP

<p>Ștampila autorității competente</p>
--

Comunicare privind:

- omologarea ⁽¹⁾;
- prelungirea omologării ⁽¹⁾;
- refuzul omologării ⁽¹⁾;
- retragerea omologării ⁽¹⁾

a unui tip de vehicul/componentă/unitate tehnică separată ⁽¹⁾ în sensul Directivei 70/387/CEE, astfel cum a fost modificată prin Directiva .../.../CE.

Numărul de omologare:

Motivul prelungirii:

SECȚIUNEA I

- 0.1. Marca (numele comercial al constructorului):
- 0.2. Tip:
- 0.3. Mijloace de identificare a tipului, dacă sunt inscripționate pe vehicul/componentă/unitate tehnică separată ⁽¹⁾ ⁽²⁾:
- 0.3.1. Amplasarea marcajului:
- 0.4. Categoria vehiculului ⁽¹⁾ ⁽³⁾:
- 0.5. Denumirea și adresa constructorului:
- 0.7. Locul și modul de aplicare a mărcii de omologare CEE, în cazul componentelor și unităților tehnice separate:
- 0.8. Adresa (adresele) fabricii (fabricilor) de asamblare:

⁽¹⁾ A se șterge, după caz.

⁽²⁾ Dacă mijloacele de identificare conțin caractere nerelevante pentru descrierea tipului de vehicul/componentă/unitate tehnică separată incluse în prezentul certificat de omologare, aceste caractere se reprezintă în documentație prin simbolul „?” (de exemplu, ABC??123??).

⁽³⁾ Conform definiției din anexa II A la Directiva 70/156/CEE.

SECȚIUNEA II

1. Informații suplimentare (dacă este cazul): A se vedea addendum-ul
2. Serviciul tehnic responsabil cu realizarea încercărilor:
3. Data raportului de încercări:
4. Numărul raportului de încercări:
5. Observații (dacă este cazul): A se vedea addendumul
6. Locul:
7. Data:
8. Semnătura:
9. Se anexează cuprinsul pachetului informativ înaintat autorității de omologare, care poate fi obținut la cerere.

Addendum la certificatul de omologare CE de tip nr. . . .

privind omologarea de tip unui vehicul în conformitate cu Directiva 70/387/CEE, astfel cum a fost modificată prin Directiva . . . / . . . /CE.

1. Informații suplimentare
 - 1.1. Configurația (configurațiile) ușilor destinate ocupanților:
 - 1.2. Modul de deschidere:
 - 1.3. Modul de deschidere a încuietorilor:
5. Observații:

3. Anexa II se modifică după cum urmează:
- (a) în titlu, expresia „VEHICULE PARTICULARE” se înlocuiește cu „VEHICULE DIN CATEGORIA M₁”,
 - (b) la punctul 1.1 termenul „Directiva” se înlocuiește cu „Anexa”.

4. Se adaugă următoarea anexă III:

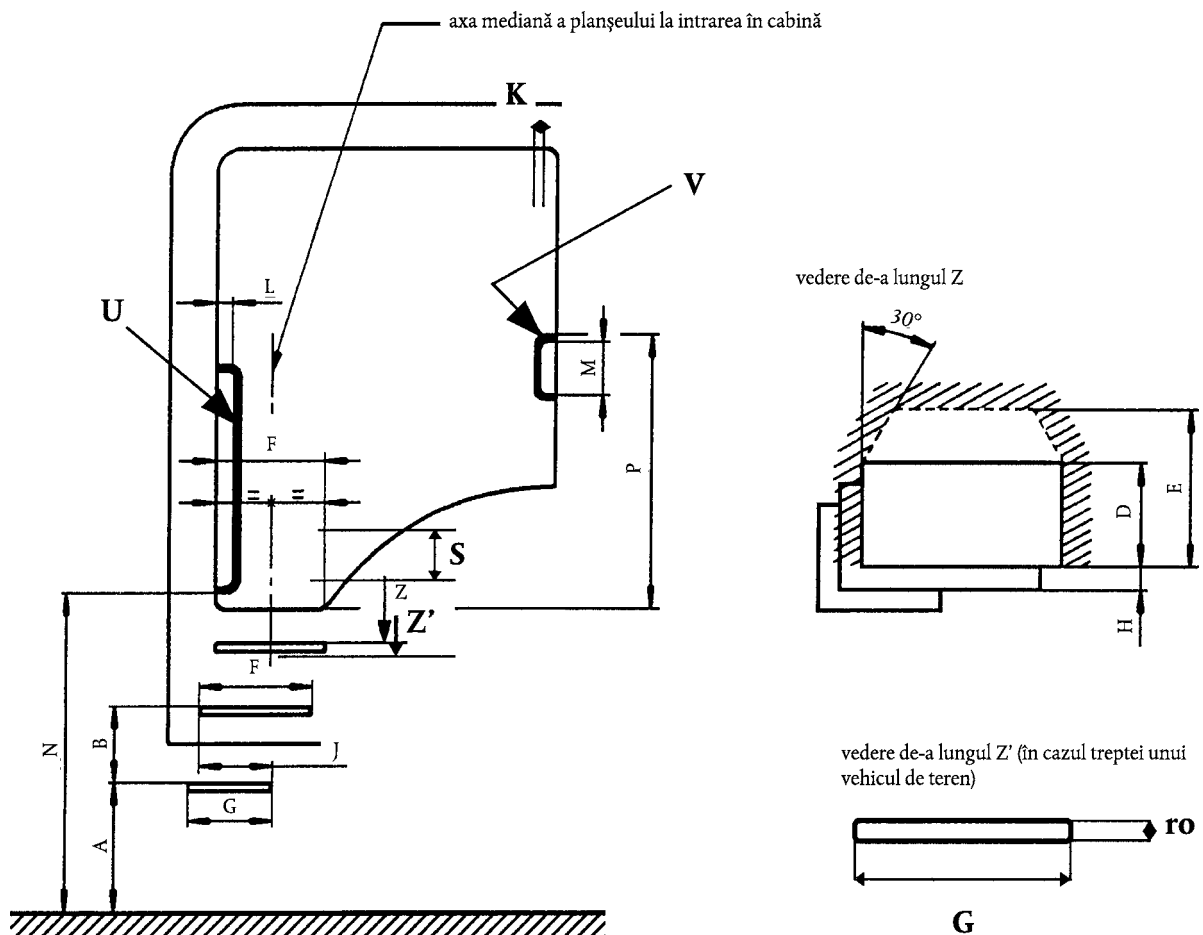
„ANEXA III

CERINȚE PRIVIND INTRAREA ȘI IEȘIREA PRIN UȘILE COMPARTIMENTULUI CONDUCĂTORULUI AUTO DE LA VEHICULELE DIN CATEGORIA N₂ CU O MASĂ MAXIMĂ CE DEPĂȘEȘTE 7,5 TONE ȘI DE LA VEHICULELE DIN CATEGORIA N₃

1. Scări de acces în compartimentul conducătorului auto (a se vedea schița).
 - 1.1. Distanța (A) de la sol la fața superioară a primei trepte, măsurată cu vehiculul în stare de funcționare pe o suprafață plană și orizontală, nu trebuie să fie mai mare de 600 mm.
 - 1.1.1. Cu toate acestea, în cazul vehiculelor de teren, așa cum sunt definite în anexa IIA la Directiva 70/156/CEE, distanța (A) poate ajunge până la 700 mm.
 - 1.2. Distanța (B) dintre fețele superioare ale treptelor nu trebuie să fie mai mare de 400 mm. Distanța pe verticală între două trepte consecutive nu trebuie să varieze cu mai mult de 50 mm.
 - 1.2.1. Cu toate acestea, în cazul vehiculelor de teren (a se vedea punctul 1.1.1), ultima distanță menționată poate ajunge la valoarea de 100 mm.
 - 1.3. În mod suplimentar, se respectă următoarele caracteristici geometrice minime:

— adâncimea treptei (D):	80 mm
— interval între trepte (E) (inclusiv adâncimea treptei):	150 mm
— lățimea treptei (F):	300 mm
— lățimea treptei inferioare (G):	200 mm
— înălțimea treptei (S):	120 mm
— decalajul transversal între trepte (H):	0 mm
— suprapunerea longitudinală (I):	200 mm
 - 1.3.1. Cu toate acestea, în cazul vehiculelor de teren (a se vedea punctul 1.1.1), valoarea (F) poate fi redusă până la 200 mm.
 - 1.4. În cazul vehiculelor de teren (a se vedea punctul 1.1.1) sau din motive legate de construcție, în cazul celorlalte vehicule, treapta inferioară poate fi proiectată ca o bară. În acest caz, adâncimea barei (R) trebuie să fie de cel puțin 20 mm.
 - 1.4.1. Nu sunt permise barele cu secțiune transversală rotundă.
 - 1.5. La coborârea din cabina conducătorului auto, poziția treptei superioare trebuie să fie ușor accesibilă.
 - 1.6. Fața superioară a treptelor este antiderapantă. În plus, treptele expuse intemperiilor și murdăriei în timpul mersului trebuie să aibă scurgeri adecvate (suprafață de scurgere).
2. Accesul la mânerele din cabina conducătorului auto (a se vedea schița).
 - 2.1. Vehiculul este dotat cu unul sau mai multe mânere sau mâini curente adecvate sau alte dispozitive de prindere asemănătoare pentru a facilita accesul în cabină.
 - 2.1.1. Mânerele, mâinile curente sau dispozitivele de prindere echivalente trebuie poziționate astfel încât să fie ușor de prins și să nu incomodeze accesul.
 - 2.1.2. Zona de prindere a mânerelor, mâinilor curente sau dispozitivelor asemănătoare poate avea o discontinuitate de maxim 100 mm (de exemplu, fixare intermediară).
 - 2.1.3. În cazul accesului în cabină cu folosirea a mai mult de două trepte, mânerele, mâinile curente sau dispozitivele de prindere trebuie să fie astfel amplasate încât persoana care urcă/coboară să se poată susține în trei puncte în același timp (cu două mâini și un picior sau cu o mână și două picioare).

- 2.1.4. Cu excepția cazului în care există o scară, proiectarea și poziționarea mânerelor, mâinilor curente sau a dispozitivelor asemănătoare trebuie făcută astfel încât să fie favorizată coborârea cu fața la cabină.
- 2.1.5. Volanul poate fi considerat mâner.
- 2.2. Înălțimea (N) a marginii inferioare a cel puțin unui mâner, mână curentă sau alt dispozitiv de prindere asemănător, măsurată de la sol cu vehiculul în stare de funcționare pe o suprafață orizontală și plană, nu trebuie să fie mai mare de 1 850 mm.
- 2.2.1. Cu toate acestea, în cazul vehiculelor de teren (a se vedea punctul 1.1.1), înălțimea (N) poate ajunge până la 1 950 mm.
- 2.2.2. Dacă podeaua cabinei conducătorului auto are o înălțime de la sol mai mare decât «N», atunci această înălțime se consideră ca fiind «N».
- 2.2.3. De asemenea, distanța minimă «P» dintre marginea de sus a mânerului (mânerelor), mâinilor curente sau a dispozitivelor de prindere asemănătoare și treapta superioară (planșeul cabinei) trebuie să fie:
- la mânerul (mânerele), mâinile curente sau dispozitivele de prindere (U) 650 mm;
 - la mânerul (mânerele), mâinile curente sau dispozitivele de prindere (V) 550 mm.
- 2.3. Următoarele caracteristici geometrice trebuie respectate:
- dimensiunea zonei de apucare (K): cel puțin 16 mm;
cel mult 38 mm;
 - lungimea (M): cel puțin 150 mm;
 - spațiul liber față de componentele vehiculului (L): cel puțin 40 mm cu ușa deschisă.



3. În cazul în care planșeul cabinei conducătorului este înclinat, măsurătorile necesare se fac de la un plan orizontal dus prin punctul aflat la intersecția laturii frontale a planșeului cu planul vertical ce trece prin centrul treptei imediat inferioare și care este perpendicular pe planul longitudinal median al vehiculului.”
-