

31977L0538

29.8.1977

JURNALUL OFICIAL AL COMUNITĂȚILOR EUROPENE

L 220/60

DIRECTIVA CONSILIULUI
din 28 iunie 1977
privind apropierea legislațiilor statelor membre referitoare la lămpile de ceață spate ale autovehiculelor
și ale remorcilor acestora

(77/538/CEE)

CONSILIUL COMUNITĂȚILOR EUROPENE,

având în vedere Tratatul de instituire a Comunității Economice Europene și, în special, articolul 100 al acestuia,

având în vedere propunerea Comisiei,

având în vedere avizul Adunării parlamentare ⁽¹⁾,

având în vedere avizul Comitetului Economic și Social ⁽²⁾,

întrucât cerințele tehnice pe care trebuie să le îndeplinească autovehiculele în temeiul legislațiilor naționale privesc, *inter alia*, lămpile de ceață spate;

întrucât aceste cerințe diferă de la un stat membru la altul; întrucât rezultă necesitatea ca aceleași cerințe să fie adoptate de către toate statele membre fie în completarea, fie în locul reglementărilor actuale ale acestora, în special pentru a permite aplicarea, pentru fiecare tip de vehicul, a procedurii de omologare CEE de tip care face obiectul Directivei 70/156/CEE a Consiliului din 6 februarie 1970 privind apropierea legislațiilor statelor membre referitoare la omologarea de tip a autovehiculelor și a remorcilor acestora ⁽³⁾;

întrucât prin Directiva 76/756/CEE ⁽⁴⁾, Consiliul adoptă reglementările comune privind instalarea dispozitivelor de iluminat și de semnalizare luminoasă ale autovehiculelor și ale remorcilor acestora;

întrucât, pe baza unei proceduri de omologare armonizată a lămpilor de ceață spate, fiecare stat membru este în măsură să constate respectarea reglementărilor comune de construcție și de testare și să informeze celelalte state membre cu privire la constatarea

făcută prin trimiterea unei copii a certificatului de omologare întocmit pentru fiecare tip de lampă de ceață spate; întrucât aplicarea unei mărci de omologare CEE pe toate dispozitivele fabricate în conformitate cu tipul omologat face inutil un control tehnic al acestor dispozitive în celelalte state membre;

întrucât este oportun să se formuleze cerințele tehnice în așa fel încât acestea să urmărească același scop cu cel al lucrărilor desfășurate în acest domeniu în cadrul Comisiei Economice pentru Europa a Organizației Națiunilor Unite;

întrucât apropierea legislațiilor naționale privind autovehiculele presupune o recunoaștere între statele membre a controalelor efectuate de fiecare dintre ele pe baza reglementărilor comune,

ADOPTĂ PREZENTA DIRECTIVĂ:

Articolul 1

(1) Fiecare stat membru acordă omologarea CEE oricărui tip de lampă de ceață spate, dacă acesta este conform specificațiilor de construcție și de încercare prevăzute la anexele 0, II și III.

(2) Statul membru care a acordat omologarea CEE de tip ia măsurile necesare pentru a verifica, atât cât este necesar, conformitatea producției cu tipul omologat, după caz în colaborare cu autoritățile competente din celelalte state membre. Această supraveghere se limitează la verificări prin sondaj.

Articolul 2

Statele membre atribuie constructorului sau reprezentantului său autorizat o marcă de omologare CEE conformă cu modelul prevăzut în anexa II, pentru fiecare tip de lampă de ceață spate pe care îl omologhează în temeiul articolului 1.

Statele membre iau toate măsurile necesare pentru a împiedica utilizarea mărcilor care pot genera confuzii între lămpile de ceață

⁽¹⁾ JO C 118, 16.5.1977, p. 29.

⁽²⁾ JO C 114, 11.5.1977, p. 2.

⁽³⁾ JO L 42, 23.2.1970, p. 1.

⁽⁴⁾ JO L 262, 27.9.1976, p. 1.

spate al căror tip a fost omologat în temeiul articolului 1 și alte dispozitive.

Articolul 3

(1) Statele membre nu pot interzice introducerea pe piață a lămpilor de ceață spate din motive legate de construcția sau funcționarea lor, dacă acestea poartă marca de omologare CEE.

(2) Cu toate acestea, un stat membru poate interzice introducerea pe piață a lămpilor de ceață spate purtând marca de omologare CEE dar care, în mod sistematic, nu sunt conforme cu tipul omologat.

Acest stat informează de îndată celelalte state membre și Comisia în legătură cu măsurile luate, precizând motivele deciziei sale.

Articolul 4

Autoritățile competente ale fiecărui stat membru transmit, în termen de o lună, autorităților competente din celelalte state membre, copii ale certificatelor de omologare de tip, al căror model este prevăzut la anexa I, emise pentru fiecare tip de lampă de ceață spate omologat sau a cărui omologare a fost refuzată.

Articolul 5

(1) Dacă statul membru care a acordat omologarea CEE de tip constată că mai multe lămpi de ceață spate purtând aceeași marcă de omologare CEE nu sunt conforme cu tipul pe care l-a omologat, acesta adoptă măsurile necesare pentru a asigura conformitatea producției cu tipul omologat. Autoritățile competente ale acestui stat le informează pe cele din celelalte state membre despre măsurile adoptate, care pot merge, în cazul în care neconformitatea este sistematică, până la retragerea omologării CEE de tip. Autoritățile menționate adoptă aceleași măsuri în cazul în care sunt informate de autoritățile competente dintr-un alt stat membru asupra unei asemenea lipse de conformitate.

(2) Autoritățile competente ale statelor membre se informează reciproc, în termen de o lună, despre retragerea unei omologări CEE acordate, ca și despre motivele care justifică această măsură.

Articolul 6

Orice decizie luată în temeiul dispozițiilor adoptate pentru punerea în aplicare a prezentei directive, prin care se refuză sau se retrage omologarea de tip ori se interzice introducerea pe piață sau utilizarea, trebuie să precizeze motivele pe care se întemeiază. Orice decizie se notifică părții interesate, cu arătarea căilor de atac de care aceasta dispune în conformitate cu legislația în vigoare în statele membre, precum și a termenelor în care acestea pot fi exercitate.

Articolul 7

Statele membre nu pot refuza acordarea omologării CEE de tip sau a omologării naționale unui vehicul din motive legate de lămpile de ceață spate, dacă acestea poartă marca de omologare CEE și dacă sunt montate în conformitate cu specificațiile prevăzute de Directiva 76/756/CEE.

Articolul 8

Statele membre nu pot refuza ori interzice vânzarea, înmatricularea, introducerea în circulație sau folosirea unui vehicul din motive legate de lămpile de ceață spate, dacă acestea poartă marca de omologare CEE și dacă acestea sunt montate în conformitate cu specificațiile prevăzute de Directiva 76/756/CEE.

Articolul 9

În sensul prezentei directive, prin „vehicul” se înțeleg toate autovehiculele destinate circulației rutiere, cu sau fără caroserie, având cel puțin patru roți și o viteză maximă constructivă mai mare de 25 de km/h, precum și remorcile acestora, cu excepția vehiculelor care se deplasează pe șine, a tractoarelor și mașinilor agricole sau forestiere, precum și a utilajelor pentru lucrările publice.

Articolul 10

Modificările necesare pentru adaptarea specificațiilor din anexe la progresul tehnic se adoptă în conformitate cu procedura prevăzută la articolul 13 din Directiva 70/156/CEE.

Articolul 11

(1) Statele membre pun în aplicare dispozițiile necesare pentru a se conforma prezentei directive în termen de 18 luni de la

notificarea sa și informează de îndată Comisia cu privire la aceasta.

(2) Statele membre asigură comunicarea către Comisie a textelor principalelor dispoziții de drept intern pe care le adoptă în domeniul reglementat prin prezenta directivă.

Articolul 12

Prezenta directivă se adresează statelor membre.

Adoptată la Luxemburg, 28 iunie 1977.

Pentru Consiliu

Președintele

W. RODGERS

LISTA ANEXELOR

- ANEXA 0: Definiții, specificații generale, intensitatea luminii emise, modalități de testare, testarea de rezistență la căldură, culoarea luminii emise, conformitatea producției
- ANEXA I: Model de certificat de omologare CEE
- ANEXA II: Condiții de omologare CEE și marcaj
- ANEXA III: Măsurători fotometrice
-

ANEXA 0

DEFINIȚII, SPECIFICAȚII GENERALE, INTENSITATEA LUMINII EMISE, MODALITĂȚI DE TESTARE, TESTAREA DE REZISTENȚĂ LA CĂLDURĂ, CULOAREA LUMINII EMISE, CONFORMITATEA PRODUCȚIEI

1. DEFINIȚII
 - 1.1. Prin „lampă de ceață spate” se înțeleg lămpile de ceață care servesc la a face mai vizibil vehiculul văzut din spate, în caz de ceață densă.
 - 1.2. Prin „axă de referință” se înțelege axa caracteristică a semnalului luminos, determinată de către fabricantul lămpii pentru a servi drept direcție-reper ($H = 0^\circ$, $V = 0^\circ$) pentru unghiurile de câmp, la măsurările fotometrice și la instalarea pe vehicul.
 - 1.3. Prin „centru de referință” se înțelege intersecția axei de referință cu suprafața de ieșire a luminii emise de lampă, indicată de către fabricantul lămpii.
 - 1.4. Prin „suprafață aparentă”, într-o direcție de observație determinată, se înțelege proiecția ortogonală a suprafeței de ieșire a lămpii pe un plan perpendicular pe direcția de observație.
 - 1.5. Prin „tip de lampă de ceață spate” se înțeleg lămpile de ceață spate care nu prezintă între ele diferențe esențiale, aceste diferențe putând face referire în special la următoarele puncte:
 - 1.5.1. marca de fabricație sau de comerț;
 - 1.5.2. caracteristici ale sistemului optic;
 - 1.5.3. elemente adiționale susceptibile de a modifica rezultatele optice prin reflexie, refracție sau absorbție;
 - 1.5.4. tip de bec.
2. SPECIFICAȚII GENERALE
 - 2.1. Fiecare dintre eșantioanele avute în vedere la punctul 1.2.3 din anexa II trebuie să îndeplinească specificațiile indicate la punctele menționate în continuare.
 - 2.2. Lămpile de ceață spate trebuie să fie proiectate și construite în așa fel încât, în condițiile normale de utilizare și în ciuda vibrațiilor la care pot fi supuse în acest caz, să fie asigurată buna lor funcționare și să își mențină caracteristicile impuse de prezenta directivă.
3. INTENSITATEA LUMINII EMISE
 - 3.1. Intensitatea luminii emise de către fiecare dintre cele două eșantioane avute în vedere la punctul 1.2.3 din anexa II, fiind în conformitate cu reglementările de la punctul 5, trebuie să fie cel puțin egală cu minimele și cel mult egală cu maximele definite în continuare și măsurate în raport cu axa de referință în direcțiile indicate mai jos (exprimate în grade în raport cu axa de referință).
 - 3.2. Intensitatea de-a lungul axelor H și V, între 10° spre stânga și 10° spre dreapta și între 5° în sus și 5° în jos, trebuie să fie de cel puțin 150 cd. Între axe intensitatea nu trebuie să fie sub 75 cd.
 - 3.3. Intensitatea luminii emise în toate direcțiile în care lampa de ceață poate fi observată nu trebuie să depășească 300 cd.
 - 3.4. Suprafața aparentă pe direcția axei de referință nu trebuie să depășească 140 cm^2 .
 - 3.5. Anexa III oferă detaliile privind metodele de măsurare care trebuie aplicate.

4. MODALITĂȚI DE TESTARE

Toate măsurătorile trebuie să fie efectuate cu un bec-etalon incolor de tipul becului prevăzut pentru lampa de ceață spate și reglat pentru a emite fluxul luminos normal prescris pentru acest tip de bec.

5. TESTARE DE REZISTENȚĂ LA CĂLDURĂ

- 5.1. Lampa trebuie supusă unei funcționări continue timp de o oră, după o perioadă de încălzire de 20 de minute. Temperatura mediului ambiant trebuie să fie de 23 ± 5 °C. Becul utilizat trebuie să fie un bec din categoria prescrisă și trebuie să fie alimentat de un curent cu o tensiune care să permită ca puterea medie specificată să fie dată la tensiunea de testare corespunzătoare.
- 5.2. În cazul în care doar puterea maximă este specificată, testarea trebuie să fie efectuată reglând tensiunea în așa fel încât să se obțină o putere egală cu 90 % din puterea specificată. Puterea medie sau puterea maximă specificată trebuie în orice caz să fie aleasă în gama de tensiuni de 6, 12 sau 24 V la care aceasta atinge valoarea maximă.
- 5.3. După ce lampa de ceață a fost stabilizată la temperatura mediului ambiant, nu trebuie să fie perceptibilă nici o distorsiune, deformare, fisură sau modificare a culorii.

6. CULOAREA LUMINII EMISE

Dispozitivul trebuie să emită o lumină de culoare roșie. Culoarea luminii emise, măsurată folosind o sursă luminoasă cu o temperatură de culoare de 2 854 K corespunzătoare iluminatului A al Comisiei Internaționale de Iluminat (CIE), trebuie să se găsească în limitele următoarelor coordonate tricromatice:

limită spre galben: $y \leq 0,335$

limită spre purpuriu: $z \leq 0,008$.

7. CONFORMITATEA PRODUCȚIEI

Toate lămpile de ceață spate având o marcă de omologare CEE trebuie să fie conforme cu tipul omologat și să îndeplinească cerințele fotometrice indicate la punctele 3 și 6. Cu toate acestea, pentru o lampă de ceață spate prelevată aleator din fabricația de serie, cerințele privind minimum de intensitate a luminii emise (măsurată cu becul-etalon avut în vedere la punctul 4) pot să se limiteze, pentru fiecare direcție, la 80 % din valoarea minimă prescrisă la punctul 3.

ANEXA I

MODEL DE CERTIFICAT DE OMOLOGARE CEE

[Format maxim: A4 (210 × 297 mm)]

Denumirea autorității competente

Comunicare privind omologarea CEE, refuzul, retragerea omologării CEE a unui tip de lampă de ceață spate

- Număr de omologare CEE
1. Tip de lampă de ceață spate
 2. Tip(uri) de bec (becuri) prevăzut(e)
 3. Marca de fabricație sau de comerț a lămpii
 4. Numele și adresa fabricantului
 5. Dacă este cazul, numele și adresa reprezentantului acestuia
 6. Prezentat pentru omologarea CEE în data de
 7. Serviciul tehnic abilitat cu testele de omologare CEE
 8. Data procesului verbal eliberat de către acest serviciu
 9. Numărul procesului verbal eliberat de acest serviciu
 10. Data omologării CEE/a refuzului/a retragerii omologării CEE ⁽¹⁾
 11. Omologare CEE unică acordată în temeiul punctului 3.3 din anexa II unui dispozitiv de iluminat și de semnalizare luminoasă cuprinzând diferite lămpi, și anume:
 12. Data omologării CEE unice/a refuzului/a retragerii omologării CEE unice ⁽¹⁾
 13. Locul
 14. Data
 15. Semnătura
 16. Desenul nr., anexat aici, indică pozițiile geometrice de montare pe vehicul a lămpii de ceață spate, precum și axa de referință și centrul de referință ale lămpii de ceață spate.
 17. Eventuale observații

⁽¹⁾ A se șterge, după caz.

ANEXA II

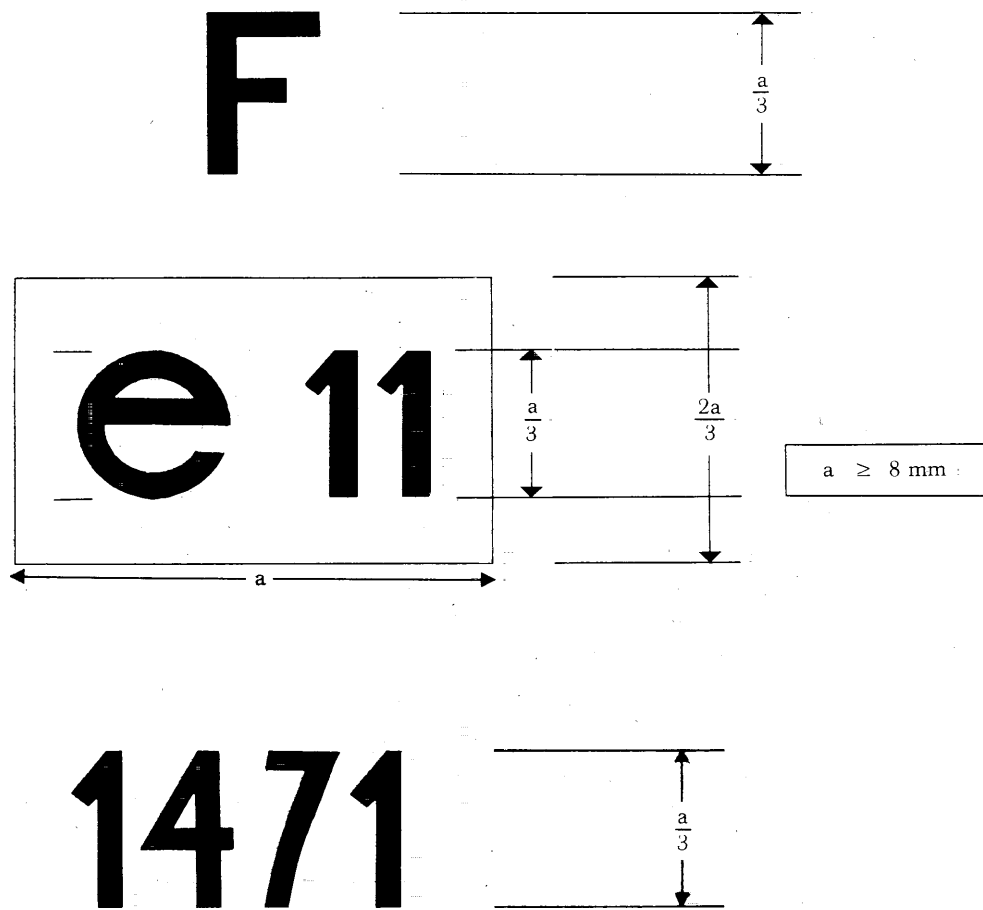
CONDIȚII DE OMOLOGARE CEE ȘI MARCAJ

1. CERERE DE OMOLOGARE CEE
 - 1.1. Cererea de omologare CEE se prezintă de către deținătorul mărcii de fabricație sau de comerț, sau de către reprezentantul acestuia.
 - 1.2. Pentru fiecare tip de lampă de ceață spate, cererea este însoțită:
 - 1.2.1. de o descriere tehnică succintă care precizează tipul(urile) de bec(uri) prevăzut(e) care trebuie să corespundă specificațiilor Comisiei Internaționale de Iluminat (CIE);
 - 1.2.2. de desene, în trei exemplare, suficient de detaliate pentru a permite identificarea lămpii de ceață spate și indicând condițiile geometrice de montare pe vehicul, precum și axa de observație care trebuie luată în test ca ax de referință în timpul testărilor (unghi orizontal $H = 0^\circ$, unghi vertical $V = 0^\circ$), precum și punctul care trebuie luat ca centru de referință la aceste testări;
 - 1.2.3. de două eșantioane; în cazul în care lămpile de ceață spate nu pot fi montate indiferent pe partea dreaptă sau pe partea stângă a vehiculului, cele două eșantioane prezentate pot fi identice și să nu corespundă decât pe partea dreaptă sau pe partea stângă a vehiculului;
 - 1.2.4. de un eșantion suplimentar care este păstrat de laborator pentru toate verificările ulterioare care ar putea să fie necesare.
2. INSCRIȚIUNĂRI
 - 2.1. Eșantioanele unui tip de lampă de ceață spate prezentate la omologarea CEE trebuie:
 - 2.1.1. să poarte marca de fabricație sau de comerț a solicitantului; această marcă trebuie să fie foarte lizibilă și de neșters;
 - 2.1.2. să poarte indicația, în mod clar lizibilă și de neșters, a tipului(urilor) de becuri prevăzut(e);
 - 2.1.3. să dețină un loc de o mărime suficientă pentru marca de omologare CEE care să cuprindă și simbolurile adiționale prevăzute la punctul 4; acest loc este indicat pe desenele menționate la punctul 1.2.2.
3. OMOLOGARE CEE
 - 3.1. În cazul în care cele două eșantioane, prezentate în conformitate cu punctul 1.2.3, sunt conforme cu regulamentele din anexele 0, II și III, se acordă omologarea CEE și se atribuie un număr de omologare.
 - 3.2. Acest număr nu se mai atribuie unui alt tip de lampă de ceață spate.
 - 3.3. În cazul în care omologarea CEE este cerută pentru un tip de dispozitiv de iluminare și de semnalizare luminoasă cuprinzând o lampă de ceață spate și alte lămpi, se poate acorda o marcă de omologare CEE unică, cu condiția ca lămpile de ceață spate să corespundă cerințelor prezentei directive și ca fiecare din celelalte lămpi ce fac parte din tipul de dispozitiv de iluminare și semnalizare luminoasă pentru care se cere omologarea CEE să corespundă directivei particulare care îi este aplicabilă.
4. MARCAJ
 - 4.1. Toate tipurile de lampă de ceață spate conforme unui tip omologat conform prezentei directive trebuie să poarte o marcă de omologare CEE.

- 4.2. Această marcă este compusă dintr-un dreptunghi în interiorul căruia este plasată litera „e” urmată de numărul sau de grupul de litere distinctive ale statului membru care a acordat omologarea:
- 1 pentru Republica Federală Germania
 - 2 pentru Franța
 - 3 pentru Italia
 - 4 pentru Țările de Jos
 - 6 pentru Belgia
 - 11 pentru Regatul Unit
 - 13 pentru Luxemburg
 - 18 pentru Danemarca
 - IRL pentru Irlanda
- și de un număr de omologare CEE care să corespundă numărului certificatului de omologare CEE stabilite pentru tipul de lampă de ceață spate.
- 4.3. Marca de omologare CEE este completată de simbolul adițional „F”.
- 4.4. Numărul de omologare CEE trebuie să fie plasat în apropierea dreptunghiului circumscris literei „e” într-o poziție oarecare în raport cu acesta.
- 4.5. Marca de omologare CEE și simbolul adițional trebuie să fie aplicate pe geam sau pe unul dintre geamuri în așa fel încât să nu poată fi șterse și să fie foarte lizibile, chiar și în cazul în care lampa (lămpile) de ceață spate este (sunt) montată (e) pe vehicul.
- 4.6. Un exemplu al mărcii de omologare CEE completată de către simbolul adițional este dat în apendicele 1.
- 4.7. În cazul atribuirii unui număr de omologare CEE unic prevăzut la punctul 3.3 pentru un tip de dispozitiv de iluminare și de semnalizare luminoasă care cuprinde o lampă de ceață spate și alte lămpi, poate fi aplicată o singură marcă de omologare CEE, cuprinzând:
- un dreptunghi în interiorul căruia este plasată litera *e* urmată de numărul sau de grupul de litere distinctiv al statului membru care a acordat omologarea;
 - un număr de omologare CEE;
 - simbolurile adiționale prevăzute în diferitele directive în numele cărora a fost acordată omologarea.
- 4.8. Dimensiunile diferitelor elemente ale acestei mărci nu trebuie să fie inferioare celor mai mari din dimensiunile minimale prescrise pentru marcajele individuale de către directivele conform cărora a fost acordată omologarea.
- 4.9. Exemple de marcă de omologare CEE ale unui dispozitiv cuprinzând diferite lămpi de ceață sunt date în apendicele 2.
-

Apendicele 1

Exemplu de marcă de omologare CEE

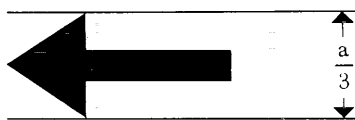
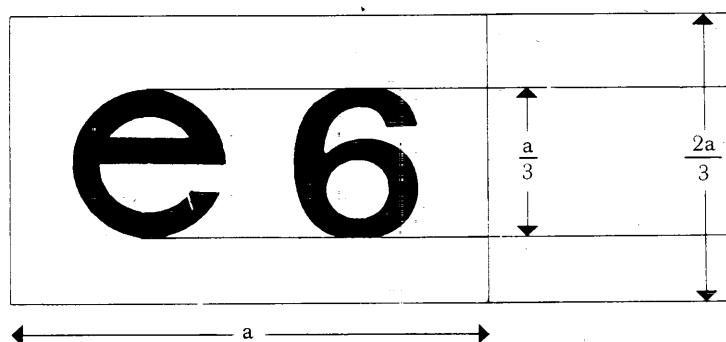


Dispozitivul care poartă marca de omologare CEE de mai sus este o lampă de ceață spate pentru care omologarea CEE a fost acordată în Regatul Unit (e 11) cu numărul 1471.

Apendice 2

Exemplu de marcă de omologare CEE

$$a \geq 8 \text{ mm}$$



Dispozitivul care poartă marca de omologare CEE de mai sus este un dispozitiv care cuprinde o lampă indicatoare de direcție din categoria 2, o lampă stop, o lampă de poziție spate, un catadioptru din clasa I și o lampă de ceață spate pentru care omologarea CEE este eliberată în Belgia (e 6) cu numărul 270. Săgeata indică sensul de montaj al acestui dispozitiv care nu poate fi montat decât pe partea dreaptă sau pe partea stângă a vehiculului. Vârful săgeții este dirijat către exteriorul vehiculului.

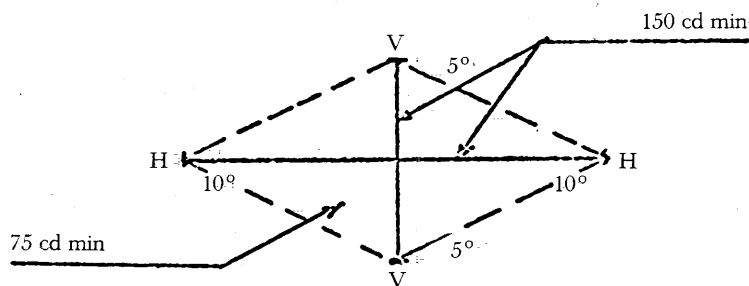
Exemple de marcaj al unui dispozitiv cuprinzând diferite lămpi (încorporate reciproc) care au primit omologarea CEE

1. Marcaj separat				
Marcă Tip	Marcă Tip	Marcă Tip	Marcă Tip	Marcă Tip
2 e 6 ← 270	S e 6 270	R e 6 270	I e 6 270	F e 6 270
Lampă indicatoare de direcție	Lampă stop	Lampă de poziție	Catadioptru	Lampă de ceață spate
2. Marcaj unic				
Marcă Tip				
2-S-R-L-F e 6 ← 270				

ANEXA III

MĂSURĂTORI FOTOMETRICE

1. În cadrul măsurătorilor fotometrice, trebuie utilizată o mascare adecvată care să împiedice reflexiile parazite.
2. Măsurătorile trebuie executate după cum urmează:
 - 2.1. distanța de măsurare trebuie să fie în așa fel încât să fie aplicabilă legea variației cu inversul pătratului distanței;
 - 2.2. echipamentele de măsură trebuie să fie în așa fel încât deschiderea unghiulară a receptorului văzută din centrul de referință al lămpii să fie cuprinsă între $10'$ și $1'$;
 - 2.3. cerința de intensitate pentru o direcție de observație determinată este considerată ca îndeplinită atunci când această intensitate este obținută într-o direcție care nu se depărtează cu mai mult de $15'$ de direcția de observare.
3. Direcția $H = 0^\circ$ și $V = 0^\circ$ corespunde axei de referință (pe vehicul, aceasta va trebui să fie orizontală, paralelă cu planul longitudinal median al acestuia și orientată în sensul de vizibilitate impus). Ea trece prin centrul de referință.



- 3.1. Intensitățile din afara axelor sunt măsurate în interiorul rombului definit de direcțiile extreme de măsurare (a se vedea diagrama de mai sus).