

# Dziennik Urzędowy L 299

## Unii Europejskiej



Wydanie polskie

Legislacja

Rocznik 65

18 listopada 2022

Spis treści

### II Akty o charakterze nieustawodawczym

#### ROZPORZĄDZENIA

- ★ Rozporządzenie delegowane Komisji (UE) 2022/2257 z dnia 11 sierpnia 2022 r. uzupełniające rozporządzenie Parlamentu Europejskiego i Rady (UE) nr 575/2013 w odniesieniu do regulacyjnych standardów technicznych określających sposoby obliczania kwot z tytułu niespodziewanego niewykonania zobowiązania dla ekspozycji na instrumenty dłużne i kapitałowe oraz dla ekspozycji na ryzyko niewykonania zobowiązania wynikające z niektórych instrumentów pochodnych, a także określających sposób obliczania kwot referencyjnych instrumentów innych niż instrumenty, o których mowa w art. 325w ust. 4 rozporządzenia (UE) nr 575/2013 <sup>(1)</sup> ..... 1
- ★ Rozporządzenie delegowane Komisji (UE) 2022/2258 z dnia 9 września 2022 r. w sprawie zmiany i sprostowania załącznika III do rozporządzenia (WE) nr 853/2004 Parlamentu Europejskiego i Rady ustanawiającego wymogi szczególne dotyczące higieny w odniesieniu do żywności pochodzenia zwierzęcego dla produktów rybołówstwa, jaj i niektórych wysoko przetworzonych produktów oraz w sprawie zmiany rozporządzenia delegowanego Komisji (UE) 2019/624 w odniesieniu do niektórych mały <sup>(1)</sup> ..... 5
- ★ Rozporządzenie wykonawcze Komisji (UE) 2022/2259 z dnia 14 listopada 2022 r. dotyczące klasyfikacji niektórych towarów według Nomenklatury scalonej ..... 14
- ★ Rozporządzenie wykonawcze Komisji (UE) 2022/2260 z dnia 14 listopada 2022 r. dotyczące klasyfikacji niektórych towarów według Nomenklatury scalonej ..... 17

#### DECYZJE

- ★ Decyzja wykonawcza Komisji (UE) 2022/2261 z dnia 11 listopada 2022 r. wyłączająca z finansowania Unii Europejskiej niektóre wydatki poniesione przez państwa członkowskie z tytułu Europejskiego Funduszu Rolniczego Gwarancji (EFRG) oraz Europejskiego Funduszu Rolnego na rzecz Rozwoju Obszarów Wiejskich (EFRROW) (notyfikowana jako dokument nr C(2022) 7841) ..... 20

<sup>(1)</sup> Tekst mający znaczenie dla EOG.

PL

Akty, których tytuły wydrukowano zwykłą czcionką, odnoszą się do bieżącego zarządzania sprawami rolnictwa i generalnie zachowują ważność przez określony czas.

Tytuły wszystkich innych aktów poprzedza gwiazdka, a drukuje się je czcionką pogrubioną.

- ★ Decyzja wykonawcza Komisji (UE) 2022/2262 z dnia 11 listopada 2022 r. wyłączająca z finansowania Unii Europejskiej niektóre wydatki poniesione przez Zjednoczone Królestwo z tytułu Europejskiego Funduszu Rolniczego Gwarancji (EFRG) oraz Europejskiego Funduszu Rolnego na rzecz Rozwoju Obszarów Wiejskich (EFRROW) (notyfikowana jako dokument nr C(2022) 7871) ..... 69

## II

(Akty o charakterze nieustawodawczym)

## ROZPORZĄDZENIA

## ROZPORZĄDZENIE DELEGOWANE KOMISJI (UE) 2022/2257

z dnia 11 sierpnia 2022 r.

**uzupełniające rozporządzenie Parlamentu Europejskiego i Rady (UE) nr 575/2013 w odniesieniu do regulacyjnych standardów technicznych określających sposoby obliczania kwot z tytułu niespodziewanego niewykonania zobowiązania dla ekspozycji na instrumenty dłużne i kapitałowe oraz dla ekspozycji na ryzyko niewykonania zobowiązania wynikające z niektórych instrumentów pochodnych, a także określających sposób obliczania kwot referencyjnych instrumentów innych niż instrumenty, o których mowa w art. 325w ust. 4 rozporządzenia (UE) nr 575/2013**

(Tekst mający znaczenie dla EOG)

KOMISJA EUROPEJSKA,

uwzględniając Traktat o funkcjonowaniu Unii Europejskiej,

uwzględniając rozporządzenie Parlamentu Europejskiego i Rady (UE) nr 575/2013 z dnia 26 czerwca 2013 r. w sprawie wymogów ostrożnościowych dla instytucji kredytowych oraz zmieniające rozporządzenie (UE) nr 648/2012 <sup>(1)</sup>, w szczególności jego art. 325w ust. 8 akapit trzeci,

a także mając na uwadze, co następuje:

- (1) Standardy dotyczące gruntownego przeglądu portfela handlowego (*Fundamental Review of the Trading Book, FRTB*), których ostateczne zasady zostały przyjęte przez Bazylejski Komitet Nadzoru Bankowego w styczniu 2019 r., mają na celu rozwiązanie problemów stwierdzonych w trakcie globalnego kryzysu finansowego w odniesieniu do wymogów w zakresie funduszy własnych z tytułu ryzyka rynkowego. Jednym z ulepszeń wprowadzonych w kontekście FRTB jest nowy wymóg w zakresie funduszy własnych w ramach metody standardowej, który ma uwzględnić ryzyko niewykonania zobowiązania w przypadku ekspozycji na instrumenty dłużne i kapitałowe. Należy określić dodatkowe elementy techniczne w celu sprecyzowania specyfikacji zasad FRTB wprowadzonych do prawa Unii rozporządzeniem Parlamentu Europejskiego i Rady (UE) 2019/876 <sup>(2)</sup> na potrzeby wymogów w zakresie sprawozdawczości oraz w celu uzupełnienia w stosownych przypadkach tych specyfikacji. Te elementy techniczne dotyczą obliczania kwot brutto z tytułu niespodziewanego niewykonania zobowiązania (*jump-to-default, JTD*) dla ekspozycji na instrumenty dłużne i kapitałowe, szacowania kwot JTD brutto dla ekspozycji na ryzyko niewykonania zobowiązania wynikające z niektórych instrumentów pochodnych, a także określania kwot referencyjnych instrumentów innych niż instrumenty, o których mowa w art. 325w ust. 4 rozporządzenia (UE) nr 575/2013.
- (2) Podstawę niniejszego rozporządzenia stanowi projekt regulacyjnych standardów technicznych przedłożony Komisji przez Europejski Urząd Nadzoru Bankowego.

<sup>(1)</sup> Dz.U. L 176 z 27.6.2013, s. 1.

<sup>(2)</sup> Rozporządzenie Parlamentu Europejskiego i Rady (UE) 2019/876 z dnia 20 maja 2019 r. zmieniające rozporządzenie (UE) nr 575/2013 w odniesieniu do wskaźnika dźwigni, wskaźnika stabilnego finansowania netto, wymogów w zakresie funduszy własnych i zobowiązań kwalifikowalnych, ryzyka kredytowego kontrahenta, ryzyka rynkowego, ekspozycji wobec kontrahentów centralnych, ekspozycji wobec przedsiębiorstw zbiorowego inwestowania, dużych ekspozycji, wymogów dotyczących sprawozdawczości i ujawniania informacji, a także rozporządzenie (UE) nr 648/2012 (Dz.U. L 150 z 7.6.2019, s. 1).

- (3) Europejski Urząd Nadzoru Bankowego przeprowadził otwarte konsultacje publiczne na temat projektu regulacyjnych standardów technicznych, który stanowi podstawę niniejszego rozporządzenia, dokonał analizy potencjalnych powiązanych kosztów i korzyści oraz zwrócił się o poradę do Bankowej Grupy Interesariuszy powołanej na podstawie art. 37 rozporządzenia Parlamentu Europejskiego i Rady (UE) nr 1093/2010 <sup>(3)</sup>,

PRZYJMUJE NINIEJSZE ROZPORZĄDZENIE:

#### Artykuł 1

### Określanie składników $P&L_{long}$ , $P&L_{short}$ , $Adjustment_{long}$ i $Adjustment_{short}$ przy obliczaniu kwot JTD brutto dla ekspozycji z tytułu instrumentów dłużnych i kapitałowych

1. Instytucje określają składniki  $P&L_{long}$  i  $P&L_{short}$ , o których mowa w art. 325w ust. 1, 2 i 5 rozporządzenia (UE) nr 575/2013, korzystając z następującego wzoru:

$$PL_{long} = V_A - V_{notional}$$

$$PL_{short} = V_A - V_{notional}$$

gdzie:

$V_A$  = wartość rynkowa instrumentu tworzącego ekspozycję dla instytucji w momencie obliczania kwoty JTD brutto dla tej ekspozycji.

2. Instytucje określają składniki  $Adjustment_{long}$  i  $Adjustment_{short}$ , o których mowa w art. 325w ust. 1 i 2 rozporządzenia (UE) nr 575/2013, korzystając z następującego wzoru:

$$Adjustment_{long} = -V_F$$

$$Adjustment_{short} = -V_F$$

gdzie:

$V_F$  = wartość rynkowa instrumentu tworzącego ekspozycję dla instytucji obliczana przy założeniu, że w momencie obliczania kwoty JTD brutto dla tej ekspozycji instrument dłużny miał status instrumentu, w przypadku którego doszło do niewykonania zobowiązania i którego stopa odzysku wynosi zero.

3. Instytucje określają składniki  $Adjustment_{long}$  i  $Adjustment_{short}$ , o których mowa w art. 325w ust. 5 rozporządzenia (UE) nr 575/2013, korzystając z następującego wzoru:

$$Adjustment_{long} = -V_F$$

$$Adjustment_{short} = -V_F$$

gdzie:

$V_F$  = wartość rynkowa instrumentu tworzącego ekspozycję dla instytucji obliczana przy założeniu, że w momencie obliczania kwoty JTD brutto dla tej ekspozycji w przypadku instrumentu kapitałowego odnotowano całkowitą utratę wartości.

<sup>(3)</sup> Rozporządzenie Parlamentu Europejskiego i Rady (UE) nr 1093/2010 z dnia 24 listopada 2010 r. w sprawie ustanowienia Europejskiego Urzędu Nadzoru (Europejskiego Urzędu Nadzoru Bankowego), zmiany decyzji nr 716/2009/WE oraz uchylecia decyzji Komisji 2009/78/WE (Dz.U. L 331 z 15.12.2010, s. 12).

## Artykuł 2

**Szacowanie kwot JTD brutto w przypadku ekspozycji, o których mowa w art. 325w ust. 7 rozporządzenia (UE) nr 575/2013**

1. Alternatywna metoda szacowania kwot JTD brutto ekspozycji, o których mowa w art. 325w ust. 7 rozporządzenia (UE) nr 575/2013, polega na obliczeniu różnicy między wartością rynkową instrumentu pochodnego, o którym mowa w tym ustępie i tworzącego ekspozycję dla instytucji, w momencie dokonywania oszacowania kwoty JTD brutto a wartością rynkową tego instrumentu pochodnego obliczoną przy założeniu, że w momencie tym dłużnik znajduje się w sytuacji niewykonania zobowiązania.
2. Jeżeli w momencie dokonywania oszacowania dłużnik znajduje się w sytuacji niewykonania zobowiązania, a wartość rynkowa instrumentu tworzącego ekspozycję dla instytucji odzwierciedla w tym momencie zysk lub stratę wynikające z niewykonania zobowiązania przez dłużnika, alternatywna metoda, o której mowa w art. 325w ust. 7 rozporządzenia (UE) nr 575/2013, polega na uznaniu, że kwota JTD brutto ekspozycji wynosi zero.

## Artykuł 3

**Określanie kwot referencyjnych instrumentów innych niż instrumenty, o których mowa w art. 325w ust. 4 rozporządzenia (UE) nr 575/2013**

1. Do celów art. 325w ust. 1 i 2 rozporządzenia (UE) nr 575/2013 instytucje określają kwoty referencyjne instrumentów innych niż instrumenty, o których mowa w art. 325w ust. 4 lit. a) i b) tego rozporządzenia, korzystając z następujących wzorów:

a) w przypadku ekspozycji z tytułu instrumentów dłużnych sklasyfikowanych jako instrumenty długu uprzywilejowanego lub obligacje zabezpieczone, kwota referencyjna instrumentu tworzącego ekspozycję stanowi:

(i) w przypadku ekspozycji długiej:

$$\text{Notional amount} = \frac{V_D - V_F}{1 - \text{LGD}}$$

(ii) w przypadku ekspozycji krótkiej:

$$\text{Notional amount} = \frac{V_F - V_D}{1 - \text{LGD}}$$

gdzie:

LGD = LGD przypisana do instrumentu dłużnego zgodnie z art. 325w ust. 3 rozporządzenia (UE) nr 575/2013;

$V_D$  = wartość rynkowa instrumentu tworzącego ekspozycję dla instytucji obliczana przy założeniu, że w momencie obliczania kwoty JTD brutto dla tej ekspozycji instrument dłużny miał status instrumentu, w przypadku którego doszło do niewykonania zobowiązania i którego stopa odzysku odpowiada stopie obliczonej w odniesieniu do wartości nominalnej instrumentu dłużnego i jest równa  $(1 - \text{LGD})$ ;

$V_F$  =  $V_F$  zgodnie z art. 1 ust. 2 niniejszego rozporządzenia;

b) w przypadku ekspozycji z tytułu instrumentów dłużnych sklasyfikowanych jako instrumenty długu nieuprzywilejowanego kwota referencyjna instrumentu tworzącego ekspozycję wynosi zero.

2. Do celów art. 325w ust. 5 rozporządzenia (UE) nr 575/2013 kwota referencyjna instrumentu tworzącego ekspozycję, który nie jest pieniężnym instrumentem kapitałowym, wynosi zero.

## Artykuł 4

**Wejście w życie**

Niniejsze rozporządzenie wchodzi w życie dwudziestego dnia po jego opublikowaniu w *Dzienniku Urzędowym Unii Europejskiej*.

Niniejsze rozporządzenie wiąże w całości i jest bezpośrednio stosowane we wszystkich państwach członkowskich.

Sporządzono w Brukseli dnia 11 sierpnia 2022 r.

*W imieniu Komisji*  
*Przewodnicząca*  
Ursula VON DER LEYEN

---

**ROZPORZĄDZENIE DELEGOWANE KOMISJI (UE) 2022/2258****z dnia 9 września 2022 r.****w sprawie zmiany i sprostowania załącznika III do rozporządzenia (WE) nr 853/2004 Parlamentu Europejskiego i Rady ustanawiającego wymogi szczególne dotyczące higieny w odniesieniu do żywności pochodzenia zwierzęcego dla produktów rybołówstwa, jaj i niektórych wysoko przetworzonych produktów oraz w sprawie zmiany rozporządzenia delegowanego Komisji (UE) 2019/624 w odniesieniu do niektórych mały****(Tekst mający znaczenie dla EOG)**

KOMISJA EUROPEJSKA,

uwzględniając Traktat o funkcjonowaniu Unii Europejskiej,

uwzględniając rozporządzenie (WE) nr 853/2004 Parlamentu Europejskiego i Rady z dnia 29 kwietnia 2004 r. ustanawiające szczególne przepisy dotyczące higieny w odniesieniu do żywności pochodzenia zwierzęcego <sup>(1)</sup>, w szczególności jego art. 10 ust. 1 akapit drugi lit. d), e) i g),uwzględniając rozporządzenie Parlamentu Europejskiego i Rady (UE) 2017/625 z dnia 15 marca 2017 r. w sprawie kontroli urzędowych i innych czynności urzędowych przeprowadzanych w celu zapewnienia stosowania prawa żywnościowego i paszowego oraz zasad dotyczących zdrowia i dobrostanu zwierząt, zdrowia roślin i środków ochrony roślin, zmieniające rozporządzenia Parlamentu Europejskiego i Rady (WE) nr 999/2001, (WE) nr 396/2005, (WE) nr 1069/2009, (WE) nr 1107/2009, (UE) nr 1151/2012, (UE) nr 652/2014, (UE) 2016/429 i (UE) 2016/2031, rozporządzenia Rady (WE) nr 1/2005 i (WE) nr 1099/2009 oraz dyrektywy Rady 98/58/WE, 1999/74/WE, 2007/43/WE, 2008/119/WE i 2008/120/WE, oraz uchylające rozporządzenia Parlamentu Europejskiego i Rady (WE) nr 854/2004 i (WE) nr 882/2004, dyrektywy Rady 89/608/EWG, 89/662/EWG, 90/425/EWG, 91/496/EWG, 96/23/WE, 96/93/WE i 97/78/WE oraz decyzje Rady 92/438/EWG (rozporządzenie w sprawie kontroli urzędowych) <sup>(2)</sup>, w szczególności jego art. 18 ust. 7 lit. g),

a także mając na uwadze, co następuje:

- (1) W rozporządzeniu (WE) nr 853/2004 ustanowiono szczegółowe przepisy dotyczące higieny w odniesieniu do żywności pochodzenia zwierzęcego, odnoszące się do podmiotów prowadzących przedsiębiorstwa spożywcze.
- (2) Rozporządzenie (WE) nr 853/2004 zezwala na ubój drobiu na terenie gospodarstwa z zastrzeżeniem spełnienia określonych wymogów, w tym wymogu, zgodnie z którym zwierzętom poddanym ubojowi musi towarzyszyć świadectwo zgodne ze wzorem określonym w rozporządzeniu wykonawczym Komisji (UE) 2020/2235 <sup>(3)</sup>. Załącznik III do rozporządzenia (WE) nr 853/2004 odnosi się jednak do nieprawidłowego świadectwa, w związku z czym odniesienie to należy poprawić.
- (3) Rozporządzenie (UE) 2017/625, zmienione rozporządzeniem (UE) 2021/1756 <sup>(4)</sup>, rozszerza możliwość odstępstwa od wymogu klasyfikacji obszarów produkcyjnych i obszarów przejściowych na wszystkie szkarłupnie, które nie są filtratorami, a nie tylko na strzykwy. W związku z tym należy zmienić rozdziały IX i X sekcji VII załącznika III do rozporządzenia (WE) nr 853/2004, aby uwzględnić tę możliwość.

<sup>(1)</sup> Dz.U. L 139 z 30.4.2004, s. 55.

<sup>(2)</sup> Dz.U. L 95 z 7.4.2017, s. 1.

<sup>(3)</sup> Rozporządzenie wykonawcze Komisji (UE) 2020/2235 z dnia 16 grudnia 2020 r. ustanawiające przepisy dotyczące stosowania rozporządzeń Parlamentu Europejskiego i Rady (UE) 2016/429 i (UE) 2017/625 w odniesieniu do wzorów świadectw zdrowia zwierząt, wzorów świadectw urzędowych i wzorów świadectw zdrowia zwierząt/świadectw urzędowych do celów wprowadzania do Unii i przemieszczania w obrębie terytorium Unii przesyłek niektórych kategorii zwierząt i towarów oraz urzędowej certyfikacji dotyczącej takich świadectw i uchylające rozporządzenie (WE) nr 599/2004, rozporządzenia wykonawcze (UE) nr 636/2014 i (UE) 2019/628, dyrektywę 98/68/WE oraz decyzje 2000/572/WE, 2003/779/WE i 2007/240/WE (Dz.U. L 442 z 30.12.2020, s. 1).

<sup>(4)</sup> Rozporządzenie Parlamentu Europejskiego i Rady (UE) 2021/1756 z dnia 6 października 2021 r. zmieniające rozporządzenie (UE) 2017/625 w odniesieniu do kontroli urzędowych zwierząt i produktów pochodzenia zwierzęcego wywożonych z państw trzecich do Unii w celu zapewnienia przestrzegania zakazu dotyczącego niektórych zastosowań środków przeciwdrobnoustrojowych oraz rozporządzenie (WE) nr 853/2004 w odniesieniu do bezpośrednich dostaw mięsa z drobiu lub zajęczaków (Dz.U. L 357 z 8.10.2021, s. 27).

- (4) Ponadto w załączniku III do rozporządzenia (WE) nr 853/2004 ustanowiono wymogi dotyczące temperatury i warunków transportu produktów rybołówstwa. Przewiduje on między innymi, że produkty rybołówstwa są transportowane w temperaturze topnienia lodu, jeżeli są schłodzone, lub w temperaturze  $-18\text{ }^{\circ}\text{C}$ , jeżeli są zamrożone. Obecnie dostępne są nowe techniki transportu polegające na obniżeniu temperatury ryb do temperatury pomiędzy początkową temperaturą mrożenia ryb a temperaturą niższą o około  $1\text{--}2\text{ }^{\circ}\text{C}$  oraz umożliwiające transport w skrzyniach bez lodu, a przykładem takiej techniki jest „podmrażanie”. Te nowe techniki powinny być zawarte w rozporządzeniu (WE) nr 853/2004, a ich stosowanie dozwolone, biorąc pod uwagę opinię naukową Europejskiego Urzędu ds. Bezpieczeństwa Żywności (EFSA) z dnia 28 stycznia 2021 r. w sprawie stosowania techniki tzw. „podmrażania” do transportu świeżych produktów rybołówstwa <sup>(5)</sup>.
- (5) Zgodnie z sekcją VIII rozdział III część A załącznika III do rozporządzenia (WE) nr 853/2004 świeże produkty rybołówstwa przechowywane się pod lodem, w odpowiednich urządzeniach, a lód musi być uzupełniany tak często, jak jest to konieczne. Ponadto całe i wypatroszone świeże produkty rybołówstwa można transportować i przechowywać w oziębianej wodzie do czasu ich przybycia do pierwszego zakładu na lądzie wykonującego inne czynności niż transport czy sortowanie.
- (6) Podmioty prowadzące przedsiębiorstwa spożywcze działające w sektorze produktów rybołówstwa zwróciły się o zmianę załącznika III do rozporządzenia (WE) nr 853/2004, aby umożliwić transport całych i wypatroszonych świeżych produktów rybołówstwa w oziębianej wodzie po ich przybyciu do pierwszego zakładu na lądzie. Transport ten powinien odbywać się przy użyciu „kontenerów”, a mianowicie skrzyń z trzywarstwowego polietylenu wypełnionych wodą i lodem.
- (7) W dniu 19 marca 2020 r. EFSA przyjął opinię naukową w sprawie wykorzystania kontenerów do transportu i przechowywania świeżych produktów rybołówstwa <sup>(6)</sup>. W opinii tej EFSA stwierdził, że nie ma istotnych różnic w zakresie zdrowia publicznego między przechowywaniem i transportem świeżych produktów rybołówstwa zgodnie z wymogami określonymi w sekcji VIII rozdział III część A załącznika III do rozporządzenia (WE) nr 853/2004 a wykorzystaniem kontenerów, i wydał pewne zalecenia dotyczące ich stosowania. Należy zatem zmienić załącznik III do rozporządzenia (WE) nr 853/2004, aby umożliwić stosowanie kontenerów do transportu całych i wypatroszonych świeżych produktów rybołówstwa w wodzie i lodzie po ich przybyciu do pierwszego zakładu na lądzie wykonującego inne czynności niż transport czy sortowanie.
- (8) W sekcji VIII rozdział VIII załącznika III do rozporządzenia (WE) nr 853/2004 ustanowiono szczegółowe przepisy dotyczące transportu produktów rybołówstwa. W szczególności świeże produkty rybołówstwa muszą być utrzymywane podczas transportu w temperaturze zbliżonej do temperatury topnienia lodu, a mrożone produkty rybołówstwa muszą być utrzymywane podczas transportu w temperaturze nie wyższej niż  $-18\text{ }^{\circ}\text{C}$  we wszystkich częściach produktu, ewentualnie z krótkimi wahaniami w górę nieprzekraczającymi  $3\text{ }^{\circ}\text{C}$ .
- (9) W dniu 10 grudnia 2020 r. EFSA przyjął opinię naukową w sprawie stosowania techniki tzw. „podmrażania” do transportu świeżych produktów rybołówstwa <sup>(7)</sup>. W opinii tej EFSA porównał temperaturę podmrożonych świeżych produktów rybołówstwa w skrzyniach bez lodu z produktami podlegającymi obecnie dozwolonej praktyce transportu w skrzyniach z lodem. EFSA stwierdził, że w odpowiednich warunkach nie ma różnic z punktu widzenia zdrowia publicznego między tradycyjnymi temperaturami transportu a technikami podmrażania. W odniesieniu do metod analitycznych umożliwiających wykrycie, czy wcześniej zamrożone ryby są prezentowane w handlu jako podmrożone, EFSA zidentyfikowała pięć metod, które można uznać za odpowiednie do tego celu. Stosowanie techniki „podmrażania” powinno być zatem dozwolone pod pewnymi warunkami w odniesieniu do transportu świeżych produktów rybołówstwa, o których mowa w sekcji VIII rozdział VIII pkt 1 załącznika III do rozporządzenia (WE) nr 853/2004.

<sup>(5)</sup> Dziennik EFSA 2021; 19(1):6378.

<sup>(6)</sup> Dziennik EFSA 2020; 18(4):6091.

<sup>(7)</sup> Dziennik EFSA 2021; 19(1):6378.



- (10) W sekcji X rozdział I załącznika III do rozporządzenia (WE) nr 853/2004 ustanowiono przepisy dotyczące higieny w odniesieniu do produkcji jaj. Głównym czynnikiem chorobotwórczym stwarzającym poważne ryzyko chorób przenoszonych przez jaja w Unii jest *Salmonella Enteritidis*, a na jego rozwój w jajach pozytywnie wpływa temperatura podczas przechowywania i transportu jaj. Ponieważ w wielu państwach członkowskich nie ma wymogów dotyczących czasu i temperatury podczas przechowywania i transportu jaj, ważne jest ustanowienie w rozporządzeniu (WE) nr 853/2004 „daty minimalnej trwałości” zdefiniowanej w art. 2 ust. 2 lit. r) rozporządzenia Parlamentu Europejskiego i Rady (UE) nr 1169/2011<sup>(8)</sup> w odniesieniu do jaj w celu zapewnienia konsumentom końcowym jednolitej podstawy do dokonywania świadomych wyborów i najbezpieczniejszego stosowania swojej żywności. W opinii EFSA z dnia 10 lipca 2014 r. w sprawie zagrożeń dla zdrowia publicznego związanych z jajami spożywczymi spowodowanych pogorszeniem się ich jakości i rozwojem czynników chorobotwórczych<sup>(9)</sup> stwierdzono, że datę minimalnej trwałości jaj produkowanych przez kury gatunku *Gallus gallus* należy ustalić na maksymalnie 28 dni, ponieważ wszelkie wydłużenie okresu przydatności do spożycia tych jaj powyżej 28 dni powoduje wzrost względnego ryzyka choroby. Obecny wymóg ustanowiony w sekcji X rozdział I załącznika III do rozporządzenia (WE) nr 853/2004, zgodnie z którym jaja mają być dostarczane konsumentowi w ciągu maksymalnie 21 dni od dnia zniesienia, jest normą handlową, która ma ograniczony wpływ na bezpieczeństwo jaj, a jednocześnie przyczynia się do marnotrawienia żywności w sprzedaży detalicznej. Wydłużenie tego okresu z 21 do 28 dni znacznie ograniczyłoby takie marnotrawienie żywności, w szczególności w odniesieniu do jaj produkowanych przez kury gatunku *Gallus gallus*, ponieważ jaja te zostałyby usunięte ze sprzedaży w tym samym czasie, w którym upłyne ich data minimalnej trwałości.
- (11) W sekcji XVI załącznika III do rozporządzenia (WE) nr 853/2004 ustanowiono szczególne wymogi dotyczące produkcji niektórych wysoko przetworzonych produktów przeznaczonych do spożycia przez ludzi, jeżeli obróbka surowca eliminuje jakiekolwiek zagrożenie dla zdrowia publicznego lub zdrowia zwierząt. Niektóre pochodne tłuszczów, takie jak cholesterol i witamina D3 pochodzące z lanoliny, również podlegają szczególnym zabiegom eliminującym takie zagrożenia i w związku z tym należy je uznać za produkty wysoko przetworzone.
- (12) Środki aromatyzujące są stosowane w żywności zgodnie z rozporządzeniem Parlamentu Europejskiego i Rady (WE) nr 1334/2008<sup>(10)</sup>. Proces ich wytwarzania obejmuje złożony proces fizyczny, enzymatyczny lub mikrobiologiczny, który na podstawie dostępnych dowodów naukowych eliminuje wszelkie zagrożenia dla zdrowia publicznego lub zdrowia zwierząt. Środki aromatyzujące pochodzące z produktów pochodzenia zwierzęcego należy zatem uznać za produkty wysoko przetworzone.
- (13) Należy zatem odpowiednio zmienić załącznik III do rozporządzenia (WE) nr 853/2004.
- (14) W rozporządzeniu delegowanym Komisji (UE) 2019/624<sup>(11)</sup> ustanowiono szczegółowe przepisy w dziedzinie przeprowadzania kontroli urzędowych, o których mowa w art. 18 ust. 1 rozporządzenia (UE) 2017/625. W szczególności art. 1 lit. v) i art. 11 tego rozporządzenia delegowanego dotyczą przepisów odnoszących się do odstępstw od art. 18 ust. 6 rozporządzenia (UE) 2017/625 w zakresie klasyfikacji obszarów produkcyjnych i obszarów przejściowych w odniesieniu do przegrzebkwatych, ślimaków morskich i strzykw. Art. 18 rozporządzenia (UE) 2017/625, zmienionego rozporządzeniem (UE) 2021/1756, rozszerza możliwość odstępstw od wymogu klasyfikacji obszarów produkcyjnych i obszarów przejściowych na wszystkie szkarłupnie, które nie są filtratorami, a nie tylko na strzykwy. W związku z tym należy zmienić rozporządzenie delegowane (UE) 2019/624, tak aby klasyfikacja obszarów produkcyjnych i obszarów przejściowych nie była wymagana w odniesieniu do pozyskiwania szkarłupni, które nie są filtratorami.

<sup>(8)</sup> Rozporządzenie Parlamentu Europejskiego i Rady (UE) nr 1169/2011 z dnia 25 października 2011 r. w sprawie przekazywania konsumentom informacji na temat żywności, zmiany rozporządzeń Parlamentu Europejskiego i Rady (WE) nr 1924/2006 i (WE) nr 1925/2006 oraz uchylenia dyrektywy Komisji 87/250/EWG, dyrektywy Rady 90/496/EWG, dyrektywy Komisji 1999/10/WE, dyrektywy 2000/13/WE Parlamentu Europejskiego i Rady, dyrektyw Komisji 2002/67/WE i 2008/5/WE oraz rozporządzenia Komisji (WE) nr 608/2004 (Dz.U. L 304 z 22.11.2011, s. 18).

<sup>(9)</sup> Dziennik EFSA 2014; 12(7):3782.

<sup>(10)</sup> Rozporządzenie Parlamentu Europejskiego i Rady (WE) nr 1334/2008 z dnia 16 grudnia 2008 r. w sprawie środków aromatyzujących i niektórych składników żywności o właściwościach aromatyzujących do użycia w oraz na środkach spożywczych oraz zmieniające rozporządzenie Rady (EWG) nr 1601/91, rozporządzenia (WE) nr 2232/96 oraz (WE) nr 110/2008 oraz dyrektywę 2000/13/WE (Dz.U. L 354 z 31.12.2008, s. 34).

<sup>(11)</sup> Rozporządzenie delegowane Komisji (UE) 2019/624 z dnia 8 lutego 2019 r. dotyczące szczególnych przepisów w dziedzinie przeprowadzania kontroli urzędowych dotyczących produkcji mięsa oraz obszarów produkcyjnych i obszarów przejściowych w odniesieniu do żywych mały zgodnie z rozporządzeniem Parlamentu Europejskiego i Rady (UE) 2017/625 (Dz.U. L 131 z 17.5.2019, s. 1).

- (15) Rozporządzenie (WE) nr 853/2004 i rozporządzenie delegowane (UE) 2019/624 należy zmienić jednym rozporządzeniem delegowanym, ponieważ szereg zmian, które mają zostać wprowadzone w tych rozporządzeniach, jest związanych z niedawnymi zmianami wprowadzonymi w rozporządzeniu (UE) 2017/625 rozporządzeniem (UE) 2021/1756. Ponadto zmiana rozporządzenia delegowanego (UE) 2019/624 dotycząca szkarłupni ma charakter uzupełniający, ponieważ jest jedynie dostosowaniem do zmiany rozporządzenia (UE) 2017/625 wprowadzonej rozporządzeniem (UE) 2021/1756. Poza tym w celu zachowania spójności przepisów unijnych zmiany, które mają zostać wprowadzone w rozporządzeniu (WE) nr 853/2004 i rozporządzeniu delegowanym (UE) 2019/624, powinny wejść w życie tego samego dnia.
- (16) Należy zatem odpowiednio zmienić rozporządzenie (WE) nr 853/2004 oraz rozporządzenie delegowane (UE) 2019/624,

PRZYJMUJE NINIEJSZE ROZPORZĄDZENIE:

#### Artykuł 1

### Zmiany i sprostowania w rozporządzeniu (WE) nr 853/2004

W załączniku III do rozporządzenia (WE) nr 853/2004 wprowadza się zmiany i sprostowania zgodnie z załącznikiem do niniejszego rozporządzenia.

#### Artykuł 2

### Zmiany w rozporządzeniu delegowanym (UE) 2019/624

W rozporządzeniu delegowanym (UE) 2019/624 wprowadza się następujące zmiany:

- 1) art. 1 lit. a) ppkt (v) otrzymuje brzmienie:

„(v) odstępstw od art. 18 ust. 6 rozporządzenia (UE) 2017/625 w zakresie klasyfikacji obszarów produkcyjnych i obszarów przejściowych w odniesieniu do przegrzebkwatych, ślimaków morskich i szkarłupni;”;

- 2) art. 11 otrzymuje brzmienie:

„Artykuł 11

#### **Kontrole urzędowe dotyczące przegrzebkwatych, ślimaków morskich i szkarłupni niebędących filtratorami odławianych z obszarów produkcyjnych, które nie są sklasyfikowane zgodnie z art. 18 ust. 6 rozporządzenia (UE) 2017/625**

Na zasadzie odstępstwa od art. 18 ust. 6 rozporządzenia (UE) 2017/625 klasyfikacja obszarów produkcyjnych i obszarów przejściowych nie jest wymagana w odniesieniu do odławiania przegrzebkwatych, ślimaków morskich i szkarłupni niebędących filtratorami, w przypadku gdy właściwe organy przeprowadzają kontrole urzędowe takich zwierząt w ośrodkach aukcyjnych, zakładach wysyłki i zakładach przetwórczych.

W ramach takich kontroli urzędowych sprawdza się zgodność:

- a) z normami zdrowotnymi dotyczącymi żywych małży, określonymi w sekcji VII rozdział V załącznika III do rozporządzenia (WE) nr 853/2004;
- b) ze szczególnymi wymogami dotyczącymi przegrzebkwatych, ślimaków morskich i szkarłupni niebędących filtratorami odławianych poza sklasyfikowanymi obszarami produkcyjnymi, określonymi w rozdziale IX tej sekcji.”.

#### Artykuł 3

Niniejsze rozporządzenie wchodzi w życie dwudziestego dnia po jego opublikowaniu w *Dzienniku Urzędowym Unii Europejskiej*.

Niniejsze rozporządzenie wiąże w całości i jest bezpośrednio stosowane we wszystkich państwach członkowskich.

Sporządzono w Brukseli dnia 9 września 2022 r.

*W imieniu Komisji*  
*Przewodnicząca*  
Ursula VON DER LEYEN

---

## ZAŁĄCZNIK

W załączniku III do rozporządzenia (WE) nr 853/2004 wprowadza się następujące zmiany i sprostowania:

1) sekcja II rozdział VI pkt 7 otrzymuje brzmienie:

„7. Oprócz informacji dotyczących łańcucha żywnościowego, które należy przedłożyć zgodnie z sekcją III załącznika II do niniejszego rozporządzenia, świadectwo zdrowia zwierząt określone w rozdziale 2 załącznika IV do rozporządzenia wykonawczego (UE) 2020/2235 musi towarzyszyć zwierzęciu poddawanemu ubojowi do rzeźni lub zakładu rozbioru mięsa, lub musi zostać wysłane z wyprzedzeniem w dowolnej formie.”;

2) w sekcji VII wprowadza się następujące zmiany:

a) rozdział IX otrzymuje brzmienie:

„ROZDZIAŁ IX: SZCZEGÓLNE WYMOGI DOTYCZĄCE NIEBĘDĄCYCH FILTRATORAMI PRZEGRZEBKOWATYCH, ŚLIMAKÓW MORSKICH I SZKARŁUPNI ODŁAWIANYCH POZA SKLASYFIKOWANYMI OBSZARAMI PRODUKCYJNYMI

Podmioty prowadzące przedsiębiorstwo spożywcze i dokonujące odłowu niebędących filtratorami przegrzebkowatych, ślimaków morskich i szkarłupni poza sklasyfikowanymi obszarami produkcyjnymi lub dokonujące obróbki takich przegrzebkowatych lub takich ślimaków morskich lub szkarłupni, zobowiązane są zapewnić zgodność z poniższymi wymogami:

1. Niebędących filtratorami przegrzebkowatych, ślimaków morskich i szkarłupni nie można wprowadzać do obrotu, o ile nie zostały one odłowione i poddane obróbce zgodnie z rozdziałem II część B oraz nie spełniają norm ustanowionych w rozdziale V, co zostało udowodnione za pomocą systemu samokontroli przez podmiot prowadzący przedsiębiorstwo spożywcze prowadzące ośrodek aukcyjny, zakład wysyłki lub zakład przetwórczy.
  2. W uzupełnieniu do pkt 1, jeżeli dane z urzędowych programów monitorowania umożliwiają właściwym organom sklasyfikowanie stref połowowych – w miarę potrzeb, we współpracy z podmiotami prowadzącymi przedsiębiorstwo spożywcze – do przegrzebkowatych mają zastosowanie przez analogię przepisy rozdziału II część A.
  3. Niebędących filtratorami przegrzebkowatych, ślimaków morskich i szkarłupni nie można wprowadzać do obrotu do celów spożycia przez ludzi w inny sposób niż za pośrednictwem ośrodka aukcyjnego, zakładu wysyłki lub zakładu przetwórczego. Podmioty prowadzące przedsiębiorstwo spożywcze i prowadzące zakłady, w których dokonuje się obróbki przegrzebkowatych lub takich ślimaków morskich lub szkarłupni, zobowiązane są poinformować o tym fakcie właściwe organy oraz, w odniesieniu do zakładów wysyłki, spełniać odpowiednio wymogi rozdziałów III i IV.
  4. Podmioty prowadzące przedsiębiorstwo spożywcze i dokonujące obróbki niebędących filtratorami przegrzebkowatych, ślimaków morskich i szkarłupni zobowiązane są zapewnić zgodność z następującymi wymogami:
    - a) wymogami dotyczącymi dokumentacji zawartymi w rozdziale I pkt 3–7, w stosownych przypadkach. W takim przypadku dokument rejestracyjny musi wyraźnie wskazywać umiejscowienie obszaru (z podaniem systemu stosowanego do opisu współrzędnych) odłowu żywych przegrzebkowatych lub żywych ślimaków morskich lub żywych szkarłupni; lub
    - b) wymogami zawartymi w rozdziale VI pkt 2 dotyczącymi zamknięcia wszystkich opakowań żywych przegrzebkowatych, żywych ślimaków morskich i żywych szkarłupni wysyłanych do sprzedaży detalicznej oraz wymogami zawartymi w rozdziale VII dotyczącymi znaków identyfikacyjnych i etykietowania.”;
- b) w rozdziale X, we wzorze dokumentu rejestracyjnego żywych małży, żywych szkarłupni, żywych osłonnic i żywych ślimaków morskich, w objaśnieniach wprowadza się następujące zmiany:
- (i) treść rubryki I.3 otrzymuje brzmienie:

„Dostawca

Należy podać nazwę i adres (ulica, miejscowość i region/województwo/stan, w stosownych przypadkach), państwo i kod ISO kraju zakładu pochodzenia. W przypadku obszarów produkcyjnych należy wskazać obszar zatwierdzony przez właściwe organy. W przypadku żywych przegrzebkowatych, ślimaków morskich lub szkarłupni należy podać miejsce, w którym znajduje się obszar odłowu.

W stosownych przypadkach należy podać numer rejestracyjny lub numer zatwierdzenia zakładu. Należy wskazać rodzaj działalności (dokonujący zbioru, zakład oczyszczania, zakład wysyłki, miejsce sprzedaży aukcyjnej lub pośrednictwo).

Jeżeli partia żywych małży jest wysyłana z zakładu oczyszczania/zakładu wysyłki lub – w przypadku niebędących filtratorami przegrzebkowatych, ślimaków morskich i szkarłupni odławianych poza sklasyfikowanymi obszarami produkcyjnymi – z ośrodka aukcyjnego, należy podać numer zatwierdzenia i adres zakładu oczyszczania/zakładu wysyłki lub ośrodka aukcyjnego.”;

(ii) treść rubryki I.7 otrzymuje brzmienie:

**„Z zakładu oczyszczania/zakładu wysyłki lub ośrodka aukcyjnego**

Jeżeli partia żywych małży jest wysyłana z zakładu oczyszczania/zakładu wysyłki lub – w przypadku niebędących filtratorami przegrzebkowatych, ślimaków morskich i szkarłupni odławianych poza sklasyfikowanymi obszarami produkcyjnymi – z miejsca sprzedaży aukcyjnej, należy podać numer zatwierdzenia i adres zakładu oczyszczania/zakładu wysyłki lub miejsca sprzedaży aukcyjnej.

W przypadku wysyłki z zakładu oczyszczania należy podać czas trwania oczyszczania oraz daty, kiedy partia weszła do zakładu oczyszczania i opuściła ten zakład. Niepotrzebne skreślić.”;

3) w sekcji VIII wprowadza się następujące zmiany:

a) w części wprowadzającej pkt 1 otrzymuje brzmienie:

„1. Niniejsza sekcja nie ma zastosowania do małży, szkarłupni, osłonic i ślimaków morskich, jeśli w momencie wprowadzenia do obrotu są w stanie żywym. Z wykluczeniem rozdziałów I i II, ma ona zastosowanie do takich zwierząt w przypadku gdy nie są wprowadzane do obrotu w stanie żywym, a więc musiały zostać pozyskane zgodnie z sekcją VII.

Do celów niniejszej sekcji »podmrażanie« oznacza proces, w którym temperatura świeżego produktu rybołówstwa jest obniżana do temperatury między początkową temperaturą mrożenia ryb a temperaturą około 1–2 °C niższą.

Niniejsza sekcja ma zastosowanie do odtajanych nieprzetworzonych produktów rybołówstwa oraz świeżych produktów rybołówstwa, do których zgodnie z odpowiednimi przepisami unijnego prawodawstwa dodano dodatki do żywności.”;

b) w rozdziale III część A otrzymuje brzmienie:

**„A. WYMOGI DOTYCZĄCE ŚWIEŻYCH PRODUKTÓW RYBOŁÓWSTWA**

1. Całe i wypatroszone świeże produkty rybołówstwa można transportować i przechowywać na pokładach statków w oziębianej wodzie. Można je także dalej transportować w oziębianej wodzie po wyładowaniu na ląd lub z zakładów akwakultury, do czasu ich przybycia do zakładu na lądzie wykonującego inne czynności niż transport czy sortowanie. W przypadku stosowania kontenerów z trzywarstwowego polietylenu wypełnionych wodą i lodem całe i wypatroszone świeże produkty rybołówstwa mogą być transportowane po przybyciu do zakładu na lądzie, w którym prowadzona jest działalność inna niż transport, pod warunkiem że spełnione są wymogi rozdziału VIII pkt 1 lit. a).
2. W przypadku gdy schłodzone, niepakowane produkty nie są rozprowadzane, wysyłane, wstępnie przetworzone ani przetwarzane niezwłocznie po dostarczeniu ich do zakładu na lądzie, przechowuje się je, pod lodem w odpowiednich pomieszczeniach lub, w przypadku całych lub wypatroszonych świeżych produktów rybołówstwa, w kontenerach z trzywarstwowego polietylenu wykonanych z materiału izolacyjnego wypełnionych wodą i lodem.
3. Lód musi być uzupełniany tak często, jak jest to konieczne. W przypadku stosowania kontenerów z trzywarstwowego polietylenu wypełnionych wodą i lodem muszą one być czyste i nieuszkodzone. Woda musi mieć temperaturę możliwie najbardziej zbliżoną do 0 °C i pokrywać wszystkie ryby. Lód musi pokrywać całą powierzchnię wody w kontenerach i konieczne jest upewnienie się, że wszystkie ryby znajdują się poniżej warstwy lodu.
4. Pakowane świeże produkty rybołówstwa muszą zostać schłodzone do temperatury zbliżonej do temperatury topnienia lodu.

5. Czynności odglawiania i patroszenia należy wykonywać w sposób higieniczny. Jeżeli z technicznego i handlowego punktu widzenia możliwe jest wykonanie patroszenia, należy tego dokonać możliwie jak najszybciej po odłowieniu produktów lub ich wyładowaniu na ląd. Niezwłocznie po wykonaniu tych czynności produkty należy dokładnie umyć.
6. Czynności filetowania i porcjowania należy wykonać w sposób uniemożliwiający zanieczyszczenie lub zepsucie się filetów i płatów. Filety i płaty nie mogą pozostawać na stołach roboczych dłużej niż wymaga tego ich wstępne przetwarzanie. Filety i płaty należy umieścić w opakowaniach jednostkowych lub, w razie konieczności, w opakowaniach zbiorczych, oraz schłodzić jak najszybciej po ich wstępnym przetworzeniu.
7. W przypadku pojemników używanych do wysyłki lub przechowywania nieopakowanych, wstępnie przetworzonych świeżych produktów rybołówstwa przechowywanych pod lodem woda powstała wskutek topienia lodu musi być odprowadzana i nie może mieć styczności z produktami rybołówstwa.”;

c) w rozdziale VIII pkt 1 otrzymuje brzmienie:

„1. Podczas transportu produkty rybołówstwa należy utrzymywać w wymaganej temperaturze. W szczególności:

- a) świeże produkty rybołówstwa, rozmrożone nieprzetworzone produkty rybołówstwa oraz gotowane i schłodzone produkty ze skorupiaków i mięczaków należy utrzymywać w temperaturze zbliżonej do temperatury topnienia lodu. W przypadku stosowania kontenerów z trzywarstwowego polietylenu wypełnionych wodą i lodem do transportu całych i wypatroszonych świeżych produktów rybołówstwa lód musi być obecny podczas całego przechowywania/transportu, które odbywają się w kontrolowanej temperaturze. Transport i przechowywanie całych i wypatroszonych świeżych produktów rybołówstwa w kontenerach z trzywarstwowego polietylenu wypełnionych wodą i lodem nie może przekraczać 3 dni;
- b) mrożone produkty rybołówstwa, z wykluczeniem całych ryb początkowo zamrożonych w solance, przeznaczonych do wytwarzania żywności w konserwach, podczas transportu należy utrzymywać w równej temperaturze nie wyższej niż  $-18\text{ }^{\circ}\text{C}$  dla wszystkich części produktu, ewentualnie z krótkotrwałymi odchyleniami w górę o nie więcej niż  $3\text{ }^{\circ}\text{C}$ ;
- c) jeżeli proces podmrzania jest stosowany do transportu świeżych produktów rybołówstwa, zezwala się na transport w skrzyniach bez lodu, pod warunkiem że na skrzyniach wyraźnie wskazano, że zawierają one podmrożone produkty rybołówstwa. Podczas transportu podmrożone produkty rybołówstwa muszą spełniać wymogi dotyczące temperatury mieszczącej się w przedziale między  $-0,5$  a  $-2\text{ }^{\circ}\text{C}$  w wnętrzu produktu. Transport i przechowywanie podmrożonych produktów rybołówstwa nie może przekraczać 5 dni.”;

4) w sekcji X wprowadza się następujące zmiany:

a) w rozdziale I pkt 3 otrzymuje brzmienie:

„3. Jaja muszą zostać dostarczone konsumentowi maksymalnie w terminie 28 dni od zniesienia.”;

b) w rozdziale I dodaje się pkt 4 w brzmieniu:

„4. W przypadku jaj produkowanych przez kury gatunku *Gallus gallus* »datę minimalnej trwałości« zdefiniowaną w art. 2 ust. 2 lit. r) rozporządzenia (UE) nr 1169/2011 ustala się na nie więcej niż 28 dni od dnia zniesienia. W przypadku wskazania okresu zniesienia datę tę ustala się od pierwszego dnia tego okresu.”;

5) sekcja XVI otrzymuje brzmienie:

„SEKCJA XVI: PRODUKTY WYSOKO PRZETWORZONE

Podmioty prowadzące przedsiębiorstwa spożywcze wytwarzające następujące wysoko przetworzone produkty pochodzenia zwierzęcego muszą zapewnić, aby obróbka użytych surowców eliminowała wszelkie zagrożenia dla zdrowia zwierząt lub zdrowia publicznego:

- a) siarczan chondroityny;
- b) kwas hialuronowy;
- c) inne produkty z hydrolizowanych chrzęstek;
- d) chitozan;
- e) glukozamina;
- f) podpuszczka;

- g) karuk;
- h) aminokwasy dopuszczone do stosowania jako dodatki do żywności zgodnie z rozporządzeniem Parlamentu Europejskiego i Rady (WE) nr 1333/2008 (\*);
- i) środki aromatyzujące do żywności dopuszczone do stosowania zgodnie z rozporządzeniem Parlamentu Europejskiego i Rady (WE) nr 1334/2008 (\*\*);
- j) pochodne tłuszczu.

Śwrowce wykorzystywane do wytwarzania wysoko przetworzonych produktów, o których mowa w pkt 1, muszą pochodzić od:

- a) zwierząt (łącznie z piórami) poddanych ubojowi w rzeźni oraz których mięso uznano za nadające się do spożycia przez ludzi w wyniku przeprowadzonych badań przed- i poubojowych; lub
- b) produktów rybołówstwa zgodnych z przepisami sekcji VIII, lub
- c) tłuszczu wytopionych i skwarków zgodnych z sekcją XII lub wełny, jeżeli produkty te są poddawane jednemu z następujących procesów:
  - 1) transestryfikacja lub hydroliza w temperaturze co najmniej 200 °C, pod odpowiednim ciśnieniem, przez co najmniej 20 minut (glicerol, kwasy tłuszczowe i estry);
  - 2) Zmydlenie przy użyciu NaOH 12M:
    - w procesie wsadowym w temperaturze 95 °C przez trzy godziny, lub
    - w procesie ciągłym w temperaturze 140 °C i pod ciśnieniem 2 barów (2 000 hPa) przez osiem minut; lub
  - 3) uwodornianie w temperaturze 160 °C i pod ciśnieniem 12 barów (12 000 hPa) przez 20 minut.

Włosy ludzkie nie mogą być wykorzystywane jako materiał wyjściowy do wytwarzania aminokwasów.

---

(\*) Rozporządzenie Parlamentu Europejskiego i Rady (WE) nr 1333/2008 z dnia 16 grudnia 2008 r. w sprawie dodatków do żywności (Dz.U. L 354 z 31.12.2008, s. 16).

(\*\*) Rozporządzenie Parlamentu Europejskiego i Rady (WE) nr 1334/2008 z dnia 16 grudnia 2008 r. w sprawie środków aromatyzujących i niektórych składników żywności o właściwościach aromatyzujących do użycia w oraz na środkach spożywczych (Dz.U. L 354 z 31.12.2008, s. 34)."

**ROZPORZĄDZENIE WYKONAWCZE KOMISJI (UE) 2022/2259****z dnia 14 listopada 2022 r.****dotyczące klasyfikacji niektórych towarów według Nomenklatury scalonej**

KOMISJA EUROPEJSKA,

uwzględniając Traktat o funkcjonowaniu Unii Europejskiej,

uwzględniając rozporządzenie Parlamentu Europejskiego i Rady (UE) nr 952/2013 z dnia 9 października 2013 r. ustanawiające unijny kodeks celny <sup>(1)</sup>, w szczególności jego art. 57 ust. 4 i art. 58 ust. 2,

a także mając na uwadze, co następuje:

- (1) W celu zapewnienia jednolitego stosowania Nomenklatury scalonej, stanowiącej załącznik do rozporządzenia Rady (EWG) nr 2658/87 <sup>(2)</sup>, konieczne jest przyjęcie środków dotyczących klasyfikacji towaru określonego w załączniku do niniejszego rozporządzenia.
- (2) Rozporządzeniem (EWG) nr 2658/87 ustanowiono Ogólne reguły interpretacji Nomenklatury scalonej. Reguły te stosuje się także do każdej innej nomenklatury, która jest w całości lub w części oparta na Nomenklaturze scalonej bądź która dodaje do niej jakikolwiek dodatkowy podpodział i która została ustanowiona szczególnymi przepisami unijnymi, w celu stosowania środków taryfowych i innych środków odnoszących się do obrotu towarowego.
- (3) Stosownie do wymienionych wyżej ogólnych reguł towar opisany w kolumnie 1 tabeli zamieszczonej w załączniku należy klasyfikować do kodu CN wskazanego w kolumnie 2, na mocy uzasadnień określonych w kolumnie 3 tej tabeli.
- (4) Należy zagwarantować, aby wiążąca informacja taryfowa wydana odnośnie do towarów, o których mowa w niniejszym rozporządzeniu, która nie jest zgodna z niniejszym rozporządzeniem, mogła być nadal przywoływana przez posiadacza przez pewien okres zgodnie z art. 34 ust. 9 rozporządzenia (UE) nr 952/2013. Okres ten powinien wynosić trzy miesiące.
- (5) Środki przewidziane w niniejszym rozporządzeniu są zgodne z opinią Komitetu Kodeksu Celnego,

PRZYJMUJE NINIEJSZE ROZPORZĄDZENIE:

**Artykuł 1**

Towar opisany w kolumnie 1 tabeli zamieszczonej w załączniku klasyfikuje się w Nomenklaturze scalonej do kodu CN wskazanego w kolumnie 2 tej tabeli.

**Artykuł 2**

Wiążąca informacja taryfowa, która nie jest zgodna z niniejszym rozporządzeniem, może być nadal przywoływana przez okres trzech miesięcy od daty wejścia w życie niniejszego rozporządzenia, zgodnie z art. 34 ust. 9 rozporządzenia (UE) nr 952/2013.

**Artykuł 3**Niniejsze rozporządzenie wchodzi w życie dwudziestego dnia po jego opublikowaniu w *Dzienniku Urzędowym Unii Europejskiej*.<sup>(1)</sup> Dz.U. L 269 z 10.10.2013, s. 1.<sup>(2)</sup> Rozporządzenie Rady (EWG) nr 2658/87 z dnia 23 lipca 1987 r. w sprawie nomenklatury taryfowej i statystycznej oraz w sprawie Wspólnej Taryfy Celnej (Dz.U. L 256 z 7.9.1987, s. 1).



Niniejsze rozporządzenie wiąże w całości i jest bezpośrednio stosowane we wszystkich państwach członkowskich.

Sporządzono w Brukseli dnia 14 listopada 2022 r.

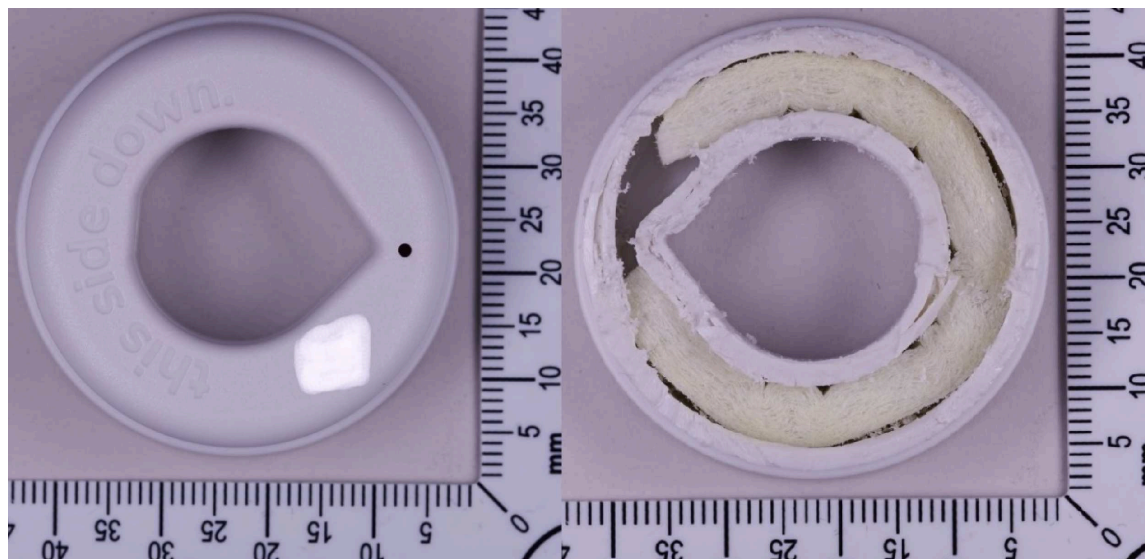
*W imieniu Komisji*  
Gerassimos THOMAS  
*Dyrektor Generalny*  
*Dyrekcja Generalna ds. Podatków i Unii Celnej*

---

## ZAŁĄCZNIK

Opis towarów	Klasyfikacja (kod CN)	Uzasadnienie
(1)	(2)	(3)
<p>Pierścień z tworzywa sztucznego o średnicy zewnętrznej około 4 cm i średnicy wewnętrznej około 2 cm. Pierścień ma dwa małe otwory od strony zewnętrznej i wewnętrznej. Zawiera on pasek włókniny impregnowanej substancjami zapachowymi.</p> <p>Produkt umieszczony jest w ustniku specjalnych butelek do picia, w celu aromatyzowania otaczającego powietrza, które jest zasysane w trakcie picia wody z ustnika. Aromatyzowane powietrze jest wyczuwalne retronosowo (tj. z wnętrza jamy ustnej), co sprawia, że konsument ma wrażenie, że pije napój aromatyzowany.</p> <p>Produkt jest dostępny w różnych zapachach i jest pakowany w kompozytowe woreczki z folii aluminiowej do sprzedaży detalicznej w postaci aromatyzowanych kapsułek do wytwarzania zapachu.</p>	3307 90 00	<p>Klasyfikacja wyznaczona jest przez reguły 1 i 6 Ogólnych reguł interpretacji Nomenklatury scalonej, uwagę 4 do działu 33 oraz brzmienie kodów CN 3307 i 3307 90 00.</p> <p>Produkt nie jest ani w rodzaju stosowanych jako surowce w przemyśle, ani nie jest preparatem w rodzaju stosowanych do produkcji napojów. Produkt nie dodaje płynowi aromatu, a zatem nie nadaje zapachu samemu napojowi. Zatem wyklucza się klasyfikację do pozycji 3302.</p> <p>Produkt jest przeznaczony do aromatyzowania powietrza, które jest zasysane wraz z wodą z butelki do picia. Zawiera on pasek z włókniny impregnowanej preparatem perfumeryjnym w rozumieniu uwagi 4 do działu 33 (zob. również Noty wyjaśniające do Systemu Zharmonizowanego do pozycji 3307, pkt V 5)).</p> <p>Wskutek tego produkt należy klasyfikować do kodu CN 3307 90 00 jako pozostałe preparaty perfumeryjne, gdzie indziej niewymienione ani niewłączone.</p>

(\*) Ilustracja ma charakter wyłącznie informacyjny.



**ROZPORZĄDZENIE WYKONAWCZE KOMISJI (UE) 2022/2260**  
**z dnia 14 listopada 2022 r.**  
**dotyczące klasyfikacji niektórych towarów według Nomenklatury scalonej**

KOMISJA EUROPEJSKA,

uwzględniając Traktat o funkcjonowaniu Unii Europejskiej,

uwzględniając rozporządzenie Parlamentu Europejskiego i Rady (UE) nr 952/2013 z dnia 9 października 2013 r. ustanawiające unijny kodeks celny <sup>(1)</sup>, w szczególności jego art. 57 ust. 4 i art. 58 ust. 2,

a także mając na uwadze, co następuje:

- (1) W celu zapewnienia jednolitego stosowania Nomenklatury scalonej, stanowiącej załącznik do rozporządzenia Rady (EWG) nr 2658/87 <sup>(2)</sup>, konieczne jest przyjęcie środków dotyczących klasyfikacji towaru określonego w załączniku do niniejszego rozporządzenia.
- (2) Rozporządzeniem (EWG) nr 2658/87 ustanowiono Ogólne reguły interpretacji Nomenklatury scalonej. Reguły te stosuje się także do każdej innej nomenklatury, która jest w całości lub w części oparta na Nomenklaturze scalonej bądź która dodaje do niej jakikolwiek dodatkowy podpodział i która została ustanowiona szczególnymi przepisami unijnymi, w celu stosowania środków taryfowych i innych środków odnoszących się do obrotu towarowego.
- (3) Stosownie do wymienionych wyżej ogólnych reguł towar opisany w kolumnie 1 tabeli zamieszczonej w załączniku należy klasyfikować do kodu CN wskazanego w kolumnie 2, na mocy uzasadnień określonych w kolumnie 3 tej tabeli.
- (4) Należy zagwarantować, aby wiążąca informacja taryfowa wydana odnośnie do towarów, o których mowa w niniejszym rozporządzeniu, która nie jest zgodna z niniejszym rozporządzeniem, mogła być nadal przywoływana przez posiadacza przez pewien okres zgodnie z art. 34 ust. 9 rozporządzenia (UE) nr 952/2013. Okres ten powinien wynosić trzy miesiące.
- (5) Środki przewidziane w niniejszym rozporządzeniu są zgodne z opinią Komitetu Kodeksu Celnego,

PRZYMUJE NINIEJSZE ROZPORZĄDZENIE:

*Artykuł 1*

Towar opisany w kolumnie 1 tabeli zamieszczonej w załączniku klasyfikuje się w Nomenklaturze scalonej do kodu CN wskazanego w kolumnie 2 tej tabeli.

*Artykuł 2*

Wiążąca informacja taryfowa, która nie jest zgodna z niniejszym rozporządzeniem, może być nadal przywoływana przez okres trzech miesięcy od daty wejścia w życie niniejszego rozporządzenia, zgodnie z art. 34 ust. 9 rozporządzenia (UE) nr 952/2013.

*Artykuł 3*

Niniejsze rozporządzenie wchodzi w życie dwudziestego dnia po jego opublikowaniu w *Dzienniku Urzędowym Unii Europejskiej*.

<sup>(1)</sup> Dz.U. L 269 z 10.10.2013, s. 1.

<sup>(2)</sup> Rozporządzenie Rady (EWG) nr 2658/87 z dnia 23 lipca 1987 r. w sprawie nomenklatury taryfowej i statystycznej oraz w sprawie Wspólnej Taryfy Celnej (Dz.U. L 256 z 7.9.1987, s. 1).

Niniejsze rozporządzenie wiąże w całości i jest bezpośrednio stosowane we wszystkich państwach członkowskich.

Sporządzono w Brukseli dnia 14 listopada 2022 r.

*W imieniu Komisji*  
Gerassimos THOMAS  
*Dyrektor Generalny*  
*Dyrekcja Generalna ds. Podatków i Unii Celnej*

---

## ZAŁĄCZNIK

Opis towarów	Klasyfikacja (kod CN)	Uzasadnienie
(1)	(2)	(3)
<p>Komplet sanitarny, tzw. „basin liner system”, pakowany w zestaw do sprzedaży detalicznej, składający się z:</p> <ul style="list-style-type: none"> <li>— miski wielokrotnego użytku z tworzywa sztucznego (wymiary w przybliżeniu 39 cm × 33 cm × 14 cm),</li> <li>— wkładów jednorazowego użytku z tworzywa sztucznego, w rolce, do odrywania, oraz</li> <li>— dyspensera do wkładów.</li> </ul> <p>Miska, wkłady i dyspenser są impregnowane środkiem przeciwdrobnoustrojowym, który zapobiega rozprzestrzenianiu się patogenów. Rolkę z wkładami należy umieścić w dyspenserze. Zestaw ma na celu zapobieganie zanieczyszczeniu krzyżowemu prowadzącemu do rozprzestrzeniania się patogenów podczas mycia pacjentów w szpitalach, placówkach opieki zdrowotnej i obiektach niebędących placówkami opieki zdrowotnej.</p>	3924 90 00	<p>Klasyfikacja wyznaczona jest przez reguły 1, 3 b) i 6 Ogólnych reguł interpretacji Nomenklatury scalonej oraz brzmienie kodów CN 3924 i 3924 90 00.</p> <p>Produkt jest pakowany w zestaw do sprzedaży detalicznej w rozumieniu reguły ogólnej 3 b). Zasadniczy charakter nadaje produktowi miska wielokrotnego użytku wykonana z tworzyw sztucznych.</p> <p>Wyklucza się klasyfikację do pozycji 9018 jako przyrząd medyczny lub urządzenie medyczne, ponieważ produkt nie jest stosowany do leczenia dolegliwości pacjenta. Fakt, że miska, wkłady i dyspenser są impregnowane środkiem przeciwdrobnoustrojowym, który służy jedynie zapobieganiu zanieczyszczeniu krzyżowemu i rozprzestrzenianiu się patogenów, nie czyni z produktu przyrządu lub urządzenia medycznego do celów diagnostycznych, do zapobiegania lub leczenia schorzeń lub do operacji itp. Ponadto Noty wyjaśniające do Systemu Zharmonizowanego (HS) do pozycji 9018 wykluczają wyroby sanitarne z metali nieszlachetnych (zob. Noty wyjaśniające do Systemu Zharmonizowanego do pozycji 9018 akapit drugi lit. e)). Interpretację tę można rozszerzyć na podobne produkty z tworzyw sztucznych.</p> <p>Wyklucza się klasyfikację do pozycji 3922, ponieważ miska nie ma cech artykułów sanitarnych objętych tą pozycją ze względu na jej wymiary, przenośną konstrukcję oraz fakt, że nie jest ona przeznaczona do podłączenia do systemów zasilania w wodę lub kanalizacji. Miska ma cechy małego przenośnego artykułu sanitarnego objętego pozycją 3924 (zob. również Noty wyjaśniające do Systemu Zharmonizowanego do pozycji 3922 akapit trzeci lit. a) oraz do pozycji 3924 pkt D).</p> <p>Zatem produkt ten należy klasyfikować do kodu CN 3924 90 00 jako pozostałe artykuły higieniczne lub toaletowe, z tworzyw sztucznych.</p>

# DECYZJE

## DECYZJA WYKONAWCZA KOMISJI (UE) 2022/2261

z dnia 11 listopada 2022 r.

wyłaczająca z finansowania Unii Europejskiej niektóre wydatki poniesione przez państwa członkowskie z tytułu Europejskiego Funduszu Rolniczego Gwarancji (EFRG) oraz Europejskiego Funduszu Rolnego na rzecz Rozwoju Obszarów Wiejskich (EFRROW)

(notyfikowana jako dokument nr C(2022) 7841)

(Jedynie teksty w języku angielskim, chorwackim, fińskim, francuskim, greckim, hiszpańskim, irlandzkim, maltańskim, niemieckim, polskim, rumuńskim, szwedzkim, węgierskim i włoskim są autentyczne)

KOMISJA EUROPEJSKA,

uwzględniając Traktat o funkcjonowaniu Unii Europejskiej,

uwzględniając rozporządzenie Parlamentu Europejskiego i Rady (UE) nr 1306/2013 z dnia 17 grudnia 2013 r. w sprawie finansowania wspólnej polityki rolnej, zarządzania nią i monitorowania jej oraz uchylające rozporządzenia Rady (EWG) nr 352/78, (WE) nr 165/94, (WE) nr 2799/98, (WE) nr 814/2000, (WE) nr 1290/2005 i (WE) nr 485/2008 <sup>(1)</sup>, w szczególności jego art. 52,

po konsultacji z Komitetem ds. Funduszy Rolniczych,

a także mając na uwadze, co następuje:

- (1) Zgodnie z art. 52 rozporządzenia (UE) nr 1306/2013 Komisja dokonuje niezbędnych weryfikacji, informuje państwa członkowskie o wynikach tych weryfikacji, zapoznaje się z uwagami zgłoszonymi przez państwa członkowskie, zwołuje dwustronne rozmowy w celu wypracowania porozumienia z danymi państwami członkowskimi i oficjalnie informuje je o swoich wnioskach.
- (2) Państwa członkowskie miały możliwość złożenia wniosku o rozpoczęcie procedury pojednawczej. W niektórych przypadkach możliwość ta została wykorzystana, a Komisja przeanalizowała sprawozdania sporządzone po zakończeniu tej procedury.
- (3) Zgodnie z rozporządzeniem (UE) nr 1306/2013 finansowane mogą być jedynie wydatki rolne dokonane zgodnie z prawem Unii.
- (4) Przeprowadzone weryfikacje, wyniki rozmów dwustronnych i procedury pojednawcze wykazały, że część wydatków zadeklarowanych przez państwa członkowskie nie spełnia tego wymogu i nie może być zatem finansowana w ramach EFRG ani EFRROW.
- (5) Należy wskazać, które kwoty nie zostały uznane za kwalifikujące się do zwrotu w ramach EFRG i EFRROW. Kwoty te nie dotyczą wydatków poniesionych wcześniej niż dwadzieścia cztery miesiące przed pisemnym powiadomieniem państw członkowskich przez Komisję o wynikach weryfikacji.
- (6) Kwoty wyłączone z finansowania unijnego na podstawie niniejszej decyzji powinny również uwzględniać wszelkie zmniejszenia i zawieszenia zgodnie z art. 41 rozporządzenia (UE) nr 1306/2013 z uwagi na fakt, że takie zmniejszenia lub zawieszenia mają charakter tymczasowy, bez uszczerbku dla decyzji podjętych na podstawie art. 51 lub 52 tego rozporządzenia.

<sup>(1)</sup> Dz.U. L 347 z 20.12.2013, s. 549.

- (7) Jeśli chodzi o przypadki objęte niniejszą decyzją, Komisja przedstawiła państwom członkowskim w sprawozdaniu zbiorczym szacunkowe kwoty do wyłączenia z uwagi na ich niezgodność z prawem Unii <sup>(?)</sup>.
- (8) Niniejsza decyzja nie przesądza o skutkach finansowych wynikających dla Komisji z wyroków Trybunału Sprawiedliwości Unii Europejskiej w sprawach będących w toku w dniu 21 września 2022 r.,

PRZYJMUJE NINIEJSZĄ DECYZJĘ:

*Artykuł 1*

Wyłącza się z finansowania unijnego kwoty określone w załączniku, odnoszące się do wydatków poniesionych przez akredytowane agencje płatnicze państw członkowskich i zadeklarowane z tytułu EFRG lub EFRROW.

*Artykuł 2*

Niniejsza decyzja skierowana jest do Republiki Federalnej Niemiec, Irlandii, Republiki Greckiej, Królestwa Hiszpanii, Republiki Francuskiej, Republiki Chorwacji, Republiki Włoskiej, Węgier, Republiki Malty, Republiki Austrii, Rzeczypospolitej Polskiej, Rumunii, Republiki Finlandii oraz Królestwa Szwecji.

Sporządzono w Brukseli dnia 11 listopada 2022 r.

*W imieniu Komisji*  
Janusz WOJCIECHOWSKI  
*Członek Komisji*

---

<sup>(?)</sup> Dokument Ares(2022)7205141.

## ZAŁĄCZNIK

## Pozycja budżetu: 08020601

Państwo członkowskie	Środek	ROK BUDŻETOWY	Uzasadnienie	Typ	Korekta (%)	Waluta	Kwota	Odliczenia	Skutki finansowe
HU	Pomoc bezpośrednia niezwiązana z produkcją	2018	Zwrot w następstwie orzeczenia w sprawie T-57/21	KWOTA JEDNORAZOWA		EUR	4 217 241,32	0,00	4 217 241,32
	Dobrowolne wsparcie związane z produkcją	2018	Zwrot w następstwie orzeczenia w sprawie T-57/21	KWOTA JEDNORAZOWA		EUR	116 826,70	0,00	116 826,70
					<b>Ogółem HU:</b>	<b>EUR</b>	<b>4 334 068,02</b>	<b>0,00</b>	<b>4 334 068,02</b>

Waluta	Kwota	Odliczenia	Skutki finansowe
<b>EUR</b>	4 334 068,02	0,00	4 334 068,02

## Pozycja budżetu: 08030102

Państwo członkowskie	Środek	ROK BUDŻETOWY	Uzasadnienie	Typ	Korekta (%)	Waluta	Kwota	Odliczenia	Skutki finansowe
AT	Rozwój obszarów wiejskich – Środki EFRROW objęte ZSiK	2019	RB 2019, M11: Zniesienie zawieszonych dokonanych na podstawie decyzji Komisji C(2020)3210	KWOTA JEDNORAZOWA		EUR	0,00	- 1 750 000,00	1 750 000,00
	Rozwój obszarów wiejskich – Środki EFRROW objęte ZSiK	2020	RB 2020, M11: Zniesienie zawieszonych dokonanych na podstawie decyzji Komisji C(2020)5522, C(2021)3454, C(2021)5955	KWOTA JEDNORAZOWA		EUR	0,00	- 9 453 433,02	9 453 433,02



	Rozwój obszarów wiejskich – Środki EFRROW objęte ZSZiK	2021	RB 2021, M11: Zniesienie zawieszzeń dokonanych na podstawie decyzji Komisji C(2021)5955, C(2022)3067	KWOTA JEDNORAZOWA		EUR	0,00	- 2 003 803,00	2 003 803,00
					<b>Ogółem AT:</b>	EUR	<b>0,00</b>	- <b>13 207 236,02</b>	<b>13 207 236,02</b>

Waluta	Kwota	Odliczenia	Skutki finansowe
EUR	0,00	- 13 207 236,02	13 207 236,02

#### Pozycja budżetu: 6200

Państwo członkowskie	Środek	ROK BUDŻETOWY	Uzasadnienie	Typ	Korekta (%)	Waluta	Kwota	Odliczenia	Skutki finansowe
AT	Wino – inwestycje	2019	Niedociągnięcia w kluczowym mechanizmie kontroli – prawidłowość oszacowań. RB 2019	STAWKA ZRYCZAŁTOWANA	3,00%	EUR	- 149 903,15	0,00	- 149 903,15
	Wino – inwestycje	2020	Niedociągnięcia w kluczowym mechanizmie kontroli – prawidłowość oszacowań. RB 2020	STAWKA ZRYCZAŁTOWANA	3,00%	EUR	- 106 053,66	0,00	- 106 053,66
	Wino – inwestycje	2021	Niedociągnięcia w kluczowym mechanizmie kontroli – prawidłowość oszacowań. RB 2021	STAWKA ZRYCZAŁTOWANA	3,00%	EUR	- 121 348,49	0,00	- 121 348,49
					<b>Ogółem AT:</b>	EUR	<b>- 377 305,30</b>	<b>0,00</b>	<b>- 377 305,30</b>
DE	Certyfikacja	2011	1.1 Terminowe monitorowanie procedur odzyskiwania należności	KWOTA JEDNORAZOWA		EUR	- 184,59	0,00	- 184,59

	Certyfikacja	2012	1.1 Terminowe monitorowanie procedur odzyskiwania należności	KWOTA JEDNORAZOWA		EUR	- 434,05	0,00	- 434,05
	Certyfikacja	2013	1.1 Terminowe monitorowanie procedur odzyskiwania należności	KWOTA JEDNORAZOWA		EUR	- 5,17	0,00	- 5,17
	Certyfikacja	2014	1.1 Terminowe monitorowanie procedur odzyskiwania należności	KWOTA JEDNORAZOWA		EUR	- 17 119,22	0,00	- 17 119,22
	Certyfikacja	2016	1.1 Terminowe monitorowanie procedur odzyskiwania należności	KWOTA JEDNORAZOWA		EUR	- 44,07	0,00	- 44,07
	Certyfikacja	2017	1.1 Terminowe monitorowanie procedur odzyskiwania należności	KWOTA JEDNORAZOWA		EUR	- 21,76	0,00	- 21,76
	Rozliczanie rachunków – Rozliczanie finansowe	2016	1.1 Terminowe działania następcze w związku z procedurami odzyskiwania należności	KWOTA JEDNORAZOWA		EUR	- 28,24	0,00	- 28,24
	Rozliczanie rachunków – Rozliczanie finansowe	2018	1.1 Terminowe działania następcze w związku z procedurami odzyskiwania należności	KWOTA JEDNORAZOWA		EUR	- 2 081,59	0,00	- 2 081,59
	Rozliczanie rachunków – Rozliczanie finansowe	2020	1.3. Najbardziej prawdopodobne ryzyko finansowe w przypadku środków EFRG nieobjętych ZSZK	SZACUNKOWE OBLICZENIE KWOT		EUR	- 632 077,32	0,00	- 632 077,32
	Rozliczanie rachunków – Rozliczanie finansowe	2020	1.5 Inne błędy stwierdzone przez jednostkę certyfikującą	KWOTA JEDNORAZOWA		EUR	- 21 699,36	0,00	- 21 699,36
					<b>Ogółem DE:</b>	<b>EUR</b>	<b>- 673 695,37</b>	<b>0,00</b>	<b>- 673 695,37</b>
<b>ES</b>	Zasada wzajemnej zgodności	2018	2 % rolników posiadających zwierzęta	STAWKA ZRYCZAŁTOWANA	2,00%	EUR	- 205,43	- 6,16	- 199,27
	Zasada wzajemnej zgodności	2019	2 % rolników posiadających zwierzęta	STAWKA ZRYCZAŁTOWANA	2,00%	EUR	- 597 650,87	- 13,17	- 597 637,70
	Zasada wzajemnej zgodności	2020	2 % rolników posiadających zwierzęta	STAWKA ZRYCZAŁTOWANA	2,00%	EUR	- 597 001,68	- 2,17	- 596 999,51
	Zasada wzajemnej zgodności	2021	2 % rolników posiadających zwierzęta	STAWKA ZRYCZAŁTOWANA	2,00%	EUR	- 538 096,01	0,00	- 538 096,01

Akredytacja agencji płatniczej	2019	Kryteria akredytacji, RB 2019 – działanie I.1	KWOTA JEDNORAZOWA		EUR	- 217 554,15	0,00	- 217 554,15
Akredytacja agencji płatniczej	2019	Kryteria akredytacji, RB 2019 – środek II	KWOTA JEDNORAZOWA		EUR	- 23 165,76	0,00	- 23 165,76
Akredytacja agencji płatniczej	2019	Kryteria akredytacji, RB 2019 – poddziałanie I.4.2	KWOTA JEDNORAZOWA		EUR	- 8 842,15	0,00	- 8 842,15
POSEI (2014+)	2019	Kryteria akredytacji, RB 2019 – poddziałanie III.4.1	KWOTA JEDNORAZOWA		EUR	- 136 291,72	0,00	- 136 291,72
POSEI (2014+)	2019	Kryteria akredytacji, RB 2019 – poddziałanie III.6.1	KWOTA JEDNORAZOWA		EUR	- 167 607,59	0,00	- 167 607,59
Akredytacja agencji płatniczej	2020	Kryteria akredytacji, RB 2020 – działanie I.1	KWOTA JEDNORAZOWA		EUR	- 197 895,87	0,00	- 197 895,87
Akredytacja agencji płatniczej	2020	Kryteria akredytacji, RB 2020 – środek II	KWOTA JEDNORAZOWA		EUR	- 12 156,18	0,00	- 12 156,18
Akredytacja agencji płatniczej	2020	Kryteria akredytacji, RB 2020 – środek III.11	KWOTA JEDNORAZOWA		EUR	- 315,16	0,00	- 315,16
Akredytacja agencji płatniczej	2020	Kryteria akredytacji, RB 2020 – poddziałanie I.4.2	KWOTA JEDNORAZOWA		EUR	- 22 207,80	0,00	- 22 207,80
Owoce i warzywa – Programy operacyjne (PO), w tym operacje wycofania	2018	Środki rynkowe – programy operacyjne w sektorze owoców i warzyw: prawidłowość oszacowań – PO 2017-2018-2019	STAWKA ZRYCZAŁTOWANA	5,00%	EUR	- 114 200,88	0,00	- 114 200,88
Owoce i warzywa – Programy operacyjne (PO), w tym operacje wycofania	2019	Środki rynkowe – programy operacyjne w sektorze owoców i warzyw: prawidłowość oszacowań – PO 2017-2018-2019	STAWKA ZRYCZAŁTOWANA	5,00%	EUR	- 132 550,84	0,00	- 132 550,84

Owoce i warzywa – Programy operacyjne, w tym operacje wycofania	2020	Środki rynkowe – programy operacyjne w sektorze owoców i warzyw: prawidłowość oszacowań – PO 2017-2018-2019	STAWKA ZRYCZAŁTOWANA	5,00%	EUR	- 78 404,88	0,00	- 78 404,88
Unijny program dla szkół	2018	Program dla szkół: brak ogłoszenia o zamówieniu w Katalonii i innych regionach niespełniających wymogów – RB 2018, rok szkolny 2017–2018, 2018–2019	STAWKA ZRYCZAŁTOWANA	25,00%	EUR	- 2 274 909,02	0,00	- 2 274 909,02
Unijny program dla szkół	2019	Program dla szkół: brak ogłoszenia o zamówieniu w Katalonii i innych regionach niespełniających wymogów – RB 2019 i RB 2020, rok szkolny 2017–2018, 2018–2019 i 2019–2020	STAWKA ZRYCZAŁTOWANA	25,00%	EUR	- 3 003 576,65	0,00	- 3 003 576,65
Unijny program dla szkół	2020	Program dla szkół: brak ogłoszenia o zamówieniu w Katalonii i innych regionach niespełniających wymogów – RB 2019 i RB 2020, rok szkolny 2017–2018, 2018–2019 i 2019–2020	STAWKA ZRYCZAŁTOWANA	25,00%	EUR	- 1 489 069,03	0,00	- 1 489 069,03
Unijny program dla szkół	2021	Program dla szkół: brak ogłoszenia o zamówieniu w Katalonii i innych regionach niespełniających wymogów – RB 2021, rok szkolny 2018–2019	STAWKA ZRYCZAŁTOWANA	25,00%	EUR	- 1 644,74	0,00	- 1 644,74
Zasada wzajemnej zgodności	2018	Zasada wzajemnej zgodności – wymóg podstawowy w zakresie zarządzania 7 – rok składania wniosków 2017	KWOTA JEDNORAZOWA		EUR	- 27 145,11	0,00	- 27 145,11
Zasada wzajemnej zgodności	2019	Zasada wzajemnej zgodności – wymóg podstawowy w zakresie zarządzania 7 – rok składania wniosków 2018	KWOTA JEDNORAZOWA		EUR	- 19 754,48	0,00	- 19 754,48

					<b>Ogółem ES:</b>	EUR	<b>- 9 660 246,00</b>	<b>- 21,50</b>	<b>- 9 660 224,50</b>
<b>FI</b>	Dobrowolne wsparcie związane z produkcją	2019	Niedociągnięcia w sektorze bydła – rok składania wniosków 2018	KWOTA JEDNORAZOWA		EUR	- 269 020,25	0,00	- 269 020,25
	Dobrowolne wsparcie związane z produkcją	2020	Niedociągnięcia w sektorze bydła – rok składania wniosków 2019	KWOTA JEDNORAZOWA		EUR	- 250 103,20	0,00	- 250 103,20
	Dobrowolne wsparcie związane z produkcją	2021	Niedociągnięcia w sektorze bydła – rok składania wniosków 2020	KWOTA JEDNORAZOWA		EUR	- 190 240,19	0,00	- 190 240,19
	Dobrowolne wsparcie związane z produkcją	2019	Niedociągnięcia w sektorze owiec/kóz – rok składania wniosków 2018	KWOTA JEDNORAZOWA		EUR	- 21 297,54	0,00	- 21 297,54
	Dobrowolne wsparcie związane z produkcją	2020	Niedociągnięcia w sektorze owiec/kóz – rok składania wniosków 2019	KWOTA JEDNORAZOWA		EUR	- 38 967,06	0,00	- 38 967,06
	Dobrowolne wsparcie związane z produkcją	2021	Niedociągnięcia w sektorze owiec/kóz – rok składania wniosków 2020	KWOTA JEDNORAZOWA		EUR	- 22 832,92	0,00	- 22 832,92
					<b>Ogółem FI:</b>	EUR	<b>- 792 461,16</b>	<b>0,00</b>	<b>- 792 461,16</b>
<b>FR</b>	Pomoc bezpośrednia niezwiązana z produkcją	2019	Klauzula dotycząca przypadków obchodzenia prawa	KWOTA JEDNORAZOWA		EUR	- 11 634,44	0,00	- 11 634,44
	Pomoc bezpośrednia niezwiązana z produkcją	2020	Klauzula dotycząca przypadków obchodzenia prawa	KWOTA JEDNORAZOWA		EUR	- 20 025,17	0,00	- 20 025,17
	Pomoc bezpośrednia niezwiązana z produkcją	2021	Klauzula dotycząca przypadków obchodzenia prawa	KWOTA JEDNORAZOWA		EUR	- 24 569,63	0,00	- 24 569,63
	Rozliczanie rachunków – Rozliczanie finansowe	2020	Badanie zgodności 2020-FR05-2S-GC-009 – błędna klasyfikacja danych	KWOTA JEDNORAZOWA		EUR	- 45 016,72	0,00	- 45 016,72
	Pomoc bezpośrednia niezwiązana z produkcją	2019	Niedociągnięcia w graficznym rejestrze działek 2018	KWOTA JEDNORAZOWA		EUR	- 8 801 609,82	0,00	- 8 801 609,82
	Pomoc bezpośrednia niezwiązana z produkcją	2020	Niedociągnięcia w graficznym rejestrze działek 2019	KWOTA JEDNORAZOWA		EUR	- 8 791 113,64	0,00	- 8 791 113,64
	Pomoc bezpośrednia niezwiązana z produkcją	2021	Niedociągnięcia w graficznym rejestrze działek 2020	KWOTA JEDNORAZOWA		EUR	- 8 554 784,16	0,00	- 8 554 784,16
	System płatności podstawowej	2019	PE-BPS-2018	KWOTA JEDNORAZOWA		EUR	- 2 207 850,32	0,00	- 2 207 850,32

	System płatności podstawowej	2020	PE-BPS-2018	KWOTA JEDNORAZOWA		EUR	- 462,27	0,00	- 462,27
	System płatności podstawowej	2021	PE-BPS-2018	KWOTA JEDNORAZOWA		EUR	- 88,03	0,00	- 88,03
	System płatności podstawowej	2020	PE-BPS-2019	KWOTA JEDNORAZOWA		EUR	- 1 913 392,28	0,00	- 1 913 392,28
	System płatności podstawowej	2021	PE-BPS-2019	KWOTA JEDNORAZOWA		EUR	- 362,21	0,00	- 362,21
	System płatności podstawowej	2021	PE-BPS-2020	KWOTA JEDNORAZOWA		EUR	- 2 213 153,94	0,00	- 2 213 153,94
	Płatność z tytułu zazieleniania	2019	Uprawnienie do płatności – zazielenianie – 2018	KWOTA JEDNORAZOWA		EUR	- 1 540 698,29	0,00	- 1 540 698,29
	Płatność z tytułu zazieleniania	2020	Uprawnienie do płatności – zazielenianie – 2018	KWOTA JEDNORAZOWA		EUR	- 1 357,39	0,00	- 1 357,39
	Płatność z tytułu zazieleniania	2021	Uprawnienie do płatności – zazielenianie – 2018	KWOTA JEDNORAZOWA		EUR	- 188,14	0,00	- 188,14
	Płatność z tytułu zazieleniania	2020	Uprawnienie do płatności – zazielenianie – 2019	KWOTA JEDNORAZOWA		EUR	- 1 344 907,01	0,00	- 1 344 907,01
	Płatność z tytułu zazieleniania	2021	Uprawnienie do płatności – zazielenianie – 2019	KWOTA JEDNORAZOWA		EUR	- 462,75	0,00	- 462,75
	Płatność z tytułu zazieleniania	2021	Uprawnienie do płatności – zazielenianie – 2020	KWOTA JEDNORAZOWA		EUR	- 1 560 264,44	0,00	- 1 560 264,44
	Płatność redystrybucyjna	2019	Uprawnienie do płatności – płatność redystrybucyjna – 2018	KWOTA JEDNORAZOWA		EUR	- 15 166,97	0,00	- 15 166,97
	Płatność redystrybucyjna	2020	Uprawnienie do płatności – płatność redystrybucyjna – 2018	KWOTA JEDNORAZOWA		EUR	- 2,46	0,00	- 2,46
	Płatność redystrybucyjna	2021	Uprawnienie do płatności – płatność redystrybucyjna – 2018	KWOTA JEDNORAZOWA		EUR	- 1,09	0,00	- 1,09
	Płatność redystrybucyjna	2020	Uprawnienie do płatności – płatność redystrybucyjna – 2019	KWOTA JEDNORAZOWA		EUR	- 35 227,16	0,00	- 35 227,16
	Płatność redystrybucyjna	2021	Uprawnienie do płatności – płatność redystrybucyjna – 2019	KWOTA JEDNORAZOWA		EUR	- 4,89	0,00	- 4,89

	Płatność redystrybucyjna	2021	Uprawnienie do płatności – płatność redystrybucyjna – 2020	KWOTA JEDNORAZOWA		EUR	- 56 890,94	0,00	- 56 890,94
	System dla młodych rolników	2019	Uprawnienie do płatności – młodzi rolnicy – 2018	KWOTA JEDNORAZOWA		EUR	- 2 443 491,77	0,00	- 2 443 491,77
	System dla młodych rolników	2020	Uprawnienie do płatności – młodzi rolnicy – 2018	KWOTA JEDNORAZOWA		EUR	- 3 087,72	0,00	- 3 087,72
	System dla młodych rolników	2021	Uprawnienie do płatności – młodzi rolnicy – 2018	KWOTA JEDNORAZOWA		EUR	- 1 231,28	0,00	- 1 231,28
	System dla młodych rolników	2020	Uprawnienie do płatności – młodzi rolnicy – 2019	KWOTA JEDNORAZOWA		EUR	- 2 716 570,05	0,00	- 2 716 570,05
	System dla młodych rolników	2021	Uprawnienie do płatności – młodzi rolnicy – 2019	KWOTA JEDNORAZOWA		EUR	- 3 578,43	0,00	- 3 578,43
	System dla młodych rolników	2021	Uprawnienie do płatności – młodzi rolnicy – 2020	KWOTA JEDNORAZOWA		EUR	- 943 160,94	0,00	- 943 160,94
	Rozliczanie rachunków – Rozliczanie finansowe	2020	Badanie ponownej weryfikacji 2020-FR05-2H-VD-13 – niewystarczające badanie wydatków	KWOTA JEDNORAZOWA		EUR	- 41 084,14	0,00	- 41 084,14
	Rozliczanie rachunków – Rozliczanie finansowe	2020	Badania ponownej weryfikacji 2020-FR05-2H-VD-008, 2020-FR05-2H-VD-011, 2020-FR05-2H-VD-013 – znane błędy	KWOTA JEDNORAZOWA		EUR	- 6 997,00	0,00	- 6 997,00
	Dobrowolne wsparcie związane z produkcją	2019	Dobrowolne wsparcie związane z produkcją – M05 i M06 – rok składania wniosków 2018	KWOTA JEDNORAZOWA		EUR	- 2 451 780,16	0,00	- 2 451 780,16
	Dobrowolne wsparcie związane z produkcją	2020	Dobrowolne wsparcie związane z produkcją – M05 i M06 – rok składania wniosków 2018	KWOTA JEDNORAZOWA		EUR	- 1 672,23	0,00	- 1 672,23
	Dobrowolne wsparcie związane z produkcją	2020	Dobrowolne wsparcie związane z produkcją – M05 i M06 – rok składania wniosków 2019	KWOTA JEDNORAZOWA		EUR	- 1 940 613,46	0,00	- 1 940 613,46
	Dobrowolne wsparcie związane z produkcją	2021	Dobrowolne wsparcie związane z produkcją – M05 i M06 – rok składania wniosków 2020	KWOTA JEDNORAZOWA		EUR	- 1 954 860,35	0,00	- 1 954 860,35

Dobrowolne wsparcie związane z produkcją	2019	Dobrowolne wsparcie związane z produkcją – M12 – rok składania wniosków 2018 – 5 %	STAWKA ZRYCZAŁTOWANA	5,00%	EUR	- 668 528,05	0,00	- 668 528,05
Dobrowolne wsparcie związane z produkcją	2020	Dobrowolne wsparcie związane z produkcją – M12 – rok składania wniosków 2018 – 5 %	STAWKA ZRYCZAŁTOWANA	5,00%	EUR	- 91,77	0,00	- 91,77
Dobrowolne wsparcie związane z produkcją	2020	Dobrowolne wsparcie związane z produkcją – M12 – rok składania wniosków 2019 – 5 %	STAWKA ZRYCZAŁTOWANA	5,00%	EUR	- 664 810,15	0,00	- 664 810,15
Dobrowolne wsparcie związane z produkcją	2021	Dobrowolne wsparcie związane z produkcją – M12 – rok składania wniosków 2020 – 5 %	STAWKA ZRYCZAŁTOWANA	5,00%	EUR	- 657 104,06	0,00	- 657 104,06
Dobrowolne wsparcie związane z produkcją	2019	Dobrowolne wsparcie związane z produkcją – M31 – rok składania wniosków 2018	KWOTA JEDNORAZOWA		EUR	- 15 953 974,22	0,00	- 15 953 974,22
Dobrowolne wsparcie związane z produkcją	2020	Dobrowolne wsparcie związane z produkcją – M31 – rok składania wniosków 2018	KWOTA JEDNORAZOWA		EUR	- 9 591,90	0,00	- 9 591,90
Dobrowolne wsparcie związane z produkcją	2020	Dobrowolne wsparcie związane z produkcją – M31 – rok składania wniosków 2019	KWOTA JEDNORAZOWA		EUR	- 15 318 514,35	0,00	- 15 318 514,35
Dobrowolne wsparcie związane z produkcją	2021	Dobrowolne wsparcie związane z produkcją – M31 – rok składania wniosków 2020	KWOTA JEDNORAZOWA		EUR	- 12 580 925,93	0,00	- 12 580 925,93
Dobrowolne wsparcie związane z produkcją	2019	Dobrowolne wsparcie związane z produkcją – M32 i M11 – rok składania wniosków 2018	KWOTA JEDNORAZOWA		EUR	- 2 281 811,08	0,00	- 2 281 811,08
Dobrowolne wsparcie związane z produkcją	2020	Dobrowolne wsparcie związane z produkcją – M32 i M11 – rok składania wniosków 2018	KWOTA JEDNORAZOWA		EUR	233,34	0,00	233,34
Dobrowolne wsparcie związane z produkcją	2020	Dobrowolne wsparcie związane z produkcją – M32 i M11 – rok składania wniosków 2019	KWOTA JEDNORAZOWA		EUR	- 2 525 388,41	0,00	- 2 525 388,41
Dobrowolne wsparcie związane z produkcją	2021	Dobrowolne wsparcie związane z produkcją – M32 i M11 – rok składania wniosków 2020	KWOTA JEDNORAZOWA		EUR	- 2 815 158,69	0,00	- 2 815 158,69
				<b>Ogółem FR:</b>	EUR	<b>- 103 123 026,96</b>	<b>0,00</b>	<b>- 103 123 026,96</b>



GR	Wino – Promocja w państwach trzecich	2017	Niedociągnięcia w kluczowym mechanizmie kontroli 1 – przeprowadzanie kontroli administracyjnych, w tym kontroli krzyżowych, obejmujących wszystkie wnioski o przyznanie pomocy i wnioski o płatność	STAWKA ZRYCZAŁTOWANA	10,00%	EUR	- 109 773,13	0,00	- 109 773,13
	Wino – Promocja w państwach trzecich	2018	Niedociągnięcia w kluczowym mechanizmie kontroli 1 – przeprowadzanie kontroli administracyjnych, w tym kontroli krzyżowych, obejmujących wszystkie wnioski o przyznanie pomocy i wnioski o płatność	STAWKA ZRYCZAŁTOWANA	10,00%	EUR	- 127 162,54	0,00	- 127 162,54
	Wino – Promocja w państwach trzecich	2019	Niedociągnięcia w kluczowym mechanizmie kontroli 1 – przeprowadzanie kontroli administracyjnych, w tym kontroli krzyżowych, obejmujących wszystkie wnioski o przyznanie pomocy i wnioski o płatność	STAWKA ZRYCZAŁTOWANA	10,00%	EUR	- 62 379,44	0,00	- 62 379,44
	Wino – Promocja w państwach trzecich	2020	Niedociągnięcia w kluczowym mechanizmie kontroli 1 – przeprowadzanie kontroli administracyjnych, w tym kontroli krzyżowych, obejmujących wszystkie wnioski o przyznanie pomocy i wnioski o płatność	STAWKA ZRYCZAŁTOWANA	10,00%	EUR	- 4 053,66	0,00	- 4 053,66
					<b>Ogółem GR:</b>	EUR	<b>- 303 368,77</b>	<b>0,00</b>	<b>- 303 368,77</b>
HR	Rozliczanie rachunków – Rozliczanie finansowe	2020	Niedociągnięcia w procedurach dotyczących długu – niezgodność z art. 54 ust. 1 EFRG	KWOTA JEDNORAZOWA		EUR	- 158 878,68	0,00	- 158 878,68
	Rozliczanie rachunków – Rozliczanie finansowe	2020	Błędy w rozliczeniach EFRG	KWOTA JEDNORAZOWA		EUR	- 61 790,76	0,00	- 61 790,76
					<b>Ogółem HR:</b>	EUR	<b>- 220 669,44</b>	<b>0,00</b>	<b>- 220 669,44</b>
IT	Zasada wzajemnej zgodności	2018	2017 a	STAWKA ZRYCZAŁTOWANA	10,00%	EUR	- 5 924 072,19	- 144 799,97	- 5 779 272,22
	Zasada wzajemnej zgodności	2019	2017 a	STAWKA ZRYCZAŁTOWANA	10,00%	EUR	- 148 094,89	0,00	- 148 094,89
	Zasada wzajemnej zgodności	2020	2017 a	STAWKA ZRYCZAŁTOWANA	10,00%	EUR	- 28 324,91	0,00	- 28 324,91
	Zasada wzajemnej zgodności	2020	2017 a różnica	STAWKA ZRYCZAŁTOWANA	10,00%	EUR	- 115,13	0,00	- 115,13

	Zasada wzajemnej zgodności	2018	2017 b	STAWKA ZRYCZAŁTOWANA	2,00%	EUR	- 433 719,02	- 8 674,38	- 425 044,64
	Zasada wzajemnej zgodności	2019	2017 b	STAWKA ZRYCZAŁTOWANA	2,00%	EUR	- 5 172,49	0,00	- 5 172,49
	Zasada wzajemnej zgodności	2020	2017 b	STAWKA ZRYCZAŁTOWANA	2,00%	EUR	- 985,64	0,00	- 985,64
	Zasada wzajemnej zgodności	2017	2018 a	STAWKA ZRYCZAŁTOWANA	10,00%	EUR	- 4 163,57	0,00	- 4 163,57
	Zasada wzajemnej zgodności	2019	2018 a	STAWKA ZRYCZAŁTOWANA	10,00%	EUR	- 5 891 329,90	0,00	- 5 891 329,90
	Zasada wzajemnej zgodności	2020	2018 a	STAWKA ZRYCZAŁTOWANA	10,00%	EUR	- 168 206,75	0,00	- 168 206,75
	Zasada wzajemnej zgodności	2017	2018 b	STAWKA ZRYCZAŁTOWANA	2,00%	EUR	- 2 052,82	0,00	- 2 052,82
	Zasada wzajemnej zgodności	2019	2018 b	STAWKA ZRYCZAŁTOWANA	2,00%	EUR	- 519 370,05	0,00	- 519 370,05
	Zasada wzajemnej zgodności	2020	2018 b	STAWKA ZRYCZAŁTOWANA	2,00%	EUR	- 7 791,11	0,00	- 7 791,11
	Owoce i warzywa – Programy operacyjne, w tym operacje wycofania	2017	Korekta dotycząca organizacji producentów Guidizzolo – PO2016, PO2017, PO2018	KWOTA JEDNORAZOWA		EUR	- 102 021,99	0,00	- 102 021,99
	Owoce i warzywa – Programy operacyjne, w tym operacje wycofania	2018	Korekta dotycząca organizacji producentów Guidizzolo – PO2016, PO2017, PO2018	KWOTA JEDNORAZOWA		EUR	- 858 632,50	0,00	- 858 632,50
	Owoce i warzywa – Programy operacyjne, w tym operacje wycofania	2019	Korekta dotycząca organizacji producentów Guidizzolo – PO2016, PO2017, PO2018	KWOTA JEDNORAZOWA		EUR	- 792 212,94	0,00	- 792 212,94
	Owoce i warzywa – Programy operacyjne, w tym operacje wycofania	2020	Korekta dotycząca grupy producentów Guidizzolo w PO2019	STAWKA ZRYCZAŁTOWANA	100,00%	EUR	- 948 550,12	0,00	- 948 550,12
	Owoce i warzywa – Programy operacyjne, w tym operacje wycofania	2018	Ustalenie 1.1.1. Prawidłowość oszacowań, spójność i jakość techniczna	STAWKA ZRYCZAŁTOWANA	3,00%	EUR	- 366 636,83	- 78 616,25	- 288 020,58
	Owoce i warzywa – Programy operacyjne, w tym operacje wycofania	2019	Ustalenie 1.1.1. Prawidłowość oszacowań, spójność i jakość techniczna	STAWKA ZRYCZAŁTOWANA	3,00%	EUR	- 321 494,86	- 81 312,57	- 240 182,29
	Owoce i warzywa – Programy operacyjne, w tym operacje wycofania	2020	Ustalenie 1.1.1. Prawidłowość oszacowań, spójność i jakość techniczna	STAWKA ZRYCZAŁTOWANA	3,00%	EUR	- 289 102,74	- 64 759,14	- 224 343,60

Owoce i warzywa – Programy operacyjne, w tym operacje wycofania	2018	Ustalenie 1.1.2 Drzewa wieloletnie	STAWKA ZRYCZAŁTOWANA	3,00%	EUR	- 97 020,98	- 97 020,98	0,00
Owoce i warzywa – Programy operacyjne, w tym operacje wycofania	2019	Ustalenie 1.1.2 Drzewa wieloletnie	STAWKA ZRYCZAŁTOWANA	3,00%	EUR	- 20 465,66	- 20 465,66	0,00
Owoce i warzywa – Programy operacyjne, w tym operacje wycofania	2020	Ustalenie 1.1.2 Drzewa wieloletnie	STAWKA ZRYCZAŁTOWANA	3,00%	EUR	- 1 877,86	- 1 877,86	0,00
Owoce i warzywa – Programy operacyjne, w tym operacje wycofania	2017	Stawka zryczałtowana IT01 – niedociągnięcia dotyczące stawek zryczałtowanych w PO2016, PO2017, PO2018	STAWKA ZRYCZAŁTOWANA	5,00%	EUR	- 627 228,76	0,00	- 627 228,76
Owoce i warzywa – Programy operacyjne, w tym operacje wycofania	2018	Stawka zryczałtowana IT01 – niedociągnięcia dotyczące stawek zryczałtowanych w PO2016, PO2017, PO2018	STAWKA ZRYCZAŁTOWANA	5,00%	EUR	- 1 310 289,69	0,00	- 1 310 289,69
Owoce i warzywa – Programy operacyjne, w tym operacje wycofania	2019	Stawka zryczałtowana IT01 – niedociągnięcia dotyczące stawek zryczałtowanych w PO2016, PO2017, PO2018	STAWKA ZRYCZAŁTOWANA	5,00%	EUR	- 905 048,01	0,00	- 905 048,01
Owoce i warzywa – Programy operacyjne, w tym operacje wycofania	2017	Stawka zryczałtowana IT05 – niedociągnięcia dotyczące stawek zryczałtowanych w PO2016, PO2017, PO2018	STAWKA ZRYCZAŁTOWANA	5,00%	EUR	- 94 950,32	0,00	- 94 950,32
Owoce i warzywa – Programy operacyjne, w tym operacje wycofania	2018	Stawka zryczałtowana IT05 – niedociągnięcia dotyczące stawek zryczałtowanych w PO2016, PO2017, PO2018	STAWKA ZRYCZAŁTOWANA	5,00%	EUR	- 108 044,27	0,00	- 108 044,27
Owoce i warzywa – Programy operacyjne, w tym operacje wycofania	2019	Stawka zryczałtowana IT05 – niedociągnięcia dotyczące stawek zryczałtowanych w PO2016, PO2017, PO2018	STAWKA ZRYCZAŁTOWANA	5,00%	EUR	- 115 114,44	0,00	- 115 114,44
Owoce i warzywa – Programy operacyjne, w tym operacje wycofania	2017	Stawka zryczałtowana IT07 – niedociągnięcia dotyczące stawek zryczałtowanych w PO2016, PO2017, PO2018	STAWKA ZRYCZAŁTOWANA	5,00%	EUR	- 4 959,63	0,00	- 4 959,63

Owoce i warzywa – Programy operacyjne, w tym operacje wycofania	2018	Stawka zryczałtowana IT07 – niedociągnięcia dotyczące stawek zryczałtowanych w PO2016, PO2017, PO2018	STAWKA ZRYCZAŁTOWANA	5,00%	EUR	- 11 367,25	0,00	- 11 367,25
Owoce i warzywa – Programy operacyjne, w tym operacje wycofania	2019	Stawka zryczałtowana IT07 – niedociągnięcia dotyczące stawek zryczałtowanych w PO2016, PO2017, PO2018	STAWKA ZRYCZAŁTOWANA	5,00%	EUR	- 1 802,99	0,00	- 1 802,99
Owoce i warzywa – Programy operacyjne, w tym operacje wycofania	2017	Stawka zryczałtowana IT08 – niedociągnięcia dotyczące stawek zryczałtowanych w PO2016, PO2017, PO2018	STAWKA ZRYCZAŁTOWANA	5,00%	EUR	- 83 857,83	0,00	- 83 857,83
Owoce i warzywa – Programy operacyjne, w tym operacje wycofania	2018	Stawka zryczałtowana IT08 – niedociągnięcia dotyczące stawek zryczałtowanych w PO2016, PO2017, PO2018	STAWKA ZRYCZAŁTOWANA	5,00%	EUR	- 373 561,04	0,00	- 373 561,04
Owoce i warzywa – Programy operacyjne, w tym operacje wycofania	2019	Stawka zryczałtowana IT08 – niedociągnięcia dotyczące stawek zryczałtowanych w PO2016, PO2017, PO2018	STAWKA ZRYCZAŁTOWANA	5,00%	EUR	- 8 477,02	0,00	- 8 477,02
Owoce i warzywa – Programy operacyjne, w tym operacje wycofania	2019	Stawka zryczałtowana IT23 – niedociągnięcia dotyczące stawek zryczałtowanych w PO2018	STAWKA ZRYCZAŁTOWANA	5,00%	EUR	- 69 598,79	0,00	- 69 598,79
Owoce i warzywa – Programy operacyjne, w tym operacje wycofania	2020	Stawka zryczałtowana PO2019 IT01	STAWKA ZRYCZAŁTOWANA	5,00%	EUR	- 763 752,54	0,00	- 763 752,54
Owoce i warzywa – Programy operacyjne, w tym operacje wycofania	2020	Stawka zryczałtowana PO2019 IT05	STAWKA ZRYCZAŁTOWANA	5,00%	EUR	- 97 291,29	0,00	- 97 291,29
Owoce i warzywa – Programy operacyjne, w tym operacje wycofania	2020	Stawka zryczałtowana PO2019 IT07	STAWKA ZRYCZAŁTOWANA	5,00%	EUR	- 2 124,76	0,00	- 2 124,76
Owoce i warzywa – Programy operacyjne, w tym operacje wycofania	2020	Stawka zryczałtowana PO2019 IT23	STAWKA ZRYCZAŁTOWANA	5,00%	EUR	- 54 978,24	0,00	- 54 978,24

Owoce i warzywa – Programy operacyjne, w tym operacje wycofania	2017	Jednorazowa korekta IT01 – oszczędności i wydatki niekwalifikowalne w PO2016, PO2017, PO2018	KWOTA JEDNORAZOWA		EUR	- 2 988 335,49	0,00	- 2 988 335,49
Owoce i warzywa – Programy operacyjne, w tym operacje wycofania	2018	Jednorazowa korekta IT01 – oszczędności i wydatki niekwalifikowalne w PO2016, PO2017, PO2018	KWOTA JEDNORAZOWA		EUR	- 5 606 739,83	0,00	- 5 606 739,83
Owoce i warzywa – Programy operacyjne, w tym operacje wycofania	2019	Jednorazowa korekta IT01 – oszczędności i wydatki niekwalifikowalne w PO2016, PO2017, PO2018	KWOTA JEDNORAZOWA		EUR	- 2 431 979,70	0,00	- 2 431 979,70
Owoce i warzywa – Programy operacyjne, w tym operacje wycofania	2017	Jednorazowa korekta IT05 – oszczędności i wydatki niekwalifikowalne w PO2016, PO2017, PO2018	KWOTA JEDNORAZOWA		EUR	- 236 671,31	0,00	- 236 671,31
Owoce i warzywa – Programy operacyjne, w tym operacje wycofania	2018	Jednorazowa korekta IT05 – oszczędności i wydatki niekwalifikowalne w PO2016, PO2017, PO2018	KWOTA JEDNORAZOWA		EUR	- 279 500,09	0,00	- 279 500,09
Owoce i warzywa – Programy operacyjne, w tym operacje wycofania	2019	Jednorazowa korekta IT05 – oszczędności i wydatki niekwalifikowalne w PO2016, PO2017, PO2018	KWOTA JEDNORAZOWA		EUR	- 244 878,00	0,00	- 244 878,00
Owoce i warzywa – Programy operacyjne, w tym operacje wycofania	2017	Jednorazowa korekta IT07 – oszczędności i wydatki niekwalifikowalne w PO2016, PO2017, PO2018	KWOTA JEDNORAZOWA		EUR	- 176 311,66	0,00	- 176 311,66
Owoce i warzywa – Programy operacyjne, w tym operacje wycofania	2018	Jednorazowa korekta IT07 – oszczędności i wydatki niekwalifikowalne w PO2016, PO2017, PO2018	KWOTA JEDNORAZOWA		EUR	- 382 293,13	0,00	- 382 293,13
Owoce i warzywa – Programy operacyjne, w tym operacje wycofania	2019	Jednorazowa korekta IT07 – oszczędności i wydatki niekwalifikowalne w PO2016, PO2017, PO2018	KWOTA JEDNORAZOWA		EUR	- 26 445,70	0,00	- 26 445,70
Owoce i warzywa – Programy operacyjne, w tym operacje wycofania	2017	Jednorazowa korekta IT08 – oszczędności i wydatki niekwalifikowalne w PO2016, PO2017, PO2018	KWOTA JEDNORAZOWA		EUR	- 1 028 459,59	0,00	- 1 028 459,59

	Owoce i warzywa – Programy operacyjne, w tym operacje wycofania	2018	Jednorazowa korekta IT08 – oszczędności i wydatki niekwalifikowalne w PO2016, PO2017, PO2018	KWOTA JEDNORAZOWA		EUR	- 4 508 381,69	0,00	- 4 508 381,69
	Owoce i warzywa – Programy operacyjne, w tym operacje wycofania	2019	Jednorazowa korekta IT08 – oszczędności i wydatki niekwalifikowalne w PO2016, PO2017, PO2018	KWOTA JEDNORAZOWA		EUR	- 1 401 204,69	0,00	- 1 401 204,69
	Owoce i warzywa – Programy operacyjne, w tym operacje wycofania	2017	Jednorazowa korekta IT23 – oszczędności i wydatki niekwalifikowalne w PO2016, PO2017, PO2018	KWOTA JEDNORAZOWA		EUR	- 291 622,69	0,00	- 291 622,69
	Owoce i warzywa – Programy operacyjne, w tym operacje wycofania	2018	Jednorazowa korekta IT23 – oszczędności i wydatki niekwalifikowalne w PO2016, PO2017, PO2018	KWOTA JEDNORAZOWA		EUR	- 1 331 886,16	0,00	- 1 331 886,16
	Owoce i warzywa – Programy operacyjne, w tym operacje wycofania	2019	Jednorazowa korekta IT23 – oszczędności i wydatki niekwalifikowalne w PO2016, PO2017, PO2018	KWOTA JEDNORAZOWA		EUR	- 857 594,72	0,00	- 857 594,72
	Owoce i warzywa – Programy operacyjne, w tym operacje wycofania	2020	Jednorazowa korekta IT01, IT05, IT07, IT23 – oszczędności i wydatki niekwalifikowalne w PO2019	KWOTA JEDNORAZOWA		EUR	- 2 606 702,75	0,00	- 2 606 702,75
	Owoce i warzywa – Programy operacyjne, w tym operacje wycofania	2017	OPLO (IT23) – prawidłowość oszacowań w PO2016 i PO2017 oraz niedociągnięcia dotyczące stawek zryczałtowanych	STAWKA ZRYCZAŁTOWANA	5,00%	EUR	- 245 076,25	0,00	- 245 076,25
	Owoce i warzywa – Programy operacyjne, w tym operacje wycofania	2018	OPLO (IT23) – prawidłowość oszacowań w PO2016 i PO2017 oraz niedociągnięcia dotyczące stawek zryczałtowanych	STAWKA ZRYCZAŁTOWANA	5,00%	EUR	- 736 442,11	0,00	- 736 442,11
					<b>Ogółem IT:</b>	EUR	<b>- 46 944 387,38</b>	<b>- 497 526,81</b>	<b>- 46 446 860,57</b>
<b>MT</b>	Rozliczanie rachunków – Rozliczanie finansowe	2020	EFRG – korekta z tytułu zarządzania długiem	KWOTA JEDNORAZOWA		EUR	- 800 260,08	0,00	- 800 260,08

	Rozliczanie rachunków – Rozliczanie finansowe	2020	PIR – środki EFRG nieobjęte ZSZiK – pszczelarstwo	SZACUNKOWE OBLICZENIE KWOT		EUR	- 2 368,34	0,00	- 2 368,34
					<b>Ogółem MT:</b>	EUR	<b>- 802 628,42</b>	<b>0,00</b>	<b>- 802 628,42</b>
<b>PL</b>	Nieprawidłowości	2019	EFRG – należności niesłusznie uznane za nieściągalne	KWOTA JEDNORAZOWA		EUR	- 181 155,35	0,00	- 181 155,35
	Rozliczanie rachunków – Rozliczanie finansowe	2019	Środki EFRG nieobjęte ZSZiK: znany błąd dotyczący grup producentów	SZACUNKOWE OBLICZENIE KWOT		EUR	- 734 141,10	0,00	- 734 141,10
	Rozliczanie rachunków – Rozliczanie finansowe	2019	Przewidywany wskaźnik niezgodności dotyczący środków EFRG nieobjętych ZSZiK (1 007 642,28 EUR)	SZACUNKOWE OBLICZENIE KWOT		EUR	- 1 007 642,28	0,00	- 1 007 642,28
					<b>Ogółem PL:</b>	EUR	<b>- 1 922 938,73</b>	<b>0,00</b>	<b>- 1 922 938,73</b>
<b>RO</b>	Zasada wzajemnej zgodności	2018	Rok składania wniosków 2017	STAWKA ZRYCZAŁTOWANA	10,00%	EUR	- 6 398 025,50	- 211 200,32	- 6 186 825,18
	Zasada wzajemnej zgodności	2019	Rok składania wniosków 2017	STAWKA ZRYCZAŁTOWANA	10,00%	EUR	- 21 126,24	0,00	- 21 126,24
	Zasada wzajemnej zgodności	2020	Rok składania wniosków 2017	STAWKA ZRYCZAŁTOWANA	10,00%	EUR	- 5 841,28	0,00	- 5 841,28
	Zasada wzajemnej zgodności	2019	Rok składania wniosków 2018	STAWKA ZRYCZAŁTOWANA	10,00%	EUR	- 6 671 901,02	- 258 626,83	- 6 413 274,19
	Zasada wzajemnej zgodności	2020	Rok składania wniosków 2018	STAWKA ZRYCZAŁTOWANA	10,00%	EUR	- 27 411,07	0,00	- 27 411,07
	Zasada wzajemnej zgodności	2020	Rok składania wniosków 2019	STAWKA ZRYCZAŁTOWANA	10,00%	EUR	- 6 989 037,91	0,00	- 6 989 037,91
	Dobrowolne wsparcie związane z produkcją	2018	Dobrowolne wsparcie związane z produkcją – 10 % – 2017 – M20	STAWKA ZRYCZAŁTOWANA	10,00%	EUR	- 4 691 433,30	0,00	- 4 691 433,30
	Dobrowolne wsparcie związane z produkcją	2019	Dobrowolne wsparcie związane z produkcją – 10 % – 2017 – M20	STAWKA ZRYCZAŁTOWANA	10,00%	EUR	- 11 402,26	0,00	- 11 402,26
	Dobrowolne wsparcie związane z produkcją	2020	Dobrowolne wsparcie związane z produkcją – 10 % – 2017 – M20	STAWKA ZRYCZAŁTOWANA	10,00%	EUR	- 3 004,07	0,00	- 3 004,07
	Dobrowolne wsparcie związane z produkcją	2021	Dobrowolne wsparcie związane z produkcją – 10 % – 2017 – M20	STAWKA ZRYCZAŁTOWANA	10,00%	EUR	- 1 531,01	0,00	- 1 531,01
	Dobrowolne wsparcie związane z produkcją	2019	Dobrowolne wsparcie związane z produkcją – 10 % – 2018 – M20	STAWKA ZRYCZAŁTOWANA	10,00%	EUR	- 5 045 654,96	0,00	- 5 045 654,96
	Dobrowolne wsparcie związane z produkcją	2020	Dobrowolne wsparcie związane z produkcją – 10 % – 2018 – M20	STAWKA ZRYCZAŁTOWANA	10,00%	EUR	- 7 772,48	0,00	- 7 772,48

Dobrowolne wsparcie związane z produkcją	2021	Dobrowolne wsparcie związane z produkcją – 10 % – 2018 – M20	STAWKA ZRYCZAŁTOWANA	10,00%	EUR	- 2 091,98	0,00	- 2 091,98
Dobrowolne wsparcie związane z produkcją	2020	Dobrowolne wsparcie związane z produkcją – 10 % – 2019 – M20	STAWKA ZRYCZAŁTOWANA	10,00%	EUR	- 5 935 724,23	0,00	- 5 935 724,23
Dobrowolne wsparcie związane z produkcją	2021	Dobrowolne wsparcie związane z produkcją – 10 % – 2019 – M20	STAWKA ZRYCZAŁTOWANA	10,00%	EUR	- 1 958,13	0,00	- 1 958,13
Dobrowolne wsparcie związane z produkcją	2018	Dobrowolne wsparcie związane z produkcją – 10 % dla beneficjentów niewybranych do kontroli na miejscu – 2017 – M22	STAWKA ZRYCZAŁTOWANA	10,00%	EUR	- 7 991 708,94	0,00	- 7 991 708,94
Dobrowolne wsparcie związane z produkcją	2019	Dobrowolne wsparcie związane z produkcją – 10 % dla beneficjentów niewybranych do kontroli na miejscu – 2017 – M22	STAWKA ZRYCZAŁTOWANA	10,00%	EUR	- 4 597,35	0,00	- 4 597,35
Dobrowolne wsparcie związane z produkcją	2020	Dobrowolne wsparcie związane z produkcją – 10 % dla beneficjentów niewybranych do kontroli na miejscu – 2017 – M22	STAWKA ZRYCZAŁTOWANA	10,00%	EUR	- 4 534,41	0,00	- 4 534,41
Dobrowolne wsparcie związane z produkcją	2018	Dobrowolne wsparcie związane z produkcją – 5 % – 2017 – M21-M23	STAWKA ZRYCZAŁTOWANA	5,00%	EUR	- 610 633,72	0,00	- 610 633,72
Dobrowolne wsparcie związane z produkcją	2019	Dobrowolne wsparcie związane z produkcją – 5 % – 2017 – M21-M23	STAWKA ZRYCZAŁTOWANA	5,00%	EUR	- 2 920,67	0,00	- 2 920,67
Dobrowolne wsparcie związane z produkcją	2020	Dobrowolne wsparcie związane z produkcją – 5 % – 2017 – M21-M23	STAWKA ZRYCZAŁTOWANA	5,00%	EUR	- 3 480,61	0,00	- 3 480,61
Dobrowolne wsparcie związane z produkcją	2021	Dobrowolne wsparcie związane z produkcją – 5 % – 2017 – M21-M23	STAWKA ZRYCZAŁTOWANA	5,00%	EUR	- 290,01	0,00	- 290,01
Dobrowolne wsparcie związane z produkcją	2019	Dobrowolne wsparcie związane z produkcją – 5 % – 2018 – M21-M22-M23	STAWKA ZRYCZAŁTOWANA	5,00%	EUR	- 4 968 149,12	0,00	- 4 968 149,12
Dobrowolne wsparcie związane z produkcją	2020	Dobrowolne wsparcie związane z produkcją – 5 % – 2018 – M21-M22-M23	STAWKA ZRYCZAŁTOWANA	5,00%	EUR	- 7 982,95	0,00	- 7 982,95
Dobrowolne wsparcie związane z produkcją	2021	Dobrowolne wsparcie związane z produkcją – 5 % – 2018 – M21-M22-M23	STAWKA ZRYCZAŁTOWANA	5,00%	EUR	- 1 618,94	0,00	- 1 618,94
Dobrowolne wsparcie związane z produkcją	2020	Dobrowolne wsparcie związane z produkcją – 5 % – 2019 – M21-M22-M23	STAWKA ZRYCZAŁTOWANA	5,00%	EUR	- 5 284 248,63	0,00	- 5 284 248,63



	Dobrowolne wsparcie związane z produkcją	2021	Dobrowolne wsparcie związane z produkcją – 5 % – 2019 – M21-M22-M23	STAWKA ZRYCZAŁTOWANA	5,00%	EUR	- 5 224,06	0,00	- 5 224,06
	Dobrowolne wsparcie związane z produkcją	2018	Dobrowolne wsparcie związane z produkcją – 5 % dla beneficjentów wybranych do kontroli na miejscu – 2017 – M22	STAWKA ZRYCZAŁTOWANA	5,00%	EUR	- 210 308,13	0,00	- 210 308,13
	Dobrowolne wsparcie związane z produkcją	2019	Dobrowolne wsparcie związane z produkcją – 5 % dla beneficjentów wybranych do kontroli na miejscu – 2017 – M22	STAWKA ZRYCZAŁTOWANA	5,00%	EUR	- 120,99	0,00	- 120,99
	Dobrowolne wsparcie związane z produkcją	2020	Dobrowolne wsparcie związane z produkcją – 5 % dla beneficjentów wybranych do kontroli na miejscu – 2017 – M22	STAWKA ZRYCZAŁTOWANA	5,00%	EUR	- 119,33	0,00	- 119,33
					<b>Ogółem RO:</b>	EUR	<b>- 54 909 853,30</b>	<b>- 469 827,15</b>	<b>- 54 440 026,15</b>
<b>SE</b>	Uprawnienia do płatności	2020	System płatności podstawowej – Rok składania wniosków 2019	KWOTA JEDNORAZOWA		EUR	- 356 362,63	0,00	- 356 362,63
	Uprawnienia do płatności	2021	System płatności podstawowej – Rok składania wniosków 2020	KWOTA JEDNORAZOWA		EUR	- 341 357,82	0,00	- 341 357,82
	Płatność z tytułu zazieleniania	2020	Zazielenianie – Rok składania wniosków 2019	KWOTA JEDNORAZOWA		EUR	- 196 436,19	0,00	- 196 436,19
	Płatność z tytułu zazieleniania	2021	Zazielenianie – Rok składania wniosków 2020	KWOTA JEDNORAZOWA		EUR	- 185 612,41	0,00	- 185 612,41
	System dla młodych rolników	2020	System dla młodych rolników – Rok składania wniosków 2019	KWOTA JEDNORAZOWA		EUR	- 14 892,23	0,00	- 14 892,23
	System dla młodych rolników	2021	System dla młodych rolników – Rok składania wniosków 2020	KWOTA JEDNORAZOWA		EUR	- 19 152,39	0,00	- 19 152,39
					<b>Ogółem SE:</b>	EUR	<b>- 1 113 813,67</b>	<b>0,00</b>	<b>- 1 113 813,67</b>

Waluta	Kwota	Odliczenia	Skutki finansowe
EUR	- 220 844 394,50	- 967 375,46	- 219 877 019,04

Pozycja budżetu: 6201

Państwo członkowskie	Środek	ROK BUDŻETOWY	Uzasadnienie	Typ	Korekta (%)	Waluta	Kwota	Odliczenia	Skutki finansowe
AT	Rozwój obszarów wiejskich – Środki EFRROW objęte ZSZiK	2015	Brak kluczowego mechanizmu kontroli: Odpowiednie kontrole w celu zagwarantowania, że wnioski spełniają wszystkie kryteria kwalifikowalności określone w prawodawstwie UE	STAWKA ZRYCZAŁTOWANA	10,00%	EUR	- 2 699 976,10	- 61 752,66	- 2 638 223,44
	Rozwój obszarów wiejskich – Środki EFRROW objęte ZSZiK	2016	Brak kluczowego mechanizmu kontroli: Odpowiednie kontrole w celu zagwarantowania, że wnioski spełniają wszystkie kryteria kwalifikowalności określone w prawodawstwie UE	STAWKA ZRYCZAŁTOWANA	10,00%	EUR	- 2 801 225,50	0,00	- 2 801 225,50
	Rozwój obszarów wiejskich – Środki EFRROW objęte ZSZiK	2017	Brak kluczowego mechanizmu kontroli: Odpowiednie kontrole w celu zagwarantowania, że wnioski spełniają wszystkie kryteria kwalifikowalności określone w prawodawstwie UE	STAWKA ZRYCZAŁTOWANA	10,00%	EUR	- 2 874 494,60	- 2 578,15	- 2 871 916,45
	Rozwój obszarów wiejskich – Środki EFRROW objęte ZSZiK	2018	Brak kluczowego mechanizmu kontroli: Odpowiednie kontrole w celu zagwarantowania, że wnioski spełniają wszystkie kryteria kwalifikowalności określone w prawodawstwie UE	STAWKA ZRYCZAŁTOWANA	10,00%	EUR	- 3 016 957,70	0,00	- 3 016 957,70

Rozwój obszarów wiejskich – Środki EFRROW objęte ZSZiK	2019	Brak kluczowego mechanizmu kontroli: Odpowiednie kontrole w celu zagwarantowania, że wnioski spełniają wszystkie kryteria kwalifikowalności określone w prawodawstwie UE	STAWKA ZRYCZAŁTO-WANA	10,00%	EUR	- 3 048 935,50	0,00	- 3 048 935,50
Rozwój obszarów wiejskich – Środki EFRROW objęte ZSZiK	2020	Brak kluczowego mechanizmu kontroli: Odpowiednie kontrole w celu zagwarantowania, że wnioski spełniają wszystkie kryteria kwalifikowalności określone w prawodawstwie UE	STAWKA ZRYCZAŁTO-WANA	10,00%	EUR	- 1 107 947,60	0,00	- 1 107 947,60
Rozwój obszarów wiejskich – Środki EFRROW objęte ZSZiK	2021	Brak kluczowego mechanizmu kontroli: Odpowiednie kontrole w celu zagwarantowania, że wnioski spełniają wszystkie kryteria kwalifikowalności określone w prawodawstwie UE w roku składania wniosków 2021	STAWKA ZRYCZAŁTO-WANA	10,00%	EUR	- 942 966,00	0,00	- 942 966,00
Rozwój obszarów wiejskich – Środki EFRROW objęte ZSZiK	2019	M10: Wstępne powiadomienie o kontroli na miejscu przekroczyło 48 godzin (w przypadku zwierząt) i 14 dni (w przypadku obszarów) – RB 2019	STAWKA ZRYCZAŁTO-WANA	5,00%	EUR	- 9 136,40	0,00	- 9 136,40
Rozwój obszarów wiejskich – Środki EFRROW objęte ZSZiK	2020	M10: Wstępne powiadomienie o kontroli na miejscu przekroczyło 48 godzin (w przypadku zwierząt) i 14 dni (w przypadku obszarów) – RB 2020	STAWKA ZRYCZAŁTO-WANA	5,00%	EUR	- 13 455,10	0,00	- 13 455,10
Rozwój obszarów wiejskich – Środki EFRROW objęte ZSZiK	2021	M10: Wstępne powiadomienie o kontroli na miejscu przekroczyło 48 godzin (w przypadku zwierząt) i 14 dni (w przypadku obszarów) – RB 2021	STAWKA ZRYCZAŁTO-WANA	5,00%	EUR	- 6 523,07	0,00	- 6 523,07

	Rozwój obszarów wiejskich – Środki EFRROW objęte ZSZiK	2019	M11: Wstępne powiadomienie o kontroli na miejscu przekroczyło 48 godzin (w przypadku zwierząt) i 14 dni (w przypadku obszarów) – RB 2019	STAWKA ZRYCZAŁTO-WANA	5,00%	EUR	- 3 007,97	0,00	- 3 007,97
	Rozwój obszarów wiejskich – Środki EFRROW objęte ZSZiK	2020	M11: Wstępne powiadomienie o kontroli na miejscu przekroczyło 48 godzin (w przypadku zwierząt) i 14 dni (w przypadku obszarów) – RB 2020	STAWKA ZRYCZAŁTO-WANA	5,00%	EUR	- 6 084,63	0,00	- 6 084,63
	Rozwój obszarów wiejskich – Środki EFRROW objęte ZSZiK	2021	M11: Wstępne powiadomienie o kontroli na miejscu przekroczyło 48 godzin (w przypadku zwierząt) i 14 dni (w przypadku obszarów) – RB 2021	STAWKA ZRYCZAŁTO-WANA	5,00%	EUR	- 1 636,85	0,00	- 1 636,85
	Rozwój obszarów wiejskich – Środki EFRROW objęte ZSZiK	2019	M14: Wstępne powiadomienie o kontroli na miejscu przekroczyło 48 godzin (w przypadku zwierząt) i 14 dni (w przypadku obszarów) – RB 2019	STAWKA ZRYCZAŁTO-WANA	5,00%	EUR	- 15 417,60	0,00	- 15 417,60
	Rozwój obszarów wiejskich – Środki EFRROW objęte ZSZiK	2020	M14: Wstępne powiadomienie o kontroli na miejscu przekroczyło 48 godzin (w przypadku zwierząt) i 14 dni (w przypadku obszarów) – RB 2020	STAWKA ZRYCZAŁTO-WANA	5,00%	EUR	- 13 109,03	0,00	- 13 109,03
	Rozwój obszarów wiejskich – Środki EFRROW objęte ZSZiK	2021	M14: Wstępne powiadomienie o kontroli na miejscu przekroczyło 48 godzin (w przypadku zwierząt) i 14 dni (w przypadku obszarów) – RB 2021	STAWKA ZRYCZAŁTO-WANA	5,00%	EUR	- 11 090,52	0,00	- 11 090,52
					<b>Ogółem AT:</b>	<b>EU-R</b>	<b>- 16 571 964,17</b>	<b>- 64 330,81</b>	<b>- 16 507 633,36</b>
<b>DE</b>	Rozliczanie rachunków – Rozliczanie finansowe	2020	1.1 Terminowe działania następcze w związku z procedurami odzyskiwania należności	KWOTA JEDNORAZOWA		EUR	- 3 231,04	0,00	- 3 231,04
	Rozliczanie rachunków – Rozliczanie finansowe	2020	1.2 Uzgodnienie załącznika II i załącznika III z księgą dłużników	KWOTA JEDNORAZOWA		EUR	- 3 674,19	0,00	- 3 674,19

	Rozliczanie rachunków – Rozliczanie finansowe	2020	1.5 Inne błędy stwierdzone przez jednostkę certyfikującą	KWOTA JEDNORAZOWA		EUR	- 5 169,86	0,00	- 5 169,86
	Rozliczanie rachunków – Rozliczanie finansowe	2020	Błąd w EFRROW – RB 2020	KWOTA JEDNORAZOWA		EUR	- 34 238,12	0,00	- 34 238,12
					<b>Ogółem DE:</b>	<b>EUR</b>	<b>- 46 313,21</b>	<b>0,00</b>	<b>- 46 313,21</b>
<b>ES</b>	Zasada wzajemnej zgodności	2019	2 % rolników posiadających zwierzęta	STAWKA ZRYCZAŁTOWANA	2,00%	EUR	- 47 602,06	0,00	- 47 602,06
	Zasada wzajemnej zgodności	2020	2 % rolników posiadających zwierzęta	STAWKA ZRYCZAŁTOWANA	2,00%	EUR	- 69 185,75	0,00	- 69 185,75
	Zasada wzajemnej zgodności	2021	2 % rolników posiadających zwierzęta	STAWKA ZRYCZAŁTOWANA	2,00%	EUR	- 9 973,38	0,00	- 9 973,38
	Rozwój obszarów wiejskich – Środki EFRROW objęte ZSiK	2020	Brak kluczowego mechanizmu kontroli: „Wystarczająca ilość kontroli na miejscu”	KWOTA JEDNORAZOWA		EUR	- 731,00	0,00	- 731,00
	Rozwój obszarów wiejskich – EFRROW – Wiedza i innowacje	2017	Niedociągnięcie w jednym kluczowym mechanizmie kontroli	STAWKA ZRYCZAŁTOWANA	5,00%	EUR	- 21 002,66	0,00	- 21 002,66
	Rozwój obszarów wiejskich – EFRROW – Wiedza i innowacje	2018	Niedociągnięcie w jednym kluczowym mechanizmie kontroli	STAWKA ZRYCZAŁTOWANA	5,00%	EUR	- 2 986,71	0,00	- 2 986,71
	Rozwój obszarów wiejskich – EFRROW – Środki objęte wsparciem ryczałtowym	2018	Niedociągnięcie w jednym kluczowym mechanizmie kontroli	KWOTA JEDNORAZOWA		EUR	- 386 100,00	0,00	- 386 100,00
	Rozwój obszarów wiejskich – EFRROW – Wiedza i innowacje	2019	Niedociągnięcie w jednym kluczowym mechanizmie kontroli	STAWKA ZRYCZAŁTOWANA	5,00%	EUR	- 33 602,98	0,00	- 33 602,98
	Rozwój obszarów wiejskich – EFRROW – Środki objęte wsparciem ryczałtowym	2019	Niedociągnięcie w jednym kluczowym mechanizmie kontroli	KWOTA JEDNORAZOWA		EUR	- 90 360,00	0,00	- 90 360,00

	Rozwój obszarów wiejskich – EFRROW – Wiedza i innowacje	2020	Niedociągnięcie w jednym kluczowym mechanizmie kontroli	STAWKA ZRYCZAŁTOWANA	5,00%	EUR	- 5 191,73	0,00	- 5 191,73
	Rozwój obszarów wiejskich – EFRROW – Środki objęte wsparciem ryczałtowym	2020	Niedociągnięcie w jednym kluczowym mechanizmie kontroli	KWOTA JEDNORAZOWA		EUR	- 68 040,00	0,00	- 68 040,00
	Rozwój obszarów wiejskich – EFRROW, Leader	2017	Wnioski, które nie uzyskały minimalnej liczby punktów	KWOTA JEDNORAZOWA		EUR	- 10 320,65	0,00	- 10 320,65
	Rozwój obszarów wiejskich – EFRROW, Leader	2018	Wnioski, które nie uzyskały minimalnej liczby punktów	KWOTA JEDNORAZOWA		EUR	- 150 852,47	0,00	- 150 852,47
	Rozwój obszarów wiejskich – EFRROW, Leader	2019	Wnioski, które nie uzyskały minimalnej liczby punktów	KWOTA JEDNORAZOWA		EUR	- 460 742,16	0,00	- 460 742,16
	Rozwój obszarów wiejskich – EFRROW, Leader	2020	Wnioski, które nie uzyskały minimalnej liczby punktów	KWOTA JEDNORAZOWA		EUR	- 72 809,65	0,00	- 72 809,65
	Rozwój obszarów wiejskich – EFRROW, Leader	2019	Wydatki niekwalifikowalne (oferty niesamodzielne) – jednorazowe (środki EFRROW nieobjęte ZSZiK)	KWOTA JEDNORAZOWA		EUR	- 5 212,27	0,00	- 5 212,27
	Rozwój obszarów wiejskich – EFRROW – Inwestycje – Beneficjenci prywatni	2018	Niedociągnięcia w weryfikacji racjonalności kosztów (kluczowy mechanizm kontroli) – stawka zryczałtowana 5 % (środki EFRROW nieobjęte ZSZiK)	STAWKA ZRYCZAŁTOWANA	5,00%	EUR	- 105 146,58	0,00	- 105 146,58
	Rozwój obszarów wiejskich – EFRROW – Wiedza i innowacje	2018	Niedociągnięcia w weryfikacji racjonalności kosztów (kluczowy mechanizm kontroli) – stawka zryczałtowana 5 % (środki EFRROW nieobjęte ZSZiK)	STAWKA ZRYCZAŁTOWANA	5,00%	EUR	- 33 365,02	0,00	- 33 365,02
	Rozwój obszarów wiejskich – EFRROW, Leader	2018	Niedociągnięcia w weryfikacji racjonalności kosztów (kluczowy mechanizm kontroli) – stawka zryczałtowana 5 % (środki EFRROW nieobjęte ZSZiK)	STAWKA ZRYCZAŁTOWANA	5,00%	EUR	- 50 220,36	0,00	- 50 220,36

Rozwój obszarów wiejskich – EFRROW – Środki objęte wsparciem ryczałtowym	2018	Niedociągnięcia w weryfikacji racjonalności kosztów (kluczowy mechanizm kontroli) – stawka zryczałtowana 5 % (środki EFRROW nieobjęte ZSZiK)	STAWKA ZRYCZAŁTOWANA	5,00%	EUR	- 833,09	0,00	- 833,09
Rozwój obszarów wiejskich – EFRROW – Inwestycje – Beneficjenci prywatni	2019	Niedociągnięcia w weryfikacji racjonalności kosztów (kluczowy mechanizm kontroli) – stawka zryczałtowana 5 % (środki EFRROW nieobjęte ZSZiK)	STAWKA ZRYCZAŁTOWANA	5,00%	EUR	- 89 030,63	0,00	- 89 030,63
Rozwój obszarów wiejskich – EFRROW – Inwestycje – Beneficjenci publiczni	2019	Niedociągnięcia w weryfikacji racjonalności kosztów (kluczowy mechanizm kontroli) – stawka zryczałtowana 5 % (środki EFRROW nieobjęte ZSZiK)	STAWKA ZRYCZAŁTOWANA	5,00%	EUR	- 1 656,25	0,00	- 1 656,25
Rozwój obszarów wiejskich – EFRROW – Wiedza i innowacje	2019	Niedociągnięcia w weryfikacji racjonalności kosztów (kluczowy mechanizm kontroli) – stawka zryczałtowana 5 % (środki EFRROW nieobjęte ZSZiK)	STAWKA ZRYCZAŁTOWANA	5,00%	EUR	- 30 602,60	0,00	- 30 602,60
Rozwój obszarów wiejskich – EFRROW, Leader	2019	Niedociągnięcia w weryfikacji racjonalności kosztów (kluczowy mechanizm kontroli) – stawka zryczałtowana 5 % (środki EFRROW nieobjęte ZSZiK)	STAWKA ZRYCZAŁTOWANA	5,00%	EUR	- 66 099,40	0,00	- 66 099,40
Rozwój obszarów wiejskich – EFRROW – Środki objęte wsparciem ryczałtowym	2019	Niedociągnięcia w weryfikacji racjonalności kosztów (kluczowy mechanizm kontroli) – stawka zryczałtowana 5 % (środki EFRROW nieobjęte ZSZiK)	STAWKA ZRYCZAŁTOWANA	5,00%	EUR	- 4 640,54	0,00	- 4 640,54
Rozwój obszarów wiejskich – EFRROW – Inwestycje – Beneficjenci prywatni	2020	Niedociągnięcia w weryfikacji racjonalności kosztów (kluczowy mechanizm kontroli) – stawka zryczałtowana 5 % (środki EFRROW nieobjęte ZSZiK)	STAWKA ZRYCZAŁTOWANA	5,00%	EUR	- 54 942,52	0,00	- 54 942,52
Rozwój obszarów wiejskich – EFRROW – Inwestycje – Beneficjenci publiczni	2020	Niedociągnięcia w weryfikacji racjonalności kosztów (kluczowy mechanizm kontroli) – stawka zryczałtowana 5 % (środki EFRROW nieobjęte ZSZiK)	STAWKA ZRYCZAŁTOWANA	5,00%	EUR	- 353,61	0,00	- 353,61

	Rozwój obszarów wiejskich – EFRROW – Wiedza i innowacje	2020	Niedociągnięcia w weryfikacji racjonalności kosztów (kluczowy mechanizm kontroli) – stawka zryczałtowana 5 % (środki EFRROW nieobjęte ZSZiK)	STAWKA ZRYCZAŁTOWANA	5,00%	EUR	- 42 894,10	0,00	- 42 894,10
	Rozwój obszarów wiejskich – EFRROW, Leader	2020	Niedociągnięcia w weryfikacji racjonalności kosztów (kluczowy mechanizm kontroli) – stawka zryczałtowana 5 % (środki EFRROW nieobjęte ZSZiK)	STAWKA ZRYCZAŁTOWANA	5,00%	EUR	- 54 192,37	0,00	- 54 192,37
	Rozwój obszarów wiejskich – EFRROW – Środki objęte wsparciem ryczałtowym	2020	Niedociągnięcia w weryfikacji racjonalności kosztów (kluczowy mechanizm kontroli) – stawka zryczałtowana 5 % (środki EFRROW nieobjęte ZSZiK)	STAWKA ZRYCZAŁTOWANA	5,00%	EUR	- 5 202,86	0,00	- 5 202,86
	Zasada wzajemnej zgodności	2018	Zasada wzajemnej zgodności – wymóg podstawowy w zakresie zarządzania 7 – rok składania wniosków 2017	KWOTA JEDNORAZOWA		EUR	- 386,42	0,00	- 386,42
	Zasada wzajemnej zgodności	2019	Zasada wzajemnej zgodności – wymóg podstawowy w zakresie zarządzania 7 – rok składania wniosków 2017	KWOTA JEDNORAZOWA		EUR	- 325,60	0,00	- 325,60
	Zasada wzajemnej zgodności	2019	Zasada wzajemnej zgodności – wymóg podstawowy w zakresie zarządzania 7 – rok składania wniosków 2018	KWOTA JEDNORAZOWA		EUR	- 371,46	0,00	- 371,46
					<b>Ogółem ES:</b>	<b>EUR</b>	<b>- 1 974 976,88</b>	<b>0,00</b>	<b>- 1 974 976,88</b>
<b>FR</b>	Rozwój obszarów wiejskich – Środki EFRROW objęte ZSZiK	2021	Brak ścieżki audytu w odniesieniu do środków EFRROW objętych ZSZiK 2021	STAWKA ZRYCZAŁTOWANA	2,00%	EUR	- 230 916,89	- 2 476,29	- 228 440,60
	Rozwój obszarów wiejskich – Środki EFRROW objęte ZSZiK	2019	Niedociągnięcia w graficznym rejestrze działek 2018	KWOTA JEDNORAZOWA		EUR	- 1 549 994,21	0,00	- 1 549 994,21
	Rozwój obszarów wiejskich – Środki EFRROW objęte ZSZiK	2020	Niedociągnięcia w graficznym rejestrze działek 2019	KWOTA JEDNORAZOWA		EUR	- 1 657 114,58	0,00	- 1 657 114,58
	Rozwój obszarów wiejskich – Środki EFRROW objęte ZSZiK	2021	Niedociągnięcia w graficznym rejestrze działek 2020	KWOTA JEDNORAZOWA		EUR	- 1 595 157,04	0,00	- 1 595 157,04



	Rozwój obszarów wiejskich – EFRROW – Środki objęte wsparciem ryczałtowym	2019	Wydatki niekwalifikowalne w odniesieniu do określonej subpopulacji	KWOTA JEDNORAZOWA		EUR	- 3 024,00	0,00	- 3 024,00
	Rozwój obszarów wiejskich – EFRROW – Środki objęte wsparciem ryczałtowym	2020	Wydatki niekwalifikowalne w odniesieniu do określonej subpopulacji	KWOTA JEDNORAZOWA		EUR	- 46 688,00	0,00	- 46 688,00
	Rozwój obszarów wiejskich – EFRROW – Środki objęte wsparciem ryczałtowym	2021	Wydatki niekwalifikowalne w odniesieniu do określonej subpopulacji	KWOTA JEDNORAZOWA		EUR	- 91 457,88	0,00	- 91 457,88
	Rozwój obszarów wiejskich – EFRROW – Środki objęte wsparciem ryczałtowym	2022	Wydatki niekwalifikowalne w odniesieniu do określonej subpopulacji	KWOTA JEDNORAZOWA		EUR	- 37 400,00	0,00	- 37 400,00
	Rozliczanie rachunków – Rozliczanie finansowe	2020	Błędy dotyczące populacji EFRROW nieobjętej ZSiK	KWOTA JEDNORAZOWA		EUR	- 8 052,25	0,00	- 8 052,25
					<b>Ogółem FR:</b>	<b>EU-R</b>	<b>- 5 219 804,85</b>	<b>- 2 476,29</b>	<b>- 5 217 328,56</b>
<b>GR</b>	Rozwój obszarów wiejskich – EFRROW – Inwestycje – Beneficjenci prywatni	2018	Działanie 4.2.1 = poprzednio M123A RB 2018 2019	STAWKA ZRYCZAŁTOWANA	5,00%	EUR	- 74 197,89	0,00	- 74 197,89
	Rozwój obszarów wiejskich – EFRROW – Inwestycje – Beneficjenci prywatni	2019	Działanie 4.2.1 = poprzednio M123A RB 2018 2019	STAWKA ZRYCZAŁTOWANA	5,00%	EUR	- 98 454,91	0,00	- 98 454,91
	Rozwój obszarów wiejskich – EFRROW – Inwestycje – Beneficjenci prywatni	2020	Działanie 4.2.1 = poprzednio M123A RB 2020	STAWKA ZRYCZAŁTOWANA	5,00%	EUR	- 25 899,19	0,00	- 25 899,19
	Rozwój obszarów wiejskich – EFRROW – Inwestycje – Beneficjenci prywatni	2018	Działanie 4.3.1 = poprzednio M321 RB 2018 2019	STAWKA ZRYCZAŁTOWANA	5,00%	EUR	- 27 476,45	0,00	- 27 476,45
	Rozwój obszarów wiejskich – EFRROW – Inwestycje – Beneficjenci prywatni	2019	Działanie 4.3.1 = poprzednio M321 RB 2018 2019	STAWKA ZRYCZAŁTOWANA	5,00%	EUR	- 50 273,48	0,00	- 50 273,48

Rozwój obszarów wiejskich – EFRROW – Inwestycje – Beneficjenci prywatni	2020	Działanie 4.3.1 = dawne M321 RB 2020	STAWKA ZRYCZAŁTO- WANA	5,00%	EUR	- 25 506,43	0,00	- 25 506,43
Rozwój obszarów wiejskich – EFRROW – Inwestycje – Beneficjenci prywatni	2018	Działanie 4.3.1 (dawne M125A1) + działanie 4.3.2 RB 2018 2019	STAWKA ZRYCZAŁTO- WANA	10,00%	EUR	- 892 319,34	0,00	- 892 319,34
Rozwój obszarów wiejskich – EFRROW – Inwestycje – Beneficjenci prywatni	2019	Działanie 4.3.1 (dawne M125A1) + działanie 4.3.2 RB 2018 2019	STAWKA ZRYCZAŁTO- WANA	10,00%	EUR	- 1 524 954,77	0,00	- 1 524 954,77
Rozwój obszarów wiejskich – EFRROW – Inwestycje – Beneficjenci prywatni	2020	Działanie 4.3.1 (dawne M125A1) + działanie 4.3.2 RB 2020	STAWKA ZRYCZAŁTO- WANA	10,00%	EUR	- 2 239 768,28	0,00	- 2 239 768,28
Rozwój obszarów wiejskich – EFRROW – Inwestycje – Beneficjenci prywatni	2018	Działanie 4.3.4 = dawne M321 RB 2018 2019	STAWKA ZRYCZAŁTO- WANA	5,00%	EUR	- 79 844,81	0,00	- 79 844,81
Rozwój obszarów wiejskich – EFRROW – Inwestycje – Beneficjenci prywatni	2019	Działanie 4.3.4 = dawne M321 RB 2018 2019	STAWKA ZRYCZAŁTO- WANA	5,00%	EUR	- 35 947,89	0,00	- 35 947,89
Rozwój obszarów wiejskich – EFRROW – Inwestycje – Beneficjenci prywatni	2020	Działanie 4.3.4 = dawne M321 RB 2020	STAWKA ZRYCZAŁTO- WANA	5,00%	EUR	- 17 400,11	0,00	- 17 400,11
Rozwój obszarów wiejskich – EFRROW – Inwestycje – Beneficjenci prywatni	2018	Zaliczki i powiązane płatności pośrednie – Część 1 10 %	STAWKA ZRYCZAŁTO- WANA	10,00%	EUR	- 156 791,89	0,00	- 156 791,89
Rozwój obszarów wiejskich – EFRROW – Inwestycje – Beneficjenci prywatni	2018	Zaliczki i powiązane płatności pośrednie – Część 1 5 %	STAWKA ZRYCZAŁTO- WANA	5,00%	EUR	- 6 314,16	0,00	- 6 314,16

	Rozwój obszarów wiejskich – EFRROW – Inwestycje – Beneficjenci publiczni	2018	Zaliczki i powiązane płatności pośrednie – Część 2 5 %	STAWKA ZRYCZAŁTO-WANA	5,00%	EUR	- 44 098,56	0,00	- 44 098,56
	Rozwój obszarów wiejskich – EFRROW – Inwestycje – Beneficjenci publiczni	2018	Poddziałanie 7.2 = dawne M322 RB 2018 2019	STAWKA ZRYCZAŁTO-WANA	5,00%	EUR	- 137 758,84	0,00	- 137 758,84
	Rozwój obszarów wiejskich – EFRROW – Inwestycje – Beneficjenci publiczni	2019	Poddziałanie 7.2 = dawne M322 RB 2018 2019	STAWKA ZRYCZAŁTO-WANA	5,00%	EUR	- 109 294,44	0,00	- 109 294,44
	Rozwój obszarów wiejskich – EFRROW – Inwestycje – Beneficjenci publiczni	2020	Poddziałanie 7.2 = dawne M322 RB 2020	STAWKA ZRYCZAŁTO-WANA	5,00%	EUR	- 37 340,49	0,00	- 37 340,49
	Rozwój obszarów wiejskich – EFRROW – Inwestycje – Beneficjenci publiczni	2018	Poddziałanie 7.4 = dawne M321 RB 2018 2019	STAWKA ZRYCZAŁTO-WANA	5,00%	EUR	- 26 886,32	0,00	- 26 886,32
	Rozwój obszarów wiejskich – EFRROW – Inwestycje – Beneficjenci publiczni	2019	Poddziałanie 7.4 = dawne M321 RB 2018 2019	STAWKA ZRYCZAŁTO-WANA	5,00%	EUR	- 1 974,63	0,00	- 1 974,63
	Rozwój obszarów wiejskich – EFRROW – Inwestycje – Beneficjenci publiczni	2020	Poddziałanie 7.4 = dawne M321 RB 2020	STAWKA ZRYCZAŁTO-WANA	5,00%	EUR	- 5 308,66	0,00	- 5 308,66
					<b>Ogółem GR:</b>	<b>EU-R</b>	<b>- 5 617 811,54</b>	<b>0,00</b>	<b>- 5 617 811,54</b>
<b>HR</b>	Rozliczanie rachunków – Rozliczanie finansowe	2020	Niedociągnięcia w procedurach zarządzania długiem (art. 54 ust. 1) EFRROW	KWOTA JEDNORAZOWA		EUR	- 601 247,41	0,00	- 601 247,41

	Rozliczanie rachunków – Rozliczanie finansowe	2020	Błędy w rozliczeniach EFRROW	KWOTA JEDNORAZOWA		EUR	- 111,92	0,00	- 111,92
					<b>Ogółem HR:</b>	<b>EU-R</b>	<b>- 601 359,33</b>	<b>0,00</b>	<b>- 601 359,33</b>
<b>IE</b>	Rozwój obszarów wiejskich – EFRROW – Inwestycje – Beneficjenci prywatni	2021	Niedociągnięcia w jednym kluczowym mechanizmie kontroli – M4.1	KWOTA JEDNORAZOWA		EUR	- 35 627,66	0,00	- 35 627,66
	Rozwój obszarów wiejskich – EFRROW – Inwestycje – Beneficjenci prywatni	2018	Niedociągnięcia w jednym kluczowym mechanizmie kontroli – M4.1	KWOTA JEDNORAZOWA		EUR	- 40 265,96	0,00	- 40 265,96
	Rozwój obszarów wiejskich – EFRROW – Inwestycje – Beneficjenci prywatni	2019	Niedociągnięcia w jednym kluczowym mechanizmie kontroli – M4.1	KWOTA JEDNORAZOWA		EUR	- 76 881,16	0,00	- 76 881,16
	Rozwój obszarów wiejskich – EFRROW – Inwestycje – Beneficjenci prywatni	2020	Niedociągnięcia w jednym kluczowym mechanizmie kontroli – M4.1	KWOTA JEDNORAZOWA		EUR	- 77 309,92	0,00	- 77 309,92
	Rozwój obszarów wiejskich – EFRROW – Wiedza i innowacje	2018	Niedociągnięcia w dwóch kluczowych mechanizmach kontroli – M1.1	STAWKA ZRYCZAŁTOWANA	5,00%	EUR	- 232 879,32	0,00	- 232 879,32
	Rozwój obszarów wiejskich – EFRROW – Wiedza i innowacje	2019	Niedociągnięcia w dwóch kluczowych mechanizmach kontroli – M1.1	STAWKA ZRYCZAŁTOWANA	5,00%	EUR	- 692 670,77	0,00	- 692 670,77
	Rozwój obszarów wiejskich – EFRROW – Wiedza i innowacje	2020	Niedociągnięcia w dwóch kluczowych mechanizmach kontroli – M1.1	STAWKA ZRYCZAŁTOWANA	5,00%	EUR	- 398 436,58	0,00	- 398 436,58
	Rozwój obszarów wiejskich – EFRROW – Wiedza i innowacje	2021	Niedociągnięcia w dwóch kluczowych mechanizmach kontroli – M1.1	STAWKA ZRYCZAŁTOWANA	5,00%	EUR	- 1 796,96	0,00	- 1 796,96
					<b>Ogółem IE:</b>	<b>EU-R</b>	<b>- 1 555 868,33</b>	<b>0,00</b>	<b>- 1 555 868,33</b>

IT	Zasada wzajemnej zgodności	2018	2017 a	STAWKA ZRYCZAŁTOWANA	10,00%	EUR	- 772 465,62	- 3 466,36	- 768 999,26
	Zasada wzajemnej zgodności	2019	2017 a	STAWKA ZRYCZAŁTOWANA	10,00%	EUR	- 658 890,61	- 2 560,98	- 656 329,63
	Zasada wzajemnej zgodności	2020	2017 a	STAWKA ZRYCZAŁTOWANA	10,00%	EUR	- 79 116,59	0,00	- 79 116,59
	Zasada wzajemnej zgodności	2018	2017 b	STAWKA ZRYCZAŁTOWANA	2,00%	EUR	- 61 618,86	- 141,56	- 61 477,30
	Zasada wzajemnej zgodności	2019	2017 b	STAWKA ZRYCZAŁTOWANA	2,00%	EUR	- 57 313,68	- 217,98	- 57 095,70
	Zasada wzajemnej zgodności	2020	2017 b	STAWKA ZRYCZAŁTOWANA	2,00%	EUR	- 8 766,79	0,00	- 8 766,79
	Zasada wzajemnej zgodności	2019	2018 a	STAWKA ZRYCZAŁTOWANA	10,00%	EUR	- 924 028,72	- 1 725,15	- 922 303,57
	Zasada wzajemnej zgodności	2020	2018 a	STAWKA ZRYCZAŁTOWANA	10,00%	EUR	- 182 674,14	0,00	- 182 674,14
	Zasada wzajemnej zgodności	2019	2018 b	STAWKA ZRYCZAŁTOWANA	2,00%	EUR	- 106 448,50	- 289,47	- 106 159,03
	Zasada wzajemnej zgodności	2020	2018 b	STAWKA ZRYCZAŁTOWANA	2,00%	EUR	- 28 391,22	0,00	- 28 391,22
	Rozwój obszarów wiejskich – EFRROW – Działania w zakresie leśnictwa	2019	Maks. pow. kwalifikująca się do objęcia pomocą - zmiana w systemie identyfikacji działek rolnych – M08 – rok składania wniosków 2018 – ARCEA IT26	KWOTA JEDNORAZOWA		EUR	- 390,35	0,00	- 390,35
	Rozwój obszarów wiejskich – EFRROW – Działania w zakresie leśnictwa	2021	Maks. pow. kwalifikująca się do objęcia pomocą - zmiana w systemie identyfikacji działek rolnych – M08 – rok składania wniosków 2020 – ARCEA IT26	KWOTA JEDNORAZOWA		EUR	- 113,82	0,00	- 113,82
	Rozwój obszarów wiejskich – EFRROW – Działania w zakresie leśnictwa	2021	Maks. pow. kwalifikująca się do objęcia pomocą - zmiana w systemie identyfikacji działek rolnych – M08 – rok składania wniosków 2020 – ARGEA IT27	KWOTA JEDNORAZOWA		EUR	- 205,30	0,00	- 205,30
	Rozwój obszarów wiejskich – Środki EFRROW objęte ZSZiK	2019	Maks. pow. kwalifikująca się do objęcia pomocą - zmiana w systemie identyfikacji działek rolnych – M10 – rok składania wniosków 2018 – AGEA IT01	KWOTA JEDNORAZOWA		EUR	- 25 116,94	0,00	- 25 116,94
	Rozwój obszarów wiejskich – Środki EFRROW objęte ZSZiK	2019	Maks. pow. kwalifikująca się do objęcia pomocą - zmiana w systemie identyfikacji działek rolnych – M10 – rok składania wniosków 2018 – AGREA IT08	KWOTA JEDNORAZOWA		EUR	- 8 825,14	0,00	- 8 825,14

Rozwój obszarów wiejskich – Środki EFRROW objęte ZSZiK	2019	Maks. pow. kwalifikująca się do objęcia pomocą - zmiana w systemie identyfikacji działek rolnych – M10 – rok składania wniosków 2018 – APPAG IT25	KWOTA JEDNORAZOWA		EUR	- 1 927,26	0,00	- 1 927,26
Rozwój obszarów wiejskich – Środki EFRROW objęte ZSZiK	2019	Maks. pow. kwalifikująca się do objęcia pomocą - zmiana w systemie identyfikacji działek rolnych – M10 – rok składania wniosków 2018 – ARCEA IT26	KWOTA JEDNORAZOWA		EUR	- 5 106,16	0,00	- 5 106,16
Rozwój obszarów wiejskich – Środki EFRROW objęte ZSZiK	2021	Maks. pow. kwalifikująca się do objęcia pomocą - zmiana w systemie identyfikacji działek rolnych – M10 – rok składania wniosków 2018 – ARGEA IT27	KWOTA JEDNORAZOWA		EUR	- 4 471,71	0,00	- 4 471,71
Rozwój obszarów wiejskich – Środki EFRROW objęte ZSZiK	2019	Maks. pow. kwalifikująca się do objęcia pomocą - zmiana w systemie identyfikacji działek rolnych – M10 – rok składania wniosków 2018 – ARPEA IT10	KWOTA JEDNORAZOWA		EUR	- 8 300,23	0,00	- 8 300,23
Rozwój obszarów wiejskich – Środki EFRROW objęte ZSZiK	2019	Maks. pow. kwalifikująca się do objęcia pomocą – zmiana w systemie identyfikacji działek rolnych – M10 – rok składania wniosków 2018 – OPLO IT23	KWOTA JEDNORAZOWA		EUR	- 6 263,89	- 0,65	- 6 263,24
Rozwój obszarów wiejskich – Środki EFRROW objęte ZSZiK	2020	Maks. pow. kwalifikująca się do objęcia pomocą – zmiana w systemie identyfikacji działek rolnych – M10 – rok składania wniosków 2019 – AGEA IT01	KWOTA JEDNORAZOWA		EUR	- 1 833,27	0,00	- 1 833,27
Rozwój obszarów wiejskich – Środki EFRROW objęte ZSZiK	2021	Maks. pow. kwalifikująca się do objęcia pomocą – zmiana w systemie identyfikacji działek rolnych – M10 – rok składania wniosków 2019 – AGEA IT01	KWOTA JEDNORAZOWA		EUR	- 256,83	0,00	- 256,83
Rozwój obszarów wiejskich – Środki EFRROW objęte ZSZiK	2020	Maks. pow. kwalifikująca się do objęcia pomocą – zmiana w systemie identyfikacji działek rolnych – M10 – rok składania wniosków 2019 – AGREA IT08	KWOTA JEDNORAZOWA		EUR	- 303,46	0,00	- 303,46
Rozwój obszarów wiejskich – Środki EFRROW objęte ZSZiK	2021	Maks. pow. kwalifikująca się do objęcia pomocą – zmiana w systemie identyfikacji działek rolnych – M10 – rok składania wniosków 2019 – AGREA IT08	KWOTA JEDNORAZOWA		EUR	- 7,11	0,00	- 7,11

Rozwój obszarów wiejskich – Środki EFRROW objęte ZSZiK	2020	Maks. pow. kwalifikująca się do objęcia pomocą – zmiana w systemie identyfikacji działek rolnych – M10 – rok składania wniosków 2019 – APPAG IT25	KWOTA JEDNORAZOWA		EUR	- 193,64	0,00	- 193,64
Rozwój obszarów wiejskich – Środki EFRROW objęte ZSZiK	2021	Maks. pow. kwalifikująca się do objęcia pomocą – zmiana w systemie identyfikacji działek rolnych – M10 – rok składania wniosków 2019 – APPAG IT25	KWOTA JEDNORAZOWA		EUR	- 0,59	0,00	- 0,59
Rozwój obszarów wiejskich – Środki EFRROW objęte ZSZiK	2019	Maks. pow. kwalifikująca się do objęcia pomocą – zmiana w systemie identyfikacji działek rolnych – M10 – rok składania wniosków 2019 – ARPEA IT10	KWOTA JEDNORAZOWA		EUR	- 276,49	0,00	- 276,49
Rozwój obszarów wiejskich – Środki EFRROW objęte ZSZiK	2020	Maks. pow. kwalifikująca się do objęcia pomocą – zmiana w systemie identyfikacji działek rolnych – M10 – rok składania wniosków 2019 – ARPEA IT10	KWOTA JEDNORAZOWA		EUR	- 216,83	0,00	- 216,83
Rozwój obszarów wiejskich – Środki EFRROW objęte ZSZiK	2021	Maks. pow. kwalifikująca się do objęcia pomocą – zmiana w systemie identyfikacji działek rolnych – M10 – rok składania wniosków 2019 – ARPEA IT10	KWOTA JEDNORAZOWA		EUR	- 8,76	0,00	- 8,76
Rozwój obszarów wiejskich – Środki EFRROW objęte ZSZiK	2020	Maks. pow. kwalifikująca się do objęcia pomocą – zmiana w systemie identyfikacji działek rolnych – M10 – rok składania wniosków 2019 – OPLO IT23	KWOTA JEDNORAZOWA		EUR	- 192,52	0,00	- 192,52
Rozwój obszarów wiejskich – Środki EFRROW objęte ZSZiK	2021	Maks. pow. kwalifikująca się do objęcia pomocą – zmiana w systemie identyfikacji działek rolnych – M10 – rok składania wniosków 2019 – OPLO IT23	KWOTA JEDNORAZOWA		EUR	- 0,02	0,00	- 0,02
Rozwój obszarów wiejskich – Środki EFRROW objęte ZSZiK	2021	Maks. pow. kwalifikująca się do objęcia pomocą - zmiana w systemie identyfikacji działek rolnych - M10 - rok składania wniosków 2020 - AGEA IT01	KWOTA JEDNORAZOWA		EUR	- 16,02	0,00	- 16,02
Rozwój obszarów wiejskich – Środki EFRROW objęte ZSZiK	2019	Maks. pow. kwalifikująca się do objęcia pomocą - zmiana w systemie identyfikacji działek rolnych – M11 – rok składania wniosków 2018 – AGEA IT01	KWOTA JEDNORAZOWA		EUR	- 18 627,54	- 14,54	- 18 613,00

Rozwój obszarów wiejskich – Środki EFRROW objęte ZSZiK	2019	Maks. pow. kwalifikująca się do objęcia pomocą - zmiana w systemie identyfikacji działek rolnych – M11 – rok składania wniosków 2018 – AGREA IT08	KWOTA JEDNORAZOWA		EUR	- 1 752,06	0,00	- 1 752,06
Rozwój obszarów wiejskich – Środki EFRROW objęte ZSZiK	2019	Maks. pow. kwalifikująca się do objęcia pomocą - zmiana w systemie identyfikacji działek rolnych – M11 – rok składania wniosków 2018 – APPAG IT25	KWOTA JEDNORAZOWA		EUR	- 9 089,74	- 0,43	- 9 089,31
Rozwój obszarów wiejskich – Środki EFRROW objęte ZSZiK	2019	Maks. pow. kwalifikująca się do objęcia pomocą - zmiana w systemie identyfikacji działek rolnych – M11 – rok składania wniosków 2018 – ARCEA IT26	KWOTA JEDNORAZOWA		EUR	- 2 476,49	0,00	- 2 476,49
Rozwój obszarów wiejskich – Środki EFRROW objęte ZSZiK	2021	Maks. pow. kwalifikująca się do objęcia pomocą - zmiana w systemie identyfikacji działek rolnych – M11 – rok składania wniosków 2018 – ARGEA IT27	KWOTA JEDNORAZOWA		EUR	- 984,79	0,00	- 984,79
Rozwój obszarów wiejskich – Środki EFRROW objęte ZSZiK	2019	Maks. pow. kwalifikująca się do objęcia pomocą - zmiana w systemie identyfikacji działek rolnych – M11 – rok składania wniosków 2018 – ARPEA IT10	KWOTA JEDNORAZOWA		EUR	- 3 524,91	0,00	- 3 524,91
Rozwój obszarów wiejskich – Środki EFRROW objęte ZSZiK	2019	Maks. pow. kwalifikująca się do objęcia pomocą - zmiana w systemie identyfikacji działek rolnych – M11 – rok składania wniosków 2018 – ARTEA IT07	KWOTA JEDNORAZOWA		EUR	- 1 567,09	- 0,22	- 1 566,87
Rozwój obszarów wiejskich – Środki EFRROW objęte ZSZiK	2019	Maks. pow. kwalifikująca się do objęcia pomocą – zmiana w systemie identyfikacji działek rolnych – M11 – rok składania wniosków 2018 – OPLO IT23	KWOTA JEDNORAZOWA		EUR	- 1 139,89	- 0,75	- 1 139,14
Rozwój obszarów wiejskich – Środki EFRROW objęte ZSZiK	2020	Maks. pow. kwalifikująca się do objęcia pomocą – zmiana w systemie identyfikacji działek rolnych – M11 – rok składania wniosków 2019 – AGEA IT01	KWOTA JEDNORAZOWA		EUR	- 894,22	0,00	- 894,22
Rozwój obszarów wiejskich – Środki EFRROW objęte ZSZiK	2021	Maks. pow. kwalifikująca się do objęcia pomocą – zmiana w systemie identyfikacji działek rolnych – M11 – rok składania wniosków 2019 – AGEA IT01	KWOTA JEDNORAZOWA		EUR	- 28,96	0,00	- 28,96



Rozwój obszarów wiejskich – Środki EFRROW objęte ZSZiK	2020	Maks. pow. kwalifikująca się do objęcia pomocą – zmiana w systemie identyfikacji działek rolnych – M11 – rok składania wniosków 2019 – AGREA IT08	KWOTA JEDNORAZOWA		EUR	- 329,71	0,00	- 329,71
Rozwój obszarów wiejskich – Środki EFRROW objęte ZSZiK	2021	Maks. pow. kwalifikująca się do objęcia pomocą – zmiana w systemie identyfikacji działek rolnych – M11 – rok składania wniosków 2019 – AGREA IT08	KWOTA JEDNORAZOWA		EUR	- 7,69	0,00	- 7,69
Rozwój obszarów wiejskich – Środki EFRROW objęte ZSZiK	2019	Maks. pow. kwalifikująca się do objęcia pomocą - zmiana w systemie identyfikacji działek rolnych – M12 – rok składania wniosków 2018 – AGEA IT01	KWOTA JEDNORAZOWA		EUR	- 1,13	0,00	- 1,13
Rozwój obszarów wiejskich – Środki EFRROW objęte ZSZiK	2019	Maks. pow. kwalifikująca się do objęcia pomocą - zmiana w systemie identyfikacji działek rolnych – M12 – rok składania wniosków 2018 – ARPEA IT10	KWOTA JEDNORAZOWA		EUR	- 1 109,77	0,00	- 1 109,77
Rozwój obszarów wiejskich – Środki EFRROW objęte ZSZiK	2020	Maks. pow. kwalifikująca się do objęcia pomocą – zmiana w systemie identyfikacji działek rolnych – M12 – rok składania wniosków 2019 – AGEA IT01	KWOTA JEDNORAZOWA		EUR	- 2 635,69	0,00	- 2 635,69
Rozwój obszarów wiejskich – Środki EFRROW objęte ZSZiK	2021	Maks. pow. kwalifikująca się do objęcia pomocą – zmiana w systemie identyfikacji działek rolnych – M12 – rok składania wniosków 2019 – AGEA IT01	KWOTA JEDNORAZOWA		EUR	- 178,69	0,00	- 178,69
Rozwój obszarów wiejskich – Środki EFRROW objęte ZSZiK	2020	Maks. pow. kwalifikująca się do objęcia pomocą – zmiana w systemie identyfikacji działek rolnych – M12 – rok składania wniosków 2019 – ARPEA IT10	KWOTA JEDNORAZOWA		EUR	- 8,97	0,00	- 8,97
Rozwój obszarów wiejskich – Środki EFRROW objęte ZSZiK	2021	Maks. pow. kwalifikująca się do objęcia pomocą – zmiana w systemie identyfikacji działek rolnych – M12 – rok składania wniosków 2019 – ARPEA IT10	KWOTA JEDNORAZOWA		EUR	- 0,04	0,00	- 0,04
Rozwój obszarów wiejskich – Środki EFRROW objęte ZSZiK	2019	Maks. pow. kwalifikująca się do objęcia pomocą - zmiana w systemie identyfikacji działek rolnych – M13 – rok składania wniosków 2018 – AGEA IT01	KWOTA JEDNORAZOWA		EUR	- 36 137,66	- 11,68	- 36 125,98

Rozwój obszarów wiejskich – Środki EFRROW objęte ZSZiK	2019	Maks. pow. kwalifikująca się do objęcia pomocą - zmiana w systemie identyfikacji działek rolnych – M13 – rok składania wniosków 2018 – AGREA IT08	KWOTA JEDNORAZOWA		EUR	- 52,41	- 0,01	- 52,40
Rozwój obszarów wiejskich – Środki EFRROW objęte ZSZiK	2019	Maks. pow. kwalifikująca się do objęcia pomocą - zmiana w systemie identyfikacji działek rolnych – M13 – rok składania wniosków 2018 – APPAG IT25	KWOTA JEDNORAZOWA		EUR	- 1 940,28	- 0,07	- 1 940,21
Rozwój obszarów wiejskich – Środki EFRROW objęte ZSZiK	2019	Maks. pow. kwalifikująca się do objęcia pomocą - zmiana w systemie identyfikacji działek rolnych – M13 – rok składania wniosków 2018 – ARCEA IT26	KWOTA JEDNORAZOWA		EUR	- 4 436,08	0,00	- 4 436,08
Rozwój obszarów wiejskich – Środki EFRROW objęte ZSZiK	2021	Maks. pow. kwalifikująca się do objęcia pomocą - zmiana w systemie identyfikacji działek rolnych – M13 – rok składania wniosków 2018 – ARGEA IT27	KWOTA JEDNORAZOWA		EUR	- 5 954,33	0,00	- 5 954,33
Rozwój obszarów wiejskich – Środki EFRROW objęte ZSZiK	2019	Maks. pow. kwalifikująca się do objęcia pomocą - zmiana w systemie identyfikacji działek rolnych – M13 – rok składania wniosków 2018 – ARPEA IT10	KWOTA JEDNORAZOWA		EUR	- 766,93	0,00	- 766,93
Rozwój obszarów wiejskich – Środki EFRROW objęte ZSZiK	2019	Maks. pow. kwalifikująca się do objęcia pomocą - zmiana w systemie identyfikacji działek rolnych – M13 – rok składania wniosków 2018 – ARTEA IT07	KWOTA JEDNORAZOWA		EUR	- 27,96	0,00	- 27,96
Rozwój obszarów wiejskich – Środki EFRROW objęte ZSZiK	2019	Maks. pow. kwalifikująca się do objęcia pomocą – zmiana w systemie identyfikacji działek rolnych – M13 – rok składania wniosków 2018 – OPLO IT23	KWOTA JEDNORAZOWA		EUR	- 163,67	- 0,02	- 163,65
Rozwój obszarów wiejskich – Środki EFRROW objęte ZSZiK	2020	Maks. pow. kwalifikująca się do objęcia pomocą – zmiana w systemie identyfikacji działek rolnych – M13 – rok składania wniosków 2019 – AGEA IT01	KWOTA JEDNORAZOWA		EUR	- 898,85	0,00	- 898,85
Rozwój obszarów wiejskich – Środki EFRROW objęte ZSZiK	2021	Maks. pow. kwalifikująca się do objęcia pomocą – zmiana w systemie identyfikacji działek rolnych – M13 – rok składania wniosków 2019 – AGEA IT01	KWOTA JEDNORAZOWA		EUR	- 10,44	0,00	- 10,44

	Rozwój obszarów wiejskich – Środki EFRROW objęte ZSZiK	2020	Maks. pow. kwalifikująca się do objęcia pomocą – zmiana w systemie identyfikacji działek rolnych – M13 – rok składania wniosków 2019 – AGREA IT08	KWOTA JEDNORAZOWA		EUR	- 18,01	0,00	- 18,01
	Rozwój obszarów wiejskich – Środki EFRROW objęte ZSZiK	2021	Maks. pow. kwalifikująca się do objęcia pomocą – zmiana w systemie identyfikacji działek rolnych – M13 – rok składania wniosków 2019 – AGREA IT08	KWOTA JEDNORAZOWA		EUR	- 0,10	0,00	- 0,10
	Rozwój obszarów wiejskich – Środki EFRROW objęte ZSZiK	2020	Maks. pow. kwalifikująca się do objęcia pomocą – zmiana w systemie identyfikacji działek rolnych – M13 – rok składania wniosków 2019 – APPAG IT25	KWOTA JEDNORAZOWA		EUR	- 138,89	0,00	- 138,89
	Rozwój obszarów wiejskich – Środki EFRROW objęte ZSZiK	2021	Maks. pow. kwalifikująca się do objęcia pomocą – zmiana w systemie identyfikacji działek rolnych – M13 – rok składania wniosków 2019 – APPAG IT25	KWOTA JEDNORAZOWA		EUR	0,29	0,00	0,29
	Rozwój obszarów wiejskich – Środki EFRROW objęte ZSZiK	2019	Maks. pow. kwalifikująca się do objęcia pomocą – zmiana w systemie identyfikacji działek rolnych – M13 – rok składania wniosków 2019 – ARPEA IT10	KWOTA JEDNORAZOWA		EUR	- 83,96	0,00	- 83,96
	Rozwój obszarów wiejskich – Środki EFRROW objęte ZSZiK	2020	Maks. pow. kwalifikująca się do objęcia pomocą – zmiana w systemie identyfikacji działek rolnych – M13 – rok składania wniosków 2019 – ARPEA IT10	KWOTA JEDNORAZOWA		EUR	- 47,45	0,00	- 47,45
	Rozwój obszarów wiejskich – Środki EFRROW objęte ZSZiK	2021	Maks. pow. kwalifikująca się do objęcia pomocą – zmiana w systemie identyfikacji działek rolnych – M13 – rok składania wniosków 2019 – ARPEA IT10	KWOTA JEDNORAZOWA		EUR	- 2,55	0,00	- 2,55
	Rozwój obszarów wiejskich – Środki EFRROW objęte ZSZiK	2021	Maks. pow. kwalifikująca się do objęcia pomocą - zmiana w systemie identyfikacji działek rolnych - M13 - rok składania wniosków 2020 - AGEA IT01	KWOTA JEDNORAZOWA		EUR	- 145,07	0,00	- 145,07
	Rozwój obszarów wiejskich – EFRROW – Działania w zakresie leśnictwa	2019	Maks. pow. kwalifikująca się do objęcia pomocą - zmiana w systemie identyfikacji działek rolnych – M8 – rok składania wniosków 2018 – AGEA IT01	KWOTA JEDNORAZOWA		EUR	- 4 012,91	0,00	- 4 012,91

Rozwój obszarów wiejskich – EFRROW – Działania w zakresie leśnictwa	2019	Maks. pow. kwalifikująca się do objęcia pomocą - zmiana w systemie identyfikacji działek rolnych – M8 – rok składania wniosków 2018 – ARPEA IT10	KWOTA JEDNORAZOWA		EUR	- 0,06	0,00	- 0,06
Rozwój obszarów wiejskich – EFRROW – Działania w zakresie leśnictwa	2019	Maks. pow. kwalifikująca się do objęcia pomocą - zmiana w systemie identyfikacji działek rolnych – M8 – rok składania wniosków 2018 – ARTEA IT07	KWOTA JEDNORAZOWA		EUR	- 4,81	0,00	- 4,81
Rozwój obszarów wiejskich – EFRROW – Działania w zakresie leśnictwa	2019	Maks. pow. kwalifikująca się do objęcia pomocą - zmiana w systemie identyfikacji działek rolnych – M8 – rok składania wniosków 2018 – AVEPA IT05	KWOTA JEDNORAZOWA		EUR	- 21,50	0,00	- 21,50
Rozwój obszarów wiejskich – EFRROW – Działania w zakresie leśnictwa	2020	Maks. pow. kwalifikująca się do objęcia pomocą – zmiana w systemie identyfikacji działek rolnych – M8 – rok składania wniosków 2019 – AGEA IT01	KWOTA JEDNORAZOWA		EUR	- 1 504,72	0,00	- 1 504,72
Rozwój obszarów wiejskich – EFRROW – Działania w zakresie leśnictwa	2021	Maks. pow. kwalifikująca się do objęcia pomocą – zmiana w systemie identyfikacji działek rolnych – M8 – rok składania wniosków 2019 – AGEA IT01	KWOTA JEDNORAZOWA		EUR	- 71,05	0,00	- 71,05
Rozwój obszarów wiejskich – EFRROW – Działania w zakresie leśnictwa	2020	Maks. pow. kwalifikująca się do objęcia pomocą – zmiana w systemie identyfikacji działek rolnych – M8 – rok składania wniosków 2019 – ARPEA IT10	KWOTA JEDNORAZOWA		EUR	- 0,08	0,00	- 0,08
Rozwój obszarów wiejskich – EFRROW – Działania w zakresie leśnictwa	2021	Maks. pow. kwalifikująca się do objęcia pomocą – zmiana w systemie identyfikacji działek rolnych – M8 – rok składania wniosków 2019 – ARPEA IT10	KWOTA JEDNORAZOWA		EUR	- 0,05	0,00	- 0,05
Rozwój obszarów wiejskich – EFRROW – Działania w zakresie leśnictwa	2021	Maks. pow. kwalifikująca się do objęcia pomocą - zmiana w systemie identyfikacji działek rolnych - M8 - rok składania wniosków 2020 - AGEA IT01	KWOTA JEDNORAZOWA		EUR	- 133,40	0,00	- 133,40

					<b>Ogółem IT:</b>	<b>EU-R</b>	<b>- 3 044 671,38</b>	<b>- 8 429,87</b>	<b>- 3 036 241,51</b>
<b>MT</b>	Rozliczanie rachunków – Rozliczanie finansowe	2020	EFRROW – korekty z tytułu zarządzania długiem	KWOTA JEDNORAZOWA		EUR	- 845 129,82	0,00	- 845 129,82
	Rozliczanie rachunków – Rozliczanie finansowe	2020	Przewidywany wskaźnik niezgodności – Środki EFRROW nieobjęte ZSiK	SZACUNKOWE OBLICZENIE KWOT		EUR	- 3 954,05	0,00	- 3 954,05
	Rozliczanie rachunków – Rozliczanie finansowe	2020	Przejęciowy Instrument Rozwoju Obszarów Wiejskich (TRDI) – korekta z tytułu zarządzania długiem	KWOTA JEDNORAZOWA		EUR	- 5 823,97	0,00	- 5 823,97
					<b>Ogółem MT:</b>	<b>EU-R</b>	<b>- 854 907,84</b>	<b>0,00</b>	<b>- 854 907,84</b>
<b>PL</b>	Rozliczanie rachunków – Rozliczanie finansowe	2019	EFRROW – należności niesłusznie uznane za nieściągalne	KWOTA JEDNORAZOWA		EUR	- 68 241,08	0,00	- 68 241,08
	Rozliczanie rachunków – Rozliczanie finansowe	2019	Znane błędy dotyczące EFRROW	KWOTA JEDNORAZOWA		EUR	- 42 980,40	0,00	- 42 980,40
					<b>Ogółem PL:</b>	<b>EU-R</b>	<b>- 111 221,48</b>	<b>0,00</b>	<b>- 111 221,48</b>
<b>RO</b>	Zasada wzajemnej zgodności	2018	Rok składania wniosków 2017	STAWKA ZRYCZAŁTOWANA	10,00%	EUR	- 3 189 626,18	- 444 903,38	- 2 744 722,80
	Zasada wzajemnej zgodności	2019	Rok składania wniosków 2017	STAWKA ZRYCZAŁTOWANA	10,00%	EUR	- 1 060,58	- 46,91	- 1 013,67
	Zasada wzajemnej zgodności	2020	Rok składania wniosków 2017	STAWKA ZRYCZAŁTOWANA	10,00%	EUR	- 1 663,90	- 141,10	- 1 522,80
	Zasada wzajemnej zgodności	2019	Rok składania wniosków 2018	STAWKA ZRYCZAŁTOWANA	10,00%	EUR	- 2 863 693,97	- 198 629,94	- 2 665 064,03
	Zasada wzajemnej zgodności	2020	Rok składania wniosków 2018	STAWKA ZRYCZAŁTOWANA	10,00%	EUR	- 7 050,43	- 5,07	- 7 045,36
	Zasada wzajemnej zgodności	2020	Rok składania wniosków 2019	STAWKA ZRYCZAŁTOWANA	10,00%	EUR	- 2 913 164,04	- 93 858,10	- 2 819 305,94
	Rozwój obszarów wiejskich – EFRROW – Inwestycje – Beneficjenci publiczni	2014	Korekta finansowa dotycząca kluczowego mechanizmu kontroli w dziedzinie zamówień publicznych – nieprzestrzeganie terminów – stawka zryczałtowana zastosowana w odniesieniu do wartości umowy w projektach, w których wykryto niedociągnięcia	SZACUNKOWY ODSETEK	5,00%	EUR	- 130 471,67	- 65 840,64	- 64 631,03

Rozwój obszarów wiejskich – EFRROW – Inwestycje – Beneficjenci publiczni	2015	Korekta finansowa dotycząca kluczowego mechanizmu kontroli w dziedzinie zamówień publicznych – nieprzestrzeganie terminów – stawka zryczałtowana zastosowana w odniesieniu do wartości umowy w projektach, w których wykryto niedociągnięcia	SZACUNKOWY ODSETEK	5,00%	EUR	- 49 163,41	0,00	- 49 163,41
Rozwój obszarów wiejskich – EFRROW, Leader	2015	Korekta finansowa dotycząca kluczowego mechanizmu kontroli w dziedzinie zamówień publicznych – nieprzestrzeganie terminów – stawka zryczałtowana zastosowana w odniesieniu do wartości umowy w projektach, w których wykryto niedociągnięcia	SZACUNKOWY ODSETEK	5,00%	EUR	- 455,10	- 280,03	- 175,07
Rozwój obszarów wiejskich – EFRROW – Inwestycje – Beneficjenci prywatni	2016	Korekta finansowa dotycząca kluczowego mechanizmu kontroli w dziedzinie zamówień publicznych – nieprzestrzeganie terminów – stawka zryczałtowana zastosowana w odniesieniu do wartości umowy w projektach, w których wykryto niedociągnięcia	SZACUNKOWY ODSETEK	5,00%	EUR	- 53 261,21	0,00	- 53 261,21
Rozwój obszarów wiejskich – EFRROW – Inwestycje – Beneficjenci prywatni	2017	Korekta finansowa dotycząca kluczowego mechanizmu kontroli w dziedzinie zamówień publicznych – nieprzestrzeganie terminów – stawka zryczałtowana zastosowana w odniesieniu do wartości umowy w projektach, w których wykryto niedociągnięcia	SZACUNKOWY ODSETEK	5,00%	EUR	- 55 058,86	0,00	- 55 058,86

Rozwój obszarów wiejskich – EFRROW – Inwestycje – Beneficjenci publiczni	2017	Korekta finansowa dotycząca kluczowego mechanizmu kontroli w dziedzinie zamówień publicznych – nieprzestrzeganie terminów – stawka zryczałtowana zastosowana w odniesieniu do wartości umowy w projektach, w których wykryto niedociągnięcia	SZACUNKOWY ODSETEK	5,00%	EUR	- 127 018,49	0,00	- 127 018,49
Rozwój obszarów wiejskich – EFRROW – Inwestycje – Beneficjenci prywatni	2018	Korekta finansowa dotycząca kluczowego mechanizmu kontroli w dziedzinie zamówień publicznych – nieprzestrzeganie terminów – stawka zryczałtowana zastosowana w odniesieniu do wartości umowy w projektach, w których wykryto niedociągnięcia	SZACUNKOWY ODSETEK	5,00%	EUR	- 31 023,82	0,00	- 31 023,82
Rozwój obszarów wiejskich – EFRROW – Inwestycje – Beneficjenci publiczni	2018	Korekta finansowa dotycząca kluczowego mechanizmu kontroli w dziedzinie zamówień publicznych – nieprzestrzeganie terminów – stawka zryczałtowana zastosowana w odniesieniu do wartości umowy w projektach, w których wykryto niedociągnięcia	SZACUNKOWY ODSETEK	5,00%	EUR	- 82 752,95	0,00	- 82 752,95
Rozwój obszarów wiejskich – EFRROW, Leader	2018	Korekta finansowa dotycząca kluczowego mechanizmu kontroli w dziedzinie zamówień publicznych – nieprzestrzeganie terminów – stawka zryczałtowana zastosowana w odniesieniu do wartości umowy w projektach, w których wykryto niedociągnięcia	SZACUNKOWY ODSETEK	5,00%	EUR	- 16 116,89	0,00	- 16 116,89

Rozwój obszarów wiejskich – EFRROW – Inwestycje – Beneficjenci publiczni	2019	Korekta finansowa dotycząca kluczowego mechanizmu kontroli w dziedzinie zamówień publicznych – nieprzestrzeganie terminów – stawka zryczałtowana zastosowana w odniesieniu do wartości umowy w projektach, w których wykryto niedociągnięcia	SZACUNKOWY ODSETEK	5,00%	EUR	- 44 804,46	- 11 789,02	- 33 015,44
Rozwój obszarów wiejskich – EFRROW, Leader	2019	Korekta finansowa dotycząca kluczowego mechanizmu kontroli w dziedzinie zamówień publicznych – nieprzestrzeganie terminów – stawka zryczałtowana zastosowana w odniesieniu do wartości umowy w projektach, w których wykryto niedociągnięcia	SZACUNKOWY ODSETEK	5,00%	EUR	- 49 979,80	- 13 150,77	- 36 829,03
Rozwój obszarów wiejskich – EFRROW – Inwestycje – Beneficjenci publiczni	2020	Korekta finansowa dotycząca kluczowego mechanizmu kontroli w dziedzinie zamówień publicznych – nieprzestrzeganie terminów – stawka zryczałtowana zastosowana w odniesieniu do wartości umowy w projektach, w których wykryto niedociągnięcia	SZACUNKOWY ODSETEK	5,00%	EUR	- 27 319,06	0,00	- 27 319,06
Rozwój obszarów wiejskich – EFRROW, Leader	2020	Korekta finansowa dotycząca kluczowego mechanizmu kontroli w dziedzinie zamówień publicznych – nieprzestrzeganie terminów – stawka zryczałtowana zastosowana w odniesieniu do wartości umowy w projektach, w których wykryto niedociągnięcia	SZACUNKOWY ODSETEK	5,00%	EUR	- 7 712,83	0,00	- 7 712,83



Rozwój obszarów wiejskich – EFRROW – Inwestycje – Beneficjenci publiczni	2021	Korekta finansowa dotycząca kluczowego mechanizmu kontroli w dziedzinie zamówień publicznych – nieprzestrzeganie terminów – stawka zryczałtowana zastosowana w odniesieniu do wartości umowy w projektach, w których wykryto niedociągnięcia	SZACUNKOWY ODSETEK	5,00%	EUR	- 6 405,36	0,00	- 6 405,36
Rozwój obszarów wiejskich – EFRROW – Inwestycje – Beneficjenci prywatni	2016	Kluczowy mechanizm kontroli dotyczący zamówień publicznych – arbitralne wykluczenie oferentów – 3 projekty skontrolowane przez DG AGRI	SZACUNKOWY ODSETEK	10,00%	EUR	- 31 261,72	0,00	- 31 261,72
Rozwój obszarów wiejskich – EFRROW – Inwestycje – Beneficjenci publiczni	2017	Kluczowy mechanizm kontroli dotyczący zamówień publicznych – arbitralne wykluczenie oferentów – 3 projekty skontrolowane przez DG AGRI	SZACUNKOWY ODSETEK	10,00%	EUR	- 52 286,34	0,00	- 52 286,34
Rozwój obszarów wiejskich – EFRROW – Inwestycje – Beneficjenci prywatni	2018	Kluczowy mechanizm kontroli dotyczący zamówień publicznych – arbitralne wykluczenie oferentów – 3 projekty skontrolowane przez DG AGRI	SZACUNKOWY ODSETEK	10,00%	EUR	- 94 375,36	0,00	- 94 375,36
Rozwój obszarów wiejskich – EFRROW – Inwestycje – Beneficjenci publiczni	2018	Kluczowy mechanizm kontroli dotyczący zamówień publicznych – arbitralne wykluczenie oferentów – 3 projekty skontrolowane przez DG AGRI	SZACUNKOWY ODSETEK	10,00%	EUR	- 37 092,02	0,00	- 37 092,02
Rozwój obszarów wiejskich – EFRROW – Inwestycje – Beneficjenci prywatni	2019	Kluczowy mechanizm kontroli dotyczący zamówień publicznych – arbitralne wykluczenie oferentów – 3 projekty skontrolowane przez DG AGRI	SZACUNKOWY ODSETEK	10,00%	EUR	- 21 308,80	- 2 803,41	- 18 505,39
Rozwój obszarów wiejskich – EFRROW – Inwestycje – Beneficjenci prywatni	2020	Kluczowy mechanizm kontroli dotyczący zamówień publicznych – arbitralne wykluczenie oferentów – 3 projekty skontrolowane przez DG AGRI	SZACUNKOWY ODSETEK	10,00%	EUR	- 554,18	0,00	- 554,18
Rozwój obszarów wiejskich – EFRROW – Inwestycje – Beneficjenci prywatni	2016	Kluczowy mechanizm kontroli dotyczący zamówień publicznych – arbitralne wykluczenie oferentów – pozostała populacja obciążona ryzykiem	STAWKA ZRYCZAŁTOWANA	5,00%	EUR	- 7 420,54	0,00	- 7 420,54

Rozwój obszarów wiejskich – EFRROW – Inwestycje – Beneficjenci prywatni	2017	Kluczowy mechanizm kontroli dotyczący zamówień publicznych – arbitralne wykluczenie oferentów – pozostała populacja obarczona ryzykiem	STAWKA ZRYCZAŁTO-WANA	5,00%	EUR	- 329 384,61	0,00	- 329 384,61
Rozwój obszarów wiejskich – EFRROW – Inwestycje – Beneficjenci publiczni	2017	Kluczowy mechanizm kontroli dotyczący zamówień publicznych – arbitralne wykluczenie oferentów – pozostała populacja obarczona ryzykiem	STAWKA ZRYCZAŁTO-WANA	5,00%	EUR	- 455 952,81	0,00	- 455 952,81
Rozwój obszarów wiejskich – EFRROW, Leader	2017	Kluczowy mechanizm kontroli dotyczący zamówień publicznych – arbitralne wykluczenie oferentów – pozostała populacja obarczona ryzykiem	STAWKA ZRYCZAŁTO-WANA	5,00%	EUR	- 12,04	0,00	- 12,04
Rozwój obszarów wiejskich – EFRROW – Inwestycje – Beneficjenci prywatni	2018	Kluczowy mechanizm kontroli dotyczący zamówień publicznych – arbitralne wykluczenie oferentów – pozostała populacja obarczona ryzykiem	STAWKA ZRYCZAŁTO-WANA	5,00%	EUR	- 1 408 096,59	0,00	- 1 408 096,59
Rozwój obszarów wiejskich – EFRROW – Inwestycje – Beneficjenci publiczni	2018	Kluczowy mechanizm kontroli dotyczący zamówień publicznych – arbitralne wykluczenie oferentów – pozostała populacja obarczona ryzykiem	STAWKA ZRYCZAŁTO-WANA	5,00%	EUR	- 3 127 956,60	0,00	- 3 127 956,60
Rozwój obszarów wiejskich – EFRROW, Leader	2018	Kluczowy mechanizm kontroli dotyczący zamówień publicznych – arbitralne wykluczenie oferentów – pozostała populacja obarczona ryzykiem	STAWKA ZRYCZAŁTO-WANA	5,00%	EUR	- 103 492,13	0,00	- 103 492,13
Rozwój obszarów wiejskich – EFRROW – Inwestycje – Beneficjenci prywatni	2019	Kluczowy mechanizm kontroli dotyczący zamówień publicznych – arbitralne wykluczenie oferentów – pozostała populacja obarczona ryzykiem	STAWKA ZRYCZAŁTO-WANA	5,00%	EUR	- 575 055,30	- 151 309,52	- 423 745,78
Rozwój obszarów wiejskich – EFRROW – Inwestycje – Beneficjenci publiczni	2019	Kluczowy mechanizm kontroli dotyczący zamówień publicznych – arbitralne wykluczenie oferentów – pozostała populacja obarczona ryzykiem	STAWKA ZRYCZAŁTO-WANA	5,00%	EUR	- 1 459 791,60	- 384 102,85	- 1 075 688,75

Rozwój obszarów wiejskich – EFRROW, Leader	2019	Kluczowy mechanizm kontroli dotyczący zamówień publicznych – arbitralne wykluczenie oferentów – pozostała populacja obarczona ryzykiem	STAWKA ZRYCZAŁTO-WANA	5,00%	EUR	- 366 160,98	- 96 344,90	- 269 816,08
Rozwój obszarów wiejskich – EFRROW – Inwestycje – Beneficjenci prywatni	2020	Kluczowy mechanizm kontroli dotyczący zamówień publicznych – arbitralne wykluczenie oferentów – pozostała populacja obarczona ryzykiem	STAWKA ZRYCZAŁTO-WANA	5,00%	EUR	- 102 341,83	0,00	- 102 341,83
Rozwój obszarów wiejskich – EFRROW – Inwestycje – Beneficjenci publiczni	2020	Kluczowy mechanizm kontroli dotyczący zamówień publicznych – arbitralne wykluczenie oferentów – pozostała populacja obarczona ryzykiem	STAWKA ZRYCZAŁTO-WANA	5,00%	EUR	- 145 116,18	0,00	- 145 116,18
Rozwój obszarów wiejskich – EFRROW, Leader	2020	Kluczowy mechanizm kontroli dotyczący zamówień publicznych – arbitralne wykluczenie oferentów – pozostała populacja obarczona ryzykiem	STAWKA ZRYCZAŁTO-WANA	5,00%	EUR	- 71 743,30	0,00	- 71 743,30
Rozwój obszarów wiejskich – EFRROW – Inwestycje – Beneficjenci prywatni	2016	Kluczowy mechanizm kontroli – Racjonalność kosztów zamówień publicznych, których udzielono bezpośrednio	STAWKA ZRYCZAŁTO-WANA	5,00%	EUR	- 124,73	0,00	- 124,73
Rozwój obszarów wiejskich – EFRROW – Inwestycje – Beneficjenci publiczni	2016	Kluczowy mechanizm kontroli – Racjonalność kosztów zamówień publicznych, których udzielono bezpośrednio	STAWKA ZRYCZAŁTO-WANA	5,00%	EUR	- 386,31	0,00	- 386,31
Rozwój obszarów wiejskich – EFRROW – Inwestycje – Beneficjenci prywatni	2017	Kluczowy mechanizm kontroli – Racjonalność kosztów zamówień publicznych, których udzielono bezpośrednio	STAWKA ZRYCZAŁTO-WANA	5,00%	EUR	- 10 492,67	0,00	- 10 492,67
Rozwój obszarów wiejskich – EFRROW – Inwestycje – Beneficjenci publiczni	2017	Kluczowy mechanizm kontroli – Racjonalność kosztów zamówień publicznych, których udzielono bezpośrednio	STAWKA ZRYCZAŁTO-WANA	5,00%	EUR	- 17 257,16	0,00	- 17 257,16

Rozwój obszarów wiejskich – EFRROW, Leader	2017	Kluczowy mechanizm kontroli – Racionalność kosztów zamówień publicznych, których udzielono bezpośrednio	STAWKA ZRYCZAŁTO-WANA	5,00%	EUR	- 583,32	0,00	- 583,32
Rozwój obszarów wiejskich – EFRROW – Inwestycje – Beneficjenci prywatni	2018	Kluczowy mechanizm kontroli – Racionalność kosztów zamówień publicznych, których udzielono bezpośrednio	STAWKA ZRYCZAŁTO-WANA	5,00%	EUR	- 64 644,83	0,00	- 64 644,83
Rozwój obszarów wiejskich – EFRROW – Inwestycje – Beneficjenci publiczni	2018	Kluczowy mechanizm kontroli – Racionalność kosztów zamówień publicznych, których udzielono bezpośrednio	STAWKA ZRYCZAŁTO-WANA	5,00%	EUR	- 169 819,23	0,00	- 169 819,23
Rozwój obszarów wiejskich – EFRROW, Leader	2018	Kluczowy mechanizm kontroli – Racionalność kosztów zamówień publicznych, których udzielono bezpośrednio	STAWKA ZRYCZAŁTO-WANA	5,00%	EUR	- 20 812,80	0,00	- 20 812,80
Rozwój obszarów wiejskich – EFRROW – Inwestycje – Beneficjenci prywatni	2019	Kluczowy mechanizm kontroli – Racionalność kosztów zamówień publicznych, których udzielono bezpośrednio	STAWKA ZRYCZAŁTO-WANA	5,00%	EUR	- 84 014,02	- 22 105,91	- 61 908,11
Rozwój obszarów wiejskich – EFRROW – Inwestycje – Beneficjenci publiczni	2019	Kluczowy mechanizm kontroli – Racionalność kosztów zamówień publicznych, których udzielono bezpośrednio	STAWKA ZRYCZAŁTO-WANA	5,00%	EUR	- 188 432,63	- 49 580,71	- 138 851,92
Rozwój obszarów wiejskich – EFRROW, Leader	2019	Kluczowy mechanizm kontroli – Racionalność kosztów zamówień publicznych, których udzielono bezpośrednio	STAWKA ZRYCZAŁTO-WANA	5,00%	EUR	- 39 630,91	- 10 427,75	- 29 203,16

Rozwój obszarów wiejskich – EFRROW – Inwestycje – Beneficjenci prywatni	2020	Kluczowy mechanizm kontroli – Racjonalność kosztów zamówień publicznych, których udzielono bezpośrednio	STAWKA ZRYCZAŁTOWANA	5,00%	EUR	- 28 633,18	0,00	- 28 633,18
Rozwój obszarów wiejskich – EFRROW – Inwestycje – Beneficjenci publiczni	2020	Kluczowy mechanizm kontroli – Racjonalność kosztów zamówień publicznych, których udzielono bezpośrednio	STAWKA ZRYCZAŁTOWANA	5,00%	EUR	- 27 531,65	0,00	- 27 531,65
Rozwój obszarów wiejskich – EFRROW, Leader	2020	Kluczowy mechanizm kontroli – Racjonalność kosztów zamówień publicznych, których udzielono bezpośrednio	STAWKA ZRYCZAŁTOWANA	5,00%	EUR	- 18 508,47	0,00	- 18 508,47
Rozwój obszarów wiejskich – Środki EFRROW objęte ZSZiK	2018	Rozwój obszarów wiejskich 2 – RB 2018 – „żółta kartka” dotycząca M13	KWOTA JEDNORAZOWA		EUR	- 8 416,11	- 168,36	- 8 247,75
Rozwój obszarów wiejskich – Środki EFRROW objęte ZSZiK	2019	Rozwój obszarów wiejskich 2 – RB 2019 – M10 – Niedociągnięcie w kluczowym mechanizmie kontroli	KWOTA JEDNORAZOWA		EUR	- 371 845,71	- 7 436,92	- 364 408,79
Rozwój obszarów wiejskich – Środki EFRROW objęte ZSZiK	2019	Rozwój obszarów wiejskich 2 – RB 2019 – M13 – Niedociągnięcie w kluczowym mechanizmie kontroli	KWOTA JEDNORAZOWA		EUR	- 891 351,29	- 17 827,03	- 873 524,26
Rozwój obszarów wiejskich – Środki EFRROW objęte ZSZiK	2020	Rozwój obszarów wiejskich 2 – RB 2020 – M10 – Niedociągnięcie w kluczowym mechanizmie kontroli	KWOTA JEDNORAZOWA		EUR	- 369 093,05	0,00	- 369 093,05
Rozwój obszarów wiejskich – Środki EFRROW objęte ZSZiK	2020	Rozwój obszarów wiejskich 2 – RB 2020 – M13 – Niedociągnięcie w kluczowym mechanizmie kontroli	KWOTA JEDNORAZOWA		EUR	- 881 567,45	0,00	- 881 567,45

Rozwój obszarów wiejskich – EFRROW – Działania w zakresie leśnictwa	2020	Rozwój obszarów wiejskich 2 – RB 2020 – M8.1 – Podwójne finansowanie	KWOTA JEDNORAZOWA		EUR	- 1 284,28	0,00	- 1 284,28
				<b>Ogółem RO:</b>	<b>EU-R</b>	<b>- 21 241 635,74</b>	<b>- 1 570 752,32</b>	<b>- 19 670 883,42</b>

Waluta	Kwota	Odliczenia	Skutki finansowe
<b>EUR</b>	- 56 840 534,75	- 1 645 989,29	- 55 194 545,46

**DECYZJA WYKONAWCZA KOMISJI (UE) 2022/2262****z dnia 11 listopada 2022 r.****wyłaczająca z finansowania Unii Europejskiej niektóre wydatki poniesione przez Zjednoczone Królestwo z tytułu Europejskiego Funduszu Rolniczego Gwarancji (EFRG) oraz Europejskiego Funduszu Rolnego na rzecz Rozwoju Obszarów Wiejskich (EFRROW)***(notyfikowana jako dokument nr C(2022) 7871)***(Jedynie tekst w języku angielskim jest autentyczny)**

KOMISJA EUROPEJSKA,

uwzględniając Traktat o funkcjonowaniu Unii Europejskiej,

uwzględniając rozporządzenie Parlamentu Europejskiego i Rady (UE) nr 1306/2013 z dnia 17 grudnia 2013 r. w sprawie finansowania wspólnej polityki rolnej, zarządzania nią i monitorowania jej oraz uchylające rozporządzenia Rady (EWG) nr 352/78, (WE) nr 165/94, (WE) nr 2799/98, (WE) nr 814/2000, (WE) nr 1290/2005 i (WE) nr 485/2008 <sup>(1)</sup>, w szczególności jego art. 52, w związku z art. 131 i 138 Umowy o wystąpieniu Zjednoczonego Królestwa Wielkiej Brytanii i Irlandii Północnej z Unii Europejskiej i Europejskiej Wspólnoty Energii Atomowej,

po konsultacji z Komitetem ds. Funduszy Rolniczych,

a także mając na uwadze, co następuje:

- (1) Zgodnie z art. 52 rozporządzenia (UE) nr 1306/2013 Komisja dokonuje niezbędnych weryfikacji, informuje Zjednoczone Królestwo o wynikach tych weryfikacji, zapoznaje się z uwagami zgłoszonymi przez Zjednoczone Królestwo, zwołuje dwustronne rozmowy w celu wypracowania porozumienia ze Zjednoczonym Królestwem i oficjalnie informuje je o swoich wnioskach.
- (2) Zjednoczone Królestwo miało możliwość złożenia wniosku o rozpoczęcie procedury pojednawczej. Nie skorzystano jednak z tej możliwości.
- (3) Zgodnie z rozporządzeniem (UE) nr 1306/2013 finansowane mogą być jedynie wydatki rolne dokonane zgodnie z prawem Unii.
- (4) Przeprowadzone weryfikacje i wyniki rozmów dwustronnych wykazały, że część wydatków zadeklarowanych przez Zjednoczone Królestwo nie spełnia tego wymogu i nie może być zatem finansowana w ramach EFRG i EFRROW.
- (5) Należy wskazać, które kwoty nie zostały uznane za kwalifikujące się do zwrotu w ramach EFRG i EFRROW. Kwoty te nie dotyczą wydatków poniesionych wcześniej niż dwadzieścia cztery miesiące przed pisemnym powiadomieniem Zjednoczonego Królestwa przez Komisję o wynikach weryfikacji.
- (6) Kwoty wyłączone z finansowania unijnego na podstawie niniejszej decyzji powinny również uwzględniać wszelkie zmniejszenia i zawieszenia zgodnie z art. 41 rozporządzenia (UE) nr 1306/2013 z uwagi na fakt, że takie zmniejszenia lub zawieszenia mają charakter tymczasowy i pozostają bez uszczerbku dla decyzji podjętych na podstawie art. 51 lub 52 tego rozporządzenia.
- (7) Jeśli chodzi o przypadki objęte niniejszą decyzją, Komisja przedstawiła Zjednoczonemu Królestwu w sprawozdaniu zbiorczym szacunkowe kwoty do wyłączenia z uwagi na ich niezgodność z prawem Unii <sup>(2)</sup>.
- (8) Niniejsza decyzja nie przesądza o skutkach finansowych wynikających dla Komisji z wyroków Trybunału Sprawiedliwości Unii Europejskiej w sprawach będących w toku w dniu 21 września 2022 r.,

<sup>(1)</sup> Dz.U. L 347 z 20.12.2013, s. 549.<sup>(2)</sup> Dokument Ares(2022)665537.

PRZYJMUJE NINIEJSZĄ DECYZJĘ:

*Artykuł 1*

Wyłącza się z finansowania unijnego kwoty określone w załączniku, odnoszące się do wydatków poniesionych przez akredytowane agencje płatnicze Zjednoczonego Królestwa i zadeklarowane z tytułu EFRG i EFRROW.

*Artykuł 2*

Niniejsza decyzja skierowana jest do Zjednoczonego Królestwa Wielkiej Brytanii i Irlandii Północnej.

Sporządzono w Brukseli dnia 11 listopada 2022 r.

*W imieniu Komisji*  
Janusz WOJCIECHOWSKI  
*Członek Komisji*

---



## ZAŁĄCZNIK

## Pozycja budżetu: 6200

Państwo członkowskie	Środek	ROK BUDŻETOWY	Uzasadnienie	Typ	Korekta (%)	Waluta	Kwota	Odliczenia	Skutki finansowe
<b>GB</b>	Zasada wzajemnej zgodności	2018	Rok składania wniosków 2017	STAWKA ZRYCZAŁTOWANA	2,00%	EUR	- 566 913,74	- 22 814,34	- 544 099,40
	Zasada wzajemnej zgodności	2019	Rok składania wniosków 2017	STAWKA ZRYCZAŁTOWANA	2,00%	EUR	- 26 004,08	- 824,60	- 25 179,48
	Zasada wzajemnej zgodności	2020	Rok składania wniosków 2017	STAWKA ZRYCZAŁTOWANA	2,00%	EUR	- 3 623,70	0,00	- 3 623,70
	Zasada wzajemnej zgodności	2019	Rok składania wniosków 2018	STAWKA ZRYCZAŁTOWANA	2,00%	EUR	- 3 768 822,41	- 100 974,81	- 3 667 847,60
	Zasada wzajemnej zgodności	2020	Rok składania wniosków 2018	STAWKA ZRYCZAŁTOWANA	2,00%	EUR	- 8 120,58	0,00	- 8 120,58
	Zasada wzajemnej zgodności	2020	Rok składania wniosków 2019	STAWKA ZRYCZAŁTOWANA	2,00%	EUR	- 3 805 285,77	- 78 804,23	- 3 726 481,54
	Rozliczanie rachunków – Rozliczanie finansowe	2020	Znane i losowe błędy – środki EFRG objęte ZSZiK	KWOTA JEDNORAZOWA		EUR	- 305 991,12	0,00	- 305 991,12
	Rozliczanie rachunków – Rozliczanie finansowe	2020	Znany błąd – środki EFRG nieobjęte ZSZiK	KWOTA JEDNORAZOWA		EUR	- 52 757,63	0,00	- 52 757,63
	Rozliczanie rachunków – Rozliczanie finansowe	2020	Znany błąd – środki EFRG nieobjęte ZSZiK – owoce i warzywa	KWOTA JEDNORAZOWA		EUR	- 623,79	- 623,79	0,00
					<b>Ogółem GB:</b>	<b>EUR</b>	<b>- 8 538 142,82</b>	<b>- 204 041,77</b>	<b>- 8 334 101,05</b>

Waluta	Kwota	Odliczenia	Skutki finansowe
<b>EUR</b>	- 8 538 142,82	- 204 041,77	- 8 334 101,05

Pozycja budżetu: 6201

Państwo członkowskie	Środek	ROK BUDŻETOWY	Uzasadnienie	Typ	Korekta (%)	Waluta	Kwota	Odliczenia	Skutki finansowe
<b>GB</b>	Rozliczanie rachunków – Rozliczanie finansowe	2020	Obliczona korekta finansowa – środki EFRROW objęte ZSZiK	KWOTA JEDNORAZOWA		EUR	- 176 260,63	0,00	- 176 260,63
	Zasada wzajemnej zgodności	2018	Rok składania wniosków 2017	STAWKA ZRYCZAŁTOWANA	2,00%	EUR	- 264 138,40	- 70,19	- 264 068,21
	Zasada wzajemnej zgodności	2019	Rok składania wniosków 2017	STAWKA ZRYCZAŁTOWANA	2,00%	EUR	- 100 396,25	- 25,86	- 100 370,39
	Zasada wzajemnej zgodności	2020	Rok składania wniosków 2017	STAWKA ZRYCZAŁTOWANA	2,00%	EUR	- 3 228,80	0,00	- 3 228,80
	Zasada wzajemnej zgodności	2021	Rok składania wniosków 2017	STAWKA ZRYCZAŁTOWANA	2,00%	EUR	- 4 028,24	0,00	- 4 028,24
	Zasada wzajemnej zgodności	2018	Rok składania wniosków 2018	STAWKA ZRYCZAŁTOWANA	2,00%	EUR	- 631,32	0,00	- 631,32
	Zasada wzajemnej zgodności	2019	Rok składania wniosków 2018	STAWKA ZRYCZAŁTOWANA	2,00%	EUR	- 24 408,70	- 5,57	- 24 403,13
	Zasada wzajemnej zgodności	2020	Rok składania wniosków 2018	STAWKA ZRYCZAŁTOWANA	2,00%	EUR	- 25 273,34	0,00	- 25 273,34
	Zasada wzajemnej zgodności	2021	Rok składania wniosków 2018	STAWKA ZRYCZAŁTOWANA	2,00%	EUR	- 1 631,77	0,00	- 1 631,77
	Zasada wzajemnej zgodności	2019	Rok składania wniosków 2019	STAWKA ZRYCZAŁTOWANA	2,00%	EUR	- 874,82	0,00	- 874,82
	Zasada wzajemnej zgodności	2020	Rok składania wniosków 2019	STAWKA ZRYCZAŁTOWANA	2,00%	EUR	- 50 787,41	0,00	- 50 787,41
	Zasada wzajemnej zgodności	2021	Rok składania wniosków 2019	STAWKA ZRYCZAŁTOWANA	2,00%	EUR	- 17 381,35	0,00	- 17 381,35
	Zasada wzajemnej zgodności	2020	Rok składania wniosków 2020	STAWKA ZRYCZAŁTOWANA	2,00%	EUR	- 1 507,10	0,00	- 1 507,10
	Zasada wzajemnej zgodności	2021	Rok składania wniosków 2020	STAWKA ZRYCZAŁTOWANA	2,00%	EUR	- 64 003,64	0,00	- 64 003,64
	Rozliczanie rachunków – Rozliczanie finansowe	2020	Zarządzanie długiem EFRROW 2007–2013 i EFRROW 2014–2020	KWOTA JEDNORAZOWA		EUR	- 149 505,26	0,00	- 149 505,26

Państwo członkowskie	Środek	ROK BUDŻETOWY	Uzasadnienie	Typ	Korekta (%)	Waluta	Kwota	Odliczenia	Skutki finansowe
	Rozliczanie rachunków – Rozliczanie finansowe	2020	Znany błąd – środki EFRROW nieobjęte ZSiK – Facilitation Fund	KWOTA JEDNORAZOWA		EUR	- 1 798 731,05	0,00	- 1 798 731,05
	Rozliczanie rachunków – Rozliczanie finansowe	2020	Znane błędy – pozycje 14 i 57 – środki EFRROW nieobjęte ZSiK	KWOTA JEDNORAZOWA		EUR	- 6 806,29	0,00	- 6 806,29
	Rozliczanie rachunków – Rozliczanie finansowe	2020	Przewidywany wskaźnik niezgodności – Środki EFRROW nieobjęte ZSiK	SZACUNKOWE OBLICZENIE KWOT		EUR	- 5 810 207,16	0,00	- 5 810 207,16
					<b>Ogółem GB:</b>	<b>EUR</b>	<b>- 8 499 801,53</b>	<b>- 101,62</b>	<b>- 8 499 699,91</b>

Waluta	Kwota	Odliczenia	Skutki finansowe
<b>EUR</b>	<b>- 8 499 801,53</b>	<b>- 101,62</b>	<b>- 8 499 699,91</b>



ISSN 1977-0766 (wydanie elektroniczne)  
ISSN 1725-5139 (wydanie papierowe)