

Dziennik Urzędowy

Unii Europejskiej

L 38



Wydanie polskie

Legislacja

Tom 53

11 lutego 2010

Spis treści

II Akty o charakterze nieustawodawczym

ROZPORZĄDZENIA

- ★ **Rozporządzenie Komisji (UE) nr 121/2010 z dnia 9 lutego 2010 r. rejestrujące w rejestrze chronionych nazw pochodzenia i chronionych oznaczeń geograficznych nazwę [Provolone del Monaco (ChNP)]** 1
- Rozporządzenie Komisji (UE) nr 122/2010 z dnia 10 lutego 2010 r. ustanawiające standardowe wartości celne w przywozie dla ustalania ceny wejścia niektórych owoców i warzyw 3
- Rozporządzenie Komisji (UE) nr 123/2010 z dnia 10 lutego 2010 r. zmieniające ceny reprezentatywne oraz kwoty dodatkowych należności przywozowych w odniesieniu do niektórych produktów w sektorze cukru, ustalone rozporządzeniem (WE) nr 877/2009 na rok gospodarczy 2009/10 5

DECYZJE

2010/80/UE:

- ★ **Decyzja Rady Europejskiej z dnia 9 lutego 2010 r. w sprawie mianowania Komisji Europejskiej** 7

2010/81/UE:

- ★ **Decyzja Komisji z dnia 9 lutego 2010 r. ustanawiająca klasy właściwości użytkowej niektórych wyrobów budowlanych w zakresie reakcji na ogień w odniesieniu do klejów do płytek ceramicznych (notyfikowana jako dokument nr C(2010) 382) ⁽¹⁾** 9

Cena: 3 EUR

⁽¹⁾ Tekst mający znaczenie dla EOG

(Ciąg dalszy na następnej stronie)

PL

Akty, których tytuły wydrukowano zwykłą czcionką, odnoszą się do bieżącego zarządzania sprawami rolnictwa i generalnie zachowują ważność przez określony czas.

Tytuły wszystkich innych aktów poprzedza gwiazdka, a drukuje się je czcionką pogrubioną.

2010/82/UE:

- ★ **Decyzja Komisji z dnia 9 lutego 2010 r. ustanawiająca klasy reakcji na ogień niektórych wyrobów budowlanych w odniesieniu do dekoracyjnych okładzin ściennych w postaci zwoików i paneli** (notyfikowana jako dokument nr C(2010) 397) ⁽¹⁾ 11

2010/83/UE:

- ★ **Decyzja Komisji z dnia 9 lutego 2010 r. ustanawiająca klasy reakcji na ogień niektórych wyrobów budowlanych w odniesieniu do schnących pod wpływem powietrza materiałów do spoinowania** (notyfikowana jako dokument nr C(2010) 399) ⁽¹⁾ 13

2010/84/UE:

- ★ **Decyzja Komisji z dnia 9 lutego 2010 r. ustanawiająca nowy termin składania dokumentacji dotyczącej niektórych substancji, które mają zostać zbadane w ramach 10-letniego programu pracy, o którym mowa w art. 16 ust. 2 dyrektywy 98/8/WE Parlamentu Europejskiego i Rady** (notyfikowana jako dokument nr C(2010) 764) ⁽¹⁾ 15

2010/85/UE:

- ★ **Decyzja Komisji z dnia 9 lutego 2010 r. ustanawiająca klasy odporności na ogień niektórych wyrobów budowlanych w odniesieniu do podkładów na bazie cementu i siarczanu wapnia oraz podkładów podłogowych na bazie żywicy syntetycznej** (notyfikowana jako dokument nr C(2010) 772) ⁽¹⁾ 17



⁽¹⁾ Tekst mający znaczenie dla EOG

II

(Akty o charakterze nieustawodawczym)

ROZPORZĄDZENIA

ROZPORZĄDZENIE KOMISJI (UE) NR 121/2010

z dnia 9 lutego 2010 r.

rejestrujące w rejestrze chronionych nazw pochodzenia i chronionych oznaczeń geograficznych nazwę [Provolone del Monaco (ChNP)]

KOMISJA EUROPEJSKA,

uwzględniając Traktat o funkcjonowaniu Unii Europejskiej,

uwzględniając rozporządzenie Rady (WE) nr 510/2006 z dnia 20 marca 2006 r. w sprawie ochrony oznaczeń geograficznych i nazw pochodzenia produktów rolnych i środków spożywczych⁽¹⁾, w szczególności jego art. 7 ust. 4 akapit pierwszy,

a także mając na uwadze, co następuje:

- (1) Zgodnie z art. 6 ust. 2 akapit pierwszy i w zastosowaniu art. 17 ust. 2 rozporządzenia (WE) nr 510/2006 wniosek Włoch o rejestrację nazwy „Provolone del Monaco” został opublikowany w *Dzienniku Urzędowym Unii Europejskiej*⁽²⁾.

- (2) Ponieważ do Komisji nie wpłynęło żadne oświadczenie o sprzeciwie zgodnie z art. 7 rozporządzenia (WE) nr 510/2006, nazwa ta powinna zostać zarejestrowana,

PRZYJMUJE NINIEJSZE ROZPORZĄDZENIE:

Artykuł 1

Nazwa wymieniona w załączniku do niniejszego rozporządzenia zostaje zarejestrowana.

Artykuł 2

Niniejsze rozporządzenie wchodzi w życie dwudziestego dnia po jego opublikowaniu w *Dzienniku Urzędowym Unii Europejskiej*.

Niniejsze rozporządzenie wiąże w całości i jest bezpośrednio stosowane we wszystkich państwach członkowskich.

Sporządzono w Brukseli dnia 9 lutego 2010 r.

W imieniu Komisji
José Manuel BARROSO
Przewodniczący

⁽¹⁾ Dz.U. L 93 z 31.3.2006, s. 12.

⁽²⁾ Dz.U. C 140 z 20.6.2009, s. 4.

ZAŁĄCZNIK

Produkty rolne przeznaczone do spożycia przez ludzi wymienione w załączniku I do Traktatu:

Klasa 1.3. Sery

WŁOCHY

Provolone del Monaco (ChNP)

ROZPORZĄDZENIE KOMISJI (UE) NR 122/2010**z dnia 10 lutego 2010 r.****ustanawiające standardowe wartości celne w przywozie dla ustalania ceny wejścia niektórych owoców i warzyw**

KOMISJA EUROPEJSKA,

uwzględniając Traktat o funkcjonowaniu Unii Europejskiej,

uwzględniając rozporządzenie Rady (WE) nr 1234/2007 z dnia 22 października 2007 r. ustanawiające wspólną organizację rynków rolnych oraz przepisy szczegółowe dotyczące niektórych produktów rolnych („rozporządzenie o jednolitej wspólnej organizacji rynku”) ⁽¹⁾,uwzględniając rozporządzenie Komisji (WE) nr 1580/2007 z dnia 21 grudnia 2007 r. ustanawiające przepisy wykonawcze do rozporządzeń Rady (WE) nr 2200/96, (WE) nr 2201/96 i (WE) nr 1182/2007 w sektorze owoców i warzyw ⁽²⁾, w szczególności jego art. 138 ust. 1,

a także mając na uwadze, co następuje:

Rozporządzenie (WE) nr 1580/2007 przewiduje, w zastosowaniu wyników wielostronnych negocjacji handlowych Rundy Urugwajskiej, kryteria do ustalania przez Komisję standardowych wartości celnych dla przywozu z krajów trzecich, w odniesieniu do produktów i okresów określonych w części A załącznika XV do wspomnianego rozporządzenia,

PRZYJMUJE NINIEJSZE ROZPORZĄDZENIE:

Artykuł 1

Standardowe wartości celne w przywozie, o których mowa w art. 138 rozporządzenia (WE) nr 1580/2007, są ustalone w załączniku do niniejszego rozporządzenia.

Artykuł 2

Niniejsze rozporządzenie wchodzi w życie z dniem 11 lutego 2010 r.

Niniejsze rozporządzenie wiąże w całości i jest bezpośrednio stosowane we wszystkich państwach członkowskich.

Sporządzono w Brukseli dnia 10 lutego 2010 r.

*W imieniu Komisji,
za Przewodniczącego,*

Jean-Luc DEMARTY

*Dyrektor Generalny ds. Rolnictwa i Rozwoju
Obszarów Wiejskich*⁽¹⁾ Dz.U. L 299 z 16.11.2007, s. 1.⁽²⁾ Dz.U. L 350 z 31.12.2007, s. 1.

ZAŁĄCZNIK

Standardowe wartości celne w przywozie dla ustalania ceny wejścia niektórych owoców i warzyw

(EUR/100 kg)

Kod CN	Kod krajów trzecich ⁽¹⁾	Standardowa stawka celna w przywozie
0702 00 00	IL	176,4
	JO	87,5
	MA	77,2
	TN	115,0
	TR	103,3
	ZZ	111,9
0707 00 05	JO	147,9
	MA	75,9
	TR	144,8
	ZZ	122,9
0709 90 70	IL	247,1
	MA	123,4
	TR	169,5
	ZZ	180,0
0709 90 80	EG	69,8
	MA	131,9
	ZZ	100,9
0805 10 20	EG	50,2
	IL	58,0
	MA	52,3
	TN	46,4
	TR	52,2
	ZZ	51,8
0805 20 10	IL	151,5
	MA	87,8
	ZZ	119,7
0805 20 30, 0805 20 50, 0805 20 70, 0805 20 90	CN	57,9
	EG	57,3
	IL	85,9
	JM	109,6
	MA	71,0
	PK	45,0
	TR	67,2
	ZZ	70,6
0805 50 10	EG	88,6
	IL	76,3
	TR	72,3
	ZZ	79,1
0808 10 80	CA	95,3
	CL	60,1
	CN	66,1
	MK	24,7
	US	119,0
	ZZ	73,0
0808 20 50	CN	44,9
	US	95,2
	ZA	105,4
	ZZ	81,8

⁽¹⁾ Nomenklatura krajów ustalona w rozporządzeniu Komisji (WE) nr 1833/2006 (Dz.U. L 354 z 14.12.2006, s. 19). Kod „ZZ” odpowiada „innym pochodzeniom”.

ROZPORZĄDZENIE KOMISJI (UE) NR 123/2010**z dnia 10 lutego 2010 r.****zmieniające ceny reprezentatywne oraz kwoty dodatkowych należności przywozowych w odniesieniu do niektórych produktów w sektorze cukru, ustalone rozporządzeniem (WE) nr 877/2009 na rok gospodarczy 2009/10**

KOMISJA EUROPEJSKA,

uwzględniając Traktat o funkcjonowaniu Unii Europejskiej,

uwzględniając rozporządzenie Rady (WE) nr 1234/2007 z dnia 22 października 2007 r. ustanawiające wspólną organizację rynków rolnych oraz przepisy szczegółowe dotyczące niektórych produktów rolnych („rozporządzenie o jednolitej wspólnej organizacji rynku”) ⁽¹⁾,uwzględniając rozporządzenie Komisji (WE) nr 951/2006 z dnia 30 czerwca 2006 r. ustanawiające szczegółowe zasady wykonania rozporządzenia Rady (WE) nr 318/2006 w odniesieniu do handlu z państwami trzecimi w sektorze cukru ⁽²⁾, w szczególności jego art. 36 ust. 2 akapit drugi zdanie drugie,

a także mając na uwadze, co następuje:

(1) Kwoty cen reprezentatywnych oraz dodatkowych należności stosowanych przy przywozie cukru białego, cukru

surowego oraz niektórych syropów zostały ustalone na rok gospodarczy 2009/10 rozporządzeniem Komisji (WE) nr 877/2009 ⁽³⁾. Te ceny i kwoty zostały ostatnio zmienione rozporządzeniem Komisji (UE) nr 112/2010 ⁽⁴⁾.

(2) Zgodnie z zasadami i warunkami określonymi w rozporządzeniu (WE) nr 951/2006 dane, którymi dysponuje obecnie Komisja, stanowią podstawę do korekty wymienionych kwot,

PRZYJMUJE NINIEJSZE ROZPORZĄDZENIE:

Artykuł 1

Ceny reprezentatywne i dodatkowe należności celne mające zastosowanie w ramach przywozu produktów, o których mowa w art. 36 rozporządzenia (WE) nr 951/2006, ustalone na rok gospodarczy 2009/10 rozporządzeniem (WE) nr 877/2009, zostają zmienione zgodnie z załącznikiem do niniejszego rozporządzenia.

Artykuł 2

Niniejsze rozporządzenie wchodzi w życie z dniem 11 lutego 2010 r.

Niniejsze rozporządzenie wiąże w całości i jest bezpośrednio stosowane we wszystkich państwach członkowskich.

Sporządzono w Brukseli dnia 10 lutego 2010 r.

*W imieniu Komisji,
za Przewodniczącego,
Jean-Luc DEMARTY**Dyrektor Generalny ds. Rolnictwa i Rozwoju
Obszarów Wiejskich*⁽¹⁾ Dz.U. L 299 z 16.11.2007, s. 1.⁽²⁾ Dz.U. L 178 z 1.7.2006, s. 24.⁽³⁾ Dz.U. L 253 z 25.9.2009, s. 3.⁽⁴⁾ Dz.U. L 36 z 9.2.2010, s. 19.

ZAŁĄCZNIK

Zmienione kwoty cen reprezentatywnych i dodatkowych należności celnych przywózowych dla cukru białego, cukru surowego oraz produktów objętych kodem CN 1702 90 95, obowiązujące od dnia 11 lutego 2010 r.

(EUR)

Kod CN	Kwota ceny reprezentatywnej za 100 kg netto produktu	Kwota dodatkowej należności za 100 kg netto produktu
1701 11 10 ⁽¹⁾	45,24	0,00
1701 11 90 ⁽¹⁾	45,24	1,33
1701 12 10 ⁽¹⁾	45,24	0,00
1701 12 90 ⁽¹⁾	45,24	1,04
1701 91 00 ⁽²⁾	54,50	1,12
1701 99 10 ⁽²⁾	54,50	0,00
1701 99 90 ⁽²⁾	54,50	0,00
1702 90 95 ⁽³⁾	0,55	0,19

⁽¹⁾ Stawka dla jakości standardowej określonej w pkt III załącznika IV do rozporządzenia (WE) nr 1234/2007.

⁽²⁾ Stawka dla jakości standardowej określonej w pkt II załącznika IV do rozporządzenia (WE) nr 1234/2007.

⁽³⁾ Stawka dla zawartości sacharozy wynoszącej 1 %.

DECYZJE

DECYZJA RADY EUROPEJSKIEJ

z dnia 9 lutego 2010 r.

w sprawie mianowania Komisji Europejskiej

(2010/80/UE)

RADA EUROPEJSKA,

uwzględniając Traktat o Unii Europejskiej, w szczególności jego art. 17 ust. 3 i 4 oraz art. 17 ust. 7 akapit trzeci,

a także mając na uwadze, co następuje:

- (1) Okoliczności związane z procesem ratyfikacji traktatu z Lizbony spowodowały, że Komisja mianowana w dniu 22 listopada 2004 r. pozostała na stanowisku po dniu 31 października 2009 r., w oczekiwaniu na zakończenie procesu mianowania nowej Komisji zgodnie z postanowieniami Traktatu o Unii Europejskiej, zmienionymi przez traktat z Lizbony.
- (2) Po wejściu w życie traktatu z Lizbony, w dniu 1 grudnia 2009 r., Rada Europejska mianowała Catherine ASHTON, decyzją 2009/880/UE⁽¹⁾, za zgodą Przewodniczącego Komisji, Wysokim Przedstawicielem Unii do Spraw Zagranicznych i Polityki Bezpieczeństwa, na okres od dnia 1 grudnia 2009 r. do końca trwającej wówczas kadencji Komisji.
- (3) Zgodnie z art. 17 ust. 4 Traktatu o Unii Europejskiej nowa Komisja składająca się z jednego obywatela każdego państwa członkowskiego – przy czym skład ten obejmuje jej Przewodniczącego i Wysokiego Przedstawiciela Unii do Spraw Zagranicznych i Polityki Bezpieczeństwa, który jest jednym z wiceprzewodniczących Komisji – musi zostać mianowana na okres od końca kadencji Komisji urzędującej w momencie wejścia w życie traktatu z Lizbony do dnia 31 października 2014 r.
- (4) Rada Europejska wyznaczyła José Manuela DURÃO BARROSO jako osobę proponowaną Parlamentowi Europejskiemu na stanowisko Przewodniczącego Komisji, a Parlament Europejski wybrał tak wyznaczonego kandydata.

(5) Decyzją 2009/903/UE⁽²⁾ Rada przyjęła, za wspólnym porozumieniem z wybranym Przewodniczącym Komisji, listę pozostałych osób, które proponuje mianować członkami Komisji. Tego samego dnia, decyzją 2009/950/UE⁽³⁾, Rada Europejska mianowała, za zgodą Przewodniczącego Komisji, Catherine ASHTON na stanowisko Wysokiego Przedstawiciela Unii do Spraw Zagranicznych i Polityki Bezpieczeństwa, na okres od końca kadencji aktualnej Komisji do dnia 31 października 2014 r.

(6) Na mocy decyzji 2010/41/UE, Euratom⁽⁴⁾, która uchyla i zastępuje decyzję 2009/903/UE, Rada przyjęła, za wspólnym porozumieniem z wybranym Przewodniczącym Komisji, nową listę pozostałych osób, które proponuje mianować członkami Komisji.

(7) W drodze głosowania w dniu 9 lutego 2010 r. Parlament Europejski zatwierdził kolegiąlnie mianowanie Przewodniczącego, Wysokiego Przedstawiciela Unii do Spraw Zagranicznych i Polityki Bezpieczeństwa oraz pozostałych członków Komisji.

(8) Należy zatem mianować Komisję,

PRZYJMUJE NINIEJSZĄ DECYZJĘ:

Artykuł 1

Niniejszym mianuje się następujące osoby członkami Komisji Europejskiej, na okres od dnia 10 lutego 2010 r. do dnia 31 października 2014 r.:

— Przewodniczący:

José Manuel DURÃO BARROSO

— członek, wiceprzewodniczący, na mocy art. 18 ust. 4 Traktatu o Unii Europejskiej:

Catherine ASHTON, Wysoki Przedstawiciel Unii do Spraw Zagranicznych i Polityki Bezpieczeństwa

⁽¹⁾ Dz.U. L 315 z 2.12.2009, s. 49.

⁽²⁾ Dz.U. L 321 z 8.12.2009, s. 51.

⁽³⁾ Dz.U. L 328 z 15.12.2009, s. 69.

⁽⁴⁾ Dz.U. L 20 z 26.1.2010, s. 5.

— członkowie:

Joaquín ALMUNIA AMANN

László ANDOR

Michel BARNIER

Dacian CIOLOȘ

John DALLI

Maria DAMANAKI

Karel DE GUCHT

Štefan FÜLE

Máire GEOGHEGAN-QUINN

Kristalina GEORGIEVA

Johannes HAHN

Connie HEDEGAARD

Siim KALLAS

Neelie KROES

Janusz LEWANDOWSKI

Cecilia MALMSTRÖM

Günther H. OETTINGER

Andris PIEBALGS

Janez POTOČNIK

Viviane REDING

Olli REHN

Maroš ŠEĽČOVIČ

Algirdas Gediminas ŠEMETA

Antonio TAJANI

Androulla VASSILIOU

Artykuł 2

Niniejsza decyzja staje się skuteczna z dniem 10 lutego 2010 r.

Artykuł 3

Niniejsza decyzja zostaje opublikowana w *Dzienniku Urzędowym Unii Europejskiej*.

Sporządzono w Brukseli dnia 9 lutego 2010 r.

W imieniu Rady Europejskiej

H. VAN ROMPUY

Przewodniczący

DECYZJA KOMISJI**z dnia 9 lutego 2010 r.****ustanawiająca klasy właściwości użytkowej niektórych wyrobów budowlanych w zakresie reakcji na ogień w odniesieniu do klejów do płytek ceramicznych***(notyfikowana jako dokument nr C(2010) 382)***(Tekst mający znaczenie dla EOG)**

(2010/81/UE)

KOMISJA EUROPEJSKA,

wyrobów w zakresie reakcji na ogień w ich zastosowaniu końcowym.

uwzględniając Traktat o funkcjonowaniu Unii Europejskiej,

uwzględniając dyrektywę Rady 89/106/EWG z dnia 21 grudnia 1988 r. w sprawie zbliżenia przepisów ustawowych, wykonawczych i administracyjnych państw członkowskich odnoszących się do wyrobów budowlanych⁽¹⁾, w szczególności jej art. 20 ust. 2 lit. a),

a także mając na uwadze, co następuje:

(1) Dyrektywa 89/106/EWG przewiduje, że w celu uwzględnienia zróżnicowanych poziomów zabezpieczenia obiektów budowlanych na poziomie krajowym, regionalnym lub lokalnym może być konieczne ustalenie w dokumentach interpretacyjnych klas odpowiadających właściwościom użytkowym wyrobów dla każdego zasadniczego wymogu. Dokumenty takie opublikowano w formie komunikatu Komisji w sprawie dokumentów interpretacyjnych w odniesieniu do dyrektywy 89/106/EWG⁽²⁾.

(2) Odnosząc się do zasadniczego wymogu bezpieczeństwa w wypadku pożaru, dokument interpretacyjny nr 2 wyszczególnia szereg wzajemnie powiązanych środków, łącznie określających strategię bezpieczeństwa pożarowego, która ma być rozwijana w różnorodny sposób w państwach członkowskich.

(3) Dokument interpretacyjny nr 2 określa jeden z tych środków jako ograniczenie powstawania i rozprzestrzeniania się ognia i dymu w obrębie danego obszaru poprzez ograniczenie stopnia, w jakim materiały budowlane mogą przyczyniać się do pełnego rozwinięcia się pożaru.

(4) Poziom tego ograniczenia może być wyrażony wyłącznie w kategoriach różnego poziomu właściwości użytkowej

(5) W drodze zharmonizowanego rozwiązania przyjęto system klas decyzją Komisji 2000/147/WE z dnia 8 lutego 2000 r. wykonującej dyrektywę Rady 89/106/EWG w odniesieniu do klasyfikacji odporności wyrobów budowlanych na działanie ognia⁽³⁾.

(6) W przypadku kleju do płytek ceramicznych konieczne jest stosowanie klasyfikacji ustanowionej w decyzji 2000/147/WE.

(7) Właściwość użytkowa wielu wyrobów lub materiałów budowlanych w zakresie reakcji na ogień w ramach klasyfikacji przewidzianej w decyzji 2000/147/WE jest dobrze ugruntowana i na tyle dobrze znana organom nadzoru przeciwpożarowego w państwach członkowskich, że nie wymagają one badania tej szczególnej właściwości.

(8) Środki przewidziane w niniejszej decyzji są zgodne z opinią Stałego Komitetu ds. Budownictwa,

PRZYJMUJE NINIEJSZĄ DECYZJĘ:

Artykuł 1

W załączniku określa się wyroby lub materiały budowlane, które spełniają wszystkie wymogi pod względem właściwości użytkowej w zakresie reakcji na ogień bez konieczności dalszego badania.

Artykuł 2

Szczególne klasy stosowane do różnych wyrobów lub materiałów budowlanych w ramach klasyfikacji reakcji na ogień przyjętej w decyzji 2000/147/WE określone są w załączniku do niniejszej decyzji.

⁽¹⁾ Dz.U. L 40 z 11.2.1989, s. 12.

⁽²⁾ Dz.U. C 62 z 28.2.1994, s. 1.

⁽³⁾ Dz.U. L 50 z 23.2.2000, s. 14.

Artykuł 3

W stosownych przypadkach wyroby rozpatrywane są w związku z ich zastosowaniem końcowym.

Artykuł 4

Niniejsza decyzja skierowana jest do państw członkowskich.

Sporządzono w Brukseli dnia 9 lutego 2010 r.

W imieniu Komisji
Günter VERHEUGEN
Wiceprzewodniczący

ZAŁĄCZNIK

W tabeli zawartej w niniejszym załączniku wymieniono wyroby lub materiały budowlane, które spełniają wszystkie wymogi pod względem właściwości użytkowej w zakresie reakcji na ogień bez konieczności badania.

*Tabela***Klasy właściwości użytkowej w zakresie reakcji na ogień dla klejów do płytek ceramicznych**

Wyrób ⁽¹⁾	Zawartość materii organicznej (% wg wagi)	Maksymalna grubość warstwy (mm)	Klasa ⁽²⁾
Klej cementowy zgodny z normą EN 12004	< 20	20	E
Klej dyspersyjny zgodny z normą EN 12004	< 40	5	
Klej na bazie żywic reaktywnych zgodny z normą EN 12004	< 50	5	

⁽¹⁾ Umieszczany na dowolnym podłożu klasy co najmniej D-s2,d0 i gęstości $\geq 680 \text{ kg/m}^3$.

⁽²⁾ Klasa zgodnie z tabelą 1 załącznika do decyzji Komisji 2000/147/WE.

DECYZJA KOMISJI**z dnia 9 lutego 2010 r.****ustanawiająca klasy reakcji na ogień niektórych wyrobów budowlanych w odniesieniu do dekoracyjnych okładzin ściennych w postaci zwoików i paneli***(notyfikowana jako dokument nr C(2010) 397)***(Tekst mający znaczenie dla EOG)**

(2010/82/UE)

KOMISJA EUROPEJSKA,

uwzględniając Traktat o funkcjonowaniu Unii Europejskiej,

uwzględniając dyrektywę Rady 89/106/EWG z dnia 21 grudnia 1988 r. w sprawie zbliżenia przepisów ustawowych, wykonawczych i administracyjnych państw członkowskich odnoszących się do wyrobów budowlanych⁽¹⁾, w szczególności jej art. 20 ust. 2 lit. a),

a także mając na uwadze, co następuje:

(1) Dyrektywa 89/106/EWG przewiduje, że aby uwzględnić różne poziomy zabezpieczeń prac budowlanych na szczeblach narodowym, regionalnym i lokalnym, konieczne może być ustanowienie, przez dokumenty interpretacyjne, klas odpowiadających odporności wyrobów dotyczących każdego z wymogów zasadniczych. Dokumenty te opublikowano w formie komunikatu Komisji w sprawie dokumentów interpretacyjnych do dyrektywy 89/106/EWG⁽²⁾.

(2) W odniesieniu do zasadniczego wymogu bezpieczeństwa w wypadku pożaru dokument interpretacyjny nr 2 wyszczególnia kilka wzajemnie powiązanych środków wspólnie określających strategię bezpieczeństwa pożarowego, która ma być rozwijana w różnorodny sposób w państwach członkowskich.

(3) Dokument interpretacyjny nr 2 określa jeden z tych środków jako ograniczenie powstawania i rozprzestrzeniania się ognia i dymu w obrębie danego obszaru poprzez ograniczenie stopnia, w jakim materiały budowlane mogą przyczynić się do pełnego rozwinięcia się pożaru.

(4) Poziom tego ograniczenia może być wyrażony wyłącznie w kategoriach różnego poziomu reakcji na ogień wyrobów w ich zastosowaniu końcowym.

(5) Dążąc do zharmonizowanego rozwiązania, na mocy decyzji Komisji 2000/147/WE z dnia 8 lutego 2000 r. wykonującej dyrektywę Rady 89/106/EWG przyjęto system klas w odniesieniu do klasyfikacji odporności wyrobów budowlanych na działanie ognia⁽³⁾.

(6) W przypadku dekoracyjnych okładzin ściennych w postaci zwoików i paneli niezbędne jest stosowanie klasyfikacji ustanowionej w decyzji 2000/147/WE.

(7) Reakcja na ogień wielu wyrobów lub materiałów budowlanych w ramach klasyfikacji przewidzianej w decyzji 2000/147/WE jest dobrze ugruntowana i na tyle dobrze znana organom nadzoru przeciwpożarowego w państwach członkowskich, że nie wymagają one badania tej szczególnej charakterystyki reakcji.

(8) Środki przewidziane w niniejszej decyzji są zgodne z opinią Stałego Komitetu ds. Budownictwa,

PRZYJMUJE NINIEJSZĄ DECYZJĘ:

Artykuł 1

W załączniku określa się wyroby lub materiały budowlane, które spełniają wszystkie wymagania w zakresie odporności na działania ognia („reakcji na ogień”) bez konieczności dalszego badania.

Artykuł 2

Szczegółne klasy stosowane do różnych wyrobów lub materiałów budowlanych, w ramach klasyfikacji reakcji na ogień przyjętej w decyzji 2000/147/WE, określone są w załączniku do niniejszej decyzji.

Artykuł 3

W stosownych przypadkach wyroby rozpatrywane są w związku z ich zastosowaniem końcowym.

⁽¹⁾ Dz.U. L 40 z 11.2.1989, s. 12.

⁽²⁾ Dz.U. C 62 z 28.2.1994, s. 1.

⁽³⁾ Dz.U. L 50 z 23.2.2000, s. 14.

Artykuł 4

Niniejsza decyzja skierowana jest do państw członkowskich.

Sporządzono w Brukseli dnia 9 lutego 2010 r.

W imieniu Komisji
Günter VERHEUGEN
Wiceprzewodniczący

ZAŁĄCZNIK

W tabeli zawartej w niniejszym załączniku wymieniono wyroby lub materiały budowlane, które spełniają wszystkie wymagania w zakresie cechy reakcji na ogień bez konieczności badania.

Tabela

Klasy reakcji na ogień dekoracyjnych okładzin ściennych w postaci zwoików i paneli

Wyrób ⁽¹⁾	Maksymalna masa na jednostkę powierzchni (g/m ²)	Maksymalna grubość (mm)	Klasa ⁽²⁾
Okładziny ściennie na bazie włókien celulozy	190	0,9	D-s3, d2
Okładziny ściennie na bazie włókien celulozy z powłoką polimerową lub nadrukiem	470	0,7	
Okładziny ściennie na bazie mieszanki celulozy i włókien poliestrowych	160	0,3	
Okładziny ściennie na bazie mieszanki celulozy i włókien poliestrowych z powłoką polimerową lub nadrukiem	410	0,5	
Okładziny ściennie na bazie tkaniny z powłoką polimerową	510	0,7	
Okładziny ściennie z tkanych materiałów włókienniczych na podkładzie z włókien celulozy lub włókien celulozy i poliestrowych	450	0,8	
Okładziny ściennie ze spienionego PCV na podkładzie z włókien celulozy lub włókien celulozy i poliestrowych	310	1,8	

⁽¹⁾ Wyroby zgodne z normą EN 15102 zamontowane na podłożu co najmniej klasy A2-s1,d0 o minimalnej grubości 12 mm i minimalnej gęstości 800 kg/m³ z wykorzystaniem kleju opartego na skrobi lub mieszance skrobi i PVA lub mieszance celulozy i PVA nakładanego w maksymalnej ilości 200 g/m².

⁽²⁾ Klasy przewidziane w tabeli 1 załącznika do decyzji 2000/147/WE.

DECYZJA KOMISJI**z dnia 9 lutego 2010 r.****ustanawiająca klasy reakcji na ogień niektórych wyrobów budowlanych w odniesieniu do schnących pod wpływem powietrza materiałów do spoinowania***(notyfikowana jako dokument nr C(2010) 399)***(Tekst mający znaczenie dla EOG)**

(2010/83/UE)

KOMISJA EUROPEJSKA,

uwzględniając Traktat o funkcjonowaniu Unii Europejskiej,

uwzględniając dyrektywę Rady 89/106/EWG z dnia 21 grudnia 1988 r. w sprawie zbliżenia przepisów ustawowych, wykonawczych i administracyjnych państw członkowskich odnoszących się do wyrobów budowlanych⁽¹⁾, w szczególności jej art. 20 ust. 2 lit. a),

a także mając na uwadze, co następuje:

(1) Dyrektywa 89/106/EWG przewiduje, że aby uwzględnić różne poziomy zabezpieczeń prac budowlanych na szczeblach narodowym, regionalnym i lokalnym, konieczne może być ustanowienie, przez dokumenty interpretacyjne, klas odpowiadających odporności wyrobów dotyczących każdego z wymogów zasadniczych. Dokumenty te opublikowano w formie komunikatu Komisji w sprawie dokumentów interpretacyjnych do dyrektywy 89/106/EWG⁽²⁾.

(2) W odniesieniu do zasadniczego wymogu bezpieczeństwa w wypadku pożaru dokument interpretacyjny nr 2 wyszczególnia kilka wzajemnie powiązanych środków wspólnie określających strategię bezpieczeństwa pożarowego, która ma być rozwijana w różnorodny sposób w państwach członkowskich.

(3) Dokument interpretacyjny nr 2 określa jeden z tych środków jako ograniczenie powstawania i rozprzestrzeniania się ognia i dymu w obrębie danego obszaru poprzez ograniczenie stopnia, w jakim materiały budowlane mogą przyczyniać się do pełnego rozwinięcia się pożaru.

(4) Poziom tego ograniczenia może być wyrażony wyłącznie w kategoriach różnego poziomu reakcji na ogień wyrobów w ich zastosowaniu końcowym.

(5) Dążąc do zharmonizowanego rozwiązania, na mocy decyzji Komisji 2000/147/WE z dnia 8 lutego 2000 r. wykonującej dyrektywę Rady 89/106/EWG przyjęto system klas w odniesieniu do klasyfikacji odporności wyrobów budowlanych na działanie ognia⁽³⁾.

(6) W przypadku schnących pod wpływem powietrza materiałów do spoinowania konieczne jest stosowanie klasyfikacji ustanowionej decyzją 2000/147/WE.

(7) Reakcja na ogień wielu wyrobów lub materiałów budowlanych w ramach klasyfikacji przewidzianej w decyzji 2000/147/WE jest dobrze ugruntowana i na tyle dobrze znana organom nadzoru przeciwpożarowego w państwach członkowskich, że nie wymagają one badania tej szczególnej charakterystyki reakcji.

(8) Środki przewidziane w niniejszej decyzji są zgodne z opinią Stałego Komitetu ds. Budownictwa,

PRZYJMUJE NINIEJSZĄ DECYZJĘ:

Artykuł 1

W załączniku określa się wyroby lub materiały budowlane, które spełniają wszystkie wymagania w zakresie odporności na działanie ognia („reakcja na ogień”), bez konieczności dalszego badania.

Artykuł 2

Szczególne klasy stosowane do różnych wyrobów lub materiałów budowlanych, w ramach klasyfikacji reakcji na ogień przyjętej w decyzji 2000/147/WE, określone są w załączniku do niniejszej decyzji.

⁽¹⁾ Dz.U. L 40 z 11.2.1989, s. 12.

⁽²⁾ Dz.U. C 62 z 28.2.1994, s. 1.

⁽³⁾ Dz.U. L 50 z 23.2.2000, s. 14.

Artykuł 3

W stosownych przypadkach wyroby rozpatrywane są w związku z ich zastosowaniem końcowym.

Artykuł 4

Niniejsza decyzja skierowana jest do państw członkowskich.

Sporządzono w Brukseli dnia 9 lutego 2010 r.

W imieniu Komisji
Günter VERHEUGEN
Wiceprzewodniczący

ZAŁĄCZNIK

W tabeli zawartej w niniejszym załączniku wymieniono wyroby lub materiały budowlane spełniające wszystkie wymogi charakterystyki reakcji na ogień bez potrzeby badania.

Tabela

Klasy reakcji na ogień dla schnących pod wpływem powietrza materiałów do spoinowania

Wyrób ⁽¹⁾	Szczegółowy opis wyrobu w odniesieniu do spojenia	Maksymalna zawartość materii organicznej (% masy)	Klasa ⁽²⁾
Schnące pod wpływem powietrza materiały do spoinowania płyt gipsowo-kartonowych do stosowania z papierową taśmą łączącą. Mieszanka gotowa do użycia lub w postaci proszku do wymieszania z wodą do zastosowania na każdym podłożu co najmniej klasy A2-s1,d0 o grubości co najmniej 6 mm i gęstości co najmniej 700 kg/m ³ (z wyłączeniem pokryć podłogowych).	Schnące pod wpływem powietrza materiały do spoinowania typu 1 A, 2 A i 3 A oraz papierowa taśma łącząca ⁽³⁾ zgodnie z EN 13963	7,0	A2-s1,d0

⁽¹⁾ Gęstość próbki materiału do spoinowania w stanie wilgotnym co najmniej 1,1 kg/l (1 100 kg/m³).

⁽²⁾ Klasy przewidziane w tabeli 1 załącznika do decyzji 2000/147/WE.

⁽³⁾ Maksymalna szerokość papierowej taśmy łączącej: 55 mm; maksymalna masa papierowej taśmy łączącej na jednostkę powierzchni: 135 g/m².

DECYZJA KOMISJI**z dnia 9 lutego 2010 r.****ustanawiająca nowy termin składania dokumentacji dotyczącej niektórych substancji, które mają zostać zbadane w ramach 10-letniego programu pracy, o którym mowa w art. 16 ust. 2 dyrektywy 98/8/WE Parlamentu Europejskiego i Rady***(notyfikowana jako dokument nr C(2010) 764)***(Tekst mający znaczenie dla EOG)**

(2010/84/UE)

KOMISJA EUROPEJSKA,

uwzględniając Traktat o funkcjonowaniu Unii Europejskiej,

uwzględniając dyrektywę 98/8/WE Parlamentu Europejskiego i Rady z dnia 16 lutego 1998 r. dotyczącą wprowadzania do obrotu produktów biobójczych ⁽¹⁾, w szczególności jej art. 16 ust. 2,

a także mając na uwadze, co następuje:

- (1) Rozporządzenie Komisji (WE) nr 1451/2007 ⁽²⁾ ustanawia wykaz substancji czynnych, które mają zostać poddane ocenie w celu ich ewentualnego włączenia do załącznika I, IA lub IB do dyrektywy 98/8/WE.
- (2) We wspomnianym wykazie wymieniono szereg kombinacji substancji i typów produktów, w przypadku których albo wszyscy uczestnicy wycofali się z uczestnictwa w programie przeglądu albo państwo członkowskie wyznaczone jako sprawozdawca w zakresie oceny nie otrzymało w terminie określonym w art. 9 i art. 12 ust. 3 rozporządzenia (WE) nr 1451/2007 kompletnej dokumentacji.
- (3) W związku z tym na mocy art. 11 ust. 2, art. 12 ust. 1 i art. 13 ust. 5 rozporządzenia (WE) nr 1451/2007 Komisja dokonała stosownego powiadomienia państw członkowskich. Informacja ta została również ogłoszona w formie elektronicznej w dniach 13 stycznia, 11 lutego i 11 marca 2009 r.
- (4) W ciągu trzech miesięcy od ogłoszenia tej informacji w formie elektronicznej niektóre przedsiębiorstwa wyra-

ziły zainteresowanie przejęciem roli uczestnika w odniesieniu do niektórych substancji i typów produktów zgodnie z art. 12 ust. 1 rozporządzenia (WE) nr 1451/2007.

- (5) Należy zatem ustanowić nowy termin składania dokumentacji dotyczącej wspomnianych substancji i typów produktów zgodnie z art. 12 ust. 3 akapit drugi wymienionego rozporządzenia.
- (6) Środki przewidziane w niniejszej decyzji są zgodne z opinią Stałego Komitetu ds. Produktów Biobójczych,

PRZYJMUJE NINIEJSZĄ DECYZJĘ:

Artykuł 1

Nowy termin składania dokumentacji dotyczącej substancji i typów produktów wymienionych w załączniku upływa dnia 28 lutego 2011 r.

Artykuł 2

Niniejsza decyzja skierowana jest do państw członkowskich.

Sporządzono w Brukseli dnia 9 lutego 2010 r.

W imieniu Komisji

Stavros DIMAS

Członek Komisji

⁽¹⁾ Dz.U. L 123 z 24.4.1998, s. 1.⁽²⁾ Dz.U. L 325 z 11.12.2007, s. 3.

ZAŁĄCZNIK

Substancje i typy produktów, dla których nowy termin składania dokumentacji upływa dnia 28 lutego 2011 r.

Nazwa	Numer WE	Numer CAS	Typ produktu	RMS
Bromek amonu	235-183-8	12124-97-9	11	SE
Kwas borny	233-139-2	10043-35-3	22	NL
Chloraloza	240-016-7	15879-93-3	15	PT
Chloraloza	240-016-7	15879-93-3	23	PT
Miedź	231-159-6	7440-50-8	2	FR
Miedź	231-159-6	7440-50-8	4	FR
Miedź	231-159-6	7440-50-8	5	FR
N'-tert-butylu-N-cyklopropylo-6-(metylotio)-1,3,5-triazyno-2,4-diamina	248-872-3	28159-98-0	7	NL
N'-tert-butylu-N-cyklopropylo-6-(metylotio)-1,3,5-triazyno-2,4-diamina	248-872-3	28159-98-0	10	NL
Oligo(chlorek 2-(2-etoksy)etoksyetylguanidyny)	Polimer	374572-91-5	2	FR
Oligo(chlorek 2-(2-etoksy)etoksyetylguanidyny)	Polimer	374572-91-5	3	FR
Oligo(chlorek 2-(2-etoksy)etoksyetylguanidyny)	Polimer	374572-91-5	4	FR
Oligo(chlorek 2-(2-etoksy)etoksyetylguanidyny)	Polimer	374572-91-5	7	FR
Oligo(chlorek 2-(2-etoksy)etoksyetylguanidyny)	Polimer	374572-91-5	9	FR
Oligo(chlorek 2-(2-etoksy)etoksyetylguanidyny)	Polimer	374572-91-5	10	FR
Oligo(chlorek 2-(2-etoksy)etoksyetylguanidyny)	Polimer	374572-91-5	11	FR
Oligo(chlorek 2-(2-etoksy)etoksyetylguanidyny)	Polimer	374572-91-5	12	FR
Oligo(chlorek 2-(2-etoksy)etoksyetylguanidyny)	Polimer	374572-91-5	20	FR
Sosna ekst.	304-455-9	94266-48-5	10	LV
Poli(chlorek heksametylenodiaminoguanidyny)	Polimer	57028-96-3	2	FR
Poli(chlorek heksametylenodiaminoguanidyny)	Polimer	57028-96-3	3	FR
Poli(chlorek heksametylenodiaminoguanidyny)	Polimer	57028-96-3	4	FR
Poli(chlorek heksametylenodiaminoguanidyny)	Polimer	57028-96-3	7	FR
Poli(chlorek heksametylenodiaminoguanidyny)	Polimer	57028-96-3	9	FR
Poli(chlorek heksametylenodiaminoguanidyny)	Polimer	57028-96-3	10	FR
Poli(chlorek heksametylenodiaminoguanidyny)	Polimer	57028-96-3	11	FR
Poli(chlorek heksametylenodiaminoguanidyny)	Polimer	57028-96-3	12	FR
Poli(chlorek heksametylenodiaminoguanidyny)	Polimer	57028-96-3	20	FR
Tosylochloramid sodu	204-854-7	127-65-1	11	ES

DECYZJA KOMISJI**z dnia 9 lutego 2010 r.****ustanawiająca klasy odporności na ogień niektórych wyrobów budowlanych w odniesieniu do podkładów na bazie cementu i siarczanu wapnia oraz podkładów podłogowych na bazie żywicy syntetycznej***(notyfikowana jako dokument nr C(2010) 772)***(Tekst mający znaczenie dla EOG)****(2010/85/UE)**

KOMISJA EUROPEJSKA,

uwzględniając Traktat o funkcjonowaniu Unii Europejskiej,

uwzględniając dyrektywę Rady 89/106/EWG z dnia 21 grudnia 1988 r. w sprawie zbliżenia przepisów ustawowych, wykonawczych i administracyjnych państw członkowskich odnoszących się do wyrobów budowlanych⁽¹⁾, w szczególności jej art. 20 ust. 2 lit. a),

a także mając na uwadze, co następuje:

- (1) Dyrektywa 89/106/EWG przewiduje, że aby uwzględnić różne poziomy zabezpieczeń prac budowlanych na szczeblach narodowym, regionalnym i lokalnym, konieczne może być ustanowienie, przez dokumenty interpretacyjne, klas odpowiadających odporności wyrobów dotyczących każdego z wymogów zasadniczych. Dokumenty te opublikowano w formie komunikatu Komisji w sprawie dokumentów interpretacyjnych do dyrektywy 89/106/EWG⁽²⁾.
- (2) W odniesieniu do zasadniczego wymogu bezpieczeństwa w wypadku pożaru dokument interpretacyjny nr 2 wyszczególnia kilka wzajemnie powiązanych środków wspólnie określających strategię bezpieczeństwa pożarowego, która ma być rozwijana w różnorodny sposób w państwach członkowskich.
- (3) Dokument interpretacyjny nr 2 określa jeden z tych środków jako ograniczenie powstawania i rozprzestrzeniania się ognia i dymu w obrębie danego obszaru poprzez ograniczenie stopnia, w jakim materiały budowlane mogą przyczynić się do pełnego rozwinięcia się pożaru.
- (4) Poziom tego ograniczenia może być wyrażony wyłącznie w kategoriach różnego poziomu reakcji na ogień wyrobów w ich zastosowaniu końcowym.
- (5) Dążąc do zharmonizowanego rozwiązania, na mocy decyzji Komisji 2000/147/WE z dnia 8 lutego 2000 r. wykonującej dyrektywę Rady 89/106/EWG przyjęto system klas w odniesieniu do klasyfikacji odporności wyrobów budowlanych na działanie ognia⁽³⁾.
- (6) W przypadku podkładów na bazie cementu i siarczanu wapnia oraz podkładów podłogowych na bazie żywicy

syntetycznej i materiałów do wykonania takich podkładów podłogowych konieczne jest stosowanie klasyfikacji ustanowionej decyzją 2000/147/WE.

- (7) Reakcja na ogień wielu wyrobów lub materiałów budowlanych w ramach klasyfikacji przewidzianej w decyzji 2000/147/WE jest dobrze ugruntowana i na tyle dobrze znana organom nadzoru przeciwpożarowego w państwach członkowskich, że nie wymagają one badania tej szczególnej charakterystyki reakcji.
- (8) Środki przewidziane w niniejszej decyzji są zgodne z opinią Stałego Komitetu ds. Budownictwa,

PRZYJMUJE NINIEJSZĄ DECYZJĘ:

Artykuł 1

W załączniku określa się wyroby lub materiały budowlane, które spełniają wszystkie wymagania w zakresie odporności na działania ognia („reakcji na ogień”) bez konieczności dalszego badania.

Artykuł 2

Szczególne klasy stosowane do różnych wyrobów lub materiałów budowlanych, w ramach klasyfikacji reakcji na ogień przyjętej w decyzji 2000/147/WE, określone są w załączniku do niniejszej decyzji.

Artykuł 3

W stosownych przypadkach wyroby rozpatrywane są w związku z ich zastosowaniem końcowym.

Artykuł 4

Niniejsza decyzja skierowana jest do państw członkowskich.

Sporządzono w Brukseli dnia 9 lutego 2010 r.

W imieniu Komisji
Günter VERHEUGEN
Wiceprzewodniczący

⁽¹⁾ Dz.U. L 40 z 11.2.1989, s. 12.⁽²⁾ Dz.U. C 62 z 28.2.1994, s. 1.⁽³⁾ Dz.U. L 50 z 23.2.2000, s. 14.

ZAŁĄCZNIK

W tabelach zawartych w niniejszym załączniku wymieniono wyroby lub materiały budowlane, które spełniają wszystkie wymagania w zakresie cechy reakcji na ogień bez konieczności badania.

Tabela 1

Klasy odporności na działanie ognia dla podkładów na bazie cementu i siarczanu wapnia

Wyrób ⁽¹⁾	Maksymalna grubość warstwy (mm)	Maksymalna zawartość materii organicznej (% masy)	Klasa ⁽²⁾
Podkłady na bazie cementu zgodnie z EN 13813	30	< 20	E
Podkłady na bazie siarczanu wapnia zgodnie z EN 13813			

⁽¹⁾ Umieszczony na podłożu co najmniej klasy D-s2,d0 o minimalnej grubości 12 mm oraz minimalnej gęstości 680 kg/m³.

⁽²⁾ Klasa E zgodnie z tabelą 1 w załączniku do decyzji Komisji 2000/147/WE, jeśli podkład stosowany jest jako zaprawa posadzkowa.

Tabela 2

Klasy odporności na działanie ognia dla podkładów podłogowych na bazie żywicy syntetycznej

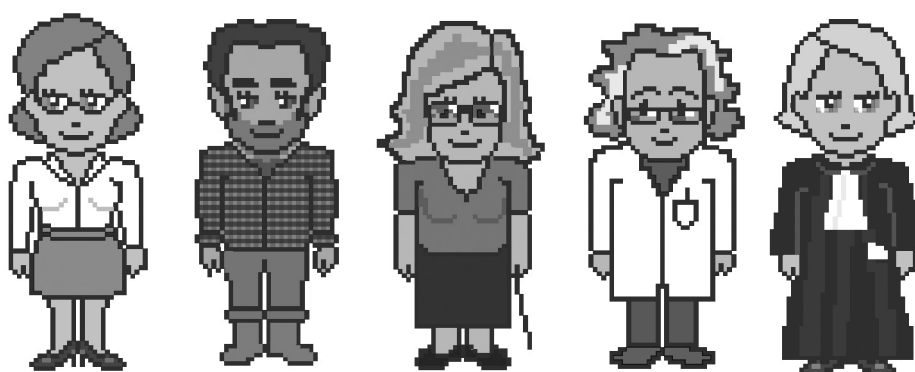
Wyrób ⁽¹⁾	Maksymalna grubość warstwy (mm)	Maksymalna zawartość materii organicznej (% masy)	Klasa ⁽²⁾
Podkłady podłogowe na bazie żywicy syntetycznej ze spoiwem z żywicy epoksydowej lub poliuretanowej, lub winyloestrowej, lub z żywicy na bazie poli(metakrylanu metylu), bez wypełniacza, zgodnie z EN 13813	4	100	E albo E _{fl}
Podkłady podłogowe na bazie żywicy syntetycznej ze spoiwem z żywicy epoksydowej lub poliuretanowej, lub winyloestrowej, lub z żywicy na bazie poli(metakrylanu metylu), z wypełniaczem z kruszywa mineralnego, zgodnie z EN 13813	10	< 75	
Podkłady podłogowe na bazie żywicy syntetycznej pokryte piaskiem krzemionkowym ze spoiwem z żywicy epoksydowej lub poliuretanowej, lub winyloestrowej, lub z żywicy na bazie poli(metakrylanu metylu), z wypełniaczem z kruszywa mineralnego, zgodnie z EN 13813	10	< 75	

⁽¹⁾ Umieszczony na podłożu co najmniej klasy A2-s1,d0, o minimalnej grubości 6 mm oraz minimalnej gęstości 1 800 kg/m³.

⁽²⁾ Klasa E zgodnie z tabelą 1 w załączniku do decyzji Komisji 2000/147/WE, jeśli podkład stosowany jest jako zaprawa posadzkowa, lub klasa E_{fl} zgodnie z tabelą 2 załącznika do decyzji Komisji 2000/147/WE, jeśli podkład stosowany jest jako pokrycie podłogowe.

EU Book shop

Publikacje UE – wszystko, czego szukasz!



bookshop.europa.eu

CENY PRENUMERATY w 2010 r. (bez VAT, włącznie z normalną opłatą za dostawę przesyłki)

Dziennik Urzędowy UE, serie L i C, wyłącznie wersja papierowa	w 22 językach urzędowych UE	1 100 EUR/rok
Dziennik Urzędowy UE, serie L i C, wersja papierowa + roczne wydanie CD-ROM	w 22 językach urzędowych UE	1 200 EUR/rok
Dziennik Urzędowy UE, seria L, wyłącznie wersja papierowa	w 22 językach urzędowych UE	770 EUR/rok
Dziennik Urzędowy UE, serie L i C, miesięczne wydanie CD-ROM (komplet)	w 22 językach urzędowych UE	400 EUR/rok
Suplement do Dziennika Urzędowego (seria S) – Ogłoszenia o przetargach, CD-ROM dwa razy w tygodniu	wielojęzyczny: w 23 językach urzędowych UE	300 EUR/rok
Dziennik Urzędowy UE, seria C – Konkursy	w językach, których dotyczy konkurs	50 EUR/rok

Prenumerata *Dziennika Urzędowego Unii Europejskiej*, który jest wydawany w językach urzędowych Unii, dostępna jest w 22 wersjach językowych. Dziennik Urzędowy składa się z dwóch serii – L (Legislacja) oraz C (Informacje i zawiadomienia).

Dla każdej wersji językowej jest otwierana osobna prenumerata.

Zgodnie z rozporządzeniem Rady (WE) nr 920/2005, opublikowanym w Dzienniku Urzędowym L 156 z dnia 18 czerwca 2005 r., instytucje Unii Europejskiej nie mają obowiązku sporządzania wszystkich aktów prawnych w języku irlandzkim ani publikowania ich w tym języku. W związku z tym irlandzkie wydania Dziennika Urzędowego sprzedawane są osobno.

Prenumerata Suplementu do Dziennika Urzędowego (seria S – Ogłoszenia o przetargach) obejmuje wszystkie 23 wersje językowe na pojedynczym CD-ROM-ie.

Na żądanie prenumeratorzy *Dziennika Urzędowego Unii Europejskiej* mogą otrzymać różne załączniki do Dziennika Urzędowego. Prenumeratory informowani są o publikacji załączników poprzez zawiadomienia dołączane do *Dziennika Urzędowego Unii Europejskiej*.

Format CD-ROM zostanie w ciągu roku 2010 zastąpiony formatem DVD.

Sprzedaż i prenumerata

Prenumeratę różnych odpłatnych publikacji wydawanych okresowo, na przykład prenumeratę *Dziennika Urzędowego Unii Europejskiej*, można zamówić u naszych dystrybutorów handlowych. Wykaz dystrybutorów handlowych znajduje się na stronie internetowej:

http://publications.europa.eu/others/agents/index_pl.htm

Portal EUR-Lex (<http://eur-lex.europa.eu>) zapewnia bezpośredni i bezpłatny dostęp do prawodawstwa Unii Europejskiej. EUR-Lex umożliwia dostęp do *Dziennika Urzędowego Unii Europejskiej* oraz traktatów, aktów prawnych, orzecznictwa oraz aktów przygotowawczych.

Dodatkowe informacje o Unii Europejskiej znajdują się na stronie: <http://europa.eu>

