

Dziennik Urzędowy L 132

Unii Europejskiej

Wydanie polskie

Legislacja

Tom 48

26 maja 2005

Spis treści

I Akty, których publikacja jest obowiązkowa

- ★ **Rozporządzenie Rady (WE) nr 785/2005 z dnia 23 maja 2005 r. kończące częściowy przegląd okresowy środków antydumpingowych stosowanych w przywozie krzemu pochodzącego z Chińskiej Republiki Ludowej** 1
- Rozporządzenie Komisji (WE) nr 786/2005 z dnia 25 maja 2005 r. ustanawiające standardowe wartości w przywozie dla ustalania ceny wejścia niektórych owoców i warzyw 6
- Rozporządzenie Komisji (WE) nr 787/2005 z dnia 25 maja 2005 r. w sprawie wydawania pozwoleń na przywóz cukru trzcinowego w ramach niektórych kontyngentów taryfowych i porozumień preferencyjnych 8
- Rozporządzenie Komisji (WE) nr 788/2005 z dnia 25 maja 2005 r. ustalające ostateczną stawkę refundacji wywozowych i wartość procentową wydawania pozwoleń na wywóz w systemie B w sektorze owoców i warzyw (pomidory, pomarańcze, cytryny i jabłka) 11
- ★ **Rozporządzenie Komisji (WE) nr 789/2005 z dnia 25 maja 2005 r. zmieniające rozporządzenie (EWG) nr 1858/93 ustanawiające szczegółowe zasady stosowania rozporządzenia Rady (EWG) nr 404/93 w odniesieniu do systemu pomocy w celu wyrównywania strat dochodu z wprowadzania do obrotu w sektorze bananów** 13
- ★ **Rozporządzenie Komisji (WE) nr 790/2005 z dnia 25 maja 2005 r. zmieniające rozporządzenie Rady (WE) nr 2406/96 ustanawiające wspólne normy handlowe w odniesieniu do niektórych produktów rybołówstwa** 15
-
- Akty przyjęte na mocy Tytułu V Traktatu o Unii Europejskiej*
- ★ **Decyzja Rady 2005/395/WPZiB z dnia 10 maja 2005 r. zmieniająca decyzję Rady 2001/80/WPZiB w sprawie ustanowienia Sztabu Wojskowego Unii Europejskiej** 17

I

(Akty, których publikacja jest obowiązkowa)

ROZPORZĄDZENIE RADY (WE) NR 785/2005

z dnia 23 maja 2005 r.

kończące częściowy przegląd okresowy środków antidumpingowych stosowanych w przywozie krzemu pochodzącego z Chińskiej Republiki Ludowej

RADA UNII EUROPEJSKIEJ,

uwzględniając Traktat ustanawiający Wspólnotę Europejską,

uwzględniając rozporządzenie Rady (WE) nr 384/96 z dnia 22 grudnia 1995 r. w sprawie ochrony przed dumpingowym przywozem z krajów niebędących członkami Wspólnoty Europejskiej⁽¹⁾ (zwane dalej „rozporządzeniem podstawowym”), w szczególności jego art. 11 ust. 3 i art. 22 lit. c),

uwzględniając wniosek Komisji, przedstawiony po konsultacji z Komitetem Doradczym,

a także mając na uwadze, co następuje:

A. POSTĘPOWANIE**1. Obowiązujące środki**

- (1) W marcu 2004 r. w następstwie przeglądu związanego z wygaśnięciem środków Rada na mocy rozporządzenia (WE) nr 398/2004⁽²⁾ nałożyła ostateczne cło antidumpingowe na przywóz metalu krzemowego („krzem”) pochodzącego z Chińskiej Republiki Ludowej („ChRL”). Stawka ostatecznego cła antidumpingowego mającego zastosowanie do ceny netto franco granica Wspólnoty przed zapłaceniem cła wynosiła 49 %.

2. Wszczęcie dochodzenia

- (2) Dnia 20 marca 2004 r. Komisja ogłosiła poprzez opublikowanie zawiadomienia⁽³⁾ w *Dzienniku Urzędowym Unii Europejskiej* rozpoczęcie częściowego przeglądu okresowego środków mających m.in. zastosowanie do przywozu krzemu pochodzącego z ChRL zgodnie z art. 11 ust. 3 i art. 22 lit. c) rozporządzenia podstawowego.
- (3) Rozpoczęty z inicjatywy Komisji przegląd miał na celu zbadanie, czy w wyniku rozszerzenia Unii Europejskiej z dniem 1 maja 2004 r. („rozszerzenie”), a także mając na uwadze interes Wspólnoty, istniała potrzeba dostosowania środków w celu uniknięcia nagłych i nadmiernie negatywnych skutków dla wszystkich zainteresowanych stron, w tym użytkowników, dystrybutorów i konsumentów.

3. Produkt objęty postępowaniem

- (4) Produkt objęty postępowaniem jest tym samym produktem co w dochodzeniu, które doprowadziło do nałożenia obowiązujących środków, tj. metalem krzemowym pochodzącym z ChRL, objętym kodem CN 2804 69 00 (o zawartości wagowej krzemu niższej niż 99,99 %). Wyłącznie z powodów obecnej klasyfikacji ustalonej w nomenklaturze celnej jest on określany jako „krzem”. Krzem o większej czystości, zawierający wagowo nie mniej niż 99,99 % krzemu, wykorzystywany głównie w przemyśle elektronicznym do produkcji półprzewodników, podlega innemu kodowi CN i nie jest objęty tym postępowaniem.

⁽¹⁾ Dz.U. L 56 z 6.3.1996, str. 1. Rozporządzenie ostatnio zmienione rozporządzeniem (WE) nr 461/2004 (Dz.U. L 77 z 13.3.2004, str. 12).

⁽²⁾ Dz.U. L 66 z 4.3.2004, str. 15.

⁽³⁾ Dz.U. C 70 z 20.3.2004, str. 15.

4. Dochodzenie

- (5) Komisja oficjalnie powiadomiła o wszczęciu dochodzenia zainteresowanych importerów, użytkowników i eksporterów oraz ich zrzeszenia, jak również przedstawicieli zainteresowanego kraju wywozu oraz producentów wspólnotowych. Zainteresowanym stronom umożliwiono przedstawienie opinii na piśmie oraz złożenie wniosku o wysłuchanie w terminie określonym w zawiadomieniu o wszczęciu postępowania.
- (6) Chińska Izba Handlowa Importerów i Eksporterów Metali, Mineralów i Substancji Chemicznych (CCCMC), zrzeszenie przemysłu wspólnotowego (Euroalliances), importerzy/handlowcy, władze niektórych nowych Państw Członkowskich, które przystąpiły do Unii Europejskiej z dniem 1 maja 2004 r. („UE-10”), oraz użytkownicy krzemu w UE-10 przedstawili swoje opinie na piśmie. Wszystkie zainteresowane strony, które złożyły wniosek w określonym terminie oraz wykazały, iż istniały szczególne powody, aby zostały wysłuchane, otrzymały taką możliwość.
- (7) Komisja zgromadziła i zweryfikowała wszelkie informacje uznane za niezbędne dla celów określenia adekwatności obowiązujących środków.

B. USTALENIA WYNIKAJĄCE Z DOCHODZENIA ORAZ ZAKOŃCZENIE CZĘŚCIOWEGO PRZEGLĄDU OKRESOWEGO

1. Przywóz krzemu z ChRL do UE-10

- (8) Dochodzenie wykazało, iż średni roczny wzrost wielkości przywozu krzemu z ChRL do UE-10, zgodnie z danymi Eurostatu, wyniósł około 13 % w 2001 i 2002 r. W 2003 r. wielkość przywozu zwiększyła się o około 54 % z powodu znaczącego wzrostu w okresie od października do grudnia.
- (9) Ponadto ustalono nadmierny wzrost wielkości przywozu wynoszący około 120 % w porównaniu z tym samym okresem w poprzednim roku przed rozszerzeniem, to jest w okresie od stycznia do kwietnia w 2004 r.
- (10) Dochodzenie wykazało również, iż przywóz krzemu z ChRL do UE-10 zmniejszył się po rozszerzeniu. Spadek ten mógłby być wytłumaczony nadmiernym wzrostem wielkości przywozu przed rozszerzeniem.
- (11) Ponadto dane statystyczne dotyczące przywozu do UE-10 w okresie po rozszerzeniu wskazują, iż spadek wielkości przywozu z ChRL pokrywa się ze stopniowym wzrostem przywozu pochodzącego z Norwegii i Brazylii, jak również sprzedaży z piętnastu Państw Członkowskich, które tworzyły Unię Europejską przed rozszerzeniem („UE-15”).

2. Popyt na krzem w UE-10

- (12) Popyt na krzem w UE-10 został ustalony na podstawie różnicy pomiędzy ogólnym przywozem i wywozem. Należy zauważyć, iż nie istnieje deklarowana produkcja krzemu w UE-10.
- (13) Uwzględniając nadmierny wzrost wielkości przywozu z ChRL przed rozszerzeniem, uznano za konieczne wprowadzenie dostosowania w odniesieniu do wielkości przywozu w 2003 i 2004 r., aby określić prawdopodobny poziom przywozu w wymienionym okresie, w przypadku gdyby rozszerzenie nie miało miejsca.

- (14) W tym zakresie, średni roczny wzrost wielkości przywozu z ChRL w 2001 i 2002 r. został ustalony na poziomie 13 %. Na tej podstawie poziom zwykłego przywozu z ChRL w 2003 i 2004 r. został określony poprzez zastosowanie rocznego wzrostu wynoszącego 13 % do wielkości przywozu w poprzednich latach, która stanowiłaby prawdopodobnie poziom przywozu w wymienionym okresie, w przypadku gdyby rozszerzenie nie miało miejsca.
- (15) Stosując taką samą metodologię, wywóz z UE-10 w 2004 r. został oszacowany poprzez dodanie do ogólnego wywozu w 2003 r. zwykłego wzrostu wynoszącego 80 %, który ustalono jako średni roczny wzrost wielkości wywozu w 2002 i 2003 r.

Tabela 1

Popyt na krzem w UE-10

(w tonach)

Rok	2000	2001	2002	2003	2004 (dane szacunkowe)
Przywóz do UE-10	18 815	19 802	22 661	23 855 (dane szacunkowe)	26 957
Wywóz z UE-10	37	6	84	153	275
Ogólny popyt w UE-10	18 778	19 795	22 576	23 703	26 682

Źródło: Eurostat i dane szacunkowe dla 2003 i 2004 r.

- (16) W świetle powyższego ustalono, iż popyt w UE-10 wynosi około 6 % poziomu popytu w UE-15 zgodnie z szacunkami w ostatnim dochodzeniu w sprawie przeglądu związanego z wygaśnięciem środków antydumpingowych nałożonych na przywóz krzemu pochodzącego z ChRL rozporządzeniem Rady (WE) nr 398/2004.

3. Inne źródła podaży mogące zaspokoić popyt w UE-10

- (17) Dochodzenie wykazało, iż istnieje wystarczająca ilość potencjalnych źródeł podaży, stanowiących alternatywę dla podaży z ChRL, które mogą zaspokoić popyt w UE-10 nawet w przypadku, gdyby rozszerzenie cła antydumpingowego z UE-15 na dziesięć nowych Państw Członkowskich miało całkowicie wyeliminować przywóz lub doprowadzić do spadku przywozu z ChRL.
- (18) Istnieje około 18 000 ton potencjalnej podaży krzemu pochodzącej z UE-15. Wymienione obliczenia zostały sporządzone na podstawie ostatniego dochodzenia w sprawie przeglądu związanego z wygaśnięciem środków antydumpingowych nałożonych na przywóz krzemu pochodzącego z ChRL. Ustalono, iż produkcja krzemu w UE-15 wynosiła około 148 000 ton w 2001 r. W ramach tego samego dochodzenia w sprawie przeglądu związanego z wygaśnięciem środków ustalono, iż zdolności produkcyjne w UE-15 wynosiły około 166 000 ton, wskazując na wolne zdolności produkcyjne w wysokości 18 000 ton.
- (19) Ponadto innymi potencjalnymi źródłami podaży krzemu (które nie podlegają cłom antydumpingowym) są m.in. Norwegia (posiadająca wolne zdolności produkcyjne w wysokości 18 000 ton), Brazylia, Kanada oraz USA.
- (20) Jak wskazano w motywie 11, ustalono również, iż w okresie po rozszerzeniu, to jest od maja do listopada 2004 r., w odniesieniu do którego wiarygodne dane zostały już dostarczone przez Eurostat, przywóz z innych źródeł, w szczególności z Norwegii i Brazylii, jak również sprzedaż z UE-15 stopniowo wzrastały. W porównaniu z tym samym okresem w 2003 r. sprzedaż z UE-15 wzrosła czterokrotnie, wielkość przywozu z Norwegii wzrosła pięciokrotnie, a z Brazylii – sześciokrotnie.

Tabela 2

Wielkość przywozu do UE-10 z Norwegii, Brazylii i sprzedaż z UE-15

(w tonach)

Okres roku	Sprzedaż z UE-15	Wielkość przywozu z Norwegii	Wielkość przywozu z Brazylii
od maja do listopada 2003 r.	2 070	238	152
od maja do listopada 2004 r.	7 772	1 144	975

- (21) W świetle powyższego, nie ma decydujących przesłanek, aby sądzić, iż wystąpi niedobór krzemu na rynku UE-10.

4. Ocena wpływu na koszty

- (22) Jak stwierdziły różne zainteresowane strony, krzem jest produktem pośrednim wykorzystywanym wyłącznie przez niewielką część przemysłu przetwórczego w nowych Państwach Członkowskich, w szczególności do produkcji wtórnych stopów aluminium.
- (23) Producenci aluminium w UE-10 potwierdzają, iż średnia proporcja krzemu zużytego do produkcji wtórnych stopów aluminium wynosi od 3 % do 13,5 %.
- (24) Dochodzenie wykazało, iż wzrost ceny krzemu w UE-10 lub przestawienie się na inne źródła podaży nie będą miały prawdopodobnie większego wpływu na koszty produkcji dla użytkowników w UE-10.

Wzrost ceny krzemu pochodzącego z ChRL

- (25) W świetle wyżej przedstawionych wartości procentowych zużycia krzemu do produkcji wtórnych stopów aluminium oraz mając na uwadze, iż cło antydumpingowe nałożone na przywóz krzemu z ChRL wynosi 49 %, wpływ na koszty producentów wtórnych stopów aluminium wynosiłby jedynie od 1,47 % do 6,6 % całkowitych kosztów produkcji wtórnych stopów aluminium.

Przestawienie się na inne źródła podaży

- (26) Niektóre zainteresowane strony wskazały, iż ze względu na rozszerzenie środków antydumpingowych na przywóz do UE-10 wykorzystano inne źródła podaży krzemu, jednakże wymienione inne źródła doprowadziły do wzrostu cen krzemu o około 34 %. W tym zakresie ustalono, iż wpływ na koszty producentów wtórnych stopów aluminium byłby jeszcze mniejszy i wynosiłby od 1 % do 4,6 % całkowitych kosztów produkcji wtórnych stopów aluminium.

5. Opinie otrzymane od zainteresowanych stron

- (27) Kilku importerów i użytkowników twierdziło, iż wystąpi niedobór podaży krzemu na rynku UE-10. Jednakże, jak wskazano w motywach 11, 19 i 20, po rozszerzeniu wielkość przywozu z ChRL do UE-10 jest stopniowo zastępowana przez krzem pochodzący z UE-15, Norwegii i Brazylii. Nie ma zatem żadnych powodów, aby sądzić, iż wystąpi niedobór krzemu na rynku UE-10.

- (28) Jeden z użytkowników w UE-10, jak również władze Słowacji i Słowenii stwierdzili, iż krzem z innych źródeł różni się pod względem jakości od tego z ChRL. W związku z tym należy zauważyć, iż rozporządzenie (WE) nr 398/2004 kończące przegląd związany z wygaśnięciem środków antidumpingowych nałożonych na przywóz krzemu pochodzącego z ChRL ustaliło, iż krzem wyprodukowany w ChRL i będący przedmiotem wywozu do Wspólnoty, jak również krzem wyprodukowany w Norwegii oraz ten wytworzony we Wspólnocie przez producentów wspólnotowych posiadają takie same cechy fizyczne i chemiczne oraz identyczne podstawowe zastosowanie. Dlatego też są one uważane za produkty podobne w rozumieniu art. 1 ust. 4 rozporządzenia podstawowego. Podkreślono, iż nie trzeba było wprowadzić żadnego dostosowania pod względem jakości wymienionego produktu. Dlatego też nie ma powodów, aby twierdzić, iż chiński przywóz do UE-10 zastąpiony przez przywóz z wyżej wymienionych krajów różni się pod względem jakości. Ponadto wzrost przywozu z innych krajów, jak wskazano w motywach 11, 19 i 20 niniejszego rozporządzenia wskazuje, iż wymienione produkty są substytutami.
- (29) Ten sam użytkownik twierdził, iż wpływ na koszty producentów wtórnych stopów aluminium nie jest bez znaczenia, biorąc pod uwagę niską marżę zysku w danym przemyśle. W związku z tym należy zwrócić uwagę, iż w motywach 25 i 26 ustalono, że wpływ rozszerzenia środków antidumpingowych w odniesieniu do użytkowników metalu krzemowego w UE-10 będzie ograniczony i spowoduje maksymalnie wzrost o 6,6 % całkowitych kosztów produkcji wtórnych stopów aluminium. Jednakże nie było to istotnym powodem w takim zakresie, aby zmienić obowiązujące środki poprzez wprowadzenie przejściowych ustaleń. Istotnie, wymieniony wpływ nie był zasadniczo różny od wpływu oszacowanego w UE-15 podczas dochodzenia, które doprowadziło do nałożenia ostatecznych środków w 2004 r., kiedy ustalono, iż obowiązujące środki nie będą miały znaczącego wpływu na użytkowników.

6. Wniosek

- (30) Mając na uwadze ograniczony wpływ cła na koszt wytwarzania stopów aluminium w UE-10 oraz istnienie innych źródeł podaży w odniesieniu do UE-10, stwierdzono, iż rozszerzenie obowiązujących środków z UE-15 na UE-10 prawdopodobnie nie spowoduje nagłych i nadmiernie negatywnych skutków dla wszystkich zainteresowanych stron, w tym użytkowników, dystrybutorów i konsumentów. Dlatego też nie ma podstaw dla przyjęcia żadnych przejściowych uzgodnień.

PRZYJMUJE NINIEJSZE ROZPORZĄDZENIE:

Artykuł 1

Niniejszym zakończony zostaje częściowy przegląd okresowy środków antidumpingowych stosowanych w przywozie krzemu pochodzącego z Chińskiej Republiki Ludowej, wszczęty na mocy art. 11 ust. 3 i art. 22 lit. c) rozporządzenia (WE) nr 384/96.

Artykuł 2

Niniejsze rozporządzenie wchodzi w życie następnego dnia po jego opublikowaniu w *Dzienniku Urzędowym Unii Europejskiej*.

Niniejsze rozporządzenie wiąże w całości i jest bezpośrednio stosowane we wszystkich Państwach Członkowskich.

Sporządzono w Brukseli, dnia 23 maja 2005 r.

W imieniu Rady
J.-L. SCHILTZ
Przewodniczący

ROZPORZĄDZENIE KOMISJI (WE) NR 786/2005**z dnia 25 maja 2005 r.****ustanawiające standardowe wartości w przywozie dla ustalania ceny wejścia niektórych owoców i warzyw**

KOMISJA WSPÓLNOT EUROPEJSKICH,

uwzględniając Traktat ustanawiający Wspólnotę Europejską,

uwzględniając rozporządzenie Komisji (WE) nr 3223/94 z dnia 21 grudnia 1994 r. w sprawie szczegółowych zasad stosowania ustaleń dotyczących przywozu owoców i warzyw⁽¹⁾, w szczególności jego art. 4 ust. 1,

a także mając na uwadze, co następuje:

(1) Rozporządzenie (WE) nr 3223/94 przewiduje, w zastosowaniu wyników wielostronnych negocjacji handlowych Rundy Urugwajskiej, kryteria do ustalania przez Komisję standardowych wartości dla przywozu z krajów trzecich, w odniesieniu do produktów i okresów określonych w jego Załączniku.

(2) W zastosowaniu wyżej wymienionych kryteriów standardowe wartości w przywozie powinny zostać ustalone w wysokościach określonych w Załączniku do niniejszego rozporządzenia,

PRZYJMUJE NINIEJSZE ROZPORZĄDZENIE:

Artykuł 1

Standardowe wartości w przywozie, o których mowa w rozporządzeniu (WE) nr 3223/94, ustalone są zgodnie z tabelą zamieszczoną w Załączniku.

Artykuł 2

Niniejsze rozporządzenie wchodzi w życie z dniem 26 maja 2005 r.

Niniejsze rozporządzenie wiąże w całości i jest bezpośrednio stosowane we wszystkich Państwach Członkowskich.

Sporządzono w Brukseli, dnia 25 maja 2005 r.

W imieniu Komisji

J. M. SILVA RODRÍGUEZ

Dyrektor Generalny ds. Rolnictwa i Rozwoju Wsi

⁽¹⁾ Dz.U. L 337 z 24.12.1994, str. 66. Rozporządzenie ostatnio zmienione rozporządzeniem (WE) nr 1947/2002 (Dz.U. L 299 z 1.11.2002, str. 17).

ZAŁĄCZNIK

do rozporządzenia Komisji z dnia 25 maja 2005 r. ustanawiającego standardowe wartości w przywozie dla ustalania ceny wejścia niektórych owoców i warzyw

(EUR/100 kg)		
Kod CN	Kod krajów trzecich ⁽¹⁾	Standardowa wartość w przywozie
0702 00 00	052	77,3
	204	85,3
	212	97,2
	999	86,6
0707 00 05	052	98,3
	204	30,3
	999	64,3
0709 90 70	052	91,9
	624	50,3
	999	71,1
0805 10 20	052	40,8
	204	37,6
	212	108,2
	220	46,5
	388	63,6
	400	48,8
	528	45,4
	624	59,1
	999	56,3
0805 50 10	052	107,2
	388	60,1
	524	56,8
	528	64,4
	624	64,9
	999	70,7
0808 10 80	388	92,2
	400	94,3
	404	78,7
	508	57,3
	512	70,0
	524	64,3
	528	66,5
	720	49,9
	804	96,5
	999	74,4
0809 20 95	400	432,0
	999	432,0

⁽¹⁾ Nomenklatura krajów ustalona w rozporządzeniu Komisji (WE) nr 2081/2003 (Dz.U. L 313 z 28.11.2003, str. 11). Kod „999” odpowiada „innym pochodzeniom”.

ROZPORZĄDZENIE KOMISJI (WE) NR 787/2005**z dnia 25 maja 2005 r.****w sprawie wydawania pozwoleń na przywóz cukru trzcinowego w ramach niektórych kontyngentów taryfowych i porozumień preferencyjnych**

KOMISJA WSPÓLNOT EUROPEJSKICH,

uwzględniając Traktat ustanawiający Wspólnotę Europejską,

uwzględniając rozporządzenie Rady (WE) nr 1260/2001 z dnia 19 czerwca 2001 r. w sprawie wspólnej organizacji rynków w sektorze cukru ⁽¹⁾,uwzględniając rozporządzenie Rady (WE) nr 1095/96 z dnia 18 czerwca 1996 r. w sprawie wprowadzania koncesji określonych na liście koncesyjnej CXL sporządzonej w wyniku zakończenia negocjacji GATT XXIV.6 ⁽²⁾,uwzględniając rozporządzenie Komisji (WE) nr 1159/2003 z dnia 30 czerwca 2003 r. ustanawiające szczegółowe zasady przywozu cukru trzcinowego w latach gospodarczych 2003/2004, 2004/2005, 2005/2006 w ramach niektórych kontyngentów taryfowych i umów preferencyjnych oraz zmieniające rozporządzenia (WE) nr 1464/95 i (WE) nr 779/96 ⁽³⁾, w szczególności jego art. 5 ust. 3,

a także mając na uwadze, co następuje:

- (1) Artykuł 9 rozporządzenia (WE) nr 1159/2003 przewiduje szczegółowe zasady dotyczące ustalenia zobowiązań dostawy, po zerowej stawce celnej, produktów oznaczonych kodem CN 1701, wyrażonych jako ekwiwalent cukru białego i pochodzących z krajów, które podpisały Protokół AKP i Umowę z Indiami.
- (2) Artykuł 16 rozporządzenia (WE) nr 1159/2003 przewiduje szczegółowe zasady dotyczące ustalenia kontyngentów taryfowych, po zerowej stawce celnej, w odniesieniu do produktów oznaczonych kodem CN 1701 11 10, wyrażonych jako ekwiwalent cukru białego

i pochodzących z krajów, które podpisały Protokół AKP i Umowę z Indiami.

- (3) Artykuł 22 rozporządzenia (WE) nr 1159/2003 otwiera kontyngenty taryfowe, po stawce celnej 98 EUR za tonę, produktów oznaczonych kodem CN 1701 11 10, pochodzących z Brazylii, Kuby i innych państw trzecich.
- (4) W okresie od 16 do 20 maja 2005 r., zgodnie z art. 5 ust. 1 rozporządzenia (WE) nr 1159/2003, zostały przedłożone właściwym władzom wnioski o pozwolenie na przywóz dla ilości całkowitej przekraczającej ilość przewidzianą w zobowiązaniu dostawy dla danego kraju, ustaloną na mocy art. 9 rozporządzenia (WE) nr 1159/2003 odnośnie do cukru preferencyjnego z AKP-Indii.
- (5) W tych okolicznościach Komisja powinna ustalić współczynnik redukcyjny umożliwiający wydawanie pozwoleń proporcjonalnie do dostępnej ilości oraz zaznaczyć, jeżeli odpowiedni limit został wykorzystany,

PRZYJMUJE NINIEJSZE ROZPORZĄDZENIE:

Artykuł 1

W przypadku wniosków złożonych w okresie od 16 do 20 maja 2005 r., zgodnie z art. 5 ust. 1 rozporządzenia (WE) nr 1159/2003, pozwolenia na przywóz wydaje się dla limitów ilościowych określonych w Załączniku do niniejszego rozporządzenia.

Artykuł 2

Niniejsze rozporządzenie wchodzi w życie z dniem 26 maja 2005 r.

Niniejsze rozporządzenie wiąże w całości i jest bezpośrednio stosowane we wszystkich Państwach Członkowskich.

Sporządzono w Brukseli, dnia 25 maja 2005 r.

W imieniu Komisji

J. M. SILVA RODRÍGUEZ

Dyrektor Generalny ds. Rolnictwa i Rozwoju Wsi

⁽¹⁾ Dz.U. L 178 z 30.6.2001, str. 1. Rozporządzenie ostatnio zmienione rozporządzeniem Komisji (WE) nr 39/2004 (Dz.U. L 6 z 10.1.2004, str. 2).

⁽²⁾ Dz.U. L 146 z 20.6.1996, str. 1.

⁽³⁾ Dz.U. L 162 z 1.7.2003, str. 25. Rozporządzenie ostatnio zmienione rozporządzeniem (WE) nr 568/2005 (Dz.U. L 97 z 15.4.2005, str. 9).

ZAŁĄCZNIK

Cukier preferencyjny z AKP-INDII
Tytuł II rozporządzenia (WE) nr 1159/2003
Rok gospodarczy 2004/2005

Kraj	Ilość, która musi być dostarczona w okresie od 16.-20.5.2005 w procentach ilości wnioskowanej	Limit
Barbados	100	
Belize	0	Wykorzystany
Kongo	100	
Fidżi	0	Wykorzystany
Gujana	0	Wykorzystany
Indie	100	
Wybrzeże Kości Słoniowej	26,3398	Wykorzystany
Jamajka	100	
Kenia	100	
Madagaskar	100	
Malawi	0	Wykorzystany
wyspa Mauritius	0	Wykorzystany
Mozambik	0	Wykorzystany
Saint Christopher i Nevis	100	
Suazi	0	Wykorzystany
Tanzania	100	
Trynidad i Tobago	100	
Zambia	100	
Zimbabwe	0	Wykorzystany

Rok gospodarczy 2005/2006

Kraj	Ilość, która musi być dostarczona w okresie od 16.-20.5.2005 w procentach ilości wnioskowanej	Limit
Barbados	—	
Belize	100	
Kongo	—	
Fidżi	100	
Gujana	100	
Indie	—	
Wybrzeże Kości Słoniowej	—	
Jamajka	—	
Kenia	—	
Madagaskar	—	
Malawi	100	
wyspa Mauritius	100	
Mozambik	100	
Saint Christopher i Nevis	—	
Suazi	100	
Tanzania	—	
Trynidad i Tobago	—	
Zambia	—	
Zimbabwe	100	

Specjalny cukier preferencyjny**Tytuł III rozporządzenia (WE) nr 1159/2003****Rok gospodarczy 2004/2005**

Kraj	Ilość, która musi być dostarczona w okresie od 16.–20.5.2005 w procentach ilości wnioskowanej	Limit
Indie	0	Wykorzystany
AKP	100	

Cukier wymieniony w koncesji CXL**Tytuł IV rozporządzenia (WE) nr 1159/2003****Rok gospodarczy 2004/2005**

Kraj	Ilość, która musi być dostarczona w okresie od 16.–20.5.2005 w procentach ilości wnioskowanej	Limit
Brazylia	0	Wykorzystany
Kuba	0	Wykorzystany
Inne państwa trzecie	0	Wykorzystany

ROZPORZĄDZENIE KOMISJI (WE) NR 788/2005**z dnia 25 maja 2005 r.****ustalające ostateczną stawkę refundacji wywozowych i wartość procentową wydawania pozwoleń na wywóz w systemie B w sektorze owoców i warzyw (pomidory, pomarańcze, cytryny i jabłka)**

KOMISJA WSPÓLNOT EUROPEJSKICH,

uwzględniając Traktat ustanawiający Wspólnotę Europejską,

uwzględniając rozporządzenie Rady (WE) nr 2200/96 z dnia 28 października 1996 r. w sprawie wspólnej organizacji rynku owoców i warzyw ⁽¹⁾,uwzględniając rozporządzenie Komisji (WE) nr 1961/2001 z dnia 8 października 2001 r., ustanawiające szczegółowe zasady wykonania rozporządzenia Rady (WE) nr 2200/96 w odniesieniu do refundacji wywozowych do owoców i warzyw ⁽²⁾, w szczególności jego art. 6 ust. 7,

a także mając na uwadze, co następuje:

- (1) Rozporządzenie Komisji (WE) nr 291/2005 ⁽³⁾ ustala ilości indykatywne, dla których mogą zostać wydane pozwolenia na wywóz w systemie B.
- (2) Należy więc ustalić ostateczną stawkę refundacji na poziomie stawki indykatywnej i wartość procentową

wydawania dla wnioskowanych ilości w odniesieniu do pozwoleń w systemie B, o które wnioskowano od 16 marca 2005 r. do 13 maja 2005 r., dla pomidorów, pomarańczy, cytryn i jabłek,

PRZYJMUJE NINIEJSZE ROZPORZĄDZENIE:

Artykuł 1

W odniesieniu do wniosków o pozwolenia na wywóz w systemie B, złożonych z tytułu art. 1 rozporządzenia (WE) nr 291/2005 między 16 marca 2005 r. a 13 maja 2005 r., stosowana wartość procentowa wydawania i stosowana stawka refundacji są określone w Załączniku do niniejszego rozporządzenia.

Artykuł 2

Niniejsze rozporządzenie wchodzi w życie z dniem 26 maja 2005 r.

Niniejsze rozporządzenie wiąże w całości i jest bezpośrednio stosowane we wszystkich Państwach Członkowskich.

Sporządzono w Brukseli, dnia 25 maja 2005 r.

W imieniu Komisji

J. M. SILVA RODRÍGUEZ

Dyrektor Generalny ds. Rolnictwa i Rozwoju Wsi

⁽¹⁾ Dz.U. L 297 z 21.11.1996, str. 1. Rozporządzenie ostatnio zmienione rozporządzeniem Komisji (WE) nr 47/2003 (Dz.U. L 7 z 11.1.2003, str. 1).

⁽²⁾ Dz.U. L 268 z 9.10.2001, str. 8. Rozporządzenie ostatnio zmienione rozporządzeniem (WE) nr 386/2005 (Dz.U. L 62 z 9.3.2005, str. 3).

⁽³⁾ Dz.U. L 49 z 22.2.2005, str. 4.

ZAŁĄCZNIK

Wartości procentowe wydawania wnioskowanych ilości i stawki refundacji stosowane w odniesieniu do pozwoleń w systemie B, o które wnioskowano od 16 marca 2005 r. do 13 maja 2005 r. (pomidory, pomarańcze, cytryny i jabłka)

Produkt	Stawka refundacji (EUR/t netto)	Wartość procentowa wydawania wnioskowa- nych ilości
Pomidory	30	100 %
Pomarańcze	35	100 %
Cytryny	55	100 %
Jabłka	37	100 %

ROZPORZĄDZENIE KOMISJI (WE) NR 789/2005

z dnia 25 maja 2005 r.

zmieniające rozporządzenie (EWG) nr 1858/93 ustanawiające szczegółowe zasady stosowania rozporządzenia Rady (EWG) nr 404/93 w odniesieniu do systemu pomocy w celu wyrównywania strat dochodu z wprowadzania do obrotu w sektorze bananów

KOMISJA WSPÓLNOT EUROPEJSKICH,

uwzględniając Traktat ustanawiający Wspólnotę Europejską,

uwzględniając rozporządzenie Rady (EWG) nr 404/93 z dnia 13 lutego 1993 r. w sprawie wspólnej organizacji rynku bananów ⁽¹⁾, w szczególności jego art. 14,

a także mając na uwadze, co następuje:

- (1) Artykuł 7 rozporządzenia Komisji (EWG) nr 1858/93 ⁽²⁾ ustanowił szczegółowe zasady stosowania rozporządzenia Rady (EWG) nr 404/93 w odniesieniu do składania wniosków o wypłatę zaliczek oraz wniosków o wypłatę salda pomocy wyrównawczej w celu wyrównywania strat dochodu z wprowadzania do obrotu w sektorze bananów, zgodnie z art. 12 rozporządzenia (EWG) nr 404/93. W celu zapewnienia sprawnego funkcjonowania oraz aby jak najszybciej do końca roku otrzymać dane i informacje niezbędne w szczególności do ustalenia kwoty pomocy, należy przewidzieć kary w przypadku opóźnień w składaniu wniosków o wypłatę salda pomocy.
- (2) Należy również określić dokumenty poświadczające, które muszą towarzyszyć wnioskowi o płatność oraz wyjaśnić, że dokumenty te muszą zawierać dowód sprzedaży danych towarów, w szczególności dowód przyjęcia przez nabywcę.
- (3) Należy zatem odpowiednio zmienić rozporządzenie (EWG) nr 1858/93.
- (4) Środki przewidziane w niniejszym rozporządzeniu są zgodne z opinią Komitetu Zarządzającego ds. Bananów,

PRZYJMUJE NINIEJSZE ROZPORZĄDZENIE:

Artykuł 1

W art. 7 rozporządzenia (EWG) nr 1858/93 wprowadza się następujące zmiany:

- ⁽¹⁾ Dz.U. L 47 z 25.2.1993, str. 1. Rozporządzenie ostatnio zmienione Aktem Przystąpienia z 2003 r.
- ⁽²⁾ Dz.U. L 170 z 13.7.1993, str. 5. Rozporządzenie ostatnio zmienione rozporządzeniem (WE) nr 471/2001 (Dz.U. L 67 z 9.3.2001, str. 52).

- 1) w ust. 2 lit. b), akapit trzeci otrzymuje następujące brzmienie:

„W przypadku złożenia wniosku o wypłatę salda pomocy po terminie określonym w akapicie pierwszym lit. b), kwota salda, do której producent miałby prawo, jeśli złożyłby wniosek w wyznaczonym terminie, jest pomniejszona o 1 % za dzień roboczy opóźnienia. W przypadku gdy opóźnienie przekracza piętnaście dni, wniosku nie przyjmuje się.

W wyjątkowych, należycie uzasadnionych, przypadkach, właściwe władze mogą przyjąć wnioski o wypłatę salda złożone po terminie określonym w akapicie pierwszym lit. b), pod warunkiem, że opóźnienie nie stanowi przeszkody dla przeprowadzenia kontroli określonych w art. 10 ust. 1. W takim przypadku przepisy zawarte w poprzednim akapicie nie mają zastosowania.”;

- 2) ustęp 4 otrzymuje brzmienie:

„4. Wnioskowi towarzyszą następujące dokumenty:

- certyfikaty zgodności, lub, jeśli ma to zastosowanie, zaświadczenie o wyłączeniu z kontroli określone w art. 7 rozporządzenia Komisji (WE) nr 2898/95 ^(*),
- faktury sprzedaży,
- dokumenty odnoszące się do transportu, dla bananów wprowadzanych do obrotu poza regionem produkcyjnym.

Przedstawione dokumenty muszą zawierać dowód przyjęcia towaru przez nabywcę.

^(*) Dz.U. L 304 z 16.12.1995, str. 17.”;

- 3) dodaje się ust. 4a:

„4a Nie przyjmuje się wniosków niezawierających informacji, o których mowa w ust. 3 oraz którym nie towarzyszą dokumenty poświadczające i dowody określone w ust. 4.”.

Artykuł 2

Niniejsze rozporządzenie wchodzi w życie siódmego dnia po jego opublikowaniu w *Dzienniku Urzędowym Unii Europejskiej*.

Jednakże art. 1 ust. 2 i 3 po raz pierwszy mają zastosowanie do wniosków o wypłatę zaliczek w odniesieniu do ilości wprowadzanych do obrotu w maju i czerwcu 2005 r.

Niniejsze rozporządzenie wiąże w całości i jest bezpośrednio stosowane we wszystkich Państwach Członkowskich.

Sporządzono w Brukseli, dnia 25 maja 2005 r.

W imieniu Komisji
Mariann FISCHER BOEL
Członek Komisji

ROZPORZĄDZENIE KOMISJI (WE) NR 790/2005

z dnia 25 maja 2005 r.

zmieniające rozporządzenie Rady (WE) nr 2406/96 ustanawiające wspólne normy handlowe w odniesieniu do niektórych produktów rybołówstwa

KOMISJA WSPÓLNOT EUROPEJSKICH,

uwzględniając Traktat ustanawiający Wspólnotę Europejską,

uwzględniając rozporządzenie Rady (WE) nr 104/2000 z dnia 17 grudnia 1999 r. w sprawie wspólnej organizacji rynków produktów rybołówstwa i akwakultury⁽¹⁾, w szczególności jego art. 2 ust. 3,

a także mając na uwadze, co następuje:

- (1) Artykuł 2 ust. 1 rozporządzenia (WE) nr 104/2000 przewiduje, że wspólne normy handlowe mogą być określone dla produktów bądź grup tych produktów wymienionych w art. 1 tego rozporządzenia.
- (2) Załącznik IV do rozporządzenia (WE) nr 104/2000 zawiera listę niektórych gatunków, które podlegają mechanizmom interwencyjnym. Akt Przystąpienia z 2003 r. przewiduje dołączenie szprota do tego załącznika.
- (3) Ustanowienie wspólnych norm handlowych, ujednoczonych w całej Wspólnocie, jest szczególnie ważne ze względu na prawidłowe działanie mechanizmów interwencyjnych ustanowionych w rozporządzeniu (WE) nr 104/2000.
- (4) Rozporządzenie Rady (WE) nr 2406/96 z dnia 26 listopada 1996 r. ustanawiające wspólne normy handlowe w odniesieniu do niektórych produktów rybołówstwa⁽²⁾

nie ustanawia norm dla szprota. Rozporządzenie to należy zmienić, aby obejmowało szprota.

- (5) Środki przewidziane w niniejszym rozporządzeniu są zgodne z opinią Komitetu ds. Gospodarki Produktami Rybnymi,

PRZYJMUJE NINIEJSZE ROZPORZĄDZENIE:

Artykuł 1

W rozporządzeniu (WE) nr 2406/96 wprowadza się następujące zmiany:

- 1) w art. 3 ust. 1 lit. a) dodaje się następujące tiret:

„— Szprot (*Sprattus sprattus*)”;

- 2) w załącznikach I i II wprowadza się następujące zmiany:

- a) w załączniku I pkt B (Tuńczykowate) dodaje się słowo „szprot”;

- b) w załączniku II dodaje się zapis określony w tekście Załącznika do niniejszego rozporządzenia.

Artykuł 2Niniejsze rozporządzenie wchodzi w życie siódmego dnia po jego opublikowaniu w *Dzienniku Urzędowym Unii Europejskiej*.

Niniejsze rozporządzenie wiąże w całości i jest bezpośrednio stosowane we wszystkich Państwach Członkowskich.

Sporządzono w Brukseli, dnia 25 maja 2005 r.

W imieniu Komisji

Joe BORG

Członek Komisji

⁽¹⁾ Dz.U. L 17 z 21.1.2000, str. 22. Rozporządzenie ostatnio zmienione Aktem Przystąpienia z 2003 r.

⁽²⁾ Dz.U. L 334 z 23.12.1996, str. 1. Rozporządzenie ostatnio zmienione Aktem Przystąpienia z 2003 r.

ZAŁĄCZNIK

Skala wag				Minimalne wielkości, uwzględnione w warunkach ustanowionych w rozporządzeniach określonych w art. 7		
Gatunek	Kategoria wielkości	Waga ryby w kilogramach	Ilość ryb na kilogram	Region	Obszar geograficzny	Wielkość minimalna
„Szprot (<i>Sprattus sprattus</i>)”	1	0,004 i więcej	250 lub mniej			

(Akty przyjęte na mocy Tytułu V Traktatu o Unii Europejskiej)

DECYZJA RADY 2005/395/WPZiB

z dnia 10 maja 2005 r.

zmieniająca decyzję Rady 2001/80/WPZiB w sprawie ustanowienia Sztabu Wojskowego Unii Europejskiej

RADA UNII EUROPEJSKIEJ,

uwzględniając Traktat o Unii Europejskiej, w szczególności jego art. 28 ust. 1,

uwzględniając Traktat ustanawiający Wspólnotę Europejską, w szczególności jego art. 207 ust. 2,

a także mając na uwadze, co następuje:

- (1) Obecna organizacja i struktura Sztabu Wojskowego Unii Europejskiej (SWUE) nie uwzględniają szeregu jego nowych zadań.
- (2) Ponadto w przypadku prowadzenia autonomicznych operacji wojskowych, w pewnych okolicznościach, kierując się radą Komitetu Wojskowego UE, Rada może podjąć decyzję odnośnie do wykorzystania ogólnego potencjału Sztabu Wojskowego UE, w szczególności w takich przypadkach, kiedy konieczna jest wspólna reakcja cywilno-wojskowa oraz kiedy nie określono żadnego sztabu krajowego.
- (3) W konsekwencji czego należy zmienić zakres uprawnień i organizację SWUE.
- (4) W dniu 12 kwietnia 2005 r. Komitet Polityczny i Bezpieczeństwa zalecił wprowadzenie zmian w zakresie uprawnień i organizacji SWUE.
- (5) W związku z tym należy zmienić decyzję 2001/80/WPZiB ⁽¹⁾.

PRZYJMUJE NINIEJSZĄ DECYZJĘ:

Artykuł 1

W decyzji 2001/80/WPZiB wprowadza się następujące zmiany:

1) Artykuł 2 otrzymuje brzmienie:

„Artykuł 2

Zakres uprawnień i organizacja Sztabu Wojskowego Unii Europejskiej są określone w Załączniku do niniejszej decyzji.”.

2) Artykuł 4 otrzymuje brzmienie:

„Artykuł 4

Członkowie Sztabu Wojskowego Unii Europejskiej podlegają zasadom ustanowionym decyzją Rady 2003/479/WE z dnia 16 czerwca 2003 r. dotyczącą zasad mających zastosowanie do ekspertów krajowych i krajowego personelu wojskowego oddelegowanych do Sekretariatu Generalnego Rady (*).

(*) Dz.U. L 160 z 28.6.2003, str. 72.”.

3) Załącznik do decyzji 2001/80/WPZiB zastępuje się Załącznikiem do niniejszej decyzji.

Artykuł 2

Niniejsza decyzja wchodzi w życie dniem jej przyjęcia.

Artykuł 3

Niniejsza decyzja zostaje opublikowana w *Dzienniku Urzędowym Unii Europejskiej*.

Sporządzono w Brukseli, dnia 10 maja 2005 r.

W imieniu Rady

J. KRECKÉ

Przewodniczący

⁽¹⁾ Dz.U. L 27 z 30.1.2001, str. 7.

ZAŁĄCZNIK

ZAKRES UPRAWNIENÍ I ORGANIZACJA SZTABU WOJSKOWEGO UNII EUROPEJSKIEJ (SWUE)

1. Wstęp

W Helsinkach Państwa Członkowskie UE podjęły decyzję o ustanowieniu w ramach Rady nowych stałych organów politycznych i wojskowych umożliwiających UE przejęcie odpowiedzialności za pełen zakres zadań związanych z zapobieganiem konfliktom i zarządzaniem kryzysami określonych w Traktacie o Unii Europejskiej (TUE). Jak przewiduje sprawozdanie z Helsinek, Sztab Wojskowy Unii Europejskiej (SWUE) „w ramach struktur Rady służy fachową wiedzą o sprawach wojskowych i wspiera Europejską Politykę Bezpieczeństwa i Obrony, łącznie z prowadzeniem kierowanych przez UE operacji wojskowych związanych z zarządzaniem kryzysami”.

Na swoim posiedzeniu w dniach 12 i 13 grudnia 2003 r. Rada Europejska z zadowoleniem powitała dokument zatytułowany „Obrona europejska: konsultacje, planowanie i operacje NATO/UE”. W dniach 16 i 17 grudnia 2004 r. Rada Europejska zatwierdziła szczegółowe wnioski dotyczące wprowadzenia w życie tego dokumentu. Określono następujący zakres uprawnień SWUE:

2. Misja

Sztab Wojskowy ma zajmować się wczesnym ostrzeganiem, oceną sytuacji i planowaniem strategicznym misji i zadań przewidzianych w art. 17 ust. 2 TUE, w tym tych określonych w Europejskiej Strategii Bezpieczeństwa. Uwzględnia się tu również określanie europejskich sił krajowych i wielonarodowych oraz wprowadzanie w życie polityk i decyzji zgodnie z zaleceniami Komitetu Wojskowego Unii Europejskiej (EUMC).

3. Rola

- Jest źródłem fachowej wiedzy o sprawach wojskowych UE,
- zapewnia powiązanie między EUMC z jednej strony a zasobami wojskowymi dostępnymi dla UE z drugiej strony, oraz służy fachową wiedzą w sprawach wojskowych organom UE zgodnie z zaleceniami EUMC,
- pełni trzy główne funkcje operacyjne: wczesnego ostrzegania, oceny sytuacji i planowania strategicznego,
- zapewnia zdolność wczesnego ostrzegania. Planuje, ocenia i wydaje zalecenia dotyczące koncepcji zarządzania kryzysami oraz ogólnych strategii wojskowych i wprowadza w życie decyzje i wytyczne EUMC,
- wspiera EUMC w zakresie oceny sytuacji oraz wojskowych aspektów planowania strategicznego⁽¹⁾ w pełnym zakresie misji i zadań przewidzianych w art. 17 ust. 2 TUE, w tym tych określonych w Europejskiej Strategii Bezpieczeństwa we wszelkich operacjach kierowanych przez UE niezależnie od tego, czy UE korzysta z aktywów i potencjału NATO, czy też nie,
- wspiera (na prośbę SG/WP lub Komitetu Politycznego i Bezpieczeństwa (KPB)) tymczasowe misje do państw trzecich lub organizacji międzynarodowych w celu służenia, w zależności od potrzeby, radą lub pomocą w wojskowych aspektach zapobiegania konfliktom, zarządzania kryzysami oraz stabilizacji sytuacji po konflikcie,
- wnosi wkład w proces szczegółowego opracowania, oceny i przeglądu celów osiągnięcia zdolności obronnej, uwzględniając potrzebę zapewnienia przez zainteresowane Państwa Członkowskie spójności z procesem planowania obrony NATO (DPP) i z procesem planowania i oceny (PARP) w Partnerstwie dla Pokoju (PpP) zgodnie z ustalonymi procedurami,

⁽¹⁾ Definicje wstępne:

Planowanie strategiczne: działania związane z planowaniem, które rozpoczynają się natychmiast po wystąpieniu kryzysu i kończą się, gdy władze polityczne UE zatwierdzają opcję wojskowo-strategiczną lub zbiór opcji wojskowo-strategiczných. Proces strategiczny obejmuje ocenę sytuacji wojskowej, definicję ram polityczno-wojskowych (POL/MIL) oraz opracowanie opcji wojskowo-strategiczných. *Opcja wojskowo-strategiczna*: ewentualne działanie wojskowe ukierunkowane na osiągnięcie celów POL/MIL nakreślonych w ramach POL/MIL. Opcja wojskowo-strategiczna opisuje zarys rozwiązania wojskowego, wymagane środki i ograniczenia oraz zalecenia odnośnie do wyboru dowódcy operacji i sztabu operacji (OHQ).

- ściśle koordynuje swoje prace z Europejską Agencją Obrony,
- jest odpowiedzialny za monitorowanie, ocenę i formułowanie zaleceń dotyczących sił i potencjału postawionego do dyspozycji UE przez Państwa Członkowskie w dziedzinie szkolenia, ćwiczeń i interoperacyjności,
- utrzymuje zdolność wzmocnienia sztabu krajowego wyznaczonego do prowadzenia autonomicznej operacji UE, głównie poprzez komórkę cywilno-wojskową,
- jest odpowiedzialny, poprzez komórkę cywilno-wojskową, za uzyskiwanie zdolności do planowania i prowadzenia autonomicznej operacji UE oraz, w ramach SWUE, utrzymuje zdolność do szybkiego ustanowienia centrum operacji dla danej operacji, w szczególności w takich przypadkach, kiedy konieczna jest wspólna reakcja cywilno-wojskowa oraz kiedy nie określono żadnego sztabu krajowego, po podjęciu decyzji odnośnie do takiej operacji przez Radę na podstawie rady EUMC.

4. Zadania

- Pod kierownictwem EUMC służy fachową wiedzą o sprawach wojskowych Sekretarzowi Generalnemu/Wysokiemu Przedstawicielowi oraz organom UE,
- monitoruje potencjalne kryzysy polegając na odpowiednim krajowym i wielonarodowym potencjale wywiadowczym,
- dostarcza do Centrum Sytuacyjnego informacje wojskowe i otrzymuje od niego dane wyjściowe,
- przeprowadza wyprzedzające planowanie strategiczne w jego aspektach wojskowych,
- określa i sporządza wykaz europejskich sił krajowych i wielonarodowych przeznaczonych do prowadzenia operacji kierowanych przez UE we współpracy z NATO,
- przyczynia się do rozwoju i przygotowania (łącznie ze szkoleniem i ćwiczeniami) krajowych i wielonarodowych sił postawionych do dyspozycji UE przez Państwa Członkowskie. Warunki i sposoby powiązań z NATO określają odpowiednie dokumenty,
- organizuje i koordynuje procedury z krajowymi i wielonarodowymi sztabami, łącznie ze sztabami NATO udostępnianymi UE, zapewniając, w miarę możliwości, zgodność z procedurami NATO,
- wnosi wkład w wojskowe aspekty walki z terroryzmem w ramach EPBiO,
- przyczynia się do opracowania koncepcji, doktryn, planów i procedur użycia wojskowych aktywów i potencjału w prowadzeniu operacji zarządzania konsekwencjami klęski żywiołowej lub katastrofy spowodowanej przez człowieka,
- programuje, planuje, stosuje i ocenia procedury UE dotyczące zarządzania kryzysami w ich aspekcie wojskowym, łącznie ze stosowaniem procedur UE/NATO,
- uczestniczy w szacunkowej ocenie kosztów operacji i ćwiczeń,
- działa w porozumieniu z krajowymi sztabami i wielonarodowymi sztabami sił wielonarodowych,
- ustanawia stałe stosunki z NATO zgodnie ze „Stałymi uzgodnieniami między UE a NATO”,
- gości zespół łącznikowy przy SWUE oraz utrzymuje komórkę UE przy SHAPE zgodnie ze sprawozdaniem Prezydencji dotyczącym EPBiO, przyjętym przez Radę w dniu 13 grudnia 2004 r.,
- nawiązuje odpowiednie stosunki z określonymi odpowiednikami w ONZ oraz innych organizacjach międzynarodowych, łącznie z OBWE i UA, pod warunkiem zawarcia porozumień z tymi organizacjami,
- przyczynia się do koniecznego wszechstronnego procesu uczenia się na podstawie doświadczeń,

- zadania wypełniane poprzez komórkę cywilno-wojskową:
 - przeprowadza szczegółowe planowanie strategiczne z inicjatywy SG/WP lub PSC,
 - przyczynia się do opracowania zbioru doktryn/koncepcji, ucząc się na podstawie doświadczenia zdobytego w cywilno-wojskowych operacjach i ćwiczeniach,
 - przygotowuje koncepcje i procedury dla Centrum Operacji UE oraz zapewnia dostępność i gotowość sił, urządzeń i sprzętu centrum operacji do przeprowadzania operacji, ćwiczeń i szkoleń,
 - serwisuje, unowocześnia i wymienia urządzenia i sprzęt Centrum Operacji UE oraz dba o jego siedzibę i teren.
- a) Dodatkowe zadania w sytuacjach wymagających zarządzania kryzysami
 - Występuje do organizacji wywiadowczych o określone informacje i przetwarza je, podobnie jak inne istotne informacje ze wszystkich dostępnych źródeł,
 - wspiera EUMC w jego wkładzie we wstępne wytyczne planowania i dyrektywy planowania KPB,
 - opracowuje wojskowe opcje strategiczne stanowiące podstawę rad dotyczących spraw wojskowych, jakich EUMC udziela PSC i ustala ich priorytety poprzez:
 - określanie wstępnych szerokich opcji,
 - w stosownych przypadkach korzystanie w zakresie wsparcia w planowaniu ze źródeł zewnętrznych, które następnie analizują i dalej opracowują te opcje w sposób bardziej szczegółowy,
 - ocenę rezultatów tej bardziej szczegółowej pracy i zlecenie wszelkiej dalszej pracy, która może okazać się konieczna,
 - przedstawienie ogólnej oceny, ze wskazaniem w stosownych przypadkach priorytetów i zaleceń dla EUMC,
 - określa siły, które mogą uczestniczyć w ewentualnych operacjach kierowanych przez UE, koordynując swoje działanie z krajowymi sztabami planistycznymi i, w stosownych przypadkach, z NATO,
 - pomaga dowódcy operacji w technicznych wymianach z państwami trzecimi oferującymi udział wojskowy w operacji kierowanej przez UE oraz w przygotowaniu konferencji w sprawie formowania sił zbrojnych,
 - kontynuuje monitorowanie sytuacji kryzysowych,
- zadania wypełniane poprzez komórkę cywilno-wojskową:
 - na prośbę skierowaną przez Dyрекcyję Generalną ds. Zagranicznych i Polityczno-Wojskowych (DGE) do DGSWUE pomaga w polityczno-wojskowym planowaniu strategicznym w reakcji na kryzys opracowywanym w zakresie odpowiedzialności DGE (przygotowanie Koncepcji Zarządzania Kryzysami – CMC, wspólne działanie...),
 - wnosi wkład w cywilne planowanie strategiczne w reakcji na kryzys dla wspólnych operacji cywilno-wojskowych, opracowując opcje strategiczne, jak to przewidują procedury zarządzania kryzysami. Bezpośrednią odpowiedzialność za to planowanie ponosi DGEMUS i DGE, a ogólną władzę sprawuje nad nim SG/WP,
 - na prośbę skierowaną przez DGE do DGSWUE pomaga w cywilnym planowaniu strategicznym w reakcji na kryzys przeprowadzanym w zakresie odpowiedzialności DGE (przygotowanie Policyjnej Opcji Strategicznej – PSO, Cywilnej Opcji Strategicznej – CSO itd.).

b) Dodatkowe zadania podczas prowadzenia operacji

- SWUE, działając pod kierunkiem EUMC, nieustannie monitoruje wszelkie wojskowe aspekty operacji. Prowadzi strategiczną analizę we współpracy z wyznaczonym dowódcą operacji w celu wspierania EUMC w jego roli doradczej wobec PSC odpowiedzialnego za kierunek strategiczny,
- w świetle politycznego i operacyjnego rozwoju sytuacji przedstawia EUMC nowe opcje stanowiące podstawę rad w sprawach wojskowych, udzielanych PSC,
- wnosi wkład we wzmożony kluczowy załączek oraz, w stosownych przypadkach, w inne wzmożenia Centrum Operacji UE,
- zadania wypełniane poprzez komórkę cywilno-wojskową:
 - stanowi stały kluczowy załączek Centrum Operacji UE,
 - pomaga w koordynowaniu operacji cywilnych. Operacje takie podlegają DGE. Pomaga w planowaniu, wspieraniu (łącznie z ewentualnym użyciem środków wojskowych) oraz prowadzeniu operacji cywilnych (poziom strategiczny pozostaje w gestii DGE).

5. Organizacja

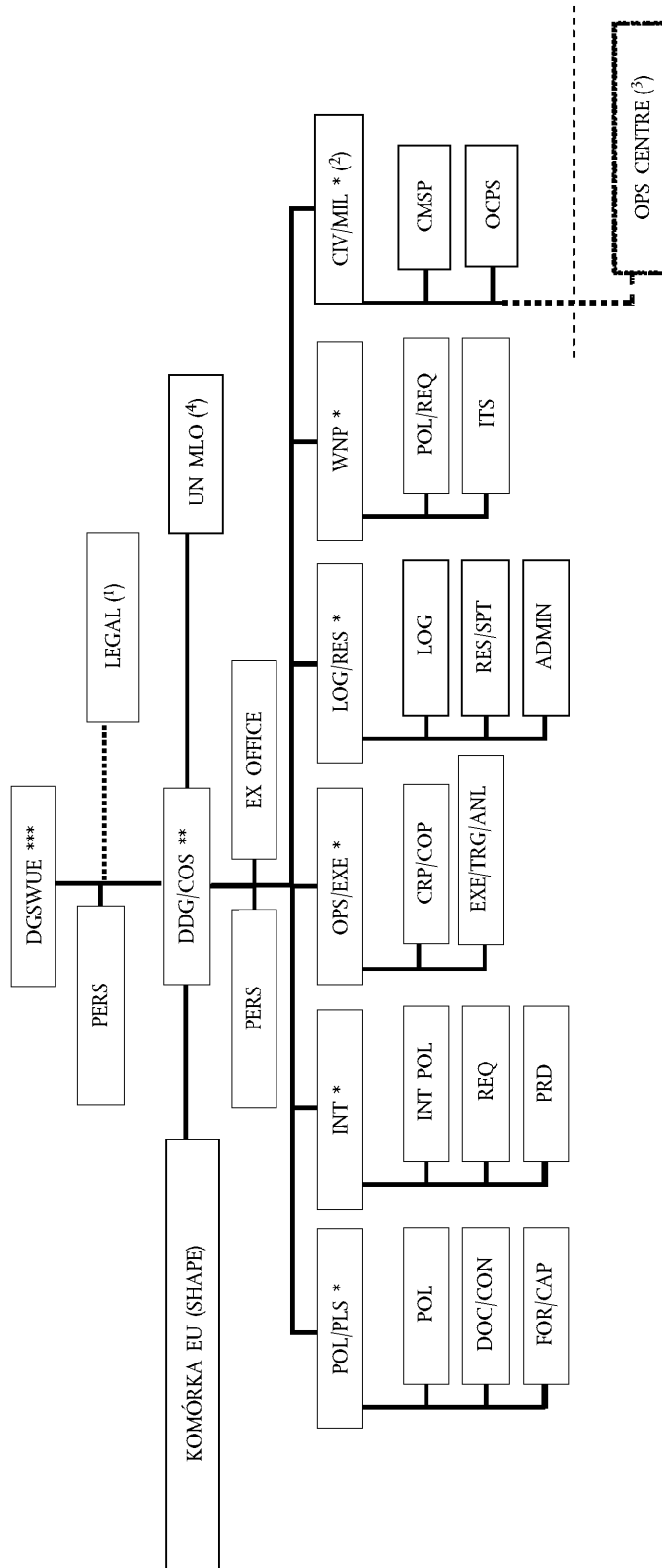
- SWUE działa pod wojskowym kierownictwem EUMC, któremu podlega,
- SWUE jest departamentem Sekretariatu Rady przyporządkowanym bezpośrednio SG/WP i ściśle współpracuje z innymi departamentami Sekretariatu Rady,
- SWUE jest kierowany przez DGSWUE, oficera w stopniu generała broni lub w równorzędnym stopniu,
- w jego skład wchodzi personel oddelegowany z Państw Członkowskich działający jako podmiot prawa międzynarodowego zgodnie z zasadami mającymi zastosowanie do ekspertów krajowych i krajowego personelu wojskowego oddelegowanych do Sekretariatu Generalnego Rady (SGR), jak również urzędników służby cywilnej oddelegowanych z SGR i Komisji. W celu poprawy procesu doboru SWUE zachęca się Państwa Członkowskie do typowania więcej niż jednego kandydata na każde stanowisko,
- aby sprościć z pełnemu zakresowi misji i zadań, SWUE jest zorganizowany w sposób przedstawiony w dodatku „A”,
- w przypadku sytuacji wymagających zarządzania kryzysami lub ćwiczeń SWUE może ustanowić Zespoły Działania Kryzysowego (CAT), korzystając ze swej własnej wiedzy, sił i infrastruktury. Dodatkowo, w razie konieczności, może wystąpić do Państw Członkowskich UE za pośrednictwem EUMC o udostępnienie sił w celu czasowego wzmożenia,
- misja, funkcja i organizacja komórki cywilno-wojskowej, jak również konfiguracja centrum operacji zostały przyjęte przez Radę w dniu 13 grudnia i zatwierdzone przez Radę Europejską w dniach 16 i 17 grudnia 2004 r. EUMC, poprzez DGSWUE, będzie udzielał wytycznych dotyczących działań wojskowych podejmowanych przez komórkę cywilno-wojskową. Funkcjonalną odpowiedzialność za wkład komórki w aspekty cywilne zarządzania kryzysami ponosi nadal DGE. Składanie sprawozdań z tych działań Komitetowi ds. Cywilnych Aspektów Zarządzania Kryzysami (CIVCOM) będzie zgodne z ustanowionymi procedurami dotyczącymi aspektów cywilnych zarządzania kryzysami.

6. Stosunki z państwami trzecimi

Stosunki między SWUE a członkami NATO nienależącymi do UE, innymi państwami trzecimi oraz państwami kandydującymi do UE są określone w odpowiednich dokumentach dotyczących stosunków UE z państwami trzecimi.

DODATEK

ZARYS ORGANIZACJI SWUE



(1) Członek Służby Prawnej Rady.

(2) Powiązanie z DGE.

(3) Niezależny po aktywizacji.

(4) Officer SWUE pracujący w biurze łącznikowym Sekretariatu Generalnego Rady przy ONZ w Nowym Jorku.

SKRÓTY**A**

ACOS	Asystent Szefa Sztabu
ADMIN	Oddział Administracji

C

CEUMC	Przewodniczący Komitetu Wojskowego Unii Europejskiej (EUMC)
CIS	Wydział Systemów Łączności i Informacji
Civ/Mil Cell	Komórka cywilno-wojskowa
CIVCOM	Komitet ds. Cywilnych Aspektów Zarządzania Kryzysami
CMC SPT	Wsparcie dla Przewodniczącego Komitetu Wojskowego Unii Europejskiej
CMSP	Oddział Cywilno-Wojskowego Planowania Strategicznego
CONOPS	Koncepcja Operacji
CRP/COP	Planowanie w Reakcji na Kryzys/Oddział Operacji Bieżących

D

DDG/COS	Zastępca dyrektora generalnego i szef sztabu w Sztabie Wojskowym Unii Europejskiej
DGSWUE	Dyrektor Generalny Sztabu Wojskowego Unii Europejskiej
DOC/CON	Oddział Doktryn i Koncepcji

E

EUMC	Komitet Wojskowy Unii Europejskiej
SWUE	Sztab Wojskowy Unii Europejskiej
EXE/TRG/ANL	Oddział Ćwiczeń, Szkoleń i Analiz
EX OFFICE	Biuro Szefa Sztabu

F

FOR/CAP	Oddział Rozwoju Siły i Zdolności Obronnych
---------	--

I

INT	Wydział Wywiadu
INT POL	Oddział Polityki Wywiadowczej
ITS	Oddział Informatyki i Bezpieczeństwa

L

LEGAL	Doradca prawny
LOG	Oddział Logistyki
LOG/RES	Wydział Logistyki i Zasobów

O

OCPS	Stała Kadra Centrum Operacji
OHQ	Sztab Operacji
OPLAN	Plan Operacji
OPSCEN	Centrum Operacji
OPS/EXE	Wydział Operacji i Ćwiczeń

P

PERS	Kadra
POL	Oddział ds. Polityki
POL/PLS	Wydział Polityki i Planów
POL/REQ	Oddział Polityki i Zapotrzebowań
PRD	Oddział Produkcji

R

REQ	Oddział Zapotrzebowań
RES/SPT	Oddział Wsparcia Środkami

U

UN MLO	Oficer Łącznikowy przy ONZ
--------	----------------------------
