



Bruksela, dnia 13.5.2020 r.
COM(2020) 550 final

**KOMUNIKAT KOMISJI DO PARLAMENTU EUROPEJSKIEGO, RADY,
EUROPEJSKIEGO KOMITETU EKONOMICZNO-SPOŁECZNEGO I KOMITETU
REGIONÓW**

Turystyka i transport w roku 2020 i w dalszej przyszłości

KOMUNIKAT KOMISJI DO PARLAMENTU EUROPEJSKIEGO, RADY, EUROPEJSKIEGO KOMITETU EKONOMICZNO-SPOŁECZNEGO I KOMITETU REGIONÓW

Turystyka i transport w roku 2020 i w dalszej przyszłości

I. WPROWADZENIE

Ostatnie miesiące kryzysu związanego z COVID-19 nie tylko głęboko dotknęły zakażonych i ich rodziny oraz miały wpływ finansowy na przedsiębiorstwa, przedsiębiorców i pracowników. Wymagały one również poświęceń od prawie wszystkich. Szczególnie ucierpieli pracownicy medyczni pierwszego kontaktu i osoby znajdujące się w warunkach bardziej rygorystycznej fizycznej izolacji.

Pod warunkiem zastosowania prawidłowych i bezpiecznych rozwiązań w skoordynowany sposób, nadchodzące miesiące mogą dać Europejczykom szansę na korzystanie z niezbędnego odpoczynku, relaksu i świeżego powietrza oraz na spotkanie z przyjaciółmi i rodziną w swoim państwie członkowskim lub za granicą. Myśl o tym podtrzymywała na duchu wiele osób, ale chcą one mieć pewność, że będą dostępne hotele, pola kempingowe i restauracje, bary i kawiarnie, ścieżki trekkingowe, nabrzeża i szlaki rowerowe, otwarte atrakcje kulturalne, transport umożliwiający dostanie się do nich bez ograniczeń, a przede wszystkim, że zrobiono wszystko, co możliwe, aby zabezpieczyć ich przed infekcją.

Dynamiczny europejski ekosystem turystyczny, obejmujący szereg sektorów, takich jak podróże, transport, zakwaterowanie, żywienie, rekreacja na lądzie i wodzie, kultura czy przyroda, nie powinien zmarnować nadchodzących miesięcy. Bezpośrednio i pośrednio odpowiada on za blisko 10 % PKB UE i sprawił, że UE stała się wiodącym obszarem turystycznym na świecie, do którego przybyło 563 mln osób z zagranicy, generując 30 % światowych wpływów w 2018 r.¹.

W wielu państwach członkowskich, europejskich regionach i miastach turystyka jest kluczowym czynnikiem struktury gospodarczej i społecznej. Co więcej, zapewnia ona bardzo potrzebne miejsca pracy i dochody skupione często w regionach bez alternatywnych źródeł zatrudnienia i umożliwia zatrudnienie pracowników o niskich kwalifikacjach. Ekosystem ten został jednak mocno dotknięty. Światowa Organizacja Turystyki (UNWTO) przewiduje spadek światowej turystyki o 60–80 % w porównaniu z rokiem poprzednim, co stanowi straty wynoszące od 840 do 1 100 mld EUR przychodów z eksportu na całym świecie. Kluczowe znaczenie mają kolejne miesiące: w przeciętnym sezonie letnim (czerwiec–sierpień) mieszkańcy UE odbywają 385 mln podróży turystycznych i wydają 190 mld EUR².

W niniejszym komunikacie i towarzyszących mu inicjatywach ustanowiono **skoordynowane ramy umożliwiające całej Europie korzystanie ze spokojnego i przede wszystkim bezpiecznego sezonu turystycznego**, stopniowo tego lata, a następnie zimą i w dalszej przyszłości. Tym samym ma on również na celu wspieranie

¹ Światowa Organizacja Turystyki.

² Eurostat – Przyjazdy do turystycznych obiektów noclegowych – dane miesięczne (2019).

zrównoważonego charakteru naszego cennego ekosystemu turystycznego dla przyszłych pokoleń.

Chodzi o to, aby pomóc państwom członkowskim w zniesieniu ograniczeń w przemieszczaniu się i we wznowieniu działalności gospodarczej, pracy i życia społecznego, zgodnie z kryteriami epidemiologicznymi i dotyczącymi zdrowia publicznego.

Bazując na europejskim planie działania na rzecz zniesienia środków powstrzymujących rozprzestrzenianie się koronawirusa³, te skoordynowane ramy opierają się na wspólnych, obiektywnych i niedyskryminacyjnych zasadach, kryteriach i zaleceniach, które poprowadzą państwa członkowskie, właściwe organy, podmioty przemysłowe, podmioty gospodarcze i obywatele przez kolejne etapy procesu znoszenia ograniczeń.

Zbyt szybkie zniesienie środków mogłoby jednak spowodować nagły wzrost zakażeń. Do czasu udostępnienia szczepionki lub terapii konieczna jest analiza potrzeb i korzyści związanych z podróżami i turystyką w kontekście zagrożeń związanych z ułatwieniem rozprzestrzeniania się wirusa i ponownego wystąpienia przypadków zakażenia, co może wymagać przywrócenia środków izolacji. Z tego powodu plany gotowości powinny obowiązywać na wszystkich poziomach – od poziomu unijnego i krajowego po poziom poszczególnych obiektów, przewoźników i innych segmentów sektora turystyki – aby umożliwić podjęcie odpowiednich działań w sposób szybki i skoordynowany na podstawie wyraźnych kryteriów.

Niniejszemu komunikatowi towarzyszy pakiet zapewniający obywatelom gwarancje i jasność oraz ścieżkę ożywienia turystyki i transportu, aby zapewnić utrzymanie przez UE pozycji światowego lidera zrównoważonej i innowacyjnej turystyki.

Pakiet obejmuje wytyczne i zalecenia dotyczące:

- bezpiecznego przywrócenia nieograniczonej swobody przemieszczania się i ponownego otwarcia granic wewnętrznych: Wytyczne w sprawie przywrócenia swobody przemieszczania się i zniesienia kontroli na granicach wewnętrznych
- bezpiecznego przywrócenia transportu i łączności: Wytyczne w sprawie transportu
- bezpiecznego wznowienia usług turystycznych: Wytyczne w sprawie turystyki, w szczególności w sektorze hotelarsko-gastronomicznym
- rozwiązania problemu kryzysu płynności i odbudowania zaufania konsumentów: Zalecenie w sprawie bonów

II. PRZYWRÓCENIE MOŻLIWOŚCI PODRÓŻOWANIA W WARUNKACH ZAUFANIA I BEZPIECZEŃSTWA

Wielu Europejczyków chciałoby wyjechać i odpocząć w miesiącach letnich, ale chce również mieć pewność, że może bezpiecznie podróżować i spędzić wakacje.

a. Bezpieczne przywrócenie nieograniczonej swobody przemieszczania się i

³ Europejski plan działania prowadzący do zniesienia środków powstrzymujących rozprzestrzenianie się COVID-19, Dz.U. C 126 z 17.4.2020.

ponowne otwarcie granic wewnętrznych

Od początku pandemii praktycznie wszystkie państwa członkowskie wprowadziły ograniczenia dotyczące wszystkich podróży poza niezbędnymi, którym często towarzyszą wymogi dotyczące pozostawania podróżnych transgranicznych w kwarantannie. Granice zewnętrzne UE zostały zamknięte dla wszystkich podróży, które nie są niezbędne, a wiele państw członkowskich tymczasowo przywróciło kontrole na granicach wewnętrznych. Oznaczało to, że miliony europejskich obywateli nagle nie były w stanie podróżować w celach zawodowych, edukacyjnych lub rekreacyjnych⁴, a wielu z nich zostało oddzielonych od swoich rodzin i przyjaciół przez miesiące.

Turystyka europejska jest uzależniona od możliwości swobodnego przemieszczania się Europejczyków w całej UE.

Komunikat „Skoordynowane podejście etapowe zmierzające do przywrócenia swobody przemieszczania się i zniesienia kontroli na granicach wewnętrznych”⁵ – przyjęty przez Komisję w ramach tego pakietu – zawiera zalecenia dotyczące stopniowego znoszenia ograniczeń swobody przemieszczania się i kontroli na granicach wewnętrznych w całej UE. Zawiera on propozycję elastycznego podejścia etapowego, wymagającego ścisłej koordynacji między państwami członkowskimi a Komisją w celu stopniowego zniesienia kontroli granicznych, aby zapewnić **nieograniczoną swobodę przemieszczania się** w całej UE oraz **przywrócić integralność strefy Schengen**.

W miarę jak państwom członkowskim udaje się ograniczyć obieg wirusa, ogólne ograniczenia swobody przemieszczania się między obszarami lub regionami w państwach członkowskich o podobnym ogólnym profilu ryzyka należy zastąpić bardziej ukierunkowanymi środkami stanowiącymi uzupełnienie środków służących ograniczeniu kontaktów oraz skutecznego śledzenia i testowania wszelkich podejrzanych przypadków.

Zgodnie ze wspólnym europejskim planem działania ograniczenia dotyczące podróży w UE należy najpierw znieść na obszarach o porównywalnej sytuacji epidemiologicznej, na których istnieje wystarczający potencjał w zakresie szpitali, testowania, nadzoru i możliwości ustalania kontaktów zakaźnych. Ponadto Europejskie Centrum ds. Zapobiegania i Kontroli Chorób (ECDC) we współpracy z państwami członkowskimi i Wspólnym Centrum Badawczym opracowuje i będzie utrzymywać mapę poziomu przenoszenia COVID-19, w tym na poziomie niższym niż krajowy. Zachęca się państwa członkowskie do dostarczania danych w celu zapewnienia, aby mapa była kompletna, aktualna i służyła jako przejrzyste narzędzie dostarczania informacji na poziomie UE, z których będą korzystać organy, przewoźnicy i usługodawcy oraz podróżni.

W celu stopniowego zniesienia ograniczeń swobody przemieszczania się i otwarcia granic wewnętrznych należy zapewnić proporcjonalność i brak dyskryminacji między obywatelami UE. W przypadku gdy państwo członkowskie z przyczyn epidemiologicznych znosi ograniczenia dotyczące przemieszczania do i z niektórych regionów lub obszarów w innym państwie członkowskim, musi to mieć zastosowanie – bez dyskryminacji – do wszystkich osób mieszkających na tych terytoriach, niezależnie od tego, czy są obywatelami danego państwa członkowskiego⁶, i powinno mieć zastosowanie do wszystkich części Unii znajdujących się w podobnej sytuacji

⁴ Według UNWTO „Turystyka obejmuje działania osób podróżujących do miejsc znajdujących się poza ich zwykłym otoczeniem i przebywających w nich przez okres nie dłuższy niż jeden rok z rzędu, w celach wypoczynkowych, służbowych i innych”.

⁵ C(2020) 3250.

⁶ Z zastrzeżeniem szczególnych środków mających zastosowanie do grup szczególnie wrażliwych.

epidemiologicznej. Oznacza to, że dla przeciętnych obywateli jasne będzie, gdzie mogą podróżować, co umożliwi im planowanie.

Komisja opracowuje wytyczne dla państw członkowskich, aby stopniowo i w sposób skoordynowany mogły one znieść ograniczenia w zakresie swobody przemieszczania się i kontrole na granicach wewnętrznych.

Wymiana informacji i najlepszych praktyk między Komisją a państwami członkowskimi, w tym w ramach „Grupy ds. Informacji o COVID-19 – sprawy wewnętrzne”, będzie nadal ułatwiać ten proces.

Komisja zwraca się do państw członkowskich o dostarczanie do ECDC danych, aby zapewnić kompletność i bieżącą aktualizację mapy poziomu przenoszenia się COVID-19 na szczeblu niższym niż krajowy.

b. Przywrócenie bezpiecznego transportu

W komunikacie „COVID-19: Wytyczne dotyczące stopniowego przywracania usług transportowych i połączeń”⁷ Komisja dostarcza wytycznych w oparciu o zbiór zasad i wspólny zestaw narzędzi.

Pomoże to we wznowieniu usług transportowych wszelkiego rodzaju w całej UE w sposób spójny i zrozumiały poprzez: stosowanie skoordynowanych i opartych na analizie ryzyka środków, które są niedyskryminacyjne i proporcjonalne, ograniczone do zakresu i okresu niezbędnego do ochrony zdrowia publicznego; stosowanie środków ukierunkowanych zamiast ogólnych zakazów; zniesienie ograniczeń w zakresie transportu indywidualnego; wsparcie wariantów bezpieczniejszego transportu zbiorowego.

Komisja będzie działać na rzecz zapewnienia zgodności, koordynacji i wzajemnego uznawania środków wprowadzanych w państwach członkowskich w ruchu transgranicznym i między regionami. To także zapewni obywatelom większą swobodę, bezpieczeństwo i pewność podróżowania.

Wytyczne te odnoszą się również do ochrony zdrowia pracowników w sektorze transportu i pasażerów oraz minimalizują ryzyko zakażeń w węzłach transportowych i w pojazdach we wszystkich rodzajach transportu. Biorąc pod uwagę rozwój sytuacji epidemiologicznej i zmieniające się potrzeby w zakresie połączeń, państwa członkowskie będą musiały proaktywnie dostosowywać środki w celu zapewnienia właściwej równowagi między ochroną zdrowia publicznego a przywróceniem usług transportowych, w odniesieniu do innych rodzajów działalności gospodarczej, takich jak turystyka. Europejska Agencja Bezpieczeństwa i Zdrowia w Pracy (OSHA) opublikowała również ogólne środki bezpieczeństwa i higieny pracy dotyczące powrotu do miejsca zatrudnienia⁸.

Komisja zapewnia wytyczne dla państw członkowskich, aby mogły one stopniowo i w

⁷ C(2020) 3139.

⁸ COVID-19: POWRÓT DO MIEJSCA ZATRUDNIENIA – Dostosowywanie środowiska pracy i ochrona pracowników, <https://osha.europa.eu/en/publications/covid-19-back-workplace-adapting-workplaces-and-protecting-workers/view>

sposób skoordynowany przywracać usługi transportowe i łączność.

c. Wznowienie usług turystycznych przy minimalizacji zagrożeń dla zdrowia

W komunikacie „COVID-19: Wytyczne UE dotyczące stopniowego wznowiania usług świadczonych turystom oraz protokołów zdrowotnych w placówkach branży hotelarsko-gastronomicznej”⁹ Komisja określa zasady, którymi mają kierować się państwa członkowskie podczas wznowienia działalności turystycznej oraz opracowania protokołów związanych z COVID w odniesieniu do placówek branży hotelarsko-gastronomicznej, które zminimalizują ryzyko zakażenia zarówno gości, jak i personelu przyjmującego.

Wytyczne te opierają się na opinii ECDC i mają na celu ochronę turystów i pracowników, przy jednoczesnym poszanowaniu przepisów dotyczących zdrowia publicznego i obowiązujących w państwach członkowskich środków służących ograniczeniu kontaktów. Środki takie powinny być elastyczne, w zależności od lokalnej sytuacji zdrowotnej, i umożliwiać stopniowe ponowne otwarcie segmentów turystyki. W wytycznych zaproponowano minimalny zestaw zasad, które jednocześnie spełniają rygorystyczne wymogi w zakresie zdrowia i bezpieczeństwa, a także podkreśla się w nich znaczenie aktualnych i łatwo dostępnych informacji dla podróżnych.

Dla obywateli będzie to oznaczać, że będą istnieć zrozumiałe i rozsądne zasady pozwalające im bezpiecznie:

- przebywać w hotelach, na kempingach, w pensjonatach lub innych obiektach wypoczynkowych;
- jeść i pić w restauracjach, barach i kawiarniach;
- chodzić na plaże i inne tereny rekreacji na świeżym powietrzu¹⁰.

Komisja zapewnia wytyczne dla państw członkowskich, aby mogły one stopniowo przywracać usługi turystyczne i wdrażać odpowiednie protokoły bezpieczeństwa i ochrony zdrowia.

d. Wykorzystanie technologii cyfrowych

Obywatele muszą mieć możliwość ochrony siebie i innych poprzez odpowiedzialne zachowanie. Muszą mieć dostęp do informacji, w tym za pomocą środków cyfrowych, o granicach i podróżach, o obiektach turystycznych, o bezpieczeństwie i zdrowiu w miejscu, do którego zamierzają się udać. Potrzebują tych informacji zarówno do zaplanowania podróży, jak i w czasie wakacji. Muszą być również pewni, że obowiązujące przepisy w dziedzinie zdrowia publicznego i bezpieczeństwa spełniają te same kryteria we wszystkich państwach członkowskich.

Tego lata oraz w kolejnych miesiącach Europejczycy prawdopodobnie wybiorą krajowe i europejskie obszary turystyczne. Aby mieć pewność, że mogą bezpiecznie podróżować i

⁹ C(2020) 3251.

¹⁰ W tym także restauracyjne ogródki, stołówki, przystanie jachtowe.

spędzać wakacje, będą potrzebować łatwego dostępu do informacji w czasie rzeczywistym na temat sytuacji na granicach, ograniczeń w podróżowaniu, porad dotyczących podróży, środków w zakresie zdrowia publicznego i bezpieczeństwa, miejsc, gdzie należy się udać w przypadku problemów zdrowotnych, oraz dostępnych usług turystycznych. Komisja utworzy specjalną stronę internetową z interaktywną mapą łączącą informacje z państw członkowskich oraz branży turystycznej i transportowej.

Technologie i dane cyfrowe mają do odegrania ważną rolę w zwalczaniu pandemii. Mobilne aplikacje mogą usprawnić strategie ustalania kontaktów zakaźnych i wspierać organy odpowiedzialne za zdrowie publiczne w zakresie monitorowania i ograniczania rozprzestrzeniania się wirusa. Sztuczna inteligencja i robotyka mogą również pomóc w monitorowaniu utrzymywania dystansu fizycznego zgodnie z prawem ochrony danych lub w ułatwianiu dezynfekcji, zwłaszcza w miejscach o regularnym przepływie turystów. Za pośrednictwem centrów innowacji cyfrowych Komisja uruchomi specjalne wsparcie dla lokalnych przedsiębiorstw turystycznych, aby pomóc im w radzeniu sobie z nowymi realiami sezonu turystycznego (tj. robotami do dezynfekcji i czyszczenia, zarządzaniem tłumem, inteligentnymi systemami rezerwacji itp.), w tym specjalny hakaton na temat korzystania z technologii cyfrowych w turystyce¹¹.

Jednocześnie technologie te mogą umożliwić ludziom stosowanie własnych skutecznych i bardziej ukierunkowanych środków ograniczenia kontaktów personalnych. Wspomniane aplikacje są szczególnie istotne w fazie znoszenia środków powstrzymujących rozprzestrzenianie się koronawirusa, kiedy ryzyko zakażenia wzrasta, ponieważ coraz więcej osób kontaktuje się ze sobą.

Po wznowieniu podróży w UE organy publiczne, osoby dojeżdżające do pracy, osoby podróżujące służbowo i turyści mogą z korzyścią stosować aplikacje służące do ustalania kontaktów zakaźnych, przy jednoczesnym przestrzeganiu wymogów w zakresie prywatności, zasad ochrony danych i dobrowolnego korzystania z takich aplikacji. W tym celu kluczowe znaczenie ma interoperacyjność, dzięki której użytkownicy są ostrzegani za pomocą aplikacji bez względu na to, gdzie przebywają w Europie. Komisja i państwa członkowskie starają się to zapewnić: opublikowano dziś protokół w sprawie zasad interoperacyjności opracowany przez państwa członkowskie za pośrednictwem sieci e-zdrowie przy wsparciu Komisji.

Przedsiębiorstwa i rządy mogą również wykorzystywać rozwiązania cyfrowe do celów planowania i zarządzania przepływem turystów, na przykład w odniesieniu do ogólnej maksymalnej liczby noclegów w danym regionie, maksymalnej liczby osób odwiedzających obiekty kulturalne i miejsca stanowiące dziedzictwo kulturowe lub planujących odwiedzenie muzeum lub kolację w restauracji.

Komisja i państwa członkowskie będą nadal rozwijać europejskie ramy interoperacyjności dla aplikacji mobilnych, wspierając ustalanie kontaktów zakaźnych.

Komisja utworzy specjalną stronę internetową zawierającą mapę łączącą informacje w czasie rzeczywistym dotyczące turystyki.

Komisja będzie wspierać innowacyjne rozwiązania zgodne z prawem o ochronie danych

¹¹ <https://ec.europa.eu/digital-single-market/en/digital-innovation-hubs>

w odniesieniu do wykorzystania sztucznej inteligencji i robotyki do walki z pandemią COVID-19 oraz będzie pomagać przedsiębiorstwom turystycznym w radzeniu sobie z nowymi realiami.

e. Ochrona praw obywateli

Obywatele nie zawsze otrzymują bezpośrednio zwrot wypłaconych z góry pieniędzy za anulowane usługi transportowe i turystyczne. W niektórych przypadkach mogą być oni narażeni na kary z tytułu odstąpienia od usług turystycznych, z których nie mogli skorzystać. Ważne jest zatem, aby mieli oni dostęp do wiarygodnych informacji i skutecznej pomocy oraz do organów rozstrzygających spory.

Konsumenci mieszkający w Unii mogą korzystać bezpłatnie ze wsparcia sieci Europejskich Centrów Konsumenckich (ECC), gdy rezerwują wakacje w innym państwie UE. W ciągu ostatnich tygodni ECC pomagające konsumentom w dokonywaniu zakupów transgranicznych odnotowały gwałtowny wzrost liczby wniosków o udzielenie informacji (ponad 5 000 w ostatnim tygodniu kwietnia 2020 r.¹²). Krajowe organy rozstrzygania sporów również odnotowały wzrost liczby sporów związanych z turystyką.

Przejrzystość procedur rezerwacji podróży w obecnym kontekście ma szczególne znaczenie dla zapewnienia zachęt dla przyszłych podróży i zapewnienia uczciwych praktyk handlowych, aby żaden operator nie chciał czerpać nienależnych korzyści z wprowadzających w błąd oświadczeń, takich jak fałszywe twierdzenia dotyczące dużego popytu na niektóre obszary. Koordynowana przez Komisję sieć współpracy w zakresie ochrony konsumenta prowadzi dialog z internetowymi platformami podróży i wypożyczalnią samochodów na temat przejrzystości i uczciwości w odniesieniu do rezerwacji online i skontaktowała się już z nimi w sprawie potrzeb informacyjnych związanych z ograniczeniami w podróżowaniu.

Komisja pomaga europejskim centrom konsumenckim w opracowywaniu wskazówek i informacji na temat anulowanych noclegów, wynajmu samochodów i imprez zarezerwowanych jako indywidualne usługi¹³. Komisja rozważy, w jaki sposób usługi ECC mogą zostać rozszerzone na osoby podróżujące w państwach trzecich w oparciu o partnerstwa z podobnymi organami w tych państwach. Komisja będzie również wspierać budowanie zdolności organów ds. pozasądowego rozstrzygania sporów, które pomagają konsumentom i handlowcom w znalezieniu polubownych rozwiązań.

III. POWRÓT TURYSTYKI NA WŁAŚCIWE TORY

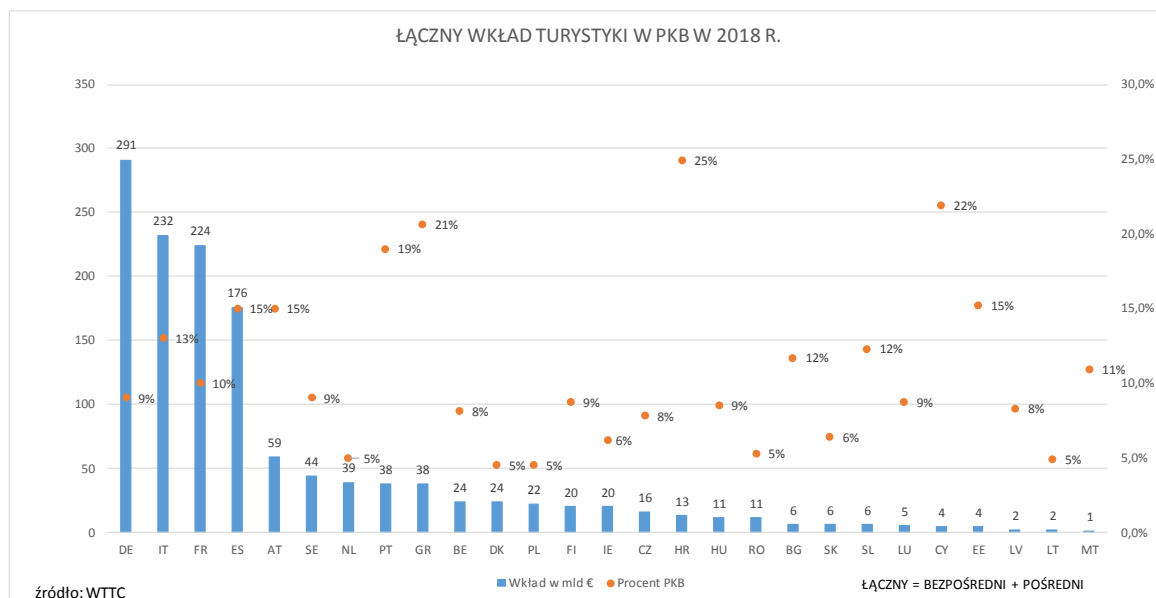
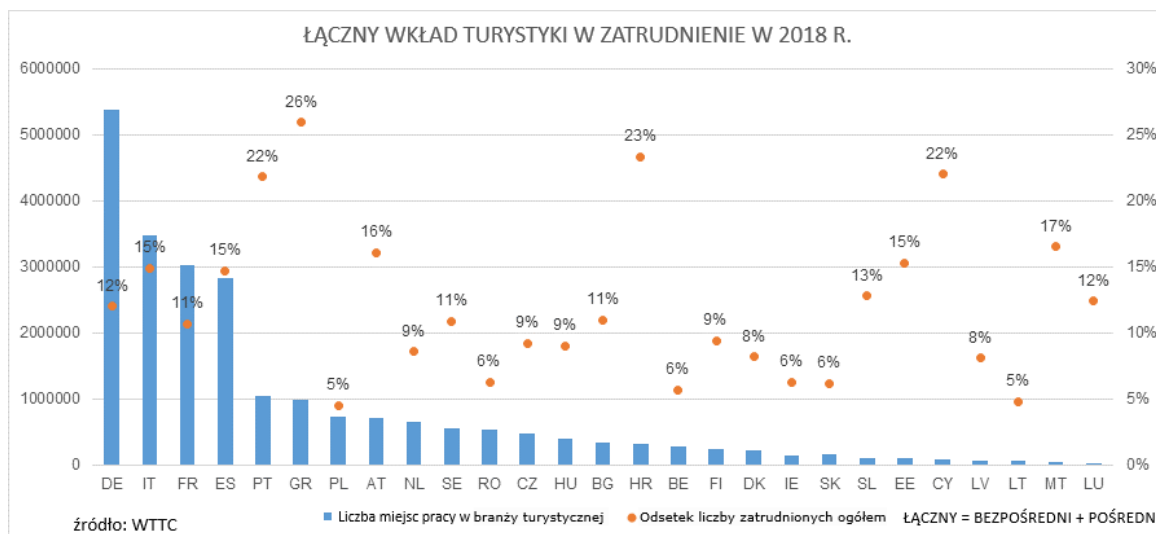
Powyższe środki powinny dać ludziom możliwość i pewność bezpiecznego podróżowania. Ale same w sobie nie wystarczą, by zapewnić udany sezon letni. Nasza

¹² Dane ECC-Net dotyczące COVID-19 można znaleźć na stronie: https://ec.europa.eu/info/live-work-travel-eu/consumers/resolve-your-consumer-complaint/european-consumer-centres-network-ecc-net_pl
Zapytania konsumentów dotyczą głównie pasażerskiego transportu lotniczego, usług zakwaterowania i zorganizowanych wakacji.

¹³ https://ec.europa.eu/info/live-work-travel-eu/consumers/resolve-your-consumer-complaint/european-consumer-centres-network-ecc-net/faq-cancellations-individually-booked-accommodations-car-rental-and-events-due-covid-19_en

branża turystyczna znajduje się w trudnej sytuacji i potrzebuje drogi wyjścia z kryzysu i przezwyciężenia jego skutków.

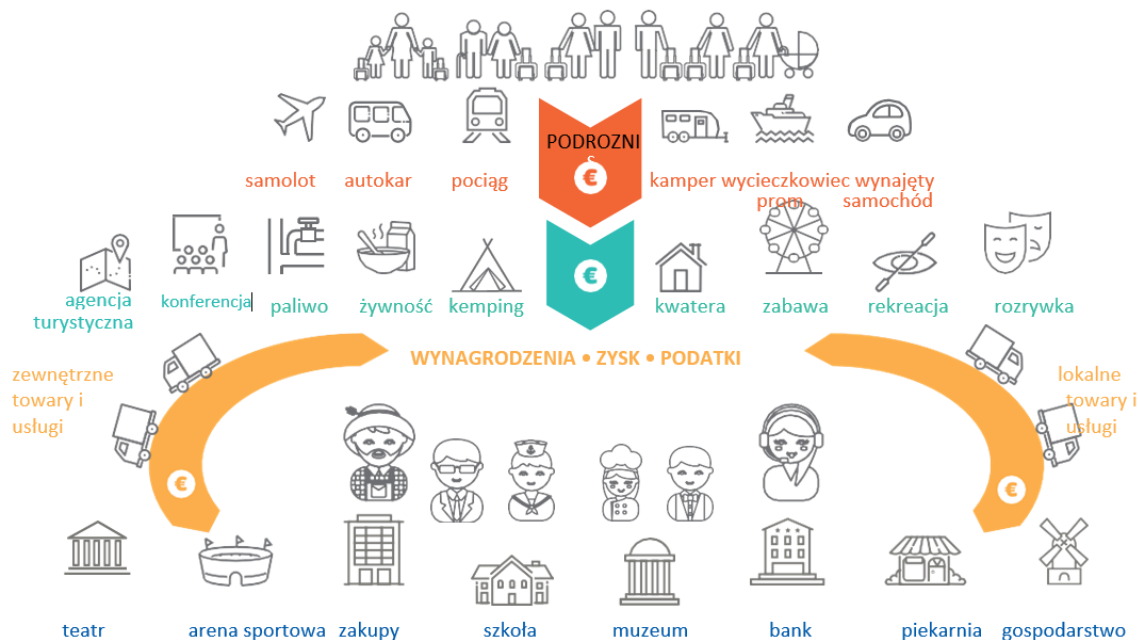
a) Kluczowe znaczenie turystyki



Turystyka stanowi czwartą co do wielkości unijną kategorię eksportową i przynosi korzyści całej europejskiej gospodarce: 1 EUR wartości dodanej generowanej przez turystykę daje dodatkowe 56 centów wartości dodanej poprzez pośredni wpływ na inne branże.

Turystyka jest złożonym ekosystemem wielu podmiotów: dostawców informacji i usług w internecie i poza nim (biura turystyczne, platformy cyfrowe, dostawcy technologii turystycznych), biur podróży i organizatorów turystyki, dostawców zakwaterowania, organizacji zarządzających obszarami turystycznymi, atrakcji turystycznych oraz transportu pasażerskiego. Turystyka i transport opierają się również na głównych gałęziach przemysłu (np. budownictwo, produkcja samolotów, przemysł stoczniowy). Duże korporacje wielonarodowe działają obok małych przedsiębiorstw, z których 90 % stanowią MŚP. Turystyka jest obecna w wielu różnych rodzajach obszarów i regionów: w

ośrodkach miejskich, na wyspach, w obszarach przybrzeżnych, wiejskich, regionach oddalonych i najbardziej oddalonych w UE¹⁴.



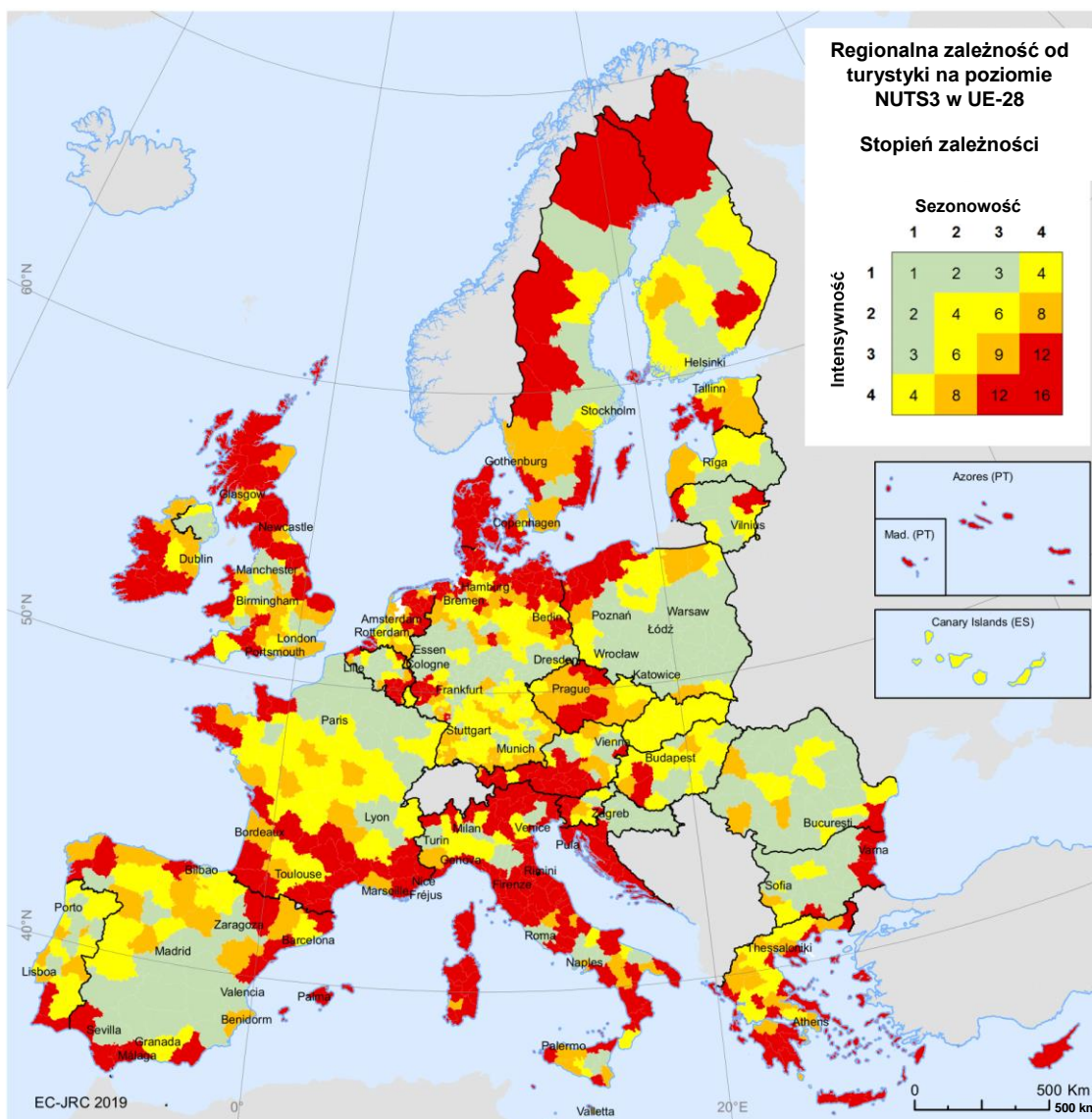
Źródło: WTTC

Turystyka stanowi podstawę gospodarki wielu państw członkowskich (cztery z nich znajdują się w światowej czołówce pod względem przyjazdów w międzynarodowym ruchu turystycznym i przychodów)¹⁵. Regiony w Europie różnią się pod względem zależności od działalności turystycznej. Wpływ ten jest duży na wyspach, w regionach przybrzeżnych i najbardziej oddalonych ze względu na ich zależność od działalności turystycznej lub międzynarodowych podróży lotniczych. Silny wpływ odczuły również obszary wiejskie o ograniczonej łączności i uzależnione od turystyki.

¹⁴ Regiony najbardziej oddalone w UE zgodnie z definicją w art. 349 TFUE to 9 regionów UE położonych na Oceanie Atlantyckim, na Oceanie Indyjskim, na Karaibach i w Ameryce Łacińskiej, które z wyjątkiem jednego są wyspami uzależnionymi od turystyki. Traktat przewiduje specyficzne środki UE mające na celu wspieranie tych regionów.

¹⁵ Francja, Hiszpania, Włochy, Niemcy.

Mapa podatności regionów na zagrożenia. Źródło: JRC. Wskaźnik podatności na zagrożenia jest poddawany wzajemnej ocenie przy uwzględnieniu dwóch parametrów: intensywności i sezonowości turystyki.



b) Wpływ kryzysu

Pandemia wywiera bezprecedensową presję na ekosystem turystyki w UE. W wyniku ograniczeń podróży i innych ograniczeń w pierwszym kwartale 2020 r. ruch turystyczny stopniowo ustał w UE i na świecie. OECD szacuje, że spadek ten wyniesie od 45 do 70 %, w zależności od czasu trwania kryzysu zdrowotnego i od tempa wychodzenia z tego kryzysu.

Przedsiębiorstwa turystyczne stoją w obliczu **poważnego kryzysu płynnościowego**. Według szacunków branżowych uszczuplenie dochodów osiągnęło w skali europejskiej poziom 85 % w przypadku hoteli i restauracji, 85 % w przypadku organizatorów turystyki i biur podróży, 85 % w przypadku kolei dalekobieżnych oraz 90 % w przypadku rejsów wycieczkowych i linii lotniczych. W branży podróży i turystyki w UE odnotowano zmniejszenie liczby rezerwacji o 60–90 % w porównaniu z analogicznymi okresami w

poprzednich latach. Kryzys najmocniej dotknął MŚP: borykając się z brakiem płynności i w obliczu niepewności, przedsiębiorstwa te walczą o utrzymanie się na rynku, dostęp do finansowania oraz utrzymanie pracowników i talentów.

Bez pilnych działań i finansowania kryzysowego pozwalającego przetrwać okres do wznowienia ruchu turystycznego wiele przedsiębiorstw może ogłosić upadłość w nadchodzących tygodniach lub miesiącach.

Zagrożone są również **miejsca pracy**. Turystyka jest w dużym stopniu uzależniona od pracowników sezonowych i tymczasowych (23 %¹⁶), z których wielu to osoby młode (37 % pracowników sektora turystycznego ma mniej niż 35 lat), kobiety (59 %) oraz przybysze z innych państw (15 % z UE lub spoza UE)¹⁷. Te miejsca pracy są często skoncentrowane w regionach bez alternatywnych źródeł zatrudnienia i obejmują pracowników o niskich kwalifikacjach, przy czym w przypadku wielu z tych regionów udział turystyki wynosi od 10 do 50 % całkowitej liczby zatrudnionych, w tym w regionach wyspiarskich, oddalonych i najbardziej oddalonych. Turystyka obejmuje również ważną część podmiotów gospodarki społecznej, przyczyniając się do włączenia społecznego. Bez podjęcia pilnych działań wspierających zatrudnienie kryzys mógłby doprowadzić do utraty około 6 mln miejsc pracy w Europie i mieć negatywny wpływ na środki utrzymania dla znacznie większej liczby osób w różnych państwach członkowskich, często znajdujących się w najtrudniejszej sytuacji pod względem ekonomicznym.

c) **Rozwiązanie problemu kryzysu płynności**

Wiele państw członkowskich podjęło już działania, zgodnie z tymczasowymi ramami pomocy państwa przyjętymi w marcu 2020 r., w celu zapewnienia bezpośrednich dotacji w wysokości do 800 000 EUR bądź udzielania pożyczek lub gwarancji na bardzo korzystnych warunkach w przypadku większych kwot; lub, w niektórych przypadkach, w celu przyznania przedsiębiorstwom odszkodowania za szkody poniesione w związku z pandemią.

UE uwolniła 1 mld EUR jako gwarancję dla Europejskiego Funduszu Inwestycyjnego, która będzie dźwignią dla gwarancji kredytowych w wysokości 8 mld EUR na pomoc dla 100 000 MŚP w całej UE, w tym w sektorze turystyki.

Inicjatywa inwestycyjna w odpowiedzi na koronawirusa umożliwia państwom członkowskim znaczną elastyczność w zakresie przekierowania finansowania spójności, aby zapewnić natychmiastową płynność MŚP w branży turystycznej i pomóc im w przygotowaniu się do sezonu letniego/zimowego w 2020 r. W szczególności finansowanie kapitału obrotowego MŚP może obejmować koszty pracy, materiały i nakłady operacyjne, zapasy oraz koszty pośrednie, czynsz i opłaty za usługi komunalne. Obejmowałyby to również możliwość finansowania zarówno w przypadku przedsiębiorstw, jak i władz

¹⁶ Występują duże różnice w całej Unii Europejskiej (od 5 % umów na czas określony w turystyce na Malcie do 45 % w Grecji). Istnieją również duże różnice między różnymi segmentami branży turystycznej (27 % tymczasowych miejsc pracy w obiektach zakwaterowania, 12 % w przypadku biur podróży i organizatorów turystyki, 9 % w przypadku transportu lotniczego). Źródło: https://ec.europa.eu/eurostat/statistics-explained/index.php?title=Tourism_industries_-_employment#Characteristics_of_jobs_in_tourism_industries

¹⁷Dane Eurostatu: https://ec.europa.eu/eurostat/statistics-explained/index.php?title=Tourism_industries_-_employment#Characteristics_of_jobs_in_tourism_industries

regionalnych w zakresie przestrzegania protokołów dotyczących zdrowia publicznego, w tym czyszczenia, wyposażenia ochronnego, dostosowania przestrzeni publicznej i potencjału sanitarnego i medycznego pozwalającego uwzględnić większą liczbę odwiedzających.

Oprócz wspierania przedsiębiorstw turystycznych w dostosowaniu się do wymogów zdrowia publicznego unijne i krajowe wsparcie finansowe powinno być dostępne, aby stymulować dodatkowe inwestycje w celu wzmocnienia odporności.

Aby pomóc regionom najbardziej dotkniętym kryzysem, państwa członkowskie powinny opracować dla tych regionów kompleksowe strategie naprawy gospodarczej, oparte na istniejącej inteligentnej specjalizacji i strategiach terytorialnych w ramach polityki spójności. W pierwszej fazie takie strategie powinny wspierać przedsiębiorstwa w branży turystycznej i powiązane z nimi usługi we wznowieniu działalności poprzez lepszy dostęp do finansowania. Należy je połączyć ze środkami promującymi cyfryzację, zrównoważony rozwój i inwestycje w umiejętności za pośrednictwem Europejskiego Funduszu Rozwoju Regionalnego i Europejskiego Funduszu Społecznego w celu promowania zrównoważonej turystyki i mobilności, a także z dywersyfikacją gospodarczą w celu budowania odporności na wstrząsy zewnętrzne.

Strategie te powinny również skierować obecne fundusze spójności na inwestycje przywracające zaufanie turystów, takie jak zarządzanie przestrzeniami publicznymi i wdrażanie protokołów dotyczących bezpieczeństwa i ochrony zdrowia. Komisja zapewni, aby wsparcie dla regionów silnie uzależnionych od turystyki było skuteczniej ukierunkowane w kolejnej generacji programów spójności.

Komisja będzie również zachęcać do współpracy między regionami w celu opracowania inteligentnych rozwiązań służących odbudowie ekosystemu turystycznego. W oparciu o niedawny udany projekt pilotażowy Komisja ogłosi nowe wezwanie do międzyregionalnego partnerstwa w dziedzinie turystyki, aby testować i wdrażać nowe inteligentne rozwiązania na rzecz naprawy gospodarczej oraz dzielić się nimi, tworząc nowy łańcuch wartości innowacyjnej, odpowiedzialnej i zrównoważonej turystyki.

Komisja będzie zachęcać państwa członkowskie i regiony najbardziej dotknięte pogorszeniem koniunktury turystycznej do korzystania z możliwości oferowanych przez inicjatywę inwestycyjną w odpowiedzi na koronawirusa w celu wspierania MŚP w sektorze turystyki w ramach trwającego przeprogramowania funduszy spójności.

d) Atrakcyjne, dobrowolne bony: korzystne dla przedsiębiorstw i klientów

Głównym ograniczeniem związanym z płynnością w sektorze podróży i turystyki jest brak nowych rezerwacji połączony z niespotykaną dotąd liczbą wniosków o zwrot kosztów związanych z odwołaniem podróży. Aby wyjaśnić obowiązujące w tym obszarze przepisy unijne, 18 marca Komisja przyjęła wytyczne interpretacyjne dotyczące unijnych rozporządzeń w sprawie praw pasażerów, a 19 marca wydała nieformalne wytyczne dotyczące stosowania dyrektywy w sprawie imprez turystycznych.

Dzięki zaleceniu w sprawie bonów oferowanych pasażerom i podróżnym jako alternatywa dla zwrotu pieniędzy za odwołane imprezy turystyczne i usługi

transportowe w kontekście pandemii COVID-19¹⁸ Komisja dąży do tego, aby bony dla pasażerów i podróżnych stały się opłacalną i atrakcyjną alternatywą zwrotu pieniędzy za odwołane podróże. Przewoźnicy i operatorzy usług turystycznych powinni stosować wspólne podejście, zapewniając pasażerom i podróżnym atrakcyjny i pewny wybór między zwrotem pieniędzy, zgodnie z prawami przysługującymi im na mocy prawa UE, lub przyjęciem bonu.

Aby zachęcić pasażerów i podróżnych do przyjmowania bonów zamiast zwrotu pieniędzy, bony powinny być chronione przed niewypłacalnością emitenta i podlegać zwrotowi po upływie najwyżej jednego roku, jeśli nie zostaną wykorzystane. Operatorzy powinni również połączyć niektóre cechy, aby bony były atrakcyjne dla pasażerów lub podróżnych. Na przykład bony powinny zapewniać elastyczność w zakresie usług, w odniesieniu do których mogą być wykorzystane, oraz ich przenoszenia. Pozwoliłoby to również pasażerom i podróżnym poczuć się pewniej przy dokonywaniu nowych rezerwacji. Powszechnie dostępne zabezpieczone bony stanowią opłacalne rozwiązanie dla operatorów, umożliwiając zwrot kosztów podróżnym i pasażerom.

Przewoźnicy i organizatorzy powinni oferować podróżnym i pasażerom bony, które stanowią atrakcyjną i pewną alternatywę dla zwrotu środków pieniężnych, o cechach opisanych w zaleceniu Komisji. Bony powinny być zabezpieczone przed niewypłacalnością przewoźników i organizatorów, a po upływie jednego roku powinny podlegać zwrotowi, jeżeli nie zostaną wykorzystane.

Organizacje konsumentów i pasażerów na szczeblu unijnym i krajowym powinny zachęcać podróżnych i pasażerów do przyjmowania bonów o cechach opisanych we wspomnianym zaleceniu zamiast zwrotu pieniędzy.

Organizacje przedsiębiorstw, konsumentów i pasażerów na szczeblu unijnym i krajowym oraz organy państw członkowskich, w tym ich krajowe organy wykonawcze, powinny przyczynić się do informowania wszystkich zainteresowanych stron o tym zaleceniu i współpracować na rzecz jego realizacji.

e) Ratowanie miejsc pracy

Aby utrzymać miejsca pracy, Europejski Fundusz Społeczny wspiera rozwiązania w zakresie pracy w zmniejszonym wymiarze czasu. Ponadto inicjatywa dotycząca tymczasowego wsparcia w celu zmniejszenia ryzyka bezrobocia w związku z sytuacją nadzwyczajną (SURE) zapewni ulgę finansową w wysokości do 100 mld EUR, aby pomóc państwom członkowskim w pokryciu kosztów krajowych rozwiązań w zakresie pracy w zmniejszonym wymiarze czasu i podobnych środków umożliwiających przedsiębiorstwom utrzymanie miejsc pracy. Takie programy publiczne pozwalają przedsiębiorstwom skrócić czas pracy przy jednoczesnym zapewnieniu wsparcia dochodu ich pracownikom.

Głównym priorytetem jest wspieranie pracowników, którzy utracili pracę, w znalezieniu nowej. Wymaga to partnerstwa między służbami zatrudnienia, partnerami społecznymi i przedsiębiorstwami, aby ułatwić szybkie znalezienie nowych miejsc pracy i przekwalifikowywanie się, koncentrując się na młodych ludziach i uwzględniając wsparcie dla pracowników sezonowych.

¹⁸ C(2020) 3125.

Aby zwiększyć odporność i uniknąć w przyszłości niedoborów umiejętności niezbędnych do transformacji zielonej i cyfrowej¹⁹, państwa członkowskie powinny również zwiększyć istniejące możliwości poprawy umiejętności poprzez fundusze krajowe i unijne (np. Europejski Fundusz Społeczny, Europejski Fundusz Rozwoju Regionalnego, InvestEU oraz Europejski Fundusz Rolny na rzecz Rozwoju Obszarów Wiejskich).

Na poziomie UE plan działania na rzecz współpracy sektorowej w zakresie umiejętności zapewnia ramy strategicznej współpracy między głównymi zainteresowanymi stronami w celu zaspokojenia krótko- i średnioterminowego zapotrzebowania na umiejętności w wybranych sektorach, w tym w turystyce²⁰. W ramach programu na rzecz umiejętności, który ma zostać wkrótce zaktualizowany, w dalszym ciągu wspierana będzie współpraca sektorowa w celu zaspokojenia potrzeb w zakresie umiejętności, ze szczególnym naciskiem na umiejętności umożliwiające pomyślną transformację zieloną i cyfrową. Regiony posiadające strategie inteligentnej specjalizacji dla turystyki i europejskie klastry prowadzące działalność w sektorze turystyki mogłyby połączyć siły w tym zakresie, przy wsparciu programów Erasmus i Interreg.

f) Promowanie turystyki lokalnej

W krótkiej perspektywie dominować będzie turystyka krajowa i wewnątrzunijna. 267 mln Europejczyków (62 % ludności) przynajmniej raz rocznie wyjeżdża prywatnie w celach rekreacyjnych, a 78 % Europejczyków spędza wakacje w swoim kraju lub w innym kraju UE²¹.

Przy kreatywnym podejściu, po zniesieniu ograniczeń w przemieszczaniu się, kryzys jest okazją do umożliwienia Europejczykom korzystania z bogatej różnorodności kultury i przyrody we własnym kraju lub w innych krajach UE i odkrywania nowych doświadczeń przez cały rok.

Wiele europejskich regionów i miast jest w dużym stopniu uzależnionych od **turystyki kulturalnej**²². Podczas obecnej pandemii technologia pomogła odkryć na nowo turystykę kulturalną, otwierając nowe możliwości kreatywnej ekspresji i poszerzenia kręgu odbiorców. **Turystyka przybrzeżna**²³, **morska i śródlądowa, a także turystyka wiejska**²⁴, jest obecna w wielu regionach UE i tworzy innowacyjne, lokalne oferty turystyczne z myślą o możliwościach biznesowych i rekreacyjnych poza sezonem. Pojawiają się nowe możliwości odkrywania ukrytych lub zapomnianych skarbów przyrody i kultury bliżej domu oraz poznania smaku wytwarzanych lokalnie produktów. Proponowany Europejski Rok Kolei 2021 mógłby się koncentrować na tym konkretnym rodzaju podróżowania w celu promowania turystyki wewnątrzunijnej.

¹⁹ https://ec.europa.eu/growth/sectors/tourism/support-business/skills_en

²⁰ <https://nexttourismgeneration.eu/>

²¹ Eurostat, „Ludzie w ruchu. Statystyka dotycząca mobilności w Europie”, 2019.

²² Turystyka kulturalna, stanowiąca 40 % turystyki w Europie, cierpi szczególnie, ponieważ odwołano większość imprez kulturalnych, takich jak targi i festiwale, i zamknięto instytucje takie jak muzea (92 %).

²³ Ponad połowa (51,7 %) turystycznych obiektów noclegowych w UE znajduje się na obszarach przybrzeżnych, a 30 % noclegów Europejczycy spędzają w kurortach plażowych.

²⁴ Według danych Eurostatu w 2018 r. 45 % pojemności turystycznych obiektów noclegowych (mierzonej w miejscach noclegowych) w UE-27 znajdowało się na obszarach wiejskich.

W państwach członkowskich, w których utworzono **systemy bonów patronackich**, klienci entuzjastycznie wspierali swoje ulubione hotele lub restauracje. Takie systemy mogłyby obejmować inne przedsiębiorstwa związane z turystyką, np. w sferze kultury i rozrywki. Komisja udostępni portal informatyczny, żeby je prezentować. Portal ten połączy dostawców ze wszystkimi inicjatywami i platformami oferującymi takie programy. Pomoże on obywatelom znaleźć wszystkie inicjatywy i oferty w całej UE. Ponadto Komisja, we współpracy z państwami członkowskimi, wezwie do składania deklaracji w sprawie uruchomienia systemów bonów patronackich lokalne organizacje turystyczne, ale również podmioty rynkowe prowadzące działalność w sektorze turystyki, takie jak małe i duże platformy internetowe (za pośrednictwem których wiele przedsiębiorstw turystycznych łączy się ze swoimi klientami), wystawcy kart kredytowych i dostawcy systemów płatności.

Komisja we współpracy z państwami członkowskimi wezwie do składania deklaracji dotyczących uruchomienia systemów bonów patronackich oraz stworzy platformę internetową umożliwiającą łączenie podmiotów, które złożyły deklaracje, z dostawcami usług w sektorze turystyki.

Komisja będzie wspierać przejście na bardziej zrównoważony model turystyki przybrzeżnej i morskiej w ramach strategicznego podejścia do zrównoważonej niebieskiej gospodarki. Będzie również wspierać agroturystykę jako zrównoważony model turystyki na obszarach wiejskich.

Od czerwca Europeana²⁵, europejska platforma na rzecz cyfrowego dziedzictwa kulturowego, będzie w dalszym ciągu rozwijać swoje zasoby związane z turystyką, prezentując perły dziedzictwa kulturowego Europy i jego ukryte skarby. Towarzystwająca jej aplikacja internetowa „Cultural gems”²⁶ w drugiej połowie roku zainauguruje kampanię „obywatel-ambasadorem” w celu wsparcia turystyki lokalnej.

We współpracy z państwami członkowskimi Komisja będzie kontynuować wcześniejsze działania wspierające wymianę informacji i będzie zachęcać Europejczyków do odkrywania różnorodności krajobrazów, kultur i doświadczeń w Europie, w tym Europejskich Stolic Inteligentnej Turystyki²⁷ i Modelowych Ośrodków Turystycznych Europy (EDEN)²⁸.

IV. WSPÓLPRACA

Zagadnienia związane z turystyką, transportem i granicami reguluje złożona seria ram politycznych opracowanych i wdrożonych oddzielnie na różnych poziomach – lokalnym, regionalnym, krajowym i unijnym. Miasta i czasem regiony są odpowiedzialne za szeroki zakres polityki w dziedzinie turystyki i transportu. Różnorodność ekosystemu turystycznego znajduje odzwierciedlenie w zarządzaniu nim, ale stanowi również wyzwanie, ponieważ środki polityczne wdrażane na różnych poziomach bez koordynacji mogą się wzajemnie neutralizować, a nawet sobie przeszkadzać.

²⁵ <https://www.europeana.eu/>

²⁶ <https://culturalgems.jrc.ec.europa.eu/>

²⁷ <https://smarttourismcapital.eu/>. W 2020 r. Europejskimi Stolicami Inteligentnej Turystyki są Göteborg i Malaga.

²⁸ https://ec.europa.eu/growth/sectors/tourism/eden/destinations_en.

W połączeniu ze środkami lokalnymi, regionalnymi i krajowymi działania te i wytyczne zawarte w tym pakiecie powinny przyczynić się do stworzenia solidnych podstaw dla ekosystemu turystycznego. Ale aby wszystko zadziało, potrzebna jest prawdziwa współpraca między różnymi ramami polityki i podmiotami mającymi znaczenie dla turystyki:

- poziomo między władzami lokalnymi, regionalnymi i krajowymi oraz Komisją;
- pionowo między urzędnikami celnymi, przewoźnikami, dostawcami usług zakwaterowania oraz wszystkimi innymi podmiotami działającymi w ekosystemie, w szczególności w celu zapewnienia operacyjności, stosowania wytycznych w praktyce i ich wdrożenia.

Aby zapewnić odpowiednią i terminową koordynację między wszystkimi podmiotami w oparciu o istniejące kanały, Komisja stworzy mechanizmy koordynacji łączące wszystkie agencje i organy UE zaangażowane w przygotowanie wytycznych związanych z COVID-19 w ścisłej koordynacji z istniejącym systemem zarządzania kryzysowego.

V. **NOWE HORYZONTY – W KIERUNKU ZRÓWNOWAŻONEJ PRZYSZŁOŚCI**

Wykraczając poza natychmiastowe działania mające na celu udzielenie pomocy, powinniśmy zająć się przyszłością sektora turystyki i transportu w UE oraz zastanowić się, jak uczynić go bardziej odpornym i zrównoważonym, wyciągając wnioski z kryzysu i przewidując nowe trendy i wzorce konsumenckie z nim związane.

Naszą wspólną ambicją powinno być utrzymanie Europy jako najpopularniejszego docelowego miejsca podróży na świecie pod względem wartości, jakości, zrównoważonego charakteru i innowacyjności. Wizja ta powinna kierować wykorzystaniem zasobów finansowych i inwestycji na poziomie europejskim, krajowym, regionalnym i lokalnym.

U podstaw tego nowego ambitnego zamiaru leży **zrównoważony rozwój**, który przyczynia się zarówno do realizacji Europejskiego Zielonego Ładu, jak i do powstania silnych społeczności. Naszym celem powinno być zapewnienie przystępnego cenowo i bardziej zrównoważonego transportu oraz lepszej łączności, usprawnienie inteligentnego zarządzania przepływami turystycznymi w oparciu o solidne metody pomiaru i narzędzia, zróżnicowanie oferty turystycznej i wydłużenie sezonów, rozwój umiejętności w zakresie zrównoważonego rozwoju dla specjalistów z branży turystycznej i waloryzacja różnorodności krajobrazów i różnorodności kulturowej w Europie, przy jednoczesnej ochronie i odnowie lądowego i morskiego kapitału naturalnego Europy zgodnie ze strategicznym podejściem do zrównoważonej niebieskiej i zielonej gospodarki. Powinno to obejmować promowanie zrównoważonych miejsc zakwaterowania turystycznego (za pomocą dobrowolnych systemów, takich jak oznakowanie ekologiczne UE i EMAS). Ambitne cele w zakresie zrównoważonej turystyki powinny kierować decyzjami inwestycyjnymi na poziomie UE, ale mogą być skuteczne jedynie w połączeniu z silnym zaangażowaniem na szczeblu regionalnym i lokalnym.

Turystyka może również czerpać korzyści z **transformacji cyfrowej**, zapewniając nowe

sposoby zarządzania przepływami podróżnych i turystów, możliwości i większy wybór, a także efektywniejsze wykorzystywanie skromnych zasobów. Wykorzystanie analizy dużych zbiorów danych umożliwia tworzenie dokładnych segmentów profilu turystycznego i dzielenie się nimi oraz pomaga w zrozumieniu trendów i potrzeb podróżnych. Dzięki niemu turystyka może bezpośrednio reagować na zmieniające się potrzeby klientów; umożliwia ono także modelowanie prognostyczne. Wreszcie zastosowanie technologii blockchain pozwoliłoby operatorom turystycznym uzyskać wszystkie dostępne informacje o bezpiecznych transakcjach.

Narzędzia cyfrowe mogą być również środkami budującymi zaufanie, aby zapewnić ludzi, że podróże i turystyka mogą być bezpieczne. Oznacza to inwestowanie w umiejętności cyfrowe, w tym cyberbezpieczeństwo i wspieranie innowacji cyfrowych, oraz łączenie przedsiębiorstw i podmiotów działających w dziedzinie turystyki z istniejącymi obszarami danych na poziomie lokalnym i regionalnym (na przykład poprzez trwające prace nad europejską przestrzenią danych w zakresie mobilności). Jest to szczególnie ważne na oddalonych obszarach wiejskich i w regionach najbardziej oddalonych, gdzie turystyka jest rozdrobniona i w dużym stopniu uzależniona od informacji, transportu i dostępności podróży.

W ramach tej transformacji szczególnej uwagi będą wymagać MŚP. Jak ogłoszono w ostatniej strategii dla MŚP, Komisja będzie w całej Europie współpracować z sieciami, takimi jak Europejska Sieć Przedsiębiorczości, europejskie stowarzyszenie klastrów i europejskie ośrodki innowacji cyfrowych, aby wspierać zrównoważony rozwój i cyfryzację oraz pomóc lokalnym przedsiębiorstwom turystycznym zwiększyć odporność i konkurencyjność. Wymaga to powiązań międzysektorowych, interdyscyplinarnego przepływu wiedzy, silniejszych powiązań i budowania zdolności, aby zapewnić przyspieszenie wdrażania innowacji w zakresie produktów, usług i procesów. Sieci te muszą również połączyć turystykę z innymi sektorami, aby przyspieszyć wdrażanie nowych rozwiązań, wspierać międzysektorowe inwestycje w ekosystem turystyczny obejmujące technologie informacyjno-komunikacyjne, energię ze źródeł odnawialnych, sektor zdrowia i nauk biologicznych, sektor rolno-spożywczy, przemysł morski oraz sektor kultury i kreatywny, w tym sektor mediów.

Obecny czas wymaga skoordynowanej reakcji na poziomie europejskim w celu szybkiego wyjścia z kryzysu, ale także przygotowania naprawy i podejmowania wspólnych wyzwań w perspektywie długoterminowej.

Gdy tylko pozwolą na to warunki zdrowotne, Komisja Europejska zorganizuje europejską konwencję turystyczną w celu refleksji – wraz z instytucjami UE, przemysłem, regionami i miastami oraz zainteresowanymi stronami – na temat przyszłości europejskiej turystyki i wspólnie rozpocznie opracowanie planu działania do roku 2050 na rzecz zrównoważonego, innowacyjnego i odpornego europejskiego ekosystemu turystycznego („Europejska agenda dla turystyki 2050”).