

31974L0347

15.7.1974

DZIENNIK URZĘDOWY WSPÓLNOT EUROPEJSKICH

L 191/5

## DYREKTYWA RADY

z dnia 25 czerwca 1974 r.

w sprawie zbliżenia ustawodawstw Państw Członkowskich odnoszących się do pola widzenia i wycieraczek szyb przednich w kołowych ciągnikach rolniczych lub leśnych

(74/347/EWG)

RADA WSPÓLNOT EUROPEJSKICH,

uwzględniając Traktat ustanawiający Europejską Wspólnotę Gospodarczą, w szczególności jego art. 100,

uwzględniając wniosek Komisji,

uwzględniając opinię Zgromadzenia <sup>(1)</sup>,

uwzględniając opinię Komitetu Ekonomiczno-Społecznego <sup>(2)</sup>,

a także mając na uwadze, co następuje:

wymogi techniczne, które ciągniki muszą spełniać w myśl obowiązujących przepisów krajowych, dotyczą między innymi pola widzenia oraz wycieraczek szyb przednich;

wymogi te są różne w poszczególnych Państwach Członkowskich; w związku z tym zachodzi konieczność przyjęcia przez wszystkie Państwa Członkowskie takich samych wymogów, w uzupełnieniu lub w miejsce istniejących przepisów, w szczególności w celu wprowadzenia w odniesieniu do każdego typu ciągnika procedury homologacji typu EWG, będącej przedmiotem dyrektywy Rady 74/150/EWG <sup>(3)</sup> z dnia 4 marca 1974 r. w sprawie zbliżenia ustawodawstw Państw Członkowskich odnoszących się do homologacji typu kołowych ciągników rolniczych lub leśnych,

PRZYJMUJE NINIEJSZĄ DYREKTYWĘ:

## Artykuł 1

1. „Ciągnik rolniczy lub leśny” oznacza każdy pojazd silnikowy, wyposażony w koła lub gąsienice, mający co najmniej dwie osie, którego główna funkcja polega na mocy pociągowej i który został specjalnie skonstruowany w celu holowania, pchania, przewożenia lub napędzania niektórych narzędzi, maszyn lub przyczep, przeznaczonych do stosowania w rolnictwie lub leśnictwie. Może on być wyposażony w celu przewożenia rzeczy i osób.

2. Niniejsza dyrektywa ma zastosowanie wyłącznie do ciągników określonych w poprzednim ustępie, wyposażonych w ogumienie pneumatyczne i mających dwie osie oraz rozwijających maksymalną prędkość konstrukcyjną 6–25 km/godz.

## Artykuł 2

Państwa Członkowskie nie mogą odmówić przyznania homologacji typu EWG lub homologacji krajowej ciągnika z przyczyn odnoszących się do pola widzenia lub wycieraczek szyb przednich, jeżeli spełniają one wymogi określone w załączniku.

## Artykuł 3

Żadne z Państw Członkowskich nie może odmówić rejestracji czy zakazać sprzedaży lub odmówić wprowadzenia do eksploatacji albo używania ciągników z przyczyn dotyczących pola widzenia lub wycieraczek szyb, o ile spełniają one wymagania określone w Załączniku.

## Artykuł 4

Zmiany niezbędne w celu dostosowania do postępu technicznego wymogów określonych w załącznikach przyjmuje się zgodnie z procedurą ustanowioną w art. 13 dyrektywy Rady 74/150/EWG.

## Artykuł 5

1. Państwa Członkowskie wprowadzają w życie przepisy konieczne do wykonania niniejszej dyrektywy w terminie 18 miesięcy od jej notyfikacji i niezwłocznie informują o tym Komisję.

2. Państwa Członkowskie przekazują Komisji teksty podstawowych przepisów prawa krajowego przyjętych w zakresie objętym niniejszą dyrektywą.

## Artykuł 6

Niniejsza dyrektywa skierowana jest do Państw Członkowskich.

Sporządzono w Luksemburgu, dnia 25 czerwca 1974 r.

W imieniu Rady

H.D. GENSCHER

Przewodniczący

<sup>(1)</sup> Dz.U. 28 z 17.2.1967, str. 462/67.

<sup>(2)</sup> Dz.U. 42 z 7.3.1967, str. 620/67.

<sup>(3)</sup> Dz.U. L 84 z 28.3.1974, str. 10.

## ZAŁĄCZNIK

## POLE WIDZENIA

## DEFINICJE I WYMOGI

## 1. DEFINICJE

## 1.1. Pole widzenia

„Pole widzenia” oznacza wszystkie kierunki do przodu i na boki, w których kierowca ciągnika może widzieć.

## 1.2. Punkt odniesienia

„Punkt odniesienia” oznacza teoretyczną pozycję, określoną konwencjonalnie, oczu kierowcy hipotetycznie skierowanych na pojedynczy punkt. Punkt odniesienia znajduje się na płaszczyźnie równoległej do wzdłużnej płaszczyzny symetrii ciągnika i przechodzącej przez środek siedzenia, 700 mm pionowo ponad punkt przecięcia wspomnianej płaszczyzny z powierzchnią siedzenia oraz w kierunku części biodrowej 270 mm od płaszczyzny pionowej przechodzącej przez przednią krawędź powierzchni siedzenia i prostopadłej do wzdłużnej płaszczyzny symetrii ciągnika (rys. 1). Tak określony punkt odniesienia dotyczy siedzenia niezajętego przez kierowcę oraz znajdującego się w pozycji pierwotnej, określonej przez producenta ciągnika.

## 1.3. Półokrąg pola widzenia

„Półokrąg pola widzenia” oznacza półokrąg wyznaczony przez promień 12 m wokół punktu znajdującego się na płaszczyźnie poziomej drogi, pionowo poniżej punktu odniesienia, w taki sposób, że gdy patrzy się w kierunku ruchu pojazdu, łuk półokręgu znajduje się przed ciągnikiem podczas gdy średnica ograniczająca półokrąg tworzy kąt prosty ze wzdłużną osią ciągnika (rys. 2).

## 1.4. Efekt maskujący

„Efekt maskujący” oznacza cięciwy obszarów półokręgu pola widzenia, których nie można zobaczyć z powodów elementów konstrukcyjnych, np. wsporników dachu.

## 1.5. Obszar widzenia

„Obszar widzenia” oznacza część widoczności ograniczoną:

## 1.5.1. od góry,

przez płaszczyznę poziomą przechodzącą przez punkt odniesienia;

## 1.5.2. w płaszczyźnie drogi,

przez strefę leżącą poza półokręgiem pola widzenia oraz stanowiącą kontynuację obszaru półokręgu pola widzenia, której cięciwa ma długość 9,5 m i jest prostopadła do płaszczyzny równoległej do wzdłużnej płaszczyzny symetrii ciągnika przechodzącej przez środek siedzenia kierowcy i jest podzielona w połowie przez wspomnianą płaszczyznę.

## 1.6. Obszar czyszczenia wycieraczek szyby przedniej

„Obszar czyszczenia wycieraczek szyby przedniej” oznacza obszar zewnętrznej powierzchni szyby przedniej czyszczonej przez wycieraczki szyby przedniej.

## 2. WYMOGI

## 2.1. Ogólne

Ciągnik musi być skonstruowany i wyposażony w sposób zapewniający kierowcy w trakcie jego użytkowania na drodze, jak również w gospodarstwie i do celów leśnych, odpowiednią widoczność, zgodnie ze standardowymi warunkami dotyczącymi użytkowania ciągników w ruchu drogowym oraz w polu i w lesie. Widoczność jest uznawana za prawidłową w przypadku gdy kierowca może, w możliwie największym stopniu, zobaczyć część każdego z przednich kół oraz gdy są spełnione następujące wymogi.

## 2.2. Sprawdzenie pola widzenia

### 2.2.1. Postępowanie w przypadku określania efektów maskujących

2.2.1.1. Ciągnik należy umieścić na płaszczyźnie poziomej w sposób przedstawiony na rys. 2. Na równoległej płaszczyźnie pomocniczej należy zamontować w odległości 65 mm od siebie dwa źródła światła symetrycznie wobec punktu odniesienia. Płaszczyzna pomocnicza musi w swoim środkowym punkcie być obrotowa wobec osi pionowej przechodzącej przez punkt odniesienia. Do celów dokonania pomiaru efektów maskujących płaszczyzna pomocnicza musi być ustawiona w sposób zapewniający, iż linia łącząca dwa źródła światła jest prostopadła do linii łączącej element maskujący z punktu odniesienia. Nakładające się obrazy elementu maskującego wyświetlane w półokręgu pola widzenia w wyniku naprzemiennego włączania źródeł światła należy zarejestrować w sposób określony w pkt 1.4 (rys. 3).

2.2.1.2. Efekty maskujące nie mogą przekroczyć 600 mm.

2.2.1.3. Efekty maskujące powodowane przez sąsiednie części składowe mające powyżej 80 mm szerokości muszą być umieszczone w sposób zapewniający, iż długość linii łączącej środki niewidocznych cięciw obszarów półokręgu pola widzenia jest nie mniejsza niż 2,5 m.

2.2.1.4. W półokręgu pola widzenia może znajdować się nie więcej niż sześć efektów maskujących, jak również nie więcej niż dwa takie efekty mogą znajdować się wewnątrz obszaru widzenia zdefiniowanego w pozycji 1.5.

2.2.1.5. Dopuszcza się jednakże efekty maskujące przekraczające 600 mm, jakkolwiek nieprzekraczające 1200 mm, o ile nie ma możliwości przeprojektowania lub przemieszczenia powodujących ich części składowych. Dopuszczalne są jedynie dwa takie efekty maskujące, jak również muszą się one znajdować poza obszarem pola widzenia.

2.2.1.6. Martwe strefy wywołane zastosowaniem homologowanych typów lusterek wstecznych można pominąć, o ile lusterka są zaprojektowane w sposób uniemożliwiający ich inne zamontowanie.

### 2.2.2. Matematyczne określenie efektów maskujących do celów widzenia obuocznego:

2.2.2.1. alternatywnie do procedury przedstawionej w pozycji 2.2.1. fakt zatwierdzenia poszczególnych efektów maskujących można określić w sposób matematyczny. Wymogi według pozycji 2.2.1.3; 2.2.1.4; 2.2.1.5 oraz 2.2.1.6 mają zastosowanie w odniesieniu do wielkości, rozkładu oraz liczby efektów maskujących;

2.2.2.2. przy widzeniu obuocznym gdy odległość międzyoczną jest równa 65 mm, efekt maskujący wyrażony w mm określa wzór:

$$v = \frac{b - 65}{a} \times 12000 + 65$$

gdzie:

a oznacza odległość w milimetrach między elementem utrudniającym widzenie a punktem odniesienia, mierzoną wzdłuż promienia wzroku łączącego punkt odniesienia, środek elementu oraz obwód półokręgu pola widzenia;

b oznacza szerokość w milimetrach elementu utrudniającego widzenie, mierzoną poziomo i pionowo do promienia widzenia.

2.3. Metody badań określone w pozycji 2.2. można zastąpić innymi metodami badania, jeśli można wykazać, iż są równorzędne.

2.4. W przypadkach gdy w odniesieniu do efektów maskujących ma zastosowanie art. 8 ust. 3 dyrektywy 74/150/EWG, jest stosowana procedura określona w pozycji 2.2.2.

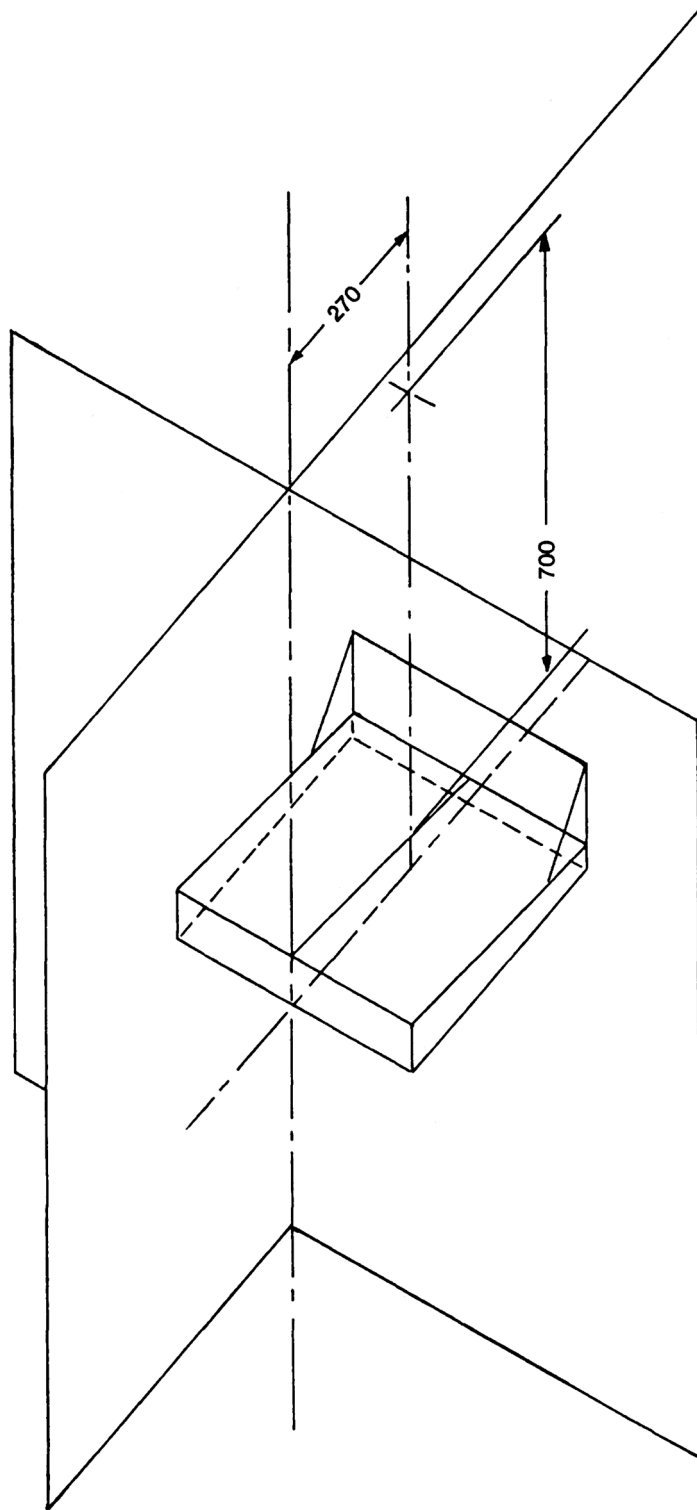
## 2.5. Przezroczysty obszar szyby przedniej

W przypadku gdy ciągnik jest wyposażony w szybę przednią, jej przezroczysty obszar musi spełniać wymagania określone w pozycji 2.2.

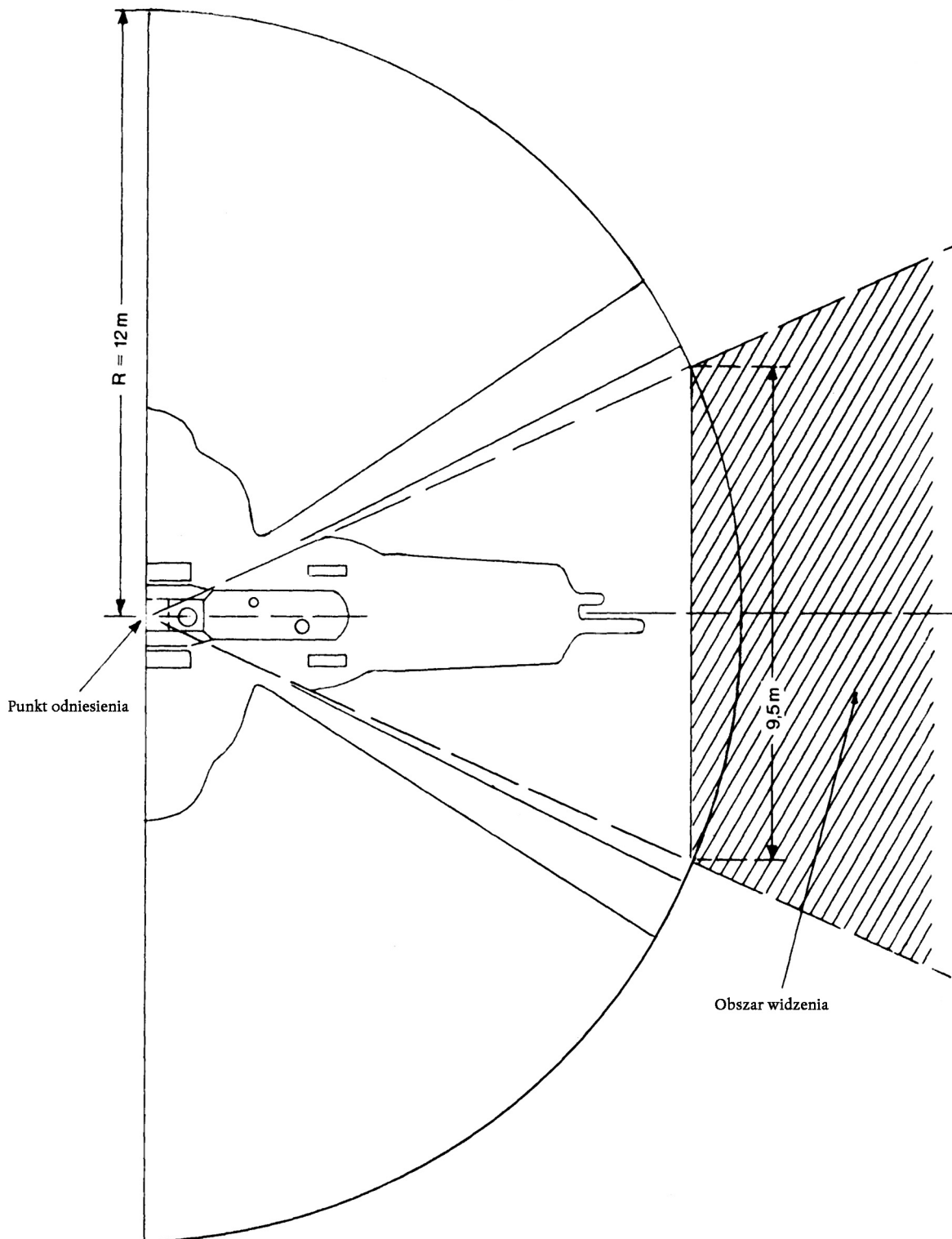
## 2.6. Wycieraczki szyby przedniej

2.6.1. Ciągniki mające szyby przednie muszą być również wyposażone w napędzane wycieraczki szyb przednich, a obszar przez nie czyszony musi zapewniać niezakłóconą widoczność w kierunku do przodu odpowiadającą cięciwie półokręgu pola widzenia o długości co najmniej 8 m w obszarze widzenia.

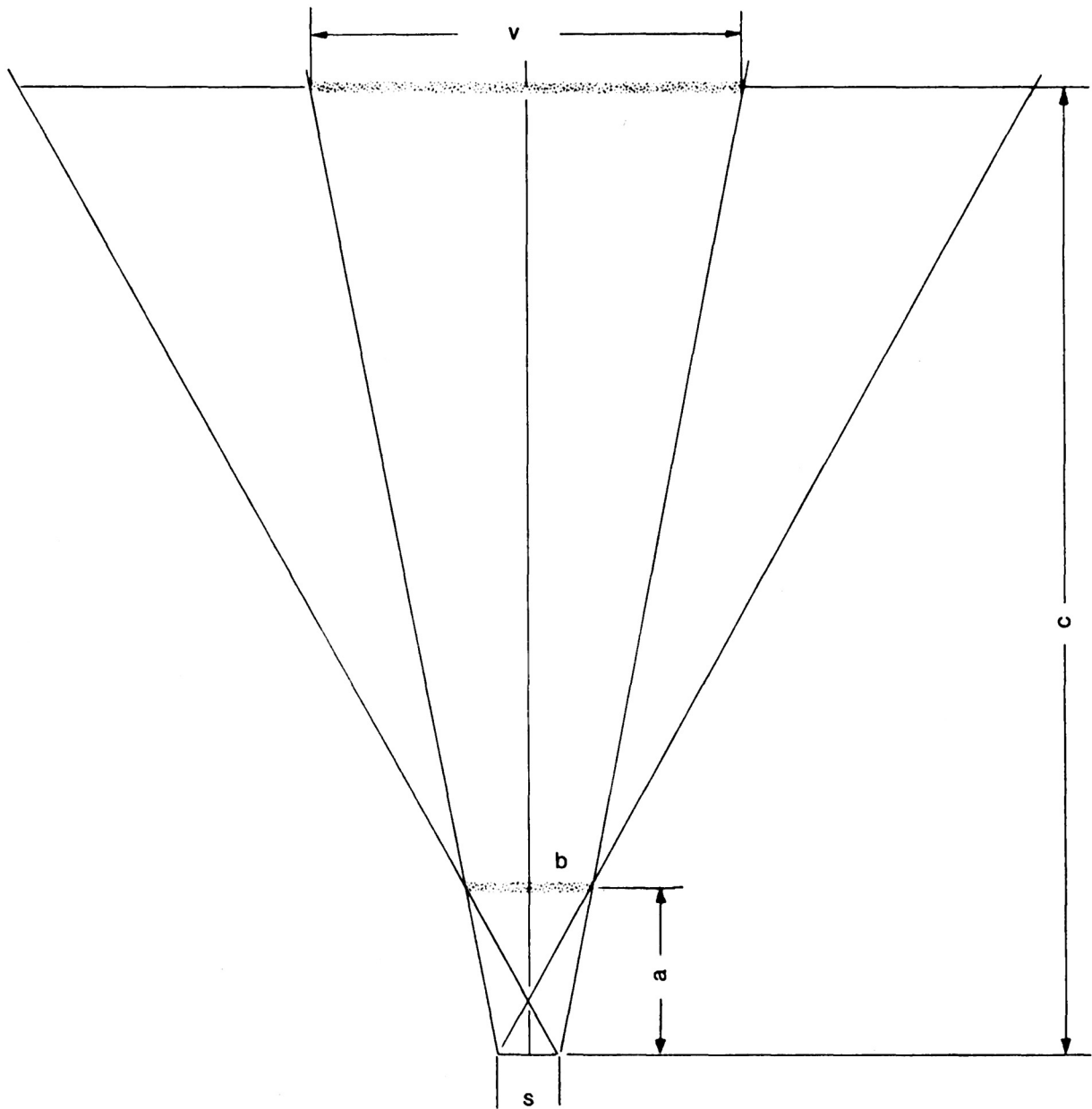
2.6.2. Prędkość działania wycieraczek szyby przedniej musi wynosić co najmniej 20 cykli na minutę.



Rysunek 1



Rysunek 2



$$\frac{\frac{v}{2} - \frac{s}{2}}{c} = \frac{\frac{b}{2} - \frac{s}{2}}{a}$$

$$v = \frac{b - 65}{a} \cdot 12000 + 65$$

Rysunek 3