



Bruksela, dnia 9.8.2016 r.
COM(2016) 499 final

SPRAWOZDANIE KOMISJI
z zatrudnienia personelu kontraktowego w 2014 r.

SPIS TREŚCI

1.	Wprowadzenie.....	3
2.	Zmiany liczby personelu kontraktowego w Komisji od 2004 r.	4
3.	Personel kontraktowy Komisji według płci i grupy funkcyjnej.....	6
4.	Personel kontraktowy Komisji według narodowości.....	7
5.	Personel kontraktowy Komisji według służb.....	14
5.1.	Podział według płci i DG	15
5.2.	Podział według rodzaju umowy	16
5.2.1.	Pracownicy kontraktowi 3a.....	16
5.2.2.	Personel kontraktowy do zadań pomocniczych 3b	17
6.	Personel kontraktowy w innych instytucjach i agencjach.....	18
6.1.	Personel kontraktowy w innych instytucjach.....	19
6.1.1.	Podział według płci i grupy funkcyjnej w innych instytucjach	20
6.1.2.	Podział według narodowości w innych instytucjach	20
6.2.	Personel kontraktowy w agencjach.....	21
6.2.1.	Podział według płci i grupy funkcyjnej w agencjach.....	22
6.2.2.	Podział według narodowości w agencjach.....	24

1. WPROWADZENIE

Niniejsze sprawozdanie stanowi wypełnienie zobowiązania nałożonego na mocy regulaminu pracowniczego, wynikającego z art. 79 ust. 3 warunków zatrudnienia innych pracowników Unii Europejskiej, zgodnie z którym „Komisja przedstawia roczne sprawozdanie z zatrudnienia personelu kontraktowego uwzględniając liczbę pracowników, obejmowane przez nich stanowiska, rozmieszczenie geograficzne i środki dostępne z budżetu dla danej grupy funkcyjnej”. Niniejsze sprawozdanie przedstawia szczegółowy obraz stanu personelu kontraktowego na dzień 31 grudnia 2014 r.

Dane budżetowe (przekazywane co roku władzy budżetowej wraz z projektem budżetu – dokument roboczy, część II i III) odzwierciedlają liczbę pracowników kontraktowych aktualną na dzień przedstawienia projektu budżetu (w tym także personel kontraktowy zatrudniony ze środków przeznaczonych na określony cel), czyli liczbę personelu na dzień 1 kwietnia roku N-1 (gdzie N jest rokiem projektu budżetu), wykonanie budżetu z roku N-2 oraz wnioski o przyznanie środków z szacunkami wyrażonymi w liczbie pełnych etatów na rok N. Wyjaśnia to wszelkie różnice dotyczące liczby personelu kontraktowego, jakie mogą wystąpić między różnymi źródłami danych.

Dane znajdujące się w niniejszym sprawozdaniu dotyczą ogółu instytucji europejskich (w tym Europejskiej Służby Działań Zewnętrznych działającej od dnia 1 stycznia 2011 r.) i agencji w rozumieniu art. 1a regulaminu. Dane dotyczące Komisji są bardziej szczegółowe i obejmują personel finansowany z pozycji operacyjnych i na badania, a także przez biura, delegatury, przedstawicielstwa i Wspólne Centrum Badawcze (JRC).

W art. 80 warunków zatrudnienia innych pracowników Unii Europejskiej wskazano powiązanie między grupą funkcyjną (dalej GF) i rodzajami zadań, jakie mogą być wykonywane przez personel kontraktowy:

Grupa funkcyjna	Grupy zaszeregowania	Zadania
IV	13 do 18	Zadania administracyjne, doradcze, językowe oraz równoważne zadania techniczne, wykonywane pod nadzorem urzędników lub personelu tymczasowego.
III	8 do 12	Zadania wykonawcze, redakcyjne, księgowość oraz inne równoważne zadania techniczne, wykonywane pod nadzorem urzędników lub personelu tymczasowego.
II	4 do 7	Zadania biurowe i prace sekretarskie, prowadzenie biura oraz inne równoważne zadania, wykonywane pod nadzorem urzędników lub personelu tymczasowego.
I	1 do 3	Praca fizyczna i pomoc w zadaniach administracyjnych, wykonywane pod nadzorem urzędników lub personelu tymczasowego.

Kategorię personelu kontraktowego utworzono w 2004 r. w ramach reformy regulaminu pracowniczego. Od tego czasu personel kontraktowy ma swój użyteczny wkład w pracę instytucji, świadcząc po niższych kosztach pomoc w zadaniach administracyjnych i wnosząc umiejętności, jakie instytucja nie zawsze miała do swojej dyspozycji.

Dotyczy to w szczególności personelu na poziomie GF I, który od 2004 r. zastąpił kategorię D urzędników. W związku ze zniesieniem tej kategorii nie organizuje się już konkursów (wyjątek stanowi Parlament) na urzędników wykonujących zadania woźnych, kierowców i inne zadania typowe dla GF I.

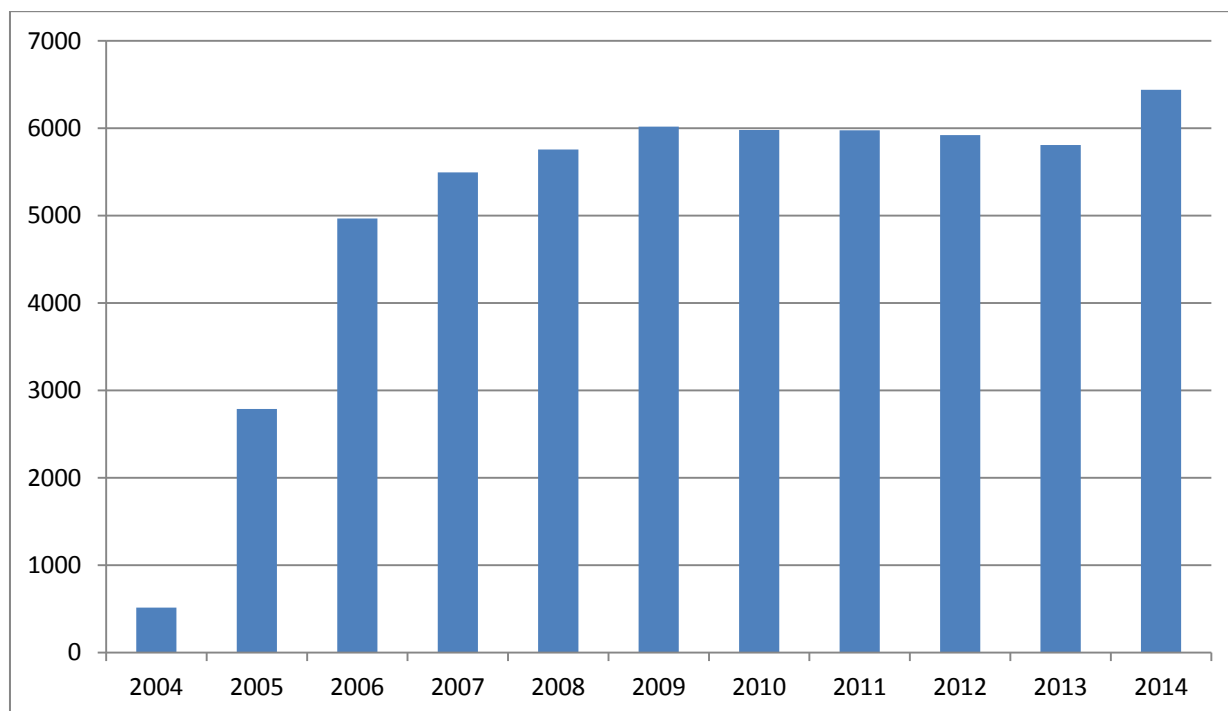
2. ZMIANY LICZBY PERSONELU KONTRAKTOWEGO W KOMISJI OD 2004 R.

Na koniec 2014 r. ogólna liczba personelu kontraktowego we wszystkich instytucjach i agencjach łącznie wyniosła 11 100. Komisja zatrudnia około 58 % tego personelu, w porównaniu do 60% w 2012 r. W sytuacji, w której liczba personelu kontraktowego Komisji utrzymywała się do 2013 r. na względnie stałym poziomie, po czym wzrosła w 2014 r., ten stosunkowy spadek udziału personelu kontraktowego Komisji można wyjaśnić zwiększeniem liczby personelu kontraktowego w innych instytucjach i agencjach.

Szczegółowe dane dotyczące podziału według poszczególnych instytucji i agencji analizowane są w dalszej części sprawozdania.

Zmiany od 2004 r. w ramach Komisji były następujące¹:

Tabela nr 1



Rok	2004	2005	2006	2007	2008	2009	2010	2011	2012	2013	2014
Liczba pracowników	514	2787	4966	5494	5756	6018	5979	5977	5921	5807	6440

Wzrost liczby personelu kontraktowego w Komisji, który w 2014 r. liczył około 6400 osób, można po części wyjaśnić stopniowym wycofywaniem personelu pomocniczego (który w 2003 r. liczył niemal 3 000 osób) na korzyść personelu kontraktowego do zadań pomocniczych (art. 3b warunków

¹ Źródło: Platforma analityczna DG HR Komisji

zatrudnienia innych pracowników Unii Europejskiej), zastąpieniem dawnej kategorii D urzędników przez personel kontraktowy (art. 3a warunków zatrudnienia innych pracowników Unii Europejskiej) oraz zamianą stanowisk urzędników na stanowiska personelu kontraktowego w urzędach. Personel kontraktowy angażowano ponadto w celu czasowego zastępowania personelu objętego regulaminem pracowniczym, jak przewidziano w art. 3b warunków zatrudnienia innych pracowników Unii Europejskiej.

Liczba personelu kontraktowego do 2009 r. ciągle wzrastała, po czym lekko zmniejszyła się w 2010 r. Powodem tego zmniejszenia było oczekiwanie na wyniki nowego naboru CAST 2010.

Choć w 2011 r. dane liczbowe dotyczące Komisji wydawały się wskazywać na stabilizację, jest to wynikiem dwóch przeciwstawnych procesów. Z jednej strony utworzenie ESDZ spowodowało przeniesienie 277 pracowników kontraktowych z personelu Komisji (pracującego w DG RELEX w delegaturach i siedzibie instytucji) do ESDZ, a z drugiej strony w latach 2010 - 2011 Komisja zatrudniła 275 pracowników kontraktowych. Jeśli nie uwzględnia się odejścia wspomnianych pracowników do ESDZ, zmiana między 2010 a 2011 r. wynosiłaby 4,6%, czyli tyle, ile wynosiła średnia zmiana w 2008 r. i w 2009 r.

W 2012 r. i w 2013 r. liczba pracowników kontraktowych nieznacznie spadła (odpowiednio o -1 % i - 2 %), co można wyjaśnić ogólną tendencją do redukcji liczby pracowników i oczekiwaniem na wejście w życie nowego regulaminu pracowniczego w styczniu 2014 r.

Dzięki opublikowaniu przez Komisję we wrześniu 2013 r. zaproszenia do wyrażenia zainteresowania zatrudnieniem w charakterze personelu kontraktowego 3b możliwe było zaproponowanie dyrekcjom generalnym (DG)² nowych kandydatów. W związku z różnymi terminami naboru i rekrutacji rzeczywisty wpływ tego zaproszenia do wyrażenia zainteresowania stał się głównie widoczny od 2014 r.

Ponadto wejście w życie nowego regulaminu pracowniczego z dniem 1 stycznia 2014 r. pozwoliło przedłużyć maksymalny okres zatrudnienia personelu kontraktowego 3b do sześciu lat. W ten sposób wielu pracowników kontraktowych, którzy przepracowali już 3 lata i nadal byli zatrudnieni w Komisji jako pracownicy tymczasowi, mogło zostać zatrudnionych na nowych umowach, co pozwoliło Komisji korzystać z doświadczenia pracowników kontraktowych już przeszkolonych i natychmiast gotowych do wykonywania obowiązków, zredukowana została przy tym liczba pracowników tymczasowych³.

² W 2013 r. eksploatacja istniejących baz danych kandydatów przez DG była utrudniona i brak był pewnych profili.

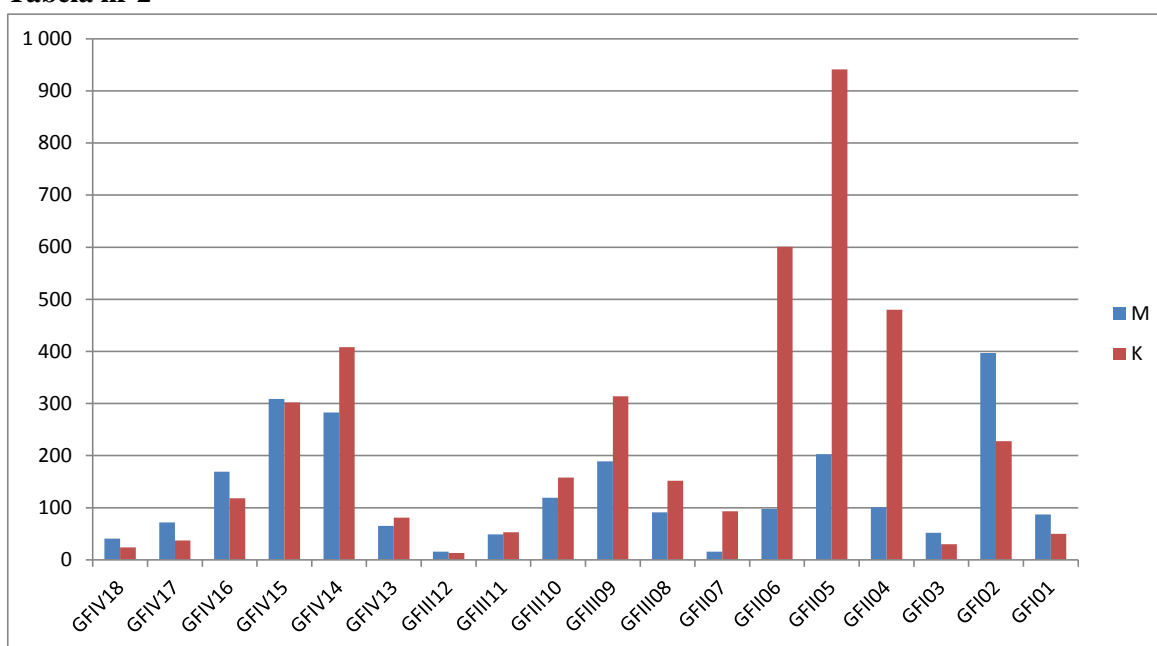
³ Liczba pracowników tymczasowych wynosiła 415 w dniu 1 lipca 2013 r., a 1 lipca 2014 r. – 188.

3. PERSONEL KONTRAKTOWY KOMISJI WEDŁUG PŁCI I GRUPY FUNKCYJNEJ

Podział personelu kontraktowego według grup funkcyjnych przedstawiono w poniższej tabeli.

Podział mężczyźni/kobiety i według grupy funkcyjnej w 2014 r.⁴

Tabela nr 2



2014		M	K	OGÓŁEM	%
GFIV	GFIV18	41	24	65	3,4%
	GFIV17	72	37	109	5,7%
	GFIV16	169	118	287	15,0%
	GFIV15	309	302	611	32,0%
	GFIV14	283	408	691	36,2%
	GFIV13	65	81	146	7,6%
GFIV	939	970	1 909	29,6%	
GFIII	GFIII12	16	13	29	2,5%
	GFIII11	49	53	102	8,8%
	GFIII10	119	158	277	24,0%
	GFIII09	189	314	503	43,6%
	GFIII08	91	152	243	21,1%
GFIII	464	690	1 154	17,9%	
GFII	GFII07	16	93	109	4,3%
	GFII06	98	601	699	27,6%
	GFII05	203	941	1 144	45,2%
	GFII04	101	480	581	22,9%
GFII	418	2 115	2 533	39,3%	
GFI	GF103	52	30	82	9,7%
	GF102	397	228	625	74,1%
	GF101	87	50	137	16,2%
GFI	536	308	844	13,1%	
2014	OGÓŁEM	2 357	4 083	6 440	100,0%

⁴ Źródło: Platforma analityczna DG HR Komisji

Na dzień 31 grudnia 2014 r. liczba pracowników kontraktowych pracujących w Komisji wynosiła 6440. Spośród wszystkich grup funkcyjnych najwięcej osób należało do GF II - blisko 40 % zatrudnionych w 2014 r., co stanowi wzrost w porównaniu z poprzednimi latami. Pracownicy ci wykonują prace sekretarskie lub inne podobne zadania, ale też na przykład zajmują się opieką nad dziećmi. Kolejnymi najliczniejszymi grupami personelu kontraktowego są GF IV i GF III.

Równowaga liczby mężczyzn i kobiet ogólnie utrzymuje się na stałym poziomie: kobiety stanowiły 62,8 % łącznej liczby personelu kontraktowego w 2013 r. i 63,4 % w 2014 r.

W GF IV w 2014 r. równowaga liczby mężczyzn i kobiet prawie została osiągnięta. Podział według płci w pozostałych GF pozostaje podobny od 2011 r. Proporcjonalnie znacznie wyższa liczba kobiet niż mężczyzn zatrudniona jest w GF II (83,5 % w 2014 r.) oraz - w mniejszym stopniu - w GF III (59,8 % w 2014 r.). Liczba mężczyzn jest natomiast wyższa niż liczba kobiet w GF I (63,5 % mężczyzn w 2014 r.).

Stan taki odzwierciedla „tradycyjny” podział rodzaju wykonywanych zadań: personel kategorii GF II wykonuje w większości prace sekretarskie i zajmuje się opieką nad dziećmi, a GF I – głównie zadania woźnych i kierowców.

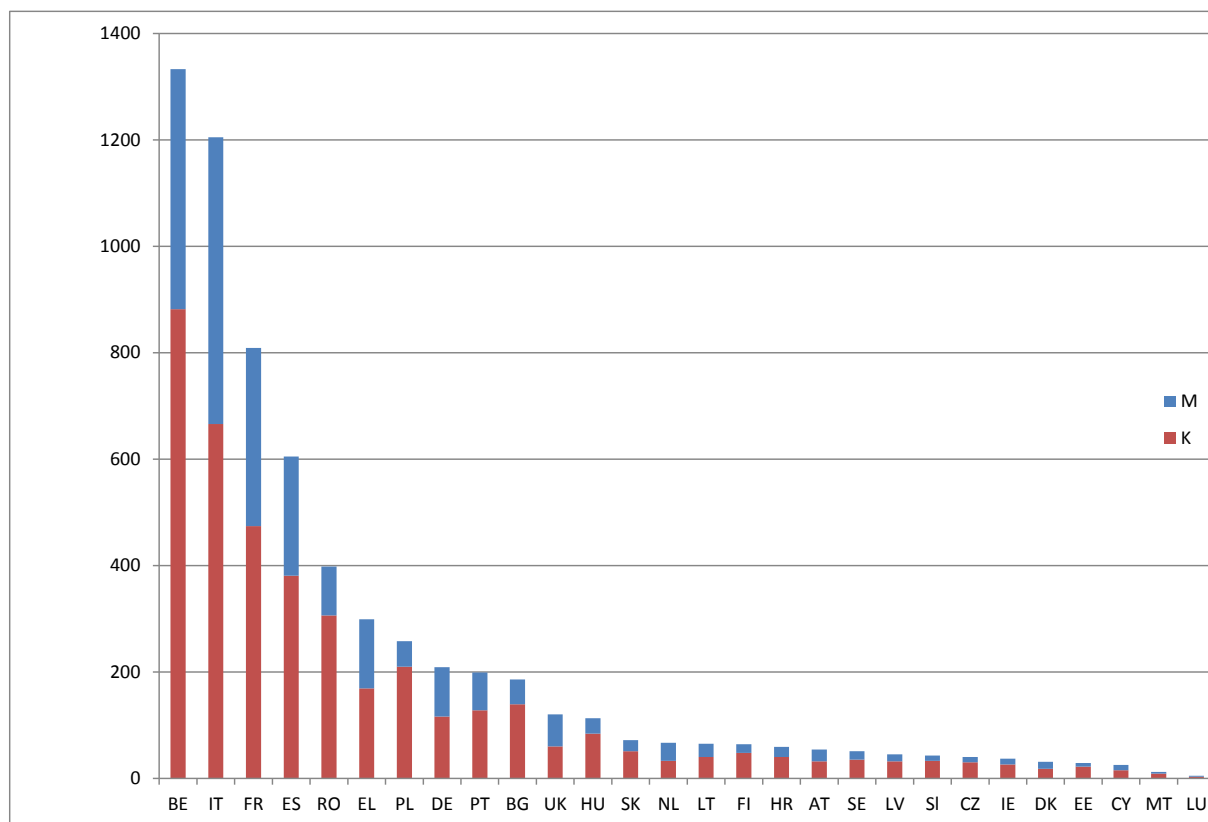
4. PERSONEL KONTRAKTOWY KOMISJI WEDŁUG NARODOWOŚCI

Najliczniej reprezentowanymi narodowościami wśród personelu kontraktowego są - w porządku malejącym: Belgowie, Włosi, Francuzi, Hiszpanie i Rumuni, a następnie Polacy i Grecy. W przypadku pierwszych czterech narodowości stan ten pozostaje niezmienny od 2005 r. Zjednoczone Królestwo i Niemcy, podobnie jak Polska i Niderlandy, są raczej słabo reprezentowane w stosunku do liczby mieszkańców tych państw. Belgia i Włochy natomiast są licznie reprezentowane w stosunku do swojej liczby mieszkańców.

Należy zauważyć, że w związku z przystąpieniem Chorwacji do Unii Europejskiej z dniem 1 lipca 2013 r., na dzień 31 grudnia 2014 r. w Komisji pracowało 59 pracowników kontraktowych z tego kraju.

Personel kontraktowy Komisji według narodowości i płci w 2014 r.⁵

Tabela nr 3



⁵ Źródło: Platforma analityczna DG HR Komisji

2014	M		K		OGÓŁEM	%
AT	22	40,7%	32	59,3%	54	0,8%
BE	451	33,8%	882	66,2%	1 333	20,7%
BG	47	25,3%	139	74,7%	186	2,9%
CY	10	40,0%	15	60,0%	25	0,4%
CZ	10	25,0%	30	75,0%	40	0,6%
DE	93	44,5%	116	55,5%	209	3,2%
DK	13	41,9%	18	58,1%	31	0,5%
EE	7	24,1%	22	75,9%	29	0,5%
EL	130	43,5%	169	56,5%	299	4,6%
ES	224	37,0%	381	63,0%	605	9,4%
FI	16	25,0%	48	75,0%	64	1,0%
FR	335	41,4%	474	58,6%	809	12,6%
HR	19	32,2%	40	67,8%	59	0,9%
HU	29	25,7%	84	74,3%	113	1,8%
IE	11	29,7%	26	70,3%	37	0,6%
IT	539	44,7%	666	55,3%	1 205	18,7%
LT	25	38,5%	40	61,5%	65	1,0%
LU	2	40,0%	3	60,0%	5	0,1%
LV	13	28,9%	32	71,1%	45	0,7%
MT	3	25,0%	9	75,0%	12	0,2%
NL	34	50,7%	33	49,3%	67	1,0%
PL	48	18,6%	210	81,4%	258	4,0%
PT	71	35,7%	128	64,3%	199	3,1%
RO	92	23,1%	306	76,9%	398	6,2%
SE	16	31,4%	35	68,6%	51	0,8%
SK	21	29,2%	51	70,8%	72	1,1%
SI	10	23,3%	33	76,7%	43	0,7%
UK	60	50,0%	60	50,0%	120	1,9%
Inne	6	85,7%	1	14,3%	7	0,1%
OGÓŁEM	2 357	57,7%	4 083	63,4%	6 440	100,0%

Na podział personelu kontraktowego w Komisji według narodowości wpływa wiele połączonych ze sobą czynników, w szczególności lokalizacja instytucji europejskich i okres, na jaki zawierane są proponowane umowy.

Ponieważ większość pracowników jest rekrutowana na czas określony, kandydaci są raczej skłonni zgodzić się na zatrudnienie, jeśli mieszkają w państwie, w którym instytucja powołująca ich do pracy ma siedzibę lub w państwie sąsiednim. Z kolei kandydatom posiadającym rodzinę czasem trudno wyjechać jest z kraju pochodzenia, aby osiedlić się na krótki okres w miejscu, gdzie zlokalizowana jest siedziba instytucji.

Personel kontraktowy zatrudniany jest bowiem w Komisji na podstawie art. 3b warunków zatrudnienia innych pracowników Unii Europejskiej, tj. na początkowy okres jednego roku, z możliwością przedłużenia o dwa lata. Od czasu wejścia w życie nowego regulaminu pracowniczego w 2014 r. maksymalny dopuszczalny okres obowiązywania tych umów wynosi sześć lat.

Ten czynnik bliskości geograficznej znajduje również odzwierciedlenie w listach kandydatów, od których Komisja jest uzależniona. Niemniej ważne jest, by przypomnieć, że nie ma określonych limitów dla poszczególnych narodowości: rekrutacja odbywa się na podstawie poszukiwanego profilu, umiejętności i kompetencji językowych kandydatów.

Tę samą tendencję związaną z miejscem zamieszkania potwierdza tabela dotycząca podziału według narodowości w innych instytucjach i agencjach.

Personel kontraktowy według płci i grupy funkcyjnej⁶

Tabele te pozwalają dokonać analizy podziału według grupy funkcyjnej, narodowości i płci. W 2014 r., tak jak w latach poprzednich, wszystkie państwa członkowskie były reprezentowane w GF IV i w GF II, natomiast w grupie GF III nie było Luksemburczyków, a w grupie GF I – Austriaków.

Tabela nr 4

GFIV		2014		M		K		OGÓŁEM	%
AUT	16	44,40%	20	55,60%	36	1,90%			
BEL	111	58,40%	79	41,60%	190	10,00%			
BGR	21	31,80%	45	68,20%	66	3,50%			
CYP	5	50,00%	5	50,00%	10	0,50%			
CZE	5	45,50%	6	54,50%	11	0,60%			
DEU	62	50,40%	61	49,60%	123	6,40%			
DNK	7	53,80%	6	46,20%	13	0,70%			
ESP	99	48,80%	104	51,20%	203	10,60%			
EST	5	45,50%	6	54,50%	11	0,60%			
FIN	9	31,00%	20	69,00%	29	1,50%			
FRA	179	54,90%	147	45,10%	326	17,10%			
GBR	38	66,70%	19	33,30%	57	3,00%			
GRC	30	42,30%	41	57,70%	71	3,70%			
HRV	14	42,40%	19	57,60%	33	1,70%			
HUN	17	47,20%	19	52,80%	36	1,90%			
IRL	3	25,00%	9	75,00%	12	0,60%			
ITA	201	53,30%	176	46,70%	377	19,70%			
LTU	8	57,10%	6	42,90%	14	0,70%			
LUX	0	0,0%	2	100,00%	2	0,10%			
LVA	1	11,10%	8	88,90%	9	0,50%			
MLT	3	50,00%	3	50,00%	6	0,30%			
NLD	21	63,60%	12	36,40%	33	1,70%			
POL	11	20,80%	42	79,20%	53	2,80%			
PRT	21	39,60%	32	60,40%	53	2,80%			
ROU	24	36,90%	41	63,10%	65	3,40%			
SVK	12	48,00%	13	52,00%	25	1,30%			
SVN	3	17,60%	14	82,40%	17	0,90%			
SWE	10	40,00%	15	60,00%	25	1,30%			
Inne	3	100,00%	0	0,0%	3	0,20%			
OGÓŁEM	939	49,20%	970	50,80%	1 909	100,00%			

⁶ Źródło: Platforma analityczna DG HR Komisji

2014	M		K		OGÓŁEM	%
AUT	5	55,6%	4	44,4%	9	0,8%
BEL	68	43,9%	87	56,1%	155	13,4%
BGR	13	31,0%	29	69,0%	42	3,6%
CYP	2	50,0%	2	50,0%	4	0,3%
CZE	2	28,6%	5	71,4%	7	0,6%
DEU	18	40,9%	26	59,1%	44	3,8%
DNK	4	57,1%	3	42,9%	7	0,6%
ESP	41	35,7%	74	64,3%	115	10,0%
EST	1	20,0%	4	80,0%	5	0,4%
FIN	3	37,5%	5	62,5%	8	0,7%
FRA	58	44,6%	72	55,4%	130	11,3%
GBR	10	43,5%	13	56,5%	23	2,0%
GRC	38	48,1%	41	51,9%	79	6,8%
HRV	4	33,3%	8	66,7%	12	1,0%
HUN	5	23,8%	16	76,2%	21	1,8%
IRL	2	40,0%	3	60,0%	5	0,4%
ITA	101	44,7%	125	55,3%	226	19,6%
LTU	10	52,6%	9	47,4%	19	1,6%
LUX	0	0,0%	0	0,0%	0	0,0%
LVA	6	46,2%	7	53,8%	13	1,1%
MLT	0	0,0%	1	100,0%	1	0,1%
NLD	4	50,0%	4	50,0%	8	0,7%
POL	11	22,9%	37	77,1%	48	4,2%
PRT	14	45,2%	17	54,8%	31	2,7%
ROU	29	28,7%	72	71,3%	101	8,8%
SVK	5	35,7%	9	64,3%	14	1,2%
SVN	4	40,0%	6	60,0%	10	0,9%
SWE	5	31,3%	11	68,8%	16	1,4%
Inne	1	100,0%	0	0,0%	1	0,1%
OGÓŁEM	464	40,2%	690	59,8%	1 154	100,0%

GFII

2014	M		K		OGÓŁEM	%
AUT	1	11,1%	8	88,9%	9	0,4%
BEL	76	11,2%	601	88,8%	677	26,7%
BGR	11	14,5%	65	85,5%	76	3,0%
CYP	2	20,0%	8	80,0%	10	0,4%
CZE	2	10,0%	18	90,0%	20	0,8%
DEU	9	24,3%	28	75,7%	37	1,5%
DNK	1	11,1%	8	88,9%	9	0,4%
ESP	36	16,9%	177	83,1%	213	8,4%
EST	0	0,0%	11	100,0%	11	0,4%
FIN	1	4,3%	22	95,7%	23	0,9%
FRA	48	17,5%	227	82,5%	275	10,9%
GBR	7	24,1%	22	75,9%	29	1,1%
GRC	36	33,3%	72	66,7%	108	4,3%
HRV	0	0,0%	13	100,0%	13	0,5%
HUN	4	7,7%	48	92,3%	52	2,1%
IRL	2	13,3%	13	86,7%	15	0,6%
ITA	86	22,1%	303	77,9%	389	15,4%
LTU	6	19,4%	25	80,6%	31	1,2%
LUX	0	0,0%	1	100,0%	1	0,04%
LVA	4	19,0%	17	81,0%	21	0,8%
MLT	0	0,0%	4	100,0%	4	0,2%
NLD	6	27,3%	16	72,7%	22	0,9%
POL	23	17,4%	109	82,6%	132	5,2%
PRT	15	19,5%	62	80,5%	77	3,0%
ROU	36	16,2%	186	83,8%	222	8,8%
SVK	2	6,5%	29	93,5%	31	1,2%
SVN	1	7,1%	13	92,9%	14	0,6%
SWE	1	11,1%	8	88,9%	9	0,4%
Inne	2	66,7%	1	33,3%	3	0,1%
OGÓŁEM	418	16,5%	2 115	83,5%	2 533	100,0%

2014	M		K		OGÓŁEM	%
AUT	0	0,0%	0	0,0%	0	0,0%
BEL	196	63,0%	115	37,0%	311	36,8%
BGR	2	100,0%	0	0,0%	2	0,2%
CYP	1	100,0%	0	0,0%	1	0,1%
CZE	1	50,0%	1	50,0%	2	0,2%
DEU	4	80,0%	1	20,0%	5	0,6%
DNK	1	50,0%	1	50,0%	2	0,2%
ESP	48	64,9%	26	35,1%	74	8,8%
EST	1	50,0%	1	50,0%	2	0,2%
FIN	3	75,0%	1	25,0%	4	0,5%
FRA	50	64,1%	28	35,9%	78	9,2%
GBR	5	45,5%	6	54,5%	11	1,3%
GRC	26	63,4%	15	36,6%	41	4,9%
HRV	1	100,0%	0	0,0%	1	0,1%
HUN	3	75,0%	1	25,0%	4	0,5%
IRL	4	80,0%	1	20,0%	5	0,6%
ITA	151	70,9%	62	29,1%	213	25,2%
LTU	1	100,0%	0	0,0%	1	0,1%
LUX	2	100,0%	0	0,0%	2	0,2%
LVA	2	100,0%	0	0,0%	2	0,2%
MLT	0	0,0%	1	100,0%	1	0,1%
NLD	3	75,0%	1	25,0%	4	0,5%
POL	3	12,0%	22	88,0%	25	3,0%
PRT	21	55,3%	17	44,7%	38	4,5%
ROU	3	30,0%	7	70,0%	10	1,2%
SVK	2	100,0%	0	0,0%	2	0,2%
SVN	2	100,0%	0	0,0%	2	0,2%
SWE	0	0,0%	1	100,0%	1	0,1%
Inne	0	0,0%	0	0,0%	0	0,0%
OGÓŁEM	536	63,5%	308	36,5%	844	100,0%

5. PERSONEL KONTRAKTOWY KOMISJI WEDŁUG SŁUŻB

W poniższej sekcji dane dotyczące personelu kontraktowego przedstawiono z podziałem na DG. Można zauważyć różnice między poszczególnymi DG, wynikające między innymi z przydzielonych im zadań. Na przykład DG DEVCO zatrudnia w większości personel GF IV, który wykonuje zadania w zakresie pomocy i współpracy międzynarodowej lub osoby zarządzające programami zarówno w delegaturach, jak i w siedzibie głównej, podczas gdy OIB zatrudnia głównie asystentów ds. administracyjnych lub opiekunów do dzieci, którzy należą do GF II.

Ponadto środki przydzielone na zastępstwa personelu nieobecnego pozwalają na utrzymanie ciągłości służby, czego nie dałoby się przeprowadzić w równie zadowalającym stopniu bez takich czasowych zastępstw.

5.1. Podział według płci i DG⁷

Tabela nr 5

2014	GFIV		GFIV	GF-I/II/III		GF-I/II/III	OGÓŁEM
	M	K	OGÓŁEM	M	K	OGÓŁEM	
SG	2	1	3	24	28	52	55
SJ	2	2	4	3	17	20	24
COMM	11	32	43	97	226	323	366
EOSP	0	2	2	0	4	4	6
ECFIN	4	9	13	10	23	33	46
GROW	27	17	44	21	72	93	137
COMP	8	7	15	20	25	45	60
EMPL	5	11	16	29	75	104	120
AGRI	14	22	36	24	40	64	100
MOVE	3	7	10	16	47	63	73
ENER	5	7	12	10	35	45	57
ENV	3	9	12	7	39	46	58
CLIMA	3	2	5	1	13	14	19
CNECT	29	33	62	45	143	188	250
RTD	64	78	142	118	228	346	488
JRC	136	93	229	124	232	356	585
MARE	14	12	26	9	28	37	63
FISMA	2	1	3	12	42	54	57
REGIO	4	9	13	25	61	86	99
TAXUD	1	1	2	2	12	14	16
EAC	4	6	10	23	25	48	58
SANTE	9	25	34	24	67	91	125
HOME	2	2	4	5	14	19	23
JUST	1	6	7	9	21	30	37
FPI	22	27	49	13	24	37	86
TRADE	5	3	8	8	31	39	47
NEAR	88	79	167	29	59	88	255
DEVCO	417	372	789	90	203	293	1 082
ECHO	4	3	7	11	43	54	61
ESTAT	12	16	28	26	46	72	100
HR	2	4	6	48	81	129	135
DIGIT	5	0	5	5	19	24	29
BUDG	2	1	3	11	34	45	48
IAS	0	1	1	4	6	10	11
OLAF	3	0	3	10	21	31	34
SCIC	0	0	0	27	30	57	57
DGT	22	53	75	22	40	62	137
OP	0	0	0	8	13	21	21
OIB	3	16	19	237	520	757	776
PMO	0	1	1	124	282	406	407
OIL	1	0	1	78	115	193	194
EPSO	0	0	0	9	18	27	27
CdP-OSP	0	0	0	0	11	11	11
OGÓŁEM	939	970	1 909	1 418	3 113	4 531	6 440

⁷ Źródło: Platforma analityczna DG HR Komisji

5.2. Podział według rodzaju umowy⁸

5.2.1. Pracownicy kontraktowi 3a

Tabela nr 6

2014	GFI			GFII			GFIII			GFIV			OGÓŁEM	%
	M	K	OGÓŁEM	M	K	OGÓŁEM	M	K	OGÓŁEM	M	K	OGÓŁEM		
SG	11	8	19			0			0			0	19	0,6%
COMM	33	8	41	33	142	175	25	68	93	11	32	43	352	11,2%
EOSP		1	1			0			0			0	1	0,0%
ECFIN	3	2	5			0			0			0	5	0,2%
GROW	7	11	18			0			0			0	18	0,6%
COMP	9	2	11			0			0			0	11	0,4%
EMPL	8	18	26			0			0			0	26	0,8%
AGRI	5	8	13			0			0	2	1	3	16	0,5%
MOVE	4	8	12			0			0			0	12	0,4%
ENER	5	9	14			0			0			0	14	0,4%
ENV	2	3	5			0			0			0	5	0,2%
CNECT	14	6	20			0			0			0	20	0,6%
RTD	23	8	31			0			0		1	1	32	1,0%
JRC	53	8	61			0			0			0	61	1,9%
MARE	3	15	18			0			0	5	1	6	24	0,8%
FISMA	3	8	11			0			0			0	11	0,4%
REGIO	7	5	12			0			0			0	12	0,4%
TAXUD	1	1	2			0			0			0	2	0,1%
EAC	14	1	15			0			0			0	15	0,5%
SANTE	3	7	10			0			0			0	10	0,3%
JUST	5	2	7			0			0			0	7	0,2%
FPI		2	2			0	3	6	9	19	18	37	48	1,5%
TRADE	5	4	9		1	1			0	3	1	4	14	0,4%
NEAR	6	9	15		1	1	3	2	5	53	48	101	122	3,9%
DEVCO	10	15	25			0	34	17	51	355	296	651	727	23,2%
ECHO	1	5	6			0			0			0	6	0,2%
ESTAT	3	5	8			0			0			0	8	0,3%
HR	30	17	47			0			0			0	47	1,5%
DIGIT	2	5	7			0			0			0	7	0,2%
BUDG	7	15	22			0			0			0	22	0,7%
IAS		1	1			0			0			0	1	0,0%
OLAF	8	2	10			0			0			0	10	0,3%
SCIC	21	6	27			0			0			0	27	0,9%
DGT	10	5	15			0			0			0	15	0,5%
OIB	138	48	186	67	439	506	32	33	65	3	16	19	776	24,8%
PMO	38	14	52	51	223	274	35	45	80		1	1	407	13,0%
OIL	40	16	56	25	90	115	13	9	22	1		1	194	6,2%
EPSO	4		4	5	16	21		2	2			0	27	0,9%
OGÓŁEM	536	308	844	181	912	1 093	145	182	327	452	415	867	3 131	100,0%

⁸ Źródło: Platforma analityczna DG HR Komisji

5.2.2. *Personel kontraktowy do zadań pomocniczych 3b*

Tabela nr 7

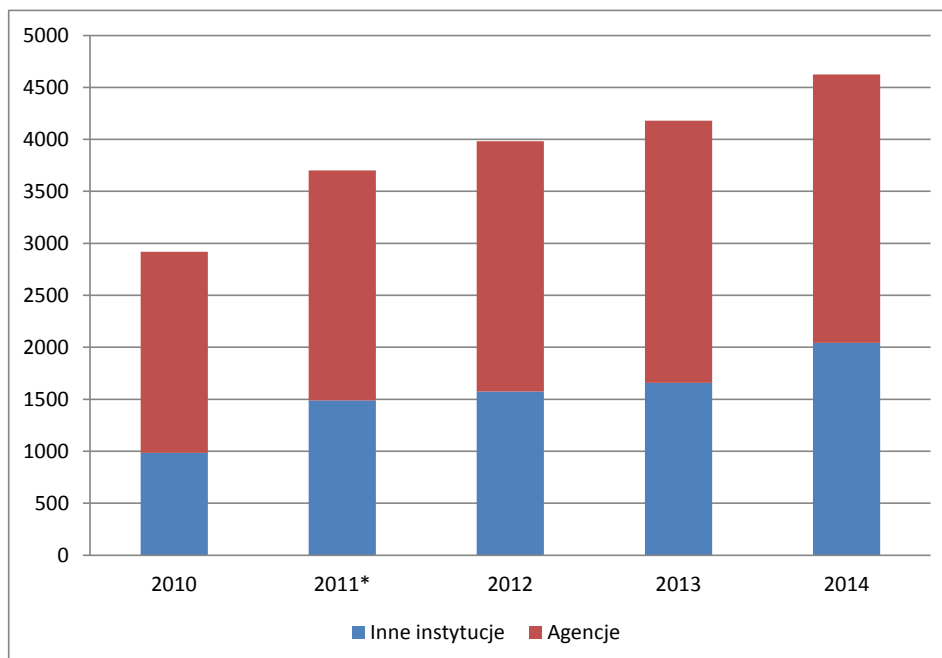
2014	GFII			GFIII			GFIV			Ogółem	%
	M	K	Ogółem	M	K	Ogółem	M	K	Ogółem		
SG	7	15	22	6	5	11	2	1	3	36	1,1%
SJ	1	16	17	2	1	3	2	2	4	24	0,7%
COMM	4	7	11	2	1	3			0	14	0,4%
EOSP		3	3			0		2	2	5	0,2%
ECFIN		14	14	7	7	14	4	9	13	41	1,2%
GROW	5	42	47	9	19	28	27	17	44	119	3,6%
COMP	3	9	12	8	14	22	8	7	15	49	1,5%
EMPL	8	31	39	13	26	39	5	11	16	94	2,8%
AGRI	9	25	34	10	7	17	12	21	33	84	2,5%
MOVE	2	25	27	10	14	24	3	7	10	61	1,8%
ENER		19	19	5	7	12	5	7	12	43	1,3%
ENV	3	36	39	2		2	3	9	12	53	1,6%
CLIMA	1	13	14			0	3	2	5	19	0,6%
CNECT	14	98	112	17	39	56	29	33	62	230	7,0%
RTD	33	158	191	62	62	124	64	77	141	456	13,8%
JRC	42	178	220	29	46	75	136	93	229	524	15,8%
MARE	2	7	9	4	6	10	9	11	20	39	1,2%
FISMA	5	23	28	4	11	15	2	1	3	46	1,4%
REGIO	4	33	37	14	23	37	4	9	13	87	2,6%
TAXUD	1	7	8		4	4	1	1	2	14	0,4%
EAC	3	14	17	6	10	16	4	6	10	43	1,3%
SANTE	7	48	55	14	12	26	9	25	34	115	3,5%
HOME	3	9	12	2	5	7	2	2	4	23	0,7%
JUST	2	11	13	2	8	10	1	6	7	30	0,9%
FPI	1	5	6	9	11	20	3	9	12	38	1,1%
TRADE	1	21	22	2	5	7	2	2	4	33	1,0%
NEAR	5	21	26	15	26	41	35	31	66	133	4,0%
DEVCO	16	85	101	30	86	116	62	76	138	355	10,7%
ECHO	3	21	24	7	17	24	4	3	7	55	1,7%
ESTAT	11	29	40	12	12	24	12	16	28	92	2,8%
HR	15	59	74	3	5	8	2	4	6	88	2,7%
DIGIT		9	9	3	5	8	5		5	22	0,7%
BUDG	1	14	15	3	5	8	2	1	3	26	0,8%
IAS	3	5	8	1		1		1	1	10	0,3%
OLAF	2	15	17		4	4	3		3	24	0,7%
SCIC	6	24	30			0			0	30	0,9%
DGT	12	34	46		1	1	22	53	75	122	3,7%
OP	2	9	11	6	4	10			0	21	0,6%
CdP-OSP		11	11			0			0	11	0,3%
Ogółem	237	1 203	1 440	319	508	827	487	555	1 042	3 309	100,0%

6. PERSONEL KONTRAKTOWY W INNYCH INSTYTUCJACH I AGENCJACH

Ogólna liczba personelu kontraktowego w innych instytucjach i agencjach wyniosła 4624 w 2014 r., w porównaniu do 4179 w 2013 r. Stanowi to wzrost o 10,6 % w okresie od 2013 r. do 2014 r.

Tabela nr 8

Zmiany w strukturze personelu kontraktowego w innych instytucjach i agencjach od 2010 r.⁹



* Utworzenie ESDZ z dniem 1 stycznia 2011 r. i przesunięcie 313 pracowników kontraktowych Komisji do ESDZ począwszy od tej daty w dużym stopniu wyjaśnia znaczny wzrost liczby personelu kontraktowego w okresie między 2010 r. a 2011 r. Więcej szczegółów znajduje się w sprawozdaniu Komisji dla Rady z zatrudnienia personelu kontraktowego za rok 2011.

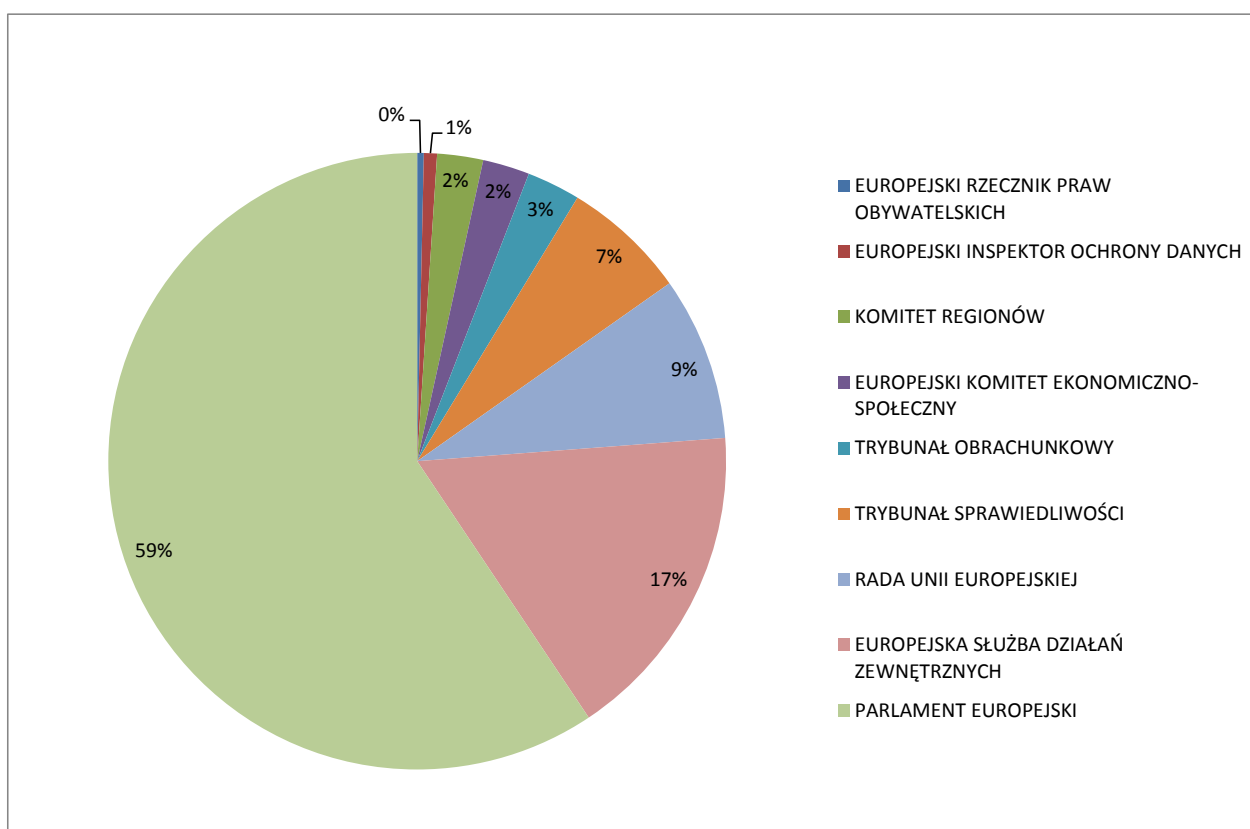
⁹ Źródło: Eurostat

6.1. Personel kontraktowy w innych instytucjach¹⁰

Liczba pracowników kontraktowych w innych instytucjach zwiększyła się o 17,7 % w okresie od 2013 r. do 2014 r. Wzrost ten można w dużej mierze wyjaśnić wzrostem liczby pracowników kontraktowych w Parlamencie Europejskim w okresie od 2013 do 2014 r. (z 874 do 1210 pracowników kontraktowych), co w przypadku tej instytucji stanowi wzrost o 38,4 %. Ten odnotowany w 2014 r. wzrost liczby pracowników kontraktowych w Parlamencie Europejskim wynika z decyzji o zinternalizowaniu ochrony i zaangażowaniu pracowników kontraktowych z GFI do wykonywania tych zadań.

Tabela nr 9

Personel kontraktowy w innych instytucjach w 2014 r.



¹⁰ Źródło: Eurostat

6.1.1. Podział według płci i grupy funkcyjnej w innych instytucjach¹¹

Tabela nr 10

	GFI			GFII			GFIII			GFIV			Ogółem
	K	M	Ogółem	K	M	Ogółem	K	M	Ogółem	K	M	Ogółem	
KOMITET REGIONÓW	7	13	20	15	1	16	4	2	6	7		7	49
EUROPEJSKI KOMITET EKONOMICZNO-SPOŁECZNY	9	12	21	11	2	13	4	1	5	7	4	11	50
RADA UNII EUROPEJSKIEJ	23	90	113	21	4	25	5	2	7	19	11	30	175
EUROPEJSKI INSPEKTOR OCHRONY DANYCH				4		4	3		3	5	2	7	14
TRYBUNAŁ SPRAWIEDLIWOŚCI	3	69	72	12	10	22	17	11	28	8	3	11	133
TRYBUNAŁ OBRACHUNKOWY	4	37	41	10	2	12	1	1	2	5	1	6	61
EUROPEJSKI RZECZNIK PRAW OBYWATELSKICH	1	2	3	3		3	1		1				7
PARLAMENT EUROPEJSKI	219	363	582	187	47	234	117	88	205	97	92	189	1210
EUROPEJSKA SŁUŻBA DZIAŁAŃ ZEWNĘTRZNYCH	16	16	32	124	20	144	32	42	74	33	60	93	343
Ogółem	282	602	884	387	86	473	184	147	331	181	173	354	2042

6.1.2. Podział według narodowości w innych instytucjach¹²

Tabela nr 11

	AT	BE	BG	CY	CZ	DE	DK	EE	ES	FI	FR	GB	GR	HR	HU	IE	IT	LT	LU	LV	MT	NL	PL	PT	RO	SE	SI	SK	Inne	Ogółem	
KOMITET REGIONÓW		15	1						5		3	1	3			1	4					1	3	6		1	1	1	3	49	
EUROPEJSKI KOMITET EKONOMICZNO-SPOŁECZNY	1	14			1	3			9		7		6				5						1							3	50
RADA UNII EUROPEJSKIEJ	2	67	4		2	5	2	1	18	1	12	1	8		3		24	1	1	1	1		4	6	2		1	3	5	175	
EUROPEJSKI INSPEKTOR OCHRONY DANYCH		1				1			5		1	1																		5	14
TRYBUNAŁ SPRAWIEDLIWOŚCI		10	3		1	4	2	2			46	3	3	4	2	1	19			5	2	3	3	7	4	3	3	1	2	133	
TRYBUNAŁ OBRACHUNKOWY	1	2				2			2		19		2				6			5			2	9	1		3	1	6	61	
EUROPEJSKI RZECZNIK PRAW OBYWATELSKICH		1							2		1		1					1					1							7	
PARLAMENT EUROPEJSKI	6	302	16	2	9	35	3	4	80	3	260	14	44	11	11	14	127	11	7	6	2	15	43	43	45	7	4	9	77	1210	
EUROPEJSKA SŁUŻBA DZIAŁAŃ ZEWNĘTRZNYCH	7	64	5		3	9	1		25	3	49	8	6	1	1	3	38	3				2	8	9	12	1		4	81	343	
Ogółem	17	476	29	2	16	59	8	7	146	7	398	28	73	16	17	19	223	16	18	7	5	21	65	80	64	12	12	19	182	2042	

¹¹ Źródło: Eurostat

¹² Źródło: Eurostat

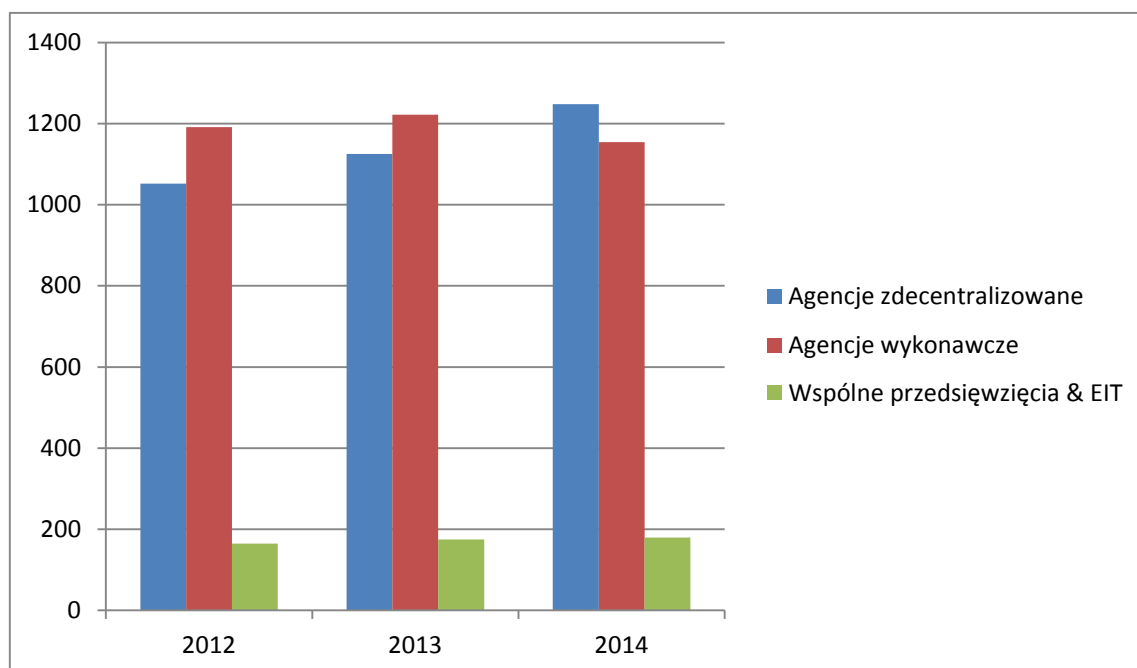
6.2. Personel kontraktowy w agencjach

Liczba pracowników kontraktowych w agencjach stale i systematycznie rośnie. Łączna liczba pracowników kontraktowych w agencjach wzrosła z 1933 w 2010 r. do 2214 w 2011 r., 2408 w 2012 r., 2522 w 2013 r. i 2582 w 2014 r.

Według klasyfikacji opracowanej przez DG BUDG analiza dostępnych informacji dzieli agencje na 3 kategorie: agencje zdecentralizowane, wspólne przedsięwzięcia i Europejski Instytut Innowacji i Technologii oraz agencje wykonawcze.

Personel kontraktowy w agencjach¹³

Tabela nr 12



45% pracowników kontraktowych jest zatrudnionych przez agencje wykonawcze, a 48 % – w agencjach zdecentralizowanych. Pozostała część (7%) zatrudniona jest we wspólnych przedsięwzięciach i Europejskim Instytucie Innowacji i Technologii.

Wzrost liczby pracowników kontraktowych w okresie od 2010 do 2014 r. odzwierciedla wzrost liczby agencji i ich zadań.

W 2014 r. uruchomiono kilka nowych wspólnych przedsięwzięć: 1) Wspólne Przedsięwzięcie ECSEL (Podzespoły i układy elektroniczne w służbie wiodącej pozycji Europy), które przejęło działania wspólnych przedsięwzięć ARTEMIS i ENIAC; 2) Wspólne Przedsięwzięcie BBI (Wspólne Przedsięwzięcie na rzecz Bioprzemysłu) oraz 3) Wspólne Przedsięwzięcie S2R (Wspólne Przedsięwzięcie Shift2Rail).

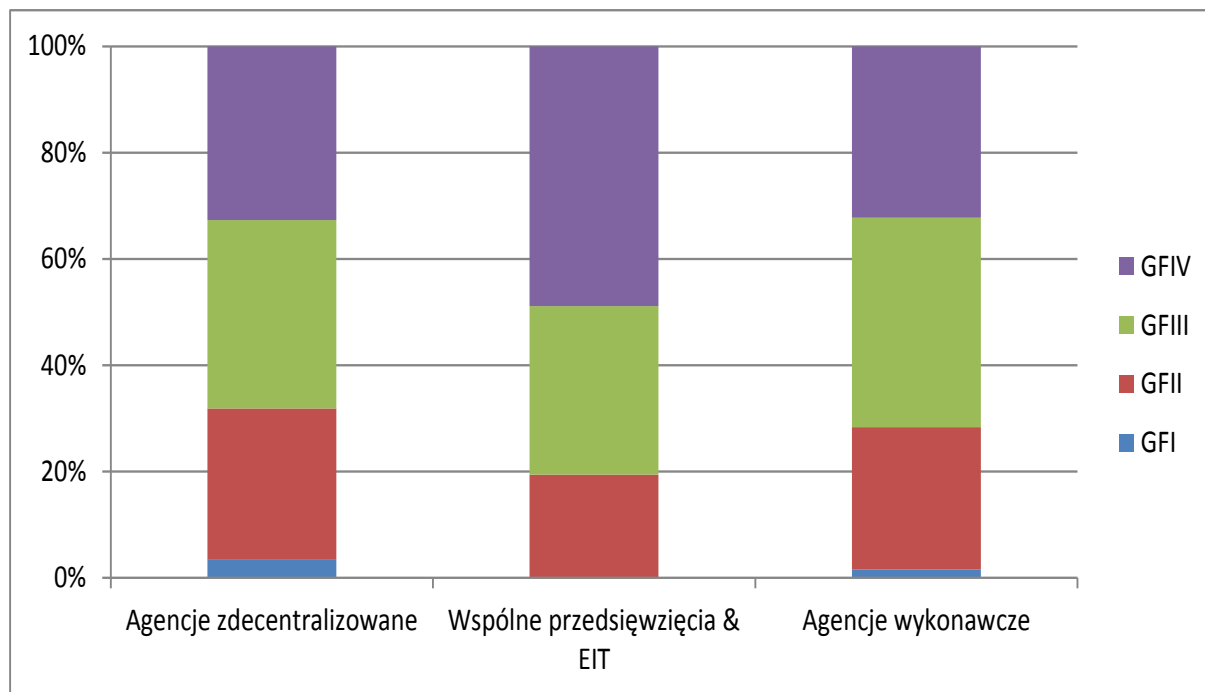
¹³ Źródło: Eurostat

6.2.1. Podział według płci i grupy funkcyjnej w agencjach

Podział według grupy funkcyjnej jest stosunkowo jednorodny dla wszystkich 3 kategorii agencji i utrzymuje się na stałym poziomie od 2012 r.

Podział według grupy funkcyjnej w agencjach w 2014 r.¹⁴

Tabela nr 13



¹⁴ Źródło: Eurostat

Tabela nr 14

		GFI			GFII			GFIII			GFIV			Ogółem
		K 10	M 35	Ogółem 45	K 294	M 58	Ogółem 352	K 259	M 183	Ogółem 442	K 227	M 182	Ogółem 409	
Agencje zdecentralizowane														1248
ACER	AGENCJA DS. WSPÓŁPRACY ORGANÓW REGULACJI ENERGETYKI				4	2	6					4	4	10
Urząd BERIC	URZĄD ORGANU EUROPEJSKICH REGULATORÓW ŁĄCZNOŚCI ELEKTRONICZNEJ					1	1		1	1	1	1	1	3
CdT	CENTRUM TŁUMACZEŃ DLA ORGANÓW UNII EUROPEJSKIEJ				6	1	7		2	3	5	11	3	26
CEDEFOP	EUROPEJSKIE CENTRUM ROZWOJU KSZTAŁCENIA ZAWODOWEGO		4	4	9	1	10	3	4	7	2	1	3	24
CEPOL	EUROPEJSKIE KOLEGIUM POLICYJNE	1		1	5	2	7							8
EASA	EUROPEJSKA AGENCJA BEZPIECZEŃSTWA LOTNICZEGO							34	20	54	8	20	28	82
EASO	EUROPEJSKI URZĄD WSPARCIA W DZIEDZINIE AZYLU	3		3		1	1	2	2	4	5	4	9	17
EBA	EUROPEJSKI URZĄD NADZORU BANKOWEGO							8		8	10	4	14	22
ECDC	EUROPEJSKIE CENTRUM DS. ZAPOBIEGANIA I KONTROLI CHOROÓB		2	2	8	1	9	25	10	35	31	13	44	90
ECHA	EUROPEJSKA AGENCJA CHEMIKALIÓW		2	2	19	5	24	27	31	58	9	11	20	104
EEA	EUROPEJSKA AGENCJA ŚRODOWISKA				12	1	13	6	3	9	15	19	34	56
EFCA	EUROPEJSKA AGENCJA KONTROLI RYBOŁÓWSTWA				3		3	1		1				4
EFSA	EUROPEJSKI URZĄD DS. BEZPIECZEŃSTWA ŻYWNOSCI	1		1	35	7	42	2	2	4	27	24	51	98
EIGE	EUROPEJSKI INSTYTUT DS. RÓWNOŚCI KOBIECI I MĘŻCZYZN				2		2	3	3	6	1	1	2	10
EIOPA	EUROPEJSKI URZĄD NADZORU UBEZPIECZEŃ I PRACOWNICZYCH PROGRAMÓW EMERYTALNYCH				17	3	20	1	1	2	5	6	11	33
EMA	EUROPEJSKA AGENCJA LEKÓW				67	3	70	13	6	19	37	15	52	141
EMCDDA	EUROPEJSKIE CENTRUM MONITOROWANIA NARKOTYKÓW I NARKOMANII		3	3	11	1	12	4	4	8				23
EMSA	EUROPEJSKA AGENCJA BEZPIECZEŃSTWA MORSKIEGO		2	2	12	5	17	1	4	5	4	3	7	31
ENISA	AGENCJA UNII EUROPEJSKIEJ DS. BEZPIECZEŃSTWA SIECI I INFORMACJI		1	1	1		1	5	6	11				13
ERA	EUROPEJSKA AGENCJA KOLEJOWA		2	2	3	1	4	1		1		4	4	11
ESMA	EUROPEJSKI URZĄD NADZORU GIEŁD I PAPIERÓW WARTOŚCIOWYCH				4		4	7	4	11	7	4	11	26
ETF	EUROPEJSKA FUNDACJA KSZTAŁCENIA				10	3	13	20	3	23	9	2	11	47
eu-LISA	EUROPEJSKA AGENCJA DS. ZARZĄDZANIA OPERACYJNEGO WIELKOSKALOWYMI SYSTEMAMI INFORMATYCZNYMI W PRZESTRZENI WOLNOŚCI, BEZPIECZEŃSTWA I SPRAWIEDLIWOŚCI								1	1	2	3	5	6
EU-OSHA	EUROPEJSKA AGENCJA BEZPIECZEŃSTWA I ZDROWIA W PRACY				9	1	10	11	1	12	2	1	3	25
EUROFOUND	EUROPEJSKA FUNDACJA NA RZECZ POPRAWY WARUNKÓW ŻYCIA I PRACY	1	1	2	1	3	4		3	3	2	3	5	14
EUROJUST	EUROPEJSKA JEDNOSTKA WSPÓŁPRACY SĄDOWEJ	2		2	8	3	11	5	3	8	4	3	7	28
EUROPOL	EUROPEJSKI URZĄD POLICJI	1		1	15	3	18	18	49	67	6	6	12	98
FRONTEX	EUROPEJSKA AGENCJA ZARZĄDZANIA WSPÓŁPRACĄ OPERACYJNĄ NA ZEWNĘTRZNYCH GRANICACH PAŃSTW CZŁONKOWSKICH UNII EUROPEJSKIEJ		13	13	7	2	9	40	8	48	8	8	16	86
GSA	AGENCJA EUROPEJSKIEGO GNSS				2	1	3	5	4	9	11	10	21	33
OHMI	URZĄD HARMONIZACJI RYNKU WEWNĘTRZNEGO	1	5	6	19	7	26	6	1	7	5	5	10	49
REC	REC								1	1		2	2	3
XEN	AGENCJA PRAW PODSTAWOWYCH UNII EUROPEJSKIEJ				5		5	9	5	14	5	3	8	27
Wspólne przedsięwzięcia & EIT		0	0	0	30	5	35	42	15	57	31	57	88	180
Czyste niebo	WSPÓLNE PRZEDSIĘWZIĘCIE „CZYSZTE NIEBO”				2	1	3	1	1	2				5
ECSEL	WSPÓLNE PRZEDSIĘWZIĘCIE PODZESPOŁY I UKŁADY ELEKTRONICZNE				5		5	5	2	7				12
EIT	EUROPEJSKI INSTYTUT INNOWACJI I TECHNOLOGII				4	2	6	2	3	5	4		4	15
F4E	EUROPEJSKIE WSPÓLNE PRZEDSIĘWZIĘCIE NA RZECZ REALIZACJI PROJEKTU ITER I ROZWOJU ENERGII TERMOJĄDROWEJ				17	2	19	33	5	38	23	55	78	135
FCH	WSPÓLNE PRZEDSIĘWZIĘCIE NA RZECZ TECHNOLOGII OGNIW PALIWOWYCH I TECHNOLOGII WODOROWYCH								1	1	1		1	2
IMI	WSPÓLNE PRZEDSIĘBIORSTWO NA RZECZ REALIZACJI WSPÓLNEJ INICJATYWY TECHNOLOGICZNEJ W ZAKRESIE LEKÓW INNOWACYJNYCH				2		2	1	3	4		1	1	7
S2R	SHIFT2RAIL										1		1	1
SESAR	WSPÓLNE PRZEDSIĘWZIĘCIE SESAR										2	1	3	3
Agencje wykonawcze		4	14	18	263	46	309	293	162	455	217	155	372	1154
CHAFEA	AGENCJA WYKONAWCZA DS. KONSUMENTÓW, ZDROWIA, ROLNICTWA I ŻYWNOSCI		1	1	4	1	5	5	4	9	13	6	19	34
EACEA	AGENCJA WYKONAWCZA DS. EDUKACJI, KULTURY I SEKTORA AUDIOWIZUALNEGO	3	3	6	40	8	48	88	44	132	52	16	68	254
EASME	AGENCJA WYKONAWCZA DS. MAŁYCH I ŚREDNICH PRZEDSIĘBIORSTW		1	1	25	4	29	56	17	73	49	46	95	198
ERC	AGENCJA WYKONAWCZA EUROPEJSKIEJ RADY DS. BADAŃ NAUKOWYCH		3	3	53	11	64	52	40	92	42	30	72	231
INEA	AGENCJA WYKONAWCZA DS. INNOWACYJNOŚCI I SIECI				17	2	19	18	9	27	22	23	45	91
REA	AGENCJA WYKONAWCZA DS. BADAŃ NAUKOWYCH	1	6	7	124	20	144	74	48	122	39	34	73	346
Ogółem		14	49	63	587	109	695	594	360	954	477	392	870	2582

6.2.2. Podział według narodowości w agencjach

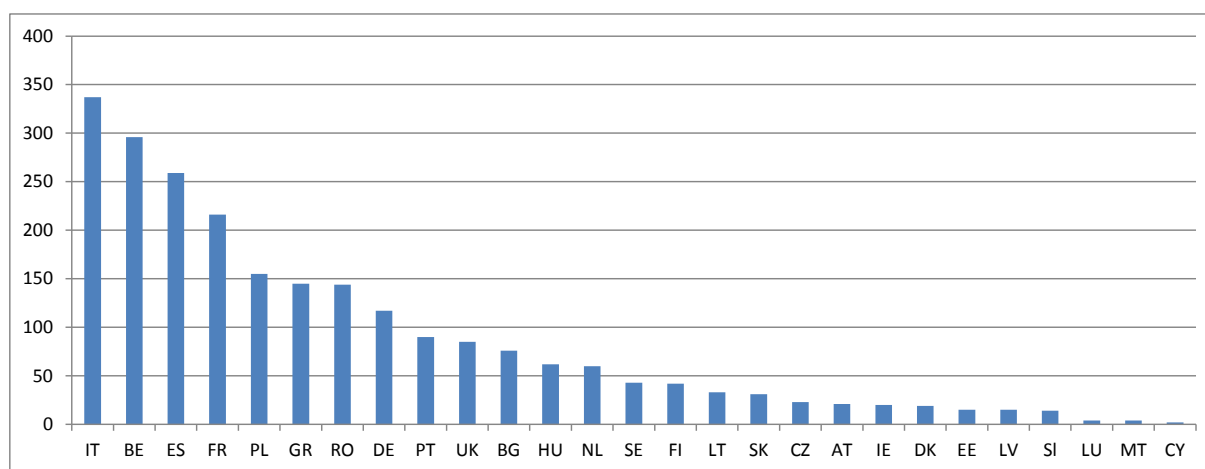
W zakresie podziału geograficznego należy zauważyć, że lokalizacja agencji odgrywa przeważającą rolę w strukturze narodowościowej personelu kontraktowego.

Stąd podział geograficzny w agencjach wykonawczych, które są zlokalizowane w tych samych miejscach, co siedziby Komisji, odzwierciedla te same tendencje, jak w przypadku Komisji, gdzie najczęściej reprezentowanymi narodowościami są Belgowie, Włosi, Francuzi i Hiszpanie.

Podobnie lokalizacja innych agencji i wspólnych przedsięwzięć znajduje odzwierciedlenie w podziale według narodowości.

Podział według narodowości w agencjach w 2014 r.¹⁵

Tabela nr 15



¹⁵ Źródło: Eurostat

