



KOMISJA
EUROPEJSKA

Bruksela, dnia 22.8.2014 r.
COM(2014) 532 final

Wniosek

DECYZJA PARLAMENTU EUROPEJSKIEGO I RADY

w sprawie uruchomienia Europejskiego Funduszu Dostosowania do Globalizacji zgodnie z pkt 13 Porozumienia międzyinstytucjonalnego z dnia 2 grudnia 2013 r. pomiędzy Parlamentem Europejskim, Radą i Komisją w sprawie dyscypliny budżetowej, współpracy w kwestiach budżetowych i należytego zarządzania finansami (wniosek nr EGF/2013/012 BE/Ford Genk z Belgii)

UZASADNIENIE

KONTEKST WNIOSKU

1. Zasady mające zastosowanie do wkładów finansowych z EFG w odniesieniu do wniosków złożonych do dnia 31 grudnia 2013 r. zostały określone w rozporządzeniu (WE) nr 1927/2006 Parlamentu Europejskiego i Rady z dnia 20 grudnia 2006 r. ustanawiającym Europejski Fundusz Dostosowania do Globalizacji („rozporządzenie w sprawie EFG”)¹.
2. W dniu 23 grudnia 2013 r. Belgia złożyła wniosek nr EGF/2013/012 BE/Ford Genk w sprawie wkładu finansowego z EFG w związku ze zwolnieniami pracowników w zakładach montażowych Ford-Werke GmbH² znajdujących się w Genk („Ford Genk”) i u 10 dostawców Ford Genk w Belgii. Wniosek został uzupełniony dodatkowymi informacjami do dnia 12 czerwca 2014 r.
3. Po przeanalizowaniu wniosku Komisja uznała, zgodnie z mającymi zastosowanie przepisami rozporządzenia w sprawie EFG, że warunki przekazania wkładu finansowego z EFG zostały spełnione.

STRESZCZENIE WNIOSKU

Wniosek EFG:	EGF/2013/012 Ford Genk
Państwo członkowskie:	Belgia
Data złożenia wniosku:	23.12.2013
Kryterium interwencji:	Artykuł 2 lit. c) rozporządzenia w sprawie EFG
Główne przedsiębiorstwo:	Ford-Werke GmbH
Liczba dostawców i producentów niższego szczebla:	10
Okres odniesienia:	1.7.2013–1.11.2013
Data rozpoczęcia świadczenia zindywidualizowanych usług dla pracowników, którzy mają być objęci pomocą:	1.7.2013
Liczba zwolnień w okresie odniesienia:	469
Liczba zwolnień przed okresem odniesienia i po nim:	43
Liczba zwolnień ogółem:	512
Liczba osób, co do których oczekuje się, że skorzystają ze środków pomocy:	479
Budżet na zindywidualizowane usługi:	1 085 890 EUR
Budżet na wdrażanie EFG:	56 000 EUR (4,9 % łącznego kosztu)
Łączny koszt:	1 141 890 EUR
Wnioskowany wkład finansowy z EFG:	570 945 EUR (50 % łącznego kosztu)

ANALIZA WNIOSKU

Związek między zwolnieniami pracowników a poważnymi zmianami strukturalnymi w handlu światowym spowodowanymi globalizacją

4. Aby ustalić związek między zwolnieniami pracowników a istotnymi zmianami w strukturalnymi w handlu światowym spowodowanymi globalizacją, władze belgijskie wskazują na fakt, że sektor produkcji samochodów osobowych, w którym

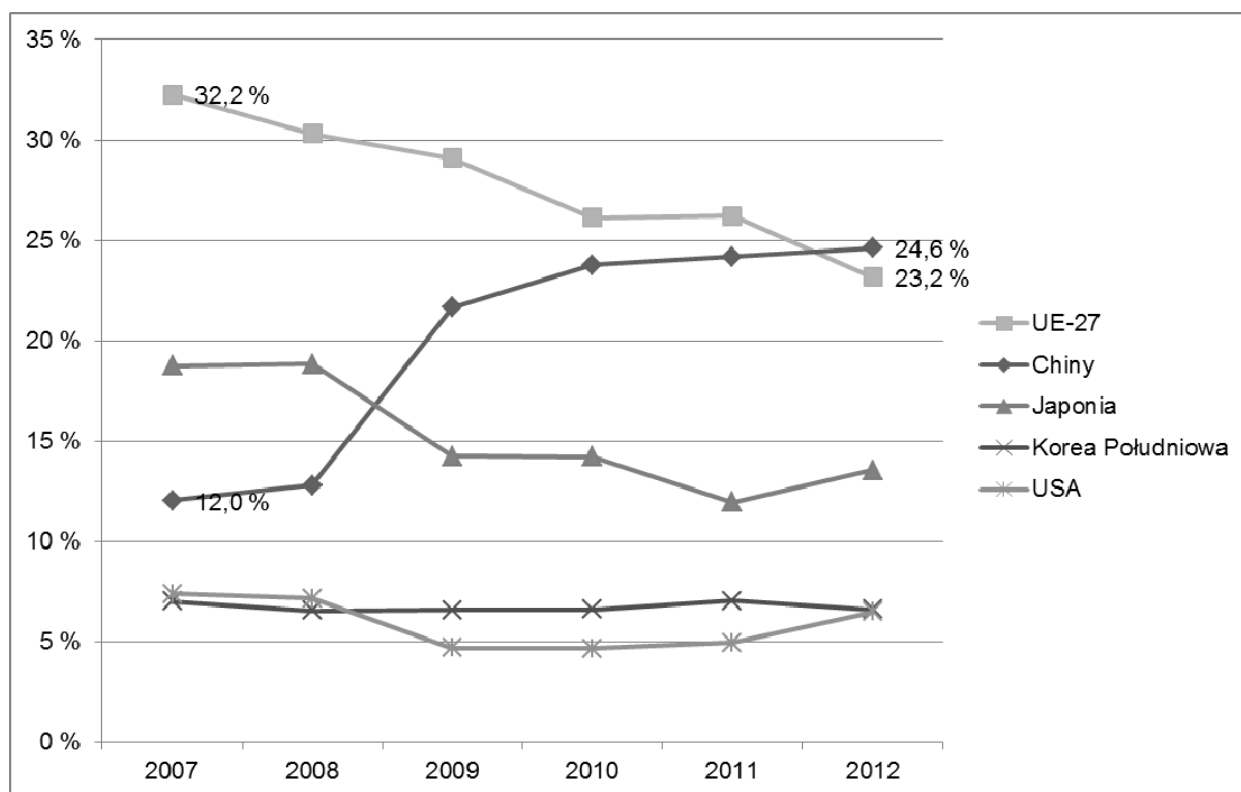
¹ Dz.U. L 406 z 30.12.2006, s. 1.

² Ford-Werke GmbH, spółka zależna przedsiębiorstwa Ford of Europe AG, ma siedzibę statutową w Kolonii (Niemcy). Prowadzi działalność w zakładach produkcyjnych Forda w Kolonii i Saarlouis (Niemcy) oraz w Genk (Belgia).

Ford Genk prowadzi działalność, został poważnie zakłócony, a w szczególności nastąpił szybki spadek udziału UE w rynku.

5. Zgodnie z danymi, do których odnoszą się władze belgijskie³, jak pokazano na wykresie poniżej, pomiędzy 2007 a 2012 r., produkcja samochodów osobowych w UE-27 zmniejszyła się z 17,10 mln jednostek do 14,61 mln jednostek (– 14,6 %; – 3,1 % rocznego wzrostu), podczas gdy w tym samym okresie, na poziomie światowym, produkcja samochodów osobowych wzrosła z 53,05 mln jednostek do 63,07 mln jednostek (+ 18,9 %; + 3,5 % rocznego wzrostu). Doprowadziło to do spadku udziału UE-27 w rynku produkcji samochodów osobowych na poziomie światowym, mierzonej według wielkości produkcji, z 32,2 % do 23,2 % (– 28,2 %; – 6,4 % rocznego wzrostu). Tytułem porównania, w tym samym okresie, udział Chin w rynku wzrósł z 12,0 % do 24,6 % (+ 104,6 %; + 15,4 % rocznego wzrostu), podczas gdy udział w rynku innych głównych producentów spadł (Japonia: – 27,7 % / – 6,3 % rocznego wzrostu; Korea Południowa: – 5,9 % / – 1,2 % rocznego wzrostu; Stany Zjednoczone: – 12,0 % / – 2,5 % rocznego wzrostu) ale, ogólnie, w mniejszym stopniu niż w przypadku UE-27. Dane te wykazują zatem szybki spadek udziału UE w rynku w sektorze produkcji samochodów osobowych na poziomie światowym.

Udział w rynku produkcji samochodów osobowych na poziomie światowym (wielkość)



Źródło: OICA

6. Trudna sytuacja gospodarcza sektora produkcji samochodów w UE, która to sytuacja jest spowodowana przede wszystkim stałym spadkiem sprzedaży nowych samochodów osobowych w UE w wyniku kryzysu gospodarczego i problemów strukturalnych wraz z nadmiarem mocy produkcyjnych u niektórych producentów w kilku państwach członkowskich, ma negatywny wpływ na międzynarodową konkurencyjność unijnego przemysłu motoryzacyjnego jako całości. Czynniki te

³ Źródło: Międzynarodowa Organizacja Producentów Pojazdów Silnikowych (OICA).

doprowadziły do zamykania zakładów i restrukturyzacji przez kilku producentów samochodów i ich dostawców, co skutkowało dużą liczbą utraconych miejsc pracy w sektorze produkcji samochodów w ostatnich latach. Na przykład w latach 2008–2013 r. liczba osób zatrudnionych w przemyśle motoryzacyjnym (NACE Rev. 2 dział 29 „Produkcja pojazdów samochodowych, przyczep i naczep”) w UE-27 zmniejszyła się o około 220 000 z 3,16 mln EUR do 2,94 mln EUR (– 7,0 %)⁴.

7. Przemysł motoryzacyjny był przedmiotem 17 decyzji w sprawie uruchomienia EFG od rozpoczęcia działalności EFG w 2007 r⁵. W szczególności do spadku udziału UE w rynku produkcji samochodów osobowych odniesiono się w ośmiu poprzednich decyzjach EFG⁶.

Liczba zwolnień oraz zgodność z kryteriami określonymi w art. 2 lit. c)

8. Wniosek oparty jest na kryteriach interwencji określonych w art. 2 lit. c) rozporządzenia w sprawie EFG, zgodnie z którym w wyjątkowych okolicznościach, wniosek może zostać uznany za dopuszczalny, mimo że kryteria interwencji określone w art. 2 lit. a) lub 2 lit. b) rozporządzenia w sprawie EFG, nie zostały spełnione, pod warunkiem że zwolnienia mają poważny wpływ na zatrudnienie i lokalną gospodarkę.
9. Wniosek dotyczy 469 zwolnionych osób w okresie czterech miesięcy od dnia 1 lipca 2013 r. do dnia 1 listopada 2013 r. (co stanowi 246 zwolnionych osób w przedsiębiorstwie Ford Genk i 223 zwolnione osoby u jego ośmiu dostawców) i do 43 zwolnionych osób po tym terminie, pomiędzy dniem 1 listopada 2013 r. a dniem 23 grudnia 2013 r. (co stanowi 26 zwolnionych osób w przedsiębiorstwie Ford Genk i 17 zwolnionych osób u jego siedmiu dostawców), ale związanych z tą samą procedurą zwolnień grupowych. Łączna liczba 512 zwolnień w trakcie okresu odniesienia i po jego upływie odpowiada pierwszej fali zwolnień w przedsiębiorstwie Ford Genk oraz u jego dostawców⁷ i zmniejszeniu siły roboczej u dostawców Ford Genk w związku z ograniczeniem działalności w zakładzie Forda w ramach przygotowań do jego zamknięcia.

Przedsiębiorstwo	Liczba zwolnionych:		
	Zwolnienia w okresie odniesienia	Zwolnienia po okresie odniesienia	Ogółem
Ford Genk (Ford-Werke GmbH)	246	26	272
BASF Coatings Services NV	1	0	1
Belplas Industries BVBA	0	1	1
FACIL Europe BVBA	9	0	9
Henkel Industrieservice BVBA	7	0	7
IAC Group BVBA	46	4	50
Lear Corporation Belgium CVA	33	5	38

⁴ Źródło: Eurostat (internetowy kod danych: lfsa_egan22d).

⁵ Zob. baza danych EFG dostępna na stronie <http://ec.europa.eu/social/main.jsp?catId=582>.

⁶ Zob. projekt wniosków Komisji w sprawach EGF/2007/001 FR/Peugeot SA (decyzja COM(2007) 415 final z 12.7.2007), EGF/2007/010 PT/Lisboa-Alentejo (decyzja COM(2008) 94 final z 20.2.2008), EGF/2008/002 ES/Delphi (decyzja COM(2008) 547 final z 9.9.2008), EGF/2008/004 ES/Castilla y León / Aragón (decyzja COM(2009) 150 final z 26.3.2009), EGF/2009/013 DE/Karmann (decyzja COM(2010) 7 final z 22.1.2010), EGF/2012/004 ES/Grupo Santana (decyzja COM(2014) 116 final z 5.3.2014), EGF/2012/005 SE/Saab (decyzja COM(2012) 622 final z 19.10.2012), EGF/2012/008 IT/De Tomaso automobili (decyzja COM(2013) 469 final z 28.6.2013).

⁷ Dobrowolne rozwiązanie stosunku pracy jako część programu socjalnego uzgodnionego między partnerami społecznymi.

Service Magazijn Limburg NV	73	1	74
Syncreon Genk BVBA	42	3	45
Transport Service NV	0	2	2
Zender Industrie België NV	12	1	13
Ogółem	469	43	512

10. Wszystkie zwolnienia zostały obliczone od daty faktycznego rozwiązania umowy o pracę przed jej wygaśnięciem, zgodnie z art. 2 akapit drugi tiret drugie rozporządzenia w sprawie EFG („metoda 2”).
11. Wniosek zatem częściowo spełnia kryteria interwencji ustanowione w art. 2 lit. a) rozporządzenia w sprawie EFG, ponieważ odnosi się do zwolnień w okresie czterech miesięcy w przedsiębiorstwie w jednym z państw członkowskich, ale stanowi odstępstwo od tych kryteriów w odniesieniu do minimalnej liczby zwolnień w okresie odniesienia, gdyż liczba zwolnień wyniosła mniej niż 500.
12. Władze belgijskie twierdzą, że zastosowanie mają wyjątkowe okoliczności, ponieważ, choć w przypadku pierwszej fali zwolnień liczba zwolnionych w okresie odniesienia nie przekracza progu 500 zwolnień, w 2014 r. należy oczekiwać dwóch kolejnych serii zwolnień (ok. 650 zwolnionych w Ford Genk oraz u jego dostawców) oraz z chwilą zamknięcia fabryki na koniec 2014 r. (ok. 4 000 zwolnień w Ford Genk oraz u jego dostawców), dla których władze belgijskie mogą składać wnioski o wkład z EFG. W odniesieniu do tej pierwszej fali zwolnień, mimo że próg 500 zwolnionych nie został osiągnięty, władze belgijskie chcą wdrażać szczególne środki na rzecz tej pierwszej grupy zwolnionych pracowników tak szybko, jak to możliwe, aby zwiększyć ich szanse na znalezienie nowego zatrudnienia oraz dać wszystkim zwolnionym pracownikom takie same możliwości. Ogółem oczekiwana liczba zwolnień bezpośrednich spowodowanych zamknięciem Ford Genk jest bardzo wysoka (ok. 4 340 zwolnionych w Ford Genk oraz 2 820 zwolnionych u jego dostawców znajdujących się na tym samym obszarze geograficznym). Według analiz, do których odnoszą się władze belgijskie⁸, zwolnienia te będą miały poważny wpływ na zatrudnienie i lokalną gospodarkę.

Wyjaśnienie nieprzewidzianego charakteru zwolnień

13. Władze belgijskie twierdzą, że zamknięcia zakładu Forda w Genk nie można było przewidzieć. We wrześniu 2010 r. kierownictwo Forda i związków zawodowych reprezentowanych w zakładzie Ford Genk zawarły porozumienie w sprawie zobowiązań inwestycyjnych na lata 2010–2014, w których kierownictwo Forda zgodziło się utrzymać produkcję trzech modeli samochodów (Mondeo, S-Max, Galaxy) w zakładzie Genk i przenieść produkcję przyszłych modeli w tym samym segmencie do tego zakładu. Kierownictwo Forda zgodziło się również utrzymać moc zainstalowaną na poziomie 225 000 sztuk rocznie oraz zagwarantować, że w przedsiębiorstwie Ford Genk nie będą miały miejsca żadne zwolnienia grupowe przez cały okres obowiązywania umowy, w zamian za co związki zawodowe wyraziły zgodę na obniżenie kosztów personelu⁹. Zgodnie z informacjami przekazanymi przez władze belgijskie, we wrześniu 2012 r. kierownictwo Forda zdementowało doniesienia dotyczące zamknięcia zakładu i potwierdziło planowaną produkcję modelu Mondeo nowej generacji w zakładzie Genk od października 2013

⁸ Zob. pkt 0–26.

⁹ Zob. komunikat dostępny na stronie

<https://media.ford.com/content/fordmedia/fna/us/en/news/2010/11/30/ford-genk-agreement-shows-confidence-and-commitment-to-flanders-.html>.

r. W październiku 2012 r. Ford ogłosił jednak swój plan zamknięcia zakładu w Genk pod koniec 2014 r. i przeniesienia produkcji nowych modeli samochodów do innych zakładów w UE¹⁰.

Dane identyfikacyjne pracowników, którzy mają być objęci pomocą

14. Władze belgijskie szacują, że 479 z 512 pracowników zwolnionych w pierwszej fali zwolnień (tj. pracowników, którzy mają być objęci pomocą) skorzysta ze środków pomocy, które mają być współfinansowane przez EFG¹¹.
15. Podział pracowników, którzy mają być objęci pomocą, według płci, obywatelstwa i grupy wiekowej przedstawia się następująco:

Kategoria		Liczba pracowników, którzy mają być objęci pomocą
Płeć:	Mężczyźni:	401
	Kobiety:	78
Obywatelstwo:	Obywatele UE:	479
	Obywatele państw trzecich:	0
	Grupa wiekowa:	
	Osoby w wieku 15–24 lat:	3
	Osoby w wieku 25–54 lat:	470
	Osoby w wieku 55–64 lat:	6
	Osoby w wieku powyżej 64 lat:	0

16. Siedmiu pracowników, którzy mają być objęci pomocą, jest dotkniętych chronicznymi problemami ze zdrowiem lub niepełnosprawnością.
17. Podział według kategorii zawodów¹² pracowników, którzy mają być objęci pomocą, przedstawia się następująco:

grupa główna ISCO-08	Liczba pracowników, którzy mają być objęci pomocą
1 Kierownicy	0
2 Specjaliści	39
3 Technicy i inny personel średniego stopnia	59

¹⁰ Zob. komunikat dostępny na stronie <https://media.ford.com/content/fordmedia/fna/us/en/news/2012/10/24/ford-plans-to-restructure-european-manufacturing-operations.html>.

¹¹ Zgodnie z art. 3a lit. b) rozporządzenia w sprawie EFG, w przypadkach gdy wniosek na podstawie art. 2 lit. c) rozporządzenia w sprawie EFG stanowi odstępstwo od kryteriów określonych w jego art. 2 lit. a), pracownicy zwolnieni po okresie odniesienia mogą zostać zaliczeni do grupy kwalifikujących się pracowników, pod warunkiem że zwolnienia miały miejsce po ogólnym ogłoszeniu planowanych zwolnień oraz że można ustalić wyraźny związek przyczynowy ze zdarzeniem, które doprowadziło do zwolnień w okresie odniesienia. Ponieważ warunki te są spełnione, 43 pracowników zwolnionych po okresie odniesienia może zatem skorzystać ze środków pomocy, które mają być współfinansowane przez EFG.

¹² Główne grupy Międzynarodowego Standardu Klasyfikacji Zawodów (ISCO-08).

4 Pracownicy biurowi	3
5 Pracownicy działu usług i sprzedaży	0
7 Robotnicy przemysłowi i rzemieślnicy	39
8 Operatorzy i monterzy maszyn i urządzeń	253
9 Pracownicy przy pracach prostych	4
Nieznane/niedostępne	82

18. Zgodnie z art. 7 rozporządzenia w sprawie EFG władze belgijskie potwierdziły, że zasady równego traktowania oraz niedyskryminacji będą przestrzegane w zakresie dostępu do proponowanych środków i ich wprowadzania w życie.

Opis obszaru, którego dotyczy wnioszek, jego władz i zainteresowanych stron

19. Zwolnienia w Ford Genk i u jego dostawców wywierają wpływ przede wszystkim na prowincję Limburgii, w regionie Flandrii, w północno-wschodniej Belgii. Limburgia to dawne zagłębie węglowe, w którym zatrudnienie jest w dużym stopniu zależne od tradycyjnych gałęzi przemysłu. Według władz belgijskich, w porównaniu do średniej flamandzkiej, Limburgia charakteryzuje się wysokim poziomem bezrobocia, niższym poziomem kwalifikacji i umiejętności, a także słabiej rozwiniętym systemem świadczenia usług edukacyjnych. Ponadto przedsiębiorstwa w Limburgii wydają się być zasadniczo mniej innowacyjne i wykazują niższy stopień umiędzynarodowienia w porównaniu ze średnią flamandzką (pod względem udziału wywozu i poziomu przychodzących inwestycji zagranicznych), a liczba nowo powstających przedsiębiorstw jest również stosunkowo niska. Według władz belgijskich, Limburgia jest również stosunkowo słabo dostępna ze względu na niski rozwój infrastruktury.
20. Organem odpowiedzialnym za wniosek o wsparcie z EFG jest flamandzka agencja ds. Europejskiego Funduszu Społecznego (EFS). Głównymi organami odpowiedzialnymi za wdrażanie środków pomocy współfinansowanych przez EFG są flamandzki urząd ds. pośrednictwa pracy i szkolenia zawodowego (VDAB) oraz krajowy urząd pracy (RVA).
21. Inne organizacje zaangażowane w ogólną koordynację i proces wdrażania proponowanych środków pomocy to:
- Rząd Flandrii (premier, minister pracy);
 - prowincja Limburgii;
 - związki zawodowe (ABVV, ACV, ACLVB);
 - regionalny komitet konsultacji społeczno-ekonomicznych (RESOC) i rada regionu Limburgii (SERR Limburg);
 - fundusz zatrudnienia i szkolenia na rzecz przemysłu metalurgicznego regionu Limburgii (FTML) oraz Instytut szkolenia pracowników w przemyśle metalurgicznym w Limburgii (LIMOB);
 - „nowa platforma przedsiębiorczości Limburgii” (która skupia Federację Technologii Przemysłowej, Związek Rolników Flamandzkich, Limburską Konfederację Budowlaną, Flamandzkie Zrzeszenie Przedsiębiorców w – Limburgii, Ligę Pracodawców Chrześcijańskich w – Limburgii oraz Flamandzką Izbę Handlowo-Przemysłową w – Limburgii).
22. Rząd Flandrii powołał również specjalną grupę zadaniową, która gromadzi wszystkie zainteresowane podmioty (partnerów społecznych, grupy pracodawców, władze

lokalne i regionalne, stowarzyszenia sektorowe, itp.). Służby Komisji zostały włączone w prace grupy zadaniowej.

Spodziewany wpływ zwolnień na zatrudnienie lokalne, regionalne lub krajowe

23. Przedsiębiorstwo Ford Genk było największym pracodawcą w Limburgii, zatrudniając 1,7 % całkowitej liczby pracowników. Jego obrót stanowił także 10 % łącznego obrotu 500 największych przedsiębiorstw w Limburgii.
24. Zgodnie z badaniem, do którego odnoszą się władze belgijskie¹³, oczekuje się, że na każde utracone 100 miejsc pracy w Ford Genk utraconych zostanie 65 miejsc pracy u jego bezpośrednich i pośrednich dostawców w Limburgii i 72 dodatkowych miejsc pracy u dostawców zlokalizowanych w innym miejscu w regionie Flandrii. Pod względem liczby osób zatrudnionych, zgodnie z informacjami przedstawionymi w poniższej tabeli, oznaczałoby to, że oczekuje się utraty 4 340 bezpośrednich miejsc pracy w wyniku zamknięcia zakładu Ford Genk, której towarzyszyć będzie dodatkowa utrata około 2 820 miejsc pracy u dostawców mających siedzibę w Limburgii oraz 3 110 miejsc pracy u dostawców zlokalizowanych w innym miejscu w regionie Flandrii, wskutek czego łączna liczba utraconych miejsc pracy w tym regionie wyniesie około 10 270 (mnożnik zatrudnienia na poziomie 2,4). Ponadto zmniejszenie siły nabywczej (wydatków konsumpcyjnych) ma doprowadzić do utraty około 1 040 miejsc pracy w Limburgii oraz 450 miejsc pracy w pozostałej części regionu Flandrii, co oznacza, że łączna liczba utraconych miejsc pracy w tym regionie to około 11 760 (mnożnik zatrudnienia na poziomie 2,7).

Rodzaj wpływu na zatrudnienie	Szacunkowa liczba utraconych miejsc pracy
Bezpośrednia utrata miejsc pracy (w Ford Genk)	4 340
Pośrednia utrata miejsc pracy (u dostawców w Limburgii)	2 820
Pośrednia utrata miejsc pracy (u dostawców w pozostałej części regionu Flandrii)	3 110
Indukowana utrata miejsc pracy (w Limburgii)	1 040
Indukowana utrata miejsc pracy (w pozostałej części regionu Flandrii)	450
Ogółem	11 760

25. Dlatego w ujęciu całościowym w Limburgii może zostać utraconych około 8 200 miejsc pracy, co może doprowadzić do wzrostu bezrobocia w tej prowincji o 1,8 do 2 punktów procentowych (tj. wzrostu regionalnej stopy bezrobocia o 26,5 % do 29,4 %, z 6,8 % do 7,9 % z uwzględnieniem wyłącznie bezpośredniej utraty miejsc pracy w Ford Genk, do 8,6 % w przypadku pośredniej utraty miejsc pracy u jego dostawców i 8,8 % w sytuacji indukowanej utraty miejsc pracy).
26. W ujęciu bardziej ogólnym oczekuje się także, że zamknięcie zakładu Ford Genk doprowadzi do zmniejszenia dobrobytu gospodarczego o 2,6 % do 2,9 % (ze względu na ograniczenie produkcji i siły nabywczej) i do zmniejszenia o 10,9 % wzrostu wydajności pracy (pod kątem wartości dodanej).

Zindywidualizowane usługi, które mają być finansowane, z podziałem na szacunkowe koszty

¹³ Peeters, L., Vancauteran, M., „Studie van de economische impact van de sluiting van Ford Genk”, Universiteit Hasselt, listopad 2013 r., dostępne na stronie <http://www.uhasselt.be/documents/kizok/impactstudie.pdf>.

27. Tylko niektóre środki stanowiące część działań, które mają być realizowane przez władze belgijskie w celu wsparcia pracowników zwolnionych z powodu zamknięcia przedsiębiorstwa Ford Genk, będą współfinansowane przez EFG. Środki, które są obowiązkowe w Belgii zgodnie z procedurą zwolnień grupowych¹⁴, a także dodatkowe środki, które są finansowane za pomocą innych środków niż EFG¹⁵, nie są zatem ujęte w niniejszym wniosku EFG. Ogólny zestaw środków (środki obowiązkowe, środki dodatkowe, środki EFG) jest zarządzany przez VDAB.
28. Zindywidualizowane usługi na rzecz zwolnionych pracowników świadczone w ramach działań, które będą współfinansowane przez EFG w związku z pierwszą falą zwolnień¹⁶, obejmują następujące środki (pogrupowane według kategorii):
- 1) Pomoc w poszukiwaniu pracy:
 - *Key Account Manager*: w ramach inicjatywy „Jobs voor Limburg” ten pracownik VDAB zapewni koordynację ofert pracy otrzymanych od przedsiębiorstw, które wyraziły zainteresowanie zatrudnieniem pracowników zwolnionych przez Ford Genk lub jego dostawców, i opracuje inicjatywy w celu wsparcia tej działalności (np. zarządzanie usługami kontaktu elektronicznego).
 - *Doradca ds. interwencji społecznych (SIA)*: doradcy ds. interwencji społecznych w VDAB zorganizują następujące działania dla wszystkich pracowników, którzy mają być objęci pomocą: (i) sesję informacyjną przed zwolnieniem (wstępna pomoc udzielana przez komórki ds. zatrudnienia, wypełnianie podstawowej dokumentacji w celu rejestracji wstępnej w systemie zasiłków dla bezrobotnych, informacje dotyczące praw i obowiązków w ramach środków ogólnych w programie redukcji zatrudnienia, poradnictwo w zakresie zwolnień monitorowanych itd.); (ii) sesję informacyjną po zwolnieniu (organizowaną wraz z RVA) dotyczącą praw i obowiązków osoby poszukującej pracy, zasiłków dla bezrobotnych, dostępnej pomocy i wsparcia, możliwości szkolenia itd.; (iii) indywidualne rozmowy ze zwolnionymi pracownikami i prezentacja usług VDAB zgodnych z potrzebami każdej pracownika; (iv) wsparcie techniczne.
 - *Informacje na temat możliwości kształcenia i szkolenia zawodowego*: potencjalni pracodawcy zorganizują grupowe sesje informacyjne w miejscu

¹⁴ W ramach obowiązków prawnych spoczywających na pracodawcach, którzy przeprowadzają zwolnienia grupowe, Ford Genk i jego dostawcy byli zobowiązani utworzyć tzw. komórkę ds. zatrudnienia (*tewerkstellingscel*), która zapewni pomoc w zakresie zwolnień monitorowanych dla zwolnionych pracowników (pomoc w poszukiwaniu pracy i doradztwo zawodowe, zasiłki służące aktywizacji w wysokości trzech lub sześciu miesięcy wynagrodzenia, obniżenie składek na ubezpieczenie społeczne dla pracownika i pracodawcy, jeżeli pracownik znajdzie zatrudnienie u nowego pracodawcy, częściowy zwrot kosztów zwolnień monitorowanych dla zwalnianego pracodawcy). W komórkach ds. zatrudnienia współpracują pracodawca i odpowiednie związki zawodowe; ich działania realizowane są przez VDAB (niektóre działania są zlecane agencjom ds. zwolnień monitorowanych).

¹⁵ Środki te obejmują stworzenie strony internetowej „Werkpuntlimburg” i zarządzanie nią (<http://herstructureringenlimburg.vdab.be>), organizację targów pracy, szkolenia z finansowaniem mieszanym (VDAB/prowincja Limburgii), kursy szkoleniowe we współpracy z sektorowymi funduszami szkoleniowymi (np. FTML, LIMOB), zestaw szczególnych środków dla młodzieży, wspieranie przedsiębiorczości oraz podejmowania własnej działalności gospodarczej.

¹⁶ W niniejszym wniosku o wsparcie z EFG zawarto wyłącznie koszty środków, które dotyczą pierwszej fali zwolnień (479 pracowników objętych pomocą). Pracownicy, którzy utracili pracę w kolejnych seriach zwolnień, mogą zostać włączeni do ewentualnych kolejnych wniosków o wsparcie z EFG.

pracy (w zakładzie Ford Genk, przed rozpoczęciem zmiany lub po jej zakończeniu) dla wszystkich pracowników, którzy mają być objęci pomocą; krótkoterminowe staże miały miejsce u operatora sieci kolejowej Infrabel od lipca 2013 r. do jesieni 2013 r. (dla 80 pracowników objętych pomocą).

- *Aktywne poradnictwo zawodowe nastawione na potrzeby rynku pracy:* pracownicy VDAB będą świadczyć następujące usługi około 150 pracownikom, którzy mają być objęci pomocą: (i) poszukiwanie ofert pracy; (ii) kontakty z potencjalnymi pracodawcami; (iii) organizowanie wizyt w przedsiębiorstwach; (iv) opracowanie innych działań promocyjnych; (v) zindywidualizowane doradztwo dla osób, które znajdują pracę (trzy miesiące).

2) Szkolenie i przekwalifikowanie:

- *kursy szkolenia zawodowego:* VDAB zorganizuje dla pracowników kursy szkolenia zawodowego, które odpowiadają potrzebom tych osób określonym na etapie informowania oraz poradnictwa i doradztwa zawodowego. Kursy szkoleniowe będą przeprowadzone przez VDAB lub zostaną zlecone zewnętrznym podmiotom prowadzącym szkolenia w drodze procedury przetargowej. Kursy szkolenia zawodowego będą świadczone na rzecz około 100 do 110 pracowników, którzy mają być objęci pomocą. Ponadto około 30 pracowników, którzy mają być objęci pomocą, będzie uczestniczyć w stażach trwających od kilku dni do kilku tygodni; każdy staż będzie monitorowany przez mentora w przedsiębiorstwie, w którym jest odbywany, i będzie przedmiotem działań następczych podjętych przez trenera z VDAB lub zewnętrznego dostawcę.
- *Zatrudnienie poprzez indywidualne szkolenie zawodowe:* jako część ogólnego systemu zarządzanego przez VDAB („individuele beroepsopleiding” – IBO) przedsiębiorstwa zapewnią indywidualne szkolenia w miejscu pracy trwające od jednego do sześciu miesięcy (prowadzone przez mentora lub pod jego nadzorem) około 75 pracownikom, którzy mają być objęci pomocą. Na koniec szkolenia w miejscu pracy przedsiębiorstwo musi zaproponować uczestnikowi kursu umowę o pracę na czas określony lub nieokreślony .
- *Warsztaty dotyczące rekrutacji:* zewnętrzni wykonawcy przeprowadzą szkolenie w zakresie umiejętności poszukiwania pracy dla około 75 pracowników w formie zbiorowych warsztatów (zadania do wykonania w zespole, symulacje, itp.), ze szczególnym uwzględnieniem takich grup jak nierodnymi mówcy języka niderlandzkiego lub starsze osoby poszukujące pracy; wnioski o zatrudnienie będą przedmiotem działań następczych podjętych przez trenera.

29. Działania te stanowią aktywne środki rynku pracy w ramach kwalifikowalnych działań określonych w art. 3 rozporządzenia w sprawie EFG.

30. łączne koszty środków szacowane są na 1 141 890 EUR, w tym wydatki na zindywidualizowane usługi w wysokości 1 085 890 EUR i wydatki na wdrożenie EFG (działania przygotowawcze, zarządzanie, dostarczanie i upowszechnianie informacji, działania kontrolne) w wysokości 56 000 EUR (4,9 % łącznych kosztów). Całkowity objęty wnioskiem wkład z EFG wynosi 570 945 EUR (50 % łącznych kosztów).

Środki	Szacowana liczba	Szacunkowy koszt na	Koszty ogółem (EFG)
--------	------------------	---------------------	---------------------

	pracowników objętych działaniem	jednego pracownika objętego działaniem (w EUR)*	i współfinanso- wanie krajowe) (w EUR)*
Zindywidualizowane usługi:			
1) Pomoc w poszukiwaniu pracy:			
– Key Account Manager	479	47	22 400
– Doradca ds. interwencji społecznych (SIA)	479	184	88 000
– Informacje na temat możliwości kształcenia i szkolenia zawodowego	479	4	1 900
– Aktywne poradnictwo zawodowe nastawione na potrzeby rynku pracy	150	1 000	150 000
2) Szkolenie i przekwalifikowanie:			
– Kursy szkolenia zawodowego	30-110	Nie dotyczy	718 094
– Zatrudnienie poprzez indywidualne szkolenie zawodowe	75	470	35 272
– Warsztaty dotyczące rekrutacji	75	936	70 224
Ogółem:	–	–	1 085 890
Wydatki na wdrożenie EFG:			
1. Działania przygotowawcze	–	–	0
2. Zarządzanie	–	–	40 000
3. Dostarczanie i upowszechnianie informacji	–	–	6 000
4. Działania kontrolne	–	–	10 000
Ogółem:	–	–	56 000
Koszty całkowite:	–	–	1 141 890
Wkład z EFG (50 % łącznych kosztów)	–	–	570 945

* Wartości zaokrąglone.

31. Władze belgijskie potwierdzają, że opisane powyżej środki uzupełniają działania finansowane z funduszy strukturalnych i że wprowadzone zostały mechanizmy mające na celu wyeliminowanie ryzyka podwójnego finansowania.

Termin, od którego rozpoczęto lub planuje się rozpocząć świadczenie zindywidualizowanych usług dla pracowników objętych pomocą

32. Władze belgijskie rozpoczęły świadczenie zindywidualizowanych usług dla pracowników objętych pomocą w dniu 1 lipca 2013 r. Wydatki na te środki kwalifikują się zatem do otrzymania wkładu finansowego z EFG, począwszy od tej daty.

Procedury konsultacji z partnerami społecznymi

33. VDAB poinformował partnerów społecznych reprezentowanych w SERR Limburgia o celach wniosku o wsparcie z EFG i proponowanych w tym wniosku środkach. W Komitecie monitorującym ustanowionym specjalnie w sprawie wniosku o wsparcie z EFG uczestniczą przedstawiciele wszystkich partnerów społecznych reprezentowanych w SERR Limburgia. Ponadto wniosek o wsparcie z EFG został omówiony z partnerami społecznymi w ramach regularnych sprawozdań dotyczących wdrażania strategicznego planu działania Limburgii („Strategisch Actieplan Limburg in het Kwadraat” – SALK), który został opracowany w reakcji na regionalne skutki zamknięcia zakładu Ford Genk.
34. Władze Belgii potwierdziły, że wymogi dotyczące zwolnień zbiorowych określone w prawie krajowym i prawie UE zostały spełnione.

Informacje o działaniach, które są wymagane zgodnie z prawem krajowym lub na podstawie układów zbiorowych

35. Władze belgijskie potwierdziły, że:
- wkład finansowy z EFG nie zastąpi środków, za które zgodnie z prawem krajowym lub umowami zbiorowymi odpowiedzialne są przedsiębiorstwa;
 - działania te mają na celu udzielenie pomocy poszczególnym pracownikom i nie zostaną wykorzystane w celu przeprowadzenia restrukturyzacji przedsiębiorstw lub sektorów gospodarki;
 - działania te nie zostaną objęte wsparciem finansowym w ramach innych funduszy Unii lub instrumentów finansowych.

Systemy zarządzania i kontroli

36. We wniosku zawarto szczegółowy opis systemu zarządzania i kontroli, w którym wyszczególniono obowiązki zaangażowanych podmiotów. Zarządzanie i nadzór nad wkładem finansowym z EFG będą leżeć w gestii tych samych organów, które są odpowiedzialne za zarządzanie i nadzór nad EFS. Jedna jednostka we flamandzkiej agencji ds. EFS będzie pełnić rolę instytucji zarządzającej, natomiast odrębny podmiot wewnątrz tej agencji będzie instytucją certyfikującą.

Finansowanie

37. W art. 12 rozporządzenia Rady (UE, Euratom) nr 1311/2013 określającego wieloletnie ramy finansowe na lata 2014–2020¹⁷ umożliwiono uruchomienie środków z Europejskiego Funduszu Dostosowania do Globalizacji (EFG) w ramach rocznego pułapu w wysokości 150 mln EUR (w cenach z 2011 r.) powyżej limitów odpowiednich działów ram finansowych.
38. Biorąc pod uwagę maksymalną dopuszczalną wysokość wkładu finansowego z EFG oraz zakres możliwości dokonania przesunięć środków, Komisja wnosi o uruchomienie środków z EFG na łączną kwotę wnioskowanego wkładu (570 945 EUR), co stanowi 50 % całkowitych kosztów tych środków.
39. Proponowana decyzja o uruchomieniu środków z EFG zostanie podjęta wspólnie przez Parlament Europejski i Radę, jak określono w pkt 13 Porozumienia międzyinstytucjonalnego z dnia 2 grudnia 2013 r. pomiędzy Parlamentem Europejskim, Radą i Komisją w sprawie dyscypliny budżetowej, współpracy w kwestiach budżetowych i należytego zarządzania finansami¹⁸.
40. Komisja przedstawia oddzielnie wniosek o przesunięcie tych środków w celu zapisania w budżecie na 2014 r. szczegółowych środków na zobowiązania, zgodnie z wymogami pkt 13 porozumienia międzyinstytucjonalnego z dnia 2 grudnia 2013 r.

Źródła środków na płatności

41. Środki przeznaczone na linię budżetową EFG w budżecie na 2014 r. zostaną wykorzystane na pokrycie kwoty 570 945 EUR.

¹⁷ Dz.U. L 347 z 20.12.2013, s. 884.

¹⁸ Dz.U. C 373 z 20.12.2013, s. 1.

DECYZJA PARLAMENTU EUROPEJSKIEGO I RADY

w sprawie uruchomienia Europejskiego Funduszu Dostosowania do Globalizacji zgodnie z pkt 13 Porozumienia międzyinstytucjonalnego z dnia 2 grudnia 2013 r. pomiędzy Parlamentem Europejskim, Radą i Komisją w sprawie dyscypliny budżetowej, współpracy w kwestiach budżetowych i należytego zarządzania finansami (wniosek nr EGF/2013/012 BE/Ford Genk z Belgii)

PARLAMENT EUROPEJSKI I RADA UNII EUROPEJSKIEJ,

uwzględniając Traktat o funkcjonowaniu Unii Europejskiej,

uwzględniając Porozumienie międzyinstytucjonalne z dnia 2 grudnia 2013 r. pomiędzy Parlamentem Europejskim, Radą i Komisją w sprawie dyscypliny budżetowej, współpracy w sprawach budżetowych i należytego zarządzania finansami¹⁹, w szczególności jego pkt 13,

uwzględniając rozporządzenie (WE) nr 1927/2006 Parlamentu Europejskiego i Rady z dnia 20 grudnia 2006 r. ustanawiające Europejski Fundusz Dostosowania do Globalizacji²⁰, w szczególności jego art. 12 ust. 3,

uwzględniając wniosek Komisji Europejskiej²¹,

a także mając na uwadze, co następuje:

- (1) Europejski Fundusz Dostosowania do Globalizacji (EFG) ustanowiono w celu zapewnienia dodatkowego wsparcia pracownikom zwolnionym w wyniku istotnych zmian w strukturze światowego handlu spowodowanych globalizacją oraz udzielenia im pomocy umożliwiającej reintegrację na rynku pracy.
- (2) Środki z EFG nie przekraczają maksymalnej rocznej kwoty 150 milionów EUR (w cenach z 2011 r.), zgodnie z art. 12 rozporządzenia Rady (UE, Euratom) nr 1311/2013 określającego wieloletnie ramy finansowe na lata 2014–2020²².
- (3) W dniu 23 grudnia 2013 r. Belgia przedłożyła wniosek o uruchomienie środków z EFG w związku ze zwolnieniami w przedsiębiorstwie Ford-Werke GmbH i u jego 10 dostawców i uzupełniła go dodatkowymi informacjami do dnia 12 czerwca 2014 r. Wniosek ten spełnia wymogi art. 10 rozporządzenia (WE) nr 1927/2006 dotyczące określenia wkładu finansowego. Komisja wnosi więc o uruchomienie kwoty 570 945 EUR.
- (4) Należy zatem uruchomić środki z EFG, aby zapewnić wkład finansowy dla wniosku złożonego przez Belgię,

¹⁹ Dz.U. C 373 z 20.12.2013, s. 1.

²⁰ Dz.U. L 406 z 30.12.2006, s. 1.

²¹ Dz.U. C [...] z [...], s. [...].

²² Dz.U. L 347 z 20.12.2013, s. 884.

PRZYJMUJĄ NINIEJSZĄ DECYZJĘ:

Artykuł 1

W ramach budżetu ogólnego Unii Europejskiej na rok budżetowy 2014 uruchamia się środki z Europejskiego Funduszu Dostosowania do Globalizacji (EFG), aby udostępnić kwotę 570 945 EUR w formie środków na zobowiązania i środków na płatności.

Artykuł 2

Niniejsza decyzja jest publikowana w *Dzienniku Urzędowym Unii Europejskiej*.

Sporządzono w Brukseli dnia [...] r.

*W imieniu Parlamentu Europejskiego
Przewodniczący*

*W imieniu Rady
Przewodniczący*